

AZƏRBAYCAN RESPUBLİKASI TƏHSİL NAZİRLİYİ
AZƏRBAYCAN DÖVLƏT İQTİSAD UNİVERSİTETİ

FAKÜLTƏ: *“Əmtəəşünaslıq”*

İXTİSAS: *“İstehlak mallarının ekspertizası və marketinqi”*

BURAXILIŞ İŞİ

MÖVZU: *“Geyim məmulatlarının keyfiyyətinin
formalaşmasında modelləşdirmənin rolu”*

İŞİN RƏHBƏRİ: *t.e.n., dos. Osmanov T.R.*

TƏLƏBƏ: *Zeynalova Rəfiqə Füzuli*

BÖLMƏ: *azərbaycan*

QRUP: *312*

“TƏSDİQ EDİRƏM”

KAFEDRA MÜDİRİ:

prof. Ə.P.HƏSƏNOV

“ _____ ”

BAKI – 2015

MÜNDƏRİCAT

	Səh.
Giriş	3
I. NƏZƏRİ HİSSƏ	
1.1. Tikili malların keyfiyyətinə qoyulan ümumi və spesifik tələblər	5
1.2. Geyim məmulatlarının xassə göstəricilərinin təsnifatı	8
1.3. Geyim məmulatlarının istehlak (keyfiyyətini) xassələrini formalaşdıran amillər	14
1.3.1. Geyim məmulatlarının keyfiyyətinin formalaşmasında bədii layihələndirmənin rolu	14
1.3.2. Geyim məmulatlarının keyfiyyətinin formalaşmasında materialın rolu	22
1.3.3. Geyim məmulatlarının keyfiyyətinin formalaşmasında texnoloji əməliyyatların rolu	31
II. TƏCRÜBİ HİSSƏ	
2.1. Ticarətə daxil olan bəzi geyim nümunələrinin funksional və estetik göstəricilərinin təhlili	35
2.2. Ticarətə daxil olan geyim məmulatlarının keyfiyyətinin qiymətləndirilməsi	47
Nəticə və təkliflər	51
İstifadə edilmiş ədəbiyyat	53

GİRİŞ

Tikili mallar öz çəkisinə görə xalq istehlakı malları içərisində ən əhəmiyyətli yer tutan mal qruplarından biridir.

Məlum olduğu kimi geyim məmulatları insanı ətraf mühitin mənfi təsirlərindən qorumaqla yanaşı, onun xarici görünüşünü bəzəyir, gündəlik həyat fəaliyyətinə mühüm təsir göstərir.

Qeyd olunan xüsusiyyətlərlə yanaşı müasir geyimlərdə, xüsusilə qadın geyimlərində təyinatından asılı olmayaraq zəriflik, incəlik, eleqantlıq, yüksək kompozisiya həlli, harmoniyalılıq və s. kimi estetik xassə göstəriciləri daha çox tələb olunur. Bu baxımdan da geyimlərinin keyfiyyətinə qayulan tələblərin kompleksi daha geniş və mürəkkəbdir.

Tikili malların müasir ticarət çeşidində aparılan müşahidələr göstərir ki, burada geyimlər təyinatına, materialına, hazırlanma xüsusiyyətlərinə xüsusilə də estetik göstəricilərinə, yəni model-konstruksiya əlamətlərinə, bədii-koloristik tərtibatına və bəzəndirilməsinə görə daha çox rəngarənglik təşkil edir.

Tikili mallar bazarında təklifin çox olmasına baxmayaraq, istehlakçı tələbinin tam və dolğun şəkildə ödəndiyini birmənalı şəkildə söyləmək doğru olmaz.

Aparılan təhlillər göstərir ki, istehlakçılara təklif olunan müxtəlif təyinatlı məmulatlarda istehlak xassələrinin kompleksi heç də həmişə lazımi səviyyədə təmin olunmur. Xüsusilə də estetik xassələr daha çox qabardılaraq məmulatların erqonomik, gigiyenik və istismar xassələrini süni şəkildə pərdələyir. Nəticədə istehlakçılarda keyfiyyət haqqında yanlış təsəvvür yaradılaraq onların hüquqları pozulur və istifadə zamanı məmulat istehlakçını razı salmır. Sözsüz ki estetik xassələr tikili mallar üçün nə qədər əhəmiyyətli olsa da istehlak xassələrinin kompleksində onun çəkisi məmulatın təyinatından asılı olaraq müəyyən həddə olmalı və digər xassələr kompleksinin yerini tutmamalıdır.

Bundan başqa yaşadığımız müasir iqtisadi inteqrasiya şəraitində istehlak mallarında, xüsusilə geyimlərdə estetik xassələrin dəyişkənliyi böyük sürətlə baş

verir. Estetik göstəricilərin dəyişməsi, moda dəyişkənliyi bütövlükdə əmtənin keyfiyyətinin pisləşməsinə səbəb olmamalı, uşaqların sağlamlığına, fiziki inkişafına mənfi təsir etməməli, gənc nəslin tərbiyəsinə, mənəvi dəyərlərimizə, milli xüsusiyyətlərimizə uyğun olaraq istiqamətləndirilməlidir.

Bu baxımdan hazırkı buraxılış işi maraqlı və əhəmiyyətli bir mövzuya həsr olunmuşdur.

Buraxılış işi həm nəzəri, həm də praktiki materiallardan istifadə edilməklə yazılmışdır.

İşin nəzəri hissəsində geyimlərinin keyfiyyətinə qoyulan ümumi tələbləri, istehlak xassələrin təsnifatı, istehlak xassələri formalaşdıran amillər geniş ədəbiyyat materialları əsasında təhlil edilmişdir.

Praktiki hissədə isə müasir dövrdə ticarətə daxil olan, müxtəlif firmaların məhsulu olan geyimlərinin çeşidlərinin müqayisəli xarakteristikası verilmişdir. Bundan başqa geyimlərin estetik xassələrinin qiymətləndirilməsi və dizayn səviyyəsinin qiymətləndirilməsi üsulları da geniş şərh edilmişdir.

Buraxılış işinin sonunda aparılan təhlillər əmtəəşünaslıq nöqtəyi-nəzərindən ümumiləşdirilmiş və mövzu ilə bağlı bir sıra maraqlı təkliflər irəli sürülmüşdür.

I. NƏZƏRİ HİSSƏ

1.1. Tikili malların keyfiyyətinə qoyulan ümumi və spesifik tələblər

Geyimlərin keyfiyyəti istehlakçılar tərəfindən onlara qoyulan müxtəlif tələbləri təmin etməsi dərəcəsi ilə təyin edilir. İstehlak prosesində geyimlər insanların müxtəlif material və qeyri-material tələblərini ödəyir.

Material tələblərin mahiyyəti geyim tərəfindən insan orqanizminin normal həyat fəaliyyəti üçün şəraitin təmin olunmasıdır. Bu tələblər bilavasitə geyimin əsas funksiyası ilə bağlıdır və utilitar tələblər adlanır.

Qeyri-material tələblər insanların estetik idealları və görüşləri ilə şərtləşir ki, bu da onları əhatə edən mövcud sosial-ictimai mühitdə formalaşır.

Tikili malların keyfiyyətinə qoyulan kompleks tələblər, onların təyinatından, istismar şəraitindən və bir çox başqa amillərdən asılıdır. Təyinatdan asılı olaraq geyimin əsas funksiyası müəyyən edilir. Belə ki, ziyafət geyimləri üçün estetik xassə, gündəlik geyimlər üçün isə gigiyenik xassələr daha vacibdir.

Qoyulan bütün tələbləri ödəmək üçün geyimlər kompleks istehlak xassələrinə malik olmalıdırlar.

Beləliklə geyimlərin keyfiyyətinə qoyulan istehlak tələblərini aşağıdakı qruplara bölmək olar: ergonomik, estetik və etibarlılıq tələbləri.

Geyimlərin onlara qoyulan tələbləri təmin etmə dərəcəsi bir çox amillərdən asılıdır ki, onları da aşağıdakı kimi sistemləşdirmək olar:

- ❖ geyimlərin materiallarının xassələri, hansı ki, onların lif tərkibi, strukturu, koloristik tərtibatı və s. ilə şərtləşir;
- ❖ geyimlərin model və konstruksiyası;
- ❖ geyimlərə müxtəlif əlavə xassələrin verilməsi üçün onların emal olunması.

Estetik tələblər – Geyim insanın xarici görünüşünü formalaşdırır, buna görə də geyimlərə qoyulan tələblər kompleksində estetik tələblər xüsusi yer tutur.

Geyimlərə qoyulan estetik tələblər, onların insanların və cəmiyyətin estetik ideallarla ifadə olunan mənəvi tələblərinə uyğunluğunda özünü göstərir. Bu isə üslub və moda istiqamətinin dəyişməsi ilə daim mürəkkəbləşən bir prosesdir.

Real məmulatın estetik qiymətləndirilməsi, onun insanın gözəllik haqqında ideal və təsəvvürləri ilə müqayisəsidir. “Gözəllik” anlayışı insan şüurunda bir sıra amillərin təsiri altında yaranır: cəmiyyətin həyat səviyyəsi, əmək şəraiti, mədəniyyətin və istehsalın səviyyəsi, iqlim şəraiti, milli xüsusiyyətlər və s. Bundan başqa estetik idealın formalaşmasına insanın fərdi xüsusiyyətləri – yaşı, həyat tərzini, məşğuliyyəti, yaşayış yeri və s. təsir edir.

Hər bir insanın gözəllik haqqında öz fikirləri vardır və buna uyğun olaraq da o, öz evini bəzəyir, bu və ya digər incəsənət əsrinə üstünlük verir və həmçinin geyim qarderobunu formalaşdırır.

Gözəllik haqqında ictimai fikir isə bir çox amillərdən, o cümlədən ilk növbədə cəmiyyətin hərəkətverici qüvvələrinin inkişafından, onun mədəniyyətindən asılı olaraq dəyişir və formalaşır.

Geyim dekorativ – tətbiqi incəsənət obyektidir və eyni zamanda insanın şəxsi istifadə əşyasıdır. Buna görə də o, həm bütövlükdə cəmiyyətin estetik tələblərinə, həm də fərdi estetik tələblərə cavab verməlidir.

Geyimlərin estetik tələbinə moda və üslub böyük təsir göstərir. Bədii üslub insan cəmiyyətinin uzun bir dövrünü əhatə edir və həmin dövrün zövqünü özündə əks etdirir. Ona görə də o məişət əşyalarının və geyimlərin xarici formasının köklü dəyişilməsini təyin edir.

Üslub cəmiyyətin maddi – iqtisadi həyat şəraitinin xüsusiyyətlərini özündə cəmləşdirir. Üslub eyni zamanda cəmiyyətin bədii mədəniyyətinin vəziyyətini, həmin xalqın adət və ənənələrinin xüsusiyyətini və inkişaf dərəcəsini də müəyyən edir.

Geyimdə modanın dəyişməsinə müxtəlif amillər təsir göstərə bilər. Bu zaman geyimə olan perspektiv tələbat da nəzərə alınmalıdır. Geniş yayılmış modaya məmulatın hazırlandığı materialın qiyməti və yararlılığı da təsir göstərir.

Geyimin yayılmış bu və ya digər formasına ideoloji amillər də təsir edir. Müxtəlif ölkələrin özlərinə məxsus modaları vardır. Bu və ya digər səbəbdən moda bir ölkədən digər ölkəyə keçir. Moda düzgün istiqamətləndirildikdə kütlə tərəfindən geniş yayılır. Bir sıra hallarda modanın dəyişməsinə psixoloji amillərlə də izah etmək olar. Qeyd etmək lazımdır ki, moda özü də müəyyən istiqamətdə məqsədə uyğun inkişaf etdirilməlidir. Belə ki, paltarların forma və ayrı-ayrı hissələrinin ölçülərinin dəyişilməsi də müəyyən hədd daxilində olmalıdır. Belə olduqda moda hamı tərəfindən qəbul edilir və istehlakçıni bəzəyir. Paltarlar üçün qəbul edilmiş moda insanların səhhəti, əmək fəaliyyəti, istirahəti, rahatlığı və digər cəhətlər üçün yararlı, əlverişli olmalıdır.

Geyimlərə verilən estetik tələblər və onların xassələri hər şeydən əvvəl, geyimin təyinatına və istismar şəraitinə tamamilə uyğun olmalıdır. Daha doğrusu, geyimin estetik tərtibatı və xassəsi onun təyinat və istismar şəraitinə təsir edən əsas amillərdəndir. Məsələn, şübhəsiz ki, rəqs, ev işi və digər təyinatlı geyimlərin formaları tamamilə müxtəlif olacaqdır. Göstərmək lazımdır ki, belə məsələlərin həllində paltarlar üçün tətbiq edilən parça və digər materialların rənginin, codluğunun, yumşaqlığının, forma saxlamasının draplaşmasının, istismar zamanı qısalmasının, əzilmə və çirklənmə dərəcəsinin, naxışının və üz səthinin quruluşunun, habelə digər xüsusiyyətlərin də böyük rolu vardır.

Geyimlərin estetik xassələri yalnız modadan deyil onların hazırlandığı materialın xassəsindən, məmulatın konstruksiyasından, həmçinin texnoloji emaldan və digər amillərdən asılıdır.

1.2. Geyim məmulatlarının xassə göstəricilərinin təsnifatı

Estetik xassə göstəriciləri geyimlərin istehlak xassələri qrupuna daxil olmaqla keyfiyyət səviyyəsinin qiymətləndirilməsində mühüm rol oynayır. Estetik xassə göstəriciləri qrupuna aşağıdakılar daxildir:

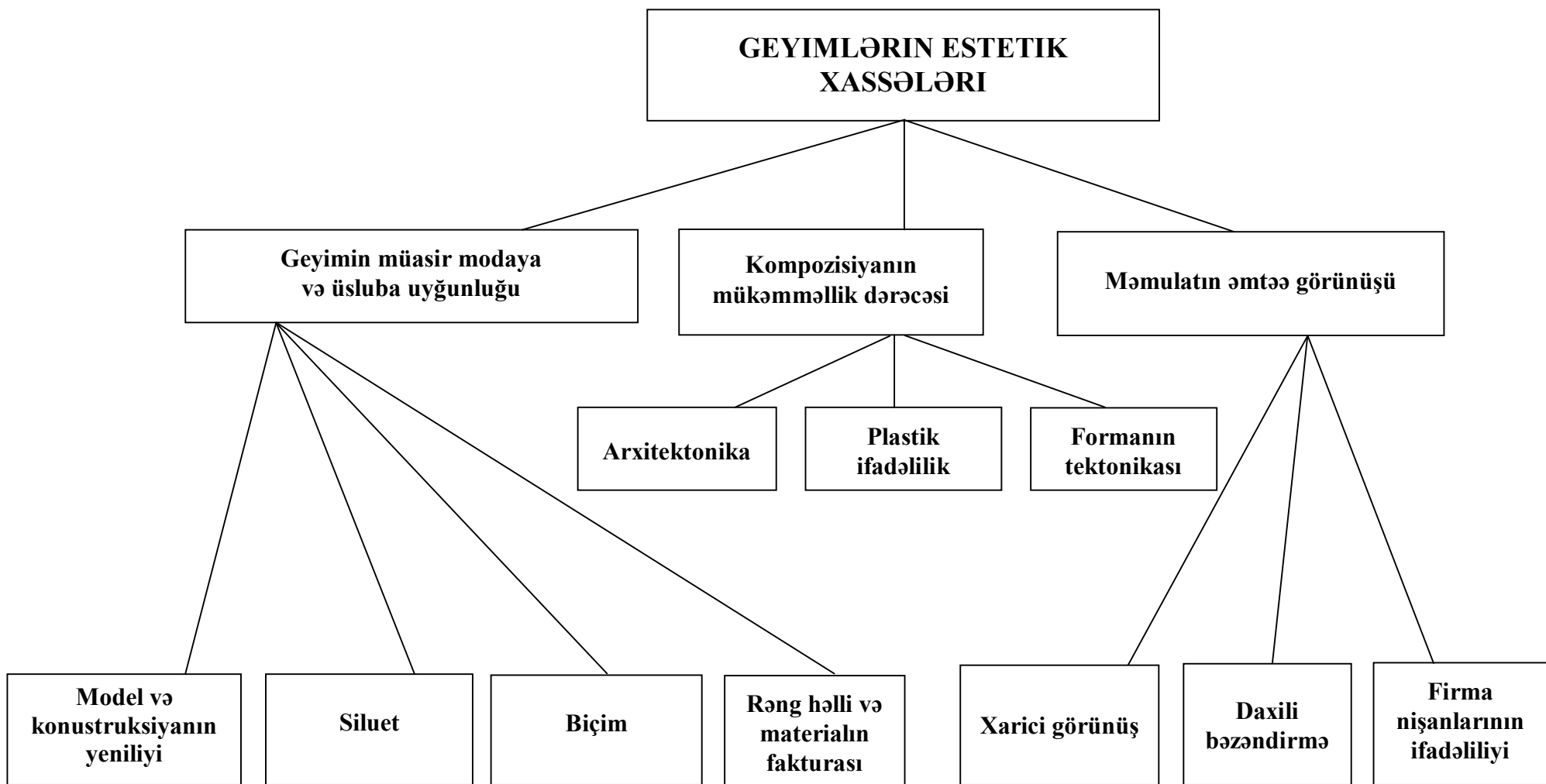
- modelin üslub ifadəliliyi, başqa sözlə, məmulatın formasına, biçiminə, konstruktiv və dekorativ xətlərinə görə, rəng həllinə, materialına, bəzəndirilməsinə vəs. görə modaya uyğunluğu;
- kompozisiya həllinin bütövlüyü, modelin arxitektonikası;
- materialın xassələrinin modelin forma və konstruksiyasında rəasional ifadəliliyi – modelin tektonikası;
- modelin yeniliyi, ifadəliliyi və orjinallığı;
- məmulatın bütün açıq elementlərinin bəzəndirilməsinin mükəmməlliyi;
- firma nişanlarının və işarələrin ifadəliliyi;
- qablaşdırmanın bədii-texniki tərtibatı və keyfiyyəti.

Geyimlərin istehlak xassələrinin iyerarxiyalı təsnifatının üçüncü səviyyəsində estetik xassələr üç əsas göstərici ilə xarakterizə olunur: geyimin müasir üsluba və dəbə uyğunluğu; kompozisiya mükəmməlliyi və məmulatın əmtəə görünüşü.

Dördüncü səviyyədə isə qrup göstəriciləri vahid estetik göstəricilərlə ifadə edilir: geyimin müasir üsluba və dəbə uyğunluğu – siluet, biçim, modelin rəng həlli, materialın fakturası və s.

kompozisiya mükəmməlliyi – formanın arxitektonikası, formanın plastik ifadəliliyi və formanın tektonikası;

məmulatın əmtəə görünüşü – xarici görünüş, daxili bəzəndirmə. Firma nişanlarının ifadəliliyi (şəkil 1.1).



Şəkil 1.1. Geyimlərin estetik xassələrinin təsnifatı

Normativ-texniki sənədlərdə geyimlərin estetik xassə göstəricilərinin nomenklaturası verilir ki, bu da keyfiyyət səviyyəsinin qiymətləndirilməsində istifadə olunur. Bu göstəricilərə məmulatın modanın müasir istiqamətinə uyğunluğu, emal və bəzəndirilmənin səviyyəsi, əmtəə nişanlarının və yarlıqların ifadəliliyi kimi xassələr daxil edilir.

Ümumilikdə tikili malların estetik xassələrinin xarakteristikasını aşağıdakı kimi vermək olar.

İnformasiya ifadəliliyi (informativlik) – məmulatın cəmiyyətdə yaranan estetik təsəvvürləri və mədəni normaları əks etdirmək qabiliyyətidir. Məmulatın formasının informativliyi aşağıdakı göstəricilərin məcmusundan yaranır: bədii ifadəlilik, orjinallıq, üslub uyğunluğu və modaya uyğunluq.

Bədii obrazlı ifadəlilik (əlamətlilik, nişanəlilik) – məmulatın formasında sosial əhəmiyyətli informasiyaların (təyinat, zəriflik, assosiasiyanın obrazı, müasirlik, sahibkarın emosional xarakteri, professionallıq statusu və s.) ifadə olunmasını xarakterizə edən estetik göstəricidir. Əlamətlilik – formanın insanda müəyyən hisslər oyatmaq, lazımı əhval-ruhiyyə yaratmaq, məmulatın təyinatını aşkara çıxarmaq, milli xüsusiyyətləri və hər-hansı müəsisənin xarakterik cizgilərini əks etdirmək qabiliyyətidir. Məsələn, gündəlik və ziyafət üçün nəzərdə tutulan geyimlərdə formanın, praporsiyanın, xarakterik naxış və koloristik həllin yaratdığı obrazlı xarakteristika seçilməlidir. Fərq o qədər aydın olmalıdır ki, istifadə xarakteri istehlakçıda heç bir tərəddüd yaratmasın.

Orjinallıq – baxılan məmulatın oxşar məmulatlardan özünəməxsus forması ilə fərqlənməsini xarakterizə edən estetik göstəricidir.

Orjinallıq estetik göstəricilər sırasında çox əhəmiyyət kəsb edən xassədir. Belə ki, insanlara xidmət edən orjinal formalı məişət məmulatlarının yaradılması neçə əsrlər ərzində heç də asan olmamışdır. Qeyd etmək lazımdır ki, məmulatın forması məzmunlu, başqa sözlə desək, təyinatına, materialın xarakterinə uyğun olmalı və rahatlığı təmin etməlidir.

Üslub uyğunluğu – formanın və bədii ifadə vasitələrinin cəmiyyətin tarixi inkişaf mərhələsinin müəyyən xüsusiyyətlərinə uyğunluğunu xarakterizə edən

estetik göstəricidir. Müəyyən üslub çərçivəsində bir-birindən ciddi şəkildə fərqlənən üslub istiqamətlərinin dəyişməsi mümkündür.

Modaya uyğunluq – məmulatın xarici görünüşünün müvəqqəti hakimlik edən estetik zövqlərə (modaya) uyğunluğunu xarakterizə edən estetik göstəricidir. Geyim, ayaqqabı və bir-sıra başqa məmulatlar üçün modaya uyğunluq vacib estetikgöstərici olub, istehlakçı tələbatının xarakterini və təminatını müəyyən edir.

Formanın rasionallığı – formanın məmulatın obyektiv istehsal və istismar şərtlərinə uyğunluğunu, həmçinin onun funksional-konstruksiya mahiyyətini xarakterizə edən kompleks göstəricidir.

Formanın rasionallığı bir-neçə vahid göstərici ilə xarakterizə olunur: funksional, konstruktiv, texnooji və material uyğunluğu, ergonomik təchizat.

Funksional uyğunluq – formanın təyinatı uyğunluğunu xarakterizə edən estetik göstəricidir. Məmulatın forması səhsiz olaraq onun təyinatını gösərməlidir. Belə ki, siluet, proporsiya, koloristik həll, bəzəndirmənin xarakteri gənclər üçün olan geyimləri elə həmin göstəricilərə görə yaşlıların geyimindən əhəmiyyətli dərəcədə fərqləndirir və məmulatın yaş mənsubiyyətini aydın ifadə edir.

Konstruktiv uyğunluq – formanın məmulatın konstruktiv həllinə uyğunluğunu xarakterizə edən estetik göstəricidir. Məsələn məişət və idman üçün olan geyimlərin konstruksiyası bu məmulatların öz təyinatına uyğun istifadəsini təmin etməlidir.

Texnoloji uyğunluq – məmulatın formasının tətbiq olunan materiala və texnologiyaya uyğunluğunu ifadə edən estetik göstəricidir. Formanın xarici cizgiləri və plastika materialın xassələrinə uyğun gəlməlidir.

Material uyğunluğu – materialın məmulatın təyinatına və istismar şəraitinə uyğunluğunu xarakterizə edən estetik göstəricidir. Məmulatın hazırlandığı material öz fiziki-kimyəvi xassələrinə görə funksional məqsədlərə uyğun gəlməlidir: gigiyenik, mexaniki təsirlərə qarşı davamlı, atmosfer təsirlərinə qarşı davamlı və s. olmalıdır. Materialın dekorativ cəhətdən fərqlənməsi də arzuolunandır.

Ergonomik təminat, başqa sözlə *ergonomik tələblərə uyğunluq* – məmulatın formasının istifadə zamanı maksimal rahatlıq yaratma qabiliyyətini xarakterizə

edən estetik göstəricidir. Məsələn, gündəlik geyimlər yüksək gigiyenikliyə malik, idman geyimləri lazımi elastikliyə malik olmalıdır və s..

Kompozisiya bütövlüyü – hissələrin və bütövlüyün harmonik vahidliyini, forma elementlərinin qarşılıqlı üzvi əlaqəsini və məmulatın digər malların ansamblına uyğunluğunu xarakterizə edən kompleks göstəricidir. Bu xassə özündə aşağıdakı vahid göstəriciləri birləşdirir: həcm-məkan strukturunun təşkili, tektonika, plastiklik, kolorit və dekortivlik, qrafiki və təsviri elementlərin qaydalılığı.

Həcm - məkan strukturunun təşkili – formanın məkan quruluşunu, onun miqyasını, proporsional və ritmik strukturunu xarakterizə edən estetik göstəricidir. Formanın bütün elementləri bir-riri ilə üzvü surətdə bağlanmalı, ölçü uyğunluğu, qarşılıqlı tabelik vahid xarakter daşmalıdır. Məmulat miqyasca insanın ölçülərinə, uyğun gəlməlidir. Məmulatın strukturunda əsas və ikinci dərəcəli detallar ayırd edilir. İkinci dərəcəli detalların forma və ölçüləri, əsas detalların xarakteri və forma ölçüləri ilə əlaqələndirilməlidir.

Mürəkkəb məkan quruluşlu məmulatlarda sərbəst kompozisiya mərkəzinə malik detallardan yayınmaq tövsiyyə edilir. Həcm-məkan strukturunun təşkili kompozisiya vasitələrinin köməyi ilə həyata keçirilir.

Tektonika – real kompozisiya işinin və materialın bədii mənalandırılmasını xarakterizə edən estetik göstəricidir (aydın tektonika, aydın olmayan tektonika). Hər bir məmlatın forması tektonik olmalıdır, başqa sözlə forma konstruksiya işini əks etdirməlidir.

Tektonika həmçinin formanın materialın xarakterinə və onun formaya salınma üsuluna uyğunluğunu ifadə edir.

Plastiklik – formanın həcmi, səthi, elementləri və cizgiləri arasında qarşılıqlı keçid və əlaqəni xarakterizə edən estetik göstəricidir. Plastika əsas təsvirin yumşaq keçidli, relyefli sənətkarlıq forması hesab edilir. plastikada formanın nyansı, elementlərin zərif birləşdirilməsi böyük əhəmiyyət daşıyır. Burada mürəkkəb səthlərin qurulması qanunauyğunluğuna riayət etmək xüsusilə vacibdir ki, rənglərin əks olunması xaotik yerləşərək formanı pozmasın. Formanın plastikliyi,

işığın və kölgənin rasional paylanması hesabına formanın elementlərini birləşdirmək və onun bütövlüyünə nail olmaq olar.

Kolorit və dekorativlik – rəng birləşmələrinin qarşılıqlı əlaqəsini və materialın dekorativ xassələrindən istifadə xüsusiyyətlərini xarakterizə edən estetik göstəricidir.

Rəng təyinatla və formanın ümumi kompozisiyası ilə bağlı olmalıdır. O, məntiqi şəkildə bütün kompozisiyanı tamamlayır və bitirir, məmulatın həcm-məkan strukturunun və tektonikasının xüsusiyyətlərini daha da qabardaraq nəzərə çəpdırır.

Rəng vasitəsilə forma elementlərini qabartmaq və zəiflətməkolar: onun elementlərini əlaqələndirmək və birləşdirmək, miqyaslılığı aşkara çıxarmaq və s.

Rəng o qədər də müvəffəqiyyətli alınmayan proporsiyayı yaxşılaşdırmağa, formanın xarakterini kəskinləşdirməyə və neytrallaşdırmağa imkan verir. Beləliklə rəng nyuanslarından istifadə etməklə formanın plastikası daha da zənginləşir. Mürəkkəb strukturlu formalar isə rəng kontrastları ilə daha da güclənir.

Kompozisiya bütövlüyünün və ifadəliliyinin ən vacib, mühüm şərtlərindən biri rəng harmoniyasıdır, başqa sözlə rənglərin elə kompozisiyasıdır ki, o vahidlik, uyğunluq, ahəngdarlıq təəsüratı və geyimin lazımı obrazını yaradır, onun məzmununu açır.

İstehsal hazırlığının mükəməlliyi – məmulatın istehsal şəraitini xarakterizə edən kompleks göstəricidir. Bu göstərici məmulatın qəbul edilməsinə (qavranılmasına) əhəmiyyətli təsir göstərir, xüsusi estetik göstərici kimi olmasa da, həmişə geyimlərin keyfiyyətin qiymətləndirilməsində nəzərə alınır.

İstehsal hazırlığının mükəməlliyi formanın görünən elementlərinin hazırlanma keyfiyyəti, bəzəklərin, əl işlərinin tamamlanması və birləşdirilməsi və onları bədii-layihə ideyasına uyğunluğu ilə müəyyən edilir.

İstehsal hazırlığının mükəməlliyi göstəricisi həmçinin firma və marka işarələrinin səlist işlənməsi, daxili qablaşdırmanın reklam ifadəliliyi və rasionallığıdır.

Estetik və psixoloji mahiyyət təkcə mətnlərin məzmununda deyil, həm də reklam yazılarının rəngində və şriftində olmalıdır. Yazılar, rəng, dekorativ detallar qəribə və qeyri-adi olmamalıdır.

Xarici görünüşün sabitliyi – məmulatın təyinatı üzrə istismar qabiliyyətini xarakterizə edən kompleks göstəricidir. Bu göstərici formanın səthinin və elementlərinin qorunub saxlanması və zədələnməyə davamlığı, yuyulma tezliyi və dekorativ örtüyün istismar şəraitində dəyişməməsi ilə müəyyən edilir. Məsələn, bu göstərici geyimlərin xarici görünüşünü – rəngini, plastikliyini, materialın naxışını və fakturasını qoruyub saxlamasını xarakterizə edir.

1.3. Geyim məmulatlarının istehlak xassələrini formalaşdıran amillər

1.3.1. Geyim məmulatlarının keyfiyyətinin formalaşmasında bədii layihələndirmənin rolu

Geyimlərin estetik xassələrinin formalaşmasına bir sıra amillər təsir edir. Buraya layihələndirmə (modelləşdirmə və konstrusiyalaşdırma), material, biçim, bəzəndirmə markalanma vəs. aiddir.

Modelləşdirmə – geyimin modelinin və yaxud ilkin nümunənin işlənilib hazırlanması prosesidir.

“Model” – müəyyən materialların və bəzəndirmənin tətbiqi ilə hazırlanan, müəyyən bədii formaya malik olan konkret geyim nümunəsidir. Layihələndirmənin bütün sonrakı mərhələlərində və istehsal mərhələlərində model etalon rolunu oynayır ki, bütün istehsal olunan məmulatlar buna uyğun olmalıdır.

Rəssam-modelyerlər tərəfindən hazırlanan modellər müxtəlif tələblərə cavab verməlidirlər. Bir tərəfdən bu model əsasında hazırlanan məmulat şəxsi istehlak malı kimi gözəl olmalı, müasir dəbə, təyinatına, istehlakçının xarici görünüşünə uyğun olmalı, gigiyenik və rahat olmalı, forma və ölçülərini, vacib istehlak xassələrini bütün istismar dövründə qoruyub saxlaya bilməlidir. Digər tərəfdən isə

model səmərəli və tikiş texnologiyasının müasirimkanlarına uyğun olmalıdır. Modelləşdirmə istehlakçıların yaşından və ölçü xüsusiyyətlərindən asılı olaraq diferensasiyaya uyğunlaşır.

Gələcək modelin təyinatı istehlakçıdan və istismar şəraitindən asılıdır. Gələcək modelin konkret utilitar funksiyası onun istismar şəraiti ilə müəyyən edilir.

Modelin yaradılması zamanı onun xarici görünüşünün formalaşmasında materialın xassələri əsas rol oynayır. Material, onun plastik xassəsi məmulatın formasını diktə edir. Bundan başqa rəssam modelyer modeli işləyib hazırlayarkən mövcud materiallar haqqında təxmini təsəvvürlərə malik olmalıdır, əks halda model öz mənasını itirər.

Rəssam modelyer yeni modeli yaradan zaman xalq incəsənətinin prinsiplərindən istifadə edir, texnoloji imkanları nəzərə alır, müəyyən istehlakçı qruplarının tələblərinə uyğun olaraq tətbiq olunan materialın və bəzəndirmənin keyfiyyətini yüksəltməyə çalışır.

Rəssam-modelyer **ideya-model** və geyimin sənaye modelini yaradır. **İdeya - model** özündə unikal nümunəni (sərgi üçün, perspektiv üçün) əks etdirir. Belə yüksək bədiliyə malik olan model tətbiqi incəsənət əsərlərinə aid edilir. Adi modellərlə müqayisədə mürəkkəb konstruksiyaya malik olur ki, bu da çoxlu material sərfi, əl işlərinin çoxluğu ilə şərtləşir.

Sənaye modeli ideya model əsasında hazırlanır. Onlar istehsal imkanlarını və modelin tirajını nəzərə almaqla konstruktiv və texnoloji cəhətdən yenidən işlənməsi ilə fərqlənir.

Modelləşdirmə prosesinin ən vacib anı formanın yaradılmasıdır. Geyimin forması dedikdə bu strukturu ətraf mühətdən ayıran sərhəd başa düşülür. Formanın strukturu onun həndəsi elementlərinin məkan sistemini özündə əks etdirir ki, bu da formanın məzmun həlli, funksional və texniki həlli ilə şərtləşir.

Cəmiyyətin inkişafının hər bir dövrü öz forma üslubları ilə xarakterizə olunur. Klassik geyim formaları müasirlik ənənəsinin inkişafını əks etdirməklə

gələcəyə çatmağa nail olmuşdur ki, bu da onların yaşaya bilmə qabiliyyəti ilə bağlıdır.

Geyimlərin forması bir tərəfdən həcm-məkan strukturu ilə, digər tərəfdən isə struktur elementlərinin və bədii kompozisiya elementlərinin vahidliyi ilə xarakterizə olunur.

Modeli yaradan zaman rəssam – modelyer onu nəzərə alır ki, geyimin forması və xassələri müxtəlif faktorlarla təyin olunur: insan bədəninin forması, onun yaşı, əmək fəaliyyətinin yeri və xarakteri, estetik tələbləri.

Geyimlərin formasının həcm-məkan strukturu aşağıdakı ilkin elementlərlə müəyyən olunur: həndəsi görünüş və formanın səthi, ölçü, kütlə, material və bəzəndirmə.

Formanın həndəsi görünüşü onun üç ölçülü koordinat sistemindəki nisbətləri ilə, həcmlilik dərəcəsi ilə təyin olunur. Aydındır ki, geyim formasının bu xassəsi insanın fiqurasından asılıdır. Aşağıdakı forma görünüşlərini ayırmaq olar: həcmli və xətti.

Formanın səthi onun xarakteri və ya konfigurasiyasıdır. Məsələn, ayrıxətli səth qabarıq və ya batıq ola bilər, sınıq səth qatlamalı geyimlər üçün xarakterikdir.

Formanın xarici cizgiləri, onun müstəvi proyeksiyası **silueti** yaradır. Siluet müxtəlif toxunan xətlərdən ibarət olan geyim formasının müstəvi üzərində təsviridir. Bu, geyimin fiqura yapışma dərəcəsini, çiyinlərin eni və hündürlüyünü, bel və əmək xətlərinin yerləşməsini, bu səviyyələrdə geyimin enini xarakterizə edir.

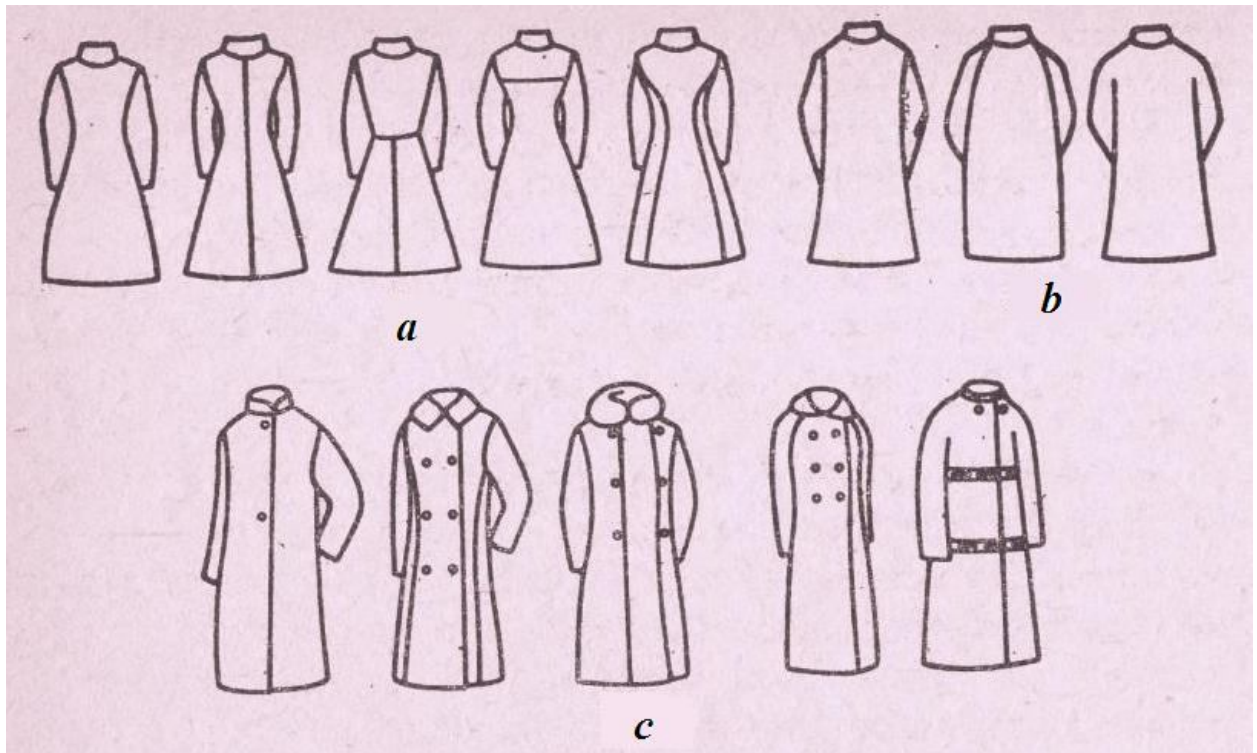
Bel xətti üzrə geyimlərin fiqura oturmasından asılı olaraq geyim siluətləri aşağıdakı kimi ola bilər: fiqura kip oturan, yarımoturan, düz, sərbəst və ya trapesiya formalı. Geyim formalarını işləyib hazırlayarkən bir məmulatda müxtəlif siluətlər istifadə oluna bilər.

Çiyinlərin enindən asılı olaraq siluətlər fərqləndirilir: düz çiyinli, hündür və alçaq çiyinli, enli və dar çiyinli və s. Bundan başqa əmək xətti siluətlərdə müxtəlif səviyyələrdə yerləşə bilər: dizdən yuxarı (mini), diz səviyyəsində, yaxud bir qədər aşağı (maks) və daha aşağı səviyyədə (midi).

Siluet formanın vacib elementlərindəndir, bundan asılı olaraq geyimdə bu və ya digər dövr dəyişiklikləri haqqında mühakimə yürütmək olar.

Geyim formasının konturları bütövlükdə və ayrı-ayrı hissələrdə müxtəlif xətlərlə əhatə olunur ki, **bunlara da konstruktiv və dekorativ** xətlər deyilir. Konstruktiv xətlərə geyim formasının bütövlükdə konturu, yaxud ayrı-ayrı hissələrin konturu, həmçinin hissə və detalların birləşdirici xətləri aid edilir. Dekorativ xətlər formaya ifadəlilik və orijinalıq verir, müxtəlif bəzəndirmələrlə – tikiş, relyef, hörmə, kant, kəmə, manjet və s. ilə yaradılır.

Geyimlərin eyni bir həcm-məkan forması müxtəlif **biçimlərlə** əldə edilə bilər. Şəkil 1.2-də eyni bir formalı qadın paltosunun müxtəlif biçimlərlə necə yaradıldığı göstərilmişdir.



Şəkil 1.2. Qadın geyimlərinin biçimləri

a – kürək hissə, b – qol hissə, c - ətək hissə

Geyimlərin forma strukturunun vacib elementlərindən biri də **materialdır**. Rəssam-modelyer işin lap əvvəlindən materialın plastikliyinə görə modeldə əsas xətlərin xarakterini və məmulatın kompozisiyasını müəyyən edir. Müəyyən həndəsi görünüşə malik formanın yaradılması zamanı elə material seçilir ki, onun

plastik xassələri hesabına formanın konstruktiv həlli lazımı davamlığa malik olsun.

Kompozisiya – formanın bütün elementlərinin onun ideya – bədii məzmununu əks etdirən vahid bütövlük halında birləşməsidir. Kompozisiyanın məqsədi sadəcə geyimin funksional və texnoloji gerçəkliyini yaratmaq deyil, həm də ona gözəllik vermək, hissələrin bütöv və tam harmoniyasını yaratmaq, onu ətraf mühitlə bağlamaqdan ibarətdir.

Geyimlərin kompozisiyasının əsas xassələri harmonik bütövlük, hissələrin uyğunluğu, kompozisiya tarazlığıdır.

Harmoniya dedikdə hissələrin vahid bütövlük halında birləşərək bədii tamlığı yaratması başa düşülür. Geyim formasının harmonik bütövlüyü yüksək təəsürat yaradır, onun bütün elementləri ölçü uyğunluğu və vahidliyi ilə fərqlənir. Formanın bütövlüyü onun hissələrinin tabeçiliyi ilə qırılmaz bağlıdır.

Geyimin kompozisiyalı təşkil olunmuş həcmli forması onun bütün hissə və detallarının tabeçilik vasitəsidir. Modelin hazırlanması zamanı onun formasında bütün qalan hissələrin tabe olduğu əsas element (kompozisiya mərkəzi) ayrılır. Kompozisiya mərkəzi kimi geyimin istənilən elementi və ya formanın istənilən hissəsi çıxış edə bilər.

Formada kompozisiya bütövlüyünə bütün elementlərin balanslaşdırılması nəticəsində nail olmaq olar. Kompozisiya tarazlığı kütlənin, rəngin, fakturanın onun mərkəzinə nisbətən paylanmasından asılıdır, bu insan fiqurunun özünün tarazlığının nəzərə alınması ilə həll edilir və rəssamın intuisiyasına əsaslanır.

Formanın elementlərini vahid bütövlük halında birləşdirmək, ona harmoniyalılıq və müəyyən emosional ifadəlilik (təntənəlilik, bayramsayağılıq, ciddilik və s.) və s. vermək üçün rəssam müxtəlif vasitələrdən istifadə edir. Bu vasitələrə rəng, kolorit, proporsiya, kontrastlıq, nyuans, simmetriya, ritm və s. aiddir.

Rəng geyimin kompozisiyasını harmoniyalaşdıran vasitə kimi vacib element sayılır. Rəng insanlara daha güclü emosional təsir göstərir ki, buna da üç aspektdən yanaşmaq olar: fiziki, emosional-psixoloji və simvolik.

Geyimdən incəsənət əsəri kimi danışarkən **kolorit** haqqında söz açmamaq olmaz. Kolorit rənglərin birləşməsinin ümumi xarakteridir ki, bu da insanda müəyyən təsürat yaradır. Geyimdə adətən bir-neçə rəng birləşir. Buna görə də həm ayrı-ayrı rənglərin, həm də onların vahid bütövlük halında qarşılıqlı əlaqəsi çox vacibdir. Geyimin koloristik həllini seçən zaman insanların fərdiliyini – üzün rəngini, gözlərin, saçların rəngini öyrənmək lazım gəlir.

Praporsiya – geyimin kompozisiyasının əsas vasitəsidir ki, bunun köməyi ilə forma təşkil edilir və harmoniya yaradılır. Proporsiya dedikdə forma hissələrinin müəyyən nisbəti başa düşülür. Geyim kompozisiyasında praporsiyanın iki növündən istifadə edilir: sadə (arifmetik) və mürəkkəb (həndəsi). Geyimdə praporsiya onun forma elementlərinin uyğunluğu və harmonikliyi ilə təyin edilir. Modelin yaradılması zamanı rəssam geyimin hissələrinin ölçülər üzrə elə nisbətini seçir ki, onun həcmi insan fiquruna, onun hərəkətlərinə, materialın plastikliyinə daha yüksək dərəcədə uyğun olsun.

Kontrast – forma elementlərinin bir-birindən kəskin fərqlənməsidir. Kontrastlıq əsasında qurulmuş geyim kompozisiyası qeyri-adidir və insanda güclü təsürat yaradır. Misal olaraq, hamar və qatlamalı səthləri, ağ və qara rəngi, ağır və yüngül kütləni göstərmək olar.

Oxşarlıq prinsipi kompozisiyada formanın hansısa elementlərinin təkrarlanmasıdır. Kompozisiyada oxşarlıq prinsipinin tətbiqi geyimlərdə tarazlıq yaradır.

Nyuans - ən zərif kompozisiya vasitəsidir. O, kontrastların yumşaqlığında, plastikada, rəng çalarlarında, praporsiyalarda özünü göstərir.

Simmetriya və asimmetriya – forma elementlərini əlaqələndirən vacib elementlərdən olub, ona ifadəlilik, sabitlik və ya dinamiklik verir. Simmetriya həmişə gözəlliyi və sabitliyi təcəssüm etdirir. Demək olar ki, bütün geyim növləri simmetriya əsasında qurulur ki, bu da onlara tarazlıq verir. Asimmetrik kompozisiya geyimlərə dinamiklik verir, təsirliliyi yüksəldir, buna görə də əsasən ziyafət geyimlərində tətbiq edilir.

Ritm – formanın elementlərinin və onların arasındakı intervalların qanunauyğun ardıcılığıdır. Ritmin ən sadə növü eyni formaların bərabər intervallarda təkrarlanmasıdır.

Modelləşdirmə prosesində yaradılan geyim formaları tamamilə müxtəlifdir və bir-birindən strukturasına və kompozisiya həllinə görə fərqlənir. Formanı xarakterizə edən və bir-birindən fərqləndirən bacib əlamət üslub həllidir. Bütün rəngarəng formalı geyimləri üslub həllinə görə üç qrupa bölmək olar: klassik (ciddi) üslublu geyimlər, idman üslublu geyimlər və “fantaziya” üslublu geyimlər.

Klassik üslublu geyimlər ciddiliyi, işgüzarlığı, detal və bəzəklərinin minimum olması, təyinatına dəqiq uyğunluğu ilə fərqlənilir. Belə geyimlərin konstruktiv xətləri sadə və lokanikdir, proporsiyası isə insan bədəninin proporsiyasına tam uyğundur.

İdman üslublu geyimlərdə insan fiqurunun qamətliliyi daha qabarıq hiss olunur. Belə geyimlərdə hərəkət etmək rahat olmalıdır, buna görə də onların forması əsasən sərbəst olur.

“Fantaziya” üslublu geyimlər mürəkkəb dekorativ xətt və detallarla, mürəkkəb biçimlə, formanın asimmetrik həlli və onun mürəkkəb hissələrə ayrılması, rəngarəng bəzəndirmə ilə xarakterizə olunur.

Modelləşdirmə zamanı yaranan nöqsanlar daha çox qadın geyimlərinin xarici görünüşündə özünü göstərir ki, bu da geyimin estetik qiymətini aşağı salır, bəzi hallarda isə təyinatına uyğun istifadə olunmasını qeyri-mümkün edir. Modelləşdirmə prosesində yol verilən nöqsanlar nəticəsində qadın geyimlərində meydana çıxan bütün nöqsanları iki qrupa bölmək olar:

- ❖ modelin qeyri-düzgün kompozisiya həlli, kompozisiya bütövlüyünün pozulması, forma elementlərinin harmonikliyinə pozulması və s. nəticəsində yaranan nöqsanlar;
- ❖ materialın bədii-koloristik tərtibatının və xassələrinin geyimin formasına uyğun gəlməməsi nəticəsində yaranan nöqsanlar.

Konstruksiyalaşdırma – model nümunəsi üzrə geyimin detallarının layihəsinin işlənilib hazırlanması və lekalların kəsilməsi prosesidir. Lekallar geyim

detallarının şablonlarıdır, hansı ki, geyim materialı bunlar əsasında biçilir; onlar kağızdan, kartondan, metaldan hazırlana bilər.

Konstruksiya – məmulatın ayrı-ayrı detallardan vahid harmonik bütövlük halında qurulmasıdır.

Konstruksiyalaşdırma zamanı formayaratma problemi həll olur, ki, bu da materialdan geyim məmulatının mürəkkəb həcmi formasının yaradılması ilə başa çatır.

Tikili malların konstruksiyasına bir sıra vacib tələblər qoyulur.

1. Konstruksiya məmulatın ilkin nümunəyə dəqiq uyğunluğunu təmin etməlidir. Məmulatın modelə forma, siluet, konstruktiv xətlər, bəzəndirmə və s. üzrə uyğunluğu lekalların dəqiqliyindən asılıdır.
2. Konstruksiya geyimin vacib funksional xassəsini yaratmalıdır. Geyimin fiqura yaxşı oturması konstruksiyanın layihəsindən, uyğun hesablamaların dəqiqliyindən asılıdır. Eyni zamanda istifadə rahatlığı və geyimin insan üçün maksimal komfort yaratması da konstruksiyanın düzgün həllindən asılıdır.
3. Geyimin konstruksiyası məmulatın iqtisadi məqsədyönlüyünü təmin etməlidir. Kütləvi istehsalda geyimin konstruksiyası iqtisadi və texnoloji cəhətdən səmərəli olmalıdır.

Konstruksiyalaşdırma zamanı yaranan nöqsanlar ilk növbədə məmulatın xarici görünüşündə və geyimin fiqura oturma keyfiyyətinin pozulmasında özünü göstərir. Belə nöqsanları aradan qaldırmaq çox çətindir, bəzi hallarda isə onu məmulatın ölçüsünü və növünü dəyişməklə ört-basdır edirlər. Konstruksiyanın bütün mümkün nöqsanlarını aşağıdakı kimi qruplaşdırmaq olar: məmulatın təsdiq olunmuş nümunəyə uyğun gəlməməsi; məmulatın fiqura oturma nöqsanları; iqtisadi və texnoloji səmərəliliyin pozulması.

Məmulatın konstruksiyasının təsdiq olunmuş nümunəyə uyğunsuzluğu konstruktiv və dekorativ xətlərdə özünü göstərir. Məmulatın fiqura oturmasında yaranan nöqsanların səbəbi məmulatın formasının insan bədəninin formasına

uyğun olmamasıdır. Bu zaman məmulatda uzununa, əyri, köndələn qırıqlar və qatlar yaranır.

Geyimin fiqura oturmasındakı nöqsanlar məmulatda balansın pozulması zamanı yaranır. Balansın kiçilməsi zamanı məmulatın kürək hissəsi qabağa doğru əyilir, yan tikişlər yerini dəyişir, yaxalığın arxa hissəsi boyuna oturmur, ətəklər bir-birini modeldə verildiyindən çox örtür. Balansın artması zamanı isə məmulatın qabaq hissəsi dartılır, yan tikişlər arxaya doğru yerini dəyişir, yaxalığın arxa tərəfi boyuna həddindən çox oturur, ön tərəfdən isə məmulatın ətək ləri ayağa yapışır.

Konstruksiyanın iqtisadi və texnoloji cəhətdən səmərəsiz olması kütləvi istehsalda ciddi itkilərə gətirib çıxarır. Belə ki, səmərəsiz konstruksiya material itkisinə, məmulatın emalına çox əmək sərf olunmasına və nəticədə məmulatın baha başa gəlməsinə səbəb olur.

1.3.2. Geyim məmulatlarının keyfiyyətinin formalaşmasında materialın rolu

Tikili malların estetik xassələrinin formalaşmasına təsir edən ən mühüm amillərdən biri də tətbiq edilən materialın növü və xassələridir. Yeni modellərin işlənilib hazırlanması zamanı modelyerlərin işinin müvəffəqiyyətli həlli üçün onlar materialların çeşidi və xassələri haqqında geniş biliklərə malik olmalıdırlar.

Qeyd etmək lazımdır ki, material geyimlərin forma strukturunun vacib elementi olmaqla həm də formanın özünü müəyyən edir. Modelyerlər materialın plastikliyinə əsaslanaraq hələ işin başlanğıcında gələcək məmulatın əsas cizgilərinin və kompozisiyasını aşakar edir. Müəyyən həndəsi görünüşə malik formanın yaradılması zamanı bütün rəngarəng material çoxluğundan eləsi seçilir ki, onun plastik xassələri formanın müəyyən konstruktiv həllində onun lazımı davamlılığını təmin edə bilsin.

Materialın fakturasından (saya, girintili-şıxıntılı və s.) geyimlərin həcmilliyi və kütləsi asılıdır. Saya fakturaya malik olan material görünüşcə geyim məmulatının kütləsini və həcmi azaldır, ona yüngüllük verir. Aydın ifadə

olunmuş relyefli fakturaya malik olan materiallar, məsələn, tiftikili, xovlu materiallar geyimlərin həcmliliyini və kütləsini artıraraq ağırlıq və sıxlıq təsüratı yaradır.

Tikili malların hazırlanmasında istifadə edilən bütün materialları məqsədli təyinatına görə altı qrupa bölürlər: əsas materiallar; aralıq materialları; istiliksaxlayan materiallar; detalların bərkidilməsi üçün olan materiallar; furnituralar; bəzəndirici materiallar.

Əsas materiallar. Bu qrupa geyimlərin bütün üz və astar detallarının hazırlandığı materiallar daxildir: parçalar, trikotaj polotnosu, toxunmamış materiallar, kompleks materiallar, gön və xəz.

Geyimlərin hazırlanması üçün istifadə olunan parça materialları məmulatın modelinə təyinatına, istifadə mövsümünə, həmçinin istehlakçıların cins-yaş xüsusiyyətinə əsasən seçilir. Bu zaman həm də materialın qalınlıq, yumşaqlyq, elastiklik, yığılma xassələri, müxtəlif növ qatlar yaratma qabliyyəti, draplaşma xassəsi, verilən formanı lazım olan müddətdə qoruyub-saxlama xüsusiyyəti və s nəzərə alınmalıdır.

Parçaların rənginə görə düzgün seçilməsi, həmçinin məmulatda rənglərin kombinasiyasının müvəffəqiyyətli həlli geyimlərin xarici görünüşünə və ocümlədən estetik xassələrinə mühüm təsir edir. Parçaların seçilməsi zamanı müxtəlif materialların (məsələn, üz, astar, bəzək və s.) rənginə görə uyğunlaşması, parçada naxışların yerləşməsi və s. nəzərə alınmalıdır ki, bunlar da öz növbəsində məmulatın konstruksiyasına uyğun olmalıdır.

Tikili malların istehsalında məmulatların təyinatından asılı olaraq pambıq, kətan, yun, ipək, süni və sintetik parçaların geniş çeşidindən istifadə edilir.

Pambıqdan olan donluq parçalar qadınlar və uşaqlar üçün olan donların, yubkaların, koftaların, xalatların və s. tikilməsində geniş istifadə olunur. Donluq parçalar iplik və sapların qalınlığına, növünə görə (təksaplı, burulmuş, fasonlu), sıxlığına və toxunmasına görə (polotno, sarja, sətın, atlas, xırdanaxışlı və s.), bəzəndirilməsinə görə (ağardılmış, saya boyanmış, güllü və əlvan naxışlı)

fərqləndirilirlər. Xarici görünüşündən asılı olaraq bu parçalar gündəlik və ziyafət geyimlərinin hazırlanması üçün istifadə olunurlar.

Müasir dövrdə ticarətə daxil olan geyimlərin hazırlanmasında atlas, sətın, məxmər, velvet, pike, plyuş, cins, triko, şifon vəs. kimi parçalar geniş istifadə olunur.

Atlas – atlas toxunması ilə hazırlanan yüksək sıxlığa malik olan parçalardır. Üz səthi hamar və parlaqdır . Bu parçadan əsasən ziyafət geyimləri hazırlanır. Səthi sıxlığı 107-180q/m²-dir.

Sətın – kard və darıma pambıq ipliklərindən sətın toxunması ilə hazırlanır. Bu parçaların üz səthi arğac saplarının yüksək sıxlığına malik olur. Bunun nəticəsində də sətın parçaların səthi yüksək dərəcədə hamar və parlaq olur. Sətın parçalar gündəlik və gəzinti üçün olan geyimlərin hazırlanmasında istifadə olunur. Bu parçaların səthi sıxlığı 107-180q/m²-dir.

Cins parçalar – pambıq və pambıq-poliefir liflərindən sarja toxunması ilə hazırlanır. Melanj, saya, bəzən isə merserizə edilmiş və əlavə bəzəndirilmiş olmaqla hazırlanır. Don, yubka, şalvar, kostyumlar və b. geyimlərin hazırlanmasında geniş istifadə olunur.

Şifon parçalar – ipəyəbənzər pambıq parça olub, darıma üsulu ilə ayrılmış zərif pambıq ipliyyindən polotno toxunması ilə hazırlanır. Koloristik tərtibatı – güllü, saya və ağardılmış olur. Bu parçalar çox yüngüldür. Səthi sıxlığı 90-104q/m²-dir. Yataq dəyişəklərinin, koftaların, donların hazırlanmasında tətbiq edilir.

Tikili malların hazırlanmasında tətbiq edilən **kətan parçaların** çeşidi pambıq parçalarla müqayisədə sadədir. Kətan parçalar yüksək gigiyenik xassələrə malik olması ilə yanaşı lifin tərkibində olan liqnin və pektin maddəsi bu parçaların əsas sarımtıl rəng çalarına malik olmasına səbəb olur. Bundan başqa kətan parçalar yuyulmadan sonra yüksək yığılma xassəsinə malik olur. Bu xarakterik xüsusiyyətlər isə bu parçadan hazırlanan geyim məmulatlarının digər istehlak xassələri ilə yanaşı estetik xassəsinin də pisləşməsinə səbəb olur. Lakin son dövrlərdə iplik və sapların, o cümlədən hazır parçaların emal proseslərinin təkmilləşdirilməsi

nəticəsində, kətan parçaların tikili malların istehsalında, xüsusilə yay mövsümlü məmulatların hazırlanmasında tətbiqi əhəmiyyətli dərəcədə genişlənmişdir.

Son illərdə kətan liflərinin kimyəvi liflərlə bircə tətbiqi nəticəsində donluq-kostyumluq kətan parçaların çeşidi xeyli artmış və yenilənmişdir. Xüsusilə ştapel lavsan liflərinin tətbiqi kətan liflərin əzilməyə, sürtünməyə, təkrar qatlanmalara qarşı davamlılığını xeyli yüksəltmiş, parçaların yığılması, qabalığı xeyli azalmış, nəticədə bu parçalardan hazırlanan geyimlərin istehlak xassələri, xüsusilə estetik xassə göstəriciləri yaxşılaşmışdır.

Bu qrupa daxil olan parçalar xam, ağardılmış, saya boyanmış, melanj, əlvan boyanmış, güllü olmaqla buraxılır. Kostyumluq-donluq parçalar polotno və xirdanaxışlı toxunmalarla hazırlanır. Bu parşçaların 1m²-nin çəkisi 120-360 qram, eni 70-140 sm-dir.

Yun parçalar tikili malların istehsalında, xüsusilə qış geyimlərinin hazırlanmasında tətbiq edilən əsas parça növlərindəndir. Yun parçalardan hazırlanan üst geyimlərinin estetik xassələri parçaların lif tərkibindən, toxunmasının növündən. Bəzəndirilməsindən və s. xüsusiyyətlərindən əhəmiyyətli dərəcədə asılıdır.

Yun parçalar təmiz yundan və yaxud yunlifinin digər liflərlə, əsasən də süni liflərlə qarışığından hazırlanır. Tətbiq edilən yun liflərinin qalınlığından və uzunluğundan asılı olaraq yun parçalar komvol(darama), zərif mahud və qaba mahud yun parçalara bölünürlər. Hər bir qrupa daxil olan parçalar isə öz növbəsində təmiz yun və yarımyun olmaqla yarımqruplara bölünürlər.

Bütün yun parçalar üçün yüksək upruqluq, az yığılma, yaxşı draplaşma və formasaxlama və yüksək istiliksaxlama xüsusiyyətləri xarakterikdir. Qeyd olunan xassələr yun parçaların əsasən üst geyimlərinin istehsalında tətbiqini müəyyən edir, hansı ki, bu məmulatlara yüksək tələblər, o cümlədən estetik tələblər qoyulur.

Təmiz yun parçalar 100% yun lifindən və yaxud tərkibində 10%-ə qədər kimyəvi liflər olmaqla hazırlanır ki, bu da parçaya lazımi xarici görünüş effekti vermək məqsədini daşıyır. Bu parçalar az yığılması, yumşaqlığı, nəm halda plastikliyi, xoşagələn və parlaqlığı ilə fərqlənir. Estetik xassələrə təsiri baxımından

bu parçaların çatışmayan xüsusiyyətləri çox yığılması, əzilməyə davamlılığının az olması, ütü qatlarının davamsız olmasıdır.

Yarımyun parçalar yun lifinin kimyəvi liflərlə qarışığından hazırlanır. yarımton parçaların tərkibində yun lifinin miqdarı 20-90%-ə qədər ola bilər. Şerti olaraq bu parçaları tərkibində yun lifinin miqdarı az olan (40%-ə qədər), orta (40-70%) və çox olan(70%-dən çox) parçalara bölürlər.

Yarımyun parçaların hazırlanmasında pambıq, viskoz, kapron, lavsan, nitron və digər liflər istifadə olun bilər.

Yarımyun parçalardan lavsan geyim məmulatlarının hazırlanmasında daha geniş istifadə olunur. Bu lifin tətbiqi estetikliyə təsir edən bir-sıra xassələri yaxşılaşdırsa da (yığılmasını, əzilməsini, ütü götürməsinə), rütubətli-istilik emalı zamanı parçanın plastikliyini azaldır ki, bu da məmulatların tikilməsini çətinləşdirir və pillinq effekti yaradır.

Yarımyun parçaların tərkibinə pambıq lifinin daxil edilməsi isə möhkəmliyi artırmasına baxmayaraq parçanın xarici görünüşünü kəskin şəkildə pisləşdirir, həmçinin əzilmə və yığılma xassələrini yüksəldir.

Viskoz lifinin yun parçaların tərkibinə daxil edilməsi pambıq lifinə nisbətən parçanın xarici görünüşünü yaxşılaşdırır, lakin istismar zamanı belə parçalar tez deformasiysys uğrayır.

Yun parçaların tərkibinə nitron lifinin əlavə edilməsi daha geniş tətbiq olunur. Bu zaman parçalar daha yüksək yumşaqlığa malik olurlar. Xüsusilə boş, sıxlığı az olan parçaların tərkibinə nitron lifinin əlavə edilməsi daha vacib sayılır.

Yun parçaların gigiyenik, istismar və estetik xassələrini yüksəltmək üçün çoxkomponentli parçaların istehsalı daha perspektivli sayılır. Bu isə mürəkkəb rəng çalarlı çoxrəngli ipliklərin tətbiqi, kimyəvi lifli, yüksək həcmli fasonlu ipliklərin, həmçinin yüksək həcmli kombinəlaşdırılmış sapların istifadəsi yolu ilə əldə edilə bilər.

Yun parçalardan boston, qabadin, drap, krep, kaşemir, mahud , triko, şeviot estetik baxımdan istehlakçıların tələbatını ödəyən üst geyimlərinin istehsalında geniş tətbiq olunur.

Tikili malların istehsdalında tətbiq olunan parça materialları içərisində **ipək parçalar** ən əhəmiyyətli yerlərdən birini tutur.

İpək parçalara əsasən təbii ipəkdən alınan və kimyəvi liflərdən (viskoz, asetat, triasetat ipəyindən, kaprondan, lavsandan vəs.) emal edilən parçalar aid edilir.

İpək parçaların çeşidi kimyəvi liflərin tətbiqi, yeni boyama üsullarının və bəzəndirmələrin tətbiqi hesabına genişlənir. Bu isə ipək parçalardan hazırlanan tikili məmulatların estetik xassələrinin yaxşılaşmasına imkan verir.

Kimyəvi liflərin səmərəli istifadəsi yeni xassəli və yeni xarici görünüşə malik olan , parçaların yaradılmasına, onlara həcmlilik, dartılma , relyefli struktur kimi xassələrin verilməsinə gətirib çıxarır.

İpək parçaların toxunmasında tətbiq edilən liflərin strukturu parçaların xassələrinə, o cümlədən xarici görünüşünə əhəmiyyətli dərəcədə təsir edir. Məsələn yüksək buruqlu saplar (krep, moskrep) parçaya yüksək qabalıq, dənəvərlik, az yığılma xassəsi verməklə xarici görünüşündə krep effekti yaradır. Az buruqlu saplar isə parçada yumşaqlyq yaradır.

İpək parçalar müxtəlif toxunmalarla hazırlanır ki, bu da öz növbəsində estetik xassələrə təsir edir. İpək parçaların istehsalında polotno, sarja, xırda naxışlı və jakkard toxunmaları daha çox tətbiq edilir. Az hallarda xovlu, atlas, ikiqat və s. toxunmalardan istifadə olunur.

Təbii ipəkdən olan parçalar daha zərif və yüngül olmaqla gözəl xarici görünüşə malik olan geyimlərin hazırlanmasında tətbiq edilir. Bu parçaların kütləsi 10-130q/m²-a bərabərdir.

Təbii ipəkdən olan parçalar içərisində krep yarımqrupu öz xüsusi çəkisinə görə birincilik təşkil edir. Bu yarımqrupa daxil olan parçalar ərişi və arğacı təbii ipəkdən olmaqla polotno toxunması ilə hazırlanır. Krep parçaları yüngül və parlaq olur. Bu parçaların arğac saplarının sağa və sola burulması və sonradan bişirilməsi nəticəsində onlar xırda dənəvər quruluşlu krep effektli səthə malik olurlar.

Krep parçaların ən geniş yayılan növlərinə, krep-şifon, krep-jorjet, krepdeşin aiddir.

Krep parçalardan fərqli olaraq sayə ipək parçalar krep effektinə malik olmur və daha yumşaq olur. Güdəlik və ziyafət geyimlərinin hazırlanmasında tətbiq edilir.

Tikili malların estetik xassələrinin formalaşmasında mühüm rol oynayan material növlərindən biri də trikotaj materiallarıdır.

Trikotaj materialları dəyişək məmulatlarının və üst geyimlərinin hazırlanmasında geniş tətbiq edilir. Dəyişək məmulatlarının hazırlanmasında tətbiq olunan trikotaj polotnoları kulir və uzununa hörən trikotaj maşınlarında hazırlanır. Pambıqdan olan trikotaj polotnoları sayə, lastik, interlok toxumaları ilə hörülür. Lastik və interlok toxunmaları ilə hazırlanan trikotaj materialları yüksək upruqluğu ilə seçilərək keyfiyyəti, o cümlədən estetik xassələri yüksək olan dəyişək və idman mallarının hazırlanmasında tətbiq edilir.

Qadın və uşaq dəyişəklərinin hazırlanmasında həmçinin preslənmiş, ajur, lastik toxunmaları ilə hörülən, pambıq və viskoz saplarının birgə tətbiqindən alınan trikotaj materialları tətbiq edilir.

Dəyişək məmulatlarının hazırlanmasında istifadə edilən uzununa hörülən trikotaj polotnoları triko-mahud, sayə və ajur, triko-şarme, triko-triko və b. toxunma növləri ilə hazırlanır. Bu polotnilar gözəl xarici görünüşə, yaxşı formasaxlama qabiliyyətinə, yumşaqlığa malik olurlar. Gözəl xarici görünüşə, yüksək estetikliyə malik olan dəyişək məmulatlarının hazırlanması üçün kompleks kapron və viskoz liflərindən hazırlanan, vertelka maşınlarında emal edilən zərif polotnoladan istifadə edilir.

Üst geyimlərinin hazırlanması üçün istifadə edilən trikotaj polotnoları həm kulir, həm də uzununa hörən maşınlarda emal edilir. Bu materiallar kompleks xassələrə malik olmaqla istehlakçıların tələbatını, o cümlədən estetik tələbatını ödəyə bilər. Bu trikotaj polotnoları istifadəyə rahat olmaqla yanaşı gözəldir və koloristik tərtibatına, toxunmasına, bəzəndirilməsinə görə rəngarəngdir, yumşaqdır, elastikidir, formasaxlaması yüksəkdir, rəngi davamlıdır. Materialın bu xassəsi isə öz növbəsində onlardan hazırlanan məmulatların estetik xassələrinin yüksək olmasına şərait yaradır.

Yüngül üst geyimlərinin, xüsusilə yaz-yay mövsümlü məmulatların hazırlanması üçün müxtəlif lif tərkibli, uzununa hörülən polotnolardan istifadə edilir. Belə ki, qadın donları, koftalar, kişi köynəkləri mahud-triko, zəncir-triko, şarme və s.toxunma ilə hörülən polotnolardan hazırlanır ki, bunlar da kapron, viskoz, asetat liflərindən və onların birləşmələrindən emal olunur. Bu isə məmulatın formasaxlıma xassəsini yüksəldir. Yığılma, əzilmə xassəsinin aşağı olması, termofiksasiya qabiliyyəti nəticəsində bu polotnolar yaxşı qat götürür və formasaxlayan olur. Bu isə öz növbəsində hazırlanan məmulatlarda yüksək estetik xassələri əldə etməyə imkan verir.

Üst geyimlərinin hazırlanması üçün nəzərdə tutulan trikotaj polotnoları tərtibatına görə rəngarəngdirlər – saya, əlvan hörülmüş, güllü, xovlu.

Qadın donları, don-kostyum və koftalar üçün olan polotnolar müxtəlif bəzək effektləri ilə emel edilir: parlaq, sintetik liflərdən tiftikləndirilmiş, əl hörülməsi effektlili, relyefli jakkard naxışlı, məxmər bəzəkli və s. bu polotnolar hazırlanan tikili məmulatlarda yüksək estetiklik yaradır.

Trikotaj məmulatlarının modelləşdirmə xüsusiyyətləri trikotaj məmulatlarının istehsal xüsusiyyətləri və trikotaj polotnolarının xassələri ilə bağlıdır.

İstehsal üsuluna görə bütün trikotaj məmulatları biçilmiş, müntəzəm hörülən, yarımhörülən və kombinəlaşdırilmiş üsulla hazırlanan məmulatlara bölünürlər.

İstehsal üsulundan başqa trikotaj məmulatlarının modelləşdirilməsi prosesinə polotnonun spesifik xassələri də təsir edir: dartılma, elastiklik, yığılma, sökülmə, draplaşma, və s. Buna görə də geyimlərin həcmi formasının işlənməsi zamanı kəsiklərin, tikişlərin sayının artıq olmasından qaçılır, mürəkkəb konfigurasiyalı detalların, relyefli detalların sayının çox olmamasına cəhd edilir. Bununla yanaşı trikotaj polotnosunun fakturasına, toxunmasına, lif tərkibinə, koloristik tərtibatına naxışlanmasına xüsusi diqqət yetirmək lazımdır.

Trikotaj polotnolarının strukturu və xassələri imkan verir ki, rəssam-modelyerlər əlavə hissələrə ayırmadan məmulatın həcm-məkan formasını müəyyən etsinlər. Bunun üçün eyni bir məmulatda müxtəlif toxunmalı, müxtəlif lif tərkibinə və struktura malik polotnolardan istifadə etmək olar. Məsələn, bədənə kip oturan

məmulatların hazırlanması üçün lastik toxunması ilə hörülən trikotaj polotnolarından istifadə edilir.

Süni gönlərdən və kompleks materiallardan olam məmulatların layihələndirilməsi zamanı onların spesifik xassələri – gigyeniik göstəricisinin aşağı olması, qalınlığının və bərkliyinin yüksək olması, rütubətli-istilik emalının mümkün olmaması və s.

Belə qeyri-plastik materialların həcmi forması konstruktiv yolla yaradılır. Bu materialların gigyeniikliyinə aşağı olmasına görə geyiməlti iqlimin tənzimlənməsi üçün məmulatlar düz siluetli, bədənə sərbəst oturması üçün əlavə boşluqlarla və s. hazırlanır. Materialın qalınlığına və bərkliyinə görə belə məmulatlar qatlar və relyef tikişləri olmadan tikilir.

Təbii və süni xəzlərdən hazırlanan məmulatların kompozisiyası tük, gön və ya astar qatlarının xassələri ilə şərtləşir. Tük qatı hündür və həcmli olan xəzlərdən layihələndirilən məmulatlar az həcmli, düz və bədənə yarımoturan siluətlərdə, dekorativ elementlərsiz hazırlanır. Tük örtüyü orta hündürlükdə olan xəzlərdən hazırlanan modellər istənilən siluətlərdə - düz, bədənə yarımoturan, sərbəst ola bilər.

Əsas materiallarla yanaşı tikili malların estetik xassələrinin formalaşmasında əlavə materiallar da müəyyən rol oynayır. Buraya aşağıdakı materiallar aiddir.

Aralıq materiallar – Üst geyimlərinə onlara davamlı həcmi forma vermək, məmulatın ayrı-ayrı hissələrini dartılmadan qorumaq məqsədilə istifadə olunur.

Üst geyimlərinin hazırlanması zamanı məmulatın ətək, yaxalıq və digər detallarında ust materialı ilə astar arasında xüsusi aralıq materialı yerləşdirilir ki, onun da upruqluğu və bərkliyi həmin detalların kifayət qədər formasaxlamasını təmin edir. Aralıq materialı kimi kətan, yarımğun, pambıq, toxunmamış materiallar istifadə edilir.

İstilik saxlayan materiallar kimi qış təyinatlı geyimlərdə pambıq, vatin, prolon, toxunmamış həcmli polotnolar istifadə olunur. Təbii və süni xəzlər daha çox əsas materiallar kimi istifadə olunduğuna görə az hallarda istilikverici aralıq materialı kimi tətbiq edilir.

Geyim detallarının bərkidilməsi üçün olan detallar. Parça və trikotajdan olan geyim detallarının bərkidilməsi üçün əsasən tikiş saplarından – pambıq ipək və kimyəvi saplardan istifadə olunur. Parçadan olan məmulatlarda, bəzi hallarda sintetik polimer əsaslı yapışqanlardan da istifadə edirlər.

Furnitura – düymələr, knopkalar, zəncirbəndlər, qarmaqlar, ilgəklər, iplər və s. məmulatın detallarının düymələnməsinə, örtülməsinə, bərkidilməsinə, məmulatın bəzəndirilməsinə xidmət edir. Bu məmulatlar metaldan, plastik kütlədən, ağacdan və digər materiallardan hazırlanır.

Bəzəndirici materiallar kimi geyimlərdə lentlər, tesimalar, şnurlar, krujevalar, emblemlər və s. tətbiq edilir.

1.3.3. Geyim məmulatlarının keyfiyyətinin formalaşmasında texnoloji əməliyyatların rolu

Biçilmə əməliyyatı – geyim məmulatlarının keyfiyyətinin formalaşmasında mühüm rol oynayır. Geyim məmulatlarının bütün biçim əməliyyatlarını iki yerə bölürlər: hazırlıq əməliyyatları və əsas əməliyyatlar.

Biçilmə prosesində aparılan hazırlıq əməliyyatlarına materialların keyfiyyətə qəbulu, konfeksiyalaşdırma, parçaların nastildə sortlaşdırılması, parça kəsiklərinin hesablanması, işarələnmənin və trafaretlərin hazırlanması aiddir.

Materialların keyfiyyətə qəbulu dedikdə xüsusi çıxış dəzgahlarında geyim üçün daxil olan bütün materialların keyfiyyətinin yoxlanması başa düşülür. Bu zaman materialların markasına və sortuna diqqətlə nəzarət edilir.

Konfeksiyalaşdırma dedikdə hər bir model üçün bütün materialların texniki şərtlərə tam uyğun olaraq seçilməsi nəzərdə tutulur.

Müəssisələrdə materialların biçilməsi nastillər üzərində həyata keçirilir ki, bu da çoxlu miqdarda polotno yığımından ibarət olur. Biçilmənin yüksək keyfiyyəti nastildə parçaların düzgün sortlaşdırılması ilə təmin edilir.

Geyimlərin material tutumunun azaldılması üçün parça hissələrinin hesablanması mühüm əhəmiyyət kəsb edir. Parçanı tam istifadə etmək üçün əvvəlcədən hər bir kəsik hesablanır. Bunun üçün müxtəlif növ və müxtəlif ölçü xarakteristikali məmulatlar üçün material sərfi normalarından istifadə olunur.

İşarələnmə dedikdə polotno üzərində lekaların konturlarının qeyd olunması başa düşülür.

Nastilin kəsilməsi – yüksək peşəkarlıq tələb edən mürəkkəb və məsuliyyətli işdir. Bu zaman yüksək dəqiqliyə əməl olunmalıdır.

Biçilmə zamanı geyim məmulatında bir sıra nöqsanlar yarana bilər. Bu nöqsanlar əsasən polotnonun nastildə qeyri-düzgün yerləşməsi, lekaların qısalması, nastilin detalların konturuna uyğun olmayaraq kəsilməsi və s. səbəbdən yaranır.

Geyim məmulatlarının hazırlanması – prosesində məmulatın xarici görünüşünü, fiqura oturma keyfiyyətini, uzunömürlülüynü müəyyən edən vacib istehlak xassələri formalaşır.

Geyimlərin hazırlanması prosesinə aşağıdakı əməliyyatlar daxildir: biçilmiş detalların emal olunması, ayrı- ayrı detallardan məmulatın yığılması, məmulata həcmi formanın və əmtəə görünüşünün verilməsi.

Tikili malların yüksək keyfiyyəti o cümlədən estetik xassələri onların hazırlanmasına qoyulan aşağıdakı tələblərin yerinə yetirilməsi ilə təmin edilir:

- ❖ məmulatda modelin həcmi formasının dəqiq və düzgün yerinə yetirilməsi;
- ❖ məmulatın formasının istismara yüksək davamlılığı;
- ❖ məmulatın fiqura yaxşı oturmasını təmin etmək məqsədilə detal və hissələrin düzgün texnoloji emalı;
- ❖ birləşdirici tikiçlərin dəqiq yerinə yetirilməsi;
- ❖ rütubətli – isti emal əməliyyatının dəqiq və yüksək keyfiyyətlə yerinə yetirilməsi;
- ❖ furnituraların düzgün tikilməsi;
- ❖ məmulatın cüt detallarının düzgün formada və simmetrik yerləşdirilməsi.

Tikili malların hazırlanmasında aparılan bütün əməliyyatları texnoloji prinsiplərə görə aşağıdakı kimi qruplaşdırmaq olar:

- ❖ geyimlərin detal və hissələrinin birləşdirilməsi əməliyyatları;
- ❖ geyimlərin rütubətli – isti emalı;
- ❖ yekun – bəzək əməliyyatları.

Geyimlərinin detal və hissələrinin birləşdirilməsi əməliyyatları məmulatların istehlak xassələrinin – xarici görünüşünün, fiqura oturma keyfiyyətinin, möhkəmliyinin, istismara davamlılığının və s. formalaşmasında böyük rol oynayır. Geyimlərin detal və hissələri sap, yapışqan və termoplastik materialların qaynaq edilməsi üsulu ilə birləşdirilir. Qadın geyimlərinin detallarının sapla bərkidilməsi daha geniş yayılmışdır. Detalların bərkidilmə yeri tikiş adlanır. Bərkidilmə üsulundan asılı olaraq sap, yapışqan və qaynaq tikişləri fərqləndirilir. Sapla birləşdirmə zamanı detallar bir və ya bir-neçə tikişlə bərkidilir.

Qeyim detallarının sapla birləşdirilməsinin maşın və əl üsulları fərqləndirilir. Geyim istehsalında keyfiyyət və sürət baxımından daha səmərəli olduğuna görə maşın üsulundan daha çox istifadə olunur.

Maşın tikişləri sapların toxunması üsuluna görə məkik və zəncirvari tikişlərə, sapların sayına görə bir, iki və üçsaplı tikişlərə bölünür.

Yapışqan üsulunda geyim detalları yapışqan maddələrinin köməyi ilə bərkidilir. Bu məqsədlə termoplastik polimerlər əsasında alınan müxtəlif yapışqan maddələri istifadə olunur. Geyim istehsalında yapışqan maddəsi kimi sopoliamidlər, polietilenlər, poliuretanlar, poliefirlər, polivinilxlorid və s. tətbiq edilir.

Qaynaq üsulu geyim məmulatı plyonka materialından və termoplastik liflərdən hazırlandıqda tətbiq edilir. Bu üsul daha perspektivli sayılır. Yapışqan birləşməsi bir sıra tələblərə cavab verməlidir. Bunlardan ən vacibi hermetiklik, kifayət qədər möhkəmlik, elastiklik, gözəl xarici görünüş və s. dir.

Rütubətli – isti emal (RİE) geyimlərin estetik xassələrinin formalaşmasında mühüm rol oynayır. RİE geyimlərdə lazımi həcmi forma yaradır, tikişləri emal

edir, kənarları hamarlayır. RİE detalların yapışqanla birləşdirilməsində, yekun bəzəndirmədə aparılaraq məmulata əmtəə görünüşü verir.

Tikili mallarda aparılan yekun – bəzək əməliyyatlarının məqsədi məmulatın son tərtibatını yaratmaqdır. Məmulatın keyfiyyətinin formalaşmasında bu əməliyyatların əhəmiyyəti kifayət qədər böyükdür. Bu əməliyyatların sırasına ilgəklərin, bərkidicilərin hazırlanması, düymələrin, qarmaqların, ilmələrin, iplərin tikilməsi, təmizləmə, son rütubətli-isti emal və buxarlandırma əməliyyatları daxildir.

Tikili malların hazırlanması prosesində bir çox nöqsanlar yarana bilər. Bu nöqsanlar məmulatın xarici görünüşünün, formasının, ölçülərinin, fiqura oturma keyfiyyətinin pozulmasına, xidmət müddətinin azalmasına səbəb olur. Nöqsanların yaranması səbəbi məmulatların emalı zamanı normativ – texniki sənədlərdə qoyulan tələblərə əməl olunmamasıdır.

Geyimlərinin hazırlanması zamanı yaranan bütün nöqsanları aşağıdakı qruplara bölmək olar: ümumi nöqsanlar və məmulatın fiqura oturma nöqsanları, birləşdirmə nöqsanları, RİE və yekun əməliyyatlar nöqsanı.

Ümumi nöqsanlara və məmulatın fiqura oturmasında yaranan nöqsanlara aşağıdakılar aiddir: məmulatın və onun ayrı-ayrı hissələrinin xətti ölçülərinin pozulması, bəzi üst detallarının olmaması, məmulatın emalına qoyulan texniki tələblərin pozulması və s.

Birləşdirmə nöqsanlarına – tikişlərin əyriliyi, qeyri simmetrikliyi, tikiş xətti üzrə parçanın güclü dartılması, tikiş sapı ilə materialın rənginin uyğun olmaması, bəzəndirici tikişlərin olmaması və s. kimi nöqsanlar daxildir.

RİE və yekun əməliyyatlar nöqsanları aşağıdakılardır: məmulatın həcmi formasının pozulması, qırıqların yaranması, məmulatın və ayrı-ayrı detalların kənarlarının əyilməsi, materialın rənginin dəyişməsi, deşik, yanacaq, ləkə və s. nöqsanlar. Bütün bu nöqsanlar tikili malların estetik xassələrini pisləşdirərək məmulatın keyfiyyətinə mənfi təsir edir.

II. TƏCRÜBİ HISSƏ

2.1. Ticarətə daxil olan bəzi geyim nümunələrinin funksional və estetik göstəricilərinin təhlili

Tikili mallara olan müxtəlif kateqoriyalı istehlakçı tələbinin ödənilməsi üçün ticarətdə geyimlərin çeşidinin düzgün formalaşdırılmasının böyük əhəmiyyəti vardır. Modanın dəyişməsinə, yeni növ xammal və materialın istifadə olunmasının, əhalinin maddi və mənəvi səviyyəsinin yüksəlməsinin təsiri nəticəsində geyimlərin çeşidinin vaxtaşırı yeniləşməsi getdikcə dəyişən və rəngarəngləşən tələblərin təmin olunmasında xüsusi rol oynayır.

Müasir geyimlər çox müxtəlifdir və özündə müxtəlif materiallardan hazırlanan məmulatların geniş çeşidini birləşdirir.

Bu məmulatlardan müxtəlif məqsədli təyinat üçün geyim dəstləri yaratmaq mümkündür: iş üçün, idman məşğələləri üçün, istirahət üçün ev üçün və s. Bu dəstlərin hər birində eyni növ məmulatlar konstruksiyasına görə uyğunlaşdırılır, lakin materialına və bədii-koloristik tərtibatına görə fərqlənirlər.

Geyimlərinin təsnifatında onların təyinatı, hazırlandığı material, konstruksiyası, bəzəndirilmənin xarakteri, istehsal üsulu, məmulatın ölçüsü və s. kimi əlamətlər əsas götürülür.

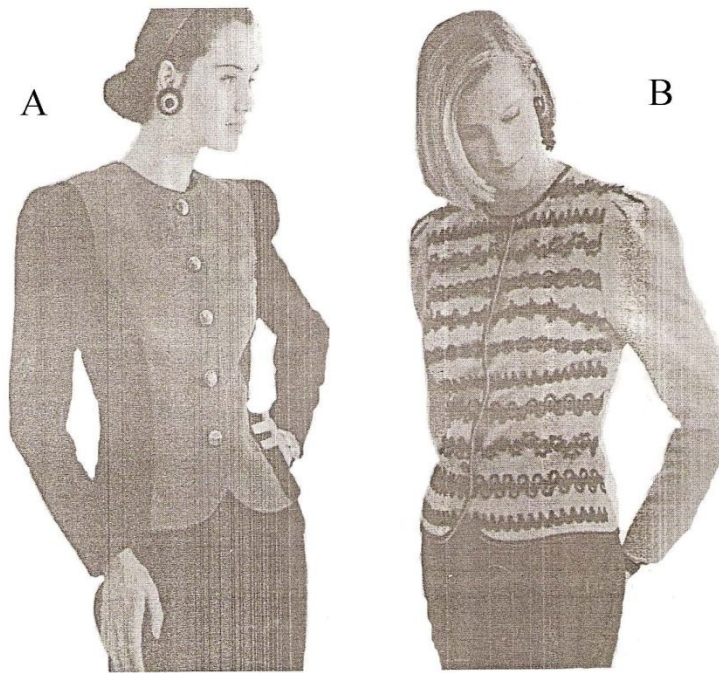
Tətbiq olunan materiallara görə geyimlər parçalardan trikotajdan, toxunmamış materiallardan, təbii və süni xəz və gönlərdən, kombinəlaşdırılmış materiallardan olur. Təyinatından asılı olaraq qadın geyimləri yalnız bir materialdan və müxtəlif materiallardan hazırlana bilər.

Konstruksiyasına və səthinin xarakterinə görə geyimlər müxtəlif olur. Hər hansı geyim qruplarından eyni birinə daxil olan məmulat səthinin müxtəlif xarakterli olması, konstruksiya həllinin eyni olmaması ilə şərtləşir. Bu qrupa daxil olan məmulatların vahid konstruktiv sxeminin olması onların eyni növ olması demək deyil.

Məmulatın eyni bir növü məsələn, palto, don bir-birindən siluetinə, həcmi formasına və s. görə fərqlənən çoxlu sayda növ müxtəlifliklərinə malikdirlər. Hətta

bir siluet və forma daxilində konstruktiv və dekorativ xətlərin dəyişməsi hesabına məmulatda müxtəlif modellər yaratmaq mümkündür. Məsələn model A və B eyni konstruktiv biçim üzrə tikilmişdir. Lakin görüldüyü kimi onlar bir-birindən müxtəlif dərəcədə fərqlənirlər. Model A-da iki kontrast rənglərdən istifadə olunmuş, qol biçimi uzun, yaxası qızılı düymələrlə düymələnmiş pencəkdir.

Model B isə rəngli materialdan tikilib. Ön hissədə tikilmiş bəzək təsmaları onu A modelindən tamamilə fərqləndirir.



Məişət üst geyimləri. Geyimlər içərisində məişət üst geyimləri xüsusi üstünlük təşkil edir. Müasir üst geyimlərinə məmulatın təyinatı və istismar şəraiti ilə şərtlənən kompleks tələblər verilir. Üst geyimləri istənilən digər geyimlər kimi insanların xarici görünüşünün formalaşmasında mühüm rol oynayır. Üst geyimlərinin insan qamətinə yaxşı oturması ilə şərtlənən antropometrik göstəriciləri və istismar zamanı rahatlığı xüsusi əhəmiyyət kəsb edir. Üst geyimlərinə palto və kostyum-don məmulatları aiddir.

Palto məmulatları. Bu məmulatların əsas funksiyası insan bədənini soyuğun, rütubətin, küləyin təsirindən qorumaqdır. Bütün palto məmulatları çiyinli məmulatlara daxildir. Hamısı vahid konstruksiya sxeminə malik olmaqla aşağıdakı əsas detallardan ibarətdir; yaxa, kürək, qol və boyunluq. Əlavə detallar çiyinli məmulatlarda müxtəlifdir və onların sayı və konfigurasiyası modeldən asılıdır.

Vahid konstruksiya sxeminə malik olan palto məmulatları siuletinə, biçilməsinə, bəzəndirilməsinə görə rəngarəngdir. Palto məmulatlarının material paketi onun fəsil təyinatından və model xüsusiyyətlərindən asılıdır. Bütün qış üçün olan məmulatlar material dəsti üz materialdan, aralıq, istiliksaxlayan və astarlıq materiallarından, yaz-payız məmulatlarında isə üz, aralıq və astarlıq materiallarından ibarətdir. Yay üçün olan qadın məmulatlarının bəzi modelləri omba və ya bel xətləri üzrə qısaldılmış astarlı, yaxud astarsız hazırlanır.

Palto məmulatlarının hazırlanmasında müxtəlif materiallar tətbiq olunur ki, onların çeşidi və istehlak xassələri məmulatın fəsil və istehlakçının cins, yaş xüsusiyyətləri üzrə təyinatından asılıdır. Belə ki, qış və yaz-payız məmulatlarının istilik saxlama xassələrini təmin etmək üçün müxtəlif tərkibə və struktura malik paltoluq parçalardan istifadə olunur.

Qış paltoları əsasən yun parçalardan, toxunmamış materiallardan, gön və gön əvəzedicilərdən, süni və təbii xəzdən tikilir. Trikotaj polotnolarından qış paltolarının hazırlanmasına o halda icazə verilir ki, onlara sukeçirməməzlik xassəsini verən xüsusi emaldan keçirilmiş olsun və küləyədavamlı aralıq materialı ilə təchiz olunsun. İstiliksaxlayan aralıq materialı kimi qış paltolarından batin, porolon, sintepon süni xəz və s. kimi materiallar tətbiq edilir.

Yaz-payız geyimləri üçün üst materialı kimi əsasən paltoluq üçün istifadə olunan parçalar tətbiq edilir. Həmçinin, bununla yanaşı təbii və süni gönlər, zamsa, iki və üçqatlı kompleks materiallar tətbiq edilir. Yaz-payız paltolarında çarpaz (molniya) və düymə ilə bərkidilmiş, süni xəzdən, təmiz yun materiallardan, xovlu trikotaj parçalardan hazırlanan istilik verən astar ola bilər.

Parçaların üst materialı kimi tətbiq olunması rəngarəng modelli paltoların – müxtəlif formalı, siluetli, sadə və mürəkkəb konstruksiyalı dekorativ xətlə, müxtəlif bəzəkli paltoların işlənilməsinə imkan verir. Trikotaj paltolarının tətbiqi layihələndirmə zamanı bu imkanları bir qədər məhdudlaşır ki, bu da paltonun sallanması, yapışması, dartılması kimi xassələri ilə əlaqədardır. Konstruksiyasına görə trikotajdan olan palto məmulatları parça məmulatlardan sadədir.

Süni gönlərdən olan kompleks materiallar aşağı draplaşma xassəsinə və yüksək qalınlığa malik olurlar ki, bu da palto məmulatlarının forma və siluetinin seçilməsini məhdudlaşdırır. Bu isə onların daha çox modanın təsirinə məruz qalmaları, konstruksiya və forma xüsusiyyətlərinin dəyişməsi ilə izah olunur. Onlar uzun və qısaldılmış qollu, müxtəlif konstruksiyalı və formalı yaxalıqlı və yaxalıqsız ola bilər.

Rəssam modelyrlərin yaradıcılıq fantaziyası, rəngarəng bəzəndirmə də həmçinin qadın və qızlar üçün olan palto məmulatlarının çeşidinin genişlənməsinə şərait yaradır.

Palto məmulatlarının çeşidinə palto, yarımpalto, gödəkçələr, pelerinlər, plaşlar, plaş-paltolar, çiyinliklər daxildir.

Palto – qabaq hissədən ilgəklə bərkidilən qollu, yaxalıqlı məmulatdır. Bəzi hallarda xüsusilə qadın paltoları yaxalıqsız, şərf ilə, pelerinli və ya kapüşonlu istehsal olunur.

Yarımpalto – paltolarda olduğu kimi konstruksiyaya malikdir, lakin onlar uzunluğunun az olması ilə fərqlənirlər. Yarımpaltolar da paltoların hazırlandığı materiallardan hazırlanırlar.

Pelerinlər – qolsuz palto tipli çiyinli məmulatlardır. Pelerinlər paltonun yaxasına geyilir. Onlar tək-cə estetik funksiyanı yerinə yetirmir, həm də məmulatın istilik saxlamasını yaxşılaşdırır. Pelerinlər də paltoların tikildiyi materiallardan tikilir.

Gödəkçə - idman və gündəlik təyinatlı, çiyinli məmulat olub, yarımpaltonun qısa növ müxtəlifliyidir. Gödəkçələr müxtəlif model və fasonlarda istilik saxlayan astarlı hazırlanır. Üst materialı kimi müxtəlif parçalar – yun, yarım yun, su

buraxmayan xassəli pambıq parçalar, plaş tipli “balon” parçaları, lakla bəzəndirilmiş materiallar, süni və təbii gönlər, zamsalar, vilvet, məxmər tətbiq edilir. İstilik saxlayan astar pambıq, vatin, porolon və s. kimi materiallardan hazırlanır.

Təbii dəri müasir qadın üst geyimlərinin hazırlanmasında geniş tətbiq edilir. 2010-cu ilin payız-qış mövsümü üçün nəzərdə tutulmuş dəri geyimlərin çeşidi çox zəngindir. Qadın üst dəri geyimlərinin kolleksiyaları müxtəlif mədəniyyətləri və ölkələrin ənənələrini xatırladır. Moda hər şeydən əvvəl qeyri-adilik deməkdir, buna görə də modelyerlər 2010/2011- ci il üçün təbii dəridən hazırlanmış geyimlərdə əsasən üstünlüyü bir neçə təbii dərinin kombinə edilib tikilməsinə vermişdirlər. Hal-hazırda ən çox dəbdə olan təbii dəri körpə quzu dərisindən hazırlanan canql adlanan dəridir. Canql, poni, spandeks kimi təbii dərilərdən hazırlanan qadın üst geyimləri bu ilin ən dəbdə olan geyim növü sayılır.

2010/2011- ci ilin model çeşidlərində əsas bəzək elementləri kimi dəmir çarpazlar, halqalar, məxmər və velyur, krujeva kimi materiallar, tikmə, iri birxətli tikişlər vəs. dəbdədir. Bu elementlər yaxalıqlara, qolların kənarlarına, cib və s. hissələrə tikilir. Beləliklə çeşidlərdə yeni rəngarənglik və müxtəliflik alınır.

Bundan başqa təbii dəridən tikilmiş qadın üst geyimlərinin qol və yaxalıq hissələrinin tikilməsində bəzi heyvanların dərisindən – şimal tülküsü, su samuru, nerpa və s. istifadə olunur.

Aparılan araşdırmalar göstərir ki, müasir dövrdə süni dəridən hazırlanan gödəkçələr öz keyfiyyətinə görə təbii dəridən olan məmulatlardan nəinki geri qalır, hətta bəzi xüsusiyyətlərinə görə onlarla rəqabətə girə bilər. Buna misal olaraq Azərbaycanın bazarında satışda olan “Stellina” firmasının məmulatlarını göstərmək olar. Aşağıda həmin firmanın bəzi modellərinin nümunələri verilmişdir.

Plaş-palto – paltoların növ müxtəliflikləri olub plaşlıq parçalardan hazırlanır. Bu məmulatlar üçün olan material suyadavamlı olmalıdır, buna görə də daha çox “Bollon” tipli təbəqəli materialdan istifadə olunur. Plaş-paltolar zəncirbənd və yaxud düymə ilə bərkidilməklə yun parçadan, süni xəzdən isti astarlı olmaqla hazırlanır.

Kostyum-don məmulatları – üst geyimlərin çeşidində əhəmiyyətli yer tutun. Buraya kostyum məmulatları, pencəklər, jaketlər, gödəkçələr, şalvarlar, yubkalar, jiletlər; don məmulatları – donlar, sarafanlar, xalatlar, koftalar, üst köynəkləri, önlüklər, yaxalıqlar, manjetlər; həmçinin üst-trikotaj məmulatları – cemperlər, puloverlər, sviterlər və s. daxildir. Kostyum-don məmulatları qrupuna müxtəlif tələblər verilir ki, bu da məmulatın təyinatı ilə bağlıdır.

Kostyum məmulatları (kostyumlar, pencəklər, jaketlər, şalvarlar, yubkalar və s.) modaya uyğun olmalı, insanın bədəninə uyğun həcmi formaya və istismara davamlığa malik olmalıdırlar. Buna görə də çiyinli kostyum məmulatları kifayət qədər forma saxlamayı təmin edən qaba astarlıq detalları ilə hazırlanmalıdır. Bu məmulatlar müəyyən gigiyenik xassələrə malik olmalıdırlar: istilik saxlama, hava keçirmə, geyinəlti iqlimin təmin olunması və s. Bundan başqa kostyum məmulatları onların optimal xidmət müddətini təmin edən istismara davamlılıq xassəsinə malik olmalıdırlar. Kostyumluq parçaların çeşidi müxtəlif lif tərkibli materiallardan hazırlanmaqla olduqca genişdir. Buraya təmiz yundan və yarımyundan olan zərif mahud və komvol parçalar, pambıq, kətan, müxtəlif kimyəvi və təbii liflərin qarışığından hazırlanan parçalar daxildir. Parçalarla yanaşı qadınlar üçün olan kostyum məmulatlarının istehsalında müxtəlif trikotaj polotnolarından, süni və təbii gönlərdən, zamşa və digər materiallardan istifadə edilir.

Don məmulatları daha çox moda dəyişkənliyinə məruz qalırlar. Buna görə də onların xidmət müddəti öz dövrünün modası ilə daha yüksək dərəcədə uyğunlaşdırılmalıdır. Bu məmulatların da gigiyenik xassələri həmçinin istehlakçıların tələblərinə cavab verməlidir – insan üçün komfort şərait yaratmalıdır.

Donlar üçün olan materialların çeşidi kostyumlara nisbətən daha genişdir – poltoluq-kostyumluq təyinatlı parçalardan tutmuş yüngül materiallara qədər. Buraya müxtəlif trikotaj və toxunmamış polotnolar, müxtəlif xammal tərkibinə, struktura və bəzəndirməyə malik olan materiallar daxildir.

Trikotajdan olan kostyum-don məmulatları həm eninə, həm də uzununa hörülmüş polotnolardan hazırlanır. Bir qayda olaraq payız-qış təyinatlı məmulatlar üçün ikifonturlu maşınlarda hörülmüş ikiqatlı polotnolardan, yaz-yay təyinatlı

məmulatlar üçün isə bir qatlı polotnolardan istifadə olunur. Həm bu həm də digər məmulatlar üçün müxtəlif toxunmalardan istifadə olunur – saya, xirdanaxışlı, xovlu, tiftikli, ajur, jakkard və s. Bundan başqa parçaya oxşar, formasaxlayan strukturlu trikotaj, zamşa tipli polotnolar geniş tətbiq edilir.

Trikotaj məmulatlarının fasonu aşağıdakı əlamətlərlə xarakterizə edilir: Siluet, məmulatın konstruksiya tipi, qolun kəsilməsi və uzunluğu, yaxalığın forması və konstruksiyası, boyunluğun tərtibatı, bərkidilmə tipi, ciblərin konstruksiyası, qolların və ətəyin kənar hissəsinin bəzəndirilməsi, polotnonun naxışı və s. Aşağıda bəzi kostyum-don məmulatlarının xarakteristikası verilir.

Pencək – çiyinli, ön hissədən bağlanan, uzun qollu, yaxalıqlı, cibli olmaqla hazırlanan tikili və ya trikotaj məmulatıdır. Düymələnməsinə görə pencəklər biryaxalı və ikiyaxalı olurlar. Pencəklərin konstruksiyasının sxemi yaz-payız paltolarının konstruksiyalarına oxşardır. Bu məmulatlar rarasındakı fərq onların uzunluğunda, detallarının formasında və tətbiq edilən materiallardır. Pencəklərdə paltolarda olduğu kimi ust detallarından başqa ətəklər, yaxalıq və digər hissələrdən forma saxlayan aralıq materialları istifadə edilir. Bəzi hallarda qol hissəyə xüsusi əlvan naxışlı sarjadan hazırlanmış astar tikilir.

Osmanbəy Pencək

Klassik formada biçilmiş bu pencəyin tərkibi 65% yun, 25% poliamid və 10% maxerdir. Pencəyin yan hissəsində kəsiklər var, bel hissəsi isə kəmərlə bağlanır.



Jaket – pencəyin növ müxtəlifliyi hesab olunur. Onu uzunqollu və qısaqollu, forma saxlayan astarlı və astarsız tikirlər. Yay pencəkləri və jaketləri belə qədər qısaldılmış astarlı və astarsız tikilir. Trikotaj jaketlər və pencəklər formasaxlayan, aralıq materialsız və astarsız buraxıla bilər.

2006-2007-ci ilin payız-qış mövsümündə dəbdə olan qadın jaket geyimləri öz rəngarəngliyi ilə seçilir. Bu mövsümdə demək olar ki, hər cür üslubda jaketlər – uzun və qısa, geniş və dar, düyməli və ya dəmir çarpazlar vasitəsi ilə bağlanan, ciddi və ya sərbəst, eleqant və ya idman üslubunda dəbdədir. Bundan başqa bu mövsüm üçün modelyerlərin təklif etdikləri jaketlərin bir hissəsi kəmərlə və kəmərsizdir.

Trikotaj saplarından toxunan bu jaketlərdə bəzək elementləri kimi müxtəlif velyur, məxmər parçalar, qızılı, gümüşü düymələr, tasmalar və s. istifadə olunur.

Bundan başqa jaketlərin tikilişində trikotajla parça məmulatlarının kombine edilməsi daha çox üstünlük təşkil edir. Jaketlərin toxunması zamanı ilgəklərin yer dəyişməsi sayəsində salınan naxışlar və müxtəlif sap rənglərinin istifadəsi jaket məmulatlarının çeşidlərini zənginləşdirir və müxtəlif rəngarənglik əmələ gətirir.

Şalvarlar – yan və orta tikişlərlə birləşdirilmiş iki ön və iki arxa yarımhissələrdən ibarət kəmərlə məmulatlardır. Qadın şalvarları kişilərinkindən yuxarı hissəsinin tərtibatına görə fərqlənir: onlar mərkəzdən və ya yandan bağlanan, həmçinin elastik tasma ilə bərkidilmiş kəmərlə ola bilərlər.

Şalvarlar parçalardan, trikotaj polotnolarından, zərif süni və təbii gön materiallarında və s. hazırlanır. Şalvarların mürəkkəb həcmi forması həm konstruksiya yolu ilə, həm də materialın plastikliyi hesabına yaradılır.

Hazırda respublikamızda cinsdən tiklimiş qadın şalvarlarına tələbat olduqca böyükdür. Satışda olan qabaqcıl xarici firmaların cinsdən tiklimiş mallarına nəzər salsaq görürük ki, indiki modellərin çeşidi bir-birindən rəng çalarlığı ilə, üstədən tiklimiş tikmələrlə, qaş və xırda rəngarəng daşlarla, müxtəlif kurujevalarla, məxmər, vilvet, süni və təbii dərilərlə bəzəndirilməsi ilə fərqlənirlər ki, bu da yeni modellərin yaranmasına gətirib çıxarır.



Məsələn, 2006-2007 – ci ilin dəbdə olan şalvarlarının bəzilərinin ətək hissələri süni və ya dəri elementləri ilə bəzədilmişdir.

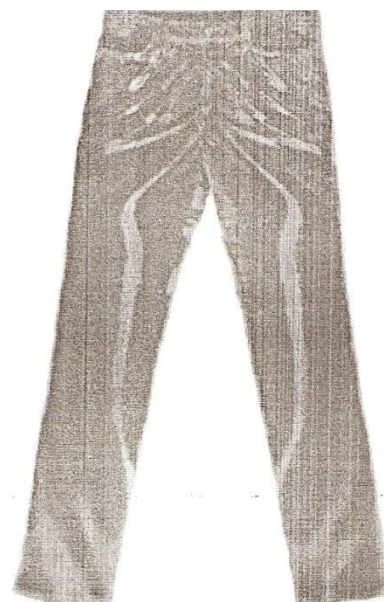
Aşağıda müxtəlif cins şalvarların çeşidlərinin qısa xarakteristikası verilmişdir.

“Cavalli” firması

“Just” kolleksiyasından düz biçimli şalvar, üzəri bənövşəyi rənglə bəzədilib.

Artikul 15482

Tərkibi 100% pambıq



“Krizia”

“Krizia Jeans” kolleksiyasından klassik formada, düz biçimli cins şalvar, 5 cibi vardır.

Tərkibi 98% pambıq, 2% elastindir.

Artikulu 15492



Yubka – bir və ya bir neçə polotno kəsiyindən ibarət olmaqla tikili və ya trikotajdan olan kəmərli qadın geyim məmulatıdır. Konstruksiyadan asılı olaraq yubkalar bütöv, kəsikli, üslubuna görə mini, midi, maks, detalları müxtəlif ölçüdə biçilmiş, kombinləşdirilmiş, üzəri bəzək elementləri ilə bəzədilmiş ola bilər.

Kostyumlar – dəst məmulatlarıdır. İki predmetdən: pencək (jaket) və şalvardan (yubkadan) ibarət olur. Üçlük kostyumların dəstinə əlavə olaraq jilet də daxil edilir.

Jilet – çiyinli, qolsuz məmulatdır. Dəst və tək məmulatlar kimi onlar yaxalılı və yaxalıqsız, yaxası bağlanan və bağlanmayan olur. Qadın kostyumlarının bir hissəsi kimi jiletlər kostyumun hazırlandığı parçadan və ya

trikotaj polotnosundan hazırlanır. Bu zaman məmulatın kürək hissəsi istisna olunur ki, byunun üçün astarlıq materiallardan istifadə olunur. Bəzi hallarda jiletin kürək hissəsi kostyumun rəngində olan və yaxud onunla kontrastlıq təşkil edən ipək, atlas parçadan tikilə bilər.

Gödəkçə – pencək tipli, qısa tikili və ya trikotaj məmulatıdır. Qabaq hissədən kəsik olur, uzun qolludur, astarsız tikilir. Gödəkçələrin model müxtəlifliyi əməkələrin, formalarının müxtəlif variantları hesabına yaradılır, təkyaxalı düymə metal və yaxud plastik kütlədən olan çarpazla bərkidilən, qolunun ağzı adi və ya düyməli manjetli olur. Gödəkçələr müxtəlif materiallardan – kostyumluq-yun parçalardan, müxtəlif trikotaj polotnolardan. Süni və təbii dəridən, vilvetdən və s. hazırlanır.

Kofta – tikili və ya trikotaj məmulatıdır. Konstruksiyasına görə donların yuxarı hissəsini təkrarlayır. Koftalar biçiminə görə qabaq hissəsi bütöv və ya kəsik, yəni iki hissədən ibarət, qolları müxtəlif biçimli, qısa və ya uzun, yaxalılıq və yaxalıqsız, müxtəlif furnitura, tesma və s. bəzək elementləri ilə bəzəndirilmiş olur. Son dövrlərdə ticarətə daxil olan kofta məmulatlarının çeşidi olduqca zəngindir.

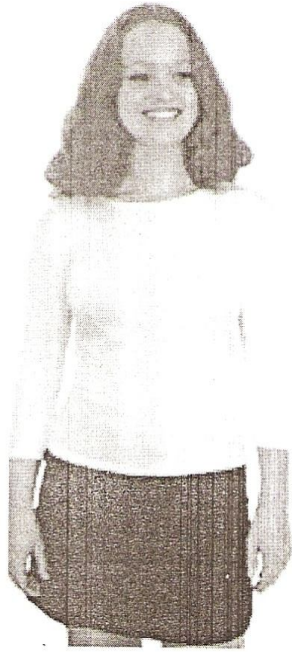
Cemperlər – kürək hissəsi kəsikli və ya kəsiksiz, düymə ilə bərkidilən, çarpazlarla bağlanan və bağlanmayan olur. Cemperlərin kürəyi bütöv hörülmüş və ya tikişli olmaqla ön və kürək hissədən ibarətdir.

Cemperlər müxtəlif biçimli və uzunluqlu, qollu, qolsuz, müxtəlif konstruksiyalı, tək və ikiqat yaxalılıq, yaxalıqsız hazırlanır. Cemperlər əsasən pencəyin altından geyinilən olur və zərif polotnodan hazırlanır.

Pencəyi əvəz edən cemperlər daha qalın, forma saxlayan, müxtəlif strukturlu polotnolardan hazırlanır.

Respublikamızın ticarət yarmarkalarında aparılan tədqiqatlar göstərir ki, hazırda satışda Ram Gill firmasının cemper məmulatları üstünlük təşkil edir.

Müxtəlif lif tərkibinə malik olan bu trikotaj məmulatları formasına, konstruksiyasına, keyfiyyətinə və s. əlamətlərinə görə alıcıların böyük rəğbətini qazanmışdır. Həmin firmanın məhsullarının bəziləri aşağıda xarakterizə edilmişdir.



Qadın üçün cemper

Artikulu: 3S00T

Ölçüsü: 88-104; 158/164; 170/176

Tərkibi: Viskoz 88%, Dorelastin 6%,
Elastin 6%



Qadın cempəri

Artikulu: 3S015T

Ölçüsü: 88-104; 158/164; 170/176

Tərkibi: Viskoz 88%, Dorelastin 6%,
Elastin 6%



Qadın cempəri

Artikulu: 3S004

Ölçüsü: 88-100; 158/164; 170/176

Tərkibi: Kətan 100%



Qadın cempəri

Artikulu: 3C064

Ölçüsü: 88-96; 158/164; 170/176

Tərkibi: Pambıq 100%

2.2. Ticarətə daxil olan geyim məmulatlarının keyfiyyətinin qiymətləndirilməsi

Geyimlərin estetik xassə göstəricilərinin təyini metodları. Geyimlərin bütün xassələrini onların qiymətlərinin təyin olunması metodundan aslı olaraq iki qrupa bölmək olar: göstəriciləri texniki ölçmə metodları ilə təyin olunan xassələr; göstəriciləri evristik ölçmə metodları ilə təyin olunan xassələr. Geyimlərinin estetik xassələrinin qiymətləndirilməsində ikinci qrup metodlar geniş tətbiq olunur.

İkinci qrup metodlara orqanoleptik və onun bazasında sosoloji və ekspert metodları daxildir.

Geyimlərdə insanlara emosional və ergonomik təsir edən xassə göstəriciləri evristik metodlarla təyin edilir. Bu metodlardan ən geniş yayılanı və sadəsi orqanoleptik metoddur. Bu üsulla qiymətləndirmə zamanı xassə göstəricilərinin qiyməti bal ilə ifadə edilir.

Geyimlərinin estetik xassə göstəricilərinin sosoloji metodla təyin olunmasına daha çox üstünlük verilir ki, bu da istehlakçıların rəyinin toplanmasına və analiz edilməsinə əsaslanır. İstehlakçıların rəyinin toplanması üçün anket-sorğuları yayılır, alıcı konfransları, satış sərgiləri, toplantılar və s. keçirilir. Belə qiymətləndirmədə nəticələrin dəqiqliyi sorğunun təşkilindən, istehlakçı qrupunun seçilməsindən, həmçinin göstəricilərin işlənməsinin riyazi statistik metodlarından aslıdır.

Ekspert metodu sosioloji metoddan fərqli olaraq geyimlərin texnologiyası, istehlakçıların təlabatı, moda istiqamətinin dəyişilməsi, keyfiyyətinin qiymətləndirilməsi və s. ilə tanış olan mütəxəssislərin –ekspertlərin rəyinə əsaslanır. Estetik xassələrin ekspert qiymətləndirməsi zamanı dörd ballı qiymətləndirmə sistemindən daha çox istifadə edirlər: “əla”, “yaxşı”, “kafi”

Estetik xassələrin çəki əmsallarının təyin olunması. Keyfiyyəti təşkil edən xassələrin ümumi məcmusunda çəki əmsallarının qiymətinin təyin olunması ekspert üsulu ilə həyata keçirilir.

Ayrı-ayrı xassələrin çəki əmsallarının təyin olunması üçün tətbiq edilən məlum ekspert üsullarından ən yaxşı nəticələr göstərəni, qadın geyimlərinin xassə

göstəricilərinin çəki əmsallarını təyin etmək üçün istifadə edilən “üstün tutulan ardıcılıq” metodudur.

Professor E.B.Kotlyakovun əldə etdiyi göstəricilərə görə istehlak göstəricilərinin çəki əmsalları, müxtəlif növ geyimlərin keyfiyyət səviyyəsinin qiymətləndirilməsi üçün daha çox əhəmiyyətə malikdir. Bu göstərici geyimlər üzrə 0,623-dən 0,692-yə qədər dəyişir. İstehlak göstəricilərinin içərisində estetik, ergonomik və istismar xassələri daha çox əhəmiyyət kəsb edirlər. Bu göstəricilərin çəki əmsalları qadın donları üçün uyğun olaraq 0,176, 0,162, 0,137-yə bərabər götürülür.

Geyimlərin keyfiyyət estetik xassələrinin qiymətləndirilməsi aşağıdakı kimi yekunlaşır. Estetik xassələrin qiymətləndirmək üçün xüsusi şkala tətbiq olunur, hansı ki, burada həmin xassələrin maksimal qiyməti balla verilmişdir. Bütün xassələr məcmusu üzrə balların mümkün maksimal qiyməti, onun əhəmiyyətini, başqa sözlə desək çəki əmsalını nəzərə almaqla təyin olunur. Geyimlərin estetik xassələri aşağıdakı şkala üzrə qiymətləndirilir.

Cədvəl 2.1

Estetik xassə göstəricilərinin balla qiyməti

XASSƏ GÖSTƏRICİLƏRİ	BALLA QİYMƏT
Bədii koloristik tərtibat	10
Model, konstruksiya, siluet	8
Məmulatda materialın keyfiyyəti	10
Hazırlıq keyfiyyəti	6
Bəzək materialları və furnitura	3
Markalanma və qablaşdırma	3
Ümumi qiymət	40 ball

Müxtəlif geyimlər üçün ayrı-ayrı estetik xassələrin qiymətləri, bu xassələrin əhəmiyyətindən asılı olaraq müxtəlifdir. Əgər çəki əmsallarının cəmi vahidə bərabər götürülsə, onda yuxarıda qeyd olunan göstəricilərin çəki əmsalları aşağıdakı kimi olacaqdır:

Xassə göstəricilərinin çəki əmsalları

XASSƏ GÖSTƏRICİLƏRİ	ÇƏKİ ƏMSALLARI
Bədi koloristik tərtibat	0,25
Model, konstruksiya, siluet	0,20
Məmulatda materialın keyfiyyəti	0,25
Hazırlıq keyfiyyəti	0,15
Bəzək materialları və furnitura	0,075
Markalanma və qablaşdırma	0,075
Cəmi	1,00

Həm geyimlərin xassələri, həm də çəki əmsalları stabil deyildir və zaman keçdikcə müxtəlif amillərin - xüsusilə modanın təsiri altında dəyişir.

Metodun seçilməsi və geyimlərin estetik səviyyəsinin kompleks göstəricisinin hesablanması. Bu geyimlərin keyfiyyətinin qiymətləndirilməsinin sonuncu mərhələlərindən biridir.

Geyimlərin keyfiyyətinin kompleks göstəricisi “orta çəki metodu” ilə təyin edilir. Bu metodla geyimin keyfiyyəti o zaman qiymətləndirilir ki, bütün göstəricilərin qiyməti texniki və iqtisadi cəhətdən məqsədəuyğun hədlərdə yerləşmiş olsun. Əgər hətta bir keyfiyyət göstəricisi “pis” qiymət alıbsa o zaman bu metod tətbiq olunmur.

Keyfiyyət səviyyəsinin kompleks göstəricisi aşağıdakı düstur ilə hesablanır.

$$Q = \sum_{i=1}^r P_i m_i$$

Burada:

Q – kompleks keyfiyyət göstəricisi;

P – xassənin ölçüsüz göstəricisi 1, 2;

r – xassələrin miqdarıdır.

m_i xassənin sanballıq əmsalıdır.

Keyfiyyət səviyyəsinin qiymətləndirilməsinin “Qarışıq” metodu özündə diferensial və kompleks metodları birləşdirməklə, qadın geyimlərinin keyfiyyətinin analizində daha geniş tətbiq edilir.

Qarışıq metodun köməyi ilə müəyyən edilir ki, keyfiyyəti yoxlanan məmulat etalon-məmulatdan hansı xassələr qrupuna görə və nə qədər “yaxşıdır” və yaxud “pisdır”. Bundan başqa bu və ya digər məmulatın keyfiyyətinin aşağı olmasının səbəbini aşkar etməyə və onu kənarlaşdırmaq üçün lazımi tədbirlər görməyə imkan yaranır.

NƏTİCƏ VƏ TƏKLİFLƏR

Buraxılış işində aparılan təhlilləri ümumiləşdirərək mövzu ilə bağlı aşağıdakı təklifləri irəli sürməyi məqsədəuyğun hesab edirəm.

1. Tikili malların ticarət çeşidinin təhlili göstərdi ki, bir çox məmulatlar üzərində xarici firmaların yarlıqlığı olmasına baxmayaraq yerli tikij sxmlərində istehsal edilir. Belə məmulatların xarici firma nişanları ilə deyil, yerli məhsul kimi istehlakçıya təqdim edilməsi daha məqsədəuyğundur. Belə ki, bu zaman istehlakçıya malın mənşəyi haqqında düzgün məlumat verməklə onun hüququ qorunmuş olur, digər tərəfdən yerli müəssisələr bazarda öz markası ilə tanınaraq rəqabətə girmək imkanını əldə edirlər.

2. Geyimlərinin keyfiyyətini, o cümlədən estetik xassələri qiymətləndirmək və keyfiyyəti idarə etmək məqsədilə vaxtaşırı ekspert qiymətləndirmənin kütləvi sorğu metodlarının tətbiq olunması məqsədəuyğundur. Bu metodla əldə olunan nəticələrin təhlili, satış firmalarında istehlakçı tələbini yüksək səviyyədə ödəyən çeşidin formalaşdırılmasına və istehsal müəssisələrində keyfiyyətin yüksəldilməsi ilə bağlı məsələlərin həllinə müsbət təsir edər.

3. Yuxarıda qeyd olunduğu kimi geyimlərinin keyfiyyətini müəyyən edən əsas amillərdən biri də standartlardır. Respublikamızda qadınlar üçün olan tikili malların xarici görünüşünə, materialına, layihələndirilməsinə və hazırlanmasına qoyulan tələbləri özündə normalaşdıran standartların işlənilib hazırlanması və yerli müəssisələrdə fəaliyyətin standartlar əsasında qurulması məqsədəuyğundur. Belə ki, öz markası ilə bazarda tanınmağın düzgün yolu məhz standartlar əsasında fəaliyyətin təşkil olunmasıdır.

4. Tikili malların istehsal və satış firmalarında əmtəəşünas kadrlarından istifadə olunması həm keyfiyyətin yüksəlməsinə, həm də istehlakçı tələbinin daha dolğun qarşılınmasına şərait yaradar.

5. Geyimlərinin istehsalı ilə məşğul olan müəssisələrdə yeni texnologiyanın tətbiq olunması və bu sahəyə yüksək səriştəli modelyerlərin cəlb olunması məqsədəuyğundur. Belə ki, hazırda qadın tikili mallarının keyfiyyətindəki əsas çatışmamazlıqlar istehsal-tikiş proseslərində yol verilən nöqsanlardan və bədii layihələndirmənin lazımi səviyyədə olmamasından yaranır.

İSTİFADƏ EDİLMİŞ ƏDƏBİYYAT

1. Həsənov Ə.P., Vəliməmmədov C.M., Həsənov N.N. və Osmanov T.R. “Qeyri-ərzaq malları əmtəəşünaslığının nəzəri əsasları”, Bakı, 2002.
2. Həsənov Ə.P., Həsənov A.N. və Abbasov V.M. Gön-ayaqqabı və xəz malları əmtəəşünaslığı. “Maarif” nəşriyyatı, Bakı, 1999.
3. Həsənov Ə.P. və başqaları. Toxuculuq mallarının istehlak xassələri və satışı. Bakı, 1993.
4. Паршон Ф.М. Композиция костюма. Учебник для вузов, Москва, ЛекПромБытИздат, 1997.
5. «Товароведение текстильных товаров», Москва, Экономика, 1987.
6. “Cavali” firmasının kataloq jurnalı, 2006.
7. “Ram Gell” firmasının kataloq jurnalı, 2006.
8. “Osmanbəy” firmasının kataloq jurnalı, 2006.
9. “Gian Franco Free” firmasının kataloq jurnalı, 2007.
10. “Genny” firmasının kataloq jurnalı, 2007.
11. Коляденко С.С. и др. Товароведение текстильных товаров. М., «Экономика», 1981г.
12. Новодережкин П.И. и др. Ткани швейные, трикотажные, пушно-меховые товары, М., 1962г.
13. Гусейнова Т.С. Товароведение швейных и трикотажных товаров. М., «Экономика», 1976г.
14. Пожидаев И.И. и др. Материалы для одежды. Ж том. М., «Экономика», 1974г.
15. Дерябина Л.И. и др. Товароведение тканей, одежды и обуви. М., «Экономика», 1979г.
16. Агбаш В.Л. и др. Товароведение непродовольственных товаров. М., «Экономика», 1983г.
17. Федоров М.В. Оценка качества промышленных товаров. М., «Экономика», 1990г.

18. Козлова З.В. и др. Товароведение промышленных товаров. М., «Экономика», 1979г.
19. Гусейнова Т.С. и Жильцова Г.В. Товароведение швейных и трикотажных товаров. М., «Экономика», 1979г.
20. Николаев А.И. Товароведение шерсти. М., 1962г.
21. Дупаевская и др. Размерная типология населения с основами анатомии и морфологии человека. М., Легкая индустрия, 1980г.
22. Козлова Т.В. Основы художественного проектирование изделий из физиология детского организма. М., Просвещение, 1976г.
23. Гусейнова Т.С. Товароведение швейных и трикотажных товаров. М., «Экономика», 1991г.
24. Делль Р.А. и др. Гигиена одежды. М., «Легкая индустрия», 1979г.
25. Губарова Э.С. Методы оценки качества специальной одежды. М., Легпромиздат, 1989г.
26. Кокеткин П.П. и др. Промышленная технология одежды. М., Легпромиздат, 1988г.
27. Коблякова Е.Б. Основы проектирования рациональных размеров и формы одежды. М., Легкая и пищевая промышленность, 1984г.
28. Коблякова Е.Б. и др. Основы конструирования одежды. М., Легкая промышленность, 1980г.
29. Клесников П.А., Кобылянский Д.А. Организация и техника контроля качества в цветном производстве. М., Легкая индустрия, 1967г.
30. Справочник товароведа промышленных товаров. М., Г. Ж Издательство «Экономика», 1974г.