

**AZƏRBAYCAN RESPUBLİKASI TƏHSİL NAZİRLİYİ
AZƏRBAYCAN DÖVLƏT İQTİSAD UNİVERSİTETİ**

MAGİSTRATURA MƏRKƏZİ

Əlyazması hüququnda

Yusifova Zöhrə Yusif qızı

(MAGİSTRANTIN A.S.A)

“Sosial-mədəni sahələrin proqnozlaşdırılması” mövzusunda

MAGİSTR DİSSERTASIYASI

İxtisasın şifri və adı 060404 **”İqtisadiyyat”**

İxtisaslaşma “Təhsil, elm və sosial-mədəni sahələrin iqtisadiyyatı”

Elmi rəhbər:

i.e.n.,dos.YusifovaX.H.

Magistr proqramının rəhbəri:

i.e.n.,dos.QuluzadəM.M.

Kafedra müdiri: _____ **prof.,i.e.d. Əlirzəyev Ə.Q.**

BAKİ – 2015

MÜNDYARISAT

| | |
|---|--------------|
| Эириш..... | |
| ..3 | |
| Ы ФЯСИЛ: Sosial-mədəni sahələrin proqnozlaşmasının nəzəri- metodoloji aspektləri | |
| 1.1. Sosial-mədəni inkişafın proqnozlaşmasının rolu..... | 5 |
| 1.2. Sosial-mədəni sahələrin proqnozlaşması istiqamətləri..... | 12 |
| 1.3. Sosial-mədəni proqnozların modeli..... | 23 |
| ЫЫ ФЯСИЛ: Sosial-mədəni sahələrin proqnozlaşması xüsusiyyətləri | |
| 2.1. Makro-sosial -iqtisadi proqnozlar..... | 38 |
| 2.2. İqtisadi amillərin proqnozu..... | 43 |
| 2.3. Sosial müdafiənin proqnozu..... | 51 |
| ЫЫЫ ФЯСИЛ: Sosial-mədəni sahələrinin proqnozlaşmasının istifadə mexanizmləri | |
| 3.1. İqtisadi artımın sosial nəticələrinin təkmilləşməsi..... | 58 |
| 3.2. Gəlirlərin differensasiyası və bölgü münasibətlərinin təkmilləşməsi..... | 64 |
| 3.3. Yaşayış minimumu və istehlak büdcəsinin tərtibi..... | 67 |
| Nəticə..... | 76 |
| İstifadə olunmuş ədəbiyyat siyahısı..... | 78 |

Giriş

Sosial-mədəni sahələrin proqnozlaşması gələcəyə baxış konsepsiyasının əsas istiqamətlərinin tərtibi və istifadəsi mexanizmi olaraq aktual problemləri özündə birləşdirir.

Sosial-mədəni sahələrin proqnozu daha çox makroiqtisadi problemlərin həlli ilə bağlıdır. Əhalinin artımı, sosial müdafiə, işsizliyin azaldılması, rifah problemlərinin həlli sosial-mədəni proqnozların qlobal sahələridir. Digər tərəfdən sosial sahələr ərazi və sahə problemləri və istiqamətləri kəsb edir. Bu baxımların həll edilməsi dərin nəzəri-metodoloji tədqiqatlar tələb edir.

Dissertasiya işinin əsas məqsədi sosial-mədəni sahələrin proqnozlaşmasının konseptual və nəzəri problemlərini qoymaq, onların istifadə mexanizmlərinin təkmilləşməsi mexanizmlərini verməkdir.

Dissertasiyanın vəzifələri aşağıdakılardır:

- sosial-mədəni sahələrinin proqnozunun metodoloji əsaslarını vermək;
- sosial-mədəni sahələrin makroproqnozunu vermək;
- sosial-mədəni sahələrin sahə və funksional proqnozunu vermək;
- əhali gəlirlərinin proqnozunun modifikasiyasını əsaslandırmaq;
- sosial müdafiə sisteminin proqnoz xüsusiyyətlərini və metodoloji əsaslarını vermək;
- sosial proqnozların iqtisadi artıma və sosial-iqtisadi inkişafa təsirini qiymətləndirmək;
- proqnoz modellərinin sosial sferada əsas parametrlərini və reallaşma mexanizmlərini açmaq;

Dissertasiya işinin metodoloji əsasını sosial-mədəni sahələrin inkişaf xüsusiyyətləri, dinamikası, fərmanlar, iqtisadi və sosial qanunlar təşkil edir.

Sosial-mədəni proqnozlar dövlətin iqtisadi və sosial siyasətinin əsas mexanizmi kimi istifadə olunur.

Dissertasiya işinin informasiya bazasının normativ hüquqi aktları iqtisadi və sosial qanunlar, statistik materiallar və elmi məqalələr təşkil edir.

Dissertasiya işinin yeniliyi:

- sosial-mədəni sahələrin proqnozunun elmi əsasları və metodoloji prinsipləri verilir;
- sosial-mədəni sahələrin makroproqnozu verilir;
- sahə və ərazi problemlərinin həlli üçün sosial proqnozun yeri və əsas prinsipləri verilir;
- əhali gəlirlərinin makro və diferensial proqnozunun metodikası əsaslandırılır;
- sosial müdafiə sisteminin əsas istiqamətləri verilir.

Dissertasiya işinin metodoloji əsası, onun tədqiqi metodikası verilir. Dissertasiya işi pzinün aktuallığı və tədqiqat metodları ilə müasir tələblərə cavab verir, nəzəri və praktiki əhəmiyyət kəsb edir.

Dissertasiya işi 3 fəsil, 9 paragrafdan ibarət olub, giriş və nəticəni əhatə edir.

Birinci fəsildə sosial-mədəni sahələrin proqnozunun metodoloji və nəzəri əsasları tədqiq olunur. İkinci fəsildə sosial-mədəni sahələrin proqnozlaşması xüsusiyyətləri açılır. Üçüncü fəsildə sosial-mədəni sahələrin proqnozlaşmasının istifadə mexanizmləri tədqiq olunur.

1.1. Sosial-mədəni inkişafın proqnozlaşmasının rolu

Сосиал инкишафын тянзимлямяси базар типли игтисадиййат шяраитиндя объектив зяруриййат вя генеолоьи кюкляря уйьун дювлят игтисадиййатынын тяркиб щиссясидир. Беля ки, сосиал сийасят, сосиал дювлят вя сосиал инкишаф категориялары бцтювлцкдя комплекс вя гаршылыгы ялагядя тянзимлямя объектидир. Сосиал инкишафын мащиййати вя онун ясас эюстярижиляринин адекватлыьы бу инкишафы тянзимлямя технолоэийасыны вя уйьун олараг вязифяляри, механизмляри формалашдырыр.

Сосиал инкишафын мащиййати вя истигамятлярини мцхтялиф аспектлярдян тящлил едиб, прогностлащдырмаг олар. Даща чох онун мадди тяряфи вя макроигтисади проблемляри тянзимлямя сийасятинин апарыжы щялгясини тящкил едир. сосиал инкишаф шяраит вя мювжуд игтисадиййатын инкишафынын тянзимлямяси иля баш верир. Беля ки, даща чох игтисади артымла йанашы ящалинин рифащынын тянзимлямяси, сосиал шяраитин сащя вя ярази цзря инкишаф проблемляри вя щямчинин щяр бир сосиал объектин дахили параметрляри иля сяжиййялянир. Сосиал инкишафын тянзимлямясинин ящали тяминаты иля баьлы тядбирляринин щазырланмасы вя тятбиги базар игтисадиййаты шяраитиндя сосиал объектляря олан тялябат системини формалашдырыр. Беля ки, сосиал инкишаф ящалинин тялябат системи, щямин тялябатын юдянилмя дяряжяляри вя щямчинин тялябатын юдянилмяси йолларыны тямин едян шяраитля гиймятлянир. Она эюря дя сосиал тялябатлар вя сосиал объектляр арасында ялагянин оптимал тящкили мейарларын узлащмасы иля баш верир. Беля ки, щяйат сявиййясинин йцксялдилмяси мейары олараг.

Сосиал инкишафын тязимлянмяси бир сыра обьектив вя зярури амиллярин тясириндян идаря едилмяйя ещтийаж бахымындан мейдана чыхыр. Беля ки, щяр бир юлкядя инкишаф мейилляринин хцсусиййятляри, онларын динамикасы вя ресурс потенсиалынын мадди-малиййя структуру сосиал инкишафын мцяййян контурларыны йарадыр. Онун ясас истигамятлярини мцяййян едир. Она эоря дя сосиал инкишафа ики ясас глобал призмадан бахмагла тязимлянмянин системини йаратмаг олар:

1. Щяйат сывиййясинин йцксялдилмяси вя щяйат щяраитинин йахшылашдырылмасы;

2. Сосиал мцщитин сосиал инфраструктурунун, обьектлярин вя сосиал тяминат системинин йахшылашдырылмасы.

Биринжи истигамятдя игтисади артым вя онун бюлэцсцнц тямилляшдирмякля ящалинин мадди вя мяняви тялябатынын юдянилмяси вя йахуд инсанын сосиал категория кими юзцнцн сосиал тялябатынын сывиййясинин йцксялдилмяси дахилдир.

Икинжи истигамят ися бир сыра сосиал сащялярин инкишаф етдирилмяси йолу, онун базарынын тяшкили вя идаря едилмяси йолу иля сосиал инкишафын юзцнцн тязимлянмяси. Она эоря дя тязимлямя щям сащя, щям дя функционал тяминатлар цзяриндя гурулур. Функционал тязимлямя базар типли модел щяраитиндя даща цнванлы, системли вя комплекс програмы тяминаты юзцндя ящатя едир.

Сосиал тязимлямя бирбаша вя долайысы йолла, мадди –малиййя вя истещлак мцщити йаратмагла баш верир. Даща чох эялирлярин артымы, йохсуллубун ляьви вя щямчинин базар мяжмуу тяляб вя тьяклифин таразлыьынын тяминаты иля баш верир. Сосиал тязимлянмянин обьектив вя субьектив сябябляри мювжуддур. Беля ки, жямиййятдя тялябат вя онун юдянилмяси имканлары ейни дейил. Сащялярдя мяшьуллубун вя щямчинин айры-айры реэионларда ямяк вя

мяишат шяраитинин ейни олмамасы дювлятин тянзимлямя функцийасыны йарадыр.

Тянзимлямянин ясас мягсяди сосиал ещтийажлар цзяриндя гурулур. Беля ки, ящалинин мадди рифащ сывиййяси, онун объектив ещтийажлары вя инкишаф цчцн зярури олан параметрляри тянзимлямя проблемини вя онун ясас истигамятлярини мцяййянлящдирир. Сосиал ещтийажларын инкишаф сывиййяси мцяряккяб сосиал-игтисади посес олдуьу цчцн онун тянзимлянилмяси реал вя норматив йахуд щяр щансы идеал сывиййядян бахмаг олар. Беля ки, реал вязиййятин юзц дя мцхтялиф сосиал групплар вя ящали цчцн ейни ола билмяз. Она эюря дя тянзимлямя сийасяти орта тябягя вя аз тяминатлы аиляляр, щямчинин инкишаф цчцн нязардя тутулан мювгеляр цчцн ясасландырылыр.

Тянзимлямя гиймятляндирмя вя щямчинин инкишаф цчцн стимул йарадан мараглар цзяриндя гурулур. Реал шяраитдя сосиал вязиййят бр сыра сосиал нормалар вя мадди имканларын вя ещтийажларын юзцнцн динамикасы, структуру вя щямчинин дяйишмя мейилляри иля юлццлцр. Она эюря дя сосиал инкишаф юзц нисби мяна кясб етмякля она бахмаг фялсяфи, игтисади вя щямчинин тянзимлямя мейарлары бахымындан гиймятляндирилир. Сосиал инкишаф тякжя мадди амилляр иля дейил, бу мадди амиллярин мяняви дяйярлярля комплекс юлццлцр. Она эюря ки, инсанын юзцнцн вя жямиййятин, миллятин инкишафы сосиал инкишафын детерминанты ролуну ойнайыр. Беля ки, анжаг физиолоьи тялябатла кифайятлянян физики шахс, йахуд ижманын дцнйа сывиййяли инкишафла мцягайисяси, мцхтялиф мейарлар бахымындан юлццлцр вя тялябатын юзцнцн инкишаф етдирилмямяси ужбатындан гиймятляндирилир. Мясялян, анжаг даьда юз гойунлары иля мяшьул олан, йазыб вя охумаьа, кинотеатр вя телевизийяны гябул етмяйян инсанын 80-100 ил йашамасы юмцр мцддяти бахымындан екстремал щяйат тярзи кими гиймятляндирилир. Бязян щяр бир шяраити олан, юмрц бойу дцнйанын мадди вя мяняви немятлярини бязян

исрафчылыгла истифады едянин юмрцнцн гыса олмасы, йахуд онун физики жящятдян даима хястя олмасы щеч дя буюцк сосиал инкишаф йахуд инкишаф бахымындан йахшы гиймятляндириля билмяз.

Сосиал тянзимлямя объекти олагаг макроигтисади вя конкрет функционал вязифяляр мейдана гойулур. Бу вязифялярин стратеги мащиййати вя нятижяляри гиймятляндирилмякля, онларын сямярляи варианты вя уйьун тяряфлярин минимумлашдырылмасы йоллары сечилир. Беля ки, рифащ проблемини щялл етмяк, мцасир игтисади щяраитдя щяр бир инсанын потенциал эялир ялдя етмяк имканлары гиймятляндирилир. О жцмлядян, сосиал континэентлярин структуру онун эялир ялдя етмяк фяаллыьыны вя бу эялирлярин давамлы йахуд мцяййян дюр ццн характеристиклийи мцяййянляшир. Яэяр сосиал мцдафия объекти олан ящалинин сайы онларын сосиал тялябатынын мотивлийи сосиал базар сегментлярини формалашдырыр. Даща чох сосиал мцдафия мягсяди иля зярури олан ресурслары вя онларын бюлэц вя тяминат гайдалары, нормативляри вя уйьун елми ясасларла мцяййян едилмиш механизмляри ясасландырылыр. Бу механизмлярин сямярляи формасы тапылыр. Тянзимлямя идаряетмянин функциасы олмагла бязи мягсядляр наил олмаг пинсиплярини вя методларынын щазырланмасыны вя тятбиги иля баьлы олан методики аспектляри юзцндя бирляшдирир. Беля ки, истецсал, хидмят вя фяалийят нувц цзря тянзимлямя функциалары юзцнямяхсус мейарлар, эюстярижиляр системи вя тянзимлямя мехнолоэийалары юзцндя бирляшдирир вя бу цнсцрлярин щяр биринин юзцнямяхсус пинсипляри, ардыжыллыглары вя идаряетмя механизмляри мювжуд олмагла динамик дяйишдирилян бир систем олагаг формалашыр. Тянзимлямя объекляри, субьектляри вя функциалары щяраити, гарышыг, бирбаша сялащиййятляр вя вязифяляр чярчивясиндя щялл олунур.

Игтисадиййатын базар тянзимлянмяси классик игтисадчылар А.Смит, В.Варлас, А.Маршалл вя башгалары тянзимлямя субьекти кими

дювлятин вязифлярини кянарлашдырдылар. Мцасир игтисади мейилляр базар типли юлкялярин тяжрцбяси вя мцасир кечид игтисадиййаты шяраитиндя йашайан республикаларын социал вязиййяти дювлят тянзимлянмясинин зярурилиийини вя онун сащя вя ярази принциплярини айры-айры конкрет шяраитдя олмасыны идаря едирляр.

Социал тяминат дювлятин вя азтяминатлы аиляляр вя вятяндашлар цццн вязифлярини, онун мадди, малиййя вя ишля тямин олунмасы принциплярини ящатя едир. Дювлятин тяминат системи ящалинин социал-демографик тяркиби, онларын потенциал файдалы ямяк фяалиййяти иля иш йерляринин уйьунлуьуна шяраит йаратмасы вя щямчинин бирбаша пенсийа, мцавинят вя мадди йардымлар васитяси иля ящалинин щяйат сывиййясинин тянзимлянмяси истигамятлярини мцяййянляшдирир.

Игтисади артымын прогнозу вя потенциал имканларын дяйишмя мейили социал инкишафын малиййя-мадди ясасыны формалашдырыр. Она эоря дя социал инкишаф вя игтисади артым арасында таразлылыг бир-бири цццн амил вя нятижя олагаг формалашыр. Ящалинин эцзараны йахшылашдыгжа, онун ямяк вя щяйата фяалиййяти даща да файдалы призмада юзцнц тяжяссцм етдирир. Тящсил вя сящиййя хидмятинин тялябляря уйьун инкишафы вя онун инсан щяйат фяалиййя-тиня тясири артдыгжа инсанын ямяк вя игтисали фяалиййяти щяртятяфли олур. Инсанларын мадди тялябатынын максимумлашмасы, онун даща чох мяняви ещтийажларынын артмасына йахынлашдырыр. Даща фяал амил олагаг истещлак давранышынын глобал игтисади артыма олан тясири монотон артан функционал дяйишмя ганунауйьунлуьу иля мцяййянляшир.

Социал инкишафын юзцнцн юлчцлмяси мцряккяб вя ялагяли сащялярин инкишафынын мяжмуу вя онларын ящалинин инкишаф индексиня тясири иля юлжцлцр. Она эоря дя инсан инкишафы индекси

кими бейнялхалг эталон юлчц системи айры-айры дювлятлярин ислащатлар шяраитиндя инсанын инкишафыны гиймятляндирмяк методолозийасы иля баш верир. Бея ки, Бейнялхалг щесабламалара эюряинсан инкишафы индекси даща чох игтисади артым индекси олан ÜDM-in артым темпи, тящсил сывиййяси вя юмцр мцддяти иля юлчцлцр. Амма щяр бир юлкянин юзцнцн сосиал вязиййяти чатылмыш игтисади сывиййяси ÜDM-in артымы иля йанашы онун адамбашына дцщян сывиййяси вя щямчинин ÜDM-in бюлэцсц вя йенидян бюлэцсц нятижясиндя сон истещлак щяжми иля юлчцлцр. Бея ки, мцгайисяли критерийа олараг адамбашына дцщян цмуми дахили мящсул, уйьун эюстярижильярин инвестисийа хяржляри вя истещлак сывиййяси цццн айрылан вьсаитляри ящатя едир. Инвестисийа иля сон истещлак арасында ялагя жари вя перспектив хяржлярин дяйишмя динамикасыны вя онларын щяр биринин перспектив инкишаф цццн эениш истещлак ресурслары иля мцяййянляшир.

Сосиал инкишафын мадди ясасыны үмуми дахили тящсулун истещлак цццн истифадя олуан щиссяси вя онун щяр бир сащядя ямякщяггы, фондлар вя сосиал мцавинятляр тяшкил едир. Бея ки, фярди истещлак бир сыра фярди параметрлярля мцяййян олдуьу щалда жямиййятин мяжму тялябини тямин едян бир сыра коллектив вя ижтимаи истещлак цццн зярури олан ресурсларла да бирляшдирилир. Ижтимаи истещлак сащяляри вя пулсуз хидмят сферасы дювлят хяржляри щесабына малиййяляшдирилян фяалиййяти ящатя едир. Даща чох сящиййя, тящсил, мядяниййят, ижтимаи рекреасийа объектляри, мядяниййят сферасында цмуми эюстярижильярля инкишаф етмякля ящалинин сосиал-демографик групплар цзря мцхтялиф кямиййят кясб едир. О жцмлядян, сящиййянин, хидмят вя тящсилин пулсуз дювлят щесабына инкишафы даща чох бу сащяляря ещтийажлары олан континэентляр цццн шяраит йарадыр. Она эюря дя дифференциал

истецлак йанашмасы мяжмуу эялирлярин мигйасына эюря пайланма ганануйьунлугларыны мцяййянляшдирир.

Сосиал инкишафын тянзимлянмяси бир сыра принципляр ясасында гурулур. Бея ки, макроигтисади сывиййядя таразлы инкишаф сийасяти истецсал, бюлэц вя сосиал мцдафия системи арасында таразлы вя уйьун артымларын олмасы иля мцяййянляшир. Микросывиййяли проблемлярин щялли цццн сосиал тянзимлямя игтисади сащяляр вя ящалинин сосиал групплары арасында ядалятли бюлэц вя тяминат арасында таразлы инкишафла мцмкцн олур. Сосиал тянзимлямя даща чох базар игтисадиййаты щяраитиндя сосиал тяминатларын елми вя норматив базасынын тякмилляшмяси вя бу нормаларын даща чох ядалятли принципляр вя стимуллар цзяриндя гурулмасы иля баш верир. Даща чох сосиал нормалар характерик олараг юлкядя цмуми игтисади инкишафын тяркиб щиссяси олан сосиал инкишаф динамикасыны мцяййянляшдирир. Сосиал тяминат систем олараг ящали групплары вя яразиляр цзя стимуллар йаратмаг мягсядляр и цццн юзцнямяхсус эюстярижиляр вя ресурслар кясб едир.

Сосиал мцдафия сосиал инкишафын тяминат системи олмагла ядалятли принципляр вя дювлят нязаряти олмагла дювлят тянзимлянмясинин ясас истигамятлярини мцяййянляшдирир.

Сосиал тянзимлямя илкин нювбядя сащяляр вя яразиляр арасында дювлят ресурсларынын истецсалы вя истифадыся арасында бюлэц системинин тякмилляшмяси иля даща сямярляли тяшкил олунур. Бея ки, дювлят тянзимлямя сийасяти базар типли инкишафда баш верян инфлясийа, гиймят дяйишмяси вя истецсала стимул йаратмаг, сосиал мцдафия системи арасында ялагялярин оптималлашмасыны тяляб едир.

Макроигтисади тянзимлямя игтисади инкишафын индексляри арасында таразлыгла мцяййянляшир. Бея ки, үмуми дахили тящсул,

инвестисийа вь ящалинин эялирляри, щямчинин истещлак арасында таразлыг тянзимлямя цццн цмуми шьраитдир.

ЦDM-in адамбашына дцщян сьавиййяси, макросьавиййядя йохсуллуьун азалдылмасынын мейары кими гьбул едилир. Беля ки, адамбашына дцщян ÜDM, онун ящали группларына тьсири, бюлэц вь йенидьян бюлэц системиндьян асылыдыр. Ящалинин муздлу ямякщаггына эюря вь эялирлярин сьавиййясиня эюря пайланмасы орта иллик эялир сьавиййясиндьян узаглашма дьяржяси иля сьажиййялянир. Беля ки, социал тьялябат вь онун формалашмасына тьсир едьян ясас амил ящалинин эялирляри, хьяржляри вь адамбашына дцщян йььым вьсаитляри тьяшкил едир.

Беляликля, социал инкишафын бир сыра макроигтисади шьраити щамы цццн ейни дьяржядя тьсир етмир. Даща чох бюлэц системиня тьсир едьян амиллярин вь щьяят шьраитинин ясас шьртляри тьсир едьяр. Беля ки, ящалинин эялир ялдя етмяк габилииййяти иля юлчцлцр. Ящалинин социал-демографик тьркиби тьбии артым вь иш йерляринин ачылмасы щьяят сьавиййясинин йцксьалдилмяси вь социал мцщитин йахшылашмасы йолларыны мцьяййянляшдирир. Социал мцщитин дьяйишмяси социал тьялябатын гурулушу иля мцьяййянляшир.

Социал-игтисади инкишаф шьраити тянзимлямянин ясас истигамятлярини формалашдырыр. Беля ки, истещлак давранышы моделиня уйьун олараг дьвлятин тянзимлямя сийясяти тьяляб вь тьяклифин таразлыьыны тьямин едьян бюлэц вь базарын тьяшкили методикасы апарьжы щьялгя ролуну ойнайыр.

Социал инкишафын аспектляри, ясас истигамятляри вь игтисади нятижяляри систем методолоэийасына ясасланьыр. Даща чох характеристик жьщят республикада ящалинин социал тьялябатыны юдямякля йанашы, онун юзцнцн инкишафы вь интеграсийа системиня уйьун яламьтлярини йаратмаг зьрурилийи мейдана чыхьыр. Бу мягсьадля социал-игтисади системин методолоэийасы игтисади артым, структур сийясят вь

стратеги планлашма иля маркетинг планлашмасынын вядьятини вь гаршылыгы ялагьсини тьмин етмяк вьзифьси дурур.

Сосиал инкишафын тьнзимляньмьси щьдяфляр, ресурслар, прогнозлар вь механизмляр вьситьси иля мцмкцн ола билир. Щьр шейдян явьял сосиал инкишаф щьдяфляринь ашаььдакьлары аид етмяк олар:

- щьйат сьвийьясинин йцксьлдилмьси;
- истецлак сьвийьясинин тьлябатын сьвийьясинь йахьнлашмьси;
- йохсуллуьун азалдылмьси вь игтисади инкишаф програмы;
- мадди жьщьтдян гцтбляшмянин игтисади ясаслар цзьриндя гурулмьси;
- реэионларьн сосиал-игтисади инкишафы вь онларьн ящалинин мяскунлашмьсинын тьмин олунмьси;
- сосиал инфраструктурун игтисади артьма уйьун инкизафы вь онун маркетинг структурун тькмилляшмьси.

Бу аспектлярин методолоьи тьряфлярини тьдгиг етмяк цццн мцасир гиймятляндирмь вь прогнозлашма цсулларьндан истифадя олунур. Беля ки, норматив-щцгуги вь сосиал тьминат принциплярини ящатя едян елми ясасларла прогноз щьдяфляр мцййяньляшир. Сонрадан щьмин щьдяфлярь чатмаг цццн зьрури олан ресурслар тапылыр. Ресурс планлашмьси елми-техники вь инновасьйа, щьмчинин интеграсьйа амилини ньзьря алмагла перспектив гиймятляндирилир.

Интеграсьйа амили олараг республика игтисадиьйатынын структур дяйишмьси, ихражат йюнлц игтисади инкишаф вь сосиал мцдафиянин ресурс потенциалы гиймятляндирилир. Онларьн игтисади артьма тьсири прогнозлашдырылыр. Юлкя игтисадиьйатында структур амил олараг реэион, сьщя маркетинг структурунун тькмилляшмьси вь щьдяфлярь уйьун трансформасьйасы модели ясасландьрылыр.

1.2.Sosial-mədəni sahələrin proqnozlaşması istiqamətləri

Сосиал инкишафын концепсийасы, мягсяди вя ясас вязифляяр уйьун олараг бу инкишафы ясасландыран вя тямин едян потенциаллары вя онларын сосиал-игтисади дювриййяя жялб едилмяси методларыны вя механизмлярини юзцндя якс етдирир. Бея ки, сосиал инкишаф саця вя ящали проблемляри иля ялагяси олдуьу цчцн приоритетляр мягсядляр яюнялир, бу яюнялмяляр уйьун ресурслар вя механизмляр тапылыр. Она эоря дя комплекс вя системли тясвир методикасынын тятбиги уйьун сосиал инкишаф проблемляриня уйьун истигамятляр цзря тяснифатлашдырылыр. Бир приоритетдян диэяриня кечид, щямин приоритетлярин игтисади-сосиал ролу вя онларын сямряси иля юлчцлцр. Она эоря дя халис истигамятляр игтисади системин ясас истигамятляри вя ящалинин сосиал инкишаф индексиня уйьун тяснифатлашмасы иля мцяййяняляшир.

Сосиал инкишафын тянзимлямясиндя тяснифатлашма мягсядлярин приоритетлийи вя онларын инсан инкишафына тясир эцжц иля групплашдырылыр. Групплашма мейары олараг мясряфляр вя щямчинин инсанын инкишафынын цмуми вя конкрет эюстярижиляриня тясирля гиймятляндирилир. Классик игтисадчылар даща чох игтисади сямрянин цстцнлцйцнц тядгиг едирляр. Мцасир щяраитдя тянзимлямя сямряси даща чох инсан тялябаты вя узунмцддятли дайаныглы игтисади сийасятля баьлыдыр. Бея олан щалда сосиал проблемляр вя щяйат сывийяси, саьламлыг вя юмцр мцддяти кими поблемляри щялл едян мясяляляр приоритет истигамят кими формалашыр.

Истянилян юлкядя инсан ислащатлар вя игтисади инкишафын сон нятижяси кими баша дцщцлцр. Щямчинин сосиал амиллярин дяйишмяси юзц-юзцня тянзимлянян просес олмайыб, онун дахили алями, харижи амилляр кими дцнйя юлкяляриндя баш верян сосиал-игтисади просеслярля баьлыдыр.

Сосиал инкишафда тянзимлямянин приоритетляри мювжуд игтисади вязийят вя сосиал тялябатларын мотивляри арасында таразлы вя динамик йахынлашма цсуллары вя механизмляри васитяси иля мцмкцн олур. Сосиал тянзимлямя цмуми мейилляр инкишаф контекстиндя вя диференсасийа аспектиндя апарылыр. Даща чох ящалинин щяйат сывийясинин мювжуд вязийятини, игтисади имканлар вя ящалинин сосиал-демографик тяркиби вя мотивляри иля юлчцлцр.

Цмуми инкишаф контекстиндя сосиал инкишаф динамкасы игтисади артым вя ящалинин рифащынын мадди имканларынын максимум щядяфляря йцксялдилмяси бахымындан щялл едилир. Беля ки, юлкядя игтисади артымын оптимал сывийяси ящалинин адамбащына дцщян истеццлак нормалары иля юлчцлцр. Тябии ки, истеццлакын щяжми вя онун структурунун йахшылашмасы йохсуллуьун азалдылмасы вя гцтблящмя сывийясинин азалдылмасы иля юлчцлцр. Гцтблящмя сывийясинин азалдылмасы юлкядя игтисади артымын сосиал эффект бахымындан сямярляи тящкили вя сосиал мцдафиянин мадди ясасынын тякмиллящмяси йолларыны мцяййян едир.

Сосиал инкишафын тянзимлянилмяси ящали тялябатына вя коммерсийа мянфяятиня уйьун гаршылыглы ялагядя олан мейарлар васитяси иля реаллащдырылыр. Даща чох коммерсийа мараглары саяцлярин инкишафыны онларын малиййя бцджя вя верэи системи иля тянзимлянилмясини ящатя едир. Сосиал инкишафын глобал мейарлары, юлкя игтисадийяты сывийясиндя истеццсал, бюлэц вя базар мцнасибятляринин методолозийасыны мцяййянлящдирир, ислащатлар програмынын ясас истигамятлярини мцяййянлящдирир. Мювжуд игтисади артым юлкя игтисадийятынын мейилляр вя хцсусийятляри сосиал инкишаф тядбирляри вя програмларыны ясасландырыр.

Сосиал инкишафын тянзимлянмясини, инсанын инкишафы цццн зярури олан мадди вя мяняви немятлярин мяжмунун

максимумлашдырылмасы вә онун сямьярляги бюлэц системинин тәшкили истигамятлярини юзцндя бирляшдирир. Мцасир игтисади вә социал ядәбийәтларда комплекс йанашма жящдлярисоциал инкишафын бцтцн аспектлярини яцата етмир. Она эюра дя тязимлямя сийасятини щяйата кечирмяк мягсяди иля ясас ашаьыдакы истигамятлярин мювжудлуьуну вә тәкмилляшмя истигамятляринин цстцнлцйцнц щесаб едирик:

- яцалинин щяйат сывийясинин йцксялдилмяси вә онун щяр бир цзвцнцн тәлябатынын фярди аспектлярини нязря алмагла тядбирляр програмларынын ясасландырылмасы. Бу мягсядля эялирлярин истещлакын артымы вә онларын таразлы инкишафына тясир едян амиллярин нязря алынмасы.

- социал сациялярин даща цох базар структуруна уйьун вә социал тяминат сывийясиндя инкишафынын тәшкили вә идаря олунмасы системинин йарадылмасы;

- яцалинин социал мцдафиясинин тәшкили, гурулушу вә онун адекват системинин йарадылмасынын методики аспектляринин щазырланмасы;

- инсан амилинин социал-демографик вә тәбии артым посесиня тясир едян стимуллар вә тяминат системинин даща ашкарлыг вә дайаныглыьына гарант олмаг;

- социал инкишафын ясас предмет вә йолларынын даща чевик вә базар типли трансформасийа щяраитиндя тязимлянмяси механизмлярини щазырламаг;

- яцалинин, йохсул тәбягянин щяйат сывийясинин йашайыш минимуму щяддиндя тязимлянилмяси йолларынын тәкмилляшмяси;

- социал мцдафия механизмлярин олан социал тяминат, пенсийа вә мцавинят системинин цмуми игтисади инкишаф вә базар мейилляринин даяишмя нятижялярини нязря алмагла тязимлянилмяси;

- йохсуллуьун азалдылмасы вя давамлы инкишаф арасында програм характерли елми яасларла щазырланмыш нормалар вя механизмлярин йарадылмасы;

- сосиал инкишафын игтисади яасасы олан игтисади потенциалын мцлкийят вя тяшкилати-игтисади формасындан асылы олмайан фярди вя ижтимаи тялябат системиня уйьунлашмасы вя таразлы инкишафы цццн щяраитин йарадылмасы;

- кичик вя орта бизнес фяалийятинин сосиал нятижялярини гиймятляндирмякля ящалинин инвестисийа imkanларынын сямряли истифадясиня вя яламятлярини инвестисийа мянбяйи кими истифадясиня даща адекват щяраит йаратмаг;

- игтисади вя сосиал системин арасында таразлы инкишаф яаслы гаршылыгы ялагя вя стимул йарадан бюлэц вя эялирлярин таразлы, сосиал жящятдян ядалятли механизмлярини йаратмаг;

- сосиал мцдафия мягсядляринин реаллашмасы механизмляри олан цнванлы сосиал йардым вя мцавинят системини тянзимляйян норматив-щцгуги актлар вя механизмлярин тяртиби вя тяшкили истигамятляринин тякмилляшмяси.

Тябии ки, бу истигамятлярин тяснифатлашмасы яасяян мцяййян приоритетляр вя imkanлар мцствяиси цзря щялл олунур. Бу imkanларын дяйишмяси нятижясиндя йени йоллар вя механизмляр вя щямчинин мейарлар мейдана чыхыр.

Сосиал-игтисад инкишафын истигамятляри щямчинин ящалинин щяйат сывийяси вя инсанын юзцнцн инкишафы цццн зярури олан эюстярижилярля мцяййянляшир. Беля ки, үмуми дахили тящсулун йаранма мянбяляри, уйьун олараг сосиал инкишаф щяраитини вя щямчинин онун ясас истигамятлярини мцяййянляшдирир. Сосиал характерли йанашма бир сыра игтисади вя тяшкилати истигамятлярдя юзцнц мцяййянляшдирир. О жцмлядян дювлят бцджясинин сосиал йюнцмлц истигамятляри айры-айры хяржлярин цстцн артмасы сосиал

тядбирлярин динамикасыны мцяйянляшдирир. Бея ки, социал йюнцмлц бцджя тяртиби даща чох ящалинин рифащы вя щямчинин ямякщяггы хяржляри, трансферт эялирляринин артырылмасы, щямчинин тящсил, сящийя вя мядяни обйектлярин инкишафы ццн зярури олан хяржлярин артымы иля тянзимлянир.

Дювлят бцджясинин формалашма мянбяляри вя хяржляри арасында фяргляр бцджя кясири, харижи боржлар вя гиймятли каьызлар, сящмляр йолу иля тянзимлянир. Республикада дювлят бцджясинин эялирляри онун дахили потенциалы вя хяржляринин сямярляи истифадяси истигамятляри иля тянзимлянир.

Дювлят бцджясинин формалашмасында даща чох верэи нормаларыны азалтмагла, верэи базасыны эенишляндирмяк стратегийасы, социал йцкцн азалмасы, хырда вя орта сачибкарлыьын инкишафы вя щямчинин дювлятин социал мцдафия мягсядляринин щяйата кечирян имканларынын малийя потенциалынын формалашмасына сябяб олур. Она эоря дя ясас социал тялябатлар, ящалинин истещсал вя истещлак потенциалыны эцжляндирмяк ццн малийя потенциалы верэи системи, верэигойма, социал тяминат механизмляри васитяси иля баш верир. Даща чох хяржлярин оптимал юлццсц, онларын дахили структурунда инвестисийа хяржляри иля социал хяржлярин таразлы динамикасы ясас ойнайыр.

Дювлят бцджясинин динамикасы уйьун ящали эялирляри вя социал мцдафия хяржляри, щямчинин истещлак ццн хидмят мящсул вя сящийя сачяляринин инкишафы ццн бцджя айырмаларынын мцтляг һяжми артыр.

Тябии ки, социал хяржляр бирбаша ящали ццн тяминат системинин вя ящалинин юзцнцн хяржляри иля юдямя имканларыны тямин едян сачялярин инкишафына йюнялдилян хяржляр иля баьлыдыр. Она эоря дя хяржляр структуруну тянзимлямяк юлкядя олан цмуми инкишафын динамикасыны вя перспектив инкишаф истигамятлярини

мцяйянляшдирир. Даща чох характеристик жящят тькран истещсал структурунун тькмилляшмяси, ящалинин мадди вя мяняви тьялябатынын юдянилмяси вя щямчинин бир сыра пулсуз хидмят сащяляринин инкишафы ццн зьрури олан малийя потенциалыны артьрмагла ящалинин социал груп кими фьаллыьыны артьран тьдбиярин програмлашдырылмасы мейилляри тьшкил едир. Социал инкишафын ясас истигамятляри конституция щцгугларына уйьун олараг даща чох мцдафия олунан хьржляри ящатя едир. Бу щцгуглар социал мцдафия системини, социал тьминат вя ящалинин тьцсил, сящийя хидмятляриня олан ещтийажларынын юдянилмяси имканларынын максимумлашмасы мейиллярини ящатя едир. социал тьминатлар бцджя хьржляри, ямякцаггы системи вя онун диференсасийасы, пенсийа мцавинат вя диэяр хьржляр васитяси иля тьнзимлянир. Социал приоритетляр щяр бир игтисади системдя реал игтисади вязийят вя идарьетмя перспективляри иля формалашьыр вя инкишаф едир. Даща чох кечид игтисадийьаты щьраити истещсал вя истещлак хцсусийьятляри, юлкянин социал-игтисади вязийьяти перспектив тьнзимлямя сийасятинин ясас сиратеийасыны онун концепсийасы вя реал щьраитини формалашдырыр. Бу мягсядя илк нувьдя вязифьяр елми жящятдян прогнозлашдырылыр, онун социал-игтисади нтяжляри гиймятляндирилир вя уйьун олараг алтернатив програм лайищяляри вя тьнзимлямя механизмляри тапылыр. Принципиал схем олараг тьнзимлянян стратегийасы онун ясас истигамятлярини формалашдырыр. Жари вя перспектив мейилляр реаллашдырыр. Бу бахымдан социал инкишафын ясас истигамятляринин социал-игтисади инкишафда йери вя онун ролу мцяйянляшдирир.



Схем 1.1. Сосиал инкишафын формалашмасы вя перспективинин
принсипиал схеми.

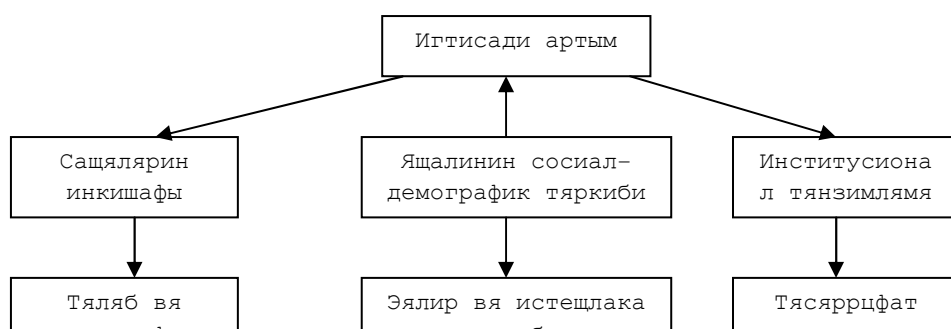
Сосиал инкишафын тянзимлямя объекти кими тядгиги онун
игтисадиййатын тяркиб щиссяси кими бахмагла йанашы, апарылан
игтисади сийасятин мягсяди вя ясас нятижяляри кими гиймятляндирмяк
олар.

Игтисадиййатын инкишафынын сон мягсяди олагаг инсанын юзцнцн
истецсал фяалиййяти вя щямчинин сосиал мащиййяти иля
узлащдырылыр. Истецсал амилинин тянзимлямяк, даща чох ямякщаггы,
сосиал тяминат щцгулары вя онларын мадди базасынын йарадылмасы

технологийаларыны юзцндя якс етдирир. Истещсалын форма вь мязмуну базар тяляби иля узлашса да онун сосиал аспекти, иш йерляринин ачылмасы истещлак тьйинатлы мящсул вь хидмят истещсалы, щямчинин ящалинин алыжылыг габилиийятиня уйьун ямтя вь хидмятин макретинг тяшкили рол ойнайыр. Базар типли вь сосиалюнлц стратеийасы даща чох реэионал характер дашыйыр вь мцасир щяраитдя Азярбайжанын игтисадийьатында программ характерли дьвлят тянзимлямя сийьасятинин ясас истигамятлярини мцяйьан едир. Дьвлят тянзимлямяси уйьун олага дьвлят ялиндя олан механизмляр васитяси иля реаллашыр. Даща чох верэи, трансферт эялирляри, тьминат системи, иш йерляринин ачылмасы вь щямчинин ящалинин истещсал вь истещлак щцгугларынын горунмасы йоллары иля баш верир.

Сосиал тьминат щцгуглары сосиал тьминат системи иля баш верир. Дьвлятин ролу бу системин мьвжуд идарьетмя системиндя ролуну йцксялтмяк бу тьминат ньвляри вь онларын щядляринин йашайыш цццн зьрури олан ресурсларла тьмин етмяк вьзифьяляри дурур. Сосиал системин ясас амилляри ящалинин йаш группларынын ресурслара уйьунэялиб эялмямяси заманы хцсуси механизмляри йаратмагдан ибарятдир.

Сосиал инкишафын тянзимлямяси уйьун идарьетмя механизмляр васитяси иля реаллашыр. Щьмин механизмлярин юзццн ясасландырылмасы вь щямчинин тькмилляшмяси тянзимлямя сьмяряси кими мейдана чыхыр. Сосиал тянзимлямя объекти олага щьр бир сациянин фьалиийьятинин сосиал-игтисади сьмяряси ясас эьтцрцлцр. Она эьря дя тянзимлямя, щямчинин айры-айры сосиал-демографик ящали групплары щямчинин реэионал аспектдя щьйата кечирилир.



Схем 1.2. Игтисади системин сосиал истигамятляри вя тязимлямя объектляри.

Схемдян эюрцндцйц кими, игтисади вя сосиал инкишаф гаршылыгы ялагяли механизмляр мяжмуу олдуьу цчцн онларын арасында ялверишли узлашма щяр бир сащянин формалашмасы вя динамикасына уйьун апарылыр.

Сосиал сащялярин халис сащя вя функционал тяшкили гурулушу институтсионал сывийя олуб, коммерсийа мараглары вя сосиал давраныш модели цзря апарылыр. Сосиал давраныш моделинин ясасыны ящалинин эялирляри сывийясиня эюра пайланмасы методикасы тяшкил едир. Бу давранышын параметрляри истещлака уйьун сащя вя тясяррцфат формаларына истещсал вя хидмят типляриня уйьун структуралар йаратмагла баш верир. Республикада сосиал сащялярин инкишаф мейилляри базар тялябиня уйьун коммесрийа мянфяяти вя дувлятин сосиал тяминат функциясинин реаллашмасы мягсяди иля уйьунлашыр.

Пенсийачылар ящалинин 10%-дәп щохуну тяшкил едир. Онун малийя мянбяйи бцдждян айырмалар вя мяжбури сыьорта щесабына формалашыр. Беяликля, планлашма объекти олараг сосиал мцдафия истигамятляри олараг бцджя йцкц кими трансферт айырмалары вя щямчинин мяжбури сосиал юдямялярин дяряжяси вя сосиал юдямяляря жялб олунан базанын щяжми мяцз ямяк пенсийасынын, сосиал

пенсийанын мябляьини мцяййянляшдирир. Ямяк пенсийаларын ямяк-цаггы системини, ямяйин дифференсасийасынын мювжуд вязиййятини гиймятляндирир вя онун перспективини мцяййянляшдирир. Она эюря дя пенсийа дифференсасийасы иля ямякцаггы дифференсасийасы арасында мянтиги вя аналитик ялагя формасы мювжуд олур.

Пенсийа щцгуглары вя пенсийа тяминаты мцасир щяраитдя сосиал ислащатларын хцсуси чякисиня эюря апарыжы йер тутур. О жцмлядян щяр няфяря дцщян истещлак нормасы, минимал пенсийа, онун орта айлыг сывиййяси вя игтисади артымла йанашы дяйишмя динамикасы иля юлчцлцр. Пенсийа ислащатларынын мцасир щяраитдя щяйат сывиййяси, ислащатларла уйьун тямилляшмяси цаггында чыхыш едян алимляр, онун щяйат дяйяриня уйьун дяйишмясини методолоьи йанашма кими гябул едирляр. Ящалинин щяйат сывиййясини эюстярян элементлярдян бири дя сосиал мцдафийанин тяшкил олунмасыдыр. Сосиал мцдафия истеминдя ися пенсийа тяминаты хцсуси йер тутур. Щюкумят гожаларын, ялиллярин вя аиля башчысыны итирянлярин сосиал мцдафийясини тяшкил етмякля пенсийа системини тямилляшдириряк, онун ямяйин нятижяляри вя сосиал тялябата уйьун олараг вязифяляр кими дювлят програмларынын щяйата кечирилмясиня йюнялдир. Она эюря дя 1997-жи илин йанварындан гцввяйя минян пенсийа тяминаты цаггында Азярбайжан Республикасынын гануну пенсийа ислащатларынын ясас истигамятлярини мцяййян едир.

Сосиал мцдафия системи ящалинин мяшьуллубу йолу иля онун ямякцаггы эялирляринин артмасы вя бу эялирляря уйьун пенсийа, мцавинят вя цнванлы сосиал йардым системини йарадыр.

Сосиал мцдафия системи вя сосиал тянзимлямя истигамяти олараг реэионларын сосиал-игтисади инкишафы вя ящалинн ярази тялябатына уйьун игтисади сийасятин формалашмасы вя динамикасы тяшкил едир. реэионал игтисади сийасят стратеийасы олараг ящалинин вя реэион

потенциалынын комплекс ялагяси вя ярази социал инкишаф стратегийасыны яасландырмаг мягсяди эддцлцр.

Социал-игтисади тянзимлямясинин яас мягсяди олага йохсуллуьун азалдылмасы вя игтисади инкишаф динамикасы иля йохсуллуьун азалдылмасы арасында ялагянин оптимал формаларыны йаратмагдан ибарят методолоэийа йаратмагдан сющбят эедир. Йохсуллуьун азалдылмасы вя давамлы инкишаф бейнялхалг сывиййяли стратегийа олмагла йанашы мцасир базар игтисадиийаты шяраитиндя кечид дюрц йашайан юкляярин програм характерли тядбирляр чохлуьуну ящатя едир. Йохсуллуьун сывиййяси, йохсуллуь щядди вя онун азалдылмасы динамикасы иля мцяййянляшир.

Йохсуллуьун сывиййясинин азалдылмасы, юклядя итисади инкишафа уйьун олага ящали эялирляринин артымы истещлакын сывиййясинин йахшылашмасы вя щямчинин социал инфраструктуран инкишафы истигамятлярини ящатя едир.

Йохсуллуьун азалдылмасы алтернатив тядбирляр вя сямярляли игтисади сийасятин нятижяси кими ашаьыдакы йолларла мцмкцн олур:

- а) иш йерляринин ачылмасы;
- б) эялирлярин артырылмасы;
- ж) истещлак сывиййясинин вя онун структурунун тямилляшмяси.

Азербайжан Республикасында игтисади артымын яас мянбяляри олан истещсал вя хидмят сферасы, социал инфраструктура сащяляри йени иш йерляринин, мцяссися вя тяшкилат гурулушуну формалашдырыр. О, жцмлядян сянайе вя кянд тясяррцфаты потенциалы щямин сащялярин мящсулуна олан тялябат иш йерляринин сащя вя ярази гурулушуну формалашдырыр. Иш йерляринин тяшкили формасы, мцлкийят мцнасибятляринин вя йени тясяррцфат формаларынын тямилляшмяси иля реаллашыр. Даща чох характерик жящят рягабят мцщити иля йанашы социал групплар цццн минимал

истеццлак вѣ зярури немятлярин истифадыси гайдалары вѣ технолоэийалары зярури щесаѣ едилир.

Сащиѣкарлыыын мадди вѣ мянѣви немятляр, хидмят истеццсалында ролу, онун малийя потенциалы, бѣдѣя-верэи механизмляринин тѣкмилляшмяси йолларыны вѣ ясас истигамятлярини мѣяйянляшдирир. Эялирлярин артырылмасы йоллары олараг трансферт эялирляринин формалашмасы ясас истигамят олараг мѣщѣм рол ойнайыр.

Истеццлакын щѣжми вѣ структуру цѣря тѣнзимлямя стратеэийасы истеццлакын сѣвийясинин вѣ онун структурунун формалашмасына тѣсир еѣян амиллярин тѣнзимлянилмяси йолларыны мѣяйянляшдирир.

Даѣа чоѣ базар типли истеццлак моделляри уйьун олараг яѣалинин алыжылыг габилийятиня уйьун олараг базар тѣклифини тѣшкил етмяк истигамятляри йер тутур. Истеццлакын формалашмасы ямтѣя тѣляѣи вѣ тѣклиѣи арасында таразлы инкишаѣ стратеэийасы нѣзѣрѣя тутулур.

Истеццлакын тѣнзимлянилмяси истеццсал, идхал вѣ ихраѣа тѣсир етмякля тѣляѣата уйьун олан истеццлак нормаларыны йаратмаг вѣ онларын яѣали групплары цѣря чешид вѣ кейѣийятини йахшылатмаг методлары дахил олур.

Тѣнзимлямя уйьун олараг структур дѣяишмялярини юзѣндѣ бирляшдирир. Беѣя ки, инвестисийа хѣржляри иля истеццлак арасында олан нисѣятляр жари вѣ перспектив инкишаѣ истигамятлярини бирляшдирир. Инвестисийа мянѣяляри, айры-айры тѣсяррѣѣат субйектлярини вѣ дѣвлятин малийя имканларыны юзѣндѣ якс етдирир. Яѣалинин эялирляри вѣ хѣржляринин тѣнзимлямя функциясы формалашмыш мейиллярѣян асылы олараг дѣяишир. Яѣалинин истеццлак хѣржляри ев тѣсяррѣѣатлары цѣря истеццсал структуруну йарадыр.

Хидмят истеццлакынын артымы бу саѣялярин истеццлак структурунда сѣрѣтли артымы, мадди тѣляѣатын юѣянилмяси иля

хидмят истещлакынын артмасы мкйлллярини эюстярир. Хидмят сферасына тялябатын артмасы сосиал инкишафын мцасир шыраитдя эюстярижиси олмагла, пула хидмят сферасы ящалинин щяйат сывийясинин йцксялдилмясини вя мадди немятляря олан тялябатын юдянилмя дяряжясинин максимумлашмасы щялля чатмасыны эюстярир. Она эюря дя сосиал инкишаф дяряжясиня уйьун олагаг истещлакын структурунда пулу хидмятляря ещтийаж артыр. Бу да юз нувбясиндя базар игтисадиййатына уйьун олагаг хидмят сферасында пулу вя пулсуз хидмятлярин арасында нисбятляри тянзимляйир.

Беяликля, сосиал инкишафын тянзимлямяси мягсяди реал игтисади системин таразлы вя динамик инкишафыны тямин етмякля комплекс сащялярин инкишафыны мцяййян етмяк йоллары нязрдя тутулур. Сосиал инкишаф мейилляриня уйьун олагаг игтисади артым вя струтур сийасятин ясас истигамятляри формалашдырылыр. Сосиал системин идаряетмя функцийасы олагаг дювлятин сосиал сийасятинин, сосиал щцгуг вя нормалары, щямчинин ящалинин сосиал амил олагаг формалашмасы истигамятлярини мцяййянлящдирир. Сосиал нормалар игтисади системин ясас механизмярини тящкил едир. Сосиал систем ящалинин вя онун йашайыш вя инкишафы методларыны вя механизмярини якс етдирир.

Даща характеристик жящят игтисади инкишафа шыраит йарадан, онун сащя вя ярази вя институтсионал структуруну тящкил едян айры-айры тядбирляри якс етдирир. Она эюря дя сосиал механизмярин сечилмяси онун идаряетмя елементи кими тяснифатлашмасы вя вариантларынын ясасландырылмасы тянзимлямя системиндя ясас йер тутур.

Тянзимлямя системи дедикдя тянзимлямя обйекти, онун фяалийят щядяфляри вя ресурс тяминатынын ясас истигамятляри вя истифадя механизмяри нязрдя тутулур. Она эюря дя ресурстяминатынын артымы вя ондан сямярляи истифадя истигамятляри, щямчинин

идаряетмя механизмяри бу системин ващид мягсядля ятрафында фяалийятини тяшкил едир.

Сосиал-игтисади системин идаря едилмяси вя тяшкили механизмяри бир-бири иля ялагяли олуб ващид фяалийят даиряси кими формалашыр.

1.3. Sosial-mədəni proqnozların modeli

Вүтүн сятиууятлярдя sosial-iqtisadi инкишafa dair problemlərin һялли һямишы диqqət мяркязиндя олмушdur. Чүнки бу problemlər юлкянин һям иqtisadi, һям дя sosial һяяатынын вяһдятиня яsasланыр, яһалинин normal яшайараq ямяк фяалиууяти иля мяшьул ola билмясинин obyektiv яsasыны тяшкил едир. Она гүря дя макроиqtisadi вя микроиqtisadi гүстягисиляря ифадя олунан бу мүнхүм sahялярдя modellяшдирмя вя proqnozlaşдырманын тятбиqi, бу zaman алынмыш тящлил вя проqнозларын кятиууятляри вя динамикасы дүзгүн пятисяляр чыхарылмасы цчүн мүнхүм яһятиууят кясб едир.

Qeyd etмяк lazымдыр ки, иqtisadiууатын дигяр sahяляриндя дя olduьу кими, “social-iqtisadi һяят”, һятта “social һяят” (вя ya sistem) anлауышлары барядя дя иqtisadчылар вя sosioloqlar арасында vahid fikir бирлиуи yoxdur. Бу problemlərin ядябиууат-лингвистик тяряфи иля ятрафлы мяшьул олмаьы зярuri hesab etмяуяряк, “social-iqtisadi sistem” (вя ya һяят) kateqориyasы ады алтында maddи вя qeyri-maddи nemяtlərin иstehсалы, мүнбадиляси, бюлгүцү вя иstehlakы prosesиндя yaranан динамик мүнәсибятляр системини пязярдя tutасаьыq. Ягяр бу sistemдя иqtisadi мүнәсибатляря нисбятян social мүнәсибятляр системиня цстцнлцк верилirsя, onda яcasян social мүнәсибятлярдян данышмыш оласаьыq.

Sosial-игтисади modellяр һеч дя вүтүн hallarda билavasитя һазыр идаряетмя modellяри кими qяbul (yahud тятбиq) едиля билмяз. Onlar һяр

шейдян яввял “мясляхятляшмяли” vasitяlardir вя идаряетмя qярarларынын qяbul edilмяси konkret вязиууятя яsaslanan инсанын юзцндян асылы olur. Sosial sahядя bu сяхят иqtisadi sahядян daha гцжлцдцр, чцнки, яввялинси halda son дяряся гениш мцхтялифиуя, мцряккяблиуя malik olan, “гюзягюрцнмяз” вя гюзлянилмяз амиллярдян daha чох асылы olan “insan”, “сятиууят” амилляриндян сюхбят getмиш olur.

Сосиал амилляр базар иgtисадиййаты шяраитиндя иgtисади амилин нятижяси кими мцнасибятляр системиндя вя идаряетмя тяжрцбясиндя юзцнц эюстярмир, даща чох приоритет истигамят олараг дювлят тянзимлянмясинин ясас обйекти вя иgtисади артымын амили кими чыхыш едир. Сосиал проблемляр мягсядли програм вя сащя-ярази идаря едилмясинин али мягсяди кими бцджя-малиййя вя сосиал мцдафия тядбирляринин инкишафы ццн апарыжы щялгя ролуну ойнайыр.

Иgtисади инкишафла йанашы сосиал мягсядляр ццн айрылан вясаит вя сосиал сферанын малиййя ясаслары даща да мющкямлянир. Сосиал приоритетлярин тяртиби, онун мадди вя малиййя механизмляри тякмилляшир. Таразлы вя динамик инкишаф мейлиня уйьун олараг щяйят сывиййясинин ясас эюстярижиляринин артым сцряти тямин олунур.

Беяликля, истяр иqtisadi, истярся дя sosial-ruyazi modellяшдирмя юзлцйцндя иqtisadi sistemлярин planлашдырылмасынын вя идаря edilмясинин insan-машын sistemляринин komponentляриндян бири (qоу lar чох васиби) olaraq qалыр.

Юзлцйцндя мцряккяб гурулушлара аид олан сосиал-игтисади (вя сосиал) системляр мцййян хцсусиййятляря малик олур. Тящлил вя прогноз заманы щямин жящятляр жидди олараг нязяря алынмалыдыр. Нязярдя сахланылмасы лазым эялян беяля хцсусиййятлярдян ашаьыдакылары эюстярмяк олар:

- 1) емержентлик хцсусиййяти, йяни сосиал-игтисади систем бир

бцтjувлцк кими еля хассяляря (йахуд хассяйя) малик олур ки, онун элементляринин щеч бири айрылыгда она малик олмур. Башга сюзля, бурада сющбят кямиййятин кейфиййятя кечмясиндян, нисбятян садя цнсцрлярдян тяшкил олунмуш йени системдя йени кейфиййят фяргинин ямяля эялмясиндян эедир. Ямяк кооперасийасында ямяйин тяшкили формасы ямяйин нятижясиндя беля ишлярин асанлыгла ижра олунмасы вя даща йцксяк мянфят ялдя едилмяси ццн имкан йараныр. Она эоря дя сосиал вя сосиал-игтисади щадисяляри тядгиг едян вя моделлящдирян заман онлары бир бцтjувлцк кими эютцрмяк, йарана билян бу йени кейфиййят фяргини нязрдя тутмаг лазымдыр;

2) sosial вя sosial-iqtisadi hadisяляря комплекслик хасдыр ки, buna эоря дя hadisялярин сяряян етмясиндяки qanunauуьunluqlары адятян кичик sayлы мцщаһидялярдя yох, чох sayлы, дяфялярля тjkrarlanan hadisяляр prosesиндя ашкар едиляр. Беля ки, ямтялярин дяуяринин базар тялябатына уйьун алыжылыг габилиийятиндян асылы дяйишмяси баш верир.

3) хариси амиллярин тjсири алтында sosial-iqtisadi амиллярин параметрляринин вя структурунун дяуишя билмясиня уьун olaraq, онларын тjсириня мяруз qalan sosial-iqtisadi prosesлярин дя динамиклиуя (дяуишкянлиуя) малик олмасы;

4) базар игтисадиййаты иля баьлы олараг sosial-iqtisadi hadisялярин инкишафында хейли дярясдя тjсадцфлярин вя qeyrimццяууяnлик щалларынын rol оynamасы. Она эоря дя sosial-iqtisadi hadisяляр яsasян еhtimal характери дашыуыр, онларын юйрянилмяси ццн тящлил вя прогноз методолоэийасы йарадыларкян вя тятбиг едиляркян еhtimal нязряиууясиндян вя пайланма ганунауьунлугларындан, statistika методларындан гениш istifадя olunмалыдыр;

5) iqtisadi вя sosial sistemлярдя баш верян hadisя вя prosesлярин онларын баш вердиуи яtraf (хариси) мцһитдян аырылмаьын (yahud bu sonuncudan яlahiddя щякилдя тjдқиқ етмяуин) yolverilmязлиуи вя qeyrim-

мүмкіндік;

б) базар тәләб вә тәклиф механизмләриня уйьун мейдана чыхмыш уени амилляр қаршы фәал реакция гюстярилмяси, вәзиуятин сидди сурәтдә дәуишя билмяси, уйьун оларәқ sosial-иqtisadi sistemләри фәал тәнзимләмә вә мягсәдли тәдбирләринин уериня уетирилмяси. Sosial-иqtisadi sistemин hansы характерли cavab reaksiyasы гюстярясяуи ися sistemин бу амилляр, onларын тәсири цsullарына вә методларына olan мүнәсивәти ия, баш вермиш дәуишликюин ня дярәсәдә мүнәзм олмасы ия ялақадар olur.

Social-иqtisadi проблемляр, щяйәт сәвиййәси вә йохсуллуғ проблемляринин характерик хцсусиууятләря малик олмасы, бу хцсусиууятләрин елми тәдқиқат қаршысында тәшкиләти-иqtисәди чятинликләрин ortaya чыхармасы, modellәшдирмә prosesинин мүнәккәблиуи һеч дә prosesи қеури-мүнәкцн етмиш, садяся оларәқ yaradılan modellәрин daha етибарлы, onun елми реаллық сәвиууясинин daha уцксәк олмәыны щяртләндирир.

Иqtисәдиууятын social problemlәрини ашәыдакы амилляр дахилдир: insan капиталы, ятәкһаққы, social бярәбәрсизлик (башқә сюзлә, Синни ямсалы, касыблық һәдди), insan инкишәфи индекси, beynәlxalq social гюстярижиляр.

Иqtисәдиууятын social problemlәри цзря modellәр yaradылмасы да һәмин саһялрдә, бу мясяләрә комплексини нязря алмақла һяyata кечирил-мялидир.

Social мясяләрә цзря modellәр һазыранаркян, ишләдилән гюстярисиләрин сәвиууяләри multiplikatorlar, akselerator, indeksләр, elastiklik ямсаллары, иqtисәди funksiyalar кими parametrlәр цзря hesablanарақ, Азярбайсан Respublikасынын мңасир social-иqtисәди инкишәфәна даир konkret информәсиуә ясасында исра едилир, social саһяләрин гяләсәк инкишәф мейлләри мңәууәнләшдирилир вә proqnozлашдығылыр.

Һәг бир юкядә олдуьу кими, Азярбайсан Respublikасында да

яһалинин sosial һяуатына даир ян башлыса мясяля yoxsulluq вя ya sosial differensiallasma вя onларын юлчцлмяси мясяляляридир.

Lakin Azərbaycan Respublikasının vəziyyətini yoxsulluq şübhəsi və sosial differensiallasma sahəsində o qədər də pis olmasa da, mövcud məsələlər və mənfəətli amillərin юрянilməsi, onların dinamik хəssəsiyyətlərinin araşdırılması, gələcək inkişaf meyllərinin tədqiqi və modelləşdirilməsi iqtisadçılarımız və riyaziyyatçılarımız qarşısında duran ян мәһүм вәзифələрдир.

Sosial differensiallasmanın юлчләрини дөзгүн гиймәтләндирә билмәк цчүн onun яsas амилләриндән olan obyektiv амилләрин вә юлкянин sosial siyasətinin formalaşması meyllərinin юрянilməsi lazımdır. İnkişaf etmiş юлкяләрдә даим tədqiq edilən bu meyllərin юрянilməsi вә onlar яsasында modellər qurulması təcrübəsi уенисә мөстәқиллик yoluna дөштөш Azərbaycan цчүн чох мәһүм оларды.

İnsan yoxsulluğu göstəriciləri илә һяуат şərtləri арасында мөвжуд олан цмуми şərtlər вә методикә охшарлыг мөвжуддур. Беләки, Azərbaycanda sosial diferensiallasma вә ya bərabərsizlik problemi onun перспектив imkanları вә дәйишмә мейилләри илә яsasландырылыр.

Вөтүн инкиşaf etmiş юлкяләрдә вә onların təcrübəsindən юрянән дигяrlərində sosial bərabərsizlik цмуми şəkildə Жинни, desil вә kvantil яmsalları deуилән гöstəricilərlә ючлцр. Бу ямәлиууатын башлыса мәһиууәти яввялжә яһалинин юз pul гялиrləриня, яmlaka, yaxud дигягöstəricиләря яsasян беш вә ya on (desil) qruplara бүлцнмәсиндән, башқа сюзлә, ev тәяrrүfatларынын 20% (yaxud desil яmsалында 10%), ян аз хяrcләри olanlarla 20% (yaxud 10%) ян чох хяrcләри olanlar арасындакы fяrq мөқауисә edilir. Sovet siyasəti-iqtisadi sistemində bu metod tətbiq edilirdi вә яһалинин istehlak, yaxud гялиrlяг цзря мөхтәлиф qrupлары арасындакы fяrq тяминат сәвиййәсиня әуря айрылан азтяминатлы, орта тяминатлы вә йухары тямин олунамш групплар цзря бүлцнцр. Юлкямиздә

bazar iqtisadiyyatı sistemində keçidlərlə yanaşaraq, əhəlinin sosial differensiyası, yoxsulluq, həyat şərtləri və s. kimi məsələlərin araşdırılmasında inkişaf etmiş ölkələrdə tətbiq edilən tədqiqat metodlarından istifadə edilmişə başlandı.

Səmiyyətəki sosial bərabərsizliyin riyazi şəhətdən ölçülməsi və modelləşdirilməsi üçün Lorens quruluşu, Sinni quruluşu, desil quruluşu kimi göstəricilərdən istifadə edilir.

Lorens quruluşu səmiyyətəki gəlirlərin bölüşdürülməsi xüsusiyyətləri riyazi dillə ifadə edən mürəkkəb göstərici olmaqla bütüncü dərəcənin iqtisadi həyatında tədqiqatçılar tərəfindən geniş tətbiq edilir.

Vəşqə bir göstərici Sinni quruluşudur ki, o da gəlirlərin qeyri-bərabər bölüşdürülməsi dərəcəsinə mürəkkəbləşdirir.

Azərbaycan Respublikasının statistika komitəsinin məlumatına görə, Məlumatlardan gələndən kimi, əilə cəvələrinin sayından əsliyə olaraq qrupun yəzaq məhsullarına çəkiliyi istehlak xərci 52,7% - 54,9% arasında dəyişir, yəni bütüncü şallarda əilərin yəridən çox şissəsinə yəttə edir. Bu isə onları şəyət şəvilisindən nisbətən əşəyə əldəyə dələlət edir, çünki geyri-yəzaq məllərinə nisbətən əz xərc şərf edirlər.

Tədqiqatlar əöstərir ki, yəzaq istehlakı şəmçinin şəyət şəvilisindən əsliyədir. Yoxsul qrupların istehlakında yə mürəkkəb həyat vəsitələrinin, o cümlədən yəzaq məllərinin xüsusi çəkisi daha üstün, mədəniyyət, istirahət, bir çox məsəl məşət texnikası və s. kimi nisbətən keçinmə mürəkkəb olan ucksək həyat şərtlərini dələlət edən xərcə isə əz bir qism təşkil edir. İstirahət və mədəniyyət üçün, məhəməxanə, kafə, restoran və yeməməxanə üçün birinci desil qrupun çəkiliyi istehlak xərcələri 1 və 0 faiz təşkil etdiyi halda sonuncu desil qrupun isə uyğun olaraq 4 və 12 faiz təşkil etmişdir. Birinci qrup məhəməxanə, kafə, restoran və yeməməxanəyə, ev yəşəmələrinə, məşət

texnikасына вә евә гүндәлик қуллауа һеч бир хәрс чәктядиуи һалда, икинсийрдя белә хәрсляр уьун оларақ 12 вә 11 faiz тәшкил етмишдир.

Сәмиуятдәки sosial бярәбәрсизлиуин цүми шәкилдә дцзәцн қиу-мәтләндирилмәси цццн Жинни ямсалы даһа ялверишли әюстярижидир. Няр бир кичик кәср һиссәсинин мцццм яһәмиуятини олдыундан, Синни ямсалыны артық дейилдиуи кими, сыфырла vahid арасында дәуишяп цчрягәмлини onluq кәср һалында әюстярилир. Onun vahидә уахынлашмасы сәмиуятдәки sosial бярәбәрсизлиуин һәддәп артық кәскип олмасыны, демәли, sosial partlayыша гятиря биләсәуини гүстәрмәкля, мювсуд һакимиуят орқанларындан тәсили уумшалдысы тәдбирляр гүрцлмәсини тәляб едир. Кәсрин яһәмиуятинин сыфыра уахын олмасы ися сәмиуятдә кәскип ziddиуят олмадыыны әюстярир. Мәсяләп, Синни ямсалы Азярбайцанда 0,360, Исвечдә 0,231, Исвечгядә 0,287, АВШ-да 0,329, Алманийада 0,356, Русийада 0,500-я уахын, Бразилиядә 0,591 вә s. тәшкил етмишдир.

Qeyd етмәк lazымдыр ки, юлкянин хәгиси юлкялря олан борсунун мццәйһәп һәддәп уухары олмасы да юлкядәхили sosial диференсиаллашманы вә sosial гяргинлиуи артыгыр, нятисә етибарилә вятяндаш қаршыдурмасына гятиря биләп тәһлицкяли бир detonator rolu оуная биләр. Буну 1997-1998-си иллярдә Индонезиуядә, С.Корейада, 2001-си илдә Аргентинәдә баш вермиш qlobal малиууя бюһраны иля ялақдар бир чох юлкялряи йәзряуя гятирмиш, һүкүмәтлярин дәуишмәсиня сәбяб олмуш sosial ғыртынalar сцbut едир. Гялирляр цзря sosial диференсиаллашманы қиумәтләндирмәк мәқсәди иля риуazi metodlardan istifadя едәркяп, Жинни ямсалы иля уанашы Median (Me), Kvartil (Q), desil (d), уарымdesil вә persentil ямсалларындан да istifadя olunur.

Яһали qrupларынын (вә бу qrupлары якс етдиряп нүқтялрягин) sayы аз олдықда, функция кәсилмә нүқтәсиня малик ола билир. Жядвәлдәп әүрцндццц кими, нүқтялрягин sayынын чох аз олмасы заманы trapесиуя цсulu иля hesabланмыш хәрактеристикаларда қеури-дәқиқлиуин даһа чох олма-

сына яsas verir. Bu сябябдян дя һяр ики цsulla 1991-си ил цццн Азярбайсан Respublikасы цзря hesablanмыш хarakteristikalar бир-бириндян хеули фярqlянир. Bunlardan reallыыы daha дцзгцн якс etдирян variant кими, ялбяття, polinomial regressiya яsасында qurulмуш Lorens яурисиня вя она ууьун hesablanмыш хarakteristikalara цstцnлцк verмяк daha дцзгцндцр. 1993-1997-си ил яhали qrupларынын sayы нисбятян чох oldуьундан, һяр ики цsulla qurulмуш Lorens яуриси вя мцяууянляшдирилмиш хarakteristikalar бир-бириндян нисбятян аз фярqlянир.

Синни яmsалы Rusiyada da 1991-си иля нисбятян 1995-си илдя мцяууян қядяр artмышдыр. Lakin bu артым, яvvяла, Азярбайсан Respublikасындакына нисбятян зяиф шякилдя баш verir. Икинсиси, buradakы артым sabit бир meyl шякиндя чыхыш etмир, мясялян, 1995-си илдя о яvvялки иля нисбятян хеули ашаьы дцшцр. Bundan ялавя, son иллярдя Rusiyada pensiyаларын artması вя инфлясианын azalması кими мцсбят faktlar уяқин ки, Синни яmsалында da ciddi артым olmasıна yol verмяз.

Юлкямиздя ися яксиня, 1995-си илдян sonra da sosial бярабярsizлик дяринляшмякдя davam etмишдир. Тябиидир ки, bu артым meyli дигяр риуази hesabлама яmsалларына – persenti, уарым desil, kvartil, median кими гюстярисиляря дя хас олмушдур. Она эюря дя, щюкумят тяряфиндян ян чох ещтийаж ичярисиндя йашайанларын (ян йохсулларын, гачгынларын, мяжбури кючкцнлярин) социал вязиййятинин йахшылашдырылmasıна йюнялмиш тядбирляр чох йериндя олмуш, мцщцм ящямиййят кясб etмишдир.

Яэяр инкишаф etмиш диеяр юлкялярин мисалына мцражият етсаяк, онда щяр бир юлкядя Жинни яmsалынын щямишя мцяййян щядд чярчивясиндя сахланылması ящддиня, онун щятта чох заман азалması мейлиня раст эялярик. Мясялян, Жини яmsалы Алманийада (АФР) - 1950-жи илдя 0,43 олдуьу щалда, 1974-жц илдя 0,36; Нидерландда – 1950-жи илдя 0,39-дан, 1975-жи илдя 0,30-а; Исвечрядя – 1948-жи илдяки 0,39-дан, 1972-жи илдя 0,29-а; АБШ-да 1956-жы илдяки 0,37-дян,

1972-жи илдя 0,36-а; Норвечдя – 1950-жи илдяки 0,31-дян, 1970-жи илдя 0,30-а гядяр вя с. азалдыыны эюрярк. 1980-жи иллярдя ися Жини ямсалы АФР-дя 0,295 (йеня азалма!), АБШ-да 0,329 (азалма), Исвечдя 0,291 (сабит), Бразилияда 0,565, Йапонийада 0,270 тяшкил етмишдир вя с.

Бу дейиляляр кечид игтисадиййатында дювлятин тянзимляйижи, «арбитраъ» ролунун ня гядяр мцщцм ящямиййят кясб етдийини бир даща эюстярир. Щятта инкишаф етмиш юлкялярин мисалы да буну щцбщясиз тясдиг едир. Мясялян, Инэилтяря, АБШ, Данимарка, Нидерланд кими юлкялярдя мящз юлкядяки сосиал эярэинлийин щяддян артыг олмасына йол вермямяк мягсядиля милли эялирдян сосиал тямината чякилян хяржлярин фаизля мигдары сон онилликлярдя 1,5 – 2,5 дяфя артырылмышдыр. АБШ-да милли эялирдян дювлят апаратынын эенишляндирилмяси вя игтисади ганунчулуьун эцжляндирилмясиня айрылан щисся 1929-жу илдя 12%, 1954-жц илдя 32%, 1974-жц илдя 42% вя с. тяшкил етмишдир. Беяликля, игтисадиййатын сосиал проблемляринин щяллиндя игтисади артымла онун ялагясинин гиймятляндирилмяси вя моделляшдирмянин ящямиййяти вя ролу ондан ибарятдир ки, бу йанашма васитясиля, биринжи, статистик (фактики) материаллары тядгиг етмяк, мцщцм сосиал ящямиййятли мцряккяб щадисяляри цмумиляшдирярк ифадя етмяк, сосиал дифференциаллашманын сыфра, йахуд ващидя тяряф йахынлашмасы, бу тядгигатдан чыхарылан нятижляр ясасында лазыми тядбирляр эюрмяк, дювлят сийасятиндя дяйишикликляр, лазым эялярся, вязиййятин тяляб етдийи йени элементляр дахил етмяк мцмкндцр. Бу форма вя мязмунда йанашмадан истифадя етмядян бу вязифялярин йериня йетирилмяси йа чятин, йа да гейри мцмкн, йахуд кейфиййятсиз, аз дягиг олан бир щякил дя мцмкн оларды.

Игтисадиййатын сосиал проблемляри, артыг йухарыда да дейилдийи кими, эениш сащяни ящятя едир. Бунлардан ящалинин

щяйат сывиййяси вя йохсуллуґ айрыжа ящямиййят кясб едир. Ящалинин сосиал мцдафияси, онун ямяк вя истиращят шяраити, мядяниййят васитяляри вя мянзилля тямин олмасы, сящиййянин вя тящсилин вязиййяти, ямякщаггы системиндя вязиййят вя с. кими мцщцм сащяляри дя мювжуддур.

Бцтцн бу сосиал сащялярин инкищафы инсанларын щяйат фяалиййяти, щяйат тярзи, давранышы, онун ямяйинин мящсулдарлыы вя с. жящятляриня мцяййянедижи тясир эюстярир. Бу мцщцм сащялярин дювлят тяряфиндян тянзимлямяси, дювлятля ящали вя ящали тялябатыны тямин едян объектив механизмярин идаря олунмасы цзя мювжуд олан фяалиййят сащялярини юзцндя бирлящдирир.

Азярбайжанын сосиал игтисади щяйатынын чох мцщцм бир жящяти дя онун планлы тясяррцфат системиндян азад рягабят системиня кечид мярщялясиндя щярби тяжавцзя вя ишьала мяруз галмасы сябябиндян чохлу гачгынларын, мяжбури кючкцнлярин щяйат шяраитини дя гайдайа салмасы зярурятидир. Бу сонунжу амил дизяр пост совет юкяляриндя йохдур вя йа нисбятян йумшаг шыкилдядир. Азярбайжан Республикасы ися йохсуллуґ, сосиал диференсиаллашма проблемляриндя ялавя щямин проблемляри дя щялл етмяли, дюзцлмяли чярчивялярдя сахламалыдыр. Бу мясялянин мягсядяуйьун гайдада щялл едилмяси ися тяжя лазыми вясаитлярин мювжуд олмасындан йох, щям дя, биринжиси бу вясаитлярдян дцзэцн истифадя едилмясиндян, бу ишлярин дювлят тянзимлямясиндян, икинжиси, сосиал идаряетмя сащяляриндя бу амиллин щялли йолларынын цмуми инкищафа тясирини гиймятляндирмякля моделлящдирмядян эениш, дцзэцн истифадя едилмясиндян асылыдыр.

Игтисади просеслярин тядгигиндя мювжуд игтисади фактларын дцзэцн ишлянилмяси вя нятижяляр чыхарылмасы ццн мювжуд вя перспектив тянзимлямядя истифадя етмяйин мцщцм бир шярти дя щансы мялуматлардан вя нежя истифадя етмяйи дцзэцн билмякдян, мювжуд ганунауьунлуґлары вя гайдалары дцзэцн тятбиг етмякдян

ибарятдир. Бу мясялялярин арашдырылмасы вя тящлили прогноз тядбирляри цццн ясас йарадыр.

Цмуми шыкилдя десяк, тядгигат апарылмасы заманы мцяййян информатив мянбяляринин олмасы, йахуд онларын щесаблинмасы методикасы мювжуд мялуматларын лазыми гайдалар ясасында ишлянилмясини тяляб едирляр. Мювжуд тяснифатлашдырма йцксяк дягиглик тяляб едян бир саядя эюстярилян тялябатлар даща буюцк ящямиййят кясб едир.

Гейд етмяк лазымдыр ки, социал-игтисади саялялярин ишиндя илкин мялуматларын щазырланмасы бцццн ишин ян чох ямяк тутумлу саясяидир. Чцнки бу заман гаршыдакы вязифя щеч дя тякжя пассив сурятдя мялуматлар топламагдан ибарят олмур, о информасийа системи гаршысында жидди тялябляр гойур. Социал вя игтисади саядя информасийанын (мялуматларын) щазырланмасы заманы няинки лазыми кейфиййятя малик олан информасийанын щазырланмасынын принципал жящятдян мцмкнлцц, щямчинин информасийа массивляринин щазырланмасына чякилян хяржляр дя нязря алыныр. Информасийанын щазырланмасы просесиндя перспектив инкишаф истигамятляри, игтисади структурда дяйишмяляр вя социал инкишафында тялябат системинин динамикасы хцсуси рол ойнайыр. Бу тялябляр сечмя методлары иля тядгигатларын апарылмасы, мялуматларын етибарлылыыынын йохланылмасы вя с. цццн лазым эялир. Системли игтисади-социал просеслярин гаршылыгы ялагясинин тянзимлянмяси заманы бир груп моделлярин тятбиг едилмяси просесиндя перспектив мейиллярин йарадылмасы цццн лазым эялян йени информасийаларын ахтарылмасы мейдана чыхыр.

Комплекс тящлил вя прогноз йарадылмасы просесинин гаршысында дуран вязифяляр юзц дя проблемин информасийа иля тямин едилмяси ишиня комплекс гайдада йанашылмасыны тямин едир. Бу вязифяляр, мялум олдуьу кими ясасын ашаьыдакылардыр:

1) Юлкя игтисадиййатынын ясас пропорсийаларынын вя эюстярижиляринин мцяййянляшдирилмасы мягсядиля мянтиги жящятдян ялагяли комплекс сащялярин гаршылыгы ялагясини тямин едя билян системин йарадылмасы;

2) Юлкя игтисадиййатынын сащя вя ярази бюлэцсндя ясас инкишаф эюстярижиляринин дезагрегасийа функцийаларыны йериня йетирян, щямчинин аналитик характерли бязи эюстярижиляри юзцндя ялагяляндиря вя бирляшдиря билян фяал прогноз щесаблары системинин ясас юзайинин йарадылмасы.

Системин идаря едилмасынин корпоратив, информатив тяминатынын комплекс олмасынын нязардя тутулмасы она эюря зярури олур ки, иряли сцрцлян системин сярбьаст планлашдырма вя прогнозлашдырма аляти кими эютцрцлмасы щеч дя мцряккяб вя узун мцддят давам едян информасийа ахыны проблемини арадан галдырмыр, мялум олдууу кими, системин эюстярижиляринин ящямиййяти дя мящз бунун нятижясиндя формалашыр. Мцхтялиф сащялярин, йахуд ширкятлярин бурахдыьы цмуми мящсул она дахил олан мцяссисялярин мящсулунун жями кими формалашыр. Бурада комплекс эюстярижиляр системиндя мцяййян ийерархийа олдууу эюрцнцр. Юлкя цзря ящалинин цмуми сайы айры-айры районлар, кичик йашайыш мянтягляриндя йашайан ящалинин мяжмусундан, онларын щяйат сывиййясинин формалашмасы хцсусиййятляриндя ибарятдир. Биз ярази цзря ийерархийаны вя гаршылыгы тясир, формалашма асылылыьыны эютцрцрцк.

Эюстярилян щяр ики щалда сащя вя ярази ийерархийасы вя формалашма хцсусиййятляри, йахуд тяминаты, планлашдырма вя прогнозлашдырма методолозийасынын йарадылмасы вя истифадяси заманы мязмунжа ейни олан просес – мцяййян ганунауьунлуг ялагяляринин нятижясиндя лазыми эюстярижилярин формалашмасына эятириб чыхарыр. Бу фярглярин вя мцхтялифлийин гий-

мятляндирилмәси, ишлянилмәси, ахтарылмәси вә прогнолашдырылмәси методлары ейни заманда бу ямәлийәтларын сямәрялилик дярәжәсиндә олур.

Цмумийәтлә дәрәжә, планлашдырма вә прогнолашдырма моделләри системинин информәсийә илә тямин олмәси, информәсийә мянбәйи дедикдә, ики жәр ямәлийәт нүвц баша дцшцлцр: яввялә, нятжә әюстярижильяринин алынмәси цццн лазым әялән игтисади вә дияр ялагдар мялуматларын, икинжиси, бу мялуматларын ядә едилмәси, йыьылмәси, сахланылмәси вә ютцрцлмәсини тямин едән информәсийә методларынын мяжмусу. Бурада ейни заманда базар игтисадиийәти шяраитиндә макро вә микроигтисади системлярин гаршылыгы ялагя шяраитиндә әютцрцлмәси, формалашмәси вә динамикасынын мцәййән едилмәсиндән сющбят эедир.

Игтисади информәсийә тяминәти системини даща айдын, эениш баша дцшмяк цццн ися ону ямәля әтирян тяркиб цнсцрлярини нязрдән кечирмяк лазым әялир:

1) Системин нятжә әюстярижильярини алмаг цццн истифадә едилән игтисади мялуматлардан ямәля әялән илкин мялуматлар, сорьу вә щесаб әюстярижильярин гиймятляндирилмәси;

2) Базар игтисадиийәти шяраитиндә мялуматларын ахыны вә дахил олмәси цсулларыны тапмаг вә онлары тятбиг етмяк;

3) Жари вә перспектив мялуматларын йыьылмәси, сахланылмәси, йениляшдирилмәси, ахтарылмәси методларыны тямилляшдирмяк;

4) Систем ямәля әтирян мялуматларын, приоритет методларын, принциплярин вә гайдаларын тяртиб едилмәси;

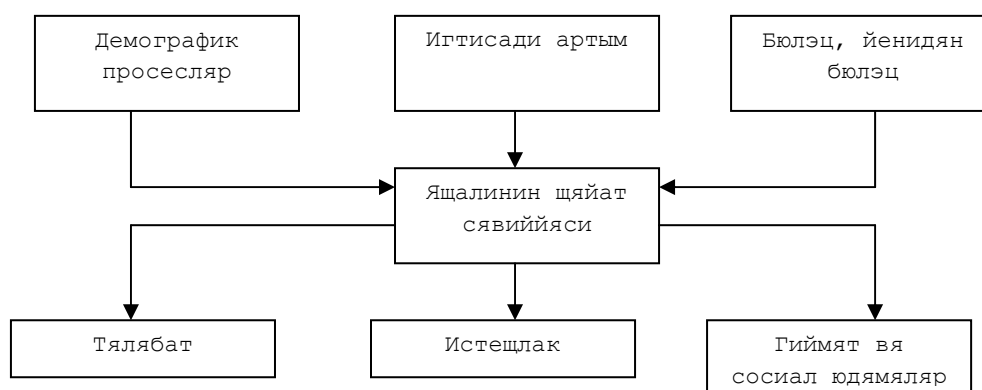
5) Гиймятляндирмядә истифадә олунан методларын адекватлыьынын тямин едилмәси.

Сосиал-игтисади системин фяалийәт әюстяря билмәси прогнолашдырма вә идәрәетмә гаршысында мцәййән тәлябляр гойур. Сосиал-игтисади сәщянин мащийәти ися игтисади методларын,

моделлярин вя алгоритмлярин тятбиги иля ялагдар лазым эялян игтисади эюстярижиляр системи тяшкил едир. Бунларын тяркибинин вя элементляри арасындакы ялагялярин мцяййян едилмяси, игтисади эюстярижиляри ейни адлы вя формалашмыш ишарялярля тясвир етмякля трансформасийа методунун гурулмасы, онларын реаллашмасы вя йениляшдирилмясинин сямяряли вариантларыны ишляниб щазырланмасына план-игтисади эюстярижилярин структурунун формал жящятдан дя тятгиг едилмясини тяляб едир.

Гейд етмяк лазымдыр ки, базар игтисадиийатынын формалашмасы дюврцндя щесаблама ишляриндя вя прогнозлашдырмада статистик система нисбятян динамик инкишаф сявиййясиня малик олан параметрляр вя структур дяйишмяляри тятбиг олунур. Структур дяйишмяляри елми-техники тяряггини вя дцнйа игтисади системинин параметрляри иля ялагяляндирилир. Щям дя бу сащя сон дяряжя сцрятля инкишаф едир, такмилляшир. Лакин мящз буна эоря дя интеграсийа просесиндя там формалашмамыш сащяляр, йени маркетинг тядгигатлары, социал проблемляр чохдур вя она эоря биз дя социал мягсядин ишлянилмиш вя перспектив дяйишмялярини тямин едян системин гаршылыгы ялагядя вящдятини тямин едян инкишаф системинин формалашмасы вя динамикасыны тящлил едирик.

Ящалинин щяйат сявиййясинин тящлили вя прогнозунун игтисади эюстярижиляри систем эюстярижиляри иля тясвир олундугда бу системин базар игтисадиийаты щяраитиндя ишлянмясинин динамик вя функционал моделинин принципляри верилир. Ящалинин щяйат сявиййяси базар типли амиллярин тясирия даща чох мяруз галдыьы



цчцн ящалинин истещлак сывийяси, онун алыжылыг габилыйяти вь реал щяйат сывийяси даима дяйишир.

Шяк. 1.3. Ящалинин щяйат сывийясинин интеграл системи

Макроигтисади таразлыгла йанашы бюлэц, йенидьян бюлэц, гиймят, демографик дяйишмялярин мейилляри щяйат сывийясинин динамикасыны вь онун гцтбляшмясини формалашдырыр (шяк.3.1).

Системдя мялуматларын интеграсийа олунмуш шякилдя ишлянилмясинин сямьярилиийи ашаьыдакы ясас амиллярля мцяййянляшир:

1) Игтисади просеслярин вь демографик щадисялярин комплекс якс етдирилмяси вь тящлилинин тямин олунмасы;

2) Статистик вь прогноз мялуматларын топланылмасы, ишлянмяси вь ютцрцлмяси просесляриндя тяснифатлашдырма, гаршылыглы ялагяни тямин етмяк;

3) Прогноз мялуматларынын алынмасында мягсядли програм цсулларыны тятбиг етмяк.

Щям дя гейд едилмялидир ки, эюстярилян щямин системин реаллашмасынын мцщцм илкин шяртляри тьяжя лазыми амиллярин сямьярля сечилмяси, вариантларынын тапылмасынын, щямчинин бцтцн прогноз тядбирляринин тьяшкилиндя, жящятляриндя дя юзцнц эюстярир. Бу сонунжу тядбир щям дя лазыми гярар гябулунун вь онларын функцияларынын реаллыьыны тямин едир.

Ящалинин щяйат сывийясинин комплекс тясвири макроигтисади вь микросывийяли тящлилин сых баьланылмасы вь гиймятляндирилмяси иля щяйата кечирилик. ЦДМ-ин артым темпи, онун сащя гурулушу вь онун истещлак цзря бюлэцсц сосиал инкишафын макросывийяли мадди ясасыны йарадыр.

Беля ки, ЦДМ-ин сащя гурулушу айры-айры сащяляр цзря щяйат ся-

вийясинин формалашмасы динамикасыны вя сащяляр цзря приоритетляри мцяййян едир. Беля ки, сянайе комплекси Азярбайжанда ямякшаггы, сосиал мцдафиядя сянайенин ролуну, щямчинин дювлят бцджясинин эялирляриндя сянайенин ролуну мцяййянляшдирир. Кянд тясяррцфатынын инкишафы, кяндин сосиал инкишафы вя йохсуллуь, щямчинин иш йерляри цзря тямин олунма дяряжясини формалашдырыр.

Сосиал-игтисади инкишафын айры-айры сащяляриндяки проблем, щадися вя просеслярин гиймятляндирилмяси цццн чох мцщцм мясялялярдян бири дя онларын амилляринин конкрет эюстярижиляринин мцяййянляшдирилмяси вя динамикасынын юйрянилмясидир. Бу эюстярижиляр ися юз сывийясиня эюря макроигтисади вя микроигтисади эюстярижляр щяклиндя групплашдырылырлар. Сосиал игтисади инкишаф анлайышы юзц ися щеч дя бцццн игтисадчылар тяряфиндян бирмяналы гайдада гябул едилмир, онун бирюлчцлц вя чохюлчцлц, чох амилли инкишаф кими концепсийалары айырд едилир. Йухарыда эюстярдийимиз истигамятдя тяминаты, бунун цццн бир васитя олан мягсядляр вя мягсядляря уйьун гайдалар сечилмяси мящз сосиал игтисади инкишафын амиллярини вя эюстярижилярини мцяййянляшдирдикдян вя онларын параметрлярини юйряндикдян сонра, онларын васитясиля мцмкцн ола биляр. Сосиал игтисади инкишафын щяр бир конкрет сащясиндя мювжуд олан проблемлярин юйрянилмяси просеси цццн лазым эялян амиллярин вя эюстярижилярин мцяййян едилярк сечилмяси щеч дя асан мясяля дейилдир. Бурада истяр минимал билик сывийясинин вя иш тяжрцбясинин, истярся дя щямин сащядя сярищтя эюстярян дцнйаэюрцщцнцн олмасы чох мцщцм щяртдир.

Бейнялхалг игтисади ядябийятда бу сащядя милли моделляри ишляйянлярдян Кобб-Дуглас, Солоу, Ерроу вя бязи башгалары танынмышлар. Бу моделлярдя ясас амил кими ямяк, ясас фондлар вя

елми техники эюстярижиляря истинад едилир. Лакин беля моделляр бир чох мцццм мясяляляри ящатя етмяйряк бясит характер дашыдыьындан, чох вахт онларын ясасында чохамилли моделляр щазырланыр. Бу сонунжулар тьякжя айры-айры факторларын тьясири иля мящдудлашмайараг, онларын цмуми сосиал инкишафа тьясирини дя юйрянир. Онлар истещсал ещтийатларындан ялавя сосиал, еколоъи, сийаси, щярби вя с. факторлары да ящатя едяряк, щяйаты даща щяртяряфли, долъун ящатя едя билир, она эоря дя даща етибарлы щесаб олунурлар.

ЫЫ ФЯСИЛ. Sosial-mədəni sahələrin proqnozlaşması xüsusiyyətləri

2.1 .Makro-sosial -iqtisadi proqnozlar

Щяйат сывийясинин йцксялдилмяси прогматик просес олуб, мейар вя эюстярижиляр системи иля мцяйянляшир. Она эюра дя онун прогностлашдырылмасы бцтцн игтисади системин сон мягсяди вя диэяр глобал вя локал мясялялярин гойулушу вя реаллашмасы методларыны юзцндя бирляшдирир. Прогностлашдырма юзц систем щалында перспектив инкишафын мцяйян шяртляр вя мящдудийятляр, щабеля мцмкцн щаллар чярчивясиндя ясас истигамятлярини мцяйянляшдирмяк, онун елми базасыны вя потенциал имканларыны йаратмаг йолларыны мцяйянляшдирир. Прогностлашдырма просеси чох саяяли вя характерик олдуьу цццн онун аспектляри мцярякяб вя щямчинин динамик олараг детерминантлар вя мигдары гейри-мцяйян рискляр цзяриндя гурулур. Она эюра дя щяйат сывийяси мцярякяб бир просесин прогностлашдырылмасы, мцяйян щипотезляр вя щямчинин гябул олунан шяртляр дахилиндя баш верир. Щяйат сывийясинин прогностлашдырылмасынын ясасыны игтисади артым вя ящалинин тялябатыарасында артан вя бирбаша тясирляри нязря алмагла мювжуд реал тяснифатынын тякрар истецсалы вя истифадяси механизляри иля максимал рифаща апаран йоллар вя цсуллар тяшкил едир.

Прогностлар статистик эюстярижи, йахуд перспектив дяйишмя мейили олмагла дейил вя анжаг прогностлар хатириня апарылмыр. Фяал игтисади сийасят олараг реал игтисадийята тясир етмяк вя онун анатомийасыны арзу олунан щала салмаг цццн трансформасийа модели

олараг гябул олунур. Она эюря дя сосиал-игтисади прогнозлара даща чох базар игтисадиийаты шяраитиндя юзцнц мцдафия вя йахуд «юзцнц тянзимлямя» рискляри кими бахмаг сярфялидир.

Щяйат сывиййясинин прогнозлашдырылмасы тянзимлямя вя идаряетмя мягсяди иля щяйата кечирилир. Беля ки, онун йцксялдилмяси цчцн ясас амилляр вя ресурслар мцяййянляшир, бу амиллярдян истифадя механизми вя бюлэц системи ясасландырылыр. Прогнозлашмада фяал сийасят олараг щяйат сывиййясинин йцксялдилмяси цчцн игтисади артымын темпи, онун макроигтисади бюлэц нисбятляри вя щямчинин дювлятин щяйат сывиййясинин истянилян игтисади процесвя тябии ещтийаж континэентляринин сосиал мцдафияси системини формалашдырыр. Мящз прогнозлашдырма мцряккяб систем олдууу вя щяр бир игтисади, тяшкилаты вя сосиал мцдафия тядбирляринин щяйат сывиййясиня тясирини гиймятляндирмяк файдалылыг мейары иля юлчцлцр.

$$\Delta\Psi(x_1, x_2, \dots, x_n) \rightarrow \max \quad (2.1.)$$

Бурада, x_1, x_2, \dots, x_n – тядбирляр;

$\Delta\Psi$ – файдалылыг функциясинин артымыдыр.

Игтисади вя сосиал файда ейни шяраитя малик олмайан тясяррцфат субйектляринин щяр щансы игтисади потенциалдан вя бири-бирини явяз едян ресурсларын ян ялверишли вариантынын истифадя едилмяси вя тяшкили формасында гурулур. Бу бахымдан прогнозлашдырма амилляри щяйат сывиййясинин формалашмасы вя онун динамикасыны мцяййянляшдирян вя тйин едян эюстярижиляр цзря сечилир. Щяйат сывиййясинин йцксялдилмяси мейары олараг истещлакын максимумлашдырылмасы вя тялябатын юдянилмя дряряясинин норматив эюстярижиляря йахынлашмасы нисбяти гябул едилир. Беляликля, щяйат сывиййясинин максимумлашдырылмасы

истещсал бюлэц вя мцбадиля просесинин ялагляринин дцзэцн гурулмасы иля комплекс тядбирляр системи иля мцяйянляшир. Илкин нувбядя цмуми дахили мящсулун артымы иля онун истещлак вя инвестисийа арасында бюлэцсцнц тьякил етмяк вя игтисади артымын сонракы инкишафына шыраит йарадан механизмлярин йарадылмасы вя истифадыся нязрядя тутулмалыдыр.

Щяйат сывийясинин йцксядилмяси мягсяди иля игтисади артымын щяжми вя онун базар тьябатына уйьун структурунун тьякили вя перспективи ццн приоритетляр системи гябул едилир. Параметрляр мцяйян еталон щала нисбятян сатылма сывийяси иля гиймятляндирилир. Бея ки, бирбаша вя долайысы игтисади щалларын щяр биринин бирбаша сямьяси, йахуд мултипликасийа сямьяси нязря алынмагла приоритетляр систем щалында тясвир олунур. Щяр бир приоритет истигамятин ясасландырылмасы игтисади вя социал сямья иля юлчцлцр. Бея ки, игтисади артымла йанашы ящалинин эялирляри, онун алыжылыг габилиийяти, базар тьябиня уйьун истещлак базарынын тьякили вя щямчинин социал мцдафия тядбирляри ясасландырылыр. Рифащ проблеми бир сыра синтетик вя конкрет эюстярижилярля тямин олунур.

Щяйат сывийясинин доминанты олан ящалинин социал-демографик тяркиби вя онларын йашайыш вьсаитляринин форма мянбяйи, перспектив дяйишмя мейилляри прогнозлашмада диференсиал вя гцтбляшмя методолозийасыны вя она уйьун механизмляри йарадыр. Бу гцтбляшмя обйектив ясаслар цзяриндя гурулуб, базар игтисадийяты шыраитиндя базар типли амилляр вя тясирлярин модификасийасына мяруз галыр. О жцмлядян, мцлкийят мцнасибятляринин дяйишмяси мцхтялиф сацибкарлыг тьяябцсц вя онун тьякили формалары, эялирлярин характери, диференсасийасы уйьун гцтбляшмя сывийяси йарадыр. мящз бу гцтбляшмянин гиймятляндирилмяси, онун мювжуд реал игтисадийятынын формалашма динамикасы иля таразлылыьын

вя йахуд зиддийятляринин мцяййян едилмяси йолу иля щамарламаг мягсяди иля верилян щипотезляря уйьун прогнозлар вериля биляр. Прогнозлашма даща чох стасионар реъимдя олдугда формалашма мейлинин сонракы дюврлярдя верилмяси демяқдир.

Щяйат сывийясинин дифференсасийасы реал игтисади нисбятлярин тязашцру олараг мювжуд сябябляр вя амилляр цзяриндя гурулур. Беля ки, ящалинин йаш вя сосиал-демографик тяркиби мяшьуллуг сывийяси, айры-айры истещсал вя хидмят сферасында ямякшаггы вя эялирлилик сывийяси уйьун олараг алыжылыг габилиийятини, онун ямятя вя хидмят базарында истещлак давранышыны йарадыр.

Истещлак давранышынын формалашмасы, онун бир сыра амилляри иля уйьунлашыр. Она эюря дя ящали истещлак давранышына эюря типляря бюлцнцр вя щяр бир истещлак типинин уйьун олараг ярзаг вя гейри-ярзаг, хидмят, щямчинин мяняви ещтийажлары формалашыр. Она эюря дя бир сыра кейфийят эюстярижилляри олараг щяйат сывийясинин прогнозлашдырылмасы, онун апарыжы амилляри олан эялирлярин дифференсасийасы, истещлак векторунун структур модели, щямчинин эялирлярин истещлака тясир гцввясинин планлашдырылмасы иля мцяййянляшир.

Ящалинин щяйат сывийясинин прогнозлашдырылмасы мягсяди иля цмуми вя конкрет цсуллар вя механизмляр, моделляр сечилир. Беля ки, макроигтисади сывийядя ящалинин мадди рифащынын йцксялдилмяси цчцн цмуми дахили мящсулун артымынын юлчцсц онун эялирлярин вя истещлакын мягсядли сывийясиня щяраит йарадан вя сямяряли бюлэц системи олан мцщитдя уйьун артым мцяййянляшир.

Прогнозлашдырма елм тутумлу вя мцмкцн инкишаф вариантларыны ясасландырмаг мягсяди эцдцр. Бу истигамятдя мцяййян вя гейри-мцяййян щаллар тьяин олунмуш вязийятя эятирилмякля гиймятляндирилир. Она эюря дя прогнозун кейфийяти, онун нятижляринин гиймятляндирилмяси методикасы иля щяйата кечилир

ва бу гиймятляндирмя методикасынын адекват реаллыа йахын олмасы, сон нятижядя йени прогнозлашма цсулларыны ва технолозийаларынын сечилмясини мцяййян едир. Йени технолозия тямилляшмиш вариант кими прогнозларын реаллыа йахынлашмасы трайекторийасыны мцяййянляшдирир. Бу нязяри йанашма бахымындан прогнозлашманын методолоъи яаслары базар типли тялябляря ва базар типли механизмярин дяйишмя мейиллярина ва баш веря билян реал ситуасийалара яасланьр.

Щяйат сывийясинин прогнозлашдырылмасы реал игтисади динамизмя ва щямчинин перспектив тялябат системиня яасланьр. Перспектив тялябатын тямилляшдирилмяси, онун норматив ва идеал щяйат сывийясиня йахынлашмасы цццн зярури олан ресурслар ва бу ресурсларын истифадяси технолозийалары щазырланьр. Бу мягсядля щяйат сывийясинин прогнозлашдырылмасында бир мяналы олараг тялябат системинин юдянилмяси мейары гябул олунмалыдыр. Беяликля, файдалылыг нязярийясиндя истянилян структур дяйишмянин сон мейары олан тялябатын юдянилмя дяряжясинин максимума йахынлашмасы интенсивлийи гябул едилир.

Щяйат сывийясинин прогнозлашдырылмасы мейарынын сечилмяси, уйьун ресурсларын сямьярля артым ва тяминат сывийясинин яасландырылмасы ва онлардан истифадянин механизмярини ва норматив базасыны йаратмаг ва уйьун гярар гябулу ва тяшкилати-игтисади тядбирляр мяжмуу щалда прогнозлашдырманын технолозийасыны тяшкил едир.

Илкин нывбядя прогнозлашдырма ардыжыллыы уйьун функционал тялябат ва онун юдянилмясинин конкрет ямтяя ва хидмятин сямьярля вариантынын ахтарылмасы яас йер тутур. Принципиал схем олараг мягсядли програм ва норматив-мягсядли йанашма методолозийасы ашаьыдакы кими схематик олараг ифадя олунур. Бу схемин принципиал тяшкили ресурс-истецсал, ихраж, прогноз ва таразлашма тядбирляри

цзря мцяййян функционал мярщяляляря бюлцнмякля мювжуд вя перспектив нисбятляря ясасланыр.

Схемдян эюрцндцйц кими, щяйат сывиййясинин йцксялдилмяси глобал мягсяд олмагла ресурсларын сярфярбярлийи вя истифадяси цццн зярури олан вариантларын сямярялилийинин ясасландырылмасына йюнялир. Сямяряли фяалиййят механизми олараг функционал мягсяд функсийасы, онун реаллашмасы вя щямчинин прогноз вариантларынын объектляр вя тяшкилати идаряетмя структурлары цзря щялл етмяк методолозийасы ясас эютцрцлцр.

Сосиал-игтисади прогнозлар игтисади ядыбиййатларда характериндян вя конкрет объектиндян асылы олараг хцсусиййятляр кясб едир. Хцсуси олараг ящалинин щяйат сывиййяси прогнозлары норматив вя мягсядли програм цсуллары иля щяйата кечирилир. Мягсядли програм цсуллары даща чох базар типли просеслярдя адекватлыыы иля цстцнлцк тяшкил едир. Норматив яаслар тялябат вя истещлак нормалларыны экзоэен гябул етмякля, онларын ядя едилмяси мягсяди иля щазырламаг тядбирляр чохлуу тяшкил едир.

Щяр ики щалда мягсяд вя ресурслар арасында щяр щансы мейар бахымындан ялверишли вариантын сечилмясиня йюнялдилир. Щяйат сывиййясинин прогнозлашдырылмасы интеграл вя микросывиййяли эюстярижиллярля баш верир. Интеграл эюстярижи олараг мяжмуу тяляб вя истещлак олунмуш мадди вя мяняви немятлярин максимал сывиййяси вя онун йохсуллулг вя минимал истещлак бцджяси сывиййясиндян узаглашма дяряжяси иля мцяййянялир. Планлы тясррцфат системиндя даща чох норматив эюстярижилляр вя онларын йахынлашма мейили прогнозлашдырманын нятижяси кими гиймятляндирилирдыся, базар игтисадиййаты щяраитиндя йашайыш минимуму вя ондан узаглашма щядди критериал йанашма кими истифадя олунур. Беля ки, йашайыш минимумунун ясасландырылмасы, онун бир сыра базар типли

амиллярдян асылы олараг ганунверижиликля тязим олунмасы, прогнозлашдырма цсулларыны вя алятини тьямилляшдирир.

Йашайыш минимуму, йохсуллуг щяддинин мювжуд вязиййятини, онун азалдылмасына тясир едян амилляри ясасландырмаъа щяраит йарадыр. Йашайыш минимуму минимум ямякщяггы сывиййясинин, сосиал мцдафия тядбири олан цнванлы сосиал йардымларын ясасландырылмасы цццн база йарадыр. Йашайыш минимуму ящалинин тяминат сывиййясинин юлчцлмяси вя пенсийа, ямяк эялирляри вя трансфертлярин ясасландырылмасы цццн ясас йарадыр. Прогнозлашдырма мягсяди иля ящалинин эялирляри, истецлакы вя онларын баланс щалында прогнозунун верилмяси, уйьун таразлыьы йаратмаъа имкан верир. Ящали эялирляринин формалашмасы цмуми дахили мящсул вя онун истецлак цццн айрылан щиссясиндян вя айры-айры сосиал-демографик тяркибдя ящалинин эялирлярля тямин олунма дяржясиндян асылыдыр. Беля ки, функционал олараг адамбашына дцщян эялирлярин сывиййяси онун алыжылыг габилыййятини вя щяйат сывиййяси цццн истецлак сывиййясини мцяййянляшдирир. Яэяр адамбашына дцщян эялирляр, цмуми дахили мящсулун адамбашына дцщян сывиййяси вя щямчинин онун бюлэцсцндя айры-айры мянбьяляр цзря айры-айры эялирлярин сывиййяси иля ифадя олунса, онда ашаъыдакы имитасийа щесабламары тятбиг етмяк олар.

2.2. İqtisadi amillərin proqnozu

Сосиал инкишафын тьяцлили вя прогнозлашдырылмасы методларындан бири дя бу саяйя даир имитасийа йанашмасы, айры-айры амиллярин тясирини гиймятляндирмяк, цмуми мейилляри прогнозлашдырмагдан ибарятдир.

Юз мащиййятиня эоря имитасийа моделляринин тяртиб едилмяси моделляшдирилян системлярин тясвиринин машын дилиня

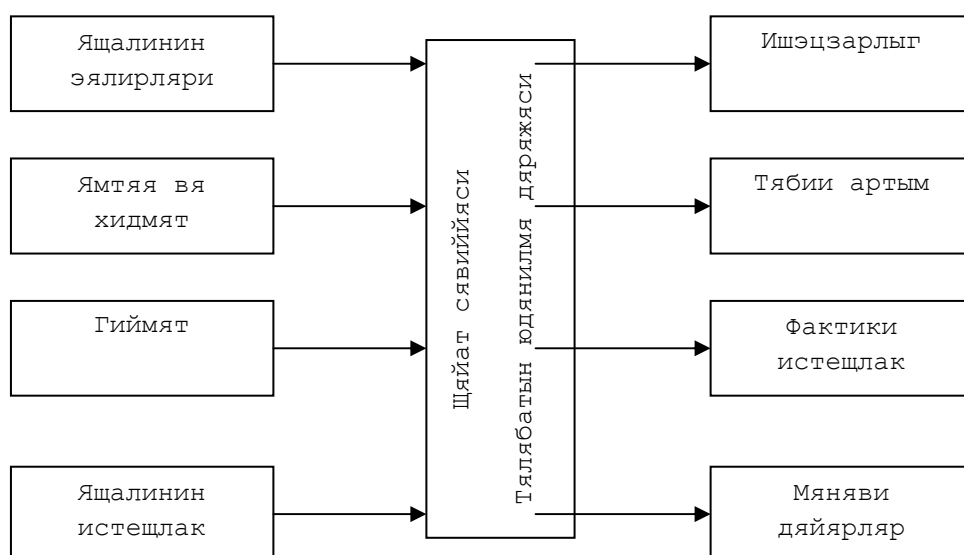
кечирилмясиндян ибарятдир. Она эоря дя онларын тятбиги вя онлары мцмкцн едян шяраит кибернетиканын инкишафы сцрятля ишляйян универсал ЕЦМ-ин мейдана эялмяси иля ялагядардыр.

Имитасийа моделляри иля тящлил вя прогноз апармаг ццн модели хидмят едян хцсуси програмлар, сосиал щадисяляря аид олан $x(t)$ эириш сигналларынын мцхтялиф конкрет реаллашмаларыны йарадыр вя ЕЦМ-я дахил едилян тясвиря уйьун олагаг, онун илкин вязиййяти дя дахил олмагла, $y(t)$ чыхыш сигналы ямяля эятирир. Сонра ися щяр бир ади экспериментдя олдуьу кими алынан нятижяляр, мясялян, тятбиг олунан системин юзцнц нежя апармасыны, онун мцхтялиф кейфиййят характеристикасыны, системин мянсубиййятини вя онун мцяййянлящдирдийи информасийа чевирмяляринин щансы синфя аид олмасыны вя с. эюстярян бу вя йа дизяр кямиййятлярин бюлэцсц гистограмыны гурашдыран хцсуси програмларын кюмяйи иля ишлянир. Бу цсулла щяр шейдян яввял кибернетик системлярин мясяляляри щялл едилир.

Сосиал сащяляр вя ящалинин рифащынын имитасийа йолу иля тядгиги, онун формалашма амиллярини эириш параметрляри иля тясвир етмякля, адаптасийа модели гурулур. Бу заман зярури олан сон нятижянин формалашма динамикасыны тямин едян амилляр вя онларын дяйишмя щаллары тясвири йолла эксперимент едилир. Щяйат сывиййясинин имитасийа схемини уйьун олагаг тялябатын юдянилмясинин максимумлащдырылмасына тясир едян амиллярин тясир эцжцнц гиймятляндирмякля тясвир йолу гябул едилир. Бу схеми ашаьыдакы кими тясвир етмяк олар (щяк.8.4).

Схемдян эюрцндцйц кими, сосиал инкишафа даир синтез вя оптималлащдырма мясяляляринин эксперимент методу иля щялл едилмяси ццн бу экспериментя хидмят едян амиллярин сечилмяси, алгоритмляр вя машын програмлары системи бир сыра ялавя васитялярля тамамланыр. ЕЦМ-ин тядгигатчы-инсанла диалогону тямин едян

васитяяр, моделляшян системдә тядгигатчынын лазым билдйи дйишикликлярин едилмәси, щямчинин белә дйишикликлярин автоматик реъимдә едилмәси цццн мягсядйуьун сечмя проседурларынын тйшкил едилмәси технолоъи тяминат олараг социал инкишафын методолоъи прогнозуну эюстярир.



Схем 2.1. Ящалинин щйат сывийясинин имитасйя амилляри вя нятижяляри

Социал инкишаф вя социал щйат сон дйяря чохжящятли, бир-бири иля гаршылыгы, цзви ялагдә олан мцряккяб эюстярижиляр системи васитяси иля ифадя вя тядгиг олундуьундан онун тясвир, тядгиг олунмасы вя прогнозлашдырылмасы цццн бир сыра моделляр системиндян истифадя олунур.

Истяр бцццн социал щйатын инкишафынын, истярся дй онун айры-айры саяяляринин йарадылмасы бир тяряфдян ящалинин мадди

рифашщ шалынын юлкянин игтисади инкишаф эюстярижилляри иля ялагяляндирилмясини тямин едир, диэяр тяряфдян бу моделлярин сосиал-игтисади планлашдырманын, прогнозлашдырманын вя онларын идаря олунмасынын тьякмилляшдирилмяси цццн истифадя едилмясиня шяраит йарадыр. Сосиал щяйатын вя онун инкишафынын юйрянилмясиня системли йанашылмасынын реаллашдырылмасы методлары иля йанашы имитасийа моделиндян истифадя етмяк методикасы ящямийят кясб едир.

Имитасийа моделинин йарадылмасы, тьяцлили вя изащы сащясиндя Азярбайжан игтисадчыларынын ясярляриндя макросявиййяли вя щяйат сявиййясинин йцксялдилмяси тядбирляринин ясасландырылмасы цццн истифадя олунуб. Эюстярилян методолоъи йанашма базар игтисадиййаты шяраитиндя юз ящямиййятини сахлайыр. Кечмиш ССРИ-дя планлы тясяррцфат системинин мювжуд олдуьу вахтда имитасийа игтисади системин принципляри ясасында гурулмушдур. Лакин буна бахмайараг, амиллярин сечилмяси, мягсядлярин ясасландырылмасы, моделлярин гурулмасы, онларын тьяцлили принципляри юз ящямиййятини, елми-нцмуняви эцжцнц деляк олар ки, там сурятдя йеня дя сахламышдыр.

Сосиал инкишафын имитасийа модели дедикдя, ящалинин мадди рифашщ шалынын вя йа щяйат сявиййясинин, онун эялир вя хяржляринин йцксялдилмясини тямин едян сащялярин (ящалинин аиля тьяркиби групларынын динамикасы, онун истещлак маллары вя хидмятлярля тяминатынын, ящалинин эялир вя хяржляринин, онун сосиал мцдафияси сащяляринин вя с.-нин тяминатынын) динамикасынын прогнозлашдырылмасы баша дцщцлцр. Беляликля, сосиал инкишаф бир чох истещсал вя гейри-истещсал сащяляринин комплекс инкишафынын бирэя инкишафы, онларын интеграл бирлийинин динамикасы кими чыхыш едир. Тябиидир ки, тьяк-тьяк амилляр бцтцн бу сащялярин щамысынын айрылыгла инкишаф моделини щазырлайараг ятрафлы

тящпил едя билмяз, она эоря дя бу мцхтялиф сащяляр цаггында мцхтялиф моделляр вя прогнозлар мювжуддур. Мясялян, щяля совет дюрцндя эялирлярин бюлцщдцрцлмяси цаггында олан моделлярдян ян чох кумулятив формалашма модели, логнормал эялирляр модели вя мултипликатив модели, эялирлярин трансформасийа модели, бир сыра мцяллифлярин ещтимал-статистик модели эениш йайылмыш, мящз щямин мцяллифляр эюстярилян сащяляр цзяриндя ишлямишляр.

Уйьун олараг сосиал инкишафы тямин едян сащялярин прогнозлащдырылмасы юзцндя бир сыра аспектляри вя сащяляри бирлящдирир. Мясялян, тяляб вя истещлак бахымындан цч ясас йанашма методолозийасы вя уйьун моделляр типини: коррелятив-регрессив, норматив вя структур типляри бирлящдириг.

Сосаил инкишафын мягсядини тящкил едян халгын мадди-рифаш щалына юз мащийяти етибариля айры-айры сосиал-игтисади амилляр механизмляри комплексинин бирлийи нятижясиндя наил олунур. Бу механизмляр ися истещлак немятляринин бюлэцсц просеслярини тянзимляйир вя истещлакы формалашдырыр, щяйат сывийясини тядгиг едяркян вя прогнозлащдыраркян истифадя едилян ясас нязяри щипотезляри формалашмыш щякилдя аращдырмаьа имкан верир. Йанашма системи юзц щярти олараг мцстягил олан обьектлярин «критик говшаглар» щяклиндя айырды едилмясиня вя илкин чыхыш нюгтяляри йыьымынын, комплектинин тясвириня ясасланыр.

Юзлццндя зиддийятдян азад бир комплекс тящкил етмякля щяр бир эюстярижи сосиал инкишафын вя ящалинин мадди-рифаш щалынын мцяййян бир жящятини кифайят гядяр адекват сцрятдя якс етдирир. Бу эюстярижилярин систем бирлийи щяраитиндяки фяалийяти ися имитасийа характериня малик олмагла тясвири васитясиля мювжуд реаллыьы мцхтялиф адекватлыг дяряжясиндя якс етдирилир. Лакин бу имитасийа моделляри эириш вя чыхыш параметрляри арасындакы мцнасибятляри тякжя сятщи гайдада якс етдирмяйярк, тядгиг

едилян объектляр хас олан сяб-нятижя вь структурал-функционал ялагяляря яасланьр, бу сонунжулара яасланараг гьарлар гьбул едир, нятижяляр чьхарьр.

Хцуси оларак ону да гейд етмяк лазымдыр ки, апарылан ямялийят заманы имитасийа системиня дахил олан методлар вь моделляр ичярисиндя просеслярин вь щадисялярин «физики» мащийятини якс етдирян тящлиля вь моделляр цстцнлцк верилир. Бу заман истифадя олунан моделляр комплекси эялирлярин вь истещлакьн вь сосиал-игтисади просеслярин формалашмасында мцъийян стохастиклик олдуьуну гьбул едирляр, йяни реал сурятдя мьвжуд олан вь мцхтялиф истигамятлярдя тясир эюстярян амилляр юзцня хас олан тясир дьряжясиня уйьун оларак мцъийян ещтималлыг ситуасийасы йарадыр ки, онун да фонунда статистик ганунауйьунлуглар юзцнц приоритет, йахуд даими тяряддцдлярин орта вязийьяти кими тязащцр етдирир.

Сосиал инкишафын вь ящалинин мадди-рифашщ щалынын мцхтялиф элементляринин гиймятляндирилмяси цццн фьргли моделлярдя истифадя едилир. Мьсялян, ямякщаггы вь эялирлярин бюлэцсцнц тясвир етмяк цццн ики жцр йанашмадан истифадя олунур: эялирлярин формалашмасыны имитасийа едян моделляр вь моделлящдирилян просеслярин мащийятини дьрк етмяйя яасланан аппроксимасийа моделляри. Ямяйин юдянилмясиня даир ятрафлы ишлянмиш вь ямяли тьтбиг тапмыш ашаььдакы имитасийа моделляри мялумдур:

Ямякщаггынын формалашмасы модели, цмуми бюлэц модели вь ващид тариф тору яасында гурулмуш аналитик принципляр яасында формалашдырылыр. Базар игтисадийьаты щьраитиндя ямякщаггынын вь эялирлярин формалашмасында айры-айры амиллярин вь мянбьялярин тясирини гиймятляндирмяк вь щьмин амиллярин прогнозу нятижясиндя баш верян дьйишмялярин мейиллярини тясвир етмяк олар. Ямякщаггы базар игтисадийьаты щьраитиндя мцгавиля яасында баш верир. Мцгавиля принципи базарда ямяк ресурсларына тялябаты вь

ямяк ресурслары арасында нисбятляри нязря алмагла йанашы яцалинин йашайыш минимуму ццн зярури олан мадди немятляр вя хидмятля мцяййянляшир. Республикада минимум истещлак бцджяси минимум ямякцаггынын сывийясини мцяййянляшдирир. Минимум ямякцаггы дяйиширся, онун стимуллашдырыжы функцийасыны сахламаг ццн, орта айлыг ямякцаггынын игтисади саяцляр вя резионлар цзря дифференсасийасы яцямийят кясб едир. Ямякцаггынын минимум сывийяси ямякцаггына олан ялавяляр, диэяр мцавинят формалары вя онларын мябляьи иля мцяййянляшир. Ямякцаггынын дифференсасийасы ямяйин характери вя социал-игтисади, жьографи вя с. амиллярля мцяййянляшир.

Ямякцаггынын формалашмасы модели ямякцаггынын бюлэцсцнцн формалашмасы просесини тясвир етмякля ямяйин юдянилмяси шяртляри, ишчи гцввясинин гурулушу вя айры-айры ишчинин ямякцаггынын юлчцляри арасындакы кямийят асылылыгларыны якс етдирир. Бу амиллярин мянтиги схем цзря вящдяти имитасийа характери дашыйыр. Онун эиришиндя – ямяйин юдянилмяси шяртляри вя мяшьул олан ишчи гцввясинин ихтисас структуру, чыхышында ися ишчилярин ямякцаггынын сывийясиня эюря бюлцщдцрцлмяси дурур. Бу моделин кюмяйи иля щялл едиян мясялялярин ясас нцмуняси ямяйин юдянилмяси шяртляринин ямяк цагларынын дифференсасийасына тясириня аид олур. Щям дя беля гиймятляндирмя ола биляр ки, няинки бцтцн ямяк юдянилмяси системиня, щям дя онун айры-айры элементляриня дя, мясялян, тариф шяртляриня, щасилат нормасынын дяйишмясиня вя с. аид олсун.

Гейд едилмялидир ки, диэяр йанашма вя моделляр дя мцяййян хцсусийятляря малик олур. Лакин биз бурада билаваситя имитасийа моделляри щагда данышдыьымыза эюря ня мултипликатив модели эялирлярин трансформасийа модели, ня дя мювжуд ещтимал-статистик модел (даща дягиг десяк, моделлярин щямин жящяти) цзяриндя

дайанмайараг, ясаян моделлярин имитатив хцусиййятляри щаггында данышажавыг.

Эялирлярин имитасийа моделляри ичярисиндя юз ямяли истифадысяня эоря ян сямярляи оланы кумулятив формалашма моделидир. Бу модел ян ящямийятли амиллярин тясири алтында эялирлярин нежя формалашмасы мянзярясини йарадыр. Беля амилляр ямяйин юдянилмя сывиййяси, мяшьуллуг, аилянин йцклянмя сывиййяси, дювлят щимайячилийинин сывиййяси вя аилянин юлчцсцдцр. Бу модел щяля кечмиш ССРИ-дя илк реаллашма тапмыш олан олмагла ашаавыдакы кими ифады олунур:

$$h = \frac{v^1 (1 - \delta_r) (1 + \alpha)}{n} \quad (2.2.)$$

Бурада:

$щ$ – щяр няфяр дцщян эялир;

v^1 – яввялинси ишчинин ямякщяггы;

δ – яввялинси вя икинси ишчилярин ямяк щягларынын нисбяти;

p – икинси ишчилярин сайы;

α – мясму ямякщяггынын вя диэар пул дахилолмаларынын нисбяти;

n - аиля цзвляринин сайына эоря юлчцсцдцр.

Эялирлярин формалашмасы моделинин уйбун щесаблама ардыжыллыы мащийяти етибариля ишчилярин ямякщяггынын кямийятиня эоря бюлцщдцрцлмясинин мярщяляляр цзря аилялярин эялирляринин кямийятиня эоря бюлцщдцрцлмясиня чеврилмясиндя ибарятдир. Эялирлярин формалашмасы амилляринин ардыжыл сурятдя бир-бириня ялавя олунмасыны якс етдирмякля, кумулятив характер дашыйыр вя ики синиф мясялянин щялли цццн истифады олунур. Бунлардан бири эялирлярин диференсасийасынын тящлили вя айры-айры амиллярин буна тясиринин гиймятляндирилмяси иля, диэари ися ящалинин социал-игтисади вязийятини ясасландыран бир амиля –

эялирлярин дифференциаллашмасына ящалинин мадди тяминаты сащясиндяки мцхтялиф тядбирлярин тясиринин гиймятляндирилмяси иля ялагядарлыр. Гейд етмяк лазымдыр ки, йухарыда адыны чякдийимиз трансформасийа просесинин юзцня дя мцяййян имитасийа елементи хасдыр: бу юзцнц щяр няфяря дцщян эялирлярин орта кямиййятини мцяййянлящдирярякян, аилялярин демографик гурулушу вя «аиля йцклянмясинин» кямиййяти эюстярижиляриндян истифадя олунмасы заманы тязашцр етдирир.

Трансформасийанын имитасийа системи бюлэц механизминин мадди вя гейри-мадди истецсала, о жцмлядян сосиал сащялярин инкишафына тясирини гиймятляндирмяк цчцн ян сямяряли алятлярдян биридир. Бу систем ися жямиййятин бцтцн игтисади щяйатыны юзцндя якс етидрир.

Имитасийа методлары билаваситя экспериментал тядгигатларын практики апарылмасынын чох чятин олдуьу, йахуд щеч мцмкцн олмадыьы системлярдяки просесляр динамикасында экспериментал тядгигатлар апарылмасы цчцн алтернатив дяйишмя мейилляринин вя щесаблама цсулларынын эениш истифадя едилмясиня имкан йарадыр. Беля щалларла обьектин, йахуд просесин тягриби бир тясвири, йани онун имитасийасы йарадылыр. Сонра ися реал системин модели иля мцяййян щесаблама эксперименти апарылыр ки, бу да онун вязиййят параметрляринин, йахуд эириш тясирляринин вя йа бцтцн характеристикаларынын ейни вахтда дяйишдирилдийи заман онун юзцнц нежя апармасынын имитасийасы васитясиля щяйата кечирилир. Щям дя бу заман системин нечя реаксийа вермяси мцщащидя едилир, бунун ясасында да нятижялярин рационал интерпретасийасы щагда мцщакимя йцрцдцлцр.

Бязи щалларда имитасийа системин даща йахшы баша дцщцлмяси, онун ишини мцяййянлящдирян ясас амиллярин айырды едилмяси, юйрянилян системин фяалиййятиндя проблемляр мейдана эялмяси

сябяблярини дягигляшдирмяк цчцн тятбиг едилир. Бея тяцлил реал сурятдя фяалийят эюстярян системлярин тямилляшдирилмяси цчцн йол эюстяря биляр.

Имитасийа кюмяйи иля щямчинин йени идеяларын йохланылмасыны вя нцмайыш етдирилмясини реаллашдырмаг беяликля дя онларын гябул едилмясини, йахуд едилмямясини ясасландырмаг мцмкцн олур. Системлярин, о жцмлядян игтисади, сосиал системлярин тямилляшдирилмяси заманы кечид реьимляри, щеч дя истянилян кими асанлыгла кечмир. Бея щалларда имитасийа просеси кечид реьимлярини тядгиг етмяйя вя системин йахшылашдырылмасынын мярщяляляр цзря тяшкилини планлашдырмаьа имкан верир.

Щяр бир модел игтисади просеслярин тькья кямиййят жьщятлярини йох, щям дя кейфиййят жьщятлярини дя характеризя едир. Башга сюзля, о щямищя кейфиййят-кямиййят гурулушлу олур. Щятта яээр моделин ясас диггятини мцяййян игтисади обьектин кямиййят ялагяляриня йюнялдирся дя, о, обьектин кейфиййят тьбиятини даща дяриндян юйрянмяйя щяраит йарадыр. Бу ися о демякдир ки, нязяри-игтисади тядгигатларда, ейни иля сосиал инкищаф сащяляриндя имитасийа моделляринин тятбигинин ян мцщцм сащяляриндян бири игтисади просеслярин баш вермя структурунун вя ганунауьунлугларынын тящлилидир.

Базар игтисадиййаты щяраитиндя инсан-машын имитасийа системляринин тятбиги бьйцк реэионларын, йахуд юлкянин бцтюв игтисадиййаты цзря мьвжуд олан цмуми моделляри айры-айры (кичик) алтмоделляр щяклиндя «хырдаламаьа», бунунла да бязян чох мцряккьб машынларын чятин вя аз тятбиг олуна билдийи бир системи нисбятян садя, асылылыгларын эениш тятбиг олуна билдийи сащя иля явяз етмяйя имкан верир.

Сосиал инкищафын ижтимаи истецсалын инкищафына тьсирини

мцяйянляшдирмяли олан имитасийа системи, онлар арасындакы гаршылыглы тясир ялагялярини дцзэцн дярк едяряк эюстярмяли, онларын гапалы бир систем ямяля эятирдийини нязря алмалыдыр, мягсяд вя ресурс тяминаты арасында ялагяляри формалашдырыр.

2.3. Sosial müdafiənin proqnozu

Ящали рифащынын йцксялдилмяси йоллары вя мянбяляри дювлятин тянзимляння функцийасы вя онун механизмляринин тяшкили вя идаря едилмяси йоллары иля баш верир. Бу механизмляр систем щалында бири-бириня тясир вя ялагя дяряжясини нязря алмагла тятбиг олунан нормативляр вя сосиал рычаглар васитяси иля баш верир. Дювлятин трансферт функцийасы, сосиал систем олмагла, онун щимайядарлыг вя вязифя функцийасы кими реаллашыр. Бу функцийалар дювлятин игтисади эцжц вя ижтимаи мцщитин сосиал-демографик тяркибинин ясас яламятляри иля хцсусиляшир. Трансферт функцийасыны щяйата кечирмяк цццн потенсиал имканлар дювлят бцджяси, дювлят эялирляри, дювлятля ящали арасында мцнасибятлярин реаллашма механизмляри вя дювлятин ялиндя тятбиг олунан вя формалашан игтисади сийасятин ясас истигамятляри иля мцяйянляшир. Дювлятин щимайячилик сийасяти чевик вя мякан бахымындан эениш сащя олмагла ящалинин мювжуд щяйат сывийяси вя перспектив дяйишмялярин нятижяси кими чыхыш едир. Щимайячилик сийасяти дювлятин малийя-бцджя, эялирляр вя мцавинят системи иля мцяйянляшир вя ижра олунур. Дювлятин бцджя-верэи механизмляри щимайячилик сийасятинин реаллашма механизми олараг игтисади вя сосиал стимуллар вя мцдафия мягсядини эцдцр.

Дювлятин малийя потенциалы онун бцджя эялирляри вя хяржляринин формалашмасы вя реаллашмасы иля баш верир. Трансферт просеси дювлят эялирляринин ящали эялирляри

формасында истифадяси вя планлашмасынын методики ясасларыны вя прогнозларыны юзцндя бирляшдирир. Бу мягсядл ящали эялирляринин идаря олунмасында дювлятин ролу трансферт йолу иля дювлят бцджясиндян вя хцсуси вьсаитляр щесабына ящали эялирляриня тясир етмяк йоллары нязрядя тутулур.

Ящалинин трансферт эялирляри бцтювлцкдя дювлятин социал мягсяди вя ящалинин щяйат сьвиййясини тянзимлямяк сийасятини ящатя едир.

Трансферт эялирляринин малиййя мянбяляри, малиййя потенциалынын структуру, онун сацибкарлыг щцгуна уйьун олараг идаря олунмасы механизмярини юзцндя якс етдирир. Ящалинин трансферт эялирляри ящали эялир вя истецлакы бахымындан вя рифаща тясири мьвгейиндян тядгиг олурса да, онун тянзимлянлмяси сийасяти вя дювлят тянзимлянмяси цсуллары иля тядгиг олунур. Она эоря дя идаряетмя объект олараг трансферт эялирляри, щямчинин онун сацибляринин хяржляри кими юзцнц эюстярир.

Схемдян эюрцндцйц кими, дювлятин трансферт функцияси цнванлы, мягсядли вя сямьярилилик принципляри цзяриндя гурулур. Цнванлылыг, бирбаша социал мцдафияйя мяруз галан континэентлярин структуруну нязря алмагла щяйата кечирилир. Она эоря дя социал мцдафия системи гярар гябулу вя бу гярарларын реаллыьы, щямчинин цнванлылыьы иля реаллашыр. Дювлятин социал мцдафия мягсяди иля дювлят бцджясинин эялир вя хярж структурунда уйьун нормативляр вя методлар тятбиг едир.

Дювлят бцджясинин социал мцдафия мягсяди иля планлашдырдыьы вьсаитин топланмасы ццн социал сььорта системи, онун базасы вя сььорта нормалары тянзимлямя предмети олараг тящлил олунур вя прогнозлашдырылыр. Социал мцдафия фондунун эялир щиссясиндя социал сььорта мянбялярини артырмаг ццн ямякщаггы фондунун

дцзэцн гиймятляндирилмяси вя онун верэи базасы кими щесабы методики тядбирлярля баьлыдыр.

Трансферт эялирляринин вя хяржляринин прогнозлашдырылмасында иштирак едян амилляр вя база ейни дейил. Бахмайараг ки, баланс бахымындан онун эялир сывийяси хярж сывийясиня бярабярдир, анжаг тянзимлянтлямяси амилляри вя цсуллары конкрет механизмляр васитяси иля формалашдырылыр. Трансферт хяржляринин мянбяуи бцтювлцкдя дювлят бцджясинин эялирляри ола билир. Лакин цнванлы вя стимул йаратмаг цццн трансферт хяржляринин субъектлярини уйьун эялирлярин формалашмасында иштирак пайыны тянзимлямяк, елми ясасларла тяртиб олунмуш методики тювсийяляр вя конкрет ганунверижилик нормалары иля баьлыдыр.

Трансферт хяржляри ящалинин азтяминатлы аиляляринин сайы, пенсийачылар вя мцавинят системи иля баьлыдыр. Щямчинин пулсуз тящсил вя сывийя системинын хидмятиндян истифадя едян континэентляр вя аиляляр цццн трансферт эялирляри ролуну ойнайыр. Трансферт эялирлярини мцяййян едян ясас игтисади амил ящалинин йохсуллуг щядди вя эялир сывийяси тящкил едир.

Трансферт эялирляринин мотиви онун формалашмасында иштирак едян ящали группларынын игтисади вязийяти, пенсийачы кими ямяк просесиндя активлийи вя йахуд сосиал пенсийасы кими ялиллик дяряжяси иля мцяййянляшир. Трансферт эялирляри дювлят бцджясинин imkanлары, орта щяйат сывийяси эюстярижилляри вя минимум истещлак бцджяси цццн зярури олан пул эялирляринин дяйишмя динамикасы иля мцяййянляшир. Она эюря дя трансферт эялирляри интеграл эюстярижи олараг цмуми дахили мящсулун артымы вя сосиал континэентлярин сайынын дяйишмя динамикасы иля мцяййянляшир.

Трансферт эялирляри ящалинин мяжмуу эялирляринин мцяййян щиссяси олмагла, ящали группларынын йашайышынын гисмян тямин

олунмасы, йахуд бир чох груп ящали цццн йашайыш вьсаитинин мяжмууну тяшкил едир. Беля ки, пенсийанын артым темпи, бцтбвлцкдя цмуми дахили мящсулун артымы вь йашайыш цццн зьрури олан мящсуллары вь хидмятлярин гиймятинин дяйишмяси иля баш верир. Тялябин дяйишмяси цццн мяжмуу эялирлярин амили олараг трансферт эялирляри сосиал демографик груп ящали цццн ейни рол ойнамыр. Ев тясяррцфатында пул эялирляринин гурулушу онун дизяр эялирляринин артмасы иля дяйишир.

Ещтийаж минимуму иля жари аиля эялирляри вь фьрди эялирляр арасында фьрг цнванлы сосиал йардымын цнваныны вь онун мябляьини мцяййян едир.

$$\bar{E} = E^{\text{мин}} - Ж_{\text{ф}} - \text{фьрди эялирляр} \quad (2.3.)$$

$$\bar{C} = (E^{\text{мин}} - Ж_{\text{ф}})n - \text{аиля эялирляри} \quad (2.4)$$

Бурада, $E^{\text{мин}}$ – ещтийаж минимуму;

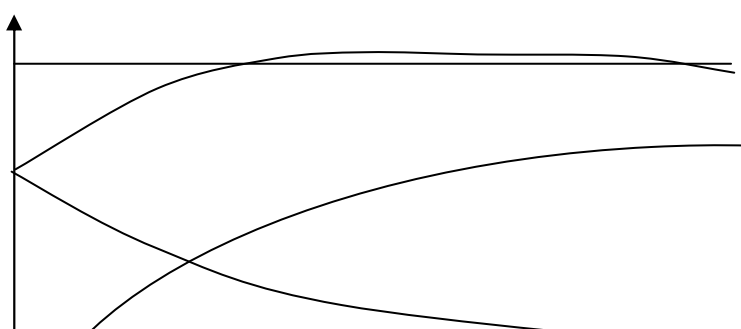
$Ж_{\text{ф}}$ - фьрди адамбашына дцщян эялирляр;

n – аиля цзвляринин сайы;

$Ж^a$ – трансфертлярин щяр бир аиля цзвцня верилян щяжми;

\bar{C} - аиля цзря трансфертлярин щяжми.

Беля ки, щяр бир трансфертин мянбь вь субьекти динамик дяйишмя амиллярия маликдир. Трансферт эялирляри даима гиймятляндирмяк методикасыны тяляб едир. Ещтийаж минимумунун щесаблинмасы вь жари эялирлярин дяйишмя методикасындан асылыдыр. График олараг бу тянзимлямя механизмяри ашаьыдакы мейиллярин дяйишмяси иля тянзимлямяк олар.



Э(т) ещтийас минимуму

Жари эялирляр

Трансферт эялирляр

Ещтийаж минимуму щесаблама параметри олага, мязмуну вя сывиййяси етибари иля сосиал тянзимлямя объекти ролуну ойнайыр. Ещтийаж минимуму мцтярягги дяйишмя характериня маликдир. Бея ки, истещлак сферасында мящсул вя хидмятлярин гиймятинин дяйишмяси, ящалинин эцзаранынын йцксялдилмяси мягсяди ещтийаж минимумунун минимум ямякщаггына бярабяр тутулмасы концепсийасы иля тянзимлянир. Концептуал бахымдан ещтийаж минимумунун йашайыш минимумуна йахынлашмасы мейилляри ясас эютцрцлцр. Йашайыш минимуму щесаб эюстярижиси олмагла игтисади системдя баш верян дяйишикликляр тьякмилляшир.

Сосиал трансфертлярин планлашмасы эялирлярин гиймятляндирилмяси методикасы юз актуаллыьы иля хцсуси ящямиййят кясб едир. Бея ки, жари эялирлярин гиймятляндирилмяси онун адамбашына дцщян мябляьи, трансферт эялирляринин мябляьини мцяййян едир. Жари эялирлярин гиймятляндирилмяси ямлакын гиймяти, ондан истифадянин вя мянфяятин щесабланмасынын йени методикасыны ясасландырыр. Жари эялирлярин гиймятляндирилмяси методикасы, цнванлы сосиал йардыма мцражият едян шяхслярин аиля эялирляринин щесабланмасы методикасы иля апарылыр. Бея ки, аиля цзвяляринин ямякщаггы, пенсийа, хцсуси тьяяррцфатындакы олан эялирляр вя дизяр аилялярин йардымлар вя натурал бяхшишляри цнванлы сосиал йардымынын континэенти олмасына тьясир едир. Тябии ки, бу эялирлярин

щесаблианмасында мцвафиг ижра органларынын субъектив тясирляри мювжуд олур. Бу субъективлик айры-айры реэионлара вя ящали групплары цзря юзцнцн спесифик зиддийятляри вя тящриф олунмуш эюстярижилярини формалашдырыр.

Цнванлы сосиал йардымын цмуми мябляьинин бцджя хяржляри чярчивясиндя тясдиги онун прогнозлашдырылмасынын адекват реаллыьы вя йохсуллуьун дяйишмяси динамикасыны уйьун тянзимлянилмяси цсулларынын тяртибини тяляб едир. Цнванлы сосиал йардымын мцяййян едилмясиндя азентлярин вя мцвафиг ижрачыларын ролуну нязря алмаг важиблийи мейдана чыхыр. Она эюря дя эялирлярин гиймятляндирилмяси мцасир базар игтисадийяты шяраитиндя трансферт хяржляринин прогнозлашдырылмасы, онун истещсалчылар арасында бюлэцсц вя йенидян бюлэцсц механизмяринин тямилляшмяси иля баьлыдр.

Пенсийа эялирляри сосиал вя ямяк пенсийачыларынын ещтийажларыны юдямяк цццн кечмиш ямяйин кямийят вя кейфийятиня вя щямчинин жари истещлак тялябатыны юдямяк имканларыны нязря алмагла апарылыр. О жцмлядян, пенсийаларын мябляьы, онун дифференсасийасы вя артым мейилляри елми ясасларла тянзимлянир.

Сосиал хяржляри тянзимлямяк цццн норматив хярж структурларындан истифадя олунур. Беля ки, щяр бир сосиал хяржин стандартлара уйьун нормативляри нязря алмагла бцджядян вя хцсуси вясаитлярдян айрылан сосиал хяржлярин сямярляли истифадясиня нязарят едилир.

Сосиал хяржлярин идаря едилмяси, малиййя мянбяляри вя сацибкарларын верэи вя юдямяляр гаршысында ганунверижиликля жавабдещлийини мцяййянляшдирир. Онун аудит вя малиййя щесабатыны даща дягиг нормативляря уйьун низамланмасына шяраит йарадыр. Азярбайжанда сосиал мцавинятлар системинин

хцусиййятляри ящалинин социал-демографик вязиййяти вь онун йохсуллуь щяддинин дяйишмяси динамикасы иля баьлыдыр. Ящалинин мяшьулуь сьвиййяси щяр бир ишчийя дцщян ишлямяйянлярин сайы, онун дювлят мцавинатчысы олмаг цццн ясас олур. Адамбашына дцщян эялир сьвиййяси истещлак нормалары вь истещлакын гурулушундакы айры-айры мящсулларын хцуси чькиси, ящалинин щяйат сьвиййясиня эоря пайланмасы ганунауьунлуьуну мцяййянляшдирир. Бу да юз нувбьсиндя эцзяштя вь мцавинятларын ясас истигамятлярини вь онларын гцтбляшмяси сьвиййясини мцяййянляшдирир. Дцнйа юлкяляри сьвиййясиндя адамбашына дцщян цмуми дахили мящсулун щяжми, щямин юлкянин йохсуллуь щяддини мцяййян едир вь дцнйа юлкяляри арасында щяйат сьвиййясиня эоря инкишаф динамикасыны мцяййянляшдирир.

Йохсуллуьун льяви игтисади инкишафла тямин олунур. Беля ки, игтисади артымла йанашы ящалинин азтяминатлы группарына йардым програмлары йохсуллуьун льяви цццн тядбирлярин ясас истигамятляриндя биридир. Социал щяраит социал инфраструктурун йарадылмасы, щямин инфраструктурдан истифадя щесабына йохсуллуьун льявиня щяраит йарадылыр.

Ящалинин социал-демографик тяркиби, ялиллярин сайы вь онларын ялиллик дяряжяси, ишсизлик мцаивянтляри социал йардымларла тямин олунур. Социал мцавинятлар ялябахымлылыг дейил, щяйат щяраити цццн стимул йаратмагла баш верир. Она эоря дя дювлятин социал сийасятинин ясас истигамяти олараг ящалинин щяйат сьвиййясинин мейарына эоря пайланма ганунауьунлуьунун дяйишмя динамикасыны гиймятляндирмякля баш вермялидир. Ящалинин эялирляри сьвиййясиня эоря пайланмасы онун социал мцавинят системини йарадыр. Беля ки, адамбашына дцщян эялир сьвиййяси, щямин аиля вь ящали группарынын истещлак давранышыны, алыжылыг габилййятини,

йыым потенциалыны вә щәмчинин социал фәаллыыны формалашдырыр.

Трансферт әлирляри натурал вә дәяр формасында реаллашыр. Бея ки, натурал әлирлярин яса с мянбәи дүвлят бәдҗәсиндән әтәминатлы аиләлярин мадди вәзийәтини йахшылашдырмаг цәң истифәдә олунан социал сәорта, тибби сәорта, пулсуз хидмәт вә әцәштли юдәмәляр системинин тәтбиги илә мәкәң олур.

Аз тәминатлыын йаранма сәбәбляри, аилә тәркиби, чохшаглылыг вә ишсизликлә бәлы олдугда дүвлятин социал функциясы уйбун механизмляр вәситәсилә реаллашыр.

Социал сәорта, дифференциал социал верәиләр, щәгуги вә физики шәхсләрдән тутулан верәиләр социал тәминат мягсәди илә дифференциаллашыр. Бея ки, аз тәминатлы аиләляр цәң социал сәортанын малийәләшдирилмәси мянбәи дүвлят бәдҗәси йолу илә баш верир. Тибби сәорта системиндә йохсул аиләляр, пенсиячылар вә ялилляр цәң тибби сәортанын малийә мянбәинин дүвлят бәдҗәси тәшкил едир. Дүвлят бәдҗәсинин социал сәорта вә социал объектлярин хәржляринә йәрдым йолу илә тәнзимләмә сийәсти ящәлинин фәрди хәржлярини әзалдыр, даща чох мадди вә хидмәт истәшләкәни artırir.

Трансферт системиндә әцәштляр әтәминатлы вә ямяк габилйәтини итирмиш, йахуд вәтән мәщәрибәси, Гарабаын ишәлы заманы юз сәламлыыны итирмиш шәхсләр, шәщид аиләляри цәң верилән мәвәниятлар нәзәрдә тутулур. Бу мәвәниятлярин щәр биринин мәййән мягсәди вә онларын дәйишмә мейилляри игтисәди яса сландырма методикасы вә механизмляри, юлкә игтисәдийәтинин инкишәф параметрляри вә мәййән социал гәйәларынын фәаллыы илә мәййәнләшир.

Социал мәвәниятляр мягсәдли вә цәнванлы характер дашымагла реал щәйәт щәраити вә щәйәт тәләби цәң зәрури олан мадди вә мянәви

немятлярин мяжмуу иля мцяйянляшир. Бея ки, щяйат шяраити ццн зярури олан мадди вя мяняви немятлярин мцхтялиф сосиал-демографик вя tərkiбdə инсанлар ццн фярди формада ясасландырылмасы, дювлятин трансферт айырмаларынын игтисади вя планлашма базасыны мцяйянляшдирир.

ЫЫЫ ФЯСИЛ. Sosial-mədəni sahələrinin proqnozlaşmasının istifadə mexanizmləri

3.1. iqtisadi artımın sosial nəticələrinin təkmilləşməsi

Базар игтисадийаты шяраитндя эялир щяр бир игтисади ямялийатын сон мягсядини, истещсалын сонракы эенишляндирилмясинин вя инсанларын нормал шяхси истещлакынын ясасыны тяшкил едир.

Эялирлярин бюлцшдцрцлмяси, бу просесдя гейри-бярабярлик (дифференсасиаллашманын) олмасы ян мцщцм сосиал ядалят приснипляриндян бири кими чыхыш едир. Щям дя бурада мясяляни цмуми шыкилдя гоймаг, эялирлярин гейри-бярабярлийинин, йахуд дифференсасийасынын олмасы дцзэцндцр, йохса олмамасы кими суал вермяк ня дцзэцн, ня дя сосиал ядалятя уйьун эялмязди. Ясас принцип ондан ибарятдир ки, щяр кяс юз ямяйинин мцгабилиндя, чяқдийи зящмятя эюря эялир ала билсин. Бея олан щалда эялирлярин щям бярабяр, щям дя гейри-бярабяр бюлцшдцрцлмяси дцзэцн оларды. Яксиня, яэяр алынан эялир юз зящмятинин явязини ала билмирся, онда щяр ики щалы сосиал ядалят принципя уйьун эялян щесаб етмяк олмаз.

Цмуми шыкилдя эютцрсяк, эялирлярин гейри-бярабяр бюлэцсц вя йа дифференсасийасы базар игтисадийатынын фундаментал

принсипляриндян бири, онун сямьярляи фяалийятинин зярури шярти, инсан тябиятиня уйьун олараг, онун мотивасийасынын ясасыдыр. Ислащатларын башланмасы иля базар мцнасибятляриня кечмяк, диэяр сосиалист юкяляриндя вя республикаларында олдуьу кими Азярбайжанда да, лабцд олараг жямийятин эялирляриня эюря диференсиаллашмасына, ящали тябьяляри вя груплары арасындакы фярглярин артмасына сябяб олду. Бу юз яксини статистик мялуматларында ящалинин десил вя квинтил эялирлярин арасындакы фярглярин артмасында тапмышдыр.

Артыг яввяллярдя эюстярдийимиз кими, беля фярглярин йаранмасы жямийятдя сосиал эярэинлик, сосиал партлайыш тящлцкяси йарадыр. Она эюря дя эялирлярин диференсасийасы, онун моделляшдирилмяси мцщцм ижтимаи ящямийят кясб етмякля, дьвлятин игтисади сийасятинин ясас элементляриндян бирини тяшкил едир.

Ящали эялирляринин, онун адамбашына дцшян сывийясиня эюря бюлэцсц алыжылыг габилыйятини мцяййян едир. Бу бюлэц эялирлярин динамикасында баш верян дяйишмялярин параметрлярини гиймятляндирмякля онларын структур моделини вя амилляр цзря дяйишмя динамикасыны ашкар етмяйя имкан верир.

Эялирлярин динамикасында аилялярин вя инсанларын алдыглары эялирлярдяки фярг айры-айры шахсларин габилыйятиндя, саьламлыьында, ишляйянлярин сайында, ихтисас сывийясиндя, мцлкийятин щяжминдя, мьвжуд олан фярглярдян иряли эялир. Базар игтисадийяты щяраитиндя, эялир ямяк фяалийятиндян, мцлкийятдян, сацибкарлыг фяалийятиндян, борж пуллардан, баьыш-ламалардан, трансферт юдямялярдян йарана биляр. Беляликля, эялирлярин диференсиаллашмасынын вя онун сябябляринин тящлили, юйрянилмяси, бунун цццн ися онун моделляшдирилмяси мцщцм ижтимаи-сийаси вя сосиал ящямийят кясб едир.

Эялирлярин ящали груплары цзря диференсиаллашмасынын

| | | | | | | |
|------|-------|-------|----------|-------|----------------|--------------|
| 1 | | | | | | |
| 2 | | | | | | |
| 3 | | | | | | |
| u | n_u | D_u | d_{uj} | Q_u | $q_{u\bar{j}}$ | ΔS_u |
| . | | | | | | |
| . | | | | | | |
| . | | | | | | |
| Сяги | N | D | | Q | | ΔS |

$$N = \sum_i n_i; \quad Q = \sum_{ij} q_{ij}; \quad D_i = \sum_{ij} d_{ij}; \quad Q_i = \sum_{ij} q_{ij}; \quad \Delta S = \sum_i \Delta S_i$$

$$Q_i = \sum_j q_{ij}; \quad D_j = \sum_i d_{ij}; \quad D = \sum_{ij} d_{ij}.$$

Схем.3.1. Аилялярин эялир вя истещлакынын дифференциаллашмыш балансы

Эялирляр балансынын ялавя жядвялляриня аилялярин жинс-йаш вя сосиал тяркиби, пулсуз дахилолмалар вя ижтимаи фондлардан верилян имтийазлар, ящалинин мянзил шяраитини якс етдирянляр дахилдир. Беля жядвяллярин сайы ящалинин щяйат сявиййясини мцяййян едян йени амилляр мейдана эялдикжя артыр. Эялирлярин дифференсасийаллашмасы щагдакы щесабат балансларынын ясас функцийасы гаршылыгы сурятдя узлашдырылмыш эюстярижиляр системинин йарадылмасындан ибарятдир. Бу эюстярижиляр ися аиля груплары вя бцтювлцкдя ящали цзя эялир вя истещлакын нисбятини характеризя едирляр. Она эюря дя группащдырма яламяти олага ярази вя аилянин сосиал мянсубиййяти, щямчинин щяр бир аиля цзвця дцщян мяжму эялир кямиййяти иля ифадя олунан мадди тяминат сявиййяси эютцрцлцр.

Дифференсасийаллашмыш эялир баланслары цч типдян олан

сосоал-игтисади мясялялярин щяллиня имкан верир:

- 1) Таразлашдырылмыш статистика базасынын йарадылмасы;
- 2) Юлкянин яразиси вя ящалинин сосиал-игтисади групплары цзря эюстярижиллярини динамикасыны дяриндян тящлил вя мцгайися етмяк;
- 3) Ящалинин щяйат сывийясини йцксялтмяк цзря тядбирлярин прогнозлашдырылмасы вя ясасландырылмасы.

Щяйат сывийясинин там тясвириня наил олмаг ццн мцхтялиф статистик мяжмуялярдя мювжуд олан мялуматларыны, баланс вя сащя статистикасы, сечмя тядгигатларын материаллары вя с. бирмяшдирмяк лазымдыр. Бу бирляшмя ися механики гайдада баш вермир, бцтцн ящали вя ящалинин айры-айры групплары ццн анлашылан информасийа системи йаратмаг мягсяди эцдцр.

Ящалинин эялир вя истещлакынын диференсасийаллашмыш балансы халгын мадди-рифашщ щалынын нисбятян йени гайдада характеризя едилмясидир. Онда эялир вя истещлакын формалашмасы просесинин ващид бир комплекс щякилдя тягдим олунмасы, бюлэц мцнасибятляринин истещлакын структурона тясирини мцяййянляшдирмяк ццн чох важибдир. Бцтцн бунлар няинки эялирлярин бюлцщдцрцлмясиндя вя истифадя олунмасындакы мейилляри эюрмяйя, щямчинин мцхтялиф сывиййяли тяминаты олан аиля групплары щаггында дцзэцн мялуматлар алмаьа вя онларын щяйат сывийясинин мцхтялиф интеграл характерляри иля там узлашдырмаьа имкан верир. Эялир вя истещлакын планлы диференсасийаллашмыш балансы хцсуси моделляр чярчивясиндя йериня йетирилян тядгигатларын нятижяляринин ващид схемдя системляшдирмякдян ялавя эюстярилян тядбирлярин ящалинин айры-айры категорияларына тясирини дя якс етдирир.

Истещакын структуру щесапланаркян, экстраполйатив йанашманын ики модификасийасы тятбиг едилир. Амма щяр ики щалда яввялжя эялирлярдян истифадя олунмасынын ясас истигамятляри, верэиляр,

юдямляр, гянаятлярин артмасы, ямтяя вя хидмятляр алынмасына чякилян хяржляр вя с. айдынлашдырылыр вя айырды едилір. Сонра ися айры-айры ямтяя вя хидмят нувляри цзря хяржлярин дезагрегасийасы щяйата кечирилір.

Яэяр гаршыдакы мягсяд бюлэц механизминин аилялярин тялябатынын юдянилмяси сывийясиня тясирини (бу ися эялирлярин гейри-бярэбяр бюлэцц иля ялагядардыр) айдынлашдырмагдан ибарятдирся онда интеграл эюстярижиляринин ясас щиссяси мялум олан биринжи модификасийанын методундан истифады едилір. Бунларын ящямийяти ися моделляр цзря щесабатыларын интеграл характеристикаларын, гянаятин вя тялябин нятижясиня эюря мцяйянляшдирилір.

Планлы диференсиаллы балансын (ПДБ) экстраполйатив йанашманын икинжи модификасийасы заманы бу баланс бцтцн ящалинин вя аилялярин айры-айры сосиал вя игтисади группларынын чякдийи мясряфлярин структурунун планлашдырылмасы иши йериня йетирилір. Бу заман ПДБ айры-айры эялир группларынын прогнозундан мцяйян сосиал мянсубийятдян олан эюстярижиляря кечмяйи тямин едир.

Бцтцн бу щесабламалар заманы алынан нятижялярин дягиглийи илкин щесабламаларын ня дяряжяды дцзэцн апарылмасындан асылы олур.

Эялирлярин диференсиаллашмасы щяйатда юзцнц сосиал группларын щяйат сярэитинин бярэбярсизлийи щяклиндя эюстярир.

Эялирлярин диференсасийасы истещлакын вя йашайыш сывийясинин гцтбляшмясини йарадыр. Игтисадийят йохсуллуьун льяви тядбирляринин ясасландырылмасы ццн важибдир. Бу диференсасийалашманын щамарланмасы мяжбури механизмляр васитясиля дейил, стимул йаратмаг мягсяди иля елми принципляр ясасында гурулмалыдыр. О жцмлядян, елми ясасларла, объектив зярури

амилляр васитяси иля дифференсасийа баш вермишдирся, онун арадан галдырылмасында дювлят сийасяти, сацибкарлыг фяалийяти вя фярди тяшяббцс дя мцяййян рол ойнайыр. Дифференсасийанын илкин шярти олан ямяк просеси, сонракы эялирлярин динамикасына вя онларын яасландырылмасына сябяб олмагла, методики тяминат верир. Бея ки, ямякцаггы дифференсасийасы, пенсийа вя эялир дифференсасийасыны йарадыр. Сацибкарлыг фяалийятинин тяшяббцскарлыьына стимул йаратмагла фярди эялирлярин вя мяжмуу эялирлярин цмуми артымына сябяб олур.

Дифференциаллашма объектив эюстярижиляр иля баьландыгда щяр бир амилин дифференциаллашма дяряжясиня тясир эцжц гиймятляндирилир вя щямин амилляр тянзимлянян вя идаря олунан мягсядляря табе олурса, онда тясир эцжцнц сахламаг шярти иля перспектив дифференсасийа сявиййяси щаггында щипотез вермяк мцмкндцр. Фикримизжя, ящалинин тябии артымы, онун аиля тяркиби, демографик просесляр, иш йерляринин ачылмасы вя онларын хяржляринин йашайыш минимуму щяддиня чатдырылмасы тябияти етибари иля гиймятляндирилян вя юлчцляр кямиййятляр олмагла дифференциаллашманын нормаллашдырылмасы цццн дювлят сийасятинин ясасы ола биляр. Бу ися прогноз эюстярижиляриндя юз яксини тапыр.

3.2. Gəlirlərin differensasiyası və bölgü münasibətlərinin təkmilləşməsi

Сосиал-игтисади ролуна эюря мцавинятлар системи айры-айры сосиал-демографик вя щяйат сявиййясинин дифференсасийасына эюря тянзимляйижи вя кечид характерли тядбирляр кими реаллашыр. Щяр бир юлкядя игтисади вя сосиал мцавинят системи, ящали вя йашайыш

цццн зярури олан мадди вя мяняви немятлярин системи иля уйьунлашыр. Она эюря дя ещтийаж минимуму республика ящалисинин ещтийажлары оланларынын характеристикалары иля гиймятляндириллр. Беля ки, ялиллик сывиййяси, фактики мадди вязиййятин ещтийаж минимумундан узаглашма сывиййяси базис олага мцавинят системини, онун дифференсасийасыны вя йашайыш цццн зярури олан мадди вя мяняви немятляря нисбятдя тялябатын юдянилмя дяряжясини мцяййянляшдирилр. Мцавинятдя гцтбляшмя сосиал-демографик ящали группларына вя елми ясасларла тяртиб олунмуш сосиал-игтисади нормативляря эюря фярглянмяли вя юлкядя баш верян игтисади артым, инфлясийа, йахуд сосиал юдямяляри нязря алмагла даща чевик коррексийа олунмалы вя идаряетмя механизми кими истифадя олунмалыдыр.

Трансфертлярин дифференсасийасы фярди учот вя щямчинин норматив щяйат сывиййясиндя фярглянмя дяряжясиня уйьун олага гиймятляндирилир вя прогнозлашдырылыр. Бу заман сосиал мцавинятлар. Гцтбляшмя сывиййясини сахламагла фярди щяйат сывиййяси вя физики вя щцгуги шяхслярин игтисади вя сосиал нятижяляри иля баьланмалыдыр. Она эюря дя эцзяшт вя трансферт хяржляринин цванына чатмасы вя исрафчылыьына йол вермямяси цццн онун сосиал нормативляря уйьун планлашмасы вя фярди хидмятляря ещтийажлара эюря бюлэцсц ялверишли вариант олмагла стимул йарада биллр.

Трансферт эялирляри вя хяржляри дювлят вя ящали, айры-айры тясяррцфат субйектляри иля ящали арасында щямчинин эялир сывиййясиня эюря фярглянмян ящали групплары арасында баш верилр. Бу ялагялярин щяр бири гейри-сялист вя тясадцфц амиллярдя асылы олага формалашмасы олуб, онларын статистик гиймятляндирилмяси мцшащидя вя сон мящсулла юлчцлцр.

Ящали эялирляриндя трансфертляр щяр бир аилянин *üzlərinin* мяшьуллуг сывиййяси, мяшьуллуг сащяси, сащя тяркиби вя пулсуз хидмят, йахуд цнванлы сосиал йардымларын континэентляри сайындан хейли асылыдыр. Она эюря дя аиля эялирляри мяжмуу эялирляр иля юлчллдцйц цццн бязи трансферт субйектляринин алыжысы вя йахуд онун щесабына айрылан вьсаитин щяжми диэяр аиля цзвляринин эялирляри щесабына компенсация олунур, йахуд итирилир. Беяликля, трансферт эялирляринин ики ясас истигамятдя глобал вя фярди истигамятдя щесаблинамасында мцяййян зиддийятляр вя фяргляр алыныр. Бея ки, адамбашына дцщян цмуми дахили мящсулун щяжми йохсуллуг щяддинин минимум олмасыны эюстярир. Амма щягиги йохсуллуг щядди конкрет ящали эялирляри вя онларын алыжылыг габилыйяти вя истещлак структуру иля мцяййянляшир. Минимум истещлак сябятинин орта статистик эюстярижиси вя йахуд истещлак давранышы бахымындан, онун структурона дахил олан ямтя вя хидмятлярин бязи аиля истещлакы структуронда олмамасы дахили щяйат сывиййяси гурулушунда фяргляри йарадыр.

Беяликля, трансферт эялирлярин аиля вя йахуд айры-айры сосиал-демографик тяркибдя олан ящали груплары цзя щесаблинамасы, сон нятижядя гцтбляшмяни азалдыр вя трансферт хяржляринин конкрет субйектя дейил, онун йашадыьы ижма вя аилядя сорулмасына сябяб олур. Трасфертлярин малийя мянбяйи мяркъзляшдирилмиш эялир вя хцсуси эялирляр щесабына баш верир. О жцмлядян, хцсуси эялир кими сащибкарларын хцсуси вьсаитляри мцяййян груп ящали цццн, йахуд пулсуз хидмят сферасы олараг истещлакчылара верилир. О жцмлядян, тящсил, сящийя, еколоьи мцщит, щящяр агломерасийасы, пулсуз хидмят сферасындан истещлак, щямин сащялярля даща чох баьлы олан инсанлар цццн даща сямярляли мцщит вя йцкъяк истещлак сывиййяси йарадыр.

Пулсуз саясийя ожаглары дүвлят тэряфиндя малыйяляшдирилдийи цчн саясийя хидмятиндя хясталийя эоря интенсив итифадя едянин трансферт эялирляри саясийя хидмятинин истифадыси иля ютцрцлцр. Беяликля, жямийятдя сосиал дүвлятин ролу щямчинин юз ящалиси цчн йаратдыы сосиал сферанын истифадя дяржяси иля дя баьлыдыр. Беяликля, сосиал фяргляр тябии олса да, онун бцтүвлцкдя жямийятдянин истифадя етдийи трансфертляр щямин дүвлятин сосиал эцжц иля вя дүвлятин «сосиаллыы» иля баьлыдыр. Бу нязяри мцлащизяляр мцяййян ганунауьунлуглары иля сечилмялидир. Сон нятижядя ядалят принципи позулса да сосиал вязифя кими дүвлят вя жямийятин функцийасы кими гябул олундуьу цчн идаря олунур.

Трансферт эялирляри вя хяржляри арасында таразлы баьлылыг цчн щямин хяржлярин истифадысиня норматив мясряф системи, щяр щансы пулсуз хидмятин сон мящсулун хяржлярдянин асылы мейилляри вя ганунауьунлуглары ашкар принциплярля мцяййянляшир.

Малийя ашкарлыы системи трансферт хяржляринин прогнозлащдырылмасы, сонра ися онларын истифадыси иля хяржляри арасында таразлыын горунмасы мягсяди иля гаршылыглы щесабат жядвялляри тяртиб олунур.

Трансфертлярин мяркъязляшдирилмиш эялирляр щесабына малыйяляшдирилмяси, бцтүвлцкдя щамыйа мянсуб олан бцдядянин азалмалара сябяб олур. Лакин сосиал дүвлятин вязифяляри олараг мяркъязляшдирилмиш эялирлярин йаранма тябияти, щамыйа мяхсус олан ресурсларын сатышы вя истифадыси йолу иля баш вердийиня эоря принципал олараг онун цнванлы истифадысиндя бцтүвлцкдя ящалинин иштиракы тямин олунмуш олур. Она эоря дя трансферт эялирляри иля бцтүвлцкдя бцджя эялирляри арасында оптимал юлцц вя щямчинин мцяййян норматив нисбятляр олмалыдыр. Трансфертля йашайан ящали юзцнцн йашамаг тэрязиня эоря орта тяминат

сывиййясиндян ашабы олса да, онун орта сывиййяя чатылмасы стимул олага тямин олунмалыдыр. Беяликля, мцавинят системинин ашабы салынмасы, бирбаша бцджя хяржляри иля, йахуд физики вя щцгуги шахсларин цнванлы айырмалары иля ганунверижиликля тязим олунмагла бцджя ресурсларынын шяффаф истифадысяня шяраит йаратмыш олур. Она эоря дя тязимлямя сийасяти олага трансферт эялирляри вя хяржляри арасында ялагя елми яасларла тяртиб олунмуш методлар вя механизмяр васитяси иля щялл олунур. Трансферт эялирляри щяр бир фярдин шахси фяаллыыны, онун сярянжамында олан ресурсларын истифады дяряжясини азалтмамалы вя даща чох шяффаф формада истифады стимуллары йаратмалыдыр.

3.3. Yaşayış minimumu və istehlak büdcəsinin tərtibi

Ящалинин щяйат сывиййясинин мювжуд вязиййяти вя онун йцксялдилмясиндя гцтбляшмя амилини нязря алмаг мягсяди иля йашайыш минимумунун юлчцлмяси, онун дяйишмя мейилляри вя яас амилляринин тязимлянямясинин методики аспектляр кясб едир. Ящалинин минимум йашайыш сывиййяси, йохсуллуг щядди, йохсуллуг сывиййяси, ещтийат минимуму вя онларын щесаблианмасында тясир едян амиллярин динамикасы яас рол ойнайыр. Йашайыш минимуму минимум истещлак бцджяси иля мцяййяняшир. Йашайыш минимумунун ящали эялирляри вя истещлакы системиндя истифадысяи ццн ганунверижилик базасы мющкямлянямялидир. Йашайыш минимумунун щесаблианмасы методикасынын тямилляшмяси, истещлак структурунун тямилляшмяси, хяржляринин тямилляшмясиндя йашайыш минимумдан истифады механизмяри эюстярилмялидир.

Йашайыш минимуму минимум ямякщягынын вя орта айлыг ямякщягы сывиййясини мцяййян етмяк ццн истифады олунур. Бея ки, минимум ямякщягынын сывиййяси вя минимум пенсия, о жцмлядян,

адамбашына дцшян эялир сывийясини тянзимлямяк цццн истифады олунур. Минимум ямякцагы сывийясинин йашайыш минимумундан йухары олмасы, минимал пенсийа сывийясинин йашайыш минимумуна чатдырылмасы социал сийасятин тянзимлянмясинин ясас мейарыны мцяйянляшдирир. Азербайжанда йашайыш минимумунун ясас эюстярижилляри вя 2015-жи иля гядяр йохсуллубун азалдылмасы програмында онун щяддинин 2 дяфя азалдылмасы мейилляри тясдиг олунур.

Йашайыш минимуму иля йохсуллуб щядди арасында фяргин, игтисадиййатын инкишафы иля тядрижан азалдылмасы конкрет тядбирляр вя игтисади артым мянбяляри щесабына щамарланыр. Она эюр дя ещтийаж минимумунун юлкядя инфлясийа сывийясини вя щямчинин тялябатын артмасыны нязря алмагла тямилляшмяси елми прогнозлар вя мцлащизяляр, щямчинин игтисади имканлары, бцджя вьсаитлярини нязря алмагла апарылыр. Гейд етмяк олар ки, бу эцн щяля ки, минимум пенсийа сывийяси ушаг мцавинятляри вя бир сыра социал мцавинятлар щяля ки, йашайыш минимуму сывийясиндян ашаьыдыр. Ганунаубун олараг социал мцавинятлар вьтяндашлара о щалда верилир ки, онларын адамбашына дцшян мяжмуу эялирляри, йашайыш минимумундан ашаьыдыр. Тябии ки, бу фяргин азалдылмасы цццн бцджядян трансфертляр вя юлкядя олан малийя ещтийатларындан истифады олунур. Цнванлы социал йардым мягсяди иля эялирлярин гиймятляндирилмяси вя онун мянбяляр цзря перспектив дяйишмяси гиймятляндирилир. Азербайжан Республикасы Милли Мяжлисинин гялары иля 1 йанвар 2006-жы иля «Азтяминатлы аилялярин социал мцдафияси тядбирляри щаггында» гярар гябул олунмушдур ки, бу гярара ясаян социал йардым субйекти олараг ялавя эялир мянбялярини артырмаг имканлары мящдуд олан социал группарын вя фярдлярин социал йардым щцгугларыны тямин едян

тядбирляр щяйата кечирилир. Бу континэнтляр ашаьыдакылар дахилдир:

- 1 вя ЫЫ дярряжали ялилляр вя айрыжа йашайан пенсионерляр;
- чохушаглы вя тамам олмайан аилляр вя ЫI груп ялилляр хидмят едян 80 йашындан йухары вя хцсуси хидмят ещтийажы олан инсанлара хидмят эюстярян инсанлара;
- учота дуран, амма ишля тямин олунмайан вятяндашлар;
- ушаглы аилляр вя йени доьулан ушаглара эюря верилян йардымлар. Ушаг йардымлары адамбашына дцщян эялирляринин щяжминин йашайыш минимумундан ашаьы олмасы щаллары нязря алыныр;
- мянзил йардымы вя ишсизлийя эюря мадди йардымлар. Хярж структурунда мянзил субсидийасы тятбиг етмякля онун хяржляринин азалдылмасына тясир етмяк.

Гейд едяк ки, социал йардым континэнтляри реэионлар вя социал групплар цзря дифференциаллашыр. Она эюря дя йезаня ващид критерийа олараг адамбашына дцщян эялир сывийясини гиймятляндирмяк цццн бцццн мянбяляр цзря мцмкцн вя фактики эялирляр гиймятляндирилир. Беля ки, торпаг пайы, ямлак вя ишгабилийятли инсанларын эялирляринин артымы потенсиал гиймятляндирмя бахымындан мцмкцн щесаб едилир. Йашайыш минимуму планлащдырылан мейардыр. Йашайыш минимуму игтисади вя социал инкишафын щяйат сывийясинин йцксялдилмяси, бюлэц вя истещлак сферасында социал ядалят принциплярини тянзимлямяк цццн мейар вя эюстярижиляр системиндя прогноз характерли мягсядли програмларын методолоьии ясасыны тящкил едир. Онун ясас йери ашаьыдакы мягсядлярин прогнозунда юз яксини тапыр:

- дювлят мягсядли програмларын щазырланмасы цццн йохсуллуьун азалдылмасы вя игтисади инкишаф истигамятляринин елми-нязряи вя практики истигамятляринин гябул едилмяси;

- ящалинин щяйат сывийяси вя йохсуллуьун прогнозлашдырылмасы цсул вя мейарларынын сечилмяси, алтернатив прогноз вариантларынын щазырланмасы;

- дювлят бцджясиндя гиймятлярин тянзимлянмяси вя истещлак базарында гиймятлярин дяйишмяси динамикасына уйьун олагаг социал мцдафия системинин тьякмилляшмяси.

Йашайыш минимумунун тьяртиби вя тятбиги дювлят бцджя системинин вя бцджядян кянар фондларын формалашмасы вя истифадыся истигамятлярини мцяййянляшдирир.

Азтяминатлы аиялярин вя аия цзвяринин йашайыш минимуму иля прогнозлашмасы, онларын эялир мянбяляринин тьяцлили вя прогнозу цццн истифадыя олунур. Беля ки, минимум истещлак бцджясиня хас олан истещлак структуру, гиймят дяйишмясинидя нязря алмагла зярури олан ямтяя вя хидмят мяжмуну, онлара чякилян хяржляри мцяййянляшдирир. Азтяминатлыьын йаранма сябяби ящалинин социал-демографик тьяртиби иля мцгайисядя кейфийят эюстярижиллярини мцяййянляшдирир, ящалинин истещлак сывийясиня эюра характеристикасыны формалашдырыр. Бу да юз нювбясиндя йохсуллуьун эялирлярля дейил, щямчинин истещлак сывийяси вя онун структуру иля формалашмасыны мцяййянляшдирир. Щяр бир ящали груплары цццн истещлак структуру мювжуд олур. Даща чох азтяминатлы аиялярин истещлак структурона уйьун олагаг ямякцаггы, трансферт эялирляри, натурал вя пул мцавинятларынын ясас истигамятляри мцяййянляшир.

Йашайыш минимумунун тятбиг даиряси щяйат сывийясинин комплекс эюстярижиллярини прогнозлашдырмаг, уйьун гярар вя бюлэц системини тьякмилляшдирмяк мягсядини эцдцр. Минимум ямякцаггы, минимум пенсийа вя мцавинятлар уйьун олагаг ялагядя вя ващид йанашма методикасы ясасында планлашдырылыр. Беля ки, минимум ямякцаггынын минимум йашайыш сывийясиня йахынлашмасы,

минимум ямякцаггы иля орта айлыг ямякцаггы вя орта айлыг пенсийа ялагяляринин елми ясасларла щесаблинамасы жари вя перспектив щяйат сывийясини тямин етмяк мцмкцн олур. Йашайыш минимумуна эениш мянада йанашма тьяжя ярзаг вя гейри-ярзаг мяцсулларыны дейил, щямчинин хидмят, сывийя вя тьяцсил хяржляринин йцксялдилмясини тьялб едир. Она эоря дя реал эялирляр вя йашайыш минимуму арасында ялагяляри тьяцпил етмяк вя онун нисбятляринин тьяцпил вя прогноз дьврийясиня жялб едилмяси зярурилиийи мейдана чыхыр. Бейнялхалг щесаблинамалара эоря ярзаг тьяцлцкясизлийи цццн ашаьыдакы нормалар гябул едилир: оптимал сывийя эцндя (2500-3500 килокалори); гейри-кафи сывийя (1500-2000 килокалори); бющран сывийя (1100-1500 килокалори).

Ящалинин щяйат сывийясинин гцтбляшмяси азтяминатлы, орта тяминатлы вя варлы ящали группларыны формалашдырыр. Ящалинин азтяминатлы аиляляринин сосиал мцдафияси дьвлятин сосиал сийасятини, дьвлятин сосиал тяминат системини вя ящалинин сосиал мцдафиясини формалашдырыр. Она эоря дя классик ядябийятларда минимал истещлак бцджяси иля йанашы рационал истещлак бцджяси вя ондан истифадя механизмяри эениш тядгиг едилмищдир.

Жямийятдя орта тяминат сывийяси орта айлыг ямякцаггы вя она уьун олан ялавя эялир мянбялярини мцййянялящдирир. Юлкядя минимум йашайыш сывийясинин йашайыш амиллярин сайындан асылы олараг сосиал мцдафия системи, онун фонду вя истифадя истигамятляри формалашдырылыр. Сосиал мцдафия фондунун формалашма мянбяйи дьвлят бцджяси вя мяжбури сыьорта юдямяляри иля баш верир.

Йашайыш минимуму щяйат сывийясинин дяйишмя динамикасыны вя реал вязийяти гиймятляндирмяк цццн истифадя олунур. Минимум ямякцаггынын йашайыш минимумуна йахынлашмасы йаша эоря ямяк пенсийасынын база щиссясинин артырылараг йашайыш минимумуна

уйьун тянзимлямяси сосиал мцдафия системинин ясас методолоьи ясасларыны тяшкил едир.

Йашайыш минимумунун дяйишмясиня сосиал-демографик амилляр харижи амилляр кими баша дцщцнцляр бюлэц вя сосиал мцдафия системи тясир едир. Беля ки, бюлэц системиндя гцтбляшмя сывийяси игтисади жящятдян сямяряли вя сосиал ядалят принципляриня уйьун олмалыдыр. Беля ки, йашайыш минимумундан узаглашма адялятли вя обйектив амилляр цзяриндя гурулур. Йашайыш минимумуна нисбятян минимал ямякцаггы вя ещтийаж минимумлар бцтювлцкдя бюлэц системини тянзимлямяйя имкан верир. Юлкя цзяря ямякцаггынын вя пенсийаларын минимум мябляьинин, мцавинятлярин, тягацдлярин цнванлы сосиал йардымын тьяин едилмяси мягсяди иля ещтийаж мейарынын щяддинин мябляьинин йашайыш минимумуна нисбятинин динамикасы эютцрцлцр.

Жядвялдян эюрцндцйц кими, юлкя цзяря йашайыш минимумунун щесаблинмасы вя тясдиги дияр эюстярижилярин щесаблинмасына вя онларын йашайыш минимумуна йахынлашмасына тясир едир. Она эюря йашайыш минимумуну истещлак сябятиня уйьун олараг щяр ил бцджя системи гануна уйьун олараг дювлят бцджясинин тясдигиндя бахылыр. Истещлак сябятиня дахил олунан ямтяляр, хидмятляр вя сосиал юдямяляр уйьун олараг ящалинин алыжылыг габилыйяти вя щямчинин ямтяя вя хидмят базарында маркетинг дяйишмясини нязря алмагла апарылыр.

Бу заман сосиал-демографик групплар цзяря уйьун истещлак бцджяси вя уйьун йашайыш минимумунун щяжми мцафиг гиймятлярля мцяййянлящдирилир. Адамбашына дцщян эялир сывийяси, онун истещлак базарында алыжылыг габилыйятини мцяййянлящдирилир.

$$y_i = \sum_c x_{ic} + Yig^i \quad (3.1.)$$

Бурада, y_i – и сосиал грунун эялирляринин сывийяси;

Х_{иь} – и сосиал группунун ь мящсул вя хидмяти цзря хяржляри;
 Йыь^и – и группунда йыьым сывиййяси.

Ящалинин кянд вя шящяр цзря щяйат сывиййяси щямин реэионларда мяшьуллуг, реэионун игтисади инкишаф сывиййяси вя щямин реэионда сацибкарлыг фяалиййятинин эялир эятирмяк бахымындан файдалылыыы ясас йер тутур. Ящали эялирляри йохсуллуьун щяддини мцяййян етсә дя онун базар игтисадиийяты шяраитиндя кейфиййят эюстярижиси истещлакын сывиййяси вя реал эялирляр иля юлчцлцр. Реал эялирляр истещлак давранышыны мцяййянлящдирир, гиймят вя инфлясийа сывиййясинин эялирлярин реал истещлака тясирини мцяййянлящдирир. Истещлак сывиййясинин вя онун структурауна уйьун олараг йохсуллуьун азалдылмасы вя давамлы инкишаф програмы тяртиб едилер. Даща чох бирбаша вя долайысы трансферт эялирляри мцяййянляшир.

Йохсуллуг щядди игтисадиийятын инкишафы иля йцксялир, бу ися юз нувбясиндя йохсуллуьун азалдылмасы цццн зярури олан вясаитлярин йашайыш минимумуна йахынлащмасы иля мцяййянляшир. Йохсуллуг сывиййясинин азалмасы вя йохсуллуг щяддинин йцксялмяси апарылан игтисади сийасятин икигат сямярлийини эюстярир. Беяликля, йохсуллуг сывиййясини азалтмаг цццн зярури олан мадди вясаитлярин щяжминин артырылмасы тядбирляринин даща интенсив дяйищмясини тяляб едир. Йохсуллуьун азалдылмасы перспектив инкишаф истигамятиндя бир сыра тядбирлярля щяйата кечирилир:

1. Йени иш йерляринин ачылмасы вя мяшьуллуг сывиййясинин йцксялдилмяси иля онлара верилян муздла ямякщаггынын вя йахуд ялавя ямяк эялирляринин вя она ялавялярин артырылмасынын истещсал артымы иля тямин олунмасы.

2. Ящалинин сосиал тяминат субйектляриня верилян трансфертлярин артырылмасы вя онларын мяжмуу тялябинин

юдянилмяси цццн дювлят вя йерли ресурсларын ящалинин эцзаранына йюнялдилмяси.

3. Ящалинин коллектив истещлак вя пулсуз хидмятляр щесабына ялдя етдийи хидмят вя кцтляви истещлак цццн йарадылан немятлярдян истифадя дяряжясини артырмаг.

Тябии ки, бу йоллар фярди характер дашыйыр. Щяр бир социал континэент цццн социал тяминат йоллары вя йохсуллуьун азалдылмасына тясир едян амил мцхтялиф сямряя верир.

Социал мцдафиянин ящали цзя социал континэентлярэ эоря фярди характер кясб етмяси юлкядя олан эялиря эоря гцтбляшмянин объектив ясаслар цзяриндя гурулмасыны тямин едир. Ящалинин эялирлярэ эоря пайланмасы вя онун динамикасы уйьун олагаг жари вя перспектив социал мцдафия – щамарлама сийасятини формалашдырыр. Социал мцдафия системи база вя сыьорта мярщяляляриня вя формаларына бюлцнцр. Социал мцдафия системинин база системи минимал ямякщаггы пенсийаларын база щиссяси вя ещтийаж минимумларыны мцййянлящдирир.

Цнванлы социал йардымы аланларын сайынын мцййян едилмяси ганунверижилйя уйьун олагаг адамбашына дцщян айлыг эялир сывийясинин тясдиг едилмищ ещтийаж минимумундан ашаьы олан ящали групплары цццн верилир.

Цнванлы социал йардымын тяйин олунмасы, эялирлярин гиймятляндирилмяси вя потенциалын игтисади дювриййяя жялб едилмяси йолу иля мцййянлящир. Социал йардыма яризя верянлярин сайы потенциал ещтийажы олан адамлар кими гябул едилир. Амма социал йардымын мащийяти, онун стимул йаратмаг принципиня уйьун едилмяси методлары иля тянзимлянир. Беля ки, торпаг сащяси вя ямяк габилййяти олан ящалинин ищля тямин олунмасы имканлары нязря алыныр. Юз эялирлярини ашаьы салмаг йолу иля социал йардым алмаг жящдлярини бу йардымлара нязарят методларыны тякмиллящдирир. Она

эюря дя сосиал йардым континэентляринин эялирляри мцяййян шяртляр вя шяраитляри нязря алмагла реаллашдырылыр. Цнванлы сосиал йардымын йцксялмяси щям онун щяддинин артымы иля баълыдыр. Беля ки, инфлясийа сывийясинин йцксялмяси, ещтийаж минимумунун артымы эялирлярин артымы аз олдугда, даща чох цнванлы сосиал йардым аланларын сайыны артырыр. Она эюря дя щяр илдя ики дяфя цнванлы сосиал йардым аланларын адамбашына дцщян эялирлярин мониторинги кечирилир. Орта айлыг эялир сывийяси щесаб цчцн бцтцн аиля цзвяляринин эялирляринин вя онларын сайыны нязря алыр.

$$\bar{D} = \frac{\partial H + HG + TG + SG}{N} \quad (3.2.)$$

Бурада, ЯЩ – ямякщаггы вя она уйьун ялдя олунан ямяк эялирляри;

ЩЭ – натурал эялирляр, хцсуси тясяррцфатдан вя сатышдан алынан эялирляр;

ТЭ – трансферт эялирляри;

СЭ – саир дахил олмалар;

Н – аиля цзвяляринин сайы.

Йашайыш минимумунун истифадя механизми, онун глобал вя хцсуси тянзимлямя сийасятини формалашдырмаг цчцн истифадя олунур. Йашайыш минимуму эялирлярин диференсасийасыны вя ящали эялирляринин мянбяляри арасында нисбятляри тянзимлямяк цчцн ясас верир. Беля ки, орта айлыг ямякщаггы иля минимум ямякщаггы арасында нисбятин оптимал юлчцсц, ямяйин характерини нязря алмаг вя тяминат системиндя гарант ролуну ойнамалыдыр.

Йашайыш минимумунун ямяк габилыйятли вя пенсийачылар арасында нисбятляри онларын йахынлашмасы иля йанашы истещлак сябятиня уйьун диференсасийасыны сахламаьында тяляб едир.

Истешлак дифференсасийасы щяр бир сосиал-демографик ящали групплары вя мяшьуллуг сывиййясиня эюря фярглянир. Она эюря дя эялирлярин дифференсасийасы потенциал гцтбляшмяни йарадырса, истешлак дифференсасийасы, мювжуд базар щяраитиндя верэилляри, юдямяляри вя базар ямтяя-хидмят гиймятляринин дяйишмя динамикасыны юзцндя якс етдирир.

Йохсуллуьун азалдылмасы тядбирляри вя цнванлы сосиал йардымын мцяййян едилмяси ццн истешлак сывиййясини, онун структуруну гиймятляндирмяйин методолоьи аспектлярини мцяййянляшдирир. Сосиал мцдафия тядбирляри мцавинят системи вя онун юлчцсцнцн щям стимуллар йаратмаг вя щям дя щяйат сывиййясини тямин етмяк функциясасы дурур. Она эюря дя цнванлы сосиал йардымын мцяййян едилмясиндя фярди эялирлярин вя потенциал имканларын гиймятляндирилмяси методикасы ясас рол ойнайыр. Кянд ящалисинин йашайыш васитяляри, онун мяшьуллуьу вя дашынмаз ямлакынын истифадяси дяряжяси вя онун сосиал сямяряси иля мцяййянляшир. Она эюря дя игтисади потенциалын дювриййяйя жялб едилмясиня щяраит йаратмаг ццн цнванлы юдямя мящдудлаша биляр. Амма потенциал имканы олмайан аиляляря кюмяйин щяжми вя онун мянбяляри истешлак минимумуна йахын олмалыдыр.

Цнванлы сосиал йардым вя игтисади инкишаф ццн вя иш йерляринин ачылмасы йолу иля эялирлярин артымына тясир етмяк приоритетляр цзяриндя гурулур. Бу приоритетлик ящали вя дювлят мараглары бахымындан гиймятляндирилир.

Цнванлы сосиал йардымын тямилляшмяси ганунверижилийин тямилляшмяси вя эялирля истешлакын, реал игтисади нисбятлярля мцяййян едилмяси методикасыны тямилляшдирмяк актуал проблем олараг галыр. Цнванлы сосиал йардым мцавинят системиндя эцзяштляр вя айры сосиал континэентляр ццн верилян yardımların явяз едир. Эцзяштляр вя айры-айры пешяляр цзя верилян ялавяляр бир сыра

негатив щаллары эцжляндирир, ялябахымлыг вя коррупсийа элементлярини йцксялдир.

Она эюра дя ващид мейар олагаг тяминат сывийясинин прогнозу вя азтяминатлыьын йаранма сябяблярини азалтмаг мейилляри мейдана чыхыр. Цнванлы сосиал йардымын щяжми ещтийажлар ичярисиндя йашайан ящалинин сайыны вя онларын эялирляринин прогнозуну вермяк зяруридир. Аиля бцджясиня эюра пайланма ганунауьунлуглары нормал пайланма иля тясвир олунур. Беля ки, ящалинин адамбашына дцщян айлыг эялирлярин сывийясиня эюра пайланмасы уйьун олагаг азтяминатлылыг, орта тяминат вя йцксяк эялирляри щесабламаьа имкан верир.

НәТiСә

Сосиал инкишафын тянзимлямяси базар типли игтисадиййат щяраитиндя обьектив зяруриййат вя генеолоьи кюкляря уйьун дювлят игтисадиййатынын тяркиб щиссясидир. Беля ки, сосиал сийасят, сосиал дювлят вя сосиал инкишаф категориялары бцтювлцкдя комплекс вя гаршылыглы ялагядя тянзимлямя обьектидир. Сосиал инкишафын мащиййати вя онун ясас эюстярижляринин адекватлыьы бу инкишафын тянзимлямя технолозийасыны вя уйьун олагаг вязифяляри, механизмляри формалашдырыр.

Сосиал инкишафын мащиййати вя истигамятлярини мцхтялиф аспектлярдян тящлил едиб, прогнозлащдырмаг олар. Даща чох онун мадди тяряфи вя макроигтисади проблемляри тянзимлямя сийасятинин апарыжы щялгясини тящкил едир. сосиал инкишаф щяраит вя мювжуд

игтисадиййатын инкишафынын тязимлянмяси иля баш верир. Беля ки, даща чох игтисади артымла йанашы ящалинин рифащынын тязимлянмяси, сосиал шыраитин сашя вя ярази цзря инкишаф проблемляри вя щямчинин щяр бир сосиал обьектин дахили параметрляри иля сяжиййялянир. Сосиал инкишафын тязимлянмясинин ящали тяминаты иля баълы тядбирляринин щазырланмасы вя тятбиги базар игтисадиййаты шыраитиндя сосиал обьектляря олан тялябат системини формалашдырыр. Беля ки, сосиал инкишаф ящалинин тялябат системи, щямин тялябатын юдянилмя дряряжляри вя щямчинин тялябатын юдянилмяси йолларыны тямин едян шыраитля гиймятлянир. Она эюря дя сосиал тялябатлар вя сосиал обьектляр арасында ялагянин оптимал тяшкили мейарларын узлашмасы иля баш верир. Беля ки, щяйат сывиййясинин йцксялдилмяси мейары олараг.

Сосиал инкишафын тязимлянмяси бир сыра обьектив вя зярури амиллярин тясириндя идаря едилмяйя ещтийаж бахымындан мейдана чыхыр. Беля ки, щяр бир юлкядя инкишаф мейилляринин хцсусиййятляри, онларын динамикасы вя ресурс потенсиалынын маддималиййя структуру сосиал инкишафын мцяййян контурларыны йарадыр. Онун ясас истигамятлярини мцяййян едир. Она эюря дя сосиал инкишафа ики ясас глобал призмадан бахмагла тязимлянмянин системини йаратмаг олар.

1. Щяйат сывиййясинин йцксялдилмяси вя щяйат шыраитинин йахшылашдырылмасы.

2. Сосиал мцщитин сосиал инфраструктурунун, обьектлярин вя сосиал тяминат системинин йахшылашдырылмасы.

Биринжи истигамятдя игтисади артым вя онун бюлэцсцнц тямилляшдирмякля ящалинин мадди вя мяняви тялябатынын юдянилмяси вя йахуд инсанын сосиал категория кими юзцнцн сосиал тялябатынын сывиййясинин йцксялдилмяси дахилдир.

Икинжи истигамят ися бир сыра сосиал сащялярин инкишаф етдирилмяси йолу, онун базарынын тяшкили вя идаря едилмяси йолу иля сосиал инкишафын юзцнцн тянзимлянмяси. Она эюря дя тянзимлямя щям сащя, щям дя функционал тьяйинатлар цзяриндя гурулур. Функционал тянзимлямя базар типли модел щяраитиндя даща цнванлы, системли вя комплекс програмы тяминаты юзцндя ящатя едир.

Сосиал-мядяни тьялябат бцджя тяртиби, истифадыся вя нязарят принциплярини формалашдырыр. Уйьун олараг бцджя тяснифатыны тьякмиллящдирмяк, функционал бцджя структуруна даща чох йер айырмаг приоритет истигамят олараг галыр.

Бцджянин сосиал-игтисади мянасы, онун йцкц адекват прогнозлар вя мювжуд имканлар иля баьланты хцсуси ящямиййят кясб едир.

Tədqiqatın nəticələri, бцджя тяртиби вя онун мцзакиряся вя мягсяди цчцн ящямиййят кясб едир.

Бцджя системи, бцджя тяснифаты вя щяр илин жари бцджялярин сосиал мащиййятини ящатя етмяк цчцн тювсийя олунур. Яhалинин rifahы, sosial infrastruktura, яhалинин istehlakына тясир едян амилляр вя дювлятин sosial siyasəti, onun mexanizmləri бцтювлцкдя sosial-iqtisadi inkiшафын kompleks чох aspektli тяряфляридир. Bu sahялярин дяушмя динамикасы real iqtisadi sistemini вя перспектив идаря етмякля, тьякмилляшмя стратегиясынын яsas iqtisadi maliyya, бцдся тьяшилати-iqtisadi идаря етмя mexanizmlяридир. Buraxılış işi bu problemlяrin qoyuluшу вя hяlli yollarына атылмыш ciddi тядqiqin ясяридир.

ИСТИФАДЯ ОЛУНМУШ ЯДЯБИЙЯТ:

1. **Azərbaycan Respublikasının Konstitusiyası**, B., 2002, s.17, 61,116
2. **Azərbaycanın Statistik göstəriciləri 2004**. Azərbaycan Dövlət Statistika Komitəsi, B., Səda nəşriyyatı 2005, s.773
3. Azərbaycanda iqtisadi islahatların həyata keçirilməsi xüsusiyyətləri və problemləri. **Elmi əsərlər toplusu**, IV buraxılış, iqtisadi islahatlar Mərkəzi, B., 2003, s.295.
4. Бабыров М.М. «Банклар вя банк ямялиййатлары». Дярслик, Бакы, Нурлан, 2005.
5. Əhmədov M.ə. **Qloballaşma və milli iqtisadiyyatın formalaşması**, B., Azərnəşr, 2003, s.523
6. Бядялов Ш., Мящяррямов Р. Бцджя системи. Дярслик, 2003.
7. Əlirzayev Ə.Q. **Azərbaycanın iqtisadi inkişaf konsepsiyası və proqramı**, B., Odlar Yurdu nəşriyyatı, 1999, s.104
8. Əlirzayev Ə.Q. **iqtisadiyyat: Düşüncələr. Baxışlar**, B., Bakı Universiteti, 2002, s.466
9. Əlirzayev Ə.Q. **iqtisadi artım və maddi rifah**, B., 1989, s.112
10. Əlirzayev Ə.Q. **iqtisadi və sosial idarəetmə: Bazar iqtisadiyyatı, metodoloji prinsiplər, qanunauyğunluqlar**, Bakı, Diplomat nəşriyyatı, 1997, s.208
11. Əlirzayev Ə.Q. «Сосиал сферанын иптисадиййаты вя идаря едилмяси» Бакы, 2010
12. Əlirzayev Ə.Q. Туризмин иптисадиййаты вя идаря едилмяси. Бакы, 2011, с. 493.
13. Əlirzayev Ə.Q., Ялирзайева Т.Я. Ящалинин эялирляри вя истещлакынын малиййя механизмляри. Бакы, 2006, с. 248.
14. Сяттар Мещбалыйев, Рамиз Исэяндяров «Ямяк базары вя ящалинин сосиал мцдафияси». Бакы, 2002.
15. Səmədzadə Z.A. **Dünya iqtisadiyyatı. çin iqtisadi möcüzəsi**, B., 2001, s.317.

Azərbaycan Dövlət İqtisad Universitetinin “Magistratura Mərkəzi”nin magistrantı Yusifova Zöhrə Yusif qızının “Sosial-mədəni sahələrin proqnozlaşması” mövzusunda magistr dissertasiya işinin

R E F E R A T I

Sosial-mədəni sahələrin proqnozlaşması gələcəyə baxış konsepsiyasının əsas istiqamətlərinin tərtibi və istifadəsi mexanizmi olaraq aktual problemləri özündə birləşdirir.

Sosial-mədəni sahələrin proqnozu daha çox makroiqtisadi problemlərin həlli ilə bağlıdır. Əhalinin artımı, sosial müdafiə, işsizliyin azaldılması, rifah problemlərin həlli sosial-mədəni proqnozların qlobal sahələridir. Digər tərəfdən sosial sahələr ərazi və sahə problemləri və istiqamətləri kəsb edir. Bu baxımların həll edilməsi dərin nəzəri-metodoloji tədqiqatlar tələb edir.

Dissertasiya işinin əsas məqsədi sosial-mədəni sahələrin proqnozlaşmasının konseptual və nəzəri problemlərini qoymaq, onların istifadə mexanizmlərinin təkmilləşməsi mexanizmlərini verməkdir.

Dissertasiyanın vəzifələri aşağıdakılardır:

- sosial-mədəni sahələrinin proqnozunun metodoloji əsaslarını vermək;
- sosial-mədəni sahələrin makroproqnozunu vermək;
- sosial-mədəni sahələrin sahə və funksional proqnozunu vermək;
- əhali gəlirlərinin proqnozunun modifikasiyasını əsaslandırmaq;
- sosial müdafiə sisteminin proqnoz xüsusiyyətlərini və metodoloji əsaslarını vermək;
- sosial proqnozların iqtisadi artıma və sosial-iqtisadi inkişafa təsirini qiymətləndirmək;
- proqnoz modellərinin sosial sferada əsas parametrlərini və reallaşma mexanizmlərini açmaq;

Dissertasiya işinin metodoloji əsasını sosial-mədəni sahələrin inkişaf xüsusiyyətləri, dinamikası, fərmanlar, iqtisadi və sosial qanunlar təşkil edir. Sosial-mədəni proqnozlar dövlətin iqtisadi və sosial siyasətinin əsas mexanizmi kimi istifadə olunur.

Dissertasiya işinin informasiya bazasının normativ hüquqi aktları iqtisadi və sosial qanunlar, statistik materiallar və elmi məqalələr təşkil edir.

Dissertasiya işinin yeniliyi:

- sosial-mədəni sahələrin proqnozunun elmi əsasları və metodoloji prinsipləri verilir;
- sosial-mədəni sahələrin makroproqnozu verilir;
- sahə və ərazi problemlərinin həlli üçün sosial proqnozun yeri və əsas prinsipləri verilir;
- əhali gəlirlərinin makro və diferensial proqnozunun metodikası əsaslandırılır;
- sosial müdafiə sisteminin əsas istiqamətləri verilir.

Dissertasiya işinin metodoloji əsası, onun tədqiqi metodikası verilir. Dissertasiya işi özünün aktuallığı və tədqiqat metodları ilə müasir tələblərə cavab verir, nəzəri və praktiki əhəmiyyət kəsb edir.

Dissertasiya işi 3 fəsil, 9 paragrafdan ibarət olub, giriş və nəticəni əhatə edir.

Birinci fəsildə sosial-mədəni sahələrin proqnozunun metodoloji və nəzəri əsasları tədqiq olunur. İkinci fəsildə sosial-mədəni sahələrin proqnozlaşması xüsusiyyətləri açılır. Üçüncü fəsildə sosial-mədəni sahələrin proqnozlaşmasının istifadə mexanizmləri tədqiq olunur.

Azərbaycan Dövlət İqtisad Universitetinin magistrantı Yusifova Zöhrə Yusif qızının “Sosial-mədəni sahələrin proqnozlaşdırılması” mövzusunda magistr dissertasiya işinə

R Ə Y

Dissertasiya işinin metodoloji əsasını sosial-mədəni sahələrin inkişaf xüsusiyyətləri, dinamikası, fərmanlar, iqtisadi və sosial qanunlar təşkil edir. Sosial-mədəni proqnozlar dövlətin iqtisadi və sosial siyasətinin əsas mexanizmi kimi istifadə olunur.

Dissertasiya işinin informasiya bazasının normativ hüquqi aktları iqtisadi və sosial qanunlar, statistik materiallar və elmi məqalələr təşkil edir.

Dissertasiya işinin yeniliyi:

- sosial-mədəni sahələrin proqnozunun elmi əsasları və metodoloji prinsipləri verilir;
- sosial-mədəni sahələrin makroproqnozu verilir;
- sahə və ərazi problemlərinin həlli üçün sosial proqnozun yeri və əsas prinsipləri verilir;
- əhali gəlirlərinin makro və diferensial proqnozunun metodikası əsaslandırılır;
- sosial müdafiə sisteminin əsas istiqamətləri verilir.

Dissertasiya işinin metodoloji əsası, onun tədqiqi metodikası verilir. Dissertasiya işi pözünün aktuallığı və tədqiqat metodları ilə müasir tələblərə cavab verir, nəzəri və praktiki əhəmiyyət kəsb edir.

Dissertasiya işi 3 fəsil, 9 paragrafdan ibarət olub, giriş və nəticəni əhatə edir.

Birinci fəsildə sosial-mədəni sahələrin proqnozunun metodoloji və nəzəri əsasları tədqiq olunur. İkinci fəsildə sosial-mədəni sahələrin proqnozlaşması xüsusiyyətləri açılır. Üçüncü fəsildə sosial-mədəni sahələrin proqnozlaşmasının istifadə mexanizmləri tədqiq olunur.

Dissertasiya işi nəzəri, metodoloji və praktiki əhəmiyyət kəsb edir. Onun məzmunu və tərtibi qarşıda qoyulan tələblərə cavab verir və onun müdafiə şurasına buraxılmasını tövsiyə edirik.

Elmi rəhbər:

i.e.n. Yusifova X.H.

Azərbaycan Dövlət İqtisad Universitetinin magistrantı Yusifova Zöhrə Yusif qızının “Sosial-mədəni sahələrin proqnozlaşdırılması” mövzusunda magistr dissertasiya işinə

R Ə Y

Sosial-mədəni sahələrin proqnozlaşması gələcəyə baxış konsepsiyasının əsas istiqamətlərinin tərtibi və istifadəsi mexanizmi olaraq aktual problemləri özündə birləşdirir.

Sosial-mədəni sahələrin proqnozu daha çox makroiqtisadi problemlərin həlli ilə bağlıdır. Əhalinin artımı, sosial müdafiə, işsizliyin azaldılması, rifah problemlərin həlli sosial-mədəni proqnozların qlobal sahələridir. Digər tərəfdən sosial sahələr ərazi və sahə problemləri və istiqamətləri kəsb edir. Bu baxımların həll edilməsi dərin nəzəri-metodoloji tədqiqatlar tələb edir.

Dissertasiya işinin əsas məqsədi sosial-mədəni sahələrin proqnozlaşmasının konseptual və nəzəri problemlərini qoymaq, onların istifadə mexanizmlərinin təkmilləşməsi mexanizmlərini verməkdir.

Dissertasiyanın vəzifələri aşağıdakılardır:

- sosial-mədəni sahələrinin proqnozunun metodoloji əsaslarını vermək;
- sosial-mədəni sahələrin makroproqnozunu vermək;
- sosial-mədəni sahələrin sahə və funksional proqnozunu vermək;
- əhali gəlirlərinin proqnozunun modifikasiyasını əsaslandırmaq;
- sosial müdafiə sisteminin proqnoz xüsusiyyətlərini və metodoloji əsaslarını vermək;
- sosial proqnozların iqtisadi artıma və sosial-iqtisadi inkişafa təsirini qiymətləndirmək;
- proqnoz modellərinin sosial sferada əsas parametrlərini və reallaşma mexanizmlərini açmaq.

Dissertasiya işi nəzəri, metodoloji və praktiki əhəmiyyət kəsb edir. Onun məzmunu və tərtibi qarşıda qoyulan tələblərə cavab verir və onun müdafiəyə buraxılmasını tövsiyə edirik.

“İqtisadiyyatın tənzimlənməsi”

kafedrasının müdiri:

i.e.d. Əhmədov M.A.

