

**AZƏRBAYCAN RESPUBLİKASI TƏHSİL NAZİRLİYİ
AZƏRBAYCAN DÖVLƏT İQTİSAD UNİVERSİTETİ
MAGİSTRATURA MƏRKƏZİ**

Əlyazması hüququnda

Cəfərli Firuzə Akif qızı

**Müxtəlif təsərrüfat formalarında istehsalın iqtisadi
səmərəliliyinin statistik tədqiqi və qiymətləndirilməsi.**

MAGİSTR DİSSERTASIYASI

İxtisasın şifri və adı:

060406 - STATİSTİKA

Elmi rəhbər:

Magistr proqramının rəhbəri:

prof. P.Q.Muradov:

Dos.V.E. Teymurova

KAFEDRA MÜDİRİ:

Prof. S.M. Yaqubov

BAKI – 2016

MÜNDƏRİCAT:

	Səh
GİRİŞ	3
I FƏSİL İstehsalın iqtisadi səmərəliliyinin nəzəri – metodoloji məsələləri və onun statistik öyrənilməsinin zəruriliyi	
1.1 İstehsalın iqtisadi səmərəliliyinin nəzəri – metodoloji məsələləri.....	6
1.2 İstehsalın iqtisadi səmərəliliyinə təsir edən amillərin təsnifatı.....	11
1.3 İstehsalın iqtisadi səmərəliliyinin statistik öyrənilməsinin zəruriliyi.....	19
1.4 Müxtəlif təsərrüfat formalarında istehsalın iqtisadi səmərəliliyinin statistik göstəriciləri və onların hesablanması xüsusiyyətləri.....	28
II FƏSİL Kənd təsərrüfatında istehsalın iqtisadi səmərəliliyinin statistik təhlili istiqamətləri	
2.1 Kənd təsərrüfatında istehsalın iqtisadi səmərəliliyinin müasir vəziyyətinin statistik təhlili.....	40
2.2 İqtisadi səmərəliliyin yüksəldilməsinin kənd təsərrüfatı istehsalına təsirinin statistik təhlili.....	52
2.3 Kənd təsərrüfatında istehsalın iqtisadi səmərəliliyinin proqnozlaşdırılması...	63
NƏTİCƏ	73
Istifadə edilmiş ədəbiyyat.....	78

G İ R İ Ş

Tədqiqat mövzusunun aktuallığı. Bazar iqtisadiyyatında iqtisadi fəaliyyətin səmərəliliyinin statistik öyrənilməsi mühüm əhəmiyyət kəsb edir. “İqtisadi səmərə” və “iqtisadi səmərəlilik” eyni bir anlayışın iki tərəfini əks etdirir. “Səmərə” anlayışı hərəkət, nəticə mənasını versə də, “səmərəlilik – nəticəli, məhsuldar, əhəmiyyətli kimi mənada işlənir. İqtisadi səmərənin onun əldə olunmasına çəkilən məsrəflərə və ya resurslara nisbəti iqtisadi səmərəliliyi müəyən edir. Səmərəlilik həmçinin məsrəf və resursların hesabına arta və ya azala bilər. Səmərəliliyin yüksəldilməsinin məqsədi - əlavə məsrəflər olmadan əlavə səmərə alınmasıdır. Bu da resurslara və cari məsrəflərə qənaət hesabına əldə edilir.

Səmərəliliyin düzgün qiymətləndirilməsi və uçotu üçün səmərəliliyin meyarı və göstəricilərinin müəyyənləşdirilməsinin mühüm əhəmiyyəti vardır. Meyar-qiymətləndirmə ölçüsü, qiymətləndirmənin əsas prinsipidir və hadisəni rəqəmlərin dili ilə səciyyələndirir, onun kəmiyyət müəyyənliyini göstərir.

İqtisadiyyatın səmərəlilik meyarı müxtəlif iqtisadi sistemlərdə müxtəlif cür qiymətləndirilir. Bazar iqtisadiyyatında səmərəlilik konsepsiyası bazarların resursları nə qədər yaxşı yerləşdirməsini qiymətləndirmə meyarı kimi istifadə olunur. İqtisadiyyatın bütün sahələrində səmərəliliyin uçotunun proqnozlaşdırılması üçün istifadə oluna bilən mənfəət, rentabellik, fond tutumluluq və s. kimi göstəricilərdən hər biri səmərəliliyin səviyyəsi və dinamikasını qiymətləndirmək üçün istifadə oluna bilməz. İstənilən sistem ayrı-ayrı elementlərin vaciblik dərəcəsinə bölgüsünün, tabeliliyini və onlar arasında səbəb-nəticə əlaqələrinin olmasını nəzərdə tutur. Bu, bütövlükdə səmərəlilik göstəriciləri sisteminə də aiddir.

Yuxarıda deyilənlər iqtisadi səmərəliliyin statistik baxımdan öyrənilməsinin əhəmiyyətini artırır. Bu baxımdan dissertasiya işinin mövzusu aktualdır və günün tələblərindən irəli gəlir.

Tədqiqatın məqsəd və vəzifələri. Tədqiqatın əsas məqsədi müxtəlif təsərrüfat formalarında istehsalın iqtisadi səmərəliliyini statistik tədqiq etməkdən və qiymətləndirməkdən ibarətdir.

Qarşıya qoyulmuş məqsəddən asılı olaraq tədqiqatın əsas **vəzifələri** aşağıdakılardır:

- İstehsalın iqtisadi səmərəliliyinin nəzəri – metodoloji məsələlərini araşdırmaq;
- İstehsalın iqtisadi səmərəliliyinə təsir edən amilləri təsnifatlaşdırmaq;
- İqtisadi səmərəliliyin səviyyəsini əks etdirən göstəricilər sistemini hazırlamaq;
- İstehsalın səmərəliliyinin səviyyə və dinamikasını öyrənmək;
- İstehsalın səmərəliliyinin yüksəldilməsinə ayrı-ayrı amillərin (canlı əmək, maddiləşmiş əmək, material, əsas fond, əmək məsrəfləri) təsirini və xüsusi çəkisini müəyyən etmək;
- İstehsalının səmərəliliyini yüksəltmək üçün yeni ehtiyat mənbələrini aşkar etmək.

Tədqiqatın elmi yeniliyi aşağıdakılardır:

- İstehsalın iqtisadi səmərəliliyinin statistik öyrənilməsinin zəruriliyi əsaslandırılmışdır;
- Kənd təsərrüfatında istehsalın iqtisadi səmərəliliyinin müasir vəziyyətinin statistik təhlili verilmişdir;
- İqtisadi səmərəliliyin yüksəldilməsinin kənd təsərrüfatı istehsalına təsirinin statistik təhlili edilmişdir;
- Kənd təsərrüfatında istehsalın iqtisadi səmərəliliyi proqnozlaşdırılmışdır.

Tədqiqatın informasiya bazası. Dissertasiya işinin informasiya bazasını Azərbaycan Respublikası Dövlət Statistika Komitəsinin illik məcmuələri , internet resursları, kütləvi informasiya vasitələrinin materialları və həmçinin müxtəlif müəlliflərin elmi araşdırmaları təşkil edir.

Tədqiqat işində aşağıdakı statistik metodlardan istifadə edilmişdir:cədvəl, qrafik, indeks , dinamika sıralarının təhlili, orta və nisbi kəmiyyətlər metodu və s.

İşin həcmi və quruluşu. Dissertasiya işi giriş, 2fəsil, nəticə və istifadə edilmiş ədəbiyyat siyahısından ibarətdir. İşin ümumi həcmi 79 səhifədən ibarətdir. Ədəbiyyat siyahısında 25 adda ədəbiyyat adı vardır.

Dissertasiyanın birinci fəslə "İstehsalın iqtisadi səmərəliliyinin nəzəri – metodoloji məsələləri və onun statistik öyrənilməsinin zəruriliyi" adlanır. Bu fəsildə istehsalın iqtisadi səmərəliliyinin nəzəri – metodoloji məsələləri araşdırılmış, istehsalın iqtisadi səmərəliliyinə amillərin təsiri təsnifatlaşdırılmış, istehsalın iqtisadi səmərəliliyinin statistik öyrənilməsinin zəruriliyi və əhəmiyyəti müəyyən edilmiş və müxtəlif təsərrüfat formalarında istehsalın iqtisadi səmərəliliyinin statistik göstəriciləri hesablanmışdır.

Dissertasiyanın ikinci fəslə "Kənd təsərrüfatında istehsalın iqtisadi səmərəliliyinin statistik təhlili istiqamətləri" adlanır. Bu fəsildə kənd təsərrüfatında istehsalın iqtisadi səmərəliliyinin müasir vəziyyəti və iqtisadi səmərəliliyin yüksəldilməsinin kənd təsərrüfatı istehsalına təsirinin statistik təhlili edilmiş və kənd təsərrüfatında istehsalın iqtisadi səmərəliliyi proqnozlaşdırılmışdır.

Tədqiqatın sonunda nəticə və təkliflər formalaşdırılmış, istifadə olunan ədəbiyyat siyahısı verilmişdir.

I FƏSİL . İstehsalın iqtisadi səmərəliliyinin nəzəri – metodoloji məsələləri və onun statistik öyrənilməsinin zəruriliyi

1.1.İstehsalın iqtisadi səmərəliliyinin nəzəri – metodoloji məsələləri

Hər bir ölkənin iqtisadiyyatının inkişafının və əhalinin maddi rifahının yaxşılaşdırılmasının əsasını ictimai istehsalın səmərəliliyinin yüksəldilməsi təşkil edir. İqtisadi səmərəliliyi yüksəltmədən konkret ərazinin və ya ölkənin qarşısında duran müxtəlif iqtisadi və sosial məsələləri həll etmək mümkün deyildir. Elə buna görə də iqtisadi səmərəlilik hər bir təsərrüfatın iqtisadi inkişafını əks etdirən mühüm göstərici hesab edilir.

Məlumdur ki, ictimai istehsalın məqsədi cəmiyyət üzvlərinin və habelə bütünlükdə cəmiyyətin özünün gələcək sosial-iqtisadi inkişafı üçün ehtiyaclarını müxtəlif əmək məhsulları və xidmətlərlə təmin etməkdir. Bu məqsədə çatmaq üçün, ilk növbədə, cəmiyyətin malik olduğu milli sərvətdən, iqtisadi potensialdan tam istifadə olunmalı, ictimai istehsalın iqtisadi səmərəliliyi yüksəldilməlidir. Yaradılan məhsul hesabına tələbatların ödənilmə səviyyəsini ifadə edən iqtisadi artım və səmərəlilik, əgər bir tərəfdən əhalinin həyat səviyyəsini yüksəldirsə, digər tərəfdən bu, əməyin məzmunu və şəraitindən bilavasitə asılı olur.[17]

İctimai istehsalın səmərəliliyinin yüksəldilməsinə yönəldilmiş tədbirlərin həyata keçirilməsi sayəsində iqtisadiyyatın müxtəlif sahələri və ya ayrılıqda hər bir firma və müəssisədə mütləq ölçüdə alınan iqtisadi nəticə səmərədir. Səmərə - istehsal prosesində həyata keçirilən hər hansı bir fəaliyyətin nəticəsini səciyyələndirir. Səmərə öz-özlüyündə ictimai istehsalın səmərəliliyi haqqında təsəvvür yarada bilmir, çünki mütləq rəqəmdir, onu yaradan xərclərlə əlaqəsizdir. Səmərədən səmərəliliyə, meyardan göstəriciyə keçmək üçün səmərə ilə xərclər mütləq müqayisə edilməlidir. Deməli, səmərəlilik nisbi göstəricidir, burada səmərə-onun yaranmasına səbəb olan xərclərlə müqayisə olunur. Səmərə olmayanda səmərəlilikdən söhbət gedə bilməz.

Səmərəlilik meyarı-istehsal fəaliyyətinin son nəticəsidir, son nəticə isə məhsul istehsalına çəkilmiş xərclərin gətirdiyi səmərədir.[16]

Səmərəlilik göstəricisi- səmərə ilə xərclərin kəmiyyət nisbəti, ictimai istehsalın səmərəliliyinin keyfiyyət səciyyəsidir.

İstehsal münasibətlərinin forması, inkişaf səviyyəsi, mülkiyyət forması və təsərrüfat növündən asılı olmayaraq, səmərəlilik anlayışı, onun iqtisadi məzmunu və mahiyyətinin düzgün müəyyən edilməsi daim tədqiqatçıları düşündürmüşdür. İqtisadi ədəbiyyatlarda iqtisadi səmərəliliyin mahiyyətini müəyyən edən müxtəlif nəzəri-metodoloji yanaşmalar mövcuddur. [3]

Tanınmış iqtisadçı alim L.İ.Abalkin hesab edir ki, səmərəlilik iqtisadi inkişaf prosesinin nəticəsidir. Onun fikrincə, səmərəlilik alınan nəticələrin sərf edilən məsrəflərə və ehtiyatda olanlara nisbətidir. Səmərəliliyin artması isə minimum səviyyədə məsrəflər müqabilində mümkün qədər çox nəticələrə malik olmaq deməkdir.

V.A.Tixonov səmərəliliyi iqtisadi kateqoriya kimi qiymətləndirir və onun iqtisadi münasibətlər prosesinin nəticəsi kimi qəbul edilməsini təklif edir. O, hesab edir ki, səmərəlilik istehsalın nəticələrini əks etdirir. Buradan da belə bir nəticə əldə etmək mümkün olur ki, səmərəlilik məqsədə nail olmaq səviyyəsini müəyyən etmək üçün iqtisadi bir vasitə və kateqoriyadır. Səmərəlilik iqtisadi nəticələri qiymətləndirmə meyarıdır.

Bəzi iqtisadçı alimlər, bir tərəfdən, səmərəlilik məvhumu altında Aqrar Sənaye Kompleksi sisteminin məhsuldar qüvvələrinin və istehsal əlaqələrinin mütərəqqiliyini başa düşürlər.[8] Digər tərəfdən, aqrar - sənaye istehsalının effektivinə məhsul istehsalı prosesində kompleksin istehsal ehtiyatlarından istifadə səviyyəsinə təsir edən kateqoriya kimi baxılır.

İstehsalın iqtisadi səmərəliliyinin məzmununu istehsalın nəticələrinin məsrəflərə və ya resurslara nisbəti səmərəlilik amili kimi izah edilir. Məhdud mənada istehsalın səmərəliliyinin yüksəldilməsinə ən az məsrəflə eyni istehsal nəticəsində nail olunur. Başqa sözlə, eyni əmək müqabilində daha çox məhsul əldə etmək, yaxud ən az əmək miqdarı ilə eyni səviyyədə və daha çox istehsal

nəticəsinə nail olmaqdan ibarətdir. Qərb iqtisadçıları arasında bu fikir iqtisadi inkişafın “4 faktoru” – xərclər 2 dəfə az və gəlirlər 2 dəfə çox prinsipi kimi formallaşmışdır. Kənd təsərrüfatında səmərəlilik göstəriciləri bilavasitə istehsal vasitələri və əmək cismləri sərfindən, istehsal münasibətlərinin formasından, kənd təsərrüfatına yararlı torpaqların keyfiyyəti və onlardan faktiki istifadə edilməsi səviyyəsindən, müasir, mütərəqqi istehsal mədəniyyətindən, istehsal edilmiş məhsulların keyfiyyətindən, onlardan səmərəli istifadə edilməsi və sair amillərdən asılı olur . [9]

Araşdırmalar nəticəsində aydın olur ki, iqtisadçı alimlər arasında istehsalın səmərəliliyini müəyyən edən göstəricilər barədə də birmənalı fikir formalaşmamışdır. Bəzi hallarda istehsalın səmərəliliyi kateqoriyası ilə onu müəyyən edən göstəricilər arasında heç bir fərq qoyulmur, onların məzmun və mahiyyəti eyniləşdirilir. Bəzi iqtisadçılar isə istehsal nəticələrinin qiymətləndirilməsi meyarı ilə iqtisadi göstəricilər arasında oxşarlığın olmadığını iddia edirlər. Bəzi iqtisadçılara görə, səmərəliliyi müəyyən edən göstəricilər sistemini genişləndirmək məqsədəuyğun sayılır, digərləri isə, əksinə, göstəricilərin sayını mümkün qədər azaltmağı təklif edirlər.

Tədqiqatçılar səmərəliliyi müəyyən edən göstəricilər barədə danışılarkən əmək məhsuldarlığı, maya dəyəri, fond tutumu, material tutumu, rentabellik, mənfəət (xalis gəlir) və s. göstəricilərə üstünlük verirlər.

İctimai istehsalın səmərəliliyinə dair nəzəri fikirlərin inkişaf etdirilməsində V.S.Nemçinov, V.V.Novojilov, L.V.Kantoroviç, S.Q.Strumilin və sair iqtisadçıların xidmətləri çoxdur. Kənd təsərrüfatında səmərəliliyi, ictimai istehsal anlayışı kimi, bəzi iqtisadçılar 1 hektar torpaq sahəsindən minimal xərclər müqabilində daha çox məhsul istehsalı ilə xarakterizə etməyi, digər iqtisadçılar isə cəmiyyətin tələbatının ödənilməsi ilə yanaşı xalis məhsul alınmasının təmin edilməsini səmərəlilik kimi qəbul edilməsini təklif edirlər. Üçüncü qrup iqtisadçılar isə əldə edilmiş nəticələrin xərclərə nisbətini səmərəlilik sayırlar. Bəzi iqtisadçılar ictimai əmək məhsuldarlığına görə səmərəliliyi müəyyən etməyi

məqsədəuyğun sayır, bəziləri isə səmərəliliyi əldə edilən gəlir, mənfəət, rentabellik səviyyəsinə görə müəyən etməyi tövsiyyə edirlər .[6]

Professor İ.Ş.Qarayevin fikrincə, istehsalın səmərəliliyi özünü texnoloji, iqtisadi və sosial səmərəlilik formalarında göstərir. Aqrar bölmədə istehsalın texnoloji səmərəliliyi kənd təsərrüfatı bitkilərinin və heyvandarlığın məhsuldarlığı, bitkiçilik və heyvandarlıq məhsullarının enerji tutumu, müqayisəli qiymətlərlə kənd təsərrüfatının ümumi məhsulu, hər hektar yararlı torpağa, o cümlədən əkin yerinə görə əsas heyvandarlıq məhsulları istehsalı, əlavə sərf olunmuş resursların hər vahidi hesabı ilə müqayisəli qiymətlərlə ümumi məhsul istehsalının artımı və s. göstəricilər vasitəsilə müəyyənləşdirilir. O göstərir ki, iqtisadi səmərəlilik əsas növ kənd təsərrüfatı məhsullarının maya dəyəri, cari qiymətlərlə ümumi məhsulun dəyəri, ümumi gəlir, mənfəət, bir hektar kənd təsərrüfatına yararlı torpaq, bir hektar əkin yeri, bir nəfər orta illik işçi, bir manatlıq əsas istehsal fondları və cari istehsal vasitələrinin hər bir vahidi hesabı ilə cari qiymətlərlə ümumi məhsulun dəyəri, ümumi gəlir və mənfəət göstəriciləri ilə səciyyələndirilir. Sosial səmərəlilik bir nəfər orta illik işçi hesabı ilə istehlak fondunun həcmi, real gəlirlərin səviyyəsi, əmək haqqının səviyyəsi, əhalinin demoqrafik geniş təkrar göstəriciləri, bir nəfərin cari istehlakı, bir nəfər hesabı ilə satılmış məhsulun fiziki həcmi, bir nəfər hesabı ilə pullu xidmətlərin həcmi, real gəlirlə minimum yaşayış zənbili arasındakı nisbət və s. göstəricilərdən istifadə edilməsini təklif edir. Belə qeyri - müəyyənlik şəraitində sahibkarın fəaliyyətinin iqtisadi səmərəliliyini müəyyən etmək üçün konkret təkliflər irəli sürülməsi olduqca nəzəri və praktiki əhəmiyyət kəsb edir.[8]

Ölkə iqtisadiyyatının bazar münasibətlərinə keçidi iqtisadi səmərəliliyə də yeni yanaşmanı, onun hesablanması üçün yeni qayda və metodlarını tələb edir. Belə ki, bazar mexanizmi cəmiyyətin sərəncamında olan məhdud istehsal resurslarının elə bölüşdürülməsini tələb edir ki, tələbatların maksimum ödənilməsinə təmin etmək mümkün olsun. Məhdud istehsal resurslarının səmərəli istifadəsi iki şərtin yerinə yetirilməsini- resursların düzgün bölgüsü və onlardan qənaətlə istifadə olunmaqla istehsalın iqtisadi səmərəliliyin yüksəldilməsini tələb edir.

Bazar münasibətlərinə əsaslanan iqtisadi sistemdə qiymət mexanizmi resursların firma, müəssisə və sahələr arasında elə bölgüsünə nail olmağa imkan verir ki, cəmiyyət (istehlakçılar) üçün ən zəruri məhsullar əldə olunur, rəqabətin güclənməsi isə iqtisadi səmərəliliyin yüksəldilməsinin əsas amili olur və tələbata uyğun məhsulların ən ucuz başa gələn üsulla istehsal olunmasını ön plana çəkir.

İqtisadiyyatda dövlətin rolu və müəssisələrin fəaliyyəti ilə əlaqədar iqtisadi səmərəliliyin müəyyən olunması və onun iqtisadi mahiyyətinin öyrənilməsi çox vacibdir. Ümumiyyətlə, iqtisadi səmərəliliyin düzgün hesablanması qərarların əsaslandırılması və müəssisənin iqtisadi inkişaf və sosial tərəqqi meyillərinin müəyyən olunmasında həlledici əhəmiyyət kəsb edir. İctimai istehsalın iqtisadi səmərəliliyini düzgün qiymətləndirmək üçün onun meyarı və göstəriciləri elmi-nəzəri və metodoloji cəhətdən dəqiq əsaslandırılmalıdır. Çünki hər hansı bir sosial-iqtisadi prosesin kəmiyyət və keyfiyyət cəhətlərini özündə tam və dəqiqliklə əks etdirən meyar və göstərici (və ya göstəricilər) olmadan həmin prosesin qiymətləndirilməsi və idarə edilməsi qeyri-mümkündür.

Qeyd etmək lazımdır ki, əgər istehsalın iqtisadi səmərəliliyi bir tərəfdən istehsal resurslarından səmərəli istifadənin intensivləşdirilməsini nəzərdə tutursa, digər tərəfdən çəkilən xərclərin-onların mütəmadi aşağı salınması məqsədilə-tam uqotunu tələb edir; istehsalın səmərəliliyinin obyektiv qiymətləndirilməsi başqa sözlə, təsərrüfat tədbirinin verdiyi səmərə ilə onun həyata keçirilməsinə çəkilən xərclərin nisbətinin düzgün müəyyən edilməsi, nəticə etibarilə, təkrar istehsal prosesinin idarə olunmasına təminat verir.

Bazar münasibətlərinə əsaslanan iqtisadi sistem xüsusi mənafeələrə əsaslanır. Bu baxımdan, ayrı-ayrı sosial qrupların və qumların mənafeələri bir-birindən, bu mənafeələr isə çox vaxt ictimai mənafeədən fərqlənir. Ona görə də iqtisadi qərarların hazırlanması və qəbulu zamanı dövlətin əsaslandığı meyar müəssisənin rəhbərliyinin əsaslandığı meyardan fərqlənir. Belə ki, hökumətin fəaliyyətinin əsas məqsədi əhalinin maddi rifahını yüksəltməkdir. O, ölkədə iqtisadi sistemin inkişafının və iqtisadi artıma nail olmağın əsas təminatçısıdır. Bu baxımdan, makroiqtisadi səviyyədə ictimai istehsalın iqtisadi səmərəliliyinin meyarı ümumi

milli gəlirdir. Ümumi milli gəlirin səviyyəsi cəmiyyətin iqtisadi sosial inkişaf səviyyələri arasındakı fərq adambaşına düşən ümumi milli gəlir göstəricisi ilə müəyyən olunur. Beləliklə, ölkə iqtisadiyyatının fəaliyyət nəticəsi ictimai istehsalın səmərəlilik meyarı kimi ümumi milli gəlir qəbul edilə bilər. Əmək sərfinin nəticəsi kimi əlavə edilmiş dəyərin, ümumi daxili məhsulun və yaxud sərəncamda qalan ümumi milli gəlirin həcmi qəbul edilə bilər.

Ümumi milli gəlirin artırılması və habelə ictimai istehsalın iqtisadi səmərəliliyinin yüksəldilməsi bir sıra təsərrüfat tədbirlərindən, əsaslı vəsait qoyuluşundan səmərəli istifadə edilməsi, məhsuldarlığın düzgün yerləşdirilməsi, əmək və material ehtiyatlarından maksimum istifadə olunmasından və elmi – texniki tərəqqinin sürətləndirilməsindən və s. asılıdır.

İctimai istehsaldan əldə edilmiş iqtisadi səmərənin bir hissəsi istehsalın özündə, ikinci hissəsi isə istehsaldan kənarında istifadə edilir. İqtisadi səmərənin müəssisə daxilində istifadə edilən hissəsi istehsalın daha genişləndirilməsinə və təkmilləşdirilməsinə, ikinci hissəsi isə insanların maddi və mədəni tələblərinin ödənilməsinə yönəldilir.

1.2. İstehsalın iqtisadi səmərəliliyinə təsir edən amillərin təsnifatı.

İstehsalın iqtisadi səmərəliliyinin tənzimlənməsi və yüksəlməsi üçün onun səviyyəsinə ayrı-ayrı amillərin necə təsir etməsini bilmək lazımdır. Nəzərə almaq lazımdır ki, müxtəlif istehsal sahələrində və müəssisələrdə səmərəliliyin səviyyəsinə eyni amilin təsir dərəcəsi eyni olmur. Bu, hər bir istehsalın xüsusiyyətlərindən, yerindən və s. asılıdır. İstehsal edilən məhsulların bəzilərinin əmək tutumu, bəzilərinin isə fond tutumu yüksək olur. İqtisadi səmərəliliyin səviyyə və dinamikasının təhlilinə başlamamışdan əvvəl bu xüsusiyyətləri bilmək və təhlili zamanı nəzərə almaq lazımdır.

İstehsalın sosial-iqtisadi səmərəliliyinin səviyyəsinə bir sıra amillər təsir göstərir. Həmin amillərə aşağıdakı kimi təsnifatlaşdırmaq olar:

- 1) canlı və maddiləşmiş əməyin, işçi qüvvəsinin, iş vaxtının, istehsalın maddi resursları, o cümlədən, əsas və dövriyyə kapitalının həcmi nöqtəyi-nəzərindən milli iqtisadiyyatın quruluşu;
- 2) işçi qüvvəsinin sayı və keyfiyyət tərkibi, canlı əməkdən istifadə dərəcəsi, tətbiq olunan əmək üsulları, istehsalın təşkili, işçi qüvvəsinin dövriyyəsi səviyyəsi və canlı əməkdən istifadənin səmərəliliyini müəyyən edən başqa amillər;
- 3) əmək vasitələri və cisimlərinin həcmi və keyfiyyət tərkibi, texnika və texnologiyanın səviyyəsinin müasir dünya nailiyyətlərinə nə dərəcədə uyğun olması, iqtisadiyyatın daha üstün sahələrinə investisiya qoyuluşunun həcmi.

Yuxarıda deyildiyi kimi, istehsalın yekun səmərəlilik göstəricisi məhsul istehsalına sərf edilən əməyin, əmək vasitələrinin və əmək cisimlərinin səmərəli istifadəsindən asılı olaraq formalaşır.

Məlumdur ki, müasir şəraitdə məhsul istehsalının əlavə artımının əsas hissəsi intensiv amillərin təsiri nəticəsində yaranır. Lakin bu amilin təsir dərəcəsi də ayrı-ayrı istehsal sahələrində eyni deyildir. İstehsal prosesində bu amillər qarşılıqlı əlaqədə fəaliyyət göstərirlər. Hər hansı konkret amilin təsir dərəcəsi kəmiyyətlə ifadə edilərkən həmin amilin başqa amillərlə qarşılıqlı əlaqəsi nəzərə alınmalıdır. Həm də nəzərə alınmalıdır ki, səmərəliliyə təsir edən amillər özü də çoxsaylı başqa amillərin təsirindən asılı olaraq formalaşır. Məsələn, məhsul istehsalının həcmnin artması iqtisadi səmərəliliyin səviyyəsinin yüksəlməsinə müsbət istiqamətdə təsir göstərir. Məhsul istehsalının həcmnin artması isə öz növbəsində əməkdən istifadə baxımından əmək məhsuldarlığının səviyyəsinin yüksəldilməsi və əməyin kütləsindən asılıdır. Yəni :

$$J_q = J_w \cdot J_T$$

Məhsul istehsalına əsas fondlardan istifadə baxımından yanaşdıqda isə bu amillərin qarşılıqlı əlaqəsi kimi ifadə etmək olar :

$$J_q = J_{fs} \cdot \bar{J}_f$$

Bu iki düsturu bir-biri ilə aşağıdakı kimi əlaqələndirmək olar :

$$J_w \cdot J_T = J_{fs} \cdot \bar{J}_f$$

Buodeməkdirki, sərfedilmiş canlı əməyinmiqdarı və onunməhsuldarlığının dinamikası həmin istehsal prosesinin əsas fondlardan asılmaqla və əsas fondlardan ədə dərəcədə səmərəli istifadə olunmasından bilavasitə asılıdır.

Yuxarıdakı düsturdə verilmiş dörd əmylin hər birinin başqa əmillərlə əlaqədə dinamikasını müəyyən etməkmümkündür :

$$J_w = \frac{J_{fs} \cdot \bar{J}_f}{J_T}$$

$$J_T = \frac{J_{fs} \cdot \bar{J}_f}{J_w}$$

və ya,

$$J_{fs} = \frac{J_w \cdot J_T}{\bar{J}_f}$$

$$\bar{J}_f = \frac{J_w \cdot J_T}{J_{fs}}$$

Yuxarıdakı düsturlardan aşağıdakı nəticəyə gəlmək olar :

a) İstehsalatda əməkdən istifadənin səmərəliliyinin (əmək məhsuldarlığı) dinamikası fond veriminin səviyyəsinin dinamikasının həcmnin dinamikasına hasili ilə düz, sərf edilən əməyin kütləsinin dinamikası ilə tərs mütənasibdir.

b) Əsas fondlardan istifadənin səmərəliliyinin dinamikası əmək məhsullarının səviyyəsinə sərf edilən əməyin kütləsinin dinamikasına hasilləri ilə düz, əsas fondların kütləsinin dinamikası ilə tərs mütənasibdir.

Yuxarıda deyildiyi kimi, sərf edilən əməyin səmərəliliyi öz əksinə canlı əməyin məhsuldarlığını yüksəltməsində tapır. Əmək məhsuldarlığının yüksəlməsi isə məhsul istehsalına sərf edilən əməyin (iş vaxtına və ya işçilərin sayına) qənaət edilməsinə bərabərdir. Bu göstəricini ayrı-ayrı sənaye sahələri üzrə, müəssisə və hətta ayrıca istehsal sahəsi üzrə aşağıdakı kimi hesablamaq olar :

$$Q_T = T_0 \cdot J_{\text{xalis məhsul}} - T_1$$

Burada:

Q_T – il ərzində əməyə (işçilərin orta illik sayına) edilən qənaətin həcmnin,

T_0 və T_1 - əsas və hesabat dövrlərində işçilərin orta illik siyahı sayını,
 J xalis məhsul - əsas dövrə nisbətən hesabat dövründə istehsal edilmiş xalis məhsulun artım sürətini göstərir.

Məhsul istehsalında maddi məsrəflərinin və məhsulun həcmnin nisbəti keçmiş əməkdən (məhsulda maddiləşmiş) istifadənin səmərəliliyini göstərir. Təhlil zamanı nəzərə alınmalıdır ki, iqtisadi səmərəlilik göstəricisini məsrəflər variantına uyğun hesabladıqda əmək məsrəfləri əmək haqqına çəkilən xərclərə əsasən götürülür. Əmək haqqı xərclərinin səmərəliliyi məhsul vahidinin istehsalına əmək haqqı məsrəflərinin (əmək haqqının nisbi səviyyəsi) səviyyəsinin aşağı düşdüyü halda mümkündür. Belə hal isə əmək məhsuldarlığının artım sürətinin əmək haqqının mütləq səviyyəsinin artım sürətini qabaqladıqda mümkündür. Bu qanunauyğunluğun təzahür dərəcəsini kəmiyyətcə ifadə etmək üçün əmək haqqının mütləq səviyyəsi (əmək haqqının mütləq səviyyəsi) indeksini texniki tərəqqi və əsas istehsal fondlarından istifadənin səmərəliliyi göstəriciləri ilə qarşılıqlı əlaqədə götürmək lazımdır.[10]

$$J_{\text{əməkhaqqının nisbisəviyyəsi}} = J_{\text{əməyinödənilməsinin mütləqsəviyyəsi}} : \left(J_{\text{fond verimi}} \cdot J_{\text{fond tutumu}} \right)$$

Bu düstura diqqətlə baxdıqda görmək çətin deyildir ki, məhsul istehsalına çəkilən xərclərin tərkibində əmək haqqı məsrəflərinin xüsusi çəkisinin azalması yalnız fondverimi və fondtutumu göstəricilərinin artım sürəti orta əmək haqqının artım sürətindən yüksək olduqda mümkündür.

Yuxarıdakı təhlilin köməkliyi ilə hər bir amil üzrə ayrılıqda və ümumilikdə faktiki məlumatların plandan kənarlaşmasının həcmnin və səbəblərini müəyyən etmək mümkündür.

Bütün məsrəflərin tərkibində onun xüsusi çəkisinin yüksəlməsinə səbəb olur. Ona görə də əmək vasitələrinə çəkilən məsrəflər yalnız əsas fondların yeni yaranmış məhsula keçən məbləğinin artım sürətindən aşağı olduqda ixtisar edilə bilər.

Başqa sözlə desək, ümumi məsrəflərin aşağı düşməsi yalnız əmək haqqına çəkilən xərclərə edilən qənaətin məbləğinin amortizasiya ayrımalarının məbləğindən çox olduqda mümkündür. Lakin belə halda maddi məsrəflərin başqa ünsürlərinin (xammal, material və s. məsrəflər) səviyyəsi dəyişməz qalmalı, ya da azalmalıdır.

Məhsul istehsalı prosesində əsas istehsal və dövriyyə fondlarından səmərəli istifadə edildikdə mənfəətin məbləği artır və rentabelliğin səviyyəsi yüksəlir. Rentabellik istehsal prosesində resurslardan istifadənin səmərəliliyini əks etdirən xüsusi göstəricidir. Mənfəətin məbləğindən əlavə rentabelliğin səviyyəsinin dəyişməsinə əsas istehsal fondları və normalaşdırılmış dövriyyə vəsaitlərinin həcmnin dəyişməsi də təsir göstərir. Təhlil zamanı bu amillərin hər birinin rentabelliğin ümumi səviyyəsinə təsiri müəyyən edilməlidir. Məsələn, mənfəətin məbləğinin dəyişilməsinin rentabelliğin səviyyəsinin dəyişməsinə təsirini aşağıdakı düsturla hesablamaq olar :[10]

$$\Delta R_M = \frac{M_1 - M_{pl}}{\Theta_f + D_f} \cdot 100$$

Burada:

M_1 və M_{pl} - faktiki və planda nəzərdə tutulan məsrəflərin məbləğini,

Θ_f - əsas fondun dəyərini,

D_f - dövriyyə fondlarının dəyərini göstərir.

Əsas fondların və dövriyyə fondlarının faktiki həcmnin plandan kənarlaşmasının rentabelliğin səviyyəsinə (ΔR_f) təsirini müəyyən etmək üçün ümumi rentabellik göstəricisinin əlavə artımından (ΔR) mənfəət hesabına onun əlavə artımını (ΔR_m) çıxmaq lazımdır.

$$\Delta R_f = \Delta R - f R_M$$

Əsasfondlarınisbiqənaətimüəyyənətməküçünistehsaledilmiş məhsulagətirilmiş əsasdövrünfondverimisəviyyəsində hesablanmış əsasistehsalfondlarınınortaillikdəyərindən(\bar{F}_0)hesabatdövrünün əsasfondlarınınortaillikdəyərini(\bar{F}_1) çıxmaqlazımdır.

$$Q_f = \bar{F}_0 \cdot K - \bar{F}_1$$

Burada:

Q_f - əsas dövrə nisbətən hesabat dövründə əsas istehsal fondlarına edilən nisbi qənaəti,

K - əsas dövrə nisbətən hesabat dövründə məhsul istehsalının artımı əmsalını (indeksini) göstərir.

Maddi dövriyyə fondlarına edilən nisbi qənaətin məbləğinin (Q_{df}) aşağıdakı düstura əsasən hesablamaq olar :

$$Q_{df} = \bar{O}_0 \cdot K - \bar{O}_1$$

Burada:

Q_{df} - dövriyyə fondlarına edilən nisbi qənaətin məbləğini ;

\bar{O}_0 və \bar{O}_1 əsas və hesabat dövründə dövriyyə vəsaitinin orta illik dəyərini göstərir.

Maddi məsrəflərə edilən nisbi qənaəti (Q_M) hesablamaq üçün əsas dövrün material tutumu ilə faktiki istehsal edilmiş məhsula lazım olan maddi məsrəflərdən (M_0) maddi faktiki məsrəflərin həcmi (M_1) çıxmaq lazımdır.

$$Q_M = M_0 \cdot K - M_1$$

Sərf edilmiş istehsalvəsaitlərində maddiləşmiş canlı və maddiləşməmiş əməyə edilən qənaətin həcmi isə aşağıdakı düstura əsasən hesablayırlar :

$$Q_T = T_0 \cdot K - T_1$$

İqtisadi səmərəliliyə təsir edən bəzi amillər və onların tərkib ünsürlərinin arasında olan əlaqəni aşağıdakı kimi ifadə etmək olar:

Cədvəl 1.1

İqtisadi səmərəliliyə təsir edən bəzi amillər və onların tərkib ünsürləri:

Artması müsbət təsir edən göstəricilər	Azalması müsbət təsir edən göstəricilər	İqtisadi səmərəliliyə təsir edən amili əks etdirən göstəricinin tərkib ünsürləri
1.Sərf edilmiş əməyin hər vahidinə düşən orta hasilat (məhsul) $w = q : t$	Məmulatın əmək tutumu – məhsul vahidinə sərf edilən əmək $t = T : q$	İstehsal sahələri, əməliyyatlar, işçi kateqoriyaları üzrə əmək (iş vaxtı) məsrəfləri
2.Xammal və ya material vahidindən məhsul çıxımı $q = M : m$	Məhsul vahidinə xammal və ya material məsrəfləri-xüsusi məsrəflər(material tutumu) $m=M:q$	Xammal və ya materialın faydalı sərfi, tullantılar, zay məhsula məsrəflər
3.Fondverimi - əsas fondun hər manatına düşən məhsulun dəyəri $f = q : F$	Fondtutumu – məhsul vahidinə düşən məhsul (natural və ya dəyər ifadəsində) $e = F : q$	Əsas fondların qrupları (bina, qurğu və s.) üzrə təhkim olunma əmsalı
4. Müəyyən dövr ərzində dövriyyə vəsaitlərinin etdiyi dövrlərin sayı $K = R : \bar{O}$	Satılmış məhsulun hər manatına düşən dövriyyə vəsaitlərinin təhkim olunmuş əmsalı $S = \bar{O} : R$	Dövriyyə vəsaitlərinin qrupları üzrə təhkim olunma əmsalı

Bütövlükdə istehsal sahələrinin səmərəliliyinə təsir edən amilləri iki qrupa bölmək olar: daxili və xarici amillər . [20]

Daxili amillər sahibkarın fəaliyyətindən asılı olur. Bu amilləri də iki istiqamətdə qruplaşdıraraq birbaşa və dolayısı yolla təsir edən amillərə bölmək olar.

Səmərəliliyə birbaşa təsir edən amillərə məhsulun kəmiyyət və keyfiyyəti, istehsal bazasının səviyyəsi, mövcud texnologiyanın uyğunluğu, xammal və materiallardan istifadə imkanları daxildir. Dolayısı təsir göstərən amillərə isə insan amili, istehsalın təşkili, iş üsulları, idarəetmə qaydalarını daxil etmək olar. Təbiidir ki, bacarıqlı və ixtisaslı işçilərin məhsuldarlığı və istehsal etdiyi məhsulun keyfiyyəti yüksək olduğundan yüksək istehlak dəyərində də malik olur. İstehsalın düzgün təşkili sahibkarın bütün istehsal bazasından, əmək və pul ehtiyatlarından səmərəli istifadə olunmasının əsas şərtlərindən hesab edilir. Tətbiq edilən iş üsulları mütərəqqi texnoloji prinsiplərə uyğun gəlməlidir. Nəhayət, idarəetmə amilləri məhsul istehsalı, istifadə olunması, bazar münasibətlərinin uyğunlaşdırılması, istehsalın səmərəliliyini şərtləndirən daxili və xarici amillərin tarazlaşdırılmış ahəngdarlığının təmin edilməsində mühüm rol oynayır.

Səmərəliliyə təsir edən xarici amilləri üç növə bölmək olar: quruluş islahatları, təbii sərvətlər, hökumət və infrastruktur amilləri . [18]

Quruluş islahatları əsasən iki qrupa bölünür: a) iqtisadi islahatlar, b) sosial və demoqrafik dəyişikliklər.

Təbii sərvətlər amilləri torpaq, əmək (işçi qüvvəsi), enerji, xammal və material ehtiyatlarının mövcudluğu baxımından təsnifləşdirilir.

Torpağın tərkibi və keyfiyyəti məhsul istehsalının həcminə və çəkilən xərclərin səviyyəsinə bilavasitə təsir göstərir. Əmək ehtiyatlarının mövcudluğu, onların peşəkarlıq və təhsil səviyyəsindən asılı olaraq sahibkarın işçilərinin keyfiyyət xüsusiyyətləri müəyyənləşdirilir. Enerji təminatının səviyyəsindən asılı olaraq istehsalın təşkili imkanları üzə çıxır. Xammal və material ehtiyatlarının zənginliyindən asılı olaraq istehsal xərclərinin dəyişmə meyilləri təzahür olunur. Bazar sferasında xammal və material bolluğu qiymətlərə bilavasitə təsir göstərməklə sahibkarın aralıq istehlak xərclərini azaltmaqla istehsalın iqtisadi səmərəliliyinin yüksəldilməsinə bilavasitə şərait yaradır.

Hökumət və infrastruktur amillərinə dövlətin daxili və xarici iqtisadi siyasəti, iqtisadi qanunvericilik paketi, idarəetmə qurumları, infrastrukturular və s. daxil edilir.

Hökumətin həyata keçirdiyi iqtisadi siyasət, strateji məqsədlərin icrası və ümummilli proqramların həyata keçirilməsi istehsalın nəticələrinin səmərəliliyinə böyük təsir göstərir. Qiymətlərə nəzarət, istehsalın tənzimlənməsi, vergi siyasəti, pul-kredit siyasəti, xarici iqtisadi əlaqələrin qurulması və tənzimlənməsi, gəlir və əmək haqqının səviyyəsinin tənzimlənməsi və s. iqtisadi metodların tənzimləyicisi funksiyalarını dövlət və dövlət orqanları həyata keçirirlər .

1.3.İstehsalın iqtisadi səmərəliliyinin statistik öyrənilməsinin zəruriliyi.

Bazar iqtisadiyyatı şəraitində istehsalın iqtisadi səmərəliliyinin statistik öyrənilməsi böyük əhəmiyyət kəsb edir.

İqtisadi nəzəriyyəyə görə istehsalın iqtisadi səmərəliliyi ,iqtisadi kateqoriya olmaqla məhsul və xidmətlər istehsalı prosesinin nəticə meyarıdır və öz əksini səmərəliliyin statistika göstəriciləri məcmusunda tapır.[15]

Səmərəlilik kimi mürəkkəb bir kateqoriyanı tədqiq etmək üçün istehsalın səmərəliliyi statistikasının göstəriciləri sistemindən istifadə olunur.

Statistikada istehsalın iqtisadi səmərəliliyinin mütləq (ümumiləşdirici) və nisbi (müqayisəli) göstəriciləri bir-birindən fərqləndirilir.

Müxtəlif məqsədlər üçün hesablanmalarına baxmayaraq ,həm ümumi, həm də müqayisəli səmərəlilik sərf olunan məsrəflərə görə əldə edilən səmərənin nisbi kəmiyyətini göstərir.

Ümumi (mütləq) iqtisadi səmərəlilik bir neçə göstərici ilə xarakterizə oluna bilər ki, onlardan hər biri müəyyən maddi istehsal sferasında bu və ya digər məsrəflərin səmərəliliyini qiymətləndirmək (hesablamaq) üçün istifadə olunur.

Həmin göstəricilər sisteminin başında ümumiləşdirici inteqral göstərici durur. Onun təyinatı bütövlükdə iqtisadiyyat üzrə səmərəliliyin ümumi nail olunmuş səviyyəsini miqdarca əks etdirməkdən ibarətdir. Həmin göstəricinin dinamikada tədqiqi istehsalın səmərəliliyinin dəyişməsinin əsas qanunauyğunluğunu aşkar etməyə imkan verir. İstehsalın səmərəliliyinin ümumiləşdirici göstəricisi kimi: -məcmuu məsrəflərinin hər vahidinə düşən sərəncamda qalan gəliri;

-məcmuu məsrəflərin hər vahidinə düşən ümumi daxili məhsulu götürmək olar.

Sistem halında birləşdirilən göstəricilər məcmusu istehsalın səmərəliliyini kompleks statistik qiymətləndirmənin məzmununu təşkil edir. Ümumiləşdirici göstərici ilə yanaşı həmin sistemə aşağıdakı göstəricilər daxildir: [15]

1) əhalinin həyat səviyyəsi göstəriciləri;

MHS konsepsiyasına görə əhalinin həyat səviyyəsinin əsas göstəricilərinə:

-əhalinin hər nəfəri hesabı ilə son istehlaka və ümumi milli yığma istifadə olunan sərəncamda qalan ümumi milli gəlir;

-hər nəfərə düşən son milli istehlaka məsrəflər;

-hər nəfərə görə ev təsərrüfatlarının son istehlakına çəkilən xərclər aid edilir.

Əhalinin hər nəfərinə düşən son istehlaka və yığma istifadə edilən sərəncamda qalan ümumi milli gəlir, gəlirlərin təkrar bölüşdürülməsi hesabının və əhali balansının məlumatına əsasən sərəncamda qalan ümumi gəlirin məbləğini əhalinin ortaillik sayına bölməklə hesablanır.

Əhalinin hər nəfərinə düşən son istehlak xərclərinin səviyyəsi isə gəlirlərin istifadəsi hesabının və əhalinin ortaillik sayına dair məlumata əsasən hesablanır. Əhalinin hər nəfəri hesabı ilə ev təsərrüfatlarının son istehlak xərclərinin səviyyəsi ev təsərrüfatlarının son istehlakı üçün çəkilən xərclərin ümumi məbləğini əhalinin ortaillik sayına nisbəti ilə hesablanır. Əhalinin hər nəfərinə və məşğul olan hər nəfərə düşən orta nominal əmək haqqı və orta məcmu gəlir əhalinin pul gəlirləri və xərcləri balansının və əmək ehtiyatları balansının məlumatına əsasən hesablanır.

2) canlı əməkdən istifadənin səmərəliliyi göstəriciləri;

Canlı əməyin səmərəliliyi göstəricilərini iki qrupa ayırmaq olar:

1) işçi qüvvəsindən istifadənin intensivliyini əks etdirən göstəricilər;

2) işçi qüvvəsindən və iş vaxtından ekstensiv istifadəni səciyyələndirən göstəricilər.

Canlı əməkdən intensiv istifadə göstəricilərinə aiddir:

- ictimai əmək məhsuldarlığının səviyyəsi;

- məhsul və xidmətlərin əmək tutumu;

- əmək məhsuldarlığının və əmək haqqının artım sürətinin nisbəti;

- əmək məhsuldarlığının artması nəticəsində azad olan işçilərin sayı;

-ümumi əmək haqqına qənaətin məbləği.

Canlı əməkdən ekstensiv istifadə göstəricilərinə aiddir:

-iş vaxtından (təqvim, tabel, maksimal-mümkün iş vaxtı fondlarından, iş gününün müəyyən olunmuş müddətindən və s.) istifadə göstəriciləri;

-işçi qüvvəsinin hərəkəti, daimiliyi və axıcılıq göstəriciləri.

3)İstehsal fondlarından istifadənin səmərəliliyi göstəriciləri;

İstehsal fondlarından istifadənin səmərəliliyi göstəriciləri qrupuna aiddir :
fondverimi (əsas fondlardan istifadənin səviyyəsi);

əsas istehsal fondlarına qənaət;

məhsul və xidmətlərin ümumi buraxılışının material tutumu;

maddi dövriyyə fonlarına qənaət;

rentabellik.

4) kapital qoyuluşu və investisiyalardan istifadənin səmərəliliyi göstəriciləri;

İnvestisiyaların, o cümlədən əsas fondların genişləndirilməsi və bərpasının, yəni kapital qoyuluşunun səmərəliliyi göstəriciləri sisteminə bir sıra göstəricilər aid edilir ki, onlardan ən əsasını - kapital qoyuluşunun ümumi səmərəliliyini qəbul etmək olar.

Hər qrupun daxilinə səmərəliliyin bu və ya digər aspektini az və ya çox dərəcədə əks etdirən müxtəlif sayda göstəricilər daxil edilə bilər. Daha çox iriləşdirilmiş göstəriciləri əsas, daha çox xırdalanan göstəriciləri isə əlavə göstəricilər hesab etmək olar ki, bunlar səmərəliliyin iqtisadi-statistik təhlilini gücləndirməyə imkan verir.

İstehsalın səmərəliliyi göstəricilərini, onların tərkibində şərti də olsa sosial səmərəlilik göstəricilərini və iqtisadi səmərəlilik göstəricilərini hesablamaq üçün milli hesabların, sahələrarası balans sxemlərindən, maliyyə əməliyyatlarının icmal cədvəlinin, icmal material balanslarının, əhalinin pul gəlirləri və xərcləri balansının, əhali və əmək ehtiyatları balansının, məhsul, əmək və maya dəyəri üzrə icmal statistika hesabatlarının məlumatlarından istifadə olunur.

İstehsalın maddi amilərindən istifadənin iqtisadi səmərəliliyi göstəriciləri də istehsalın iqtisadi səmərəliliyini əks etdirir və bu göstəriciləri aşağıdakı qruplara ayırmaq olar:

I. İstehsal fondları məsarifinin səmərəliliyi göstəriciləri:

- məcmu material xərclərinin hər vahidinə düşən ümumi daxili məhsul;
- məcmu material xərclərinin hər vahidinə düşən ümumi milli gəlir;
- məhsul və xidmətlərin ümumi buraxılışının material tutumu.

II. İstehsal fondları resurslarından istifadənin səmərəliliyi göstəriciləri:

- əsas və dövriyyə kapitalının hər vahidinə düşən ÜDM və ÜMG;
- istehsalın ümumi rentabelliği;
- əsas fonların hər vahidinə düşən ÜDM və ÜMG;
- maddi dövriyyə fondlarının hər vahidinə düşən ÜDM və ÜMG;
- əsas kapitalın hər vahidinə düşən məhsul və xidmətlərin buraxılışı (fondverimi);
- dövriyyə kapitalının dövretmə sürəti;
- dövriyyə kapitalının dövriyyəsinin sürətlənməsi nəticəsində azad olan vəsaitin məbləği.

III. Texniki tərəqqinin səmərəliliyi göstəriciləri:

- istehsal fondları artımının hər vahidinə düşən ÜDM-un artımı;
- istehsal fondları artımının hər vahidinə düşən ÜMG-in artımı;
- yeni texniki və texnologiyaların mənimsənilməsinə çəkilən əsaslı xərclərin ödənilmə müddəti;
- yeni texnika və texnologiyaların mənimsənilməsindən əldə olunan illik iqtisadi səmərə.

İstehsal amillərinə nisbi qənaət göstəriciləri:

- material xərcləri (aralıq istehlak);
- əsas kapital;
- maddi dövriyyə kapitalı;
- istehsalın texniki səviyyəsinin yüksəldilməsi nəticəsində işçilərin sayının azalması və məhsulun maya dəyərinin aşağı salınması.

Ümumi yığım fondundan və kapital qoyuluşundan istifadənin səmərəliliyi üzrə göstəricilər qrupuna isə aşağıdakı göstəricilər aiddir:

- ümumi milli yığımnda əsas kapitalın ümumi yığıma çəkilən xərclərin xüsusi çəkisi;
- ümumi milli yığımna çəkilən xərclər hesabına maddi dövriyyə kapitalının artması;
- milli iqtisadiyyata kapital qoyuluşunun ümumi səmərəliliyi əmsalı (ümumi milli gəlirin artımının kapital qoyuluşunun artımına nisbəti);
- kapital qoyuluşu həcmnin ÜMG-in artımına nisbətə müəyyən olunan xüsusi kapital tutumu göstəricisi.

Ümumiləşdirici göstəricinin əmək nəticələri ilə əmək məsrəflərinin nisbəti olduğundan həmin göstərici müstəqim və qeyri-müstəqim əmsallar kimi hesablan bilər. Müstəqim göstəricidə nəticə məsrəflərə, əks göstəricidə isə məcmu məsrəflər nəticəyə bölünməlidir.

Əmək nəticələrinin və istehsal amillərinin hesablanması müxtəlif metodlarının mövcud olması ilə əlaqədar olaraq istehsalın səmərəliliyinin hesablanması iyirmidən çox variantı təklif oluna bilər. Ümumi halda istehsalın səmərəliliyinin ümumiləşdirici göstəricisinin hesablanması dörd variantı təklif olunur:

Cədvəl 1.2

İstehsalın səmərəliliyinin ümumiləşdirici göstəricilərinin hesablanması

	Müstəqim göstəricilər	Qeyri-müstəqim göstəricilər
Məsrəflər üzrə	$S_{\text{məs}} = \frac{\text{nəticə}}{\text{məsrəf}}$	$S_{\text{məs}} = \frac{\text{məsrəf}}{\text{nəticə}}$
Resurslar üzrə	$S_{\text{res}} = \frac{\text{nəticə}}{\text{resurs}}$	$S_{\text{res}} = \frac{\text{resurs}}{\text{nəticə}}$

Bu göstəricilərin hesablanması ictimai istehsalın nəticəsini əks etdirən göstəricinin və habelə məcmu məsrəflərin həcminin müəyyən olunması problemi meydana çıxır. Nəticə göstəricisi kimi il ərzində istehsal olunan yeni dəyər, yeni əlavə edilmiş dəyər və yaxud ümumi milli gəlir göstəricisi götürülür. Milli iqtisadiyyat səviyyəsində ümumi əlavə edilmiş dəyər ümumi daxili məhsul göstəricisi kimi meydana çıxır. Deməli, səmərəliliyin ümumiləşdirici göstəricisini qurarkən nəticə kimi ÜDM və ÜMG göstəricilərlə yanaşı, xalis gəlir və xalis daxili məhsul göstəricilərindən də istifadə oluna bilər. Beləliklə, istehsalın nəticəsindən istifadə etməklə səmərəliliyin inteqral göstəricisi, onun hesablanması imkanını nəzərə almaqla bir neçə variantda hesablanma bilər. Ümumiləşdirici göstəricilərin hesablanmasının bu və ya digər variantından istifadə olunması təhlilin konkret məqsədindən, situasiyadan və ilkin statistik informasiyanın necə verilməsindən asılıdır.

İstehsalın səmərəliliyinin ümumiləşdirici göstəricisini hesablayarkən məcmu məsrəf kimi cari xərclərin cəmi götürülə bilər ki, bu da bir tərəfdən ictimai məhsulun yaradılması amili, digər tərəfdən isə onun dəyərinin tərkib hissəsi kimi çıxış edir. Ümumiləşdirici göstəricinin bu metodologiya ilə qurulmasına ədəbiyyatlarda çox vaxt məsarif variantı üzrə qurulması modeli deyilir.

Məcmu məsrəf kimi faktiki xərclənmiş istehsal amillərinin məbləği götürülür:

- 1) əsas istehsal fondlarından məhsula keçirilmiş dəyər (illik amortizasiya məbləği);
- 2) istehsal prosesində istifadə olunmuş maddi dövriyyə fondlarının (xammalın, materialların, yanacağı və başqa maddi məsrəflərin) dəyəri;
- 3) maddi istehsal işçilərinin ümumi əmək haqqı (əmək haqqı fondu və bu fonda görə hesablamalar).

Ümumi daxili məhsuldan və milli gəlirdən olan itkilər məhsulun maya dəyərində uçota alınmadığına görə məcmu məsrəflərin tərkibinə daxil edilməlidir. İstehsalın səmərəliliyinin ümumiləşdirici göstəricisinin nəzərdən keçirdiyimiz məsrəf metodologiyası ilə yanaşı, onun qurulmasının resurs variantı da mövcuddur.

Həmin metodologiyaya görə istehsalın nəticəsi fəaliyyətidə olan istehsal amillərinin ümumi həcmi ilə müqayisə olunur. İstehsalın resurslarına aiddir:

- 1) əsas istehsal fondlarının dəyəri;
- 2) maddi dövriyyə fondlarının dəyəri;
- 3) canlı əmək resursları (işçi qüvvəsi).

İstehsalın səmərəliliyinin ümumiləşdirici göstəricisi təcrübədə adətən mərsəf metodu ilə hesablanır, çünki məhsul istehsalına çəkilən məcmu məsrəflərin məbləğinin mühasibat və statistika hesabatına əsasən müəyyən olunması heç bir çətinlik törətmir. Ümumiləşdirici göstəricinin hesablanması ikinci variantının tətbiq olunması onunla çətinləşir ki, maddi resurslar pul ifadəsində uçota alındıqları halda, işçi qüvvəsi sayla uçota alınır. Deməli, onların miqdarca ölçülməsi üsulunun tapılması problemi yaranır. Resursların məcmusu nəzəri cəhətdən aşağıdakı kimi müəyyən oluna bilər:

$$R_{\text{res.}} = \alpha \cdot F_{\text{əs}} + \beta \cdot F_{\text{döv.}} + \gamma \cdot RT,$$

Burada:

α, β, γ - i resursların tərkib ünsürlərinin vahid ölçüyə keçirilməsi əmsallarıdır;

$F_{\text{əs}}$, $F_{\text{döv.}}$ – əsas və dövriyyə istehsal fondlarının pula həcmidir;

RT – maddi istehsal işçilərinin ortaillik sayı ilə ölçülən canlı əmək resurslarıdır.

Resursların ümumi həcmi vahid ölçüyə keçirilməsi təcrübə olaraq iki metodla mümkündür:

- 1) əmək ölçü vahidi əsasında;
- 2) pul ölçü vahidinin köməyilə.

Birinci halda resursların həcmi belə müəyyən etmək olar:

$$R_{\text{res}} = \text{İFT} + RT$$

Burada:

İFT- istehsal fondlarının əmək ölçüsü ilə həcmi göstərir.

İstehsal fondları həcmi əmək ölçü vahidinə keçirilməsi həddindən artıq mürəkkəb proses olduğundan, o , ancaq əsas fondların və əmək məsrəflərinin sahələrarası balansının məlumatına əsasən hesablanı bilər.

Resursların ümumi həcmi pul ifadəsilə hesablanarkən canlı əmək resursları pul vahidinə keçirilir və məcmuu resurslar aşağıdakı kimi müəyyən olunur:

$$R_{res} = \dot{I}F + RTp$$

Burada:

RTp – şərti pul qiymətilə əmək resurslarını göstərir.

İstehsalın səmərəliliyinin ümumiləşdirici göstəricisinin iqtisadiyyatın ayrı-ayrı sahələrində səmərəliliyin səviyyəsilə şərtlənən ümumi dəyişməsinə, dəyişən tərkibli səmərəlilik indeksinin düsturu ilə öyrənmək olar;

$$j_{dt}^{\exists} = \frac{\sum \exists_{1P_1}}{\sum P_1} : \frac{\sum \exists_{0P_0}}{\sum P_0}$$

Burada

\exists_0 və \exists_1 – əsas və hesabat dövründə iqtisadiyyatın ayrı-ayrı sahələrində səmərəliliyin ümumiləşdirici göstəricisini;

P_0 və P_1 – əsas və hesabat dövründə ayrı-ayrı sahələrdə tətbiq olunan resursların həcmi göstərir.

Burada səmərəliliyin dinamikasına iki qrup amil: ayrı-ayrı sahələrdə səmərəliliyin səviyyəsinin dəyişməsi və quruluş amili təsir göstərir. İqtisadiyyatın ayrı-ayrı sahələrində istehsalın səmərəliliyinin bütövlükdə iqtisadiyyat üzrə ümumiləşdirici göstəricisinin dinamikasına təsiri isə sabit tərkibli indeksin düsturunun köməyi ilə müəyyən edilə bilər:

$$J_{st}^{\exists} = \frac{\sum \exists_{1P_1}}{\sum \exists_{0P_1}}$$

İqtisadiyyatın ayrı-ayrı sahələrində tətbiq olunan resursların həcmində baş verən dəyişikliklər nəticəsində quruluş amilinin təsiri isə

$$J_{qur}^{\exists} = \frac{\sum \exists_{0P_1}}{\sum P_1} : \frac{\sum \exists_{0P_0}}{\sum P_0}$$

düsturunun köməyi ilə müəyyən olunur.

Bütövlükdə iqtisadiyyat üzrə istehsalın səmərəliliyinin mütləq dəyişməsi

$$\Delta \Xi = \overline{\Xi}_1 - \overline{\Xi}_0,$$

o cümlədən , ayrı-ayrı sahələrdə istehsalın səmərəliliyi səviyyəsinin dəyişməsi nəticəsində

$$\Delta \Xi_{\Xi} = \sum \Xi_1 dp_1 - \sum \Xi_0 dp_1 \text{ düsturu ilə;}$$

tətbiq olunan resursların tərkibində baş verən dəyişikliklər nəticəsində

$$\Delta \Xi_{qur} = \sum \Xi_0 dp_1 - \sum \Xi_0 dp_0$$

düsturunun köməyi ilə hesablanı bilər.

Burada :

dp – ayrı-ayrı sahələrdə tətbiq olunan resursların bütün resursların tərkibində tutduğu xüsusi çəkisidir.

Nəticənin həcminə (ÜDM, ÜMG) istehsalın səmərəlilik səviyyəsinin və tətbiq olunan resursların həcmnin dəyişməsinə təsir edən amilləri kimi götürsək, onlardan hər birinin təsiri ayrıca müəyyən oluna bilər.

Nəticənin (ÜDM) ümumi artımı;

$$\Delta \ddot{ÜDM} = \ddot{ÜDM}_1 - \ddot{ÜDM}_0$$

düsturu ilə,

o cümlədən istehsalın səmərəliliyi göstəricisinin dəyişməsi hesabına

$$\Delta \ddot{ÜDM}_{\Xi} = \sum \Xi_1 P_1 - \sum \Xi_0 P_1$$

tətbiq olunan resursların həcmnin dəyişməsi hesabına isə

$$\Delta \ddot{ÜDM}_p = (\sum p_1 - \sum p_0) \times \overline{\Xi}_0$$

düsturu ilə hesablanır.

Burada $-\overline{\Xi}_0$ əsas dövrdə istehsalın səmərəliliyinin ümumiləşdirici göstəricisidir.

Ümumi artım ayrı-ayrı amillər hesabına artımın cəminə bərabərdir:

$$\Delta \ddot{ÜDM} = \Delta \ddot{ÜDM}_G + \Delta \ddot{ÜDM}_p$$

İstehsalın sosial-iqtisadi səmərəliliyinin ümumiləşdirici göstəricisinin səviyyəsinə və dinamikasına ayrı-ayrı amillərin təsirinin müəyyən edilməsi

statistikanın ən mühüm vəzifələrindən biridir. Belə təhlili istehsalın səmərəliliyinin məsarif variantı üzrə hesablanan əks göstəricinin köməyi ilə aparmaq olar:

$$\Xi_{\Xi}^{\text{əks}} = \frac{M}{p}$$

Barada

M- nəticəni əldə etmək üçün sərf olunan məsrəflərin ümumi məbləğini;

P- əmək nəticəsini (ÜDM, ÜMG) göstərir.

Əgər əmək nəticəsi kimi məhsul və xidmətlərin ümumi buraxılışı götürülsə, istehsalın səmərəliliyinin əks göstəricisi – bir manat məhsula düşən xərc olacaqdır. Bu göstərinin surəti məcmu xərcləri ifadə etməklə, aralıq istehlakın, əsas fondların amortizasiyasının və əmək ödənişinin cəmindən ibarət olacaqdır.

$$M = MX + A + \partial\ddot{O}$$

Deməli, istehsalın səmərəliliyinin əks göstəricisini üç hissəvi nisbi göstəricinin cəmi kimi yazmaq olar:

$$\Xi = \frac{A\dot{I}}{P} + \frac{A}{P} + \frac{\partial\ddot{O}}{P}$$

Burada birinci nisbət istehsalın material tutumunu, ikincisi – nəticənin hər vahidinə düşən amortizasiya məbləğini, üçüncüsü isə məhsulun əmək ödənişi tutumunu səciyyələndirəcəkdir. Sonrakı təhlil ümumiləşdirici göstəricinin səviyyəsində həmin nisbi göstəricinin hər birinin tutduğu xüsusi çəkini müəyyən etməlidir ki, bu da istehsalın səmərəliliyi səviyyəsində formalaşmasında kapitalın və canlı əmək amilinin hissəsini əks etdirəcəkdir.

İstehsalın səmərəliliyinin ümumiləşdirici göstəricisinin nəinki səviyyəsi və dinamikasını müəyyən edərkən, həm də ona ayrı-ayrı amillərin təsirini aşkar edərkən məsarif üzrə müəyyən olunan əks göstəricidən istifadə olunması daha çox məqsədəuyğundur.

1.4. Müxtəlif təsərrüfat formalarında istehsalın iqtisadi səmərəliliyinin statistik göstəriciləri və onların hesablanması xüsusiyyətləri .

Sənaye istehsalının iqtisadi səmərəsi dedikdə müəssisənin əsas fəaliyyətinin birbaşa ictimai-faydalı nəticəsi başa düşülür. O, natural və ya dəyər ifadəsiylə uçota alına bilər.

Sənaye istehsalının natural ifadə ilə iqtisadi nəticəsi dedikdə müxtəlif məhsul növlərinin kəmiyyət və keyfiyyətini nəzərə almaqla istehsalının həcmi başa düşülür. Bu baxımdan o, müəyyən tələbləri ödəyə bilən istehsalın həcmi əks etdirir. Burada iqtisadi və sosial səmərə əlaqəsi şəklində təzahür edir. Odur ki, müəyyən tələbatı ödəməyən məhsul sosial səmərənin daşıyıcısı ola bilməz.

İqtisadi səmərənin həcmi müəyyənləşdirərkən müvafiq qiymətlərin seçilməsi də mühüm əhəmiyyətə malikdir.

Müəssisənin topdansaş qiyməti ilə hesablanmış əmtəəlik məhsul göstəricisi istehsalın həcmi və dinamikasını müqayisə edilən dövrlərdə qüvvədə olan qiymətlərlə hesablanmış göstəricilərə nisbətən daha dəqiq əks etdirsə də onlar məhsulun keyfiyyətində baş verən dəyişiklikləri əks etdirə bilmir.

Həm də nəzərə almaq lazımdır ki, faktiki məsrəflərin müəyyən əsasla gətirilmiş məsrəflərinin həcmi ilə müqayisə etdirilməsi faktiki cəhətdən öz həllini tapmamış problemlərlə əlaqədardır. Müəyyən əsasla gətirilmiş məsrəflər (qısa olaraq gətirilmiş məsrəflər) dedikdə dəyər ifadəsiylə canlı əməyə və əmək vasitələrinə çəkilən məsrəflərin cəmi başa düşülür. Gətirilmiş məsrəflərə məhsulun istənilən həcmi üçün hesablanma bilər. Məhsul istehsalının və yeni texnikanın tətbiqinin iqtisadi səmərəliliyi göstəricisi hesablanarkən gətirilmiş məsrəflər məhsulun illik həcmi üzrə hesablanır.

Səmərəyə və məsrəflərə qiymət amilinin təsirini indeks üsulu ilə aradan qaldırmaqla hər bir dövrdə qüvvədə olan qiymətlərdən istifadə etmək praktiki baxımdan daha məqsədə uyğundur. Odur ki, dəyər ifadəsiylə iqtisadi səmərəni əks etdirən göstəricini seçərkən əmtəəlik məhsula üstünlük vermək lazımdır.

Belə vəziyyət əmtəəlik məhsulun həcmi hətmi dövrdə istehsal edilmiş məhsula çəkilən xərclərlə daha çox əlaqədar olamasıyla yanaşı istehlakçılara mal göndərilmələrinin vaxtılı-vaxtında ödənilməsi, göndərmək üçün nəqliyyat

vasitələrinin mövcudluğu və s. kimi istehsalçı müəssisədən asılı olmayan amillərin təsirindən azad olması ilə izah edilir.[10]

Beləliklə, dəyər ifadəsində sənaye istehsalının iqtisadi nəticəsini müəyyən etmək üçün zavod üsulu ilə hesablanmış əmtəəlik məhsul göstəricisi praktiki hesablamalar üçün daha əlverişlidir.

İstehsal prosesini həyata keçirmək və faydalı iqtisadi nəticə əldə etmək üçün müəssisə müəyyən istehsal resurslarına malik olmalı və müəyyən istehsal məsrəflərini həyata keçirməlidir.

Bütün müxtəlifliklərinə baxmayaraq onları iki qrupa ayırmaq olar:

- 1.Canlı əmək resursları (CƏR) və ya məsrəfləri (CƏM)
- 2.Keçmiş, maddiləşmiş əmək resursları (MƏR) və məsrəfləri (MƏM).

Resurslar cəmiyyət tərəfindən avanslaşdırılır, cari məsrəflər isə bu resursların istifadəsini əks etdirir.

Ayrıca təsərrüfat vahidi baxımından işçilərin orta siyahı sayı istehsalatda istifadə edilə biləcək canlı əmək resursları hesab edilir. Xatırladaq ki, cari canlı əmək məsrəfləri adam/saat, adam/gün və s. ilə ölçülür. Bütün cəmiyyət baxımından da ay, rüb və ya il üçün işçilərin orta siyahı sayı cari əmək məsrəflərini əks etdirir. Belə halda nəzərə alınır ki, ictimai istehsalın bir sahəsində çalışan işçi həmin vaxtda onun başqa sahəsində istifadə edilə bilməz. İnsanın əməyə qabiliyyətinin özünə məxsus xüsusiyyəti öz əksini elə bunda tapır.

Canlı əməkdən fərqli olaraq maddiləşmiş əmək əşya formasında yığıla bilər. Maddiləşmiş əmək resursları cəmiyyət tərəfindən istehsalata avanslaşdırılmış əmək vasitələri və əmək cisimləridir.

Cari əmək cisimləri məsrəfləri dedikdə istehsal prosesində istehlak edilən xammal, material, yanacaq və enerji başa düşülür.

Əmək vasitələri bir istehsal tsiklində və həcmi ilə tam iştirak etdiklərinə görə məsələ bir qədər mürəkkəbdir. Odur ki, əmək vasitələrinin cari məsrəflərinin ölçüsü kimi istehsal prosesində onların aşınması götürülür.

Yuxarıda deyildiyi kimi, canlı əməyin cari məsrəfləri istehsalatda işlənmiş adam/saat, adam/gün, adam/ay, adam/rüb və ya adam/illə ifadə oluna bilər.

Əmək cisimləri üzrə cari məsrəflər istehlak edilmiş xammal, material, yanacaq və elektrik enerjisinin dəyəriylə, əmək vasitələrinin cari məsrəfləri isə istehsal xərclərinə daxil edilən amortizasiya ayırmalarının məbləğiylə ifadə oluna bilər.

Maddiləşmiş əməyin avanslaşdırılmış səviyyəsi dövr üçün sənaye istehsal əsas fondlarının orta dəyəri və normallaşdırılmış dövriyyə vəsaitlərinə daxil olan istehsal ehtiyatları, bitməmiş istehsal qalığı və sairədən ibarət dövriyyə vəsaitlərinin orta qalığı ilə ifadə oluna bilər.

Nəzərə almaq lazımdır ki, əsas istehsal fondlarla əlaqədar resurslar istehsal prosesində fəal rol oynayır, dövriyyə fondlarının resurslarının bəzi hissəsi isə (məsələn sığorta və mövsümi ehtiyatlar) istehsal prosesində praktiki olaraq iştirak etmir.

Bütün yuxarıda deyilənlər sənaye istehsalının iqtisadi səmərəliliyinin statistik öyrənilməsi zamanı səmərəliliyin öyrənilməsinə aşağıdakı iki sərbəst baxımdan yanaşılmasını tələb edir:

1. Resurslara görə
2. Məsrəflərə görə

Bu variantların hər birində ayrı-ayrı resursları tətbiq və istifadə etməklə səmərəliyin xüsusi göstəricilərini, habelə canlı və maddiləşmiş əməyin tətbiqi və istifadəsini birlikdə əks etdirən yekun ümumiləşdirici göstəricini ayırmağı tələb edir.

İstehsal resurslarının müxtəlif növlərindən istifadənin xüsusi səmərəlilik göstəricilərinə orta hesabla bir işçiyə düşən məhsul istehsalı, əsas istehsal fondlarının fondverimi və normallaşdırılmış edilmiş əmtəəlik (ümumi) məhsula görə hesablanmış dövriyyə sürəti göstəriciləri aiddir.

Əvvəllər deyildiyi kimi, mənfəət də müəssisə və istehsal birliyinin istehsal fəaliyyətinin təsərrüfat hesablı səmərəliliyini xarakterizə edən göstərici kimi nəzərdən keçirilə bilər. Buna görə də yuxarıdakı göstəricilərlə yanaşı, bir işçiyə düşən mənfəətin həcmi, sənaye istehsal əsas fondlarının hər manatına düşən

mənfəət, normallaşdırılmış dövriyyə, dövriyyə vəsaitinin hər manatına düşən mənfəət göstəricilərinin də müəyyən əhəmiyyəti vardır.[22]

Bu baxımdan istehsal rentabelliği göstəricisi (əsas və dövriyyə fondlarına görə) cəmiyyət tərəfindən istehsala avanslaşdırılmış, əvvəllər maddiləşmiş resursların səmərəliliyinin yekun göstəricisi kimi nəzərdən keçirilə bilər.

Səmərəlilik göstəricisi kimi ümumi rentabellik ($R_{üm}$) mənfəətin əsas və normalaşdırılan dövriyyə istehsal fondlarının orta illik dəyərində nisbəti kimi hesablanır:

$$R_{üm} = \frac{M_b}{F_{əs} + F_{nor}}$$

Burada, M_b – balans mənfəəti;

$F_{əs}$ – istehsal əsas fondlarının orta illik dəyəri;

F_{nor} – normalaşdırılan dövriyyə vəsaitlərinin orta illik qalığı.

Satışın (dövriyyənin) rentabelliği isə aşağıdakı düsturun köməyi ilə müəyyən edilir:

$$R_s = \frac{\text{mənfəət}}{\text{satışinhəcmi}} \times 100\%$$

Burada, R_s – satışın həcmində rentabelliğidir.

Mənfəət (ümumi və ya xalis) və satış həcmi eyni hesabat dövrü üçün, adətən bir il üçün götürülür.

Müəssisə miqyasında əsas və xüsusi kapitalın da səmərəliliyi hesablanır və təhlil edilir.

Əsas kapitalın rentabelliği:

$$R_{əskap} = \frac{\text{mənfəət}}{\text{əskapital}} \times 100\%$$

Burada, əsas kapital müəssisənin istehsal əsas fondlarının orta illik (rüblük, aylıq) dəyəridir.

Xüsusi kapitalın rentabelliği:

$$R_{xüs.kap} = \frac{\text{mənfəət}}{\text{xüsusi kapital}} \times 100\%$$

Burda, xüsusi kapital müəssisənin istehsal əsas fondlarının özünün xüsusi maliyyələşmə mənbələri hesabına yaratdığı hissəsinin dəyəridir.

Uçot və statistikada əsas və istehsal fondlarının orta qalıqları dəyər ifadəsiylə verildiyi üçün onların cəmlənməsi böyük çətinlik törətmir. Əmək ehtiyatları məsrəfləri işçilərin orta siyahı sayı ilə və yaxud iş vaxtı ölçüləri ilə (adam/il) ifadə olunduğu üçün resurs variantında istehsalın ümumiləşdirici yekun səmərəlilik göstəricisini qurarkən canlı və maddiləşmiş əməyin birlikdə uçotu zamanı axıradək həll edilməmiş bir sıra nəzəri problemlər üzrə çıxır. Bu məsələnin prinsipcə həll edilməsi üçün ya canlı əmək resurslarını dəyər ifadəsiylə, yaxud da əvvəllər maddiləşmiş əməyi əmək ifadəsində əks etdirmək olar.

Yuxarıda deyilənləri həyata keçirmək üçün əmək məsrəflərinin sahələrarası balansının məlumatlarından və yaxud da əsas və dövriyyə fondlarının hər vahidinin (dəyərinin) istehsalına düşən əmək tutumu göstəricisinə dair məlumatlardan istifadə etmək olar. Lakin nəzərə almaq lazımdır ki, bu üsulların hər biri müəyyən miqdarda şərtliyə malikdir.

İctimai istehsala çəkilən yekun məsrəflərin və resursların tərkibi bir-birindən aşağıdakı kimi fərqlənir:

Cədvəl 1.3.

İctimai istehsala çəkilən ümumi məsrəflərin əsas ünsürləri

İctimai istehsala çəkilən məsrəflər (canlı və maddiləşmiş əmək formasında istifadə olunan)	İctimai istehsal resursları (tətbiq edilən əməyin yekunu və avanslaşdırılmış məsrəflər)
1.Əmək məsrəfləri (əməyin ödənilməsi fondu)	Canlı əmək resursları
2.Əsas istehsal fondlarının istehsal olunmuş məhsula keçən dəyəri (illik amortizasiya)	Əmək vasitələrinin (əsas istehsal fondları) dəyəri

İstehsalatda istehlak edilmiş maddi dövriyyə fondlarının dəyəri (amortizasiyasız maddi məsrəflər)	Sərf olunmuş əmək cisimlərinin (maddi dövriyyə vəsaitlərinin) dəyəri.
---	---

İctimai istehsala çəkilən yekun məsrəfləri ilə resursların müqayisəsi göstərir ki, yekun məsrəfləri mövcud resursların seçilmiş dövr ərzində istehsal edilmiş məhsula faktiki sərf edilmiş hissəsidir. Deməli, konkret istehsal prosesində iştirak edən resursların hamısı məhsul istehsalına sərf edilmir (və maya dəyərində daxil olmur) . Məsələn, məhsul istehsalında istifadə edilən əsas istehsal fondlarının yalnız amortizasiya ayırmaları ictimai istehsala çəkilən məsrəflərə aid edilir.

İqtisadi səmərəliliyi xalq təsərrüfatı miqyasında müəyyən edərkən təbii fəlakət nəticəsində yaranmış itkiləri, tikinti obyektlərinin konservasiyası ilə əlaqədar məsrəflərin ödənilməsinə çəkilən xərclərdə yekun məsrəflərinin tərkibinə daxil edirlər. Belə xərclər məhsulun maya dəyərində daxil edilmir, xalq təsərrüfatı miqyasında milli gəlir hesabına ödənilir.

İctimai istehsala çəkilən məsrəflərin həcmninə maya dəyəri və tədavül xərclərinə dair mövcud statistika hesabatlarına əsasən müəyyən etmək çətin deyildir. İctimai istehsal resurslarının hesablanması isə bir qədər mürəkkəbdir. Bu mürəkkəblik resurslara aid olan üsürlərin iqtisadi mahiyyətində, istifadə təyinatlarının, habelə onların həcmi hesablayarkən istifadə olunan ifadə formalarının müxtəlifliyindəndir.

İqtisadi səmərəliliyi qiymətləndirərkən resursların tərkibinə istehsal prosesində iştirak edən əsas istehsal fondları və istehsal əmək cisimləri ehtiyatları ilə yanaşı balansda olan qurulmamış avadanlıqlar, istehlakçılarda olan normadan artıq xammal, material və yanacaq ehtiyatları da aid edilir. Tədavül sferasında olan hazır məhsul ehtiyatları da təkrar istehsal prosesini və maddi nemətlərin plana uyğun şəkildə bölüşdürülməsini təmin etdiyi üçün xalq təsərrüfatı miqyasında sərf olunan maddi dövriyyə fondlarına aid edilməlidir. Belə vəziyyət istehsalatda

ictimai səmərəliliyinin indiyədək istifadə olunmayan ehtiyatlarını aşkar etməyə imkan yaradır.

Yuxarıda deyildiyi kimi, əsas çətinlik bütün resursların ümumi həcmi hesablayarkən qarşıya çıxır. Bu çətinlik istehsal fondlarının ümumi həcmi dəyər ifadəsində, işçi qüvvəsi ehtiyatlarının isə sayla(nəfər) ifadə olunmasındadır.

Müxtəlif ölçü vahidləri ilə ifadə olunan iqtisadi hadisələrin cəmlənməsi isə dəqiq iqtisadi mənaya malik olmur. Vəziyyətdən çıxış yolu bütün resursları şərti də olsa eyni ifadə formasına gətirməkdir. Başqa sözlə desək, resursların ümumi həcmi müəyyən etmək üçün ya maddi məsrəfləri də əmək ifadəsində vermək, ya da əmək resurslarını dəyər ifadəsində vermək lazımdır. İstehsal fondlarını əmək resurslarının ifadəsində vermək həddindən artıq mürrəkəb olsa da sahələr arası fondları və əmək məsrəfləri balansının məlumatlarına əsasən təqribi hesablamalara əsaslanır.

Dəyər ölçülərində ifadə olunmuş istehsal fondlarını əmək ifadəsində vermək üçün hər qrup üzrə istehsal fondlarının dəyərini təmsil etdiyi məhsula çəkilən tam əmək məsrəfləri əmsalına vurmaq lazımdır. Tam əmək məsrəfləri: məhsul istehsalının bütün texnoloji mərhələlərində birbaşa və dolayı yolla sərf edilmiş canlı və maddiləşmiş əməyin həcmi göstərir. Tam əmək məsrəfləri əmsalı sahələr arası əmək məsrəfləri balansının hər sahəsi üzrə bütövlükdə hesablanı bilər.

Əmək ehtiyatlarını dəyər ölçülərində ifadə etmək üçün işçi qüvvəsinin formalaşmasına və təkrar istehsalına çəkilən xərclərin dəyəri əsas götürülür.

Yuxarıda deyilənləri ümumiləşdirərək yekun sənayedə iqtisadi səmərəlilik göstəricisini aşağıdakı kimi hesablamaq olar:

a) Məsrəflərə görə

$$\mathcal{E}_m = \frac{\sum qp}{C\mathcal{M} + iV\mathcal{M} + \mathcal{C}\mathcal{M}}$$

b) Resurslara görə

$$\mathcal{E}_r = \frac{\sum qp}{C\mathcal{R} + \mathcal{O}\mathcal{F}\mathcal{D} + \mathcal{D}\mathcal{F}\mathcal{D}}$$

Burada :

Θ_m - məsrəflərin iqtisadi səmərəliliyinin yekun göstəricisini, Θ_r - resursların iqtisadi səmərəliliyinin yekun göstəricisini istehsalının nəticəsini, Σqp -istehsalın nəticəsini, **CƏM**- canlı əmək məsrəflərini, **İVİM** – istehsal vasitələrindən istifadə ilə əlaqədar məsrəflər, **ƏCİM**- əmək cisimlərindən istifadə ilə əlaqədar məsrəflər, **ƏR**- canlı əmək resurslarını, **ƏFD** -əsas fondlarının orta illik dəyərini, **DFD**- dövriyyə fondlarının orta illik dəyərini göstərir.

Bu variantda cari istehsal xərclərinin iqtisadi səmərəliliyinin xüsusi göstəricisi kimi, aşağıdakıları götürmək olar:

1. Canlı əməkdən istifadə ilə əlaqədar məhsul vahidinə düşən məsrəflər.
2. İstehsal vasitələrindən istifadəsiylə əlaqədar məhsul vahidinə düşən məsrəflər.
3. Əmək cisimlərindən istifadə ilə əlaqədar məhsul vahidinə düşən məsrəflər.

Bütün bu məsrəflər nə qədər tam uçota alınarsa, səmərəliliyinin qiyməti də bir o qədər dəqiq olar.

İqtisadi səmərəliliyin ümumiləşdirici göstəricisini hesablayarkən səmərəliliyin birbaşa göstəricisi deyil, onun əksi olan istehsalat nəticəsinin xərc tutumu göstəricisindən istifadə etmək daha məqsəduyğun hesab edilir.

Bu baxımdan cari məsrəflərin səmərəliliyinin ümumiləşdirici göstəricisinin hesablanması, modelini aşağıdakı kimi qurmaq olar:

$$S_m = \frac{\text{məsrəflər}}{\text{nəticə}} = \frac{\text{CƏM} + \text{İVİM} + \text{ƏCİM}}{\Sigma qp} = \frac{\text{CƏM}}{\Sigma qp} + \frac{\text{İVİM}}{\Sigma qp} + \frac{\text{ƏCİM}}{\Sigma qp}$$

Burada :

S_m - cari məsrəflərin ümumi səmərəlilik göstəricisini göstərir.

Yuxarıdakı düsturda $\frac{\text{məsrəflər}}{\text{nəticə}}$ nisbəti istehsalın nəticəsinin hər vahidinə çəkilən xərclərin dəyər ifadəsiylə həcmi göstərir ki, o da məzmunca təcrübədə geniş istifadə edilən əmtəlik məhsulun bir manatına çəkilən xərc göstəricisinə çox yaxındır. Yuxarıdakı modelin sağ tərəfindəki hər bir kəsir istehsalın nəticəsinin hər vahidinə düşən götürülmüş amil üzrə çəkilən xüsusi məsrəflərin həcmi göstərir.

İstehsalatda çəkilməmiş xərclərin cəmini hesablaması üçün sənaye istehsal işlərinin əmək haqqına, amortizasiya ayırmalarına və istehlak edilmiş xammal, material, yanacaq və enerjiyə sərf edilən xərcləri cəmləmək lazımdır. Yuxarıdakı hesablamalardan göründüyü kimi, resurs və məsrəflər variantları üzrə müxtəlif göstəricilərə qiymətləndirilmiş səmərəlilik göstəriciləri müxtəlif dərəcədə deyilmişdir. Belə vəziyyət xüsusi göstəricilərlə yanaşı ümumiləşdirici səmərəlilik göstəricilərinin də hesablanması zəruriliyini sübut edir.

Sənaye istehsalı prosesinin səmərəliliyinin yüksəldilməsi ilk növbədə istehsalının intensivliyinin yüksəlməsi ilə bilavasitə əlaqədardır.

Məlum olduğu kimi, istehsalın həcmi intensiv və ekstensiv amillərin fəaliyyəti nəticəsində dəyişir. Məsələn, canlı əməyin məhsuldarlığı və fondlardan istifadədən səviyyəsi intensiv amillərə, canlı əməyin və əsas istehsal fondunun həcmi isə ekstensiv amillərə aiddir.

İstehsalatda canlı əməkdən istifadənin intensivləşdirilməsi prosesini əks etdirmək üçün aşağıdakı göstəricilərdən istifadə etmək olar:

1. İmkanda olan vaxt fondunun saatların orta sayı göstəricisinin dinamikası.

Məsələyə başqa baxımdan da yanaşmaq olar: Məhsulun ümumi əlavə artımının məhsulda maddiləşmiş keçmiş əməyin dəyəri və canlı əməyin yalnız canlı əmək tərəfindən yaradıldığını və dəyəri məhsula keçirilməsi prosesinin isə istehsal vasitələri tərəfindən həyata keçirildiyi şərti olaraq qəbul etsək məhsulun əlavə artımının amillər dəyişməsinin modelini aşağıdakı kimi qurmaq olur.

$$\Delta qp \left(\frac{C}{F} \right) = \left(\frac{C}{F} \right) \bar{F} + \left(\frac{v+m}{T} \right) \bar{T}$$

Burada

$\left(\frac{C}{F} \right)$ - əsas istehsal fondlarının emal etmə qabiliyyətini,

F- əsas fondunun orta dəyərini

$\left(\frac{v+m}{T} \right)$ - orta hesabla bir işçiyə düşən orta hasılatı,

\bar{T} - işçilərin orta siyahı sayına göstərir.

İstehsalın ümumi artımını yuxarıda göstərilən düsturun qurulmasında götürülmüş amillərin arasında bölüşdürmək olar.

İntensiv amillər üzrə:

a) Əmək məhsuldarlığının yüksəlməsi hesabına nəticənin əlavə artımı :

$$\Delta q \left(\frac{v+m}{\bar{T}} \right) = \left(\frac{v_1 + m_1}{\bar{T}_1} \right) - \left(\frac{v_0 + m_0}{\bar{T}_0} \right) \bar{T}_1$$

b) Əsas istehsal fondlarının emal etmə qabiliyyətinin artımı hesabına nəticəsinin əlavə artımı :

$$\Delta qp \left(\frac{C}{\bar{F}} \right) = \left(\frac{C_1}{\bar{F}_1} - \frac{C_0}{\bar{F}_0} \right) \bar{F}_1$$

Ekstensiv amillər üzrə :

a) Sənaye istehsal işçilərinin sayının artması hesabına nəticənin əlavə artımı:

$$\Delta qp(t) = \frac{v_0 + m_0}{\bar{T}_1} * (\bar{T}_1 - \bar{T}_0)$$

b) Əsas istehsal fondlarının dəyərinin artması hesabına nəticənin əlavə artımı:

$$\Delta qp(\bar{f}) = \frac{C_0}{\bar{F}_0} * (\bar{F}_1 - \bar{F}_0)$$

Yuxarıda hesablanmış intensiv amillər hesabına nəticənin əlavə artımının cəmini hesabat dövründə istehsalın ümumi nəticəsinə ($\sum qp$) bölməklə ümumiləşdirilmiş intensivləşdirmə əmsalını (Θ_{int}) tapırıq:

$$\Theta_{istehsalın intensivləşməsi} = \frac{\Delta qp \left(\frac{C}{\bar{F}} \right) + \Delta qp \left(\frac{v+m}{\bar{T}} \right)}{\sum qp}$$

Burada $\Delta qp \left(\frac{C}{\bar{F}} \right)$ və $\Delta qp \left(\frac{v+m}{\bar{T}} \right)$ məhsulun ümumi artımında intensiv amillər hesabına istehsal edilmiş məhsulun əlavə artımını göstərir.

Bütün yuxarıda qeyd edilənlərdən və hesablamalardan görünür ki, sənayedə istehsalın iqtisadi səmərəliliyini öyrənmək üçün geniş göstəricilər sistemindən istifadə etmək olar.

Bu göstəriciləri aşağıdakı kimi qruplaşdırmaq olar:

1)İstehsalın iqtisadi səmərəliliyinin ümumiləşdirici göstəriciləri: Buraya: istehsal edilmiş məhsulun tam maya dəyəri ilə bir manatına düşən məhsulun dəyəri,çəkilən xərclərin hər manatının müqabilində əldə edilən məhsul dəyəri (miqdarı), mənfəət, rentabellik,əsas istehsal fonlarına, normalaşdırılmış dövriyyə vasitələrinə edilən qənaətin həcmi kimi göstəricilər aiddir.

2)İstehsalın iqtisadi səmərəliliyinin xüsusi göstəriciləri.Buraya aşağıdakı göstəricilər aiddir:

a)əməkdən səmərəli istifadə ilə əlaqədar olan göstəricilər. Buraya əmək məhsuldarlığı ,məhsulun əmək tutumu, məhsulun əmək haqqı tutumu, canlı əməyə qənaət və s ilə əlaqədar olan göstəricilər aiddir.

b) əmək vasitələrindən səmərəli istifadə ilə əlaqədar olan göstəricilər. Buraya fond verimi, fond tutumu, fondun səmərəliliyi əmsalı, dövriyyə vəsaitlərinin bir manatına məhsul istehsalı, kapital qoyuluşlarının ödənilmə müddəti, yeni texnikanın xüsusi kapital qoyuluşu və s. aiddir.

c) sərf edilən əmək cislərindən səmərəli istifadə ilə əlaqədar göstəricilər. Buraya istehsal olunan məhsulunun bir manatına çəkilən maddi məsrəflər məhsulun material tutumu, sərf edilən xammal və materialdan məhsul çıxımı və s. aiddir.

II FƏSİL . Kənd təsərrüfatında istehsalın iqtisadi səmərəliliyinin statistik təhlili istiqamətləri.

2.1 Kənd təsərrüfatında istehsalın iqtisadi səmərəliliyinin müasir vəziyyətinin statistik təhlili

Qeyri-neft sektorunun güclü potensiala malik sektorlarından biri də kənd təsərrüfatı və ya aqrar sektorudur. Prezident İlham Əliyev qeyd etmişdir ki, “kənd təsərrüfatı iqtisadiyyatın çox böyük potensiala malik olan nəhəng sektorudur”. Onun əsas məqsədi ölkə əhalisinin ərzaq və ekoloji təminatını həyata keçirmək, bütün regionlarda sosial-iqtisadi inkişafın sürətləndirilməsinə nail olmaq, emal sənayesi üçün xammal istehsal etmək, əkinçilik və heyvandarlıq məhsulları istehsalını müasir texnologiyalar əsasında təşkil etmək, kənd təsərrüfatı məhsulları ilə emalı arasında yaranmış disproporsiyanı aradan qaldırmaq, kənd təsərrüfatı məhsulları istehsalı və emalı üçün zəruri sayılan infrastrukturunu yaratmaqdır.

Son illər Azərbaycanda qeyri-neft sektoruna göstərilən yüksək diqqətin nəticəsi kimi iqtisadiyyatın aparıcı sahələrindən olan aqrar sahə keyfiyyətcə yeni inkişaf mərhələsinə qədəm qoymuş, respublikanın ərzaq təhlükəsizliyinin təmini prosesində mühüm nailiyyətlər əldə olunmuşdur. Bu da təsadüfi deyildir - Azərbaycan Respublikasında bazar iqtisadiyyatı sistemində transformasiya prosesi aqrar sahədən başlamış, kənd təsərrüfatında 90-cı illərin əvvəllərindən özünü kəskin şəkildə büruzə verən tənəzzül meyilləri dayandırılmış, iqtisadi artıma və inkişafa nail olunmuşdur. Artıq kənd təsərrüfatında inkişaf göstəriciləri elə bir həddədir ki, Azərbaycan bu sahə üzrə əksər məhsulları, o cümlədən, taxıla olan tələbatı yerli istehsal hesabına tam ödəməkdədir. Ərzaq təhlükəsizliyi baxımından isə, bu, olduqca mühüm nailiyyət hesab edilir. Ölkə Prezidenti İlham Əliyevin dediyi kimi: "Biz aqrar sektorun inkişafı istiqamətində bütün imkanlarımızı səfərbər etməklə yanaşı, kənd təsərrüfatı istehsalçılarından da keyfiyyətli məhsul, mütərəqqi təsərrüfatçılıq vərdişləri, yüksək işgüzarlıq və təşəbbüskarlıq gözləyirik.

Kənd təsərrüfatı yalnız iqtisadi fəaliyyət növü deyil. O, həm həyat təzi, həm də xalqımızın uzun illərdən bəri yaratdığı təsərrüfatçılıq ənənəsidir”

Bazar iqtisadiyyatı şəraitində aqrar sahənin qarşısında kənd təsərrüfatı məhsullarının istehsalının artırılması ilə yanaşı istehsalın iqtisadi səmərəliliyinin yüksəldilməsi problemləri durur. Bu isə kənd təsərrüfatında istehsal resurslarından : torpaqdan, maddi-texniki vəsaitlərdən daha səmərəli istifadə edilməsini, elmi-texniki tərəqqinin nailiyyətlətlərinin istehsalatda tətbiq olunmasını, istehsalın intensivləşdirilməsini və s. tələb edir. Kənd təsərrüfatında istehsalın iqtisadi səmərəliliyi dedikdə - aqrar-sənaye müəssisələrinin istehsalat fəaliyyətində gəlir və xərclərin müqayisəsinin nəticəsi başa düşülür və özünü istehsal-texnoloji, istehsal – iqtisadi və sosial cəhətdən göstərməsilə büruzə verir.

İstehsal-texnoloji səmərəlilik – istehsal ehtiyatlarından, yəni torpaqdan, maddi-texniki vasitələrdən, əmək ehtiyatlarından istifadə səviyyəsini əks etdirir. Həmin ehtiyatlardan istifadə səviyyəsinə məhsul istehsalı və əldə edilən mənfəət baxımından qiymət verilir. [4]

Texnoloji səmərəlilik texnoloji istehsal üsullarından eləsidir ki, o, istehsal amillərindən, heç olmazsa, birinə qənaət etməklə, onun vasitəsilə, istehsalın nəzərdə tutulmuş həcminə nail olmaq mümkün olsun. Texniki irəliləmələr iqtisadi inkişafa və sosial tərəqqiyə müsbət planda nə qədər güclü təsir göstərirsə, istehsal firmasının fəaliyyəti sosial baxımdan bir o qədər səmərəli olur

İstehsal-iqtisadi səmərəliliyi yalnız istehsal-texnoloji baxımından deyil, təsərrüfatçılığın iqtisadi mexanizmində axtarmaq lazım gəlir. Əgər taxıl istehsalında səmərəlilik kənd təsərrüfatı maşınları qiymətlərinin artması hesabına azalıbsa, onda bunun səbəbini təsərrüfatçılığın iqtisadi mexanizmində görmək olar. Taxılın hektardan məhsuldarlığı aşağı düşübsə və bu hesabla səmərəlilik azalıbsa, onda bunun səbəbini istehsalın texnologiyasında axtarmaq lazımdır.

İqtisadi səmərəlilik texnoloji istehsal üsullarından özünün faydalılığına görə eləsinin tətbiqidir ki, o, istehsala cəlb edilmiş amillərin dəyərləri istehsalın planlaşdırılmış həcmi üçün optimal olsun. Başqa sözlə, səmərəli texnoloji istehsal üsulu həm də o zaman iqtisadi cəhətdən səmərəli hesab edilir ki, istehsalın nəzərdə

tutulmuş həcminə nail olmaq səfərbər edilmiş istehsal amillərinin alternativ dəyərləri minimum olsun.

Sosial səmərəlilik əməkçilərin mədəni-məişət xidmətlərilə təmin olunması, sosial obyektlərin tikilib istifadəyə verilməsi, əmək haqqına ayrılan vəsaitin səviyyəsi, yüksək ixtisaslı kadrların hazırlanması, onların ixtisas dərəcəsinə yüksəldilməsi ilə müəyyən edilir.

Kənd təsərrüfatında istehsalın iqtisadi səmərəliliyi müəyyən edildikdə son əmtəlik və xalis məhsul göstəricilərindən istifadə olunur. Kənd təsərrüfatında istehsal olunan ümumi məhsuldan istifadə olunan aralıq məhsulların: yəni toxum, yem, buzovlara verilən süd və s. dəyəri çıxıldıqdan sonra yerdə qalan hissə son məhsul hesab olunur. Ümumi məhsulun satışa gedən hissəsi əmtəlik məhsuldur. Kənd təsərrüfatında yeni yaranan dəyər, yəni istehsalın iqtisadi səmərəliliyini müəyyən edən xalis məhsul və ya ümumi gəlir ümumi məhsulun dəyərindən material və xammalın dəyərindən çıxıldıqdan sonra yerdə qalan hissəsidir. Xalis məhsulun artımı istehsalın səmərəliliyi haqqında düzgün təsəvvür yaradır. Ümumi gəlir tərkib hissəsinə görə iki yerə ayrılır: yığım fondu və istehlak fondu. Xalis gəlir ümumi gəlirdən istehlak fonduna ayrılan vəsaitdən sonra yerdə qalan gəlirdir. Başqa sözlə, ümumi məhsulun dəyərindən istehsal xərcləri çıxılır və təsərrüfatın xalis gəliri qalır, xalis gəlirin reallaşan hissəsi isə təsərrüfatın mənfəəti hesab olunur.[5]

2009-2014 –cü illərdə Azərbaycan Respublikasında kənd təsərrüfat müəssisələrinin əsas iqtisadi göstəriciləri aşağıdakı kimi olmuşdur:[1]

Cədvəl 2.1.

2009-2014 –cü illərdə Azərbaycan Respublikasında kənd təsərrüfat müəssisələrinin əsas iqtisadi göstəriciləri

Göstəricilərin adı	2009	2010	2011	2012	2013	2014
Müəssisələrin ümumi sayı, vahid	2392	2043	1917	1774	1669	1701
o cümlədən: gəlirlə işləyənlər	2179	1869	1761	1665	1590	1577

zərərli işləyənlər	213	174	156	109	79	124
Mənfəətin məbləği, min manat	36605	32385	41912	52250	56340	67331
Zərərin məbləği, min manat	2209	4728	4992	4050	4057	3367
Balans gəliri (-zərəri), min manat	34396	27658	36920	48200	52283	63964
Satışdan əldə edilən pul gəliri, min manat	190167	188635	207904	294726	333604	402402
Bütövlükdə satışdan əldə edilən gəlir (-zərəri), min manat	29089	22286	34209	44252	47259	55381
o cümlədən:						
bitkiçilikdə	4708	8855	8980	14609	17534	16234
Heyvandarlıqda	24061	13021	25041	29036	27533	25842
Ümumi gəlir (faktiki qiymətlərlə), min manat	67149	71604	71623	86045	91903	102723
Təsərrüfatda çalışan işçilərin orta illik sayı, min nəfər	18,8	17,0	16,2	16,1	14,6	14,7
Onlara hesablanmış əmək haqqı fondu, min manat	26847	28076	28445	30769	31129	35816
Təsərrüfatda çalışan işçilərin əmək məsarifi (min adam-gün)	4864	3980	3602	3880	3511	3652
Bir nəfər əmək qabiliyyətli işçinin il ərzində işlədiyi adam-günü (sayı)	259	238	223	242	240	248
Kənd təsərrüfatının ümumi məhsulu, (müvafiq illərin faktiki qiymətləri ilə), min manat	175461	187694	198806	263180	304766	359315
Əmək məhsuldarlığı-bir işçiyə düşən ümumi məhsul, manat	8883	11019	12283	16393	20862	24457
Əsas fondların mövcudluğu, min manat	372364	444242	439374	456605	427900	457969
ondan kənd təsərrüfatı təyinatlı əsas istehsal fondları	334211	415276	390227	417339	411999	443273
Kənd təsərrüfatı təyinatlı əsas fondların orta illik dəyəri, min manat	318029	393995	373022	391091	379196	391319
Bir təsərrüfata düşən kənd təsərrüfatı təyinatlı əsas fondların orta illik dəyəri, min manat	133,0	192,9	194,6	220,5	227,2	230,1
Ümumi torpaq sahəsi, ha	228981	225998	218760	224472	227078	226512
ondan kənd təsərrüfatına yararlı torpaq sahəsi	183134	184632	183904	189885	195635	195535

o cümlədən əkin yeri	87807	98400	89830	95007	95485	100316
Orta hesabla bir kənd təsərrüfatı müəssisəsinə düşən kənd təsərrüfatına yararlı torpaq sahəsi, ha	76,6	90,2	95,8	107,1	117,2	115,0

Cədvəl 3.2.-dən göründüyü kimi, 2009-2014-cü illərdə kənd təsərrüfatı müəssisələrinin sayı ildən- ilə azalmışdır. Bu göstəricinin səviyyəsi 2009-cu ildə 2392 vahid, 2014-cü ildə 1701 vahid olmuşdur. Bütün kənd təsərrüfatı müəssisələrinin sayı 2009 –cu illə müqayisədə 2014 –cü ildə 28,9%, o cümlədən gəlirlə işləyənlərin sayı 27,6%, zərərlə işləyənlərin sayı 41,8% azalmışdır. Buna baxmayaraq tədqiq edilən dövr ərzində mənfəətin məbləği daima artmış, zərərin məbləği azalmışdır. Mənfəətin məbləği 2009-cu ildə 36605 min manat, 2010 –cu ildə 32385 min manat, 2011-ci ildə 41912 min manat, 2012-ci ildə 52250 min manat, 2013-cü ildə 56340 min manat, 2014-cü ildə 67331 min manat olmuşdur. Dinamikadan göründüyü kimi, 2009-cu illə müqayisədə 2010 –cu ildə mənfəətin məbləği 11,5% azalsada, 2010 – 2014-cü illərdə mənfəətin məbləği 2 dəfə artmışdır. Bütün müəssisələrin ümumi sayında zərərlə işləyən müəssisələrin xüsusi cəkisi 2009-cu ildə 9%, 2010 –cu ildə 8,3%, 2011-ci ildə 8,1%, 2012-ci ildə 6,1%, 2013-cü ildə 4,7%, 2014-cü ildə 7,3% təşkil etmişdir.

İstehsalın iqtisadi səmərəliliyini xarakterizə edən kənd təsərrüfatı müəssisələrinin ümumi gəliri faktiki qiymətlərlə 2009-cu ildə 67149 min manat, 2010 –cu ildə 71604 min manat, 2011-ci ildə 71623 min manat, 2012-ci ildə 86045 min manat, 2013-cü ildə 91903 min manat, 2014-cü ildə 102723 min manat olmuşdur. Kənd təsərrüfatının ümumi məhsulu müvafiq illərin faktiki qiymətləri ilə 2009-cu ildə 175461 min manat, 2010 –cu ildə 187694 min manat, 2011-ci ildə 198806 min manat, 2012-ci ildə 263180, 2013-cü ildə 304766 min manat, 2014-cü ildə 359315 min manat olmuşdur.

Kənd təsərrüfatında çalışanların işçilərin orta illik sayı 2009-cu illə müqayisədə 2010-cu ildə 9,6%, 2011-ci ildə 13,8%, 2012-ci ildə 14,4%, 2013-cü ildə 22,3%, 2014-cü ildə 21,8% azalmışdır. Beləki, kənd təsərrüfatında çalışanların

işçilərin orta illik sayı 2009-cu ildə 18,8 min nəfər, 2010 –cu ildə 17,0 min nəfər, 2011-ci ildə 16,2 min nəfər, ,2012-ci ildə 16,1 min nəfər, 2013-cü ildə 14,6 min nəfər, 2014-cü ildə 14,7 min nəfər olmuşdur.

Kənd təsərrüfatında ümumi torpaq sahəsi 2009-cu ildə 228981 ha olmuşdur ki, onun da 80%-ni kənd təsərrüfatına yararlı torpaq sahəsi təşkil etmişdir. Bu göstəricilərin səviyyəsi müvafiq olaraq 2010 –cu ildə 225998 ha və ya 72,1%, 2011-ci ildə 218760 ha və ya 84%, 2012-ci ildə 224472 ha və ya 84,6% ,2013-cü ildə 227078 ha və ya 86,2%, 2014-cü ildə 226512 ha və ya 86,3% olmuşdur. Orta hesabla bir kənd təsərrüfatı müəssisəsinə düşən kənd təsərrüfatına yararlı torpaq sahəsi 2009-cu ildə 76,6 ha, 2010 –cu ildə 90,2 ha, 2011-ci ildə 95,8 ha ,2012-ci ildə 107,1 ha, 2013-cü ildə 117,2 ha, 2014-cü ildə 115,0 ha olmuşdur. Dünya Bankının son 10 illik məlumat bazasına əsasən dünya miqyasında kənd təsərrüfatı sahəsi üzrə artım 31,8 faiz olmuşdur. Yəni Azərbaycanda kənd təsərrüfatı sahəsinin inkişafı dünya üzrə orta göstəricidən yüksəkdir. O cümlədən, son 10 il ərzində qlobal səviyyədə ərzaq məhsulları istehsalının artımı 18 faiz olduğu halda, ölkəmizdə bu göstərici 39 faiz olub.

Azərbaycanda davamlı inkişaf strategiyasının mühüm aləti kimi tətbiq edilən regionların sosial-iqtisadi inkişafı siyasətinin həyata keçirildiyi 2004-2014-cü illər ərzində kənd təsərrüfatı sahəsində ümumi məhsul istehsalı artmışdır.

Son illərdə Azərbaycan Respublikasında kənd təsərrüfatında istehsal olunmuş ümumi məhsulun dinamikası aşağıdakı kimi olmuşdur:[7]

Cədvəl 2.2.

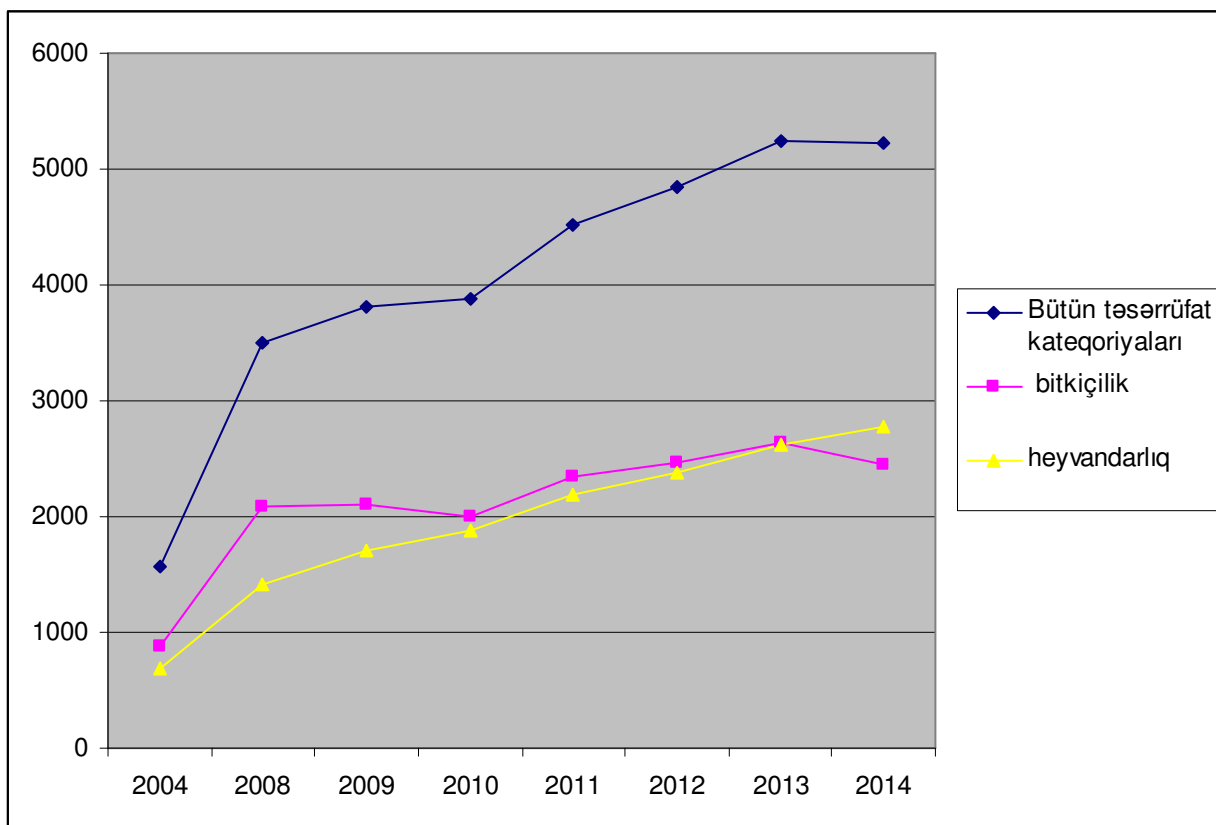
2004-2014- cü illərdə Azərbaycan Respublikasında kənd təsərrüfatı üzrə ümumi məhsulun dinamikası (carı qiymətlərlə, mln. manatla)

Göstəricilər	2004	2008	2009	2010	2011	2012	2013	2014
Bütün təsərrüfat kateqoriyaları	1572,7	3505,9	3805,5	3877,7	4525,2	4844,6	5244,6	5225,8
o cümlədən: bitkiçilik	874,8	2084,9	2106,0	1999,2	2339,8	2458,2	2629,6	2449,4
heyvandarlıq	697,9	1421,0	1699,5	1878,5	2185,4	2386,4	2615,0	2776,4
Kənd təsərrüfat müəssisələri və sair təşkilatlar cəmi	63,2	186,0	227,9	192,6	236,0	319,4	363,9	404,5
o cümlədən bitkiçilik	13,0	41,0	70,0	60,0	82,2	97,3	120,5	111,8
heyvandarlıq	50,2	145,0	157,9	132,6	153,8	222,1	243,4	292,7
Fərdi sahibkarlar, ailə-kəndli və ev təsərrüfatları cəmi	1509,5	3319,9	3577,6	3685,1	4289,2	4525,2	4880,7	4821,3
o cümlədən: bitkiçilik	861,8	2043,9	2036	1939,2	2257,6	2360,9	2509,1	2337,6
heyvandarlıq	647,7	1276,0	1541,6	1745,9	2031,6	2164,3	2371,6	2483,7

Cədvəl 2.1.-ə əsasən demək olar ki, 2004-2013-cü illərdə kənd təsərrüfatının bütün təsərrüfat kateqoriyalarında məhsul istehsalının ümumi həcmi ildən – ilə artmışdır. Apardığımız hesablamalar nəticəsində məlum olmuşdur ki, kənd təsərrüfatının ümumi məhsulunun böyük hissəsi fərdi sahibkarlar, ailə-kəndli və ev təsərrüfatlarında ən az hissəsi isə kənd təsərrüfatı müəssisələri və sair təşkilatlardayandır. Beləki, 2014-cü ildə bütün təsərrüfat kateqoriyalarında istehsal edilmiş kənd təsərrüfatı məhsulunun 92,2 %-i fərdi sahibkarlar, ailə-kəndli və ev təsərrüfatlarında, 7,8 %-i kənd təsərrüfat müəssisələri və sair təşkilatlarında yaranmışdır.

2004-ci illə müqayisədə 2013-cü ildə məhsul istehsalı 3.3 dəfə artmışdır. 2014-cü ildə kənd təsərrüfatı məhsullarının istehsalı 2013-cü ilə nisbətən bütün

təsərrüfat kateqoriyalarında 0,4 %, o cümlədən bitkiçilik məhsulları üzrə 6,9 %, azalmış, heyvandarlıq məhsulları üzrə 6,2 % artmışdır. Belə ki, kənd təsərrüfatının bütün təsərrüfat kateqoriyalarında ümumi məhsulun faktiki qiymətlərlə dəyəri 2004-ci ildə 1572,7 milyon manat, 2008-ci ildə 3505,9 milyon manat, 2009-cu ildə 3805,5 milyon manat, 2010-cu ildə 3877,7 milyon manat, 2011-ci ildə 4525,2 milyon manat, 2012-ci ildə 4844,6 milyon manat, 2013-cü ildə 5244,6 milyon manat təşkil etmişdir. 2014-cü ildə bu göstəricinin səviyyəsi cüzi azalaraq 5225,8 milyon manat olmuşdur. Dövlət statistika komitəsinin bildirdiyinə görə bunun əsas səbəbi bitkiçilik sahəsində göstəricilərin pisləşməsinin nəticəsidir. Kənd təsərrüfatının bütün təsərrüfat kateqoriyalarında bitkiçilik məhsulun faktiki qiymətlərlə dəyəri 2004-ci ildə 874,8 milyon manat, 2008-ci ildə 2084,9 milyon manat, 2009-cu ildə 2106,0 milyon manat, 2010-cu ildə 1992,0 milyon manat, 2011-ci ildə 2339,8 milyon manat, 2012-ci ildə 2458,2 milyon manat, 2013-cü ildə 2629,6 milyon manat 2014-cü ildə 2449,4 milyon manat, heyvandarlıq məhsulun faktiki qiymətlərlə dəyəri 2004-ci ildə 697,9 milyon manat, 2008-ci ildə 1421,0 milyon manat, 2009-cu ildə 1699,5 milyon manat, 2010-cu ildə 1878,5 milyon manat, 2011-ci ildə 2185,4 milyon manat, 2012-ci ildə 2386,4 milyon manat, 2013-cü ildə 2615,0 milyon manat, 2014-cü ildə 2776,4 milyon manat təşkil etmişdir.



Şəkil 3.1 2004-2014- cü illərdə Azərbaycan Respublikasında kənd təsərrüfatı üzrə ümumi məhsulun dinamikası

Kənd təsərrüfatında istehsalın iqtisadi səmərəliliyini əks etdirən göstəricilərdən biri rentabellikdir. Təsərrüfatlarda istehsalın rentabelliği iki cür müəyyən edilir. Birinci halda ümumi məhsulun dəyərindən istehsal xərcləri çıxılır, əldə olunan xalis gəlirin istehsal xərclərinə olan nisbəti tapılır. İkinci halda satılmış kənd təsərrüfatı məhsullarının dəyərindən ona sərf olunmuş istehsal xərcləri çıxılır, yerdə qalan mənfəət məbləği yüzə vurularaq çəkilmiş xərclərə bölünür. Birinci göstəricidə məhsul istehsalının rentabelliği, ikinci göstəricidə isə əmtəlik məhsulların rentabellik səviyyəsi müəyyən edilir. Birincidə hesablanan rentabellik səviyyəsi bütünlükdə istehsalın iqtisadi səmərəliliyini, ikinci yolla hesablanan rentabellik səviyyəsi isə yalnız əmtəlik məhsulların iqtisadi səmərəliliyini özündə əks etdirir. Aqrar müəssisələrdə istehsal fondlarından istifadə səviyyəsi müəyyənləşdirilərkən rentabellik xalis gəlirin və ya mənfəətin istehsal fondlarına olan nisbəti ilə hesablanır.[19]

2000-2014-cü illərdə Azərbaycan Respublikasında kənd təsərrüfatı məhsulunun satışından əldə edilən rentabellik (və ya zərərin) səviyyəsi aşağıdakı kimi olmuşdur:

Cədvəl 2.3

2000-2014-cü illərdə Azərbaycan Respublikasında kənd təsərrüfatı məhsulunun satışından əldə edilən rentabellik və ya zərərlik, faizlə

Göstəricilərin adı	2000	2003	2005	2008	2009	2010	2011	2012	2013	2014
Dənililər və dənli paxlaları	7,9	39,3	35,5	36,3	19,0	39,8	42,9	47,6	50,2	41,0
Xam pambıq	-30,7	6,3	26,3	1,0	4,2	7,5	-12,0	12,8	-	43,6
Şəkər çuğunduru (emal üçün)	-11,3	10,6	6,3	6,3	8,6	51,8	139,6	154,2	83,3	135,4
Tütün	-2,9	68,4	37,3	25,3	62,9	50,0	41,6	22,8	68,3	180,2
Yaşıl çay yarpağı	8,0	-0,2	5,5	-1,8	3,8	3,4	9,5	8,7	2,4	3,3
Kartof	-31,4	6,7	25,4	67,8	75,7	52,5	15,6	22,5	4,4	26,2
Tərəvəz (açıq torpaqda)	-9,1	7,7	20,3	36,0	0,6	40,9	6,8	41,3	84,8	94,3
Bostan məhsulları	14,3	35,2	19,6	32,3	40,8	43,4	48,3	44,0	41,7	38,1
Meyvə və giləmeyvə	4,0	67,7	20,0	47,6	49,3	11,3	14,3	29,5	4,0	15,8
Üzüm	-12,6	19,8	1,8 dəfə	30,7	33,4	22,4	-3,8	6,9	14,3	30,8
Bitkiçilik məhsulları üzrə	-7,0	27,6	41,5	31,0	17,8	30,0	24,1	35,5	37,5	29,3
Mal-qara və quş əti, cəmi	-24,8	-3,1	2,7	14,4	25,3	10,9	25,7	20,9	150,0	10,8
o cümlədən:										
iri buynuzlu mal-qara	-33,9	-5,4	1,5	20,1	5,3	5,9	10,0	46,1	32	15,4
qoyun və keçi	-14,0	15,9	33,5	38,0	25,8	26,0	37,4	43,9	39,3	35,0

donuz	-64,6	-5,7	-4,9	4,7	-4,1	-45,7	-43,5	-55,5		-
quş	-13,7	-4,2	1,9	13,7	27,1	10,8	26,9	19,4	11,1	10,3
Süd və süd məhsulları	-12,4	9,9	17,6	20,3	25,4	20,8	14,2	25,7	35,3	16,0
Yun	-28,4	9,8	26,4	51,2	51,3	40,6	24,0	24,3	0,0	27,7
Yumurta	-24,3	5,3	15,6	7,1	10,4	1,5	1,4	4,3	16,9	0,9
Heyvandarlıq məhsulları üzrə	-23,2	-1,8	5,4	13,4	19,7	10,5	20,5	15,1	13,5	9,4
Bütövlükdə məhsul satışından	-14,6	0,9	9,0	15,0	18,1	13,4	19,7	17,7	56,9	16,0
Təsərrüfatların balans üzrə rentabellik və ya zərərlik səviyyəsi	-19,2	0,2	9,1	15,8	21,4	16,6	21,3	19,2	37,4	17,0

Cədvəldən görüldüyü kimi , dənلیلər və dənli bitkilərin satışından əldə edilən rentabelliğin səviyyəsi 2000- ci ildə 7,9%,2003-cü ildə 39,3%,2005-ci ildə 35,5% 2008-ci ildə 36,3 %,2009-cu ildə 19% ,2010 –cu ildə 39,8%,2011-ci ildə 42,9%, 2012-ci ildə 47,6%,2013-cü ildə 50,2% ,2014-cü ildə 41,0% təşkil etmişdir.

Azərbaycan Respublikasında son illər texniki bitkilərin,xüsusi ilə pambığın əkin sahəsi azaldılmış və məhsul istehsalının həcmi aşağı düşmüşdür.Tədqiqat göstərir ki,pambıqçılıqda məhsuldarlığın azaldılması məhsul vahidinə məsariflərin çoxaldılmasına və istehsalın iqtisadi səmərəliliyinin aşağı düşməsinə səbəb olmuşdur. Xam pambığın satışından 2000-ci ildə 30,7%,2011-ci ildə 12% zərər əldə edilsə də, tədqiq edilən digər dövrlərdə(2013-cü ildən başqa)mənfəət əldə edilmişdir. Xam pambığın satışından əldə edilən rentabelliğin səviyyəsi 2003-cü ildə 6,3%,2005-ci ildə 26,3% 2008-ci ildə 1,0%,2009-cu ildə 4,2% ,2010 –cu ildə 7,5%,2012-ci ildə 12,8%,2014-cü ildə 43,6% təşkil etmişdir. Pambıqçılıqda istehsalın səmərəliliyinin yüksəldilməsi bilavasitə məhsul istehsalı vahidinə çəkilən xərclərin aşağı salınması və əmək məhsuldarlığının yüksəldilməsi ilə bağlıdır.

2014-cü ildə bitkiçilik məhsullarının satışından əldə edilən rentabelliğin ən yüksək səviyyəsi emal üçün şəkər çuğundurunun (135,4%) və tütünün (180,2%) satışından əldə edilmişdir.

Şəkər çuğunduru istehsalının artırılmasının dövlət tərəfindən dəstəklənməsi və ölkə əhalisinin şəkərə olan tələbatının daxili istehsal hesabına ödənilməsi istiqamətində müsbət nəticələrə nail olunmuşdur. Ölkə rəhbərliyinin ərzaq təhlükəsizliyinin təmini istiqamətində atdığı addımlar nəticəsində İmişli Şəkər Zavodunun xammal ehtiyatlarının daxili imkanlar hesabına təmin olunması şəraiti günbəgün yaxşılaşır.

Cədvəldən görüldüyü kimi, 2000- ci ildə 11,3% zərər əldə edilsədə, sonrakı illərdə məhsul satışından əldə edilən rentabelliğin səviyyəsi 2003-cü ildə 10,6%, 2005-2008-ci illərdə 6,3 %, 2009-cu ildə 8,6% , 2010 –cu ildə 51,8%, 2011-ci ildə 139,6%, 2012-ci ildə 154,2%, 2013-cü ildə 83,3% , 2014-cü ildə 135,4% təşkil etmişdir.

Tütünçülükdə iqtisadi səmərəliliyin yüksəldilməsinin əsas istiqamətləri : yerli şəraitə uyğun qiymətli tütün sortlarının yaradılması, intensiv texnologiya əsasında məhsuldarlığın yüksəldilməsi, iş proseslərinin mexanikləşdirilməsi, tütün istehsalı fermentləşdirilməsi prosesində sağlam ekoloji mühitin təmin edilməsi, material və pul məsariflərindən səmərəli istifadə etməklə məhsulun maya dəyərinin aşağı salınması və istehsalın rentabellik səviyyəsinin yüksəldilməsidir. Tütünçülük məhsullarının satışından 2000- ci ildə 2,9% zərər əldə edilsədə, sonrakı illərdə məhsul satışından əldə edilən rentabelliğin səviyyəsi 2003-cü ildə 68,4%, 2005-ci ildə 37,3%, 2008-ci ildə 25,3% , 2009 –cu ildə 62,9%, 2010-cu ildə 50,0%, 2011-ci ildə 41,6%, 2012-ci ildə 22,8%, 2013-cü ildə 68,3% , 2014-cü ildə 180,2% təşkil etmişdir.

Mal – qara və quş əti satışından 2000- ci ildə 24,8% , 2003-cü ildə 3,1%, zərər əldə edilsədə, sonrakı illərdə məhsul satışından əldə edilən rentabelliğin səviyyəsi 2005-ci ildə 2,7%, 2008-ci ildə 14,4 %, 2009-cu ildə 25,3% , 2010 –cu ildə 10,9%, 2011-ci ildə 25,7%, 2012-ci ildə 20,9%, 2013-cü ildə 150,0% , 2014-cü ildə 10,8% təşkil etmişdir. Bu məhsulların rentabelliği maya dəyəri ilə yanaşı onun

satış qiymətindən də çox asılıdır. Son illərdə inflyasiya ilə əlaqədar olaraq iri buynuzlu mal- qara və qoyunçuluq məhsullarının satış qiymətləri xeyli artmışdır. Lakin bu artım material məsrəflərinin artan qiymətlərindən aşağıdır.

Son illərdə süd istehsalı rentabelli sahəyə çevrilmişdir. Süd və süd məhsulları satışından əldə edilən rentabelliğin ən yüksək səviyyəsi 2013-cü ildə (35,3%) müşahidə olunmuşdur.

Bütövlükdə kənd təsərrüfatı məhsullarının satışından 2000- ci ildə 14,6% zərər əldə edilsədə, sonrakı illərdə məhsul satışından əldə edilən rentabelliğin səviyyəsi 2003-cü ildə 0,9%, 2005-ci ildə 9,0%, 2008-ci ildə 15,0% , 2009 –cu ildə 18,1%, 2010-cu ildə 13,4%, 2011-ci ildə 19,7%, 2012-ci ildə 17,7%, 2013-cü ildə 56,9% , 2014-cü ildə 16,0% təşkil etmişdir.

Fondverimi kənd təsərrüfatı istehsalın iqtisadi səmərəliliyini əks etdirən mühüm göstəricidir. Fondverimi dedikdə - istehsal fondlarının hər vahidinə görə istehsal olunmuş ümumi məhsulun miqdarı başa düşülür. Fondverimi kənd təsərrüfatında ümumi məhsulun dəyərini istehsal fondlarının orta illik dəyərinə bölməklə hesablanır.

2.2 İqtisadi səmərəliliyin yüksəldilməsinin kənd təsərrüfatı istehsalına təsirinin statistik təhlili .

Aqrar-sənaye istehsalının maddi-texniki bazasının möhkəmləndirilməsi – texnoloji proseslərin təkmilləşdirilməsindən, xarici ölkələrdən alınan texnoloji avadanlıqların, texnikanın məhsuldarlığından, mineral gübrələrdən, zərərvericilərə qarşı mübarizədə istifadə olunan kimyəvi maddələrdən və digər istehsal vasitələri ilə təmin olunmasından asılıdır. Bütün bu vasitələrlə kəndli (fermer) təsərrüfatlarının təmin edilməsi aqrar istehsalın intensiv yollarla inkişaf etdirilməsinə, məhsuldarlığın artırılmasına və istehsalın səmərəliliyinin yüksəldilməsinə təsir edən başlıca şərtidir. Kənd təsərrüfatının maddi istehsalın digər sahələri ilə iqtisadi münasibətlərini təkmilləşdirməklə sosial və istehsal infrastruktur sahələrini inkişaf etdirməklə, əhalinin mədəni-məişət şəraitini yaxşılaşdırmaqla, kənd təsərrüfatı məhsullarının toplanılması, daşınması və

saxlanmasında itkiləri azaltmaqla istehsalın iqtisadi səmərəliliyini yüksəltmək olar. Aqrar-sənaye istehsalının iqtisadi mexanizmini təkmilləşdirməklə, yəni düzgün qiymət, vergi və kredit siyasətini həyata keçirmək, mülkiyyət üzərində yeni təsərrüfatçılıq formaları yaratmaq, əməyi və istehsalı stimullaşdırmaqla, təsərrüfatçılıqda idarəetməni təkmilləşdirməklə istehsalın səmərəliliyini xeyli dərəcədə artırmaq olar. [4]

Kənd təsərrüfatında səmərəliliyin yüksəldilməsinə təsir edən kompleks tədbirlər sistemi ictimai istehsalda əmək məhsuldarlığının yüksəldilməsi və məhsulun maya dəyərinin aşağı salınmasıdır.

Əmək məhsuldarlığının yüksəldilməsi hesabına orta illik hər bir işçiyə və adam-gününə görə məhsul istehsalı artır, məhsul vahidinə çəkilən istehsal xərcləri azalır və iqtisadi səmərəlilik artır.

2000-2014-cü illərdə Azərbaycan Respublikasında kənd təsərrüfatında əmək məhsuldarlığının səviyyəsi aşağıdakı kimi olmuşdur:

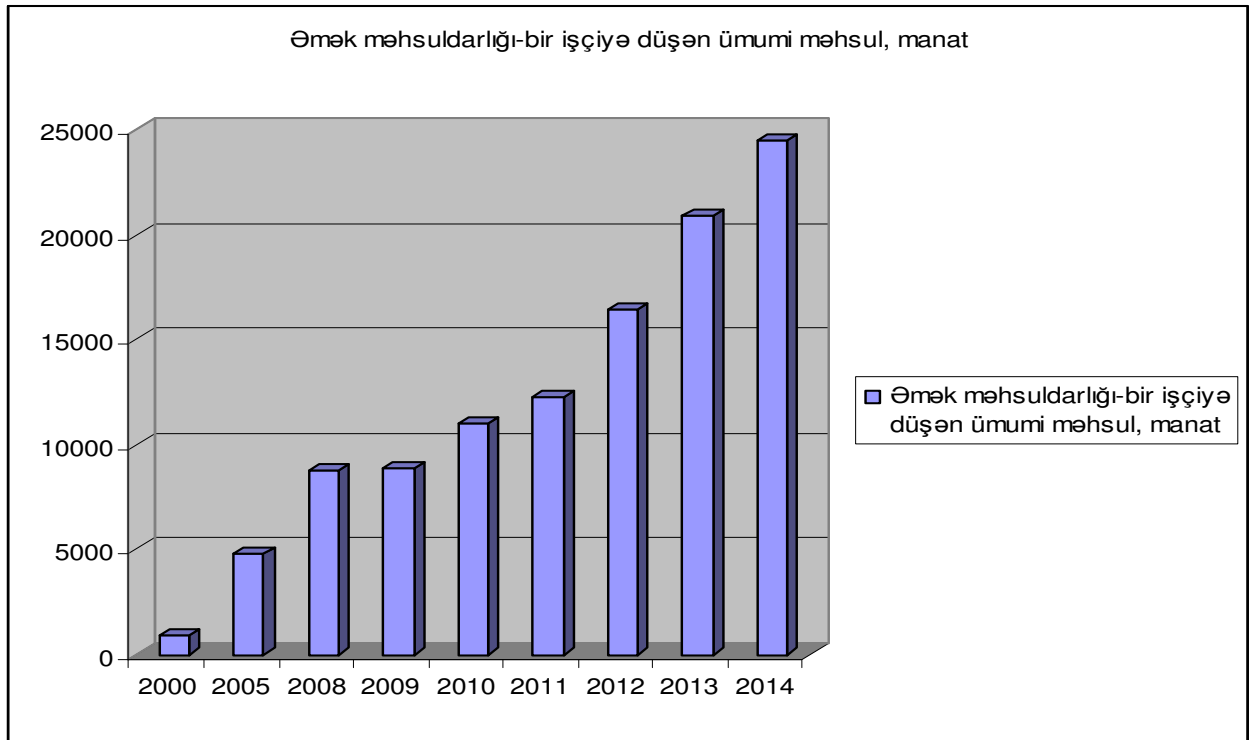
Cədvəl 2.4

2000-2014-cü illərdə Azərbaycan Respublikasında kənd təsərrüfatında əmək məhsuldarlığının səviyyəsi

İllər	2000	2005	2008	2009	2010	2011	2012	2013	2014
Əmək məhsuldarlığı- bir işçiyə düşən ümumi məhsul, manat	909	4804	8782	8883	11019	12283	16393	20862	24457

Cədvəlin məlumatlarına əsasən deyə bilərik ki, 2000-2014 –ci illərdə kənd təsərrüfatında əmək məhsuldarlığının səviyyəsi ildən- ilə artmışdır. Bir işçiyə düşən ümumi məhsul 2000 –ci ildə 909 manat, 2005-ci ildə 4804 manat 2008 –ci ildə 8782 manat, 2009 –cu ildə 8883 manat, 2010 –cu ildə 11019 manat, 2011 –ci ildə 12283 manat, 2012–ci ildə 16393 manat, 2013 –cü ildə 20862

manat, 2014 –cü ildə isə 24457 manat olmuşdur. Deyilənləri aşağıdakı qrafikdən daha aydın görmək olar:



Şəkil 3.2. 2000-2014-cü illərdə Azərbaycan Respublikasında kənd təsərrüfatında əmək məhsuldarlığının səviyyəsi

Kənd təsərrüfatında istehsalın iqtisadi səmərəliliyini əks etdirən göstəricilərdən biri məhsulun maya dəyəridir.[19]

Məhsul vahidinin maya dəyəri aşağı salındıqda təsərrüfatların xalis gəliri artır, istehsalın rentabellik səviyyəsi yüksəlir. Son illərdə kənd təsərrüfatı texnikasının və digər istehsal vəsaitləri qiymətinin artması, məhsuldarlığın aşağı düşməsi, məhsul vahidinə görə çəkilən xərclərin məbləğinin çoxalmasına səbəb olmuşdur. Kənd təsərrüfatı məhsulları istehsalının maya dəyəri baha başa gəldiyindən kəndli (fermer) və digər təsərrüfatçılıq formalarında iqtisadi gerilik güclənmiş, onların öz vəsaitləri hesabına istehsal prosesini davam etdirmək imkanları məhdudlaşmışdır.

Cədvəl 2.5.

2000-2014-cü illərdə Azərbaycan Respublikasında kənd təsərrüfatı məhsulunun bir sentinerinin maya dəyəri,manatla

Göstəricilərin adı	2000	2005	2008	2009	2010	2011	2012	2013	2014
Dənli və dənli paxlalılar	8,88	8,05	12,84	11,77	14,91	14,15	13,26	16,22	18,97
Xam pambıq	26,14	21,64	31,37	34,7	36,51	45,31	36,47	51,51	69,05
Şəkər çuğunduru (emal üçün)	2,38	2,99	7,12	4,28	3,48	2,25	2,50	2,79	2,20
Tütün	53,79	31,65	48,87	60,76	37,30	52,79	60,00	50,38	24,83
Yaşıl çay yarpağı	26,03	25,55	43,64	72,04	75,31	51,59	91,83	93,23	89,73
Kartof	13,27	11,06	20,34	19,87	30,34	41,24	28,66	21,15	24,78
Tərəvəz (açıq torpaqda)	7,82	4,70	7,94	14,88	15,30	12,50	9,21	11,20	14,22
Bostan məhsulları	3,33	5,80	18,29	8,17	7,87	7,91	8,41	8,81	9,21
Meyvə və giləmeyvə	5,57	6,81	23,08	18,95	23,41	30,18	35,28	24,24	31,38
Üzüm	12,81	10,54	21,56	17,86	21,07	28,60	34,63	28,89	29,75
Çəki artımı									
iri-buynuzlu mal-qara	155,27	112,84	184,01	215,87	213,81	237,14	228,74	276,25	261,69
qoyun və keçi	91,96	98,21	168,00	190,08	186,37	207,22	223,29	232,86	247,86
donuz	219,12	110,16	200,55	266,54	600,00	901,14	1157,50	1430,49	307,69
quş	150,69	127,13	134,35	158,57	192,40	158,71	170,99	146,52	173,54
Heyvandarlıq məhsulları									
Süd	21,12	18,03	22,84	25,11	28,04	33,77	33,80	36,45	35,21
Yun	54,71	49,62	73,80	86,44	94,76	111,44	116,99	112,17	115,40
Yumurta (min ədədlə)	51,14	41,93	70,09	51,71	51,66	63,96	71,12	69,71	69,14

Cədvəlin təhlili nəticəsində onu demək olar, bitkiçilikdə dənli və dənli paxlalıların, xam pambığın , yaşıl çay yarpağının, kartofun, tərəvəzin, bostan məhsullarının, meyvə və giləmeyvənin , üzümün bir sentinerinin maya dəyəri ildən – ilə artsa da ,emal üçün şəkər çuğundurunun və tütünün bir sentinerinin maya dəyəri azalmışdır.Əgər 2000-ci ildə dənli və dənli paxlalıların bir sentinerinin

maya dəyəri 8,88 manat ,xam pambığın bir sentinerinin maya dəyəri 26,14 manat, emal üçün şəkər çuğundurunun bir sentinerinin maya dəyəri 2,38 manat, tütünün bir sentinerinin maya dəyəri 53,79 manat, yaşıl çay yarpağının bir sentinerinin maya dəyəri 26,03 manat, kartofun bir sentinerinin maya dəyəri 13,27 manat, tərəvəzin bir sentinerinin maya dəyəri 7,82 manat, bostan məhsullarının bir sentinerinin maya dəyəri 3,33 manat, meyvə və giləmeyvənin bir sentinerinin maya dəyəri 5,57 manat, üzümün bir sentinerinin maya dəyəri 12,81 manat olmuşdursa, 2014- cü ildə dənli və dənli paxlalıların bir sentinerinin maya dəyəri 18,97 manat , xam pambığın 69,05 manat,emal üçün şəkər çuğundurunun 2,20 manat, tütünün 24,83 manat,yaşıl çay yarpağının 89,73 manat,kartofun 24,78 manat, tərəvəzin 14,22 manat, bostan məhsullarının 9,21 manat, meyvə və giləmeyvənin 31,38 manat ,üzümün 29,75 manat olmuşdur.

Apardığımız araşdırmalar nəticəsində məlum olur ki, respublika üzrə ayrı-ayrı növ heyvandarlıq məhsullarının istehsalı çox vaxt zərərlə başa gəlir. Ona görə də heyvandarlıq məhsullarının maya dəyəri ildən – ilə artır,istehsal xərcləri çoxalır,məhsuldarlıq azalır,məhsul vahidinə əmək sərfi artır. İri buynuzlu mal – qaranın çəki artımının bir sentnerinin maya dəyəri 2000-ci ildə 155,27 manat idisə bu göstəricinin səviyyəsi 2005-ci ildə 112,84 manat,2008-ci ildə 184,01 manat,2009 –cu ildə 215,87 manat,2010-cu ildə 213,81 manat,2011-ci ildə 237,14 manat,2012 – ci ildə 228,74 manat, 2013 – cü ildə 276,25 manat, 2014 – cü ildə 261,69 manat olmuşdur.Qoyun və keçinin çəki artımının bir sentnerinin maya dəyəri 2000-ci ildə 91,96 manat idisə bu göstəricinin səviyyəsi 2005-ci ildə 98,21 manat,2008-ci ildə 168,0 manat,2009 –cu ildə 190,08 manat,2010-cu ildə 186,37 manat,2011-ci ildə 207,22 manat,2012 – ci ildə 223,29 manat, 2013 – cü ildə 232,86 manat, 2014 – cü ildə 247,86 manat olmuşdur.Tədqiq edilən dövr ərzində donuzun və quşun çəki artımının bir sentnerinin maya dəyəri də ildən – ilə artmışdır. Südün bir sentnerinin maya dəyəri 2000 –ci ildə 21,12 manat olmuşdur.2005 – ci ildə bu göstəricinin səviyyəsi 3,09 manat azalaraq 18,03 manat olsada, 2008 – 2013 cü illərdə onun səviyyəsi ildən – ilə artmışdır. Yalnız 2014 – cü ildə bu göstəricinin səviyyəsi 2013-cü illə müqayisədə 1,24 manat azlaraq 35,21

manat təşkil etmişdir. 2000-2014-cü illərdə yunun bir sentnerinin maya dəyərində də ildən –ilə artım müşahidə olunmuşdur. Hər min ədəd yumurta istehsalının maya dəyərini dinamikasına nəzər yetirdikdə görmək olar ki, onun səviyyəsi ayrı – ayrı illərdə artıb -azalmışdır.

Məhsul istehsalı vahidinə görə əmək və material məsrəflərinin azaldılması məhsulun maya dəyərini aşağı salınmasında böyük ehtiyat mənbəyidir. Kənd təsərrüfatının bitkiçilik və heyvandarlıq sahəsində iş prosesinin mexanikləşdirilməsi əmək məhsuldarlığının yüksəldilməsinə və canlı əmək məsrəflərinin azaldılmasına təsir edən əsas amillərdən biridir. Kənd təsərrüfatında işlərin kompleks mexanikləşdirilməsi, avtomatlaşdırma vəsaitlərindən istifadə olunması, yüksək texniki və iqtisadi göstəricilərə əsaslanan və zona şəraitinə cavab verən maşınlar sisteminin tətbiq edilməsi hesabına əmək məhsuldarlığı yüksəlir və məhsulun maya dəyəri kəskin sürətdə aşağı salınır.[5]

Məhsul istehsalında əmək məsrəflərinin azaldılmasının zəruri şərtlərindən biri də işçi qüvvəsindən düzgün istifadə edilməsi, əməyin elmi təşkili, iş proseslərinin səmərəli təşkili və istehsalın son nəticəsinə görə maddi marağın və məsuliyyətin artırılmasıdır. İstehsalın ehtiyacına sərf edilən əmək və material məsrəflərinə nəzarət edilməli, normadan artıq xərclərə yol verilməməlidir.

2000-2014 –cü illərdə Azərbaycan Respublikasında kənd təsərrüfatı məhsulunun bir sentnerinə əmək məsarifi aşağıdakı kimi olmuşdur:[7]

Cədvəl 2.6.

2000-2014 –cü illərdə Azərbaycan Respublikasında kənd təsərrüfatı məhsulunun bir sentnerinə əmək məsarifi (saatla)

Göstəricilərin adı	2000	2005	2008	2009	2010	2011	2012	2013	2014
Dənlilər və dənli paxlalılar	10,2	11,7	11,9	11,4	9,9	10,9	10,8	10,9	11,3
Xam pambıq	68,8	63,9	61,2	61,3	61,9	61,9	61,8	61,9	61,8
Şəkər çuğunduru (emal üçün)	14,3	11,7	11,6	12	11,9	12,0	12,0	11,9	12,0
Tütün	488,5	427,6	406,5	383,4	378,0	396,1	390,0	385,1	385,1

Yaşıl çay yarpağı	253,1	253,1	250,8	250,1	250	247,3	293,0	269,7	286,6
Kartof	28,9	29,2	27,1	26,7	26,7	25,7	25,9	26,0	25,9
Tərəvəz (açıq torpaqda)	25,2	23,7	23,3	23,4	22,9	22,9	23,0	23,0	23,0
Bostan məhsulları	11,6	11,9	12,5	12	12,1	12,1	12,1	12,3	12,3
Meyvə və giləmeyvə	24,3	23,5	23,3	23,2	23,4	23,3	23,1	23,0	21,3
Üzüm	42,7	44,0	44,1	44,1	43,7	44,2	44	44,1	43,7
Çəki artımı:									
iri-buynuzlu mal-qara	289,1	276,1	267,3	260,0	259,1	260,3	260,6	260,1	258,5
qoyun və keçi	230,8	249,6	233,4	230,1	226,5	229,0	230,2	230,0	229,8
donuz	167,5	199,3	228,2	227,0	230,1	261,3	260,9	220,0	223,1
quş	124,4	129,2	130	131,5	130,5	130,1	130,0	129,9	130,0
Heyvandarlıq məhsulları									
Süd	42,6	47,4	47,4	48	47,8	47,9	47,9	47,9	48,0
Yun	414,0	393,0	398,2	395,7	386,9	389,5	395,7	394,9	392,6
Yumurta (min ədədlə)	58,6	66,4	62,6	62	63,4	61,9	61,8	61,9	62,0

Cədvəldən göründüyü kimi, respublikada 2000-2014-cü illərdə xam pambığın, emal üçün şəkər çuğundurunun, tutunun, kartofun, tərəvəzin, meyvə və giləmeyvənin hər sentnerinə əmək məsrəfi ildən –ilə azalmağa doğru meyl etdiyi halda, dənli və dənli paxlalıların, yaşıl çay yarpağının, bostan məhsullarının və üzümün hər sentnerinə əmək məsrəfi artmışdır.

Tədqiq edilən dövrlərdə yunun hər sentnerinə əmək məsrəfi ildən –ilə azaldığı halda, südün hər sentnerinə və hər min ədəd yumurta istehsalına əmək məsrəfi artmışdır. Əgər 2000 –ci ildə dənli və dənli paxlalıların hər sentnerinə 10,2 saat, xam pambığa 68,8 saat, emal üçün şəkər çuğunduruna 14,3 saat, tütünə 488,5 saat, yaşıl çay yarpağına 253,1 saat, kartofa 28,9 saat, tərəvəzə 25,2 saat, bostan məhsullarına 11,6 saat, meyvə və giləmeyvəyə 24,3 saat, üzümə 42,7 saat, iri buynuzlu mal qaranın cəki artımına 289,1 saat, qoyun və keçinin cəki artımına 230,8 saat, donuzun cəki artımına 167,5 saat, quşların cəki artımına 124,4 saat, südə

42,6 saat,yuna 414 saat və hər min ədəd yumurta istehsalına 58,6 saat əmək sərf edilmişdirsə, 2014- cü ildə bu rəqəm dənلیلər və dənلی paxlalılarda 11,3 saat, xam pambıqda 61,8 saat, emal üçün şəkər çuğundurunda 12.0 saat,tütündə 385,1 saat, yaşıl çay yarpağında 286,6 saat,kartofda 25,9 saat,tərəvəzdə 23,0 saat, bostan məhsullarında 12,3 saat, meyvə və giləmeyvədə 21,3 saat,üzümdə 43,7 saat,iri-buynuzlu mal qaranın cəki artımına 258,5saat, qoyun və keçinin cəki artımında 229,8 saat,donuzun cəki artımında 223,1 saat,quşların cəki artımında 130,0 saat, süddə 48,0 saat, yunda 392,6 saat və hər min ədəd yumurta istehsalında 62,0 saat təşkil etmişdir.

Kənd təsərrüfatı istehsalının səmərəliliyinin yüksəldilməsi intensivləşdirmənin səviyyəsindən çox asılıdır. İntensivləşmə çoxcəhətli, mürəkkəb proses kimi adətən, müqayisə nəticəsində müəyyənləşdirilən nisbi göstəricilər vasitəsilə xarakterizə olunan kateqoriyadır. Müəssisələrin birinin digərinə və ya müəssisənin rayona, rayonun respublikaya nisbətən intensivlik səviyyəsini yüksək və ya aşağı olması haqqında nəticəyə ancaq müəssisələri bir-birilə müqayisə etməklə gəlmək mümkündür. Müəssisələri müqaisə etmək üçün intensivləşmənin səviyyəsini əks etdirən göstəricilər müəyyənləşdirilir. Göstəricilər ümumi və xüsusi təyinatlı olmaqla, dəyər və ya natural ifadələrlə səciyyələnir. Ümumi göstəricilərdən bütövlükdə müəssisə üzrə, xüsusi göstəricilərdən isə müəssisənin ayrı-ayrı konkret sahələri üzrə intensivləşmə səviyyəsini müəyyən etməklə istifadə olunur. Göstəricilər müəyyənləşdirildikdə vəsait qoyuluşu və əmək sərfi sahə vahidi ilə müxtəlif variantlarda müqaisə olunur. İntensivləşmənin səviyyəsini hərtərəfli əks etdirən ümumi göstərici- sahə vahidinə düşən əsas fondların dəyəri və cari istehsal xərcləri(amortizasiyasız) aşağıdakı formada hesablanır:[4]

$$İS = \frac{\text{əsas fondların dəyəri} + \text{cari istehsal xərcləri} + \text{amortizasiyasız}}{\text{torpaq sahəsi, ha} (\text{kənd təsərrüfatına yararlı sahə, əkin yeri})}$$

İntensivləşmənin səviyyəsini əks etdirən bu göstərici müəssisənin maddi-texniki ehtiyatlarla bağlı imkanlarını və cari ildə istehsala qoyulan xərclərin təmərküzləşməsi səviyyəsini xarakterizə edir.

Bəzi hallarda bu göstəricidən iki istiqamətdə istifadə olunur. Bu onunla əlaqədardır ki, ASK müəssisələrində əsas fondların dəyəri ilə istehsal xərcləri arasındakı nisbətə dəyişməsi hesabına istehsalın nəticələri müxtəlif olur. Ona görə də intensivlik səviyyəsinin ümumi göstəricisinin tərkib hissələri (əsas fondlar və cari istehsal xərcləri) ayırmaqla iki müstəqil göstərici kimi müəyyən edilir.

a) Sahə vahidinə düşən əsas fondların dəyəri göstəricisi ilə:

$$IS = \frac{\text{əsas fondları dəyəri man}}{\text{torpaq sahəsi, ha} \left(\frac{k}{t_{\text{əs}}} - \text{na yararlı torpaq sahəsi, əkin yeri} \right)}$$

Bu göstərici vasitəsilə müəssisə üzrə və ya hər hansı istehsal sahəsi üzrə intensivləşmə səviyyəsini müəyyən etmək olar.

b) Vahid torpaq sahəsinə düşən cari istehsal xərcləri ilə:

$$IS = \frac{\text{cari istehsal xərcləri man}}{\text{torpaq sahəsi, ha} \left(\text{kənd təsərrüfatına yararlı sahəsi, əkin yeri} \right)}$$

Bu göstəricidə vəsait qoyuluşunun reallaşan hissəsi öz əksini tapır. Ona görə də təcrübədə intensivlik səviyyəsini müəyyən edərkən bu göstəricidən geniş istifadə olunur.

Sahə vahidinə düşən əmək sərfi intensivlik səviyyəsi göstəricisi kimi sahə və müəssisə, təsərrüfat üzrə müəyyən olunur. Bu göstərici intensivlik səviyyəsi ilə yanaşı, iş proseslərinin mexanikləşdirmə və avtomatlaşdırma səviyyəsini müəyyən mənada əks etdirir. İntensivləşmə səviyyəsi yeksəldikcə becərilən torpaq sahəsi vahidinə və vahid məhsula görə əmək sərfi azalmalıdır.

İntensivlik səviyyəsini konkret sahələr üzrə müəyyən etdikdə xüsusi göstəricilərdən istifadə olunur. Belə göstəricilərə əkinçilikdə aşağıdakılar aid edilə bilər:

1. Enerji ilə təmin olunma göstəricisi kənd təsərrüfatına yararlı hər hektar torpaq sahəsinə düşən güclə müəyyən edilir. Enerji ilə təmin olunma göstəricisi əslində traktorların , kombaynların, avtomobillərin, elektrik mühərriklərinin, güc qurğularının sahə vahidinə təmərküzləşməsini əks etdirir.

2. Hər hektar əkin yerinə verilən mineral və üzvi gübrələr, başqa kimyəvi maddələr əkinçilikdə intensivləşdirməni əks etdirən göstəricilərdəndir. Bitkiçilikdə intensivlik səviyyəsi artdıqca kimyəvi vasitələrdən istifadə dərəcəsi də yüksəlir. Lakin kimyəvi vasitələrdən istifadəyə ekoloji baxımdan da yanaşmaq lazımdır.

3. Mütərəqqi texnologiyaların tətbiqi intensivlik göstəricisi kimi əkin sahələrinin tərkibində mütərəqqi texnologiya ilə becərilən sahələrin tutduğu xüsusi çəki ilə müəyyən olunur.

4. Bitkilərin növ tərkibinin yaxşılaşdırılması, yəni daha məhsuldar, xəstəliyə davamlı növ bitkilərin əkin sahələrinin ümumi əkinlərdə tutduğu xüsusi çəki göstəricisi.

5. Torpaqların meliorasiya olunma səviyyəsi göstəricisi torpağın münbitliyinin yaxşılaşdırılması ilə əlaqədar görülən suvarma, qurutma işlərinin ümumi işlərə nisbəti ilə müəyyən olunur.

6. Becərilən torpaqların, əkin yerinin və daha sərfəli bitki altında olan sahələrin xüsusi çəkisinin kənd təsərrüfatına yararlı torpaqların tərkibində artması göstəriciləri də əkinçilikdə olan intensivliyi əks etdirir.

Heyvandarlıqda intensivlik səviyyəsini əks etdirən xüsusi göstəricilərə aşağıdakılar daxildir: sürünün quruluşunun yaxşılaşdırılması, heyvanların yem, nümunəvi binalar, mexanikləşdirmə və avtomatlaşdırma vasitələri ilə təmin olunma səviyyəsi, mütərəqqi texnologiyanın tətbiqi, cins yaxşılaşdırma işlərinin həcmi; hər baş heyvan hesabına əldə edilən məhsulun miqdarı və s.

İntensivləşmənin iqtisadi səmərəsi əlavə vəsait qoyuluşu, istehsalın idarə olunması və texnoloji proseslərin təkmilləşməsi şəraitində formalaşan, istehsalın nəticələrini əks etdirən göstəricilərin köməyi ilə müəyyənləşir. İstehsalın iqtisadi səmərəliliyi aşağıdakı qaydada hesablanır:

$$iIS = \frac{\text{ümumiməhsul}(\text{əmtəlikməhsul}, \text{ümumigəlir}, \text{xalisgəlir})}{\text{kənd təsərrüfatına yararlı torpaq sahəsi, ha}}$$

$$iIS = \frac{\text{ümumi məhsul(ümumi gəlir, xalis gəlir), man}}{\text{əmək sarfi, adam – saat}}$$

$$iIS = \frac{\text{ümumi məhsul(ümui gəlir, xalis gəlir), man}}{\text{əsas dövriyyə fondlarının orta illik dəyəri, man}}$$

Fondların hər vahidinə düşən ümumi məhsulun, ümumi gəlirin və xalis gəlirin artması iqtisadi səmərəliliyin yüksəlməsini sübut edən göstəricilərdir.

Kənd təsərrüfatı istehsalında iqtisadi səmərəliliyin yüksəldilməsinin əsas yollarından biri məhsulun keyfiyyətinin yaxşılaşdırılmasıdır. Keyfiyyət əlavə məhsul və əlavə gəlir deməkdir. Keyfiyyəti yüksək olan məhsula tələbat da yüksək olur, istehlakın ödənilmə səviyyəsi artır. Misal üçün, sağlam inəkdən sağılan süd 3% yağlılığa malik olanda hər ton süddən 34 kq kərə yağı və ya 83 kq pendir, 4% yağlılığa malik olanda hər ton süddən 46 kq kərə yağı və ya 106 kq pendir, 5% yağlılığa malik olanda hər ton süddən 60 kq kərə yağı və ya 130 kq pendir alınır.[19]

Kənd təsərrüfatı istehsalında iqtisadi səmərəliliyin yüksəldilməsində qənaət üsulu böyük əhəmiyyət kəsb edir. Mal-qaranın yemləndirilməsində israfçılığa yol verilməsi nəticəsində istehsal olunan hər bir sentner məhsula nəzərdə tutulduğundan xeyli yem vahidi sərf olunur ki, bu da heyvandarlıqda ət, süd məhsullarının maya dəyərinin baha başa gəlməsinə və istehsalın səmərəliliyinin aşağı düşməsinə səbəb olur. Mineral gübrələrdən təsərrüfatçılıqda istifadə edilmədikdə, yəni onundaşınılması və saxlanması yaxşı təşkil olunmadıqda, açıq havada, qar və yağış altında saxlandıqda xeyli itkiyə yol verilir. Bu da bitkiçilik məhsulları istehsalında artıq xərclərə səbəb olur, məhsul vahidinə düşən istehsal xərcləri artır. Sürtkü və yanacaq materiallarından istifadədə israfçılığa yol verilərsə, bu hər bir ton yükün maya dəyərinin artması deməkdir.

Deməli, kənd təsərrüfatı müəssisələrində istehsalın iqtisadi səmərəliliyin yüksəldilməsi böyük əhəmiyyətə malikdir. İstehsalın iqtisadi səmərəliliyi isə maddi-texniki vasitələrdən, torpaqdan, əmək ehtiyatlarından səmərəli və düşünülmüş qaydada istifadə edilməsindən, qənaət üsuluna əməl olunmasından

xeyli asılıdır. İstehsalın iqtisadi səmərəliliyin yüksəldilməsinin böyük əhəmiyyət kəsb etməsini nəzərə alaraq kənd təsərrüfatı müəssisələrində nəzərdən qaçmış istehsal ehtiyatlarını üzə çıxarıb məhsul istehsalının artırılması istiqamətinə yönəldilməsi və onlardan məqsədyönlü qaydada istifadə edilməsinə diqqət yetitilməsi ən mühüm ehtiyat mənbəyidir.

2.3 Kənd təsərrüfatında istehsalın iqtisadi səmərəliliyinin proqnozlaşdırılması .

Kənd təsərrüfatının ümumi məhsulu faktiki qiymətlərlə bitkiçilik və heyvandarlıq məhsullarını özündə əks etdirir.

Bitkiçilik məhsullarına hesabat ilində yığılmış xam məhsulların – taxıl və texniki bitkilərin məhsulları (yağlı bitkilərin toxumu, şəkər çuğunduru, pambıq, tütün və s.), kartof, tərəvəz və ərzaq üçün bostan məhsulları, meyvə və giləmeyvə, üzüm, yaşıl çay yarpağı, yem bitkiləri (yemlik kökümeyvəli, birillik və çoxillik otların yığılmış quru otu, yaşıl bitkilər və s.), dərman bitkiləri, efir yağlı bitkilər, gül, kənd təsərrüfatı bitkiləri, çoxillik əkmələr toxumu, əkin materiallarının dəyəri, çoxillik əkmələr salınması və barvermə dövrünə qədərki becərmə xərcləri, ilin əvvəlindən axırına kimi bitkiçilikdə bitməmiş istehsal xərcləri daxil edilir.

Heyvandarlıq məhsullarına kənd təsərrüfatı heyvanları və quşlarının saxlanması və təsərrüfatdaxili istifadələri zamanı alınmış xam məhsulların (süd, yun, yumurta və s.), satılmış mal-qara və quşların dəyəri, yetişdirilmiş cavanların və kökəltmədə olan mal-qaranın dəyərinin dəyişməsi, baramaçılıq, balıqçılıq və arıçılıq məhsullarının dəyəri daxildir.

Kənd təsərrüfatının ümumi bitkiçilik və heyvandarlıq sahələri istehsal prosesində qarşılıqlı əlaqəyə girir və bir - birini tamamlayır. Bu hər iki sahə ölkə əhalisinin ərzaq məhsullarına olan tələbatının ödənilməsində eyni dərəcədə əhəmiyyət kəsb edir. Rəsmi statistika göstərir ki, respublikada 2004-cü ildə istehsal olunan kənd təsərrüfatı məhsullarının dəyərində bitkiçiliyin xüsusi cəkisi 55,6%, heyvandarlığın xüsusi cəkisi 59,4%, 2008 – cü ildə müvafiq olaraq 59,4% və

40,6%,2009 – cu ildə müvafiq olaraq 55,3% və 44,7%,2010 – cü ildə müvafiq olaraq 51,5% və 48,5%,2011 – ci ildə müvafiq olaraq 51,7% və 48,3%,2012 – ci ildə müvafiq olaraq 50,7% və 49,3%,2013 – cü ildə müvafiq olaraq 50,1% və 49,9% təşkil etmişdir.Uzun illər ərzində ilk dəfə olaraq kənd təsərrüfatı istehsalında heyvandarlığın xüsusi çəkisi 53,1%, bitkiçilik 46,9% təşkil edib.[24]

2014-cü ildə kənd təsərrüfatı bitkiləri istehsalçılara verilən subsidiyaların həcminə, fermerlərə göstərilən aşağı qiymətlərlə aqrotexniki xidmətlərə, xaricdən alınan mineral gübrələrin fermerlərə və kənd təsərrüfatı müəssisələrinə 50% dəyərində satılmasına baxmayaraq bitkiçilik məhsullarının həcmində azalma müşahidə olunmuşdur. Dövlət dəstəyinə baxmayaraq, 2014-cü ildə 2013-cü illə müqayisədə əkinçilik məhsulları 8,3% azalıb.Bunu aşağıdakı cədvəldən daha aydın görmək olar:[1]

Cədvəl 2.7.

2004-2014- cü illərdə Azərbaycan Respublikasında bitkiçilik məhsullarının istehsalı (min tonla)

İllər	Dənli və dənli paxlalar	Pambıq	Tütün	Kartof	Tərəvəz	Ərzaqlıq bostan bitkiləri
2004	2158,2	135,7	6,5	930,4	1076,2	355,3
2005	2126,7	196,6	7,1	1083,1	1127,3	363,8
2006	2078,9	130,1	4,8	999,3	1186,4	362,1
2007	2004,4	100,1	2,9	1037,3	1227,3	417,6

2008	2498,3	55,4	2,5	1077,1	1228,3	407,7
2009	2988,3	31,9	2,6	983,0	1178,6	410,8
2010	2000,5	38,2	3,2	953,7	1189,5	433,6
2011	2458,4	66,4	3,6	938,5	1214,8	478,0
2012	2802,2	57,0	4,3	968,5	1216,2	428,0
2013	2955,3	45,2	3,5	992,8	1236,3	429,8
2014	2383,3	41,0	2,9	819,3	1187,7	440,9

Cədvəldən görüldüyü kimi ,Azərbaycan Respublikasında 2013-cü ildə 5662,9 min ton,2014-cü ildə isə 4875,1 min ton əkinçilik məhsulları istehsal edilmişdir. Bütün illərdə bitkiçilik məhsullarının içərisində dənli və dənli paxlalıların xüsusi cəkisi üstünlük təşkil etmişdir.Bu göstəricinin səviyyəsi 2013-cü ildə 52,2%,2014-cü ildə isə 48,9% olmuşdur. Əgər 2013-cü ildə 2955,3min ton dənli və dənli paxlalılar istehsal edilmişdirsə, bu göstəricinin səviyyəsi 2014-cü ildə 19,4% azalaraq 2383,3min ton olmuşdur.2012-ci ildə Azərbaycanda 2 milyon 802 min 256 ton dənli və dənli paxlalı məhsul yığılıb.Bu , 2011-ci illə

müqayisədə 14 faiz, yəni 343 min 820 ton çoxdur. Sahələrdən yığılan və dənli paxlalı məhsulun 1 milyon 847 min 414 tonu buğdadır. Bu, 2011-ci illə müqayisədə 206 min 386 ton, yaxud 12,6 faiz çoxdur. Buğdadan fərqli olaraq pambıq istehsalında isə kəskin azalma müşahidə olunub. Bu, məhsuldarlığın aşağı düşməsi ilə yox, pambıq və becərilən sahələrin azalması ilə bağlıdır. Əgər 2011-ci ildə 42 min 829 hektar sahədə pambıq əkilib, hər hektardan orta hesabla 15,5 sentner olmaqla 66 min 406 ton məhsul yığılıbsa, 2012-ci ildə 29 min 217 hektar sahədə pambıq əkilib, hər hektardan orta hesabla 19,5 sentner olmaqla 56 min 837 ton məhsul yığılıb.

2014-cü ildə bostanlardan 1 mln. 1187,7 min ton tərəvəz yığılıb, bu da keçən illə müqayisədə 3,9% azalma deməkdir. Kartof istehsalı da kəskin azalıb. Əgər 2013-cü ildə 992,8 min ton kartof yığılıbsa ötən il bu göstərici 173,5 min ton aşağı düşərək ,819,3 min ton olmuşdur. Ötən il yalnız qarpız və yemiş istehsalı üzrə artım qeydə alınıb. Beləki bu göstəricinin səviyyəsi keçən illə müqayisədə 2,6% artaraq ,440,9 min ton olmuşdur.

Mütəxəssislər bu tendensiyanı təkcə əlverişsiz hava şəraiti ilə deyil, həm də məhsuldarlığın azalması səbəbindən təsərrüfatların rentabelliyyəsinin aşağı olması ilə əlaqələndirirlər.

Bitkiçilik iqtisadiyyatında məhsul istehsalının artması istehsalın iqtisadi səmərəliliyyəsinin yüksəldilməsi nəticəsində əldə edilir. Burada iqtisadi səmərəliliyi müəyyən etmək üçün natural dəyər göstəricilərindən istifadə edilir. Kənd təsərrüfatına yararlı torpaqsahəsinə və əkin yerinə görə istehsal edilən bitkiçilik məhsullarının dəyəri, ümumi və xalis gəlir, orta illik bir işçiyə sərf edilən bir adam-saata və əsas istehsal fondlarının hər manatına düşən bitkiçilik məhsullarının dəyəri, bitkiçilik məhsulu istehsalının rentabellik səviyyəsi kimi göstəricilər sistemi ilə iqtisadi səmərəlilik müəyyən edilir.

Bitkiçiliyin ayrı-ayrı sahələri üzrə istehsalın iqtisadi səmərəliliyi müəyyən edilərkən hər bir nəfər işçiyə ,əmək məsrəfinin hər vahidinə natural dəyər ifadəsində istehsal edilən məhsul; hər hektar sahəsinə düşən məhsuldarlıq , bir sentner və bir manatlıq məhsula düşən istehsal xərcləri, mənfəət və rentabellik

səviyyəsi göstəricilərindən istifadə edilir. Ümumiyyətlə bitkiçilikdə istehsalın iqtisadi səmərəliliyini hesablayarkən əsas göstərici kimi maya dəyəri, istehsal xərclərinin hər manatına düşən ümumi məhsulun dəyəri, ümumi və xalis gəlir, əmək məhsuldarlığı və rentabelek səviyyəsi göstəriciləri nəzərdə tutulur.

2001-2014-cü illərdə bütün təsərrüfat kateqoriyalarında hər hektar sahəyə düşən dənli və dənli paxlalıların məhsuldarlığı aşağıdakı kimi olmuşdur:[25]

Cədvəl 2.8

2001-2014-cü illərdə bütün təsərrüfat kateqoriyalarında dənli və dənli paxlalıların məhsuldarlığının dinamikası (sent(ha)) .

İllər	Dənli və dənli paxlalıların məhsuldarlığı
2001	26,5
2002	26,7
2003	26,6
2004	26,5
2005	26,5
2006	26,5
2007	27,1
2008	27,9
2009	26,6
2010	20,7
2011	25,4
2012	27,2

2013	27,5
2014	24,0

Cədvəldən göründüyü kimi, 2001-2014-cü illərdə dənli və dənli paxlalıların məhsuldarlığı ayrı-ayrı illərdə artıb-azalır. Ona görə də, Azərbaycan Respublikasında hər hektar sahəyə düşən dənli və dənli paxlalıların məhsuldarlığının ümumi inkişaf meylini və proqnozunu vermək üçün aşağıdakı düzxətli tənlikdən istifadə edək :

$$\bar{y}_t = a_0 + a_1 t$$

Burada :

\bar{y}_t – y-in hamarlaşdırılmış qiymətini;

a_0 və a_1 – düz xəttin parametrlərini;

t- vaxt fasiləsini göstərir.

t-nin qiyməti həmişə məlum olduğu üçün \bar{y}_t – ni müəyyən etmək üçün a_0 və a_1 parametrlərini hesablamaq lazımdır.

Düzxətli tənliyin parametrləri ən kiçik kvadratlar üsulunun prinsiplərini təmin edən aşağıdakı normal tənliklər sistemini həll etməklə müəyyənləşdirilir:[11]

$$\begin{cases} na_0 + a_1 \sum t = \sum y \\ a_0 \sum t + a_1 \sum t^2 = \sum yt \end{cases}$$

Burada :

n- səviyyələrin sayını ;

y – dinamika sırasının həqiqi səviyyələrini göstərir.

Statistikada a_0 və a_1 parametrlərinin hesablanması sadələşdirmək üçün şərti sıfır üsulundan istifadə olunur. Dövrələrin sayı tək olduqda orta yerləşən dövr şərti sıfır qəbul edilir, cüt olarsa, -1 və +1 ardıcılığı ilə hesablanma aparılır. Hər iki halda $\sum t=0$ olur. Bu zaman normal tənliklər sistemi aşağıdakı şəkllə düşür:[11]

$$\begin{cases} na_0 = \sum y \\ a_1 \sum t^2 = \sum yt \end{cases}$$

Birinci tənlikdən

$$a_0 = \frac{\sum y}{n}$$

İkinci tənlikdən

$$a_1 = \frac{\sum yt}{\sum t^2}$$

alınır.

Dənli və dənli paxlalıların məhsuldarlığı üzrə ümumi inkişaf meylini aşkar etmək üçün lazımı hesablamaları aparmaq üçün aşağıdakı köməkçi cədvəli tərtib edək:

Cədvəl 2.9

Dənli və dənli paxlalıların məhsuldarlığı üzrə dinamika sırasının hamarlaşdırılması

İllər	Məhsuldarlıq(y)	T	t^2	yt	Nəzəri səviyələr, \bar{y}_t
2001	26,5	-13	169	-344,5	26,9
2002	26,7	-11	121	-293,7	26,7
2003	26,6	-9	81	-239,4	26,6
2004	26,5	-7	49	-185,5	26,5
2005	26,5	-5	25	-132,5	26,4
2006	26,5	-3	9	-79,5	26,3

2007	27,1	-1	1	-27,1	26,2
2008	27,9	+1	1	27,9	26,0
2009	26,6	+3	9	79,8	25,9
2010	20,7	+5	25	103,5	25,8
2011	25,4	+7	49	177,8	25,7
2012	27,2	+9	81	244,8	25,6
2013	27,5	+11	121	302,5	25,5
2014	24,0	+13	169	312,0	25,3
Cəmi	365,7	0	910	-53,9	365,4

Sistem tənlikdə qiymətləri yerinə yazıb müvafiq hesablamaları aparaq:

$$14a_0=365,7$$

$$910a_1= -53,9$$

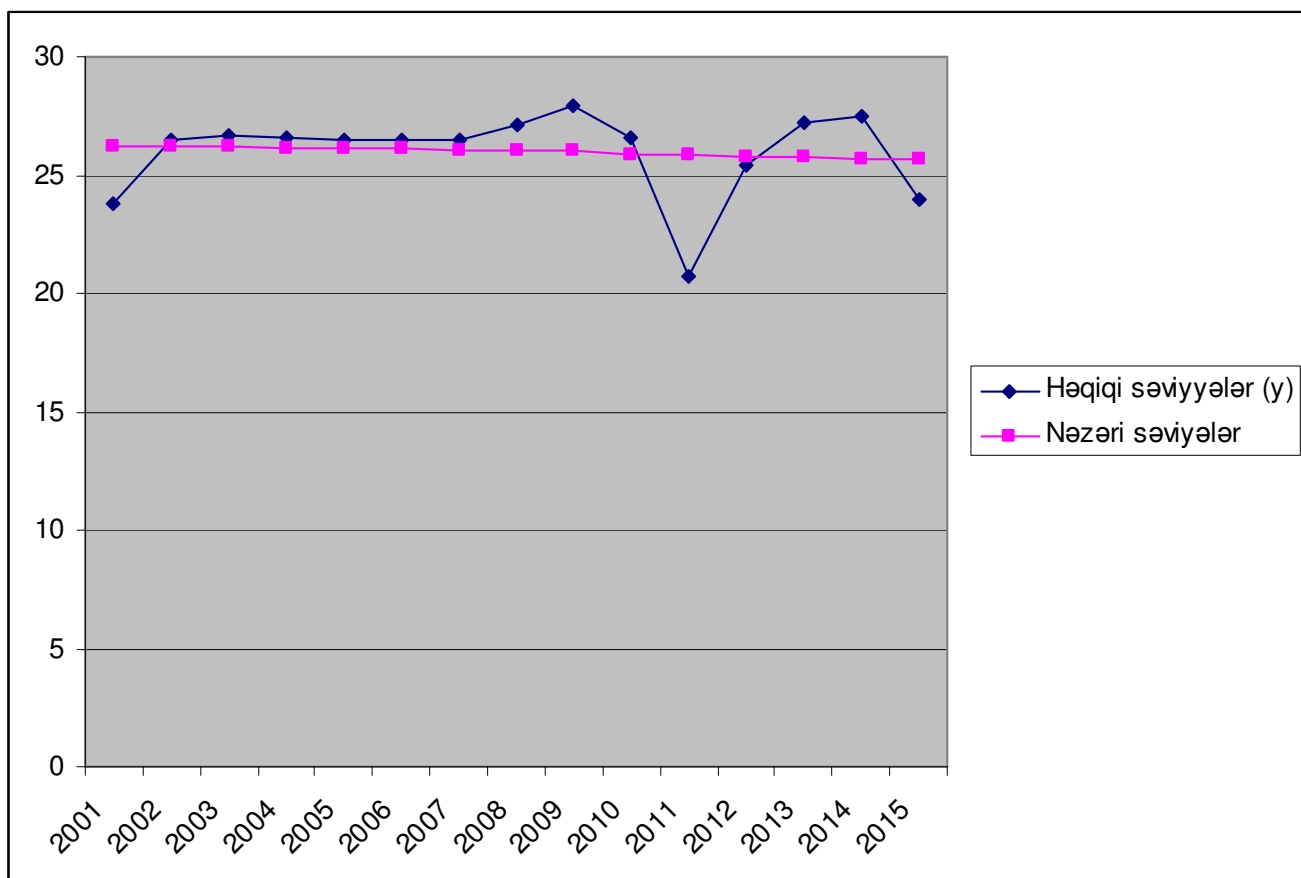
Buradan

$$a_0 = \frac{365,7}{14} = 26,1$$

$$a_1 = \frac{-53,9}{910} = -0,059$$

Beləliklə, əlaqə tənliyi aşağıdakı kimi olacaqdır :

$$\bar{y}_t = 26,1 - 0,059t$$



Şəkil 2.3. 2001-2014-cü illərdə bütün təsərrüfat kateqoriyalarında dənli və dənli paxlalıların məhsuldarlığının dinamikası (sent(ha)) .

Qurulmuş model onu göstərir ki, Azərbaycan Respublikasında ayrı-ayrı illərdə artıb-azalmalar olsa da , dənli və dənli paxlalıların məhsuldarlığı göstəricisi 2001-2014-cü illərdə azalmağa doğru meyl etmiş və bu azalma ildə orta hesabla 0,059 sentner təşkil etmişdir.

İndi isə bu model əsasında 2015-2017-ci illər üzrə hər hektar sahəyə düşən dənli və dənli paxlalıların məhsuldarlığının proqnozunu verək.

$$2015\text{-ci ildə : } \bar{y}_{15} = 26,1 - 0,059 \times 15 = 26,1 - 0,885 = 25,2$$

$$2016\text{-ci ildə: } \bar{y}_{16} = 26,1 - 0,059 \times 17 = 26,1 - 1,003 = 25,097$$

$$2017\text{-ci ildə: } \bar{y}_{17} = 26,1 - 0,059 \times 19 = 26,1 - 1,121 = 24,979$$

Beləliklə, bizim hesablamalara görə Azərbaycan Respublikasında dənli və dənli paxlalıların məhsuldarlığının 2015-ci ildə 25,2 sent/ha (2015-ci ilin yekunları hələlik hazır olmadığına görə həmin il üzrə də proqnoz hesablanmışdır), 2016-cı ildə 25,1 sent/ha, 2017-ci ildə 25,0 sent/ha olacağı gözlənilir.

NƏTİCƏ

Hər bir ölkənin iqtisadiyyatının inkişafının və əhalinin maddi rifahının yaxşılaşdırılmasının əsasını ictimai istehsalın səmərəliliyinin yüksəldilməsi təşkil edir. İqtisadi səmərəliliyi yüksəltmədən konkret ərazinin və ya ölkənin qarşısında duran müxtəlif iqtisadi və sosial məsələləri həll etmək mümkün deyildir. Elə buna görə də iqtisadi səmərəlilik hər bir təsərrüfatın iqtisadi inkişafını əks etdirən mühüm göstərici hesab edilir. İctimai istehsalın məqsədi cəmiyyət üzvlərinin və habelə bütünlükdə cəmiyyətin özünün gələcək sosial-iqtisadi inkişafı üçün ehtiyaclarını müxtəlif əmək məhsulları və xidmətlərlə təmin etməkdir. Bu məqsədə çatmaq üçün, ilk növbədə, cəmiyyətin malik olduğu milli sərvətdən, iqtisadi potensialdan tam istifadə olunmalı, ictimai istehsalın iqtisadi səmərəliliyi yüksəldilməlidir.

Araşdırmalar nəticəsində aydın olur ki, iqtisadçı alimlər arasında istehsalın səmərəliliyini müəyyən edən göstəricilər barədə də birmənalı fikir formalaşmamışdır. Bəzi hallarda istehsalın səmərəliliyi kateqoriyası ilə onu müəyyən edən göstəricilər arasında heç bir fərq qoyulmur, onların məzmun və mahiyyəti eyniləşdirilir. Bəzi iqtisadçılar isə istehsal nəticələrinin qiymətləndirilməsi meyarı ilə iqtisadi göstəricilər arasında oxşarlığın olmadığını iddia edirlər. Bəzi iqtisadçılara görə, səmərəliliyi müəyyən edən göstəricilər sistemini genişləndirmək məqsədəuyğun sayılır, digərləri isə, əksinə, göstəricilərin sayını mümkün qədər azaltmağı təklif edirlər.

Tədqiqatçılar səmərəliliyi müəyyən edən göstəricilər barədə danışılarkən əmək məhsuldarlığı, maya dəyəri, fond tutumu, material tutumu, rentabellik, mənfəət (xalis gəlir) və s. göstəricilərə üstünlük verirlər.

İstehsalın iqtisadi səmərəliliyinin tənzimlənməsi və yüksəltmək üçün onun səviyyəsinə ayrı-ayrı amillərin necə təsir etməsini bilmək lazımdır. Nəzərə almaq

lazımdır ki, müxtəlif istehsal sahələrində və müəssisələrdə səmərəliliyin səviyyəsinə eyni amilin təsir dərəcəsi eyni olmur. Bu, hər bir istehsalın xüsusiyyətlərindən, yerindən və s. asılıdır. İstehsal edilən məhsulların bəzilərinin əmək tutumu, bəzilərinin isə fond tutumu yüksək olur. İqtisadi səmərəliliyin səviyyə və dinamikasının təhlilinə başlamamışdan əvvəl bu xüsusiyyətləri bilmək və təhlili zamanı nəzərə almaq lazımdır.

İqtisadi nəzəriyyəyə görə istehsalın iqtisadi səmərəliliyi ,iqtisadi kateqoriya olmaqla məhsul və xidmətlər istehsalı prosesinin nəticə meyarıdır və öz əksini səmərəliliyin statistika göstəriciləri məcmusunda tapır.

Səmərəlilik kimi mürəkkəb bir kateqoriyanı tədqiq etmək üçün istehsalın səmərəliliyi statistikasının göstəriciləri sistemindən istifadə olunur.Statistikada istehsalın iqtisadi səmərəliliyinin mütləq (ümumiləşdirici) və nisbi (müqayisəli) göstəriciləri bir-birindən fərqləndirilir.

Sənayedə istehsalın iqtisadi səmərəliliyinin öyrənmək üçün geniş göstəricilər sistemindən istifadə etmək olar. Bu göstəriciləri aşağıdakı kimi qruplaşdırmaq olar:

1)İstehsalın iqtisadi səmərəliliyinin ümumiləşdirici göstəriciləri: Buraya: istehsal edilmiş məhsulun tam maya dəyəri ilə bir manatına düşən məhsulun dəyəri, çəkilən xərclərin hər manatının müqabilində əldə edilən məhsul dəyəri (miqdarı), mənfəət, rentabellik, əsas istehsal fonlarına, normalaşdırılmış, dövriyyə vasitələrinə edilən qənaətin həcmi kimi göstəricilər aiddir.

2)İstehsalın iqtisadi səmərəliliyinin xüsusi göstəriciləri.Buraya: əmək məhsuldarlığı ,məhsulun əmək tutumu, məhsulun əmək haqqı tutumu, canlı əməyə qənaət və s ilə əlaqədar olan göstəricilər,fond verimi, fond tutumu, fondun səmərəliliyi əmsalı, dövriyyə vəsaitlərinin bir manatına məhsul istehsalı, kapital qoyuluşlarının ödənilmə müddəti, yeni texnikanın xüsusi kapital qoyuluşu və s. ,istehsal olunan məhsulunun bir manatına çəkilən maddi məsrəflər məhsulun material tutumu, sərf edilən xammal və materialdan məhsul çıxımı və s. aiddir.

Son illər Azərbaycanda qeyri-neft sektoruna göstərilən yüksək diqqətin nəticəsi kimi iqtisadiyyatın aparıcı sahələrindən olan aqrar sahə keyfiyyətcə yeni

inkişaf mərhələsinə qədəm qoymuş, respublikanın ərzaq təhlükəsizliyinin təmini prosesində mühüm nailiyyətlər əldə olunmuşdur.

2009-2014-cü illərdə kənd təsərrüfatı müəssisələrinin sayı ildən- ilə azalmışdır. Bu göstəricinin səviyyəsi 2009-cu ildə 2392 vahid, 2014-cü ildə 1701 vahid olmuşdur. Bütün kənd təsərrüfatı müəssisələrinin sayı 2009 –cu illə müqayisədə 2014 –cü ildə 28,9%, o cümlədən gəlirlə işləyənlərin sayı 27,6%, zərərlə işləyənlərin sayı 41,8% azalmışdır. Buna baxmayaraq tədqiq edilən dövr ərzində mənfəətin məbləği daima artmış, zərərin məbləği azalmışdır. Mənfəətin məbləği 2009-cu ildə 36605 min manat, 2010 –cu ildə 32385 min manat, 2011-ci ildə 41912 min manat, 2012-ci ildə 52250 min manat, 2013-cü ildə 56340 min manat, 2014-cü ildə 67331 min manat olmuşdur. Dinamikadan göründüyü kimi, 2009-cu illə müqayisədə 2010 –cu ildə mənfəətin məbləği 11,5% azalsada, 2010 – 2014- cü illərdə mənfəətin məbləği 2 dəfə artmışdır. Bütün müəssisələrin ümumi sayında zərərlə işləyən müəssisələrin xüsusi cəkisi 2009-cu ildə 9%, 2010 –cu ildə 8,3%, 2011-ci ildə 8,1%, 2012-ci ildə 6,1%, 2013-cü ildə 4,7%, 2014-cü ildə 7,3% təşkil etmişdir.

İstehsalın iqtisadi səmərəliliyini xarakterizə edən kənd təsərrüfatı müəssisələrinin ümumi gəliri faktiki qiymətlərlə 2009-cu ildə 67149 min manat, 2010 –cu ildə 71604 min manat, 2011-ci ildə 71623 min manat, 2012-ci ildə 86045 min manat, 2013-cü ildə 91903 min manat, 2014-cü ildə 102723 min manat olmuşdur..

2014-cü ildə kənd təsərrüfatı məhsullarının istehsalı 2013-cü ilə nisbətən bütün təsərrüfat kateqoriyalarında 0,4 %, o cümlədən bitkiçilik məhsulları üzrə 6,9 %, azalmış, heyvandarlıq məhsulları üzrə 6,2 % artmışdır. Dövlət statistika komitəsinin bildirdiyinə görə bunun əsas səbəbi bitkiçilik sahəsində göstəricilərin pisləşməsinin nəticəsidir.

Kənd təsərrüfatında istehsalın iqtisadi səmərəliliyini əks etdirən göstəricilərdən biri rentabellikdir. Kənd təsərrüfatı məhsullarının satışından 2000- ci ildə 14,6% zərər əldə edilsədə, sonrakı illərdə məhsul satışından əldə edilən rentabelliğin səviyyəsi 2003-cü ildə 0,9%, 2005-ci ildə 9,0%, 2008-ci ildə 15,0%, 2009 –cu ildə

18,1%,2010-cu ildə 13,4%, 2011-ci ildə 19,7%,2012-ci ildə 17,7%,2013-cü ildə 56,9% ,2014-cü ildə 16,0% təşkil etmişdir.

2000-2014 –ci illərdə kənd təsərrüfatında əmək məhsuldarlığının səviyyəsi ildən- ilə artmışdır. Bir işçiyə düşən ümumi məhsul 2000 –ci ildə 909 manat, 2005-ci ildə 4804 manat 2008 – ci ildə 8782 manat, 2009 – cu ildə 8883 manat,2010 –cu ildə 11019 manat, 2011 –ci ildə 12283 manat, 2012–ci ildə 16393 manat, 2013 –cü ildə 20862 manat, 2014 –cü ildə isə 24457 manat olmuşdur.

Bitkiçilikdə dənli və dənli paxlalıların, xam pambığın , yaşıl çay yarpağının, kartofun, tərəvəzin, bostan məhsullarının, meyvə və giləmeyvənin , üzümün bir sentnerinin maya dəyəri ildən – ilə artsa da ,emal üçün şəkər çuğundurunun və tütünün bir sentnerinin maya dəyəri azalmışdır. Apardığımız araşdırmalar nəticəsində məlum olur ki, respublika üzrə ayrı-ayrı növ heyvandarlıq məhsullarının istehsalı çox vaxt zərərlə başa gəlir. Ona görə də heyvandarlıq məhsullarının maya dəyəri ildən – ilə artır,istehsal xərcləri çoxalır,məhsuldarlıq azalır,məhsul vahidinə əmək sərfi artır.

Respublikada 2000-2014-cü illərdə xam pambığın,emal üçün şəkər çuğundurunun,tütünün,kartofun,tərəvəzin,meyvə və giləmeyvənin hər sentnerinə əmək məsrəfi ildən –ilə azalmağa doğru meyl etdiyi halda,dənli və dənli paxlalıların,yaşıl çay yarpağının,bostan məhsullarının və üzümün hər sentnerinə əmək məsrəfi artmışdır.Tədqiq edilən dövrlərdə yunun hər sentnerinə əmək məsrəfi ildən –ilə azaldığı halda,südün hər sentnerinə və hər min ədəd yumurta istehsalına əmək məsrəfi artmışdır.

Azərbaycan Respublikasında 2013-cü ildə 5662,9 min ton,2014-cü ildə isə 4875,1 min ton əkinçilik məhsulları istehsal edilmişdir. Bütün illərdə bitkiçilik məhsullarının içərisində dənli və dənli paxlalıların xüsusi cəkisi üstünlük təşkil etmişdir.Bu göstəricinin səviyyəsi 2013-cü ildə 52,2%,2014-cü ildə isə 48,9% olmuşdur. Əgər 2013-cü ildə 2955,3min ton dənli və dənli paxlalılar istehsal edilmişdirsə, bu göstəricinin səviyyəsi 2014-cü ildə 19,4% azalaraq 2383,3min ton olmuşdur.

Bizim hesablamalara görə Azərbaycan Respublikasında dənli və dənli paxlalıların məhsuldarlığının 2015-ci ildə 25,2 sent/ha(2015-ci ilin yekunları hələlik hazır olmadığına görə həmin il üzrə də proqnoz hesablanmışdır), 2016-cı ildə 25,1 sent/ha, 2017-ci ildə 25,0 sent/ha olacağı gözlənilir.

Deməli, kənd təsərrüfatı müəssisələrində istehsalın iqtisadi səmərəliliyin yüksəldilməsi böyük əhəmiyyətə malikdir. İstehsalın iqtisadi səmərəliliyi isə maddi-texniki vasitələrdən, torpaqdan, əmək ehtiyatlarından səmərəli və düşünülmüş qaydada istifadə edilməsindən, qənaət üsuluna əməl olunmasından xeyli asılıdır. İstehsalın iqtisadi səmərəliliyin yüksəldilməsinin böyük əhəmiyyət kəsb etməsini nəzərə alaraq kənd təsərrüfatı müəssisələrində nəzərdən qaçmış istehsal ehtiyatlarını üzə çıxarıb məhsul istehsalının artırılması istiqamətinə yönəldilməsi və onlardan məqsədyönlü qaydada istifadə edilməsinə diqqət yetitilməsi ən mühüm ehtiyat mənbəyidir.

İSTİFADƏ OLUNMUŞ ƏDƏBİYYAT

1. Azərbaycanın statistik göstəriciləri ADSK. Səda nəşriyyatı, Bakı, 2015
2. Azərbaycanın kənd təsərrüfatı ADSK. Səda nəşriyyatı, Bakı, 2015
3. A. İ. Cabbarova ” Beynəlxalq statistika” fənnindən metodik göstəriş. Bakı. 2011
4. Ə.C.Qasimov “Aqrar- sənaye müəssisələrinin iqtisadiyyatı və idarəedilməsi” Bakı, 2005
5. Hüseyinov V.Ə. Özəl Kənd Təsərrüfatı müəssisələrində istehsalın iqtisadi səmərəliliyinin yüksəldilməsi yolları, Bakı, 2001
6. Xurşudov Ş.M., Bazar münasibətlərinə keçid şəraitində aqrosənaye istehsalının iqtisadi səmərəliliyinin yolları, Bakı, 1998
7. Kənd təsərrüfatı müəssisələrinin və fərdi sahibkar təsərrüfatlarının əsas iqtisadi göstəriciləri , ADSK. Səda nəşriyyatı, Bakı, 2015
8. Məmmədov, A.I., Kənd təsərrüfatının iqtisadiyyatı, Bakı, 1992
9. Məmmədov R.F., Kənd təsərrüfatı istehsalının ıxtisaslaşdırılması və səmərəliliyi, Bakı, 1986
10. Məmmədov.R.Ş. “ Sənaye statistikas” II hissə . Bakı, 1998
11. S.M. Hacıyev. Statistikanın ümumi nəzəriyyəsi. Dərslik. Bakı, 2005
12. S.M.Yaqubov, A.C.Məmmədov. Sosial-iqtisadi statistika. Dərslik, Bakı, 2011
13. S.M.Yaqubov, Ə.İ.Əliyev. Statistika. Dərslik, Bakı, 2015
14. S.M. Yaqubov, Ə.İ. Əliyev. Sosial-iqtisadi statistika. Dərs vəsaiti. Bakı 2006.
15. S.M., Yaqubov, A.C.Məmmədov “Sosial – iqtisadi statistika “ fənnindən metodik göstəriş . Bakı 2006 .
16. T.Ə. Hüseyinov Müəssisənin iqtisadiyyatı, Bakı, 2005
17. T. Ə. Hüseyinov Firmanın iqtisadiyyatı, Bakı,
18. Verdiyev Ə.Ç., Qarayev İ.Ş., Aqraq bazarın formalaşmasının iqtisadi problemləri, Bakı, 2000
19. V.M.Niftullayev Kənd təsərrüfatının iqtisadiyyatı, Bakı, 1996

- 20.Qarayev.A.İ., “Bazar nüasibətlərinə keçid şəraitində aqrar-sənaye kompleksinin inkişafı və onun səmərəliliyinin yüksəldilməsində maliyyə münasibətlərinin rolu” mövzusunda dissertasiya işi, Bakı, 1999
- 21.Экономическая статистика. Учебник / Под ред. Ю.Н.Иванова – М,ИНФРА- М, 2012
- 22.Курс социально – экономической статистики. Учебник для вузов (Под ред. М.Г.Назарова). М. 2010
- 23А.В Яковлева.Экономическая статистика (карманный формат), Издатель: Риор, 2009 17.А.Е.Суринов. Статистика.Учебник. Издатель: РАГС, 2011
- 24.Б. Н. Салин, Е. П. Шпаковская .”Социально - экономическая статистика” М.2003
- 25.www.stat.gov.az
26. www.economics.com.az