

AZƏRBAYCAN RESPUBLİKASI TƏHSİL NAZİRLİYİ
AZƏRBAYCAN DÖVLƏT İQTİSAD UNİVERSİTETİ

MAGİSTRATURA MƏRKƏZİ

Əlyazması hüququnda

Fərzəliyev Kənan Yusif oğlu

AZƏRBAYCAN RESPUBLİKASINDA EV TƏSƏRRÜFATLARI
BÜDCƏSİNİN SEÇMƏ METODU İLƏ ÖYRƏNİLMƏSİ

MAGİSTR DİSSERTASİYASI

İxtisasın şifri və adı:

060406 - STATİSTİKA

Elmi rəhbər:

Prof. S.M. Yaqubov

Magistr proqramının rəhbəri:

Dos.V.E. Teymurova

KAFEDRA MÜDİRİ:

Prof. S.M. Yaqubov

BAKİ - 2016

MÜNDƏRİCAT

	GİRİŞ	3
<i>I FƏSİL</i>	<i>MİLLİ HESABLAR SİSTEMİNDƏ EV TƏSƏRRÜFATLARI SEKTORU VƏ ONUN ÖYRƏNİLMƏSİNDƏ SECMƏ METODUNUN ROLU</i>	6
§ 1.1.	Ev təsərrüfatlarının seçmə metodu ilə tədqiqinin nəzəri-metodoloji əsasları	6
§ 1.2.	Seçmə statistik müşahidə və statistik registr	11
§ 1.3.	Statistik registr, onun beynəlxalq təcrübəsi və Azərbaycanda tətbiqi xüsusiyyətləri	16
§ 1.4.	Secmə müşahidəsinin növləri və onların xüsusiyyətləri	26
<i>II FƏSİL</i>	<i>AZƏRBAYCANDA EV TƏSƏRRÜFATLARI BÜDCƏSİNİN SEÇMƏ METODU İLƏ TƏDQIQI.</i>	34
§ 2.1.	Seçmə müşahidəsinin təcrübədə tətbiqi səbəbləri	34
§ 2.2.	Seçmə tədqiqatında yaranan xətanın statistik qiymətləndirilməsi	40
§ 2.3.	Ev təsərrüfatlarının müayinə nəticələrinin statistik təhlilinin əsas istiqamətləri	49
§ 2.4.	Azərbaycan Respublikasında ev təsərrüfatlarının gəlirlərinin səviyyə və dinamikasının statistik təhlili	56
	NƏTİCƏ	74
	İSTİFADƏ EDİLMİŞ ƏDƏBİYYAT	77

GİRİŞ

Mövzunun aktuallığı. Bazar iqtisadiyyatı şəratində əsaslandırılmış idarəetmə qərarlarının qəbul edilməsinin zəruri şərtlərindən biri əldə edilən informasiyanın operativliyi və onun keyfiyyətidir. Təcrübədə sosial-iqtisadi proseslər haqqında informasiya toplayarkən müxtəlif metolardan istifadə edilir. Statistik müşahidədə daha geniş tətbiq imkanlarına malik seçmə metoduna üstünlük verilir. Seçmə metodunun tətbiqi iqtisadi baxımdan səmərəlidir və öyrənilən obyekt haqqında informasiyanın toplanmasının operativliyini təmin edir. Qeyd etmək lazımdır ki, bu metodla əldə edilən informasiya ehtimallı xarakter daşdığından onun təcrübədə tətbiqində diqqətli olmaq çox vacibdir.

Ölkəmizdə statistikanın təkmilləşdirilməsi və beynəlxalq standartlara uyğunlaşdırılması statistik müşahidənin daha təkmil metodlarından, o cümlədən seçmə müşahidəsindən istifadə edilməsini zəruri etmişdir. Ölkənin sosial-iqtisadi həyatının bir sıra prosesləri haqqında məlumat toplayarkən bu metoddan geniş istifadə edilir. Bununla yanaşı bu metodun tətbiq dairəsinin daha da genişləndirilməsi üçün bir sıra problemlərin aradan qaldırılması vacibdir. Magistr dissertasiya işinin mövzusunun seçilməsi də bu qeyd edilənlərə əsaslanmışdır.

Magistr işinin **məqsədi** ev təsərrüfatlarının büdcəsinin seçmə metodu ilə öyrənilməsinin nəzəri və praktiki aspektlərini araşdırmaqdan ibarətdir.

Qarşıya qoyulmuş məqsədə müvafiq olaraq aşağıdakı **vəzifələrin** yerinə yetirilməsi zəruri hesab edilmişdir:

- seçmə statistik müşahidənin aparılmasının əsası kimi çıxış edən statistik registrin mahiyyətini araşdırmaq;
- statistik registrlərin qarşılıqlı əlaqələrinə dair beynəlxalq təcrübəni öyrənmək;
- Azərbaycanda statistik registrlərin aparılması və onun statistik vahidlərin Dövlət registri ilə qarşılıqlı əlaqəsini araşdırmaq;

- seçmə müşahidəsinin növlərini araşdırmaq və onların xüsusiyyətlərini müəyyənləşdirmək;

- seçmə müşahidəsinin üstünlüyünü və təcrübədə tətbiqi səbəblərini müəyyənləşdirmək;

- Azərbaycanda ev təsərrüfatlarının büdcəsinin seçmə metodu ilə öyrənilməsi təcrübəsini araşdırmaq;

- seçmə müşahidənin məlumatları əsasında ev təsərrüfatlarının gəlir və xərclərinin həcmi, səviyyəsini, quruluşunu və dinamikasını statistik təhlil etmək.

Tədqiqatın **obyekti** Azərbaycan Respublikasının ev təsərrüfatlarıdır.

Tədqiqatın **predmetni** Azərbaycan Respublikasında ev təsərrüfatlarının büdcəsinin kəmiyyət və keyfiyyət tərəfləri təşkil edir.

Tədqiqatın nəzəri və metodoloji əsasını ev təsərrüfatları büdcəsinin tədqiqi sahəsində Azərbaycan Respublikası Dövlət Statistika Komitəsinin və əlaqədar beynəlxalq qurumların metodoloji sənədləri, habelə ev təsərrüfatları büdcəsinin aspektlərinin statistik qiymətləndirilməsi məsələlərini tədqiq edən iqtisadçı alimlərinin elmi əsərləri təşkil edir.

Ev təsərrüfatlarının gəlir və xərclərinin tədqiqinin **informasiya bazasını** Azərbaycan Respublikası Dövlət Statistika Komitəsinin illik məcmuələri, ev təsərrüfatlarının xüsusi seçmə tədqiqatlarının materialları və s. təşkil edir.

Tədqiqat prosesində seçmə, dinamika sıralarının təhlili, orta və nisbi kəmiyyətlər, qrafik və s. kimi statistik metodlardan istifadə edilmişdir.

Tədqiqatın elmi yeniliyi aşağıdakılardan ibarətdir:

- iqtisadiyyatın mühüm sektoru kimi ev təsərrüfatının yeri və rolu müəyyənləşdirilmişdir,

- statistik registirlərin seçmə müşahidəsinin həyata keçirilməsinin əsasını təşkil etməsi əsaslandırılmışdır,

- statistik registirlərin qarşılıqlı əlaqəsi, bu sahədəki dünya təcrübəsi araşdırılmış və onun Azərbaycanda aparılması xüsusiyyətləri müəyyənləşdirilmişdir,

- ev təsərrüfatlarının seçmə tədqiqatında yaranan xətanın mənbələri araşdırılmış və onun qiymətləndirilməsi metodikası verilmişdir,

- ev təsərrüfatlarının tədqiqi nəticələrinin statistik təhlilinin istiqamətləri müəyyənləşdirilmişdir,

-seçmə metodu ilə əldə edilən informasiya əsasında Azərbaycanda ev təsərrüfatlarının büdcəsi bu və ya digər aspektdən statistik qiymətləndirilmişdir.

Magistr dissertasiyanın quruluşu və həcmi. Dissertasiya giriş,iki fəsil, nəticə və istifadə edilmiş ədəbiyyat siyahısından ibarətdir. Onun ümumi həcmi 78 səhifədir. İşdə 5 cədvəl, 4 qrafik və 3 sxem verilmişdir. İstifadə olunmuş ədəbiyyat siyahısında 27 adda ədəbiyyat adı vardır.

I FƏSİL

MİLLİ HESABLAR SİSTEMİNDƏ EV TƏSƏRRÜFATLARI SEKTORU VƏ ONUN ÖYRƏNİLMƏSİNDƏ SECMƏ METODUNUN ROLU

§ 1.1. Ev təsərrüfatlarının seçmə metodu ilə tədqiqinin nəzəri-metodoloji əsasları

Əhalinin gəlirlərinin tənzimlənməsi və idarəedilməsi sahəsində əsaslandırılmış dövlət siyasətinin həyata keçirilməsi onun informasiya bazasının formalaşdırılmasını tələb edir. Ölkədə həyata keçirilən geniş miqyaslı sosial-iqtisadi dəyişikliklər milli statistika xidmətinin fəaliyyətinin beynəlxalq prinsiplər əsasında təmin edilməsini zəruri etmişdir. Bu isə əhalinin həyat səviyyəsinin statistik qiymətləndirilməsinin istiqamətlərinə və informasiya təminatına dövrün yeni tələbatları baxımından yanaşılmasına gətirib çıxarmışdır.

Müasir şəraitdə əhalinin həyat səviyyəsinin tədqiqinin əsas informasiya bazası ev təsərrüfatı statistikasıdır. Son dövrlərdə ev təsərrüfatı statistikasına marağın artması bir sıra səbəblərlə bağlıdır. Birincisi, əhalinin həyatında ev təsərrüfatının rolunun bütövlükdə yüksəldilməsi, ölkədə bazar münasibətlərinin tədricən formalaşmasıdır ki, bu da əhalinin öz-özünü təmin etmə funksiyasının güclü inkişafını labüd etmişdir. İkincisi, ölkənin makrostatistikası Milli Hesablar Sistemə keçir ki, burada ev təsərrüfatına iqtisadiyyatın əsas subyekti kimi baxılır. Üçüncüsü, mühüm praktiki vəzifə ev təsərrüfatının ümumi gəlirlərini, onun səviyyə və dinamikasını, diferensiasiyasını qiymətləndirməkdir ki, bu da həm əhaliyə ünvanlı köməyin təşkili, həm də səmərəli vergi sisteminin formalaşması üçün zəruridir. Ümumiyyətlə, əhalinin həyat şəraitinin və rifah səviyyəsinin öyrənilməsi bütün dövrlərdə aktual olmuş və bu gündə aktualdır. Əhalinin həyat səviyyəsi statistikasının və ev təsərrüfatlarının tədqiqinin böyük və maraqlı tarixi vardır.

Ev təsərrüfatlarının büdcə statistikasına qarşısında durduğu vəzifələr dairəsinin genişləndirilməsini, öz üsullarının işlənilib hazırlanmasını və təkmilləşdirilməsini fasiləsiz davam etdirərək statistik tədqiqatın xüsusi metoduna çevrilmişdir.

İqtisadi nəzəriyyədə «ev təsərrüfatı» anlayışı yaşayış yeri və büdcənin ümumiliyi ilə birləşən bir, yaxud bir neçə şəxsdən ibarət olan təsərrüfat vahid kimi şərh edilir ki, bu da iqtisadiyyatı resursla təmin edərək onlara görə aldığı pulla maddi tələbatlarını təmin edən mal və xidmətləri əldə etmək üçün istifadə edir. Ev təsərrüfatı anlayışı bütün istehlakçıları, muzzdlu işçiləri, iri və kiçik kapital, torpaq, istehsal vasitələri sahiblərini, ictimai istehsalda məşğul olan və məşğul olmayan şəxsləri birləşdirir (1,2).

Bazar iqtisadiyyatının subyektləri kimi ev təsərrüfatının fəaliyyətinin iqtisadi mahiyyətini tədqiq edərkən təhlilin iki müxtəlif səviyyəsindən istifadə edilir.

Makroiqtisadi səviyyədə təhlil - bu, ilk növbədə davranışı əhəlinin vəziyyətini və bütövlükdə onun iqtisadi maraqlarını birbaşa əks etdirən və milli iqtisadiyyata əhəmiyyətli təsir göstərən iqtisadi vahidlərin müəyyən məcmusu kimi ev təsərrüfatını öyrənməkdir. Makroiqtisadi səviyyədə ev təsərrüfatlarının məcmu gəlirlərinə, istehlak və əmanət davranışına, ölkənin ÜDM-da onların payına, dövlətlə, istehsal və biznes sferası ilə qarşılıqlı münasibətlərinə baxmaq olar.

Mikroiqtisadi təhlil ayrı sresifik iqtisadi vahid kimi ev təsərrüfatının tədqiqini nəzərdə tutur. O, onların əmək və iqtisadi funksiyalarının, bazar davranışının, səbəb-nəticə əlaqələrinin hərtərəfli öyrənilməsinə istiqamətlənir. Mikroiqtisadiyyatda məhdudluq, seçim, fərdi tələbat, xərc, gəlir, istehlak, qiymət anlayışlarından istifadə olunur. Burada eyni zamanda mal və xidmətlər bazarında ev təsərrüfatlarının qəbul etdiyi qərarlar prosesi və onların seçiminə təsir edən amillərin öyrənilməsi də həyata keçirilir.

Ev təsərrüfatının davranışının makro və mikroiqtisadi təhlili bir-biri ilə sıx bağlıdır: iqtisadiyyatın vahid sektoru kimi ev təsərrüfatlarında baş verən hadisə və proseslərin makroiqtisadçılar tərəfindən öyrənilməsi, son nəticədə çoxlu fərdi ev təsərrüfatlarının qarşılıqlı fəaliyyətinin nəticəsində yaranır. Ev təsərrüfatının vəziyyətini, iqtisadi davranışının əsasını və fəaliyyətinin əhəmiyyətini yalnız təhlilin bir səviyyəsindən nəticələrinə əsaslanaraq sona qədər başa düşmək və izah etmək mümkün deyildir.

Bazar iqtisadiyyatı sitemində ev təsərrüfatının yeri və rolunu resursların, məhsulların və gəlirlərin dövriyyəsi-modeli əsasında öyrənmək daha əlverişlidir. Müəyyən şərtliliklərlə və məhdudiyətlərlə o, bazar iqtisadiyyatının əsas subyektlərinin qarşılıqlı fəaliyyəti haqqında mühüm təsəvvür yaradır.

Ev təsərrüfatı resurslar, mal və xidmətlər bazarının firmaları ilə sıx qarşılıqlı fəaliyyətdə olur. Resurslar bazarında ev təsərrüfatı firmalara sahibi özü olan iqtisadi resurslar (əmək, torpaq, kapital və sahibkarlıq qabiliyyəti) təklif edir. Firmaların bu resurslara tələbi vardır. Tələb və təklifin qarşılıqlı fəaliyyəti ilə resurs bazarında hər növ resursun qiyməti müəyyənləşir. Resursları alaraq firmaların həyata keçirdiyi ödəmələr onların xərcləri kimi çıxış edir. Eyni zamanda onlar resurslar təqdim edən ev təsərrüfatlarının əmək haqqı, faiz, rentə və mənfəəti, yəni ev təsərrüfatının pul gəlirləri axınlarını yaradır. Onların xərclənməsi prosesində ev təsərrüfatı məhsullar bazarında ona zəruri olan mal və xidmətlərə tələb yaradır. Firmalar istehsal etdiyi məhsulları təklif edib reallaşdıraraq müvafiq gəlirlər əldə edirlər.

Deməli, ev təsərrüfatı firmalarla qarşılıqlı fəaliyyətdə olaraq resurs bazarında təklifçi, məhsullar bazarında isə tələbçi kimi çıxış edir.

Ev təsərrüfatlarının əldə etdiyi gəlirlər mal və xidmətlərin əldə edilməsinə tam xərcləmir. Onların müəyyən hissəsi dövlət vergilərinə və yığıma gedir. Dövlət ev təsərrüfatlarının iqtisadi davranışına əhəmiyyətli təsir göstərir. Bazar iqtisadiyyatında dövlət maddi və pul vəsaitləri dövriyyəsinə tam inteqrasiya olunur. Ev təsərrüfatı dövlətə müxtəlif iqtisadi resurslar təklif edir (ilk növbədə dövlət strukturlarına işçi əməyi) və təqdim edilən istehsal amillərinə görə haqq formasında müvafiq gəlir əldə edir. Bundan başqa dövlət ev təsərrüfatlarına (həmçinin firmalara) maliyyələşdirilməsi sonuncular tərəfindən vergi ödəmələrini tələb edən ictimai nemət və xidmətlər təklif edir. Hökumət ev təsərrüfatlarından vergilər alır (gəlir, əmlak və digər vergilər) və bununla yanaşı sonunculara transfert ödəmələri (işsizliyə, əmək qabiliyyətli olmamağa görə yardım, pensiya və s.) həyata keçirir.

Əlbəttə ki, bu model bazar şəraitində ev təsərrüfatının firmalarla, dövlətlə qarşılıqlı fəaliyyətinin yalnız əsas prinsiplərini təsvir edir.

Bazar iqtisadiyyatı şəraitində ev təsərrüfatı çoxlu sayda funksiyalar yerinə yetirir: şəxsi yardımçı təsərrüfatın aparılması; fərdi-əmək və sahibkarlıq fəaliyyəti, daşınmaz əmlakın və uzun müddət istifadə edilən əmlakın icarəyə verilməsi, fərdi-ailə ticarəti, qiymətli kağızların əldə edilməsi və istifadəsi və s.

Ev təsərrüfatı mühüm bazar institutlarından biri kimi iqtisadiyyatın normal fəaliyyətində əhəmiyyətli rol oynayır.

Ev təsərrüfatının zəruri istehlak tələbinin təmin edilməsi funksiyasının yerinə yetirilməsi bazar mexanizminin fəaliyyəti üçün zəmin yaradılmasının ilk və zəruri şərtidir. Kapital bazarı ilə əlaqənin olması şərti ilə ev təsərrüfatının yığılı (əmanəti) kapital yığılı probleminin həllini təmin edir ki, bu da transformasiya olunan iqtisadiyyatda investisiya fəaliyyətinin canlandırılması üçün zəruridir.

Rəqabətli bazarın formalaşmamasının mühüm şərtlərindən biri ev təsərrüfatlarının gəlir-əmlak potensialının (sərvətinin) mövcudluğudur.

Ev təsərrüfatlarının sərvətinin olması onların zəruri azad sahibkarlıq seçimini təmin edir. Sərvətin olması ev təsərrüfatının əmək bazarından asılılığını azaldır, onların şəxsi rifahının artımını, ailə biznesini həyata keçirmək yolu ilə özlərinin inkişaf imkanlarının reallaşdırılmasını təmin edir. Deməli, ev təsərrüfatının şərvəti fərdin iqtisadi və sosial-mədəni fəallığını şərtləndirərək, bütövlükdə bazar iqtisadiyyatının dinamik inkişafına təkan verir. Ev təsərrüfatları arasında sərvətin bölgüsü, necə deyərlər «iqtisadi hakimiyyətin diffuziyası» onların rəqabətli bazar münasibətlərinə cəlb edilməsinə imkanlar yaradır.

Yeni iqtisadi münasibətlərin formalaşması əhalinin pul gəlirləri və xərcləri statistikasının təkmilləşdirilməsini, onun sferasına məlumatların iqtisadi-riyazi modelləşdirilməsi və ekspert qiymətləndirilməsi metodlarının fəal cəlb edilməsini zəruri etmişdir. Lakin araşdırma göstərir ki, ev təsərrüfatlarının seçmə tədqiqatı prosesində təsərrüfat fəaliyyətinin yeni növləri ilə bağlı olan əhali qrupu (sahibkarlıq dairələrinin müxtəlif şəxsləri, maliyyə - kredit təşkilatlarının nümayəndələri, ikili məşğuliyyəti olanlar və s.) öz əksini tapmır. Bu, ev təsərrüfatı statistikasının məlumatlarının representativliyinə əhəmiyyətli təsir göstərir. Odur ki, ev təsərrüfatlarının seçilməsi

təsərrüfatın bütün tiplərinin seçməyə düşməsinin bərabər imkanlarını təmin edən təsadüfi seçmə metodu ilə ərazi prinsipi üzrə həyata keçirilməsi məqsədəuyğundur.

İstənilən cəmiyyətin əsas təbəqəsi orta sinfidir. Məhz əhalinin bu hissəsinin həyat səviyyəsinin öyrənilməsi ilə ailə büdcələri statistikasına məşğul olmalıdır. Dünyanın inkişaf etmiş ölkələrində də belədir. Varlıların əsas hissəsi gəlirlər haqqında deklarasiya təqdim etməlidir. Bu xidmətin materiallarından statistika orqanları ümumiləşdirici təhlil üçün istifadə edə bilər. Bunun gedişində yarana biləcək problemləri minimuma endirmək üçün vergi xidmətinin səmərəli fəaliyyəti təmin edilməlidir.

Müasir şəraitdə diqqəti cəlb edən əsas məsələlərdən biri də ev təsərrüfatı büdcələrinin balans metodu ilə qurulmasından əl çəkilməsi və əhalinin cari xərcləri və yığılımı vəsaitlə pul gəlirlərinin həcmi hesablanmasının həyata keçirilməsidir.

Müşahidəyə və təhlilə daxil edilən göstəricilər dairəsinin yeniləşdirilməsi də zəruridir: qida məhsullarının, qeyri - ərzaq mallarının alınmasına, xidmətlərə görə ev təsərrüfatlarının gündəlik xərcləri; ev təsərrüfatı üzvlərinin əldə etdiyi müxtəlif dotasiya və güzəştlər, müstəqil sahibkarlıq fəaliyyətinin aparılması xərcləri və s.

Bu günə qədər seçməyə düşən ev təsərrüfatlarının tədqiqi sorğunun ekspedisiya metodu ilə (ev təsərrüfatının qeydləri və müsahibəsi nəzərə alınmaqla) həyata keçirilir. Lakin respondentlərin vaxtını və əmək məsrəflərini minimumlaşdıran sorğunun daha mütərəqqi növlərindən istifadə edilməsinə keçid dövrün ən zəruri tələbidir.

Hər nəfərə düşən orta gəlirin səviyyəsinə görə əhalinin (ev təsərrüfatının) bölgüsü müxtəlif dövrlər üçün hər ay, hər rüb, hər il həyata keçilə bilər. Ona görə də böyük ədədlər qanunu baxımdan ev təsərrüfatının daha reprezentativli (etibarlı) bazası bütövlükdə il üzrə informasiyadır. Gəlirlərin səviyyəsinə görə əhalinin (ev təsərrüfatının) bölgüsü haqqındakı informasiyanın daha etibarlı olmasına əmin olmaq üçün gəlir üzrə əhalinin (ev təsərrüfatının) bölgüsü modelinin təkmilləşdirilməsi zəruridir (4,6).

Bazar iqtisadiyyatı şəraitində ölkənin mühüm və mürəkkəb problemlərindən biri regional ev təsərrüfatlarının statistikasındır. Bu onunla bağlıdır ki, əhalinin həyat səviyyəsində regionlararası diferensasiya çox yüksəkdir və artmaqda davam edir. Ona

görə də region səviyyəsində obyektiv informasiyanın əldə edilməsi birinci dərəcəli vəzifədir.

Bərabər şərtlər daxilində gəlirlərin səviyyəsi və diferensasiyası əhalinin ayrı-ayrı qruplarının həyat səviyyəsinin tənzimlənməsinin həlledici amili kimi çıxış edir.

Beləliklə, araşdırma göstərir ki, mülli hesablar sisteminin mühüm sektoru kimi ev təsərrüfatlarının büdcəsinin tədqiqi nəticələrindən bir çox məsələlərin həllində, o cümlədən əhaliyə kompensasiya ödəmələrinin həcmnin müəyyən edilməsində, gəlirlərin indeksləşdirilməsi mexanizminin işlənilib hazırlanmasında, yaşayış minimumunun və minimum əmək haqqının, pensiya və yardımların elmi cəhətdən əsaslandırılmış həcmnin hesablanmasında, sosial proqram tədbirlərinin işlənilib hazırlanmasında istifadə edilir.

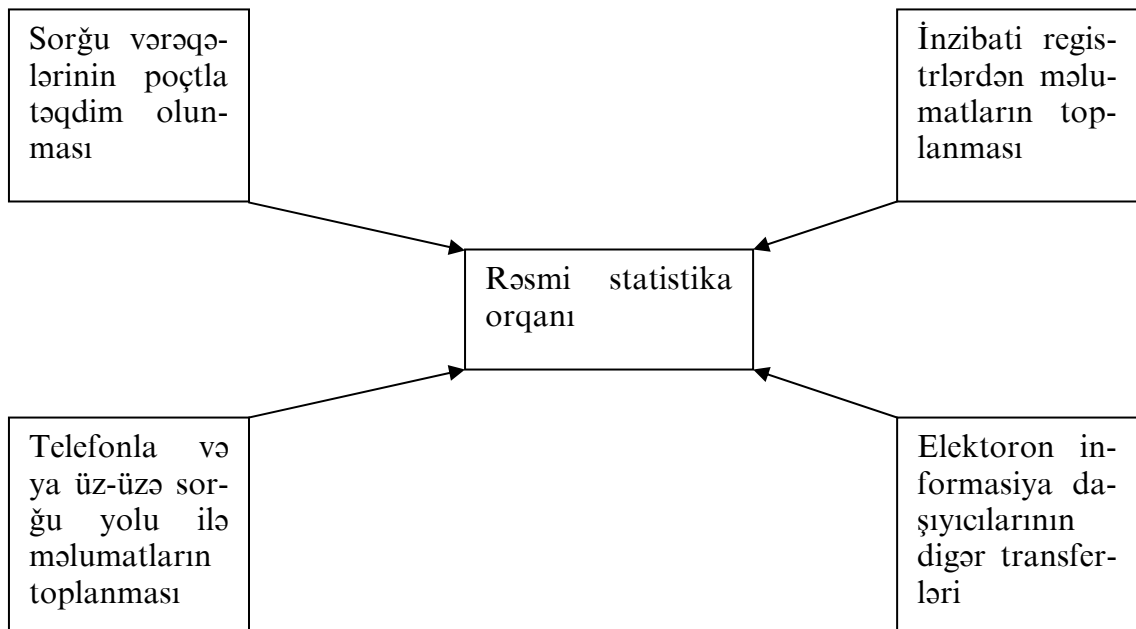
§1.2. Seçmə statistik müşahidə və statistik registr

Dövlət statistika xidməti modelində statistik məlumat sektoru mühüm yerlərdən birini tutur. Statistik məlumat sektorunun əsas vəzifəsi informasiya istehlakçıları keyfiyyətli və operativ statistik məlumatlarla təmin etməkdən ibarətdir. Bu vəzifəni yerinə yetirmək üçün regional və inzibati informasiya sistemləri və şəbəkələri yaradılmalı, inzibati registr əsasında statistik registr formalaşdırılmalı, bu informasiya resurslarının vahid informasiya məkanına inteqrasiyası təmin edilməlidir. İnteqrasiya məsələsi əvvəlcə həmin sistemlərin göstəricilərinin uzlaşdırılmasını, beynəlxalq təsnifatlardan istifadə edilməsini, bu sistemlərin birgə fəaliyyət prinsiplərinin hazırlanmasını tələb edir.

Müasir informasiya texnologiyalarının tətbiqi statistik məlumatların toplanması və işlənməsi prosesini köklü surətdə dəyişmiş, məlumatların elektron şəbəkə formasında toplanmasını və məlumat bazalarının yaradılması statistik məlumatların istehsalı texnologiyasını təkmilləşdirmişdir. Məlumatların istehsalının tipik variantını 1 sayılı sxemdəki kimi vermək olar:

Statistik məlumat sisteminin əsas tərkib üsürlərinə metodologiya, təsnifatlar sistemi, registrlər, məlumat bazaları və statistik məhsullar (göstəricilər, cədvəllər, qrafiklər və s.) aiddir.

Qeyd edilən üsürlərin hər birinin, xüsusilə registrin statistik müşahidələrin təşkilində xüsusi əhəmiyyəti vardır. Ümumiyyətlə, registr statistik tədqiqatın əsası hesab edilir və onun məlumatları baş məcmunu tam xarakterizə etməlidir. Ona görə də registrin məlumatlarının dəqiqliyi statistik tədqiqatın keyfiyyətinə birbaşa təsir göstərir.



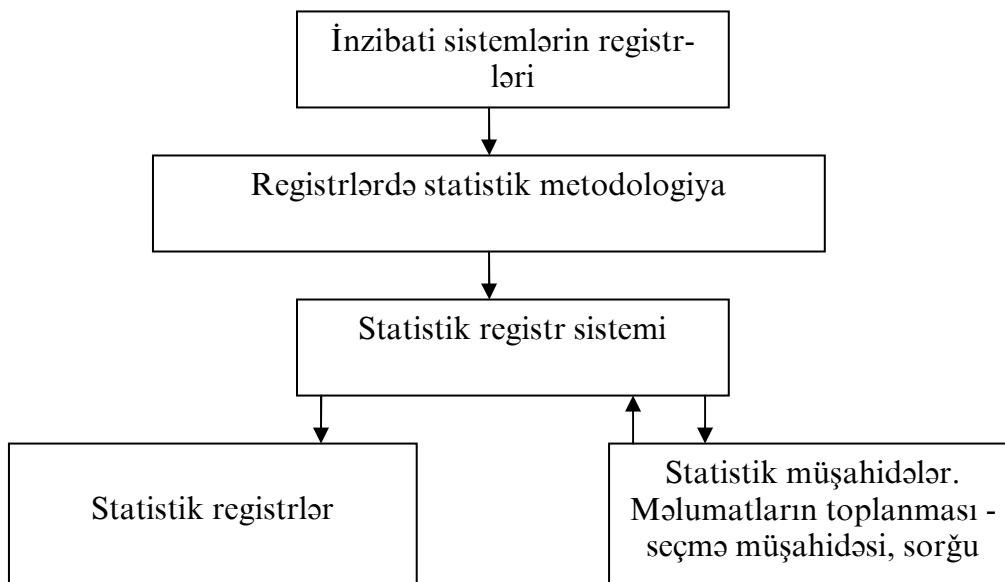
Sxem 1.1. Məlumatların istehsalının tipik variantı.

Statistik tədqiqatların müxtəlifliyi registrlərin müxtəlifliyini də şərtləndirir. Yəni registrlər aparılan tədqiqatın növündən asılı olaraq tərtib edilir. Ekoloji, iqtisadi, sosial-demoqrafik müşahidələrin aparılması üçün əhali, biznes, məşğulluq, əmək, ərazi vahidlərinin və inzibati ərazi dairələrinin registrlərindən və s. istifadə edilir. Bu registrlərdən əhali registri Ədliyyə orqanları, əmlak recistri Dövlət əmlakının İdarəedilməsi üzrə Dövlət Komitəsi tərəfindən və s. tərtib edilir. Həmin registrlərin istifadəçiləri bir neçə orqan və ya tədqiqatçılar ola bilər. Registrin bir orqan

tərəfindən aparılması və ondan müxtəlif istifadəçilərin yararlanması imkanları məlumatların hazırlanması xərclərinə və keyfiyyətinə müsbət təsir göstərir (13,15).

İqtisadi fəaliyyəti əks etdirən ən iri məlumat fondundan (resurslarından) biri statistik vahidlərin dövlət registridir. Bu registr təsərrüfat subyektləri haqqında məlumat əldə etmək üçün açıq sistemdir və məlumatların təhlükəsizliyi prinsipinə əsaslanır. Onun tərkibinə təşkilati-hüquqi və mülkiyyət formasından asılı olmayaraq bütün təsərrüfat vahidləri daxildir. İnzibati sistemlərin registrləri statistik metodologiyada aparıcı mövqeyə malikdir (Sxem 2).

Registrlər öz təyinatına görə inzibati, statistik və s. ola bilər. Lakin onların inteqrasiyası və istifadəçilərinin sayının artırılması üçün məlumatlar bloklara bölünür.



Sxem 1.2. İnzibati sistemlərin registrləri.

İnzibati registrlərdən statistik məsələlərin həllində istifadə edilir.

Bazar iqtisadiyyatı şəraitində fiziki və hüquqi şəxslərin sayının daimi artması statistik tədqiqatın daha səmərəli və əlverişli metodlarından istifadə edilməsini zəruri etmişdir. Beynəlxalq statistika təcrübəsində tədqiqatın seçmə metoduna daha çox üstünlük verilir. Statistik tədqiqatların ilkin, metodoloji hazırlıq mərhələsi olan seçmə prosesi isə sosial-iqtisadi obyektlərin statistik registrlərinin yaradılmasını tələb edir. Ölkədə aparılmış statistik tədqiqatların nəticəsi (keyfiyyəti) yaradılmış statistik

registrin keyfiyyətindən, onun aktual olmasından asılıdır. Statistik registr əlavə olaraq aşağıdakı vəzifələrin yerinə yetirilməsinə də imkan yaradır:

- inzibati mənbələrdən əldə edilən məlumatların registrə daxil edilməsi,
- statistik məlumatların yayılması,
- ekonometrik təhlilin aparılması.

Rəsmi statistikada registrin yaradılmasının metodoloji əsasını BMT-nin, Avropa Birliyinin tövsiyyə etdiyi normativ sənədlər təşkil edir. Bu tövsiyyələrdə statistika məlumatlarının təsnifatı və kodlaşdırılması qaydaları müəyyən edilir, təsərrüfat subyektlərinin statistik tədqiqatı həyata keçirilir.

Statistik registrin yaradılması və aparılması statistik vahidlərin dövlət registri və statistika müşahidə obyektlərinin ümumi məcmusunun formalaşdırılması prinsiplərinə müvafiq olmalıdır.

Statistik müşahidə vahidlərinin statistik registrə daxil edilməsi üçün onun xarakteristikalarının eyniləşdirilməsi (identifikasiya) lazımdır ki, bu zaman texniki-iqtisadi və sosial informasiyanın təsnifatlaşdırılmasından istifadə edilir. Bu proses dövlət informasiya fondları sistemlərinin vahid metodoloji əsasda formalaşdırılmasını təmin edir və statistik registrin məlumatları əsasında informasiya texnologiyalarından istifadə etməklə rəsmi statistikanın formalaşdırılmasına imkan verir.

Statistik registr ölkə ərazisində iqtisadi siyahıyaalma da daxil olmaqla statistik müşahidələrin təşkili üçün əsas götürülür. Statistik registrə hüquqi şəxslərin və fərdi sahibkarların dövlət qeydiyyatı, hüquqi şəxsin filialları, nümayəndəlikləri, digər xüsusi bölmələri, onların yerli vahidləri, hüquqi şəxs yaratmadan fəaliyyət göstərən fərdi sahibkarlar (fiziki şəxslər) haqqında məlumatlar daxil edilir.

Statistik registrin formalaşdırılması üçün statistika xidməti inzibati mənbələrdən də lazımi informasiya alır.

Statistik registrin informasiya fondu inzibati və statistik məlumatlardan ibarətdir. İnzibati məlumatlara aiddir:

- hüquqi şəxslərin və fərdi sahibkarların dövlət qeydiyyatına dair məlumatlar,
- xarici hüquqi şəxslərin nümayəndəliyi haqqında məlumatlar.

Statistik məlumatlar statistik müşahidələrin təşkili metodologiyasının tələblərinə müvafiq informasiya ehtiyatları və sistemləridir. Konkret statistik müşahidələrin aparılması məqsədilə statistik registrin informasiya fondundan istifadə edilir.

Statistik registr statistik vahidlərin Dövlət registrinin statistik müşahidə obyektlərinin ümumi məcmusuna uyğun tərtib edilir və onun tərkibinə aşağıdakı ünsürlər aid edilir:

- statistik vahidlərin registri,
- statistik vahidlərin ümumi məcmusu,
- statistik registrin informasiya fondu.

Müəssisə və təşkilatların statistik registri müşahidə olunan hər bir obyekt üzrə informasiyanın toplanması, işlənməsi, yayılması, saxlanması və axtarışını təmin edən informasiya sistemidir. Statistik registr əsasında seçmə müşahidələrinin əsası formalaşdırılır, statistik müşahidənin nəticələri ümumi məcmuya şamil edilir, yekun məlumatlar və analitik cədvəllər hazırlanır (15).

Ümumi şəkildə statistik registrin əsas məqsədlərinə aşağıdakıları aid etmək olar:

- statistik müşahidələrin təşkili üçün statistik müşahidə vahidlərinin ümumi məcmusunu formalaşdırmaq;
- ümumi məcmunun statistik təhlili üçün zəruri olan seçmə statistik vahidlərin xarakteristikasını əldə etmək;
- statistik tədqiqatların keyfiyyətini artırmaq məqsədilə ekonometrik metodların köməyi ilə məlumatları təhlil etmək;
- statistik vahidlərin məlumatları əsasında qruplaşdırma aparmaq və analitik cədvəllər hazırlamaq;
- statistik müşahidələrin planlaşdırılması və aparılması üçün informasiya fondundan istifadə etmək;
- statistik vahidlər i tam və dolğun əhatə edən demoqrafik xarakteristikaları formalaşdırmaq.

§1.3. Statistik registr, onun beynəlxalq təcrübəsi və Azərbaycanda tətbiqi xüsusiyyətləri

Statistika xidməti sahəsində statistik müşahidələrin aparılmasında registrlər mühüm rol oynayır. Beynəlxalq təcrübədə bu məsələnin həlli ilə bağlı coxsaylı örnəklər vardır. Belə ki, Avropa Birliyinə üzv ölkələrdə statistik müşahidələr üçün hazırlanmış registrlərin inteqrasiyası və keyfiyyətinin yüksəldilməsi üzrə xüsusi proqramların həyata keçirilməsinə başlanılmışdır. Bu məsələnin həlli üçün mütəxəssislərdən ibarət işçi qrupu yaradılmış, qrupun əsas vəzifəsi inzibati və statistik registrlərin inteqrasiyası üzrə qaydalar (kriteriyalar) hazırlamaqdan ibarətdir.

Statistik registr sisteminin inkişafı üçün aşağıdakı əsas qaydalar nəzərdə tutulur:

- registrin harmonizasiyası,
- vahidlərin təyinatı,
- əhatəlilik,
- aktuallaşma,
- vahidlərin demoqrafiyası (yaranması, ləğvi və s.),
- registrin keyfiyyətinin yaxşılaşdırılması.

İqtisadi inkişafa və iqtisadiyyatın strukturuna nəzarət üçün statistik məlumatlar registri xüsusi əhəmiyyət kəsb edir. Registrlərin əhatəsi, həcmi və keyfiyyəti ölkədən asılı olaraq dəyişir. Statistik məlumatların istehsalı məsələsi registrlərin konkret standartlara cavab verməsini tələb edir. Registrin harmonizasiyası məlumatın təqdim edilməsinə məhdudiyət qoymaq üçün şərait yaratmalı, hətta bəzi hallarda onların ixtisar edilməsini təmin etməlidir.

Statistik məlumatları toplamaq və yekunlaşdırmaq üçün Avropa Birliyinə üzv ölkələr statistik vahidlər məcmusunda aşağıdakıları nəzərdə tutur:

- istifadə olunan hər bir vahidin ümumi təyinatı olmalıdır və o, yeganə olmalıdır,
- statistik vahidlər coxluğu Avropa Birliyinə üzv ölkələrin hər birində istifadə olunmalıdır.

Bütün müəssisələr və onların yerli strukturları registrə daxil edilməli və registrdən götürülmüş statistik məlumatlarda xətalara yol verilməməlidir.

Registr vahidləri zəruri hallarda yaradılır, dəyişdirilir və ya ləğv edilərək registrdən çıxarılırlar. Zaman keçdikcə onların xarakteristikaları da dəyişir. Əgər vahidlərin demoqrafiyası standart metodologiyaya uyğunlaşdırılmayıbsa, beynəlxalq müqayisələri həyata keçirmək olduqca çətin olacaq.

Vahidlər və onlara aid xarakteristikalar da harmonizasiya edilməlidir. Onlar seçmədə istifadə olunan stratların müqayisəliliyini, alt çoxluqların harmonizasiyasını (maraqlara görə, məsələn, dövlət müəssisələri), bəzi iqtisadi vahidlərin standartlaşmasını müəyyən edir.

Registrin keyfiyyəti onun tərkibi və mövcud reallığa uyğunluğu ilə müəyyən olunur. Keyfiyyət aktuallaşmanın tezliyi və xarakterindən asılıdır, onu müəyyənləşdirmək və qiymətləndirmək mümkündür. Keyfiyyəti təmin etmək üçün Avropa Birliyi üzrə registr yaratmaq deyil, milli registrləri harmonizə etmək daha məqsəduyğun hesab edilir. Hər bir ölkə öz registrinin yaradılması və aktuallaşdırılması metodlarını sərbəst müəyyən edir. Bunun üçün keyfiyyət meyarlarının minimum norması müəyyən edilir və registrin istifadəsində aşkar olunan uyğunsuzluqlar müntəzəm olaraq nəzərdən keçirilir. Registrlərin aktuallaşmasının hansı müddətə və hansı əhatəliklə həyata keçirilməsi dəqiq müəyyənləşməlidir. Keyfiyyəti müəyyən edən dörd meyar mövcuddur. Bunlara aiddir:

-birinci meyar registr “daxilolmalarının” müddəti və əhatəliliyinə aiddir. t ilində yaradılan vahidlərin 95%-nin t+1 ilində qeydiyyatda düşməsinə müəyyənləşdirmək olar,

- ikinci meyar qeydiyyatların sayına (xüsusi çəkisinə) aiddir. Həqiqətdə eyni vahidin bir neçə dəfə qeydiyyatdan keçməsi müşahidə zamanı yol verilən xətalara səbəb olur,

- üçüncü meyar “yalançı” fəal vahidlərin sayına (xüsusi çəkisinə) aiddir. İqtisadi fəallığın dayandırılmasına baxmayaraq, qeydiyyatların aparılması zamanı sistematik natamam qeydiyyat qaçılmazdır və fəaliyyəti dayandırılmış vahidlər registrdə fəal vahid kimi qeyd olunur,

- dördüncü meyar vahidlərin iqtisadi fəaliyyət növlərinin və ölçülərinin təsnifləşməsi zamanı yol verilən xətalara aiddir.

Bu xətalər müşahidələrin keyfiyyətli yerinə yetirilməsinə mənfi təsir göstərir. Müşahidələrin nəticələri təshih edilsədə, mütəxəsislərin müəyyənləşdirdiyi dəqiqliyi əldə etmək mümkün olmur. Beləliklə, ümumi məcmunu stratlara ayırmaq üçün istifadə olunan göstəriciləri müntəzəm olaraq aktuallaşdırmaq və onlara nəzarət etmək lazımdır. Müşahidənin nəticəsini qiymətləndirmək üçün registrə daxil edilmiş vahidlər üzrə ildə bir dəfə, qalan vahidlər üzrə ən azı dörd ildə bir dəfə aktuallaşmanın aparılması tövsiyyə olunur (10,13).

Keyfiyyət meyarlarının norması keyfiyyətin qiymətləndirilməsində istifadə edilir.

Milli registrlərin harmonizasiyası uzunmüddətli və tədrici bir prosesdir. Qəbul edilmiş normativ aktlar bu harmonizasiyanın aparılması üçün əsas verir, hüquqi və statistik vahidlərin qeydiyyatı üçün norma müəyyən edir. Normativ aktlar milli registrlərin harmonizasiyası və keyfiyyət dinamikasını müəyyən edir ki, bu da statistik registrin məlumatları ilə inzibati registrin məlumatları arasında sıx əlaqə yaradır.

Milli registrlərin işlənilib hazırlanması və yeniləşməsində nəzərə alınmış xarakteristikaları müəyyən etmək üçün registrin funksiyası və təyinatını düzgün təhlil etmək lazımdır. Registr- müəssisələr statistikasının sisteminin təməlidir, çünki bu sistem ardıcıl və əsaslandırılmış məlumatlar çoxluğunun hər il müntəzəm toplanması üçün nəzərdə tutulmuşdur.

Avropa Birliyində registrdən istifadənin beş əsas təyinatı mövcuddur. Bunlar aşağıdakılardır:

- 1) statistik vahidlərin aşkar edilməsi və yaradılması,
- 2) müşahidələrin aparılması və əlaqələndirilməsi,
- 3) müəssisələrin demoqrafiyasının statistik məlumat mənbələri,
- 4) inzibati mənbələrin məlumatlarının cəlb edilməsi,
- 5) məlumatların yayılması vasitəsi.

Statistik vahidlər hüquqi şəxslərə və mövcud inzibati vahidlərə həmişə birbaşa uyğun olmur. İnzibati mənbələr bütövlükdə ölkədə hüquqi vahidlərin yaradılması və mövcudluğu haqqında məlumat verir. Bu hüquqi vahidlərin ünvanları sosial qanunların tətbiqinə görə məsuliyyət daşıyan inzibati hakimiyyət orqanlarına və sosial sığorta təşkilatlarına məlumdur.

Avropa Birliyinə üzv ölkələrin işləyib hazırladıqları registrlər eyni zamanda hüquqi vahidlər, müəssisələr, yerli vahidlər, iqtisadi fəaliyyət vahidləri registridir.

Registr müşahidələrin aparılması və nəticənin yoxlanması üçün istifadə olunan məlumatlardan ibarətdir. Müşahidə aparmaq üçün aşağıdakılar yerinə yetirilməlidir:

- illik siyahı hazırlanmalı və bu siyahı üzrə statistik müşahidələrin sorğu anketlərini paylamaq üçün ünvanların siyahısı tərtib edilməli,
- səmərəli seçmə şəbəkəsi (müəssisələr çoxluğu) hazırlanmalı,
- müəssisələrdən sorğu yolu ilə alınmış məlumatlar ekstrapolyasiya edilməli,
- müxtəlif müşahidələrin nəticələri təhlil edilməli,
- məlumatlar ekspertlər tərəfindən diqqətlə öyrənilməlidir.

Registrdən düzgün istifadə sorğu zamanı kiçik müəssisələrin statistik yükünə nəzarət etmək imkanı verir, eyni vahidləri təkrar seçməyə düşmək zərurətindən qoruyur.

Müəssisələr çoxluğunun strukturu və demoqrafiyası haqqında məlumatlara tələbat getdikcə artdığına görə registrin aparılmasında nəzərə alınmalıdır. Bütün məlumatların real mənbəyi aşağıdakılardır:

- statistik vahidlərin dövlət registri üçün hüquqi vahidlərdən alınan məlumatlar,
- statistik tədqiqatların həm hazırlıq, həm də həyata keçirilmə mərhələlərində əldə edilən məlumatlar,
- inzibati registrlərin məlumatları.

İqtisadiyyat üzrə məlumatlara tələbat durmadan artır ki, bu da müəssisədə statistik müşahidə yükünün artmasına gətirib çıxarır. Ona görə də inzibati registrlərdən istifadə etməyə zərurət yaranır.

Avropa Birliyinə üzv ölkələrdə statistik registrlərinin yaradılması və aparılması üçün inzibati mənbələrdən getdikcə daha çox istifadə edilir. Bəzi ölkələr iki tip registrdə olan məlumatları birləşdirir, yəni bir neçə təyinatı olan registr yaradılır. Əgər ƏDV registri inzibati məlumatlar mənbəydirsə (bəzi Statistika İnstitutlarının istifadə etdiyi), o halda digər vergi orqanlarına, sosial sığorta təşkilatlarına, ticarət palatalarına aid registrlərdən də istifadə etmək olar. Bu cür məlumatlar mübadiləsi prosesində inzibati və statistik registrlərin forma və məzmunu bir-birinə təsir göstərə bilər. Statistik registrlərin aparılması ayrıca əməliyyatlar kimi deyil, inzibati və statistik registrlərin hazırlanmasına yönəldilmiş əlaqələndirmə əməliyyatlarını nəzərdə tutur. Məsələn, bina və avadanlıqlara qoyulan investisiyalar haqqında məlumatları toplamaq üçün yeni yaradılmış iqtisadi vahid haqqında məlumatlar dərhal registrin siyahısına daxil edilməlidir və ya iqtisadi vahidə dair hər bir dəyişiklik, məsələn, vahidin ünvanının istənilən dəyişikliyi olan kimi, o müvafiq vahidin sətrinə daxil edilməlidir və s.

Statistik vahidin iqtisadi fəaliyyət növlərində müxtəlif dəyişikliklər haqqında məlumat onun əsas fəaliyyət növü kodunun modifikasiyasına gətirib çıxara bilər (13,15,27).

Ölkədə statistika xidmətinin beynəlxalq standartlara uyğun təkmilləşdirilməsi bütün sivil ölkələrdə olduğu kimi Azərbaycandada seçmə müşahidəsinin həyata keçirilməsinin əsası kimi çıxış edən statistik registrin formalaşdırılması və onun statistik vahidlərin Dövlət registri ilə əlaqə sisteminin yaradılması prosesi gedir. Bu prosesin gedişatını başa düşmək üçün qəd edilən sistemlərdə istifadə edilən bəzi anlayışların izahının verilməsi zəruridir.

Statistik vahidlərin Dövlət registri - Azərbaycan Respublikasının ərazisində dövlət qeydiyyatından keçmiş təsərrüfat subyektlərinin identifikasiyasını (eyniləşdirilməsini) və uçotunu təmin edən, sənədlərin sıralanmış məcmusundan və məlumatlar texnologiyasından ibarət olan dövlət məlumat sistemidir.

Statistik reyestr- statistik məqsədlər, yəni başda-başa və birdəfəlik müşahidələrin, seçmə müşahidələrin, konyuktur sorğuların, siyahıyaalmaların təşkili və

həyata keçirilməsi üçün istifadə edilən iqtisadi fəal statistik bahidlərin baş məcmusudur.

Statistik reyestrin aktuallaşdırılması-reyestrin subyektləri haqqında məlumatların dəqiq (aktual) vəziyyətdə saxlanması məqsədi ilə dəyişikliklərin reyestrə daxil edilməsi.

Demografik və qeyri-demografik dəyişikliklər bazası-uçot vahidlərinin Dövlət reyestri əsasında yaradılmış və təsərrüfat subyektlərində sonradan statistik reyestrə daxil edilməsi üçün baş verən bütün dəyişikliklərin umotunu təmin edən məlumat sistemidir.

Statistik vahidlər- statistik uçota və müşahidəyə cəlb olunmalı vahidlərdir (təsərrüfat subyektləridir). Statistik vahidlərinin Dövlət registrinin tərkibində statistik vahidlərə Azərbaycan Respublikasının ərazisində yerləşən və mövcud qanunvericiliyə uyğun olaraq dövlət qeydiyyatından keçmiş, təsərrüfat fəaliyyəti həyata keçirən subyektlər aid edilir.

Təsərrüfat subyektləri- hüquqi şəxs statusuna malik olan, yaxud öz fəaliyyətini hüquqi şəxs yaratmadan həyata keçirən (fiziki şəxslər) subyektlərdir.

Statistik vahidlərin inzibati və təsnifat göstəricilərinin aktuallaşdırılması statistik registrin Statistik vahidlərinin Dövlət registri ilə qarşılıqlı əlaqəsi əsasında həyata keçirilir.

Statistik registrin inzibati və təsnifat göstəriciləri rəsmi mənbələrin məlumatları əsasında aşağıdakı qaydada aktuallaşdırılır:

-inzibati göstəricilərin aktuallaşdırılması təsərrüfat subyektlərinin qeydiyyatı, təkrar qeydiyyatı və fəaliyyətlərinin dayandırılması haqqında qeydiyyat məlumatları əsasında, nazirlik və idarələrarası məlumat mübadiləsinin müəyyən edilmiş qaydalarına və Azərbaycan Respublikasının qanunvericilik və normativ-hüquqi aktlarına uyğun olaraq,

-təsnifat göstəricilərinin aktuallaşdırılması normativ-sorğu sənədlərinə əsasən.

Təsərrüfat subyektinin fəallıq vəziyyəti onun statistik vahid kimi qeydiyyata alındığı zaman doldurulan və ildə bir dəfə statistik müşahidələr və digər inzibati

registrlərin məlumatlarında əmələ gələn fərqlər əsasında aktuallaşdırılan fəallıq göstəricisi ilə öarakterizə edilir.

Cari dəyişikliklər Statistik vahidlərinin dövlət registrinə, demoqrafik və qeyri-demoqrafik dəyişikliklər bazasına aşağıdakı kimi daxil edilir:

- hər gün - yeni yaradılmış yəsərrüfat subyektlərinin qeydiyyatı, təkrar qeydiyyatı və ləğvlərinin qeydiyyatı haqqında məlumatlar əsasında,
- rübdə bir dəfə - cari statistik hesabatlar əsasında,
- ildə bir dəfə - illik hesabatların yekunları əsasında,
- bir dəfə - təsərrüfat subyektlərinin siyahıya alınması əsasında (əgər həyata keçirilərsə).

Təsərrüfat subyektlərinin iqtisadi fəallıq vəziyyəti illik və cari statistik hesabatlar əsasında və həmçinin digər inzibati registrlərdən rübdə bir dəfə alınan məlumatlar əsasında müəyyənləşdirilir.

Mövsümü müəssisələrin, idarə və təşkilatların fəallıq vəziyyəti illik statistik məlumatlar əsasında müəyyən edilir.

Statistik vahidlər üçün aşağıdakı fəallıq vəziyyətləri müəyyənləşdirilmişdir:

- vahid haqqında heç bir məlumat yoxdur,
- vahid fəaldır,
- vahid fəal deyil (“yatmış” vahid),
- vahid ləğv olunma ərəfəsindədir,
- yeni yaranmış vahid.

Öz nizamnaməsinə (əsasnaməsinə) uyğun olaraq fəaliyyət göstərən və statistik hesabatlar təqdim edən müəssisə, təşkilat və idarələr “hesabat təqdim edən vahid” kimi qeyd edilir.

Vahid haqqında heç bir məlumat yoxdur- haqqında 3 ildən çox müddətdə heç bir məlumat olmayan və statistik vahidlərin dövlət registrində göstərilən ünvanı tapılmayan statistik vahidlər üçün şamil edilir (2,13).

Vahid faldır-statistik müşahidələr və inzibati registrlərin məlumatları əsasında fəaliyyət göstərən və ya bir aydan az müddətdə işləməyən statistik vahidlərə şamil edilir.

Vahid fəal deyil (“yatmış” vahid)- statistik hesabatlar və inzibati registrlərin məlumatları əsasında bir aydan çox, lakin üç ildən az müddətdə işləməyən statistik vahidlərə şamil edilir.

Əgər statistik vahid cari ildə öz maliyyə, istehsal və ya digər fəaliyyəti haqqında hesabat təqdim etməsə (işləyənlərin sayı haqqında məlumatdan başqa) və ya “0” göstərici ilə təqdim edərsə, “yatmış” hesab edilir və statistik registrin tərkibində cari ilin sonunadək müşahidə edilir.

Vahid ləğv olunma ərəfəsindədir-ləğv olunma prosedurası başlanılan, lakin ləğv qeydiyyatı aparılmamış statistik vahidlərə, onların ləğvini qeydiyyata alan orqanların məlumatları əsasında şamil edilir.

Əgər hüquqi şəxsin ləğv olunma prosedurası cari il ərzində başlanıbsa, onda bu statistik vahid il qurtaranadək statistik registrdə müşahidə edilir. Belə vahidlər sonrakı ilin statistik registrinə daxil edilmir. Lakin əgər ləğv olunacaq statistik vahid öz borc öhdəliklərinin ödənilməsi məqsədilə və ya başqa səbəblərdən iqtisadi fəaliyyət göstərirsə, onda onun sonrakı iqtisadi vəziyyəti sahə subregistrində müşahidə edilir.

Yeni yaranmış vahid- yeni yaradılmış təsərrüfat subyektinə şamil edilir və qeydiyyat anından onun iqtisadi fəallığının müşahidəsinədək və ya dövlət statistika orqanlarına statistik hesabatkarın təqdim etdiyi anadək saxlanılır.

Bu vaxt ərzində yeni yaradılmış statistik vahid statistik registrə daxil edilmir. Yeni yaradılmış vahidlərin sonrakı vəziyyətinin müəyyən edilməsi üçün yerli statistika orqanları ilə birlikdə müşahidələr aparılmalıdır. Yeni yaradılmış vahidlərin qeydiyyat anından 6 ay keçdikdən sonra dövlət statistika hesabatları təqdim edilərsə, yaxud digər inzibati registrlərdə (vergi, gömrük və s.) məlumat olarsa, bu vahidlərə “fəal vahid” statusu verilir və onlar statistik registrə daxil edilir.

Əgər 6 ay müddətində yeni yaradılmış təsərrüfat subyekti öz fəaliyyəti haqqında heç bir ünvana məlumat verməmişdirsə, onda bu statistik vahid “yatmış” vahid kimi müəyyənləşdirilir və üç il müddətində Statistik vahidlərin dövlət reyestri-nin (SVDR) tərkibində “yatmış” vahid kimi müşahidə edilir. Üç il keçdikdən sonra

bu vahid fəaliyyətə başlamazsa, onda o, “vahid haqqında heç bir məlumat yoxdur” statusu alır və sonralar statistik registrə daxil edilmir.

Əgər əvvəllər fəal olmuş vahid uzun müddət (bir ildən çox) fəaliyyət göstərməzsə, onda onların siyahıları sahə şöbələri tərəfindən qeyri-fəal subyektlərin identifikasiyası kodları ilə birlikdə registrləri aparən bölməyə təqdim edilir. Bunun əsasında registrin məlumat bazasında bu subyektlər “yatmış” vahid kimi qeyd edilir, sonralar onların vəziyyəti SVDR-də müşahidə edilir və bu vəziyyət üç ilə qədər saxlanılır. Əgər üç il keçdikdən sonra bu subyektlər fəaliyyətlərini bərpa etməzlərsə, onların fəallıq vəziyyəti “vahid haqqında heç bir məlumat yoxdur” kimi qeyd edilir.

Fəaliyyətini bərpa etmiş subyektə yenidən “fəal” statusu qaytarılır. Sonralar bu subyekt statistik müşahidələrə cəlb edilir və təqdim edilən statistik hesabatlar əsasında o, “hesabat verən” statusu alır və statistik registrə daxil edilir.

İqtisadi qeyri-fəal subyektlərin vəziyyəti digər inzibati orqanların məlumatları əsasında müşahidə edilir. Fəaliyyətlərini bərpa etmiş subyektlər aşkar edilərsə, subyektin hal-hazırda həyata keçirdiyi əsas fəaliyyət növünün müəyyənləşdirilməsi məqsədi ilə müşahidə edilir.

Statistik göstəricilərin işlənməsi üçün istifadə edilən sahə subregistrləri statistik registrin məlumat bazası əsasında formalaşdırılmalıdır. Bununla bərabər sahə subregistrlərinin və sahə məlumat bazalarının strukturları və sətirlərin adları statistik registrin strukturuna və sətirlərin adlarına tam uyğun olmalıdır.

Statistik registrin aktuallaşdırılması aktuallaşma üzrə təsdiq edilmiş tədbirlər planına uyğun olaraq həyata keçirilir.

Tam və aktual məlumatın alınması statistika orqanlarının ən kiçik səviyyəsindən başlayaraq bütün statistika xidmətləri tərəfindən təmin edilir və müxtəlif səviyyəli xidmətlər arasında funksiyaların bölüşdürülməsi ilə səciyyələnir.

Hesablama texnikası ilə təmin edilmiş yerli statistika orqanları regional registrlərin yerli səviyyədə Dövlət Statistika Komitəsinin təsdiq etdiyi strukturda avtomatlaşdırılmış rejimdə aparılmasını və subyektlərin fəaliyyətlərində baş verən dəyişikliklər haqqında məlumatların mərkəzi səviyyəyə texniki daşıyıcılarda ötürülməsini həyata keçirir.

Statistik vahidlərin fəallıq vəziyyətinin aktuallaşdırılmasına dair işlər sahə şöbələri ilə əlaqəli şəkildə aşağıdakı məlumatlar əsasında həyata keçirilir:

- müəssisə, idarə və təşkilatların ilkin hesabatları,
- təsərrüfat subyektlərinin seçmə müşahidələri,
- təsərrüfat subyektlərinin siyahıyaalınması,
- toplu statistik hesabatları yerli statistika orqanları tərəfindən təqdim edilən müəssisələrin siyahısı.

Nəticədə mərkəzi registrin məlumat bazasına statistik vahidlərin cari vəziyyətlərinə uyğun olan fəallıq kodları daxil edilir.

Bundan əlavə təsərrüfat subyektlərinin faktiki yerlərinin və cari fəallıq vəziyyətlərinin dəqiqləşdirilməsi məqsədi ilə, registrlərin aparılması xidməti ölkənin digər inzibati orqanlarının registrləri ilə qarşılıqlı əlaqədə olur.

Registri aparan şöbə statistik registrə daxil olunacaq vahidlərin (yeni yaranmış, “yatmış”, fəaliyyətini bərpa etmiş) fəallıq vəziyyətinin müşahidəsini təşkil edir. Bu məqsədlə statistik vahidlərin müşahidə olunacaq məcmusu müəyyənləşdirilir, statistik vahidlərin fəallıq vəziyyətlərinin müşahidəsi məqsədilə metodoloji vasitələr işlənib hazırlanır.

Sahə şöbələri təsərrüfat subyektlərinin cari ildə maliyyə-təsərrüfat fəaliyyətləri haqqındakı hesabat məlumatlarını təhlil edir, növbəti hesabat ili üçün onların əsas fəaliyyət növlərini müəyyən edir və registrləri aparan bölməni statistik registrdə uyğun dəyişikliklərin aparılması məqsədilə xəbərdarlıq edirlər.

Növbəti hesabat ili üçün statistik registrin vahid bazasının formalaşdırılması məlumat təminatı şöbələri öz sahə subregistrlərinin məlumatları ilə statistik registrin sahə bölmələrinin məlumatları arasında müqayisəli təhlil aparır.

Statistik məlumatların illik işləmələrinin sonunda statistik məlumat şöbələri registrləri aparan şöbəyə hesabat təqdim edən vahidlərin məlumat bazasını ötürür. Bu zaman sıfır balansə malik olan statistik vahidlər bu bazaya daxil edilmir.

Statistik registrlərdə olan məlumatlar və onların aparılması üçün istifadə edilən müvafiq proqram təminatı daimi saxlanılır.

Statistik registrin məlumat bazasından konkret müşahidənin həyata keçirilməsi üçün obyekt siyahılarının formalaşdırılması üçün istifadə edilir.

Statistik registrin məlumat bazasının cari il yanvarın 1-i vəziyyətinə olan yazıları əsasında rüblük və aykırı müşahidələr üçün obyekt siyahıları formalaşdırılır.

İllik müşahidələr üçün obyekt siyahıları isə statistik registrin məlumat bazasının növbəti ilin yanvarın 1-i vəziyyətinə olan yazıları əsasında formalaşdırılır. Hesabat ilinin müvafiq dövrü üçün statistik registrin cari vəziyyətinin dəyişikliklər massivi ayrı-ayrı tədqiqatların nəticələrinin işlənməsində istifadə edilir. Bu, əsasən seçmə üsulu ilə həyata keçirilən müşahidələrə aiddir.

Konkret statistik müşahidələr üçün obyektlərin siyahıyalarının formalaşdırılması və statistik registrin ərazi bölmələri əsasında məlumat-sorğu materiallarının hazırlanması, registrlərin formalaşdırılması və aparılmasına məsul olan və SVDR-nin və statistik registrin ərazi bölmələrinin məlumatlarını saxlayan xidmətkərin üzərinə düşür.

Statistik registrin istifadəçilərinə statistik registrin bazasına yalnız baxış, konkret statistik və məlumat sorğu məsələlərinin həlli üçün müxtəlif siyahıların formalaşdırılması rejimlərində girişə icazə verilməli və müvafiq giriş kodları qoyulmalıdır. Reqlamentləşdirilmiş və reqlamentləşdirilməyən sorğular əsasında məlumatın alınması və məlumat fondlarına tam həcmdə daxil olma məsələlərinin həlli üçün istifadəçi statistik registrin məlumat bazasının saxlayıcısı ilə qarşılıqlı əlaqədə yaratmalıdır.

Statistik registr statistik müşahidələrin həyata keçirilməsi üçün əsas baza hesab edilir və buna görə də statistik registrə daxil edilmiş təsərrüfat subyektləri haqqında məlumatların kənar hüquqi və fiziki şəxslərə verilməsi yalnız müvafiq qanunvericilik əsasında həyata keçirilə bilər.

§1.4. Seçmə müşahidəsinin növləri və onların xüsusiyyətləri

Ev təsərrüfatlarının seçmə tədqiqatı dövlət statistika müşahidəsi metodudur və dövlət idarəetmə orqanları tərəfindən əhalinin müxtəlif qrupları və təbəqələrinin

həyat səviyyəsi haqqında iqtisadi - statistik informasiya əldə etmək məqsədilə həyata keçirilir.

Bu tədqiqatın məlumatları əhalinin gəlirlərinin və istehlak xərclərinin quruluşunun dəyişməsinin səciyyəyləndirmək üçün obyektiv əsasdır və ailənin tərkibindən və üzvlərinin məşğulluğundan asılı olaraq onların maddi rifahındakı fərqlərin aşkar edilməsinə imkan verir. Bunlarla yanaşı bu cür informasiyadan gəlirlərin formalaşmasında ayrı-ayrı gəlir mənbələrin rolunun aşkar edilməsi, gəlirlərin səviyyəsinə görə əhalinin diferensiasiyasının səciyyəyləndirilməsi, həmçinin yeni sosial proseslərin insanların həyat səviyyəsinə təsirinin qanunauyğunluqlarının öyrənilməsi, bazar iqtisadiyyatı şəraitində əhalinin müxtəlif qruplarının sosial müdafiəsinə istiqamətlənən müvafiq siyasətin işlənilib hazırlanması üçün istifadə edilir.

Tədqiqatın nəticələrindən müxtəlif iqtisadi-statistik hesablamalarda o cümlədən, Ümumi Daxili Məhsulu və onun bölgüsünü, istehsal qiymətləri indeksini və əhalinin real gəlirlərini hesablayarkən, kəndə təsərrüfatı məhsulunun istehsalı və istifadəsi balansını, Milli Hesablar Sistemini (burada ev təsərrüfatları sektorunun göstəriciləri mühüm rol oynayır) və s. tərtib edərkən geniş istifadə edilir.

Seçmə müşahidəsi müxtəlif üsullarla aparıla bilər. Seçmə üsulu baş məcmudan vahidlərin seçilməsinin konkret mexanizmini və üsulunu müəyyən edir. Ümumiyyətlə, hər bir konkret seçmə müşahidəsi üçün seçmə xətasının qiyməti seçmə məcmusunun formalaşmasının növündən, metodundan və üsulundan asılı olaraq müvafiq düsturlarla müəyyən edilir.

Seçmə məcmusunun formalaşmasının növünə görə fərdi, qrup və kombinə-ləşdirilmiş seçmə fərqləndirilir. Baş məcmudan ayrı-ayrı vahidlərin seçilməsinə fərdi seçmə deyilir. baş məcmuda gircinsli qruplarla və yaxud seriyalarla vahidlərin seçilməsinə qrup seçmə deyilir. Kombinələşdirilmiş seçmədə həm birinci, həm də ikinci növdən istifadə edilir. Seçmə metoduna görə təkrar və təkrar olmayan seçmə fərqləndirilir. Təcrübədə daha çox təkrar olmayan seçmə üsulundan istifadə edilir. Bu üsulda baş məcmunun hər bir vahidi seçmə məcmuyuna ancaq bir dəfə düşə bilər.

Seçmə üsuluna görə seçmənin müxtəlif növləri - təsadüfi, mexaniki, tipik (stratifikasiyalı), seriyalı, kombinəlaşdırılmış və kiçik seçmə bir-birindən fərqləndirilir.

Baş məcmudan vahidlərin qərəzsiz təsadüfi qaydada seçilməsinə təsadüfi seçmə deyilir. Vahidlər müəyyən fasilə əsasında mexaniki qaydada seçilərsə buna mexaniki seçmə deyilir. Baş məcmunu eyni tipli qruplara ayıraraq onlardan vahidlərin seçilməsinə tipik seçmə deyilir. Seriyalı seçmədə baş məcmudan ayrı-ayrı vahidlər deyil, qruplar (seriyalar) və seçilmiş qruplarda ümumi müşahidə aparılır. Seriyalı seçmədə hər bir seriyaya məcmu vahidi kimi götürülür və əlamətin tərəddüd dərəcəsinin ölçüsü seriyalar arası seçmə dispersiya olur. Kombinəlaşdırılmış seçmədə bir neçə seçmə üsullarından birlikdə istifadə olunur.

Tədqiqat seçmə məcmusuna düşən ev təsərrüfatlarının sorğusu yolu ilə həyata keçirilir.

Tədqiqatın statistik vasitəsi (sorğu vərəqəsi) cavab toplanılacaq sualların siyahısıdır. Sualların məzmununu sosial siyasəti işləyib hazırlamaq üçün zəruri olan informasiyanın əldə edilməsinə istiqamətlənir. Bu cür informasiyaya tələbat vaxt keçdikcə dəyişir və sorğu vərəqəsi elə tərtib olunur ki, ona əlavə sualların daxil edilməsi mümkün olsun.

Müsahibə alanının işini çətinləşdirməmək üçün sorğu vərəqəsi maksimum sadə olmalıdır, həcmi olduqca böyük olmamalıdır və soruşulan şəxsi yormamalıdır. Eyni zamanda onlar kifayət qədər müfəssəl olmalıdır və orada həqiqi və etibarlı cavabların alınma biləcəyi suallar olmalıdır.

Ev təsərrüfatlarının tədqiqi proqramında aşağıdakı sorğu vərəqələrinin doldurulması öz əksini tapır:

- «Əsas müsahib üçün suallar» və «ev təsərrüfatının tərkibinə nəzarət xəritəsi» hər bir ev təsərrüfatı tərəfindən ildə bir dəfə tədqiqat aparılan ildən əvvəlki ilin dekabr ayında ilk sorğunun gedişində müsahibə alan tərəfindən doldurulur,

- «gündəlik xərclərin uçotu» hər rübdə iki həftə ərzində ev təsərrüfatları tərəfindən doldurulur,

- «gəlir və xərclər üzrə rüblük sorğular» ev təsərrüfatlarının üzvləri ilə sorğu-söhbət əsasında rübün sonuna müsahibə alan tərəfindən doldurulur.

Rüblük müsahibəni apararkən ev təsərrüfatlarından əldə edilən məlumatları dəqiqləşdirmək üçün «rüblük xərclər dəftərində (jurnalında)» köməkçi qeydlərdən istifadə olunur. Burada rübün hər bir ayı üçün müntəzəm xərclərin və əsas (iri) satın almaların qeydiyyatı aparılır.

Məlumatların toplanmasını xüsusi hazırlıqlı işçilər-müsahibə alanlar həyata keçirir. Ev təsərrüfatlarının sorğusu müsahibə metodu ilə aparılır. Onu da qeyd edək ki, toplanılan informasiyanın dolğunluğu və etibarlılığı əhəmiyyətli dərəcədə müsahibə alanın peşəkarlıq səviyyəsindən asılıdır. Ona görə də seçmə tədqiqatında müsahibə alanın vəzifələri dəqiq müəyyənləşdirilir (2,9,10).

Məlumdur ki, ev təsərrüfatlarının büdcəsinin formalaşmasına təsir edən mühüm amillərdən biri ailədə məşğul olanların sayıdır. Ona görə də elmi işdə ev təsərrüfatlarında məşğulluq probleminin araşdırılmasına xüsusi diqqət yetirilmişdir. Dünya statistika təcrübəsində məşğulluğa dair tədqiqat məlumatlarının qiymətləndirilməsi üçün müxtəlif metodlardan istifadə edilir. Beynəlxalq təcrübədə işçi qüvvəsinin tədqiqi məlumatlarını qiymətləndirmək üçün seçmə vahidindən (ev təsərrüfatı) istifadə edilməklə çəkilər (əmsallar) hesablanır. Həmin çəkilər (əmsallar) suallara cavab verməyən ev təsərrüfatları, respodentlər və başqa göstəricilərdən asılı olaraq hesablanır. Ev təsərrüfatlarında yaşayan insanların sayına görə əhalinin paylanmasına xüsusi fikir verilir. Bu metodun tətbiqi üçün əhali registrinin mövcudluğu əsas şərtidir.

Bir sıra ölkələrinin statistika sistemində işçi qüvvəsinə dair tədqiqat göstəricilərinin yekunlaşdırılması üçün əhalinin siyahıyaalınmasının nəticələrindən, cari statistika məlumatlarından və faktiki sorğu aparılmış respodentlərin sayından istifadə edilir. Müşahidə aparılmış respodentlərdən cins və yaş tərkibi üzrə əldə edilmiş məlumatlar əsasında fərdi çəkilər hesablanır. Fərdi çəkilər şəhər və kənd yaşayış məntəqələri üzrə əhalinin cins və yaş tərkibinə görə iterasiya, yəni ardıcıl yaxınlaşdırmalar metodu ilə hesablanır.

Son dövrlərdə əhalinin məşğulluq probleminin bu və ya digər aspektlərini öyrənərkən ekonometrik metodlardan da istifadə edilir.

Əhalinin məşğulluğu haqqında məlumatlar ev təsərrüfatlarında keçirilən müşahidə zamanı əldə edilir. Seçmə vahidi ev təsərrüfatları hesab edilir və onların seçilməsi iki mərhələdə aparılır. Birinci mərhələdə yaşayış məntəqəsi (şəhərdə sayıcı məntəqəsi, kənd ərazi vahidi) seçilir. Yaşayış məntəqələrin ilkin seçmə vahidi (PSU) də deyilir. İkinci mərhələdə isə ev təsərrüfatları seçilir. Sorğu məlumatlarının keyfiyyətli olmasını təmin etmək üçün seçmə vahidlərinin (yaşayış məntəqələrinin və ev təsərrüfatlarının) statistik təhlili aparılmalı, reprezentativ vahidlər seçilməlidir. Bu işlər seçmə tədqiqatlarına hazırlıq, yəni onun ilkin və nəzəri mərhələsidir. Bu mərhələdə seçmə planı tərtib edilir. Seçmə planından, sorğunun real vəziyyətindən və başqa parametrlərdən asılı olaraq müşahidənin nəticəsi ümumiləşdirilir və çəkiyə vurularaq ölkə üçün yekun məlumatlar hesablanır (11,12). Çəki aşağıdakı düsturla hesablanır:

$$w_i = w_{bj} \cdot k_{1j} \cdot k_{2j} \cdot k_{3j} \cdot k_{4j} \cdot k_{5j}$$

Burada, w_{bj} - seçməyə düşmüş ev təsərrüfatlarının xüsusi çəkisini,

k_{1j} - ev təsərrüfatlarının seçməyə düşmə ehtimalını,

k_{2j} - seçməyə düşmüş, lakin faktiki tapılmayan ev təsərrüfatlarının xüsusi çəkisini,

k_{3j} - seçməyə düşmüş, lakin müşahidə suallarına cavab verməkdən imtina edən ev təsərrüfatlarının xüsusi çəkisini,

k_{4j} - seçməyə düşmüş ev təsərrüfatlarından suallara cavab verməyən rəspodentlərin xüsusi çəkisini,

k_{5j} - qruplar (sonrakı stratifikasiya) üzrə əmsalları göstərir.

Seçməyə düşmüş ev təsərrüfatlarının xüsusi çəkisi aşağıdakı düsturla hesablanır:

$$w_{bj} = \frac{1}{p_j}$$

Burada, p_j - hər bir ev təsərrüfatının seçməyə düşmə ehtimalını göstərir və aşağıdakı düsturla hesablanır:

$$p_j = \frac{f}{k_{rr}}$$

Burada, f - seçmənin faizini, k_{rr} - respodentlərin xüsusi çəkisini göstərir.

Ev təsərrüfatlarının seçməyə düşmə ehtimalı (k_{1j}) aşağıdakı düsturla hesablanır: $k_{1j} = \frac{p_{3j}}{p_{fj}}$

Burada, p_{3j} - seçmə şəbəkəsinin klasterində (ilkin seçmə vahidində - PSU) hər bir ev təsərrüfatının seçilmə ehtimalını,

p_{fj} - seçmə şəbəkəsinin klasterində (ilkin seçmə vahidində - PSU) hər bir ev təsərrüfatının faktiki seçilmə ehtimalını göstərir.

Seçməyə düşmüş, lakin faktiki tapılmayan ev təsərrüfatlarının xüsusi çəkisi (k_{2j}) aşağıdakı düsturla hesablanır:

$$k_{2j} = \frac{n_j}{n_j - m_{nj}}$$

Burada, n_j - ilkin seçmə vahidindən seçilmiş ev təsərrüfatlarının sayını,

m_{nj} - seçməyə düşmüş, lakin faktiki tapılmayan ev təsərrüfatlarının sayını göstərir.

Seçməyə düşmüş, lakin müşahidə suallarına cavab verməkdən imtina edən ev təsərrüfatlarının xüsusi çəkisi (k_{3j}) aşağıdakı düsturla hesablanır:

$$k_{3j} = \frac{v_t}{v_f}$$

Burada, v_t - klasterdə seçilmiş ev təsərrüfatını,

v_f - klasterdə faktiki müşahidə olunmuş ev təsərrüfatlarının sayını göstərir.

Seçməyə düşmüş ev təsərrüfatlarından suallara cavab verməyən respodentlərin xüsusi çəkisi (k_{4j}) aşağıdakı düsturla hesablanır:

$$k_{4j} = \frac{c_t}{c_f}$$

Burada, c_t - klasterdə seçilmiş respodentləri,

c_f - klasterdə faktiki müşahidə olunmuş respodentləri göstərir.

Qruplar (sonrakı stratifikasiya) üzrə əmsallar (k_{5j}) aşağıdakı düsturla hesablanır:

$$k_{5j} = \frac{x_u}{x_s}$$

Burada, x_u - mövcud statistik məlumatlara görə qruplar üzrə əhalinin sayını,

x_s - seçilən qruplar üzrə müşahidə aparılmış əhalinin sayını göstərir.

Seçmə tədqiqatında əsas məsələlərdən biri də seçmə müşahidəsinin keyfiyyətidir. Seçmənin keyfiyyətini izləmək üçün bir sıra göstəricilərdən istifadə edilir. Seçmənin keyfiyyətinin ən mühüm göstəricisi standart xətdir və o aşağıdakı düsturla hesablanır:

$$S_e = \sqrt{\sigma^2/n}$$

Burada, σ^2 - seçmənin dispersiyasını, n - seçilmiş vahidlərin sayını göstərir. Seçmənin dispersiyası aşağıdakı düsturla hesablanır:

$$\sigma^2 = deff \cdot \frac{\sum_{i=1}^n (y_i - y_m)^2}{n}$$

Burada, y_i - i - ci ev təsərrüfatının əlamətinin kəmiyyətini,

y_m - ev təsərrüfatları üçün əlamətin orta qiymətini,

$deff$ - seçmə layihəsinin səmərəsini göstərir.

Seçmə müşahidəsinin keyfiyyəti standart xətanın limitindən (LSE), nisbi standart xətdən (RSE) və variasiya əmsalından (CV) asılı olaraq müəyyən olunur.

Standart xətanın limiti (aşağı və yuxarı hədləri) aşağıdakı düsturla tapılır.

$$LSE = t \cdot S_e$$

Həmin ifadədən istifadə etməklə orta kəmiyyətin aşağı (y_L) və yuxarı (y_U) qiymətləri tapılır (5,6).

$$Y_L = y_m - LSE ; Y_U = y_m + LSE$$

Beləliklə, seçmə metodu iqtisadi-statistik tədqiqatlarda geniş tətbiq imkanlarına malik olsada, onun aparılması mexanizminin, keyfiyyətinin qiymətlən-

dirilməsinin və nəticələrinin ümumi məcmuya yığılması metodikasının daimi təkmilləşdirməyə ehtiyacı vardır.

II FƏSİL

AƏRBAYCANDA EV TƏSƏRRÜFATLARI BÜDCƏSİNİN SEÇMƏ METODU İLƏ TƏDQIQI

§2.1. Seçmə müşahidəsinin təcürbədə tətbiqi səbəbləri

Əhalinin həyat səviyyəsini və onun maddi rifahını öyrənmədən fəal sosial siyasətin həyata keçirilməsi mümkün deyildir. Bu məqsədlə bazar iqtisadiyyatına keçidin ilk dövrlərindən başlayaraq ölkədə ev təsərrüfatlarının büdcələrinin seçmə tədqiqatının həyata keçirilməsnə önəm verilmişdir. Müasir dövrdə bu cür tədqiqatlar əhalinin həyat səviyyəsini öyrənilməsinin vahid informasiya bazası kimi çıxış edir.

Bazar iqtisadiyyatına keçidlə əlaqədar olaraq ev təsərrüfatlarının seçmə tədqiqatının təşkili (tədqiq edilən ailələrin sayının tədricən artırılması, seçmə məcmunun formalaşdırılmasına metodoloji yanaşmanın dəyişilməsi, tədqiqat vasitələrinin yeniləşməsi və s.) təkmilləşdirilir.

Xeyli vaxtdır ki, Azərbaycan Respublikası Dövlət Statistika Komitəsi beynəlxalq standartlara uyğun olaraq hər il ev təsərrüfatlarının seçmə tədqiqatını aparır.

Beynəlxalq standartlara uyğun olaraq tədqiqat məlumatlarının toplanması və işlənməsi sistemində, həmçinin ev təsərrüfatlarının seçmə məcmunun formalaşdırılması qaydalarında dəyişikliklər edilmişdir.

Seçməni formalaşdırarkən sahəvi prinsip deyil, ev təsərrüfatlarının ehtimalı seçməsindən (təsadüfi), yəni seçmə vahidi əhalinin sayının proporsianallığı ehtimalına əsaslanaraq müəyyən edilir. Bu metod seçmənin nəticələrindən asılı olmayaraq bütün səviyyələrdə seçmənin reprezentativliyinə təminat verir.

Tədqiqat ev təsərrüfatlarının könüllü iştirakı prinsipinə əsaslanır. Seçməyə düşən ev təsərrüfatı onların dəyişilməsi (rotasiya) baş verən müddətdə il ərzində tədqiq olunur. Seçmə tədqiqatını aparmaq üçün ev təsərrüfatının yaşadığı yaşayış mənzilinin ünvanı seçilir. Ümumi məcmu kimi ölkədə yaşayan ev təsərrüfatlarının

ümumi sayı (əhalinin siyahıyaalınmasının məlumatları) götürülür. Bu zaman kollektiv ev təsərrüfatları və yataqxanada yaşayan tələbələr istisnalıq təşkil edir.

Tədqiqatın gedişində ev təsərrüfatının həyat fəaliyyətinin müxtəlif tərəfləri - ev təsərrüfatının demoqrafik xarakteristikası, mənzil şəraiti, şəxsi yardımçı təsərrüfatı, əmlak təminatlılığı, ev təsərrüfatının gəlir və xərci haqqında informasiya toplanır.

Dövlət statistika orqanları ev təsərrüfatları tərəfindən verilən məlumatların yalnız yekun statistik məlumatları formalaşdırmaq üçün istifadə edildiyinə və onların məxfiliyinə təminat verir.

Ümumiyyətlə, təcrübədə seçmə metodunun tətbiqini şərtləndirən bəzi səbəblər vardır. Onlara aiddir:

- məlumatların yüksək dəqiqliyi. Seçmədə müşahidə vahidlərinin sayının azalması qeydiyyat xətasını kəskin azaldır. Düzdür, vahidin tam əhatə olunmaması representativ xəta yaradır. Buna baxmayaraq ümumi müşahidə ilə müqayisədə seçmə məlumatları dəqiqliyi təmin edir. İşlərin həcmnin azaldılması daha ixtisaslı icraçıların cəlb edilməsinə imkan verir ki, bu da seçmə tədqiqatı məlumatlarının keyfiyyətinə müsbət təsir göstərir.

- seçmə metoduna müraciət edilməsi maddi, əmək, maliyyə resurslarına və vaxta qənaəti təmin edir,

- statistik müşahidəyə cəlb edilən vahidlərin azlığı onları daha geniş proqram əsasında öyrənməyə imkan verir.

Bəzi məhsulların keyfiyyət xüsusiyyətlərini aşkar edərkən seçmə metodundan istifadə edilir. Seçmə metodunun tətbiq təcrübəsi çox müxtəlifdir. Ümumi müşahidənin nəticələrini dəqiqləşdirərkən və işləyərkən, onun bir hissəsini daha geniş proqram əsasında öyrənərkən seçmə metodu tətbiq edilir (3,4,14).

Seçmə metodu istehlak mərhələsindəki ictimai fikri öyrənərkən, əhalinin gəlir və xərclərini formalaşdıraraq, aqrar sektorda məhsuldarlığı öyrənərkən və s. tətbiq edilir.

Seçmə məcmu ümumi məcmudan formalaşdırılır. Seçmə məcmunun nəticələri ümumi məcmunun bir sıra parametrləri haqqında fikir irəli sürməyə imkan verir.

Seçmə metodunun dəyəri (üstün cəhətləri) aşağıdakılardır.

1. Məlumatların toplanmasına yönəldilən xərclərin (seçmənin formalaşdırılması və planlaşdırılması xərcləri də daxildir) nisbətən böyük olmaması,

2. Nəticələrin əldə edilməsi operativliyi,

3. Geniş tətbiq dairəsi,

4. Nəticələrin yüksək etibarlılığı.

Bütün bu üstün cəhətlər seçmə tədqiqatının problemlərini düzgün həll edildiyi şəraitdə təzahür edir. Onlara aiddir:

- ümumi məcmunun sərhədinin müəyyən edilməsi;
- müşahidənin proqramının və təlimatının işlənilib hazırlanması,
- seçmənin aparılmasının əsaslarının müəyyən edilməsi (ümumi məcmu vahidlərinin siyahısı, onların yerləşdirilməsi haqqında məlumat və s.),
- xətanın yol verilən həcmnin və seçmənin həcmnin müəyyən edilməsi,
- seçmə müşahidəsinin növünün müəyyən edilməsi,
- müşahidənin aparılması müddətinin müəyyən edilməsi,
- seçmə müşahidəsini aparmaq üçün kadrlara tələbatın müəyyən edilməsi və onların hazırlanması,
- seçmə məlumatlarının dəqiqliyinin və etibarlılığının qiymətləndirilməsi və onların ümumi məcmuya yayılması qaydalarının müəyyən edilməsi.

Seçmə üzrə ümumi məcmunun xüsusiyyətləri haqqında nəticələr əldə etmək üçün seçmə representativ olmalıdır, yəni o ümumi məcmunun xüsusiyyətlərinin tam və adekvat təmsil etməlidir. Seçmənin representativliyini yalnız məlumatları obyektiv seçməklə təmin etmək olar.

Seçmə məcmu kütləvi ehtimallı proseslər prinsipi üzrə formalaşdırılır. Seçmə məcmunun nisbətən eynikeyfiyyətliyini təmin etmək yaxud onu eynikeyfiyyətli vahidlər qrupuna ayırmaq zəruridir. Seçmə məcmunu formalaşdırarkən seçmə vahidlərinin dəqiq müəyyənləşdirilməlidir. Yaxşı olardı ki, seçmə vahidlərinin həcmi təxminən eyni olsun.

Seçmənin üç üsulu mümkündür. Təsadüfi seçmə, müəyyən sxem üzrə vahidlərin seçilməsi, birinci və ikinci üsuldən birgə.

Əgər seçmə əvvəlcədən tiplərə ayrılmış (topa-topa yaxud stratlar şəklində) ümumi məcmudan qəbul edilmiş sxemə müvafiq olaraq aparılırsa buna tipik (təbəqəli yaxud stratifikasiyalı) seçmə deyilir.

Sosial-iqtisadi obyektlərin mürəkkəb struktura malik olması seçmənin çox mərhələli və fazalı üsullarından da istifadə edilməsini zəruri edir.

Seçmənin istənilən növündə vahidlərin seçilməsi qeyd edilən üç üsulla həyata keçirilir.

Təsadüfi seçmə ilə vahidləri seçərkən ilk növbədə rəqəmli kod (nömrə yaxud işarə) verilən məcmu vahidlərinin siyahısı təşkil edilir. Daha sonra püşk atma həyata keçirilir.

Püşkatma ilə seçmə bəzi səbəblərdən xətalı ola bilər. Ona görə də obyektivlik baxımından ən etibarlısı təsadüfi ədədlər cədvəli üzrə seçmədir.

Bu cür cədvəl elektron siqnallar yolu ilə seçilən və təsadüfi qaydada növbələşən rəqəmlər seriyasından ibarətdir.

Seçmə müşahidəsinin bütün xətalrı seçmənin xətasına (təsadüfi), seçmənin sxemindən kənarlaşmanın səbəb olduğu xəta (qeyri-təsadüfi) və müşahidənin xətasına (təsadüfi və qeyri-təsadüfi) ayrılır. Seçmənin xətası seçmənin xətasının yol verilən həcmi ötərsə onda yüksək dəqiqlik şübhə doğurur. Seçmənin xətası təsadüfi olmayan xətaya gətirib çıxarır. Əgər obyektiv seçmə «əlverişli» seçmə ilə əvəzlənərsə onda o hal baş verə bilər. Bununla yanaşı hər hansı bir səbəbdən (seçilən ev təsərrüfatı qapını açmadısa, onu qonşusu ilə əvəz etməsi, yaxud onun imtina etməsi səbəbindən əvəz etməyə qaçılması və s.) seçməyə düşən vahidlərin digər ilə əvəz olunması da seçmənin xətasının təsadüfi olmamasına gətirib çıxara bilər.

Təsadüfi olmayan xətalər məlumatların toplanması metodları ilə bağlı da yarana bilər. Məsələn, suallar soruşulan üçün olduqca qeyri-adi və verilən sualın forması əlverişsiz ola bilər, həmçinin sorğunun vaxtı münasib olmaya bilər və s.

Təsadüfi xəta ehtimallı qanunla dəyişəndir. Təsadüfi xəta seçməyə aiddir. Seçmənin xətası, yaxud reprezentativ xəta seçmə üzrə əldə edilən göstəricilərlə ümumi məcmunun parametrləri arasındakı fərqdır. Seçmənin orta xətası

(representativ xəta)- $\varepsilon_x = \bar{x} - \mu$, seçmənin nisbi kəmiyyəti- $\varepsilon_p = p - \pi$, dispersiya - $\varepsilon_{s^2} = s^2 - \sigma^2$ və korrelyasiya əmsalı - $\varepsilon_r = r - \rho$ kimi ifadə olunur.

Hər bir seçmənin özünün representativ xətası vardır. Ona görə də hər bir göstərici (orta göstərici, nisbi kəmiyyət və s.) üçün representativ xətanın kəmiyyəti üzrə seçmənin bölgü sırasını qurmaq olar. Bu cür bölgülərdə xətanın mərkəzi qiymət ətrafında mərkəzləşməsi meyli hiss edilir. Bu və ya digər representativ xətalı seçmələr bu mərkəzi qiymətə nisbətən simmetrik yaxud qeyri-simmetrik ola bilər.

Seçilənlərin sayını artırırsaq həmin seçmə üçün orta göstərici ümumi məcmunun orta qiymətinə yaxınlaşacaqdır. Seçmə bölgü üçün representativliyin orta kvadratik xətası hesablanı bilər.

$$s = \sqrt{\frac{\sum \varepsilon_i^2 \cdot f_i}{\sum f_i}}$$

Burada, ε_i^2 - i -ci seçmə üçün representativ xətanın kvadratını, f_i - seçmənin sayını göstərir.

Seçmənin orta kəmiyyətinin ümumi məcmunun orta göstəricisindən kənarlaşmasının orta kvadratik uzaqlaşması seçmənin orta xətası adlanır.

$$s_{\bar{x}} = \sqrt{\frac{\sum (\bar{x}_i - \mu)^2 \cdot f_i}{\sum f_i}}$$

Ümumi məcmunun orta kəmiyyəti məlum olmadığından bu düsturdan istifadə etmək olmaz. Ona görə də aşağıdakı əlaqədən istifadə olunur.

$$s_{\bar{x}}^2 = \frac{\sigma^2}{n}$$

Buradan, seçmənin orta xətası, $s_{\bar{x}} = \sqrt{\frac{\sigma^2}{n}} = \frac{\sigma}{\sqrt{n}}$

Deməli, seçmənin orta xətası nə qədər böyük olarsa, ümumi məcmunun variasiyası bir o qədər böyük, nə qədər kiçik olarsa, seçmənin həcmi bir o qədər böyük olar.

Konkret seçmənin xətasının orta kvadratik uzaqlaşmaya nisbəti normallaşdırılmış kənarlaşma adlanır və aşağıdakı düsturla ifadə olunur.

$$t = \frac{\bar{x} - \mu}{s_{\bar{x}}}$$

Ümumi məcmunun bölgüsü digər formada olsa da seçmənin orta xətasının bölgüsünə normal bölgü xarakterdir. Qeyd edilənlərdən aydın olur ki, seçmə məcmunun orta kəmiyyətinin ümumi məcmunun orta kəmiyyətindən kənarlaşması

$\Delta = \bar{X} - \mu = t \cdot s_{\bar{x}}$ olar. Buradan seçmənin orta xətasını $\Delta_{\bar{x}} = t \cdot s_{\bar{x}} = t \cdot \frac{s}{\sqrt{n}}$ düsturu ilə

hesablamaq olar (9,11,14).

Seçmə metodundan istifadə edilməsinə tələbat, ehtimallı mülahizələrin işlənilib hazırlanması müasir statistika təcrübəsində fasiləsiz olaraq artır. Statistika təcrübəsində seçmə metodundan istifadənin əsas istiqamətlərinə ev təsərrüfatı büdcələrinin tədqiqi, əhalinin seçmə siyahıyaalınması və s. aiddir. Statistika xidmətinin təkmilləşdirilməsi ilə əlaqədar olaraq müəssisə və təşkilatların vahid dövlət reestrinin formalaşdırılması iqtisadiyyat sahəsində müxtəlif seçmə tədqiqatlarının həyata keçirilməsinə imkanlar yaratmışdır. Seçmə metodundan istifadə edilməsi alınmış nəticələrin və həyata keçirilən işlərin səmərəliliyini yüksəldir.

Seçmə məlumatlarının şərhli statistikanın təsviri və analitik statistikaya bölünməsinin əsasıdır. Təsviri statistikanın metodları öyrənilən məcmunun bütün vahidləri üzrə informasiyanı toplanmasını, onların işlənməsini, yalnız müşahidə edilən məcmunun xarakteristikası üçün yekun göstəricilərin əldə edilməsini özünə daxil edir. Analitik statistika tədqiq edilən məcmunun nəticələri əsasında ümumi məcmu haqqında fikrin irəli sürülməsidir. Seçmənin qiymətləndirilməsi ümumi məcmunun parametrlərindən müşahidənin və seçmənin xətasına görə fərqlənir. Deməli, təsviri statistika ilkin məlumatların tam olduğu halda məcmunun təsviri formasıdır. Analitik statistikanın metodları imkan verir ki, seçmə məlumatları əsasında haqqında ətraflı məlumatlar olmayan məcmu üzrə nəticələr formalaşdıraraq.

§ 2.2. Seçmə tədqiqatında yaranan xətanın statistik qiymətləndirilməsi

Ev təsərrüfatlarının tədqiqi üçün məlumatların toplanması bir sıra metodların köməyi ilə həyata keçirilir. Bu cür informasiyanın toplanması prosesinin ayrılmaz hissələrindən biri xətaların yaranmasıdır. Yəni konkret tədqiqat nəticəsindən alınan nəticələrin real göstəricilərdən kənarlaşmasıdır.

Onu da qeyd edək ki, təcrübədə seçmə tədqiqatında yaranan xətanın mənbələrinə və onun qiymətləndirilməsinə dair çoxlu sayda yanaşmalar vardır. Ümumiyyətlə, seçmə müşahidəsində yaranan xətanın əsas mənbələrinə aşağıdakıları aid etmək olar:

- bu və ya digər sualları əhatə edən sorğu vərəqəsinin quruluşu,
- sorğu vərəqəsinin köməyi ilə müvafiq şəxslərin sorğu edilməsi formalarının, yəni məlumatların toplanması metodu,
- bu və ya digər sual üzrə alınacaq cavabın və onun qeydiyyatı,
- sual vərəqəsində qoyulan sualı cavablandırmaq üçün sorğu edilən şəxs.

Bu sadalanan mənbələr seçmə tədqiqatının həyata keçirilməsində mühüm əhəmiyyət kəsb edir.

Sorğu vərəqəsi tədqiqatın gedişində hər hansı bir şəxsdən informasiyanın əldə edilməsinin vasitəsi kimi çıxış edir. Seçmə tədqiqatında sorğu vərəqəsinin tərtibi prinsiplərinin düzgün müəyyənləşdirilməsinin tədqiqatın xətasının minimuma endirilməsində mühüm əhəmiyyəti vardır. Sorğu vərəqəsinin hansı formada müəyyənləşdirilməsi hər hansı bir şəxsdən alınan cavaba təsir edə bilər.

Tədqiqatı planlaşdırarkən çox vaxt tədqiqatın məqsədi, sorğu vərəqəsində istifadə edilən anlayışlar və informasiyalar dəqiq müəyyənləşdirilmir. Bəzən sorğu vərəqəsinə daxil edilən sual tədqiqatın məqsədinə nail olmaq üçün zəruri olan informasiyanı əldə etməyə imkan vermir. Məlumatın konkretləşdirilməməsi problemi seçmənin xətasını artırır. Məsələn, tədqiqat prosesində “hamiləlik dövründə analığın müdafiəsinə göstərilən xidmətlər” sualı qoyularkən, həmin məsələnin hamiləliyin hansı dövrünə və müddətə aid edildiyi konkretləşdirilməlidir. Belə qeyri-

müəyyənliklərin dəqiqləşdirilməsi sorğu vərəqəsinin baza suallarının tərtibində də nəzərə alınmalıdır.

Sorğu vərəqsindəki suallar dəqiq və aydın ifadə edilməlidir. Sorğu vərəqəsi məlumatları toplayanla soruşulan şəxs arasında əlaqə formasıdır və orada xətanın çoxlu sayda potensial mənbələri vardır. Birincisi, ola bilər ki, sorğu vərəqəsinin tərtibatçısı müəyyənləşdirilməyə cəhd edilən anlayışı dəqiq ifadə etməyib. Bundan başqa həmin sualın təqdimi və şərhinin də düzgün olmaması müvafiq xətalara yaranmasına gətirib çıxara bilər.

Seçmə tədqiqatı çərcivəsində qoyulan sualların başa düşülməsinin iki səviyyəsinə müəyyən etmək olar. Birincisi sadə səviyyədir, yəni sualın hərfi mənada mahiyyətinin başa düşülməsidir. Suala daxil edilən sözlər soruğu edilən şəxsə məlumdurmu? Ola bilər ki, soruğu edilən şəxs ona uyğun informasiyanı xatırlasın və düşünülmüş cavab versin. Lakin sorğu edilən şəxs sualları cavablandırarkən özündə sorğu vərəqəsinin təyinatı haqqında da nəticə çıxarmalıdır. Başqa sözlə desək, sorğu edilən şəxs həmin sualı cavablandırarkən onun pragmatik mahiyyətini müəyyənləşdirməlidir. Məhz bu ikinci komponent sualların formalaşdırılmasını çətinləşdirir və onların komplekslik xarakterini ön plana çəkir.

Sağlam fikir və yazılı mətnlərin tərtibinin mövcud təcrübəsi göstərir ki, sualların qısa və sadəliyinin təmin edilməsi onların aydın şərhinə gətirib çıxarır. Lakin aparılan tədqiqatlar göstərir ki, daha uzun sualların köməyi ilə sorğu edilən şəxsdən daha dəqiq və ətraflı cavablar almaq olar.

Tədqiqatçılar və analitiklər həmişə daha çox suallar vermək istəyirlər. Eyni zamanda tədqiqat metodologiyası üzrə mütəxəssislər başa düşürlər ki, sorğu vərəqəsinin lüzümsüz həcmi əlavə xətalara yara bilər.

Araşdırma göstərir ki, sualların ardıcılığı cavablara təsir edir və bu xüsusilə əhalinin mövqeyinin və ictimai rəyin tədqiqi üçün düzgündür. Sorğu edilən şəxs əvvəlki suallardan irəli gələn informasiyadan və anlayışlardan istifadə edərək sonrakı sualları cavablandırma bilər.

Suallara verilən cavabların kateqoriyalarda birləşdirilməsi əldə edilən cavablara təsir edə bilər. Sorğu edilən şəxs sorğu vərəqəsinə daxil edilən kateqoriyanın onu

işləyib hazırlayan üçün ən vacib olduğu nəticəsinə gəlir. Onu da qeyd edək ki, kateqoriyanın tədqiqi ardıcılığı da cavablara təsir göstərə bilər.

Sorğunun həyata keçirilməsi qaydası da cavablar kateqoriyasının ardıcılığı səmərəsinə təsir göstərə bilər. Əgər sorğu edilən şəxs sorğu vərəqəsinin maddələrini müstəqil doldurursa, onda siyahıda daha yüksək məvqe tutan cavablar kateqoriyası üçün sorğu edilən şəxsin onları xatırlaması və onlarla razılaşması ehtimalı da böyük olacaqdır. Ona görə ki sorğu edilən şəxsin onlar haqqında ətraflı düşünməyə daha çox vaxtı olacaqdır (ilkin səmərə). Əgər sorğu vərəqəsi qeydiyyatçının iştirakı ilə doldurularsa, onda böyük ehtimalla siyahıda sonra ortaya çıxan kateqoriya yada düşəcəkdir (yenilik səmərəsi).

Məlumatların toplanmasının ən uyğun qaydasının müəyyənləşdirilməsi tədqiqat metodologiyası ilə bağlı bir sıra problemlərə aid qərarların qəbul edilməsini zəruri edir. Bu cür qərarları qəbul edərkən maliyyə resursları mühüm rol oynayır (6,12).

Şəxsi sorğu məlumatların toplanmasının əsas metodudur. Bir çox hallarda qeydiyyatçı strukturlaşdırılmış suallara uyğun olaraq müvafiq şəxsin sorğusunu həyata keçirir və sorğu edilən şəxsin cavablarını kağız nüsxələrinə daxil edir. Kağız və qələm metodu ilə bu cür şəxsi sorğudan istifadənin uzun tarixi vardır. Yığcam fərdi kompyuterlər istehsalı sferasındakı son nəliyyətlər avtomatlaşdırılmış şəxsi sorğular metodu ilə şəxsi sorğuların həyata keçirilməsinə imkan vermişdir. Qeydiyyatçı sorğu edilən şəxsin evinə gedir və nəşr edilmiş sorğu vərəqələrinin əvəzinə yığcam kompyuterlərdən istifadə edərək sorğuları həyata keçirir. Avtomatlaşdırılmış şəxsi sorğular metodunun üstünlüyü sorğunun keyfiyyətinə nəzarət edilməsi və cavablarda xətalərin azaldılması ilə bağlıdır. Qeydiyyatçı cavabları kompyuter faylına daxil edir və onun köməyi ilə bir sıra məsələlər həll edilir.

Şəxsi sorğunun gedişində soruşulan şəxsə sualları cavablandırmaqda kömək etmək məqsədilə kompleks sorğular həyata keçirmək və əyani bəsaitlərdən istifadə etmək olar.

Ev təsərrüfatlarında şəxsi sorğunu həyata keçirərkən tədqiqat xətasının digər mümkün mənbəsi onun digər üzvünün iştirak etməsidir. Ev təsərrüfatının digər üzvü sorğu edilən şəxsin cavabına təsir edə bilər.

Onu da qeyd edək ki, sorğu vərəqşəinin müstəqil doldurulmasını nəzərdə tutan tədqiqatın xətasının mənbələri şəxsi sorğunun həyata keçirilməsi ilə yaranan xətanın mənbələrindən fərqlənir. Görühdüyü kimi qeydiyyatçının təsiri olmadan özüqeydiyyat metodu ilə tədqiqatın həyata keçirilməsi halında “sosial lazımlılıq” səmərəsinin yaranması riski azalaçaqdır. Bu cür tədqiqat da sorğu edilən şəxsi əlverişsiz vəziyyətə salmayan suallar verməyə imkan verir.

Qeydiyyatçı bir çox seçmə tədqiqatlarında həlledici rol oynayır. Onun işinin keyfiyyəti məlumatların toplanması prosesinin əsasıdır və həmin tədqiqatın keyfiyyətinə təsir göstərə bilər. Fərdi fərqlilik nəticəsində hər bir qeydiyyatçı konkret vəziyyətdə müxtəlif cür hərəkət edə bilər. Hər bir qeydiyyatçı həm xətanın azaldılması, həm də çoxaldılması istiqamətində fəaliyyət göstərə bilər. Əgər bütün qeydiyyatçıların həyata keçirdiyi sorğular çərçivəsində göstəricinin azalması və yüksəlməsi bir-birini bərabərləşdirirsə onda təhriflər az əhəmiyyətli hesab ediləcəkdir. Əks halda, yəni ayrı-ayrı qeydiyyatçılar böyük xətalara yol verərsə onda o əhəmiyyətli hesab ediləcəkdir. Ona görə də hər bir qeydiyyatçının işinin keyfiyyəti ilə şərtlənən təhrifin variasiyası tədqiqatın dəqiqlik dərəcəsinə ciddi təsir göstərə bilər.

Təcrübədə müxtəlif yanaşmalardan istifadə edərək qeydiyyatçı ilə bağlı dispersiyanın təsiri qiymətləndirilir. Belə yanaşmalardan biri 60-cı illərin əvvəllərində Kiş tərəfindən təklif edilmişdir. O, ayrı-ayrı qeydiyyatçılar üçün korrelyasiya əmsalından istifadə edilməsi əsasında qeydiyyatçılarla bağlı dispersiyanın təsirini müəyyənləşdirilməsini metodunu işləyib hazırlamışdır.

Həmin göstərici ρ hərfi ilə işarə olunurdu. Onun kəmiyyəti qeydiyyatçı ilə bağlı dispersiyanın komponentinin dispersiyanın sadə təhlili yolu ilə hesablanan tədqiqatın hər hansı bir dəyişən kəmiyyətinin ümumi dispersiyasına nisbəti kimi müəyyən edilirdi. Şəxsi sorğular həyata keçirilərkən ρ -nun qiyməti əksər dəyişənlər üçün bir qayda olaraq təxminən 0.02 təşkil edirdi. ρ -nun qiymətinin böyük olmasına baxmayaraq, həmin kəmiyyətin qiymətləndirmənin dəqiqliyinə təsiri olduqca əhəmiyyətli ola bilər. Seçmənin orta qiymətinin dispersiyası $1 + \rho(n-1)$ - ə vurulur. Burada n bir qeydiyyatçıya düşən orta işləmə yükünü göstərir. 10 sorğulu işləmə yükü 0.02 həcmində ρ əmsalı dispersiyanı 18%, 25 sorğulu işləmə yükü isə 48%

artırır. Deməli, hətta ρ -nun kiçik qiyməti tədqiqatın statistik nəticələrinin dəqiqliyini əhəmiyyətli şəkildə aşağı sala bilər. Praktiki və iqtisadi baxımdan qeydiyyatçı həmişə böyük həcmdə işin yerinə yetirilməsi tapşırığını alır. Nəticədə qeydiyyatçı sistemə xətalara yol verir ki, bu da dispersiyanın kəmiyyətinə əhəmiyyətli təsir göstərir. Onu da qeyd etmək ki, mövcud elmi ədəbiyyat yaxşı qeydiyyatçının xarakterik xüsusiyyətlərini aşkar etməyə praktiki olaraq kömək etmir (3,12).

Tədqiqatın təşkilatçısı qeydiyyatçının hazırlığını təmin etmək, gördüyü işi müşahidə etmək və iş yükünün bölgüsünü idarə etmək vasitəsilə müəyyən dərəcədə qeydiyyatçının yol verdiyi xətalara nəzarət etməyə qadirdir. Sorğunun həyata keçirilməsi metodlarının və yeniliklərin öyrədilməsini əhatə etməyə imkan verən hazırlığın kifayət qədər uzun proqramı, həmçinin konkret tədqiqat baxımından informasiyanın verilməsi müəyyən mənada sorğu prosesini standartlaşdırmağa kömək edir. Bir çoxları hesab edir ki, sorğu qaydasının standartlaşdırılması qeydiyyatçının bu prosesə təsirini aşağı salır.

Fəaliyyətin nəticələrini izləmək məqsədilə müşahidə, statistik məlumatların toplanması, onun səmərəliliyi, həmçinin problemlə sualların aşkar edilməsi məsələləri də qeydiyyatçının işinin keyfiyyətinə nəzarət sisteminin mühüm tərkib hissəsindən hesab edilir. Ayrı-ayrı qeydiyyatçının işinin keyfiyyətini qiymətləndirmək üçün təkrar sorğu və yerində müşahidənin aparılması proqramları həyata keçirilir. Qeydiyyatçı ilə bağlı dispersiyanın səmərəliliyinin azaldılmasının digər üsulu orta iş yükünün aşağı salınmasıdır. Optimal iş yükü qeydiyyatçıya xərclərin funksiyasıdır. Eyni tədqiqat çərçivəsində ayrı-ayrı qeydiyyatçılar üçün korrelyasiyanın qiyməti müxtəlif olur. Ona görə də təcrübədə hansı iş yükünün optimal olmasını müəyyənləşdirmək olduqca çətinidir.

Sorğu edilən şəxs qoyulan suala düzgün cavab verməməklə xətanın yaranmasına səbəb ola bilər. Ümumiyyətlə, tədqiqat prosesində sorğu edilən şəxsin cavablarının formalaşdırılması və təqdim edilməsinin beş ardıcıl mərhələsi bir-birindən fərqləndirilir.

-informasiyanın kodlaşdırılması,

-tədqiqat prosesində verilən sualın mahiyyətini başa düşmək,

- yaddaşdan informasiyanı çıxarmaq,
- lazım olan cavab haqqında fikr yaratmaq,
- cavabı bildirmək.

Sorğu edilən şəxsin seçilməsi qaydası cavabların alınması prosesində mühüm rol oynayır. Əgər tədqiqat çərçivəsində ev təsərrüfatı haqqında informasiyanın toplanması həyata keçirilirsə, müxtəlif soruşulan şəxslər üçün cavablar fərqli olacaqdır. Ona görə də bu prosesdə ən sorğulu və etibarlı şəxslərdən informasiyanın toplanması məqsədəuyğun hesab edilir. Bu iki kateqoriya arasındakı fərqlilik tədqiqatın məzmunundan asılıdır.

Sualların formalaşdırılması və mürəkkəbliyi, həmçinin sorğu vərəqəsinin strukturu sorğu edilən şəxsin həmin sualları başa düşməsinə və anlamasına təsir edə bilər. Sorğu edilən şəxsin suallara düzgün cavab vermə hazırlığı verilən sualların tipinə, sualların seçilməsi məsələsinin mürəkkəbliyinə, həmçinin sorğu edilən şəxsin həmin cavabın sosial lazımlılığı haqqında təsəvvürünə təsir göstərir.

Qeydiyyatçının yaş, cins, keyim, üzün ifadəsi, tükünün rəngi, danışiq tonu, intonasiyasının dəyişməsi və s. kimi xüsusiyyətləri də sorğu edilən şəxsin sualları anlamasına da təsir edə bilər.

Təcrübədə seçmə tədqiqatında yaranan xətanı kəmiyyətə qiymətləndirərkən müxtəlif yanaşmalardan (hissələrə ayrılmış eksperiment, koqnitiv tədqiqat və s.) istifadə edilir.

Hissələrə ayrılmış eksperiment xətanın qiymətləndirilməsinin daha çox istifadə edilən metodudur. Təcrübədə tədqiqat həyata keçirən mütəxəsislər bu metod müxtəlif cür (qarşılıqlı təzahür edən seçmələr, hissələrə ayrılmış seçmə ilə eksperiment, hissələrə ayrılmış qruplarla eksperiment, ixtiyari yarımseçmələrlə eksperiment, hissələrə ayrılmış sorğularla eksperiment) adlandırırlır. Bu metoddan sorğu vərəqəsinin həcminə təsirlərin testləşdirilməsində də istifadə edilir.

Son 20 il ərzində koqnitiv tədqiqat metodunun tətbiq dairəsi xeyli genişlənmişdir. Bu metodla xətanın qiymətləndirilməsində əsas hədəf sorğuda iştirak edən şəxslərin tədqiqatın mahiyyətini başa düşməsidir. Sorğu edilən şəxslər sorğu təşkilatçılarına sorğu vərəqəsinin ayrı-ayrı maddələrinin izahı haqqında informasiya

verirlər. Bu cür yanaşma böyük xərc tələb etdiyindən o, kiçik həcmdə seçmə üçün tətbiq edilir. Ən çox istifadə edilən metodlar verbal protokollara əsaslanır. Sorğu edilən şəxsə sorğu vərəqəsinin layihəsini doldurmaq və onun hər bir maddəsinin necə başa düşdüyünü təsvir etmək təklif edilir. Bu metodun üstünlüyü ondan ibarətdir ki, qeydiyyatçı tərəfindən təhriflərin ortaya çıxmasına yol verilmir. Çatımazlığı isə az səmərəli olmasıdır.

Digər yanaşma sorğu edilən şəxsə fokus -qrup şəraitində tədqiqat sənədlərini doldurmağa imkan verir. Fokus-qrupun üstünlüyü qrup üzvlərinin qarşılıqlı təsir imkanının olmasıdır.

Əvvəl sorğu edilən şəxsə təkrar sualların verilməsi ilə bu və ya digər vahidin təkrar qiymətləndirilməsi təkrar sorğu adlanır. Bu sorğu bir qayda olaraq böyük həcmdə olmayan seçmə (adətən 5% ətrafında təşkil edilir) üzrə həyata keçirilir. Təkrar sorğu aşağıda sadalanan bir yaxud bir neçə məqsədlərə nail olmaq üçün aparılır.

- məlumatları saxtalaşdıran qeydiyyatçıları aşkar etmək,
- əlavə hazırlığa ehtiyacı olan və müvafiq prosedurları düzgün başa düşməyən qeydiyyatçıları aşkar etmək,
- cavabların sadə dispersiyasını qiymətləndirmək,
- cavablarda sistematik xətalara qiymətləndirmək.

Birinci iki məqsədə nail olunması qeydiyyatçıların təsiri nəticəsində yaranan xətanın qiymətləndirilməsi haqqında informasiya verir. Son iki məqsədin reallaşdırılması bütün dörd mənbənin (qeydiyyatçı, sorğu vərəqəsi, sorğu edilən şəxs və məlumatların toplanması qaydası) birgə təsiri nəticəsində olan xətanın qiymətləndirilməsi haqqında informasiya əldə etməyə imkan verir.

Qeydiyyatçı bir neçə üsulla tədqiqatın nəticələri təhrif edə bilər. Saxtalaşdırma hallarını aşkar etmək üçün təkrar sorğu aparılması məqsədlə seçmə müəyyənləşdirilir və bir qayda olaraq sorğu nəzarətedici heyət tərəfindən həyata keçirilir. Təkrar sorğu tədqiqatı nəticəsində saxtalaşdırma əmsalı hesablanır. Həmin əmsal sorğunu saxtalaşdıran qeydiyyatçıların xüsusi çəkisini xarakterizə edir.

Sadə dispersiyanın qiymətləndirilməsi məqsədilə təkrar sorğu müstəqillik əsasında əvvəl sorğu edilənin təkrar sorğusu qaydasıdır. Əvvəlki sorğuda rəhbər tutulan prinsiplər, qaydalar və proseslər maksimum imkan dərəcəsində təkrar sorğunun gedişində təkrar edilir.

Ev təsərrüfatlarının seçmə tədqiqatı təcrübəsində cavabların sadə dispersiyasını qiymətləndirmək üçün mühüm statistik göstərici kimi ümumi kənarlaşmanın xüsusi çəkisi (GDR) hesablanılır. Bu göstərici əvvəlki və təkrar sorğunun cavabları arasındakı orta kvadratik kənarlaşmanı xarakterizə edir. Ümumi kənarlaşmanın xüsusi çəkisi göstəricisini 2-yə bölməklə cavabların sadə dispersiyası hesablanılır (SRV).

Cavabların sadə dispersiyasının qiymətləndirilməsi məqsədilə digər mühüm statistik göstərici uyğunsuzluq əmsalı hesablanılır (IOI). Bunun köməyi ilə ümumi dispersiyanın cavabların sadə dispersiyasına aid hissəsinin xüsusi çəkisi qiymətləndirilir və düstur şəklində aşağıdakı kimi ifadə edilir.

$$IOI = \frac{GDR}{s_1^2 + s_2^2}$$

Burada, s_1^2 - əvvəlki sorğu üzrə seçmənin dispersiyası,

s_2^2 - təkrar sorğu üzrə seçmənin dispersiyasını göstərir.

Uyğunsuzluq əmsalının nəticələri aşağıdakı kimi şərh edilir:

- onun qiymətinin 20-dən az olması cavabların dispersiyasının nisbətən aşağı səviyyədə olduğunu,

-20 ilə 50 arasında olması cavabların dispersiyasının nisbətən orta səviyyədə olduğunu,

-50 - dən çox olması cavabların dispersiyasının nisbətən yüksək səviyyədə olduğunu göstərir.

Cavabların dispersiyası göstəriciləri (ümumi kənarlaşma və uyğunsuzluq əmsalları) tədqiqat suallarına verilən cavabların etibarlılıq və uyğunluq dərəcəsi haqqında informasiya əldə etməyə imkan verir.

Cavablarda sistematik xətanın qiymətləndirilməsi məqsədilə təkrar sorğu əvvəlki seçmə planının representativ altseçməsindən düzgün və həqiqi cavabların

əldə edilməsinə istiqamətlənir. Bu cür həqiqi cavabların əldə edilməsi üçün işə daha təcrübəli qeydiyyatçılar və nəzarətçilər cəlb edilir.

Cavablarda sistemativ xətanın qiymətləndirilməsi xalis kənarlaşmanın xüsusi çəkisi (NDR) yaxud, cavablar arasındakı orta xətanın hesablanması yolu ilə həyata keçirilir. Xalis kənarlaşmanın xüsusi çəkisi aşağıdakı düsturla hesablanır:

$$NDR = \frac{1}{n} \sum_{i=1}^n (y_{i_i} - y_{t_i})$$

Burada, n -təkrar sorğu üçün seçmənin həcmi, y_{i_i} - əvvəlki sorğunun gedişində əldə edilən cavabları, y_{t_i} - təkrar sorğunun gedişində əldə edilən cavabları göstərir (12).

Bu göstərici tədqiqat suallarının dəqiqliyi haqqında informasiya əldə etməyə, həmçinin nəticədə sistemativ xəta verən sualları aşkar etməyə imkan verir. Bu cür sistemativ xətaların mövcudluğunu məlumatların təhlilində və nəticələrin şərhində nəzərə almaq lazımdır.

Sənədlərə əsaslanan yoxlamanın həyata keçirilməsinin nəzərdə tutan tədqiqat çərçivəsində xarici mənbələrdən əldə edilən məlumatlarla cavabların müqayisəsi həyata keçirilir. Belə tədqiqat xətanın bütün mənbələrinin təsiri nəticəsində cavablarda yaranan sistemativ xətanın qiymətləndirilməsi məqsədilə həyata keçirilir.

Sənədlərə əsaslanan yoxlamanın həyata keçirilməsinin nəzərdə tutan tədqiqat üç növ planla təsvir edilir:

- dolayı sənədlərə əsaslanan yoxlama,
- birbaşa sənədlərə əsaslanan yoxlama,
- genişmiqyaslı sənədlərə əsaslanan yoxlama.

Sənədlərə əsaslanan yoxlamanın həyata keçirilməsinin nəzərdə tutan tədqiqatın qeyd edilən üç növ planı tədqiqatın mühüm xarakteristikaları haqqında dəqiq məlumatları özündə əks etdirən mənbələrdən istifadə etməklə həyata keçirilir.

Cavablarda sistemativ xəta (Response bias) tədqiqat sualları və sənədlər əsasında yoxlamadan əldə edilən cavablar arasındakı orta fərq göstəricisinin köməyi ilə qiymətləndirilir. Bu göstərici düstur şəklində aşağıdakı kimi ifadə edilir:

$$RB = \frac{1}{n} \sum_{i=1}^n (Y_i - X_i)$$

Burada, n - sənədlər əsaslanan yoxlamamı nəzərdə tutan tədqiqat üçün seçmənin həcmi, Y_i -seçməyə daxil edilən i saylı şəxslərin cavablarını, X_i - sənədlərə əsaslanan yoxlama nəticəsində seçməyə daxil edilən i saylı şəxslərin cavablarını göstərir (3,4,12).

Sənədlərə əsaslanan tədqiqat çərçivəsində əldə edilən cavabların sisteməlik xətası göstəricisi tədqiqat suallarının dəqiqliyi haqqında informasiya verir və yanlış qiymətləndirmələrin alınmasına gətirib çıxaran sualları aşkar edir. Bu göstəricilərdən həmçinin tədqiqat planının müxtəlif xarakteristikalarının (sorgu vərəqəsinin strukturu, müşahidə dövrü, məlumatların toplanması qaydası və məhdudiyyətin müəyyənləşdirilməsi metodları) alternativ variantlarının qiymətləndirilməsi üçün də istifadə edilə bilər.

Beləliklə, qeyd edilənlərdən göründüyü kimi xətanın qiymətləndirilməsi məlumatların toplanması prosesinin bütün gedişində ortaya çıxır. Bu prosesin tərkib hissəsi kimi xətanın dörd əsas mənbəyi - sorgu vərəqəsi, məlumatların toplanması metodu və qaydası, qeydiyyatçı və sorgu edilən şəxs - aşkar edilmişdir. Müəyyən tip xətanın mövcudluğunun və onun kəmiyyətə qiymətləndirilməsi əvvəlcədən planlaşdırmanı və diqqətli araşdırmanı tələb edir. Onu da qeyd edək ki, seçmə tədqiqatının məlumatlarının və onun nəticələrinin keyfiyyətinin yüksəldilməsi əhəmiyyətli dərəcədə bütün mərhələlərdə həyata keçirilən işlərin uzlaşdırılmasından asılıdır.

§ 2.3. Ev təsərrüfatlarının müəyinə nəticələrinin statistik təhlilinin əsas istiqamətləri

Seçmə tədqiqat prosesində dəqiq, etibarlı və həqiqi nəticələrin əldə edilməsi tədqiqatın keyfiyyətindən birbaşa asılıdır. Tədqiqatın keyfiyyətinin yüksəldilməsinə istiqamətlənən səmərəli və həqiqi strategiyanın tətbiqi yüksəkkeyfiyyətli məlumatların vaxtında toplanmasını təmin etməyə və etibarlı nəticələrin əldə edilməsinə kömək edir. Keyfiyyətin təmin edilməsinə həmçinin əvvəlcədən müəyyənləşdirilmiş

əməliyyat standartlarının (konkret tədqiqatın strukturuna, prosesinə və son nəticələrinə dair) tətbiqini nəzərdə tutan təşkilati mexanizm kimi baxmaq lazımdır. Tədqiqatın həyata keçirilməsi prosesinin bütün mərhələlərində keyfiyyətin dəqiq müəyyənləşdirilmiş standartlarına riayət edilməlidir.

Qeyd etdiyimiz kimi tədqiqatın həyata keçirilməsi və onun planına aid əsas xarakteristikalarından biri həmin tədqiqatın keyfiyyətidir. Məlumatların toplanması üzrə istənilən tədbirin həyata keçirilməsinin nəticələri daxil olan informasiyadan asılıdır. Tədqiqatın həyata keçirilməsində yüksək keyfiyyətə nail olmaq üçün bir sıra standart xarakterli prinsiplərə riayət edilməsi zəruridir. Bunlara aşağıdakıları aid etmək olar:

- tədqiqatın hər bir mərhələsində saxlanması zəruri olan keyfiyyət standartları,
- keyfiyyəti təmin edən proseduralar,
- keyfiyyətin təmin edilməsi prosesinin təhlili.

Bu rəhbər prinsiplərin ümumi məqsədi tədqiqatın həyata keçirilməsini yoxlamaq deyil, keyfiyyətin yüksəldilməsinə dəstək göstərilməsidir. Keyfiyyətin təmin edilməsi fasiləsiz prosesdir və tədqiqatın bütün mərhələlərində ona diqqət yetirilməlidir. Tətbiq edilən standart prosedurların məqsədi aşağıdakıların təmin edilməsinə təsir göstərməkdən ibarətdir:

- konkret ölkə üçün məlumatların toplanmasının aktual və əhəmiyyətli olması,
- ölkə daxilində və ölkələr arasında müqayisələrin aparılmasının mümkünlüyünün təmin edilməsi,
- praktiki həyata keçirilən tədqiqatın beynəlxalq prinsiplərə uyğun olması,
- məlumatların toplanmasında xətanın minimallaşdırılması,
- məlumatların toplanması baxımından potensialın yüksəldilməsi.

Seçmə tədqiqatında əsas məsələlərdən biri seçmənin təşkilinin qiymətləndirilməsidir. Seçmənin təşkilinin strategiyasının qiymətləndirilməsini tədqiqatı aparmamışdan əvvəl həyata keçirilmək lazımdır. Buraya məqsədəuyğunluğun, stratifikasiyanın, əhalinin bəlgüsünün adekvatlığının, həmçinin seçilmiş qrupların həcmi və bölgüsünün müəyyənləşdirilməsi daxildir.

Məlumatların toplanması başa çatdıqdan sonra məlumatların keyfiyyətini qiymətləndirmək məqsədilə məlumatların təhlilinin aşağıdakı göstəricilər sistemi tətbiq edilir:

- yekun statistik göstərici kimi çıxış edən “seçmənin kənarlaşması indeksi”,
- eksperimentdən eksperimentə etibarlılıq göstəricisi. Bu göstəricidən konkret vasitənin sabitliyini qiymətləndirmək üçün istifadə edilir,
- əldə edilməmiş cavablar və olmayan məlumatlar əmsalı baxımından informasiya. Ümumiyyətlə, seçmənin təşkilinin keyfiyyəti göstəricilərinə əhalinin quruluşunun təhlilini, seçmə vasitələri və seçmə mərhələlərinin sayı, seçmə vasitələri çərçivəsində stratifikasiya, hər bir mərhələdə seçmə vahidləri, ehtimallı seçmənin məlum göstəriciləri, hər bir mərhələdə seçmə vahidlərinin həcmi, ev təsərrüfatlarının ehtimallı xüsusi çəkisi, sorğu edilən şəxslərin ehtimallı xüsusi çəkisi, ev təsərrüfatından sorğu edilən şəxslərin seçilməsi proseduru yoxlamaq, seçmənin faktiki təşkilinin həyata keçirilməsi, kənarlaşması, xüsusi çəkisi, standart xətalari haqqında yekun hesabat və s. aid edilir.

Seçmə tədqiqatının göstəricilər sisteminin komponentlərinə dolğunluq, etibarlılıq və xarici vasitələrlə müqayisəlilik aiddir. Qeyd edilən göstəricilər vasitəsilə keyfiyyətin təmin edilməsi problemləri müəyyənləşdirilir. Daha sonra həmin göstəricilərdən tədqiqatın keyfiyyətinə təsir edən digər situativ amilləri də qiymətləndirərkən istifadə etmək olar. Onu da qeyd edək ki, indiyə qədər bu və ya digər tədqiqatın keyfiyyəti haqqında hesabatların təşkili və nəzarəti üçün sistemləşdirilmiş göstəricilər dəsti təklif edilməmişdir.

Ev təsərrüfatlarının istənilən tədqiqatında bir qayda olaraq seçmə ilə şərtlənən və şərtlənməyən iki növ xəta yaranır. Seçmə ilə şərtlənən xəta tədqiqatın bütün əhalini nəzərə almaqla deyil, əhalinin seçilməsini həyata keçirilməsi əsasında yaranır. Bu xətaya seçmənin həcmi, maraq doğuran kəmiyyət parametirləri və seçmə planının digər aspektləri (stratifikasiyanın və qruplaşdırmanın səmərəliliyi) baxımından məmunun dəyişikənliyi təsir göstərir. Seçmə ilə şərtlənməyən xətaya tədqiqat mövzusu üzrə əsas anlayışlar, seçmə vasitələrinin dəqiqlik və dolğunluq dərəcəsi, faktiki seçmə

prosedurunun nəzərdə tutulan seçmə planına uyğunluq dərəcəsi, həmçinin həyata keçirilən tədqiqatın xətalrı kimi amillər təsir göstərir.

Müasir dövrdə məlumatların keyfiyyətinin monitorinqi məqsədlə seçmənin kənarlaşması indeksi, cavab verilən sualların və olmayan məlumatların xüsusi çəkisi, ilkin və təkrar sorğuların etibarlılıq əmsalları kimi standart göstəricilərdən istifadə edilir.

Seçmənin kənarlaşması indeksi ($I_{s.k.}$) müstəqil mənbənin (belə mənbə standart kimi qəbul edilir) demografik məlumatları ilə müqayisədə seçmədə cins-yaş stratının xüsusi çəkisini göstərir. Bu göstərici reprezentativlik planında (seçmə məlumatları bütün əhalini hansı dərəcədə təmsil edir) seçmə məlumatlarının keyfiyyət göstəricisi kimi çıxış edir. Nəticənin vahidə bərabər olması seçmə tədqiqatının ümumi əhalinin xarakteristikalarına uyğunluğu, vahiddən kənarlaşması isə seçmənin kifayət qədər uyğun olmaması haqqında təsəvvür yaradır. Onu hesablamaq üçün müəyyən yaş kateqoriyasında seçilənlərin sayı həmin yaş kateqoriyasında olan əhalinin sayına bölünür. Bu indeks düstur şəklində aşağıdakı kimi ifadə edilir:

$$I_{s.k.} = \sum_{a=1}^a |1 - I_a|$$

Burada, a - yaş kateqoriyasını göstərir.

Suallara verilən cavabların xüsusi çəkisi tədqiqata daxil edilən kriteriyala cavab verən sorğunun başa çatması dərəcəsini göstərir. Bu göstərici tədqiqatın nə qədər yaxşı həyata keçirildiyini xarakterizə edir və cavab verilən sualların xüsusi çəkisinin 60%-ə bərabər olması minimum səviyyə kimi qəbul edilir (12).

Olmayan məlumatların xüsusi çəkisi bu və ya digər şəxsi sorğusunda olmayan maddələrin xüsusi çəkisi kimi müəyyən edilir. Sorğunun keyfiyyətini müəyyən etmək üçün məqbul maddələri minimum sayda doldurmayan şəxslərin xüsusi çəkisi hesablanır. Bundan başqa problemlı maddələr də aşkar edilir.

İlkin və təkrar sorğuların etibarlılıq əmsalı həyat keçirilən sorğuların sabitlik dərəcəsini xarakterizə edir. Bu əmsal təsadüfliyə düzəlişlərə uyğun xüsusi çəki kimi hesablanır (fasiləsiz dəyişənlər üçün qrupdaxili korrelyasiya əmsalı). Bu göstərici təkrar sorğuda verilmiş suala eyni cavabların alınması sabitliyini göstərir. Bir qayda

olaraq bu göstəricinin qiyməti 0.4-ü keçərsə məqbul, 0.6-ı keçərsə kafi, 0.8-i ötərsə əla hesab edilir.

Seçmə komponentlə şərtlənən xətanın mövcudluğu planında tədqiqatın keyfiyyətinin əsas göstəricisi konkret tədqiqatın hər bir mühüm statistik göstəricisi üçün nəzərdə tutulan standart xətdir. Bu göstərici seçmə ilə şərtlənən xətanın nəzərdə tutulan tərəddüd miqyasını xarakterizə edir (məsələn, $\pm 3\%$).

Seçmə tədqiqatı üzrə məlumatlar toplanıldıqdan sonra onların təhlil üçün hazırlanmasına həyata keçirmək tələb olunur. Bu mərhələ üç tərkib hissəni özünə daxil edir. Birincisi, mövcud kompyuter avadanlıqları və proqramları nəzərə alınmaqla məlumatların təhlili üçün hansı format üsulunun daha səmərəli olmasını müəyyən etmək lazımdır.

Məlumatların təhlilə hazırlanması prosesinin ikinci mühüm tərkib hissəsi onların təmizlənməsi və redaktə edilməsidir. Məlumatların toplanması prosesində müxtəlif formalı və məzmunlu xətalara yol verildiyindən, məlumatların təhlilinə qədər bu xətalara yer qaldırılmalıdır.

Məlumatların təhlilə hazırlanmasının son mərhələsində tədqiqatın çəkisini (etibarlılığını) müəyyən etmək üçün bütün seçmə vahidlərinə analitiklik statusunun verilməsi məsələsi həll edilir. Tədqiqatın çəkisi (etibarlılığı) təhlilə məruz qalan hər bir vahid üçün hesablanır.

Ev təsərrüfatlarının tədqiqi məlumatlarının real mahiyyətinin başa düşülməsi yalnız onların təhlili əsasında mümkündür. Məlumatların analitik təhlili geniş əməliyyatlar dairəsini (sadə yekun statistik göstəricilərin hesablanmasından olduqca mürəkkəb çoxölçül təhlilə qədər) əhatə edir.

Bir sıra metodlar mövcuddur ki, onların köməyi ilə ev təsərrüfatlarının tədqiqi gedişində toplanılan məlumatların böyük hissəsindən istifadə etməklə tədqiqatın əsas obyektlərinin mahiyyəti izah edilir. Məlumatların təhlilinin ilkin nöqtəsi orta kəmiyyət və əsas öyrənilən dəyişənlərin tezlikləri kimi təsviri statistikanın göstəricilərini hesablamaqdır. Lakin məlumatların təhlilinin fundamental konsepsiyasının əsasında toplanmış məlumatların cavab verməsi tələb olunan suallar müstəvisi durur. Deməli, ev təsərrüfatlarının istənilən praktiki tədqiqatının ilk vəzifəsi tədqiqatın məqsədini

müəyyən etmək, həmçinin sorğu vərəqəsini işləyib hazırlamaqdır ki, bunlar da toplanmış məlumatların qarşıya qoyulmuş məqsədlərə uyğunluğunu təmin etməyə imkan verir. Bu o deməkdir ki, tədqiqat sxeminin işlənilib hazırlanması və məlumatların təhlili üzrə planlaşdırılan işlər eyni vaxtda və məlumatların toplanmasından əvvəl həyata keçirilməlidir.

Məlumatların təhlilinin birinci mərhələnin vəzifəsi tədqiqat üçün maraqlı olan və bütün dəyişənləri özündə əks etdirən məlumatlar dəstinin genersiya edilməsidir (sistemləşdirilməsidir). Daha sonra təsviri statistikanın əsas göstəriciləri hesablanır.

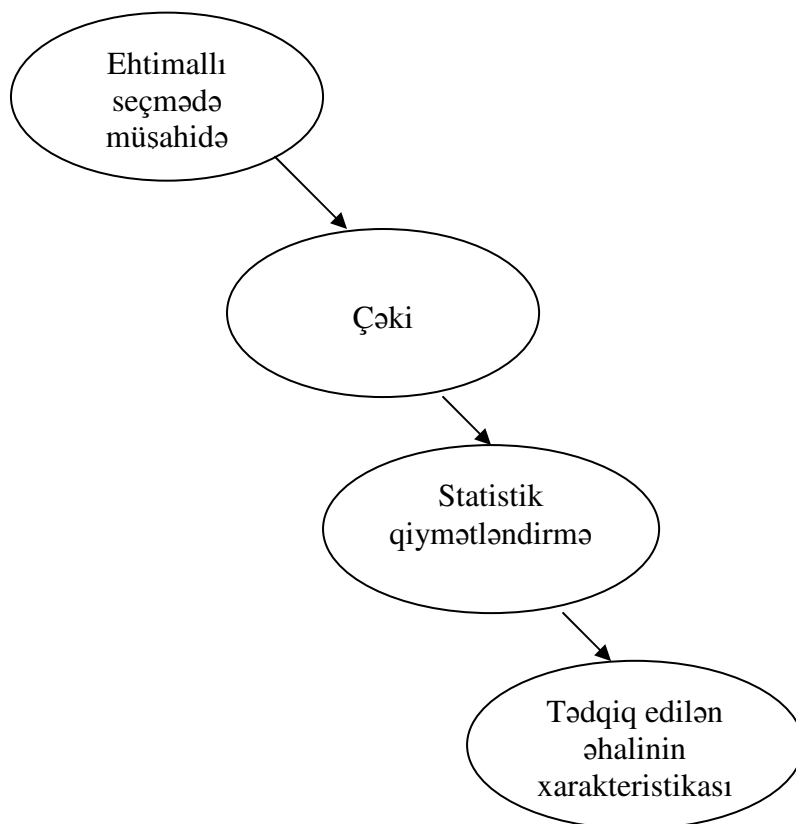
Ev təsərrüfatlarının tədqiqi gedişində dəyişənlərin iki tipi üzrə -kateqoriyalı və rəqəmli məlumatlar toplanılır. Kateqoriyalı dəyişənlər obyektin kateqoriya yaxud tiplər üzrə xarakteristikasıdır (məsələn, yaşayış mənzilinin xarakteristikaları- divarın hansı materialdan olması, etnik qrup, ailə vəziyyəti, fəaliyyət növü və s.). Təcrübədə bu parametirlərə kod nömrəsi qoyulur. Rəqəmli dəyişənlərə evdə otaqların sayı, mülkiyyətdə olan torpağın sahəsi, ev təsərrüfatının konkret üzvünün gəlirlərinin həcmi və s. aid etmək olar.

Tədqiqat üçün maraqlı olan dəyişənlər üzrə əsas informasiya təsviri statistikanın sadə göstəricilərinin köməyi ilə cədvəl və qrafiklərdən əldə edilə bilər. Bu göstəricilərə bölgünün mütləq və nisbi kəmiyyətləri, median, orta kəmiyyət və standart kənarlaşma aid edilir.

Ev təsərrüfatlarının tədqiqi kompleks seçmə planları əsasında həyata keçirilir ki, bu da tədqiqatla bağlı xərclərə nəzarət etməyə imkan verir. Bu cür tədqiqatlarda əksər seçmə planları kompleks xarakter daşıyır və stratifikasiyanın, çoxmərhələli seçmənin və seçmə tezliklərinin müxtəlif əmsallarının olmasını tələb edir. Tədqiqatın nəticələrinin qiymətləndirilməsi dəqiqliyini müəyyən edərkən kompleks seçmə planlarının nəzərə alınması zəruridir.

Ev təsərrüfatlarının tədqiqi adətən məcmu üzrə ümumi və orta kəmiyyətin yaxud onların sadə nisbətinin qiymətləndirilməsi məqsədilə həyata keçirilir. Tədqiqatda qəbul edilən “çəki” (tədqiqat planında müəyyənləşdirilən çəki seçilmiş müşahidə vahidləri üçün seçmənin tərs ehtimalıdır) və onun əsasında statistik qiymətləndirmə ev təsərrüfatı üzvlərinin ümumiləşdirilmiş parametrləri yaxud demoq-

rafik xarakteristikaları ilə təsadüfi seçilmiş ev təsərrüfatları üçün həyata keçirilən müşahidə arasındakı əlaqəni təmin edir. Bu 3 sayılı sxemdə əyani təsvir edilmişdir (sxem 2.3.).



Sxem 2.3. Çəkinin qəbul edilməsi və statistik qiymətləndirmə

Seçmə tədqiqatı planını və çəkini nəzərə almayan istənilən təhlil fərziyyəyə əsaslanmalıdır. Əgər qəbul edilən prosedura bərabər ehtimallı seçmənin təmin edilməsinə hesablanmışsa, orta kəmiyyət və dəyişənlər arasındakı əlaqələrin dərəcəsi qiymətləndirilərkən çəki tətbiq edilmir. Təcrübədə belə planlar epset (equal probability selection method-bərabərehtimallı seçmə metodu) planlar adlandırılır (4,12).

Təsadüfi seçmənin formalaşdırılması prosesi müəyyən əlamətlər üzrə alınmış seçmənin bölgüsünün bütün hallarda baş məcmunun bölgüsü ilə eyni olacağına təminat vermir. Onu da qeyd edək ki, seçməni formalaşdırmamışdan qabaq stratifikasiya həyat keçirilərsə, bir neçə əlamətlər üzrə bu şərtin yerinə yetirilməsini təmin etmək olar.

Beləliklə, araşdırma göstərir ki, ev təsərrüfatının seçmə tədqiqatı əsasında öyrənilməsinin təcrübədə daha geniş yayılmasına baxmayaraq onu təkmil mexanizmi

mövcud deyildir. Lakin bununla yanaşı bu sahədəki zəngin təcrübə onun tətbiqi prosesində bir sıra standartların müəyyənləşdirilməsinə imkan vermişdir. Ona görə də ev təsərrüfatlarını seçmə tədqiqatı ilə öyrənərkən həmin standartlara riayət edilməsi zəruridir. Təcrübə göstərir ki, yalnız belə yanaşma əsasında əldə edilmiş məlumatların və nəticələrin keyfiyyətini yüksəltmək mümkündür.

§ 2.4. Azərbaycan Respublikasında ev təsərrüfatlarının gəlirlərinin səviyyə və dinamikasının statistik təhlili

Ölkədə həyata keçirilən sosial-iqtisadi islahatların keyfiyyətə yeni mərhələsi bazar münasibətlərinin daha da inkişafı və dərinləşməsidir. Bu isə əhəmiyyətli şəkildə səmərəli dövlət tənzimlənməsini, makroiqtisadi sabitliyi, inflyasiyanın nəzarətə götürülməsini, struktur dəyişiklikləri, işgüzar fəallığın gücləndirilməsini zəruri edir. Bu tədbirlərin tədricən həyata keçirilməsi iqtisadiyyatda bazar fəaliyyəti mexanizminin formalaşmasının obyektiv proseslərini əmələ gətirir ki, bu da səmərəliliyin yüksəldilməsini və sosial yönümlülüyn gücləndirilməsini təmin edən struktur dəyişikliklərə gətirib çıxarır. Bu, sosial - iqtisadi proseslər qarşılıqlı əlaqədədir və bir-birini şərtləndirir. Odur ki, bazar iqtisadiyyatı şəraitində həyat səviyyəsinin sosial normativləri bazasında qurulan əhalinin sosial müdafiəsi, onun pul gəlirlərinin həcmi, dinamikası və diferensasiyası, habelə insanın həyat fəaliyyətinin digər şəraiti məsələlərinin statistik öyrənilməsi olduqca zəruridir.

Məlumdur ki, iqtisadiyyatda mal və xidmətlərin qiymətlərinin ümumi səviyyəsinin qalxması (yəni inflyasiya prosesinin baş verməsi) ev təsərrüfatı büdcəsinə, onların sərəncamında qalan pul gəlirlərinə, bir sözlə həyat səviyyəsinə əhəmiyyətli təsir göstərir. Məlumdur ki, mal və xidmətlərin istehlak qiymətlərinin artım tempi əhalinin həyat səviyyəsi göstəricilərinin artım tempini qabaqlayarsa onda əldə edilmiş nəticənin heş bir müsbət təsiri olmayacaqdır. Ona görə də dövlətin sosial-iqtisadi siyasətində buna xüsusi fikir verilmişdir. Ölkənin pul-kredit siyasətində inflyasiyanın arzuolunan səviyyədə saxlanılması əsas vəzifə kimi səciyyələndirilir. Rəsmi statistikanın məlumatları ölkədə istehlak mallarının və xidmətlərin qiymətinin sosial-iqtisadi

inkişafı stimullaşdıran səviyyəsinin formalaşdırıldığını göstərir. Belə ki, ölkədə istehlak mallarının və xidmətlərin qiymət indeksi 2010-cu ildə 105.7%, 2011-ci ildə 102.9%, 2012-ci ildə 101.1%, 2013-cü ildə 102.4%, 2014-cü ildə isə 101.4% təşkil etmişdir.

Ölkədə sosial-iqtisadi islahatların dərinləşdirilməsi nəticəsində əhalinin gəlirlərinin həcm və dinamikasında müsbət meyillər yaranmışdır (Cədvəl 2.1). Belə ki, 2010-cu ilə nisbətən 2014-cü ildə əhalinin gəlirləri təxminən 53.5%, 2012-ci ilə müqayisədə 12.9%, 2013-cü ilə müqayisədə isə 2.6% artmışdır.

Təhlil edilən dövrdə hər nəfərə düşən gəlirlərinin həcm və dinamikasında nəzərəcarpacaq dərəcədə artmışdır. Belə ki, 2010 - cu ilə nisbətən 2014-cü ildə əhalinin hər nəfərinə düşən gəlirlər mütləq istifadədə 1314.5 manat yaxud 45.9%, 2012-ci ilə müqayisədə 391.3 manat, yaxud 10.3%, 2013-cü ilə müqayisədə isə bu artım müvafiq olaraq 140.3 manat və 3.5% təşkil etmişdir. Hesablamanın nəticələrindən göründüyü kimi, hər nəfərə düşən gəlirlərin həcmindəki artım tempi son illərlə müqayisədə xeyli səngiməmişdir. Qeyd etdiyimiz kimi əhalinin gəlirlərinin mühüm tərkib hissələrindən birini əmək haqqı təşkil edir. Düzdür, Azərbaycanda əmək haqqı əhalinin gəlirlərinin aparıcı hissəsini təşkil etməsədə bu göstəricisinin yüksəldilməsi istiqamətlərində mühüm işlər görülür və ən başlıcası onun artırılmasının real iqtisadi əsası formalaşır.

Cədvəl 2.1

2010-2014-cü illərdə Azərbaycan Respublikasında əhalinin gəlirlərinin və inflyasiya səviyyəsini xarakterizə edən göstəricilərin dinamikası (19,20)

Göstəricilər	2010	2011	2012	2013	2014
Əhalinin gəlirləri, mln. manat	25607.0	30524.6	34769.5	37562.0	39360.7
Hər nəfərə düşən gəlirlər, manat	2866.1	3371.7	3789.3	4040.3	4180.6
Orta aylıq əmək haqqı, manat	331.5	364.2	398.4	425.1	444.5
İstehlak mallarının və xidmətlərin qiymət və tarif indeksləri (əvvəlki ilə nisbətən, %)	105.7	107.9	101.1	102.4	101.4
Əhalinin real gəlirləri, mln. manat	24226.1	28289.7	34391.2	36681.6	38817.3

Hər nəfərə düşən real gəlirlər, manat	2711.5	3124.8	3748.1	3945.6	4122.9
Orta aylıq real əmək haqqı, manat	313.6	337.5	394.1	415.1	438.4

2010- cu ildə Azərbaycanda orta aylıq əmək haqqı 331.5 manat, 2011- ci ildə 364.2 manat, 2012- ci ildə 398.4 manat, 2013- cü ildə 425.1 manat, 2014- cü ildə isə 444.5 manat olmuşdur. 2010-cu ilə nisbətən 2014- cü ildə orta nominal aylıq əmək haqqı 34.1%, 2012- ci ilə nisbətən 11.6%, 2013 - cü ilə nisbətən isə 4.6% artmışdır. 2010-cu ildə real əmək haqqı, yəmi inflyasiya nəzərə alınmaqla 313.6 manat, 2012- ci ildə 394.1 manat, 2013 - cü ildə 415.1 manat, 2014 - cü ildə isə 438.4 manat təşkil etmişdir. Göründüyü kimi son illərdə ölkədə inflyasiyanın idarəedilməsi sahəsində əldə edilən uğurlar real əmək haqqının alıcılıq qabiliyyətinin kəskin aşağı düşməsinə imkan verməmişdir.

Əhalinin həyat səviyyəsini yüksəltmək, sosial təminatını və müdafiəsini gücləndirmək, həmçinin əmək haqqı sistemində yaranmış uyğunsuzluqları aradan qaldırmaq üçün ölkədə əməyin ödənilməsi sahəsində aparılan islahatlar dövlətin iqtisadi siyasətində əsas yer tutmuş və bu sahədə müntəzəm olaraq məqsədəuyğun iş aparılmışdır.

Ev təsərrüfatları büdcələrinin seçmə tədqiqatı əhalinin həyat səviyyəsinin dövlət tərəfindən statistik müşahidə metodudur və “Azərbaycanda statistik işlərin reqlamenti” nə uyğun olaraq dövlət statistika orqanları tərəfindən aparılır.

Ev təsərrüfatları büdcələrinin seçmə tədqiqatı əhalinin müxtəlif qrup və təbəqələrinin həyat səviyyəsi haqqında iqtisadi-statistik məlumatlaq almaq üçün həyata keçirilir. Onun məlumatlarından istehlak qiymətləri indeksinin hesablanması, Milli Hesablar Sisteminin aparılmasında, əhalinin həyat səviyyəsində baş verən dəyişikliklərin təhlil edilməsi və əhalinin sosial müdafiəsi üçün tədbirlər sisteminin hazırlanmasında geniş istifadə olunur.

Azərbaycanda ev təsərrüfatları büdcələri tədqiqatının böyük tarixi təcrübəsi vardır. İlk tədqiqatlar XIX əsrin sonunda və XX əsrin əvvəllərində Bakı neftçilərinin ailələrində aparılmışdır. Hazırda mövcud olan ev təsərrüfatlarının seçmə tədqiqatının metodoloji şəbəkəsi 50-ci illərin əvvəllərində yaradılmışdır. İlk vaxtlar 600-dək ev

təsərrüfatlarında, 1969-cu ildən isə 1150 ev təsərrüfatında tədqiqat aparılmışdır. Repräsentativliyi və məlumatların düzgünlüyünü təmin etmək nəqsədilə 1988-ci ildən tədqiq olunan ev təsərrüfatlarının sayı 1625-ə çatdırılmışdır. Ölkəmizdə aparılan iqtisadi islahatlarla bağlı yeni təsərrüfatçılıq formaları yaranmış və bununla bağlı əhalinin yeni sosial-iqtisadi qrupları əmələ gəlmişdir. Əhalinin bu qruplarını tədqiq etmək üçün 2000-ci ilin iyulundan yeni tədqiqat forması tətbiq edilmiş və tədqiq olunan ev təsərrüfatlarının sayı bütün iqtisadi zonaları əhatə etməklə 2200-ə çatdırılmışdır. Tədqiqat ev təsərrüfatı üzvlərinin bilavasitə sorğusu, gündəlik gəlirlər və xərclər barədə yazıların aparılması qaydası ilə keçirilir.

Ev təsərrüfatlarının gəlirləri müxtəlif mənbələrdən formalaşır. Ev təsərrüfatlarının hər nəfərinə düşən aylıq gəlirlərinin mühüm tərkib hissəsindən biri kimi əmək gəlirləri 2005-ci illə müqayisədə 2014-cü ildə 3.6 dəfə, 2013-cü ilə nisbətən isə 7.1% artmışdır. 2005-2014-cü illərdə əmək gəlirlərinin orta illik dəyişmə tempi 104.5% təşkil etmişdir (Cədvəl 2.2).

Müqayisə edilən uyğun dövrdə aylıq gəlirlərinin tərkib hissəsi kimi çıxış edən sosial transferlər 2005 - ci ilə nisbətən 2014 - cü ildə 4.9 dəfə, 2013-cü ilə müqayisədə 2014 - cü ildə 6.1% artmışdır. 2005-2014-cü illərdə sosial transferlərin həcmi ildə orta hesabla 5.1% artmışdır.

2005-2014-cü illərdə Azərbaycan Respublikasında ev təsərrüfatlarının hər nəfərinə aylıq gəlirlərinin dinamikasındakı meyli xətti qrafik daha əyani göstərir (Şəkil 2.1.).

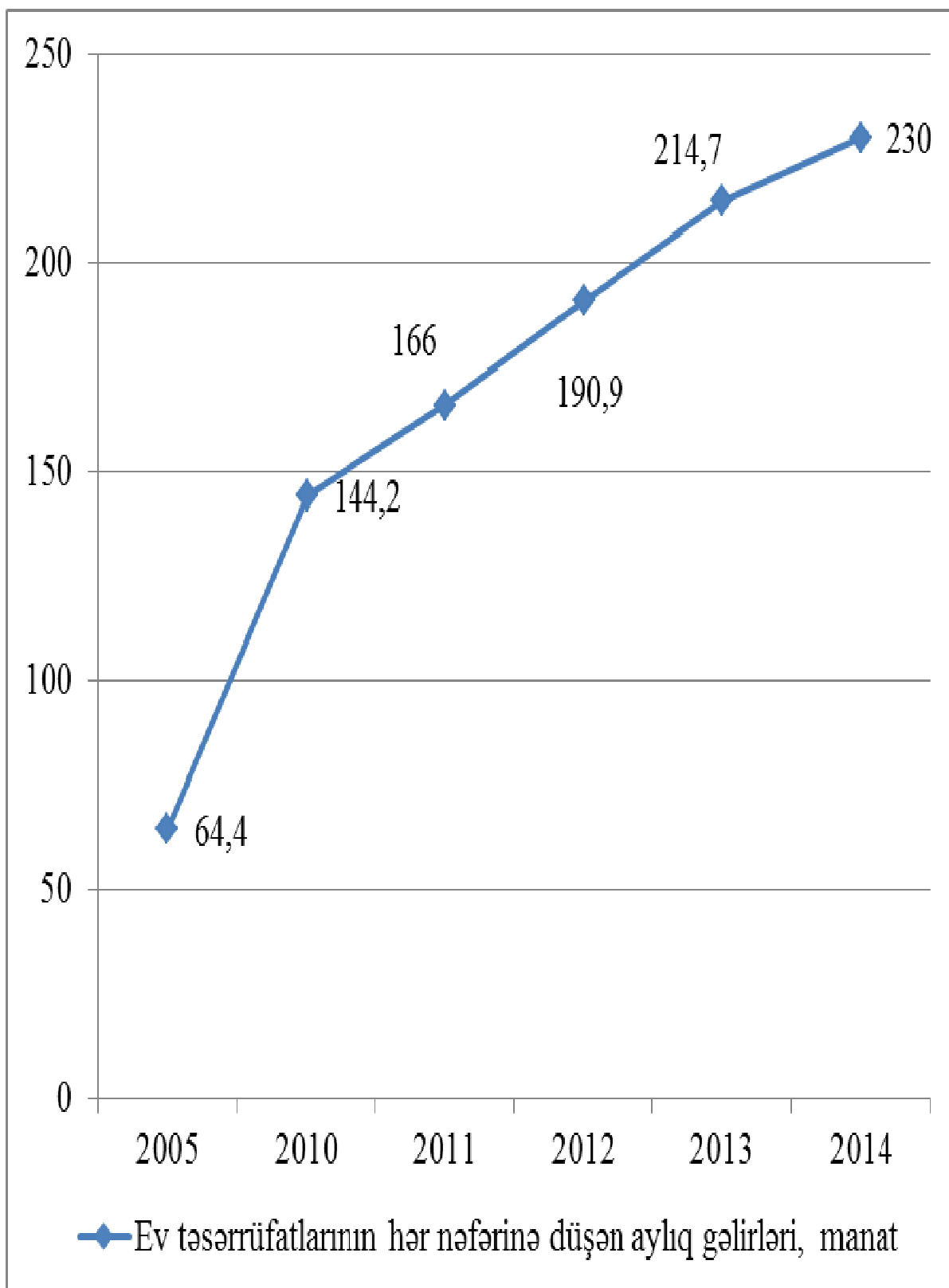
Cədvəl 2.2

2005-2014-cü illərdə Azərbaycan Respublikasında ev təsərrüfatlarının hər nəfərinə aylıq gəlirləri (ev təsərrüfat büdcəsinin tədqiqatı məlumatı əsasında manatla)

Gəlir mənbələri	2005	2010	2011	2012	2013	2014
Cəmi gəlirlər:						
o cümlədən:	64.4	144.2	166.0	190.9	214.7	230.0
Əmək gəlirləri	34.5	86.3	96.6	110.7	125.9	136.0
Sosial transferlər	7.5	21.8	27.5	32.2	34.6	36.7

Bütün növ satış- dan gəlirlər	12.0	20.1	23.3	26.3	29.8	30.6
Digər pul gəlirləri	10.4	16.0	18.6	21.7	24.4	26.7

Təhlil edilən dövrdə bütün növ satışdan daxil olan gəlirlərin məbləğində davamlı artım müşahidə olunur. Belə ki, 2005-ci ilə nisbətən 2014-cü ildə bütün növ satışdan daxil olan gəlirlər təxminən 2.6 dəfə, 2013-cü illə müqayisədə isə 2.7% artmışdır. 2011-2014-cü illərdə bütün növ satışdan daxil olan gəlirlərin artımı ildə orta hesabla 1.7% təşkil etmişdir.



Şəkil 2.1. 2005-2014-cü illərdə Azərbaycan Respublikasında ev təsərrüfatlarının hər nəfərinə aylıq gəlirlərinin dinamikası, manat

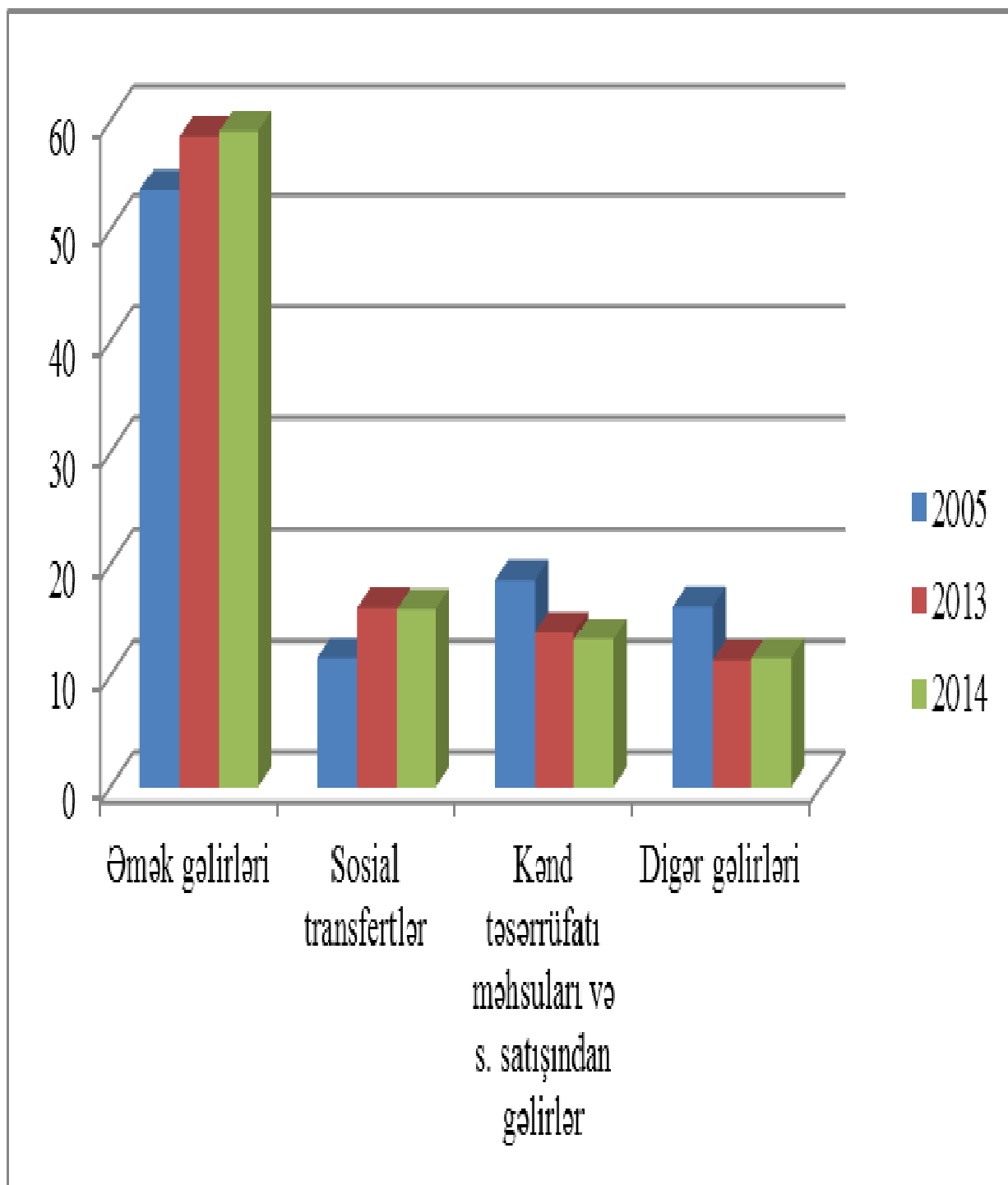
Araşdırmadan görünür ki, araşdırılan dövrdə ev təsərrüfatlarının hər nəfərinə düşən aylıq gəlirlərinin bütün tərkib üsürlərinə artım meyli xas olmuşdur. Rəsmi statistikanın məlumatları ev təsərrüfatlarının adambaşına aylıq pul gəlirlərinin quruluşunda müəyyən dəyişikliklərin olduğunu göstərir (Cədvəl 2.3).

Bu dövrdə müşahidə edilən əsas meyl əmək gəlirlərinin və sosial transferlərin payının artması, kənd təsərrüfatı məhsullarının və s. satışdan gəlirlərin və digər pul gəlirlərinin xüsusi çəkisinin azalmasıdır. Belə ki, 2005-cı ildə əmək gəlirləri ev təsərrüfatlarının aylıq ümumi gəlirlərinin 53.6%-ni təşkil etmişsə, 2010-cu ildə 59.8%, 2011-ci ildə 58.2%, 2012-ci ildə 58.0%, 2013-cü ildə 58.6%, 2014-cü ildə isə 59.1% olmuşdur. 2005-2014-cü illərdə Azərbaycan Respublikasında ev təsərrüfatlarının aylıq gəlirlərinin quruluşunda müşahidə edilən dəyişikliyi 2 sayılı xətti qrafik daha əyani göstərir (Şəkil 2.2.).

Cədvəl 2.3.

2005-2014-cü illərdə Azərbaycan Respublikasında ev təsərrüfatlarının aylıq gəlirlərinin quruluşu (%)

Gəlir mənbələri	2005	2010	2011	2012	2013	2014
Cəmi gəlirlər: o cümlədən:	100.0	100.0	100.0	100.0	100.0	100.0
Əmək gəlirləri	53.6	59.8	58.2	58.0	58.6	59.1
Sosial transfert- lər	11.6	15.1	16.6	16.9	16.1	16.0
Kənd təsərrüfatı məhsulları və s. satışdan gəlirlər	18.6	14.0	14.1	13.8	13.9	13.3
Digər pul gəlir- ləri	16.2	11.1	11.1	11.3	11.4	11.6



Şəkil 2.2. 2005-2014-cü illərdə Azərbaycan Respublikasında ev təsərrüfatlarının gəlirlərinin quruluşu, %

Göründüyü kimi tədqiq edilən dövrdə ev təsərrüfatlarının gəlirlərinin tərkibində ən böyük xüsusi çəkiyə ömək gəlirləri malik olmuşdur və ildən-ilə davamlı olaraq artmışdır. Sosial transfertlərin payı isə qeyd edilən uyğun illərdə müvafiq

olaraq 11.6%, 15.1%, 16.6%, 16.9%, 16.1 və 16.0% təşkil etmişdir. Araşdırma təhlil edilən dövrdə kənd təsərrüfatı məhsulları və s. satışından daxil olan gəlirin xüsusi çəkisində müəyyən azalmanın müşahidə olunduğunu göstərir (20,26).

Beləliklə, araşdırma göstərir ki, sosial təminat sistemi ölkədə əhalinin həyat səviyyəsinin yüksəldilməsində mühüm rol oynayır. Düzdür, bu sahədə dövlət tərəfindən təyin olunan nə pensiyaların, nə də yardım və müavinətlərin məbləği onu əldə edənləri razı salmır. Lakin buna baxmayaraq dövlət özünün sosial siyasətində bu məsələyə xüsusi önəm verir və ölkənin iqtisadi imkanları yüksəldikcə qeyd edilən müavinətlərin səviyyəsini davamlı olaraq artırır.

Ev təsərrüfatlarının gəlirləri haqqındakı məlumatlar əsasında onların diferensiasiyasının öyrənilməsi mühüm əhəmiyyət kəsb edir (Cədvəl 2.4.). Bu cür məlumatlar əsasında ranjirləşdirilmiş bölgü sıralarının daxili quruluşunda baş verən dəyişikliklər dərin və hərtərəfli xarakterizə etmək üçün müxtəlif göstəricilər (orta, modal və median gəlir, əhalinin gəlirlərinin desil əmsalı, kvartil kənarlaşma, kvartil variasiyanın nisbi göstəricisi və s.) hesablanılır və təhlil edilir.

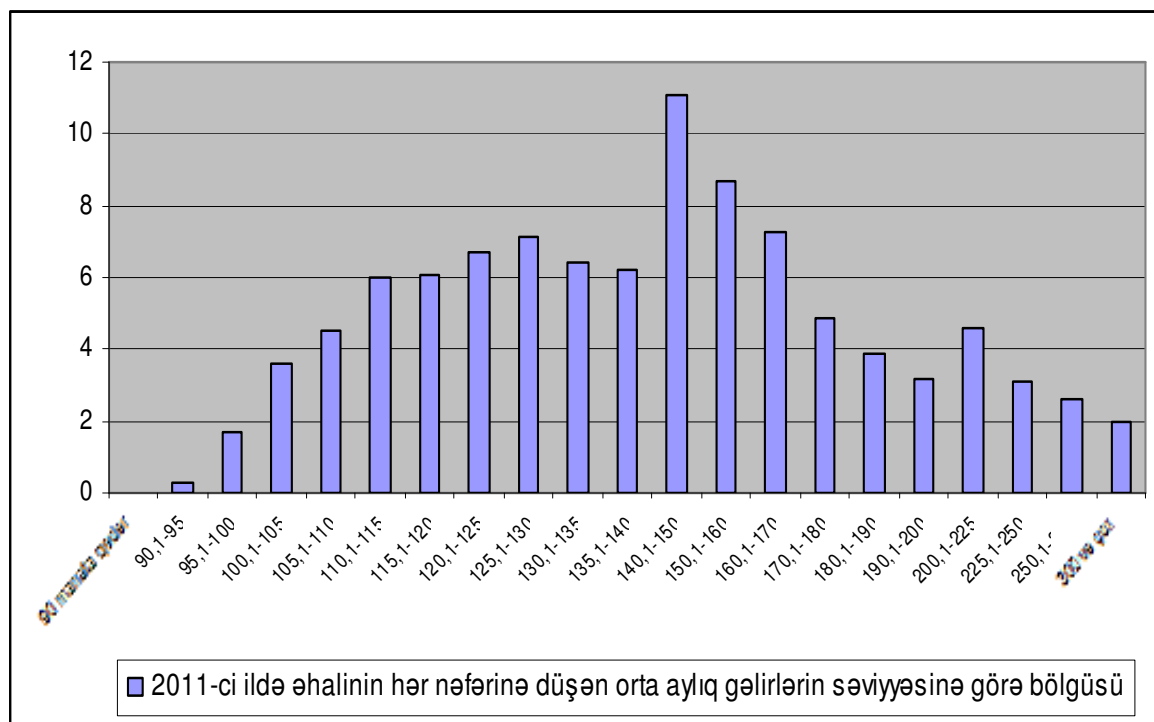
3 və 4 saylı histqram 2011 və 2014-cü illərdə əhalinin hər nəfərinə düşən orta aylıq gəlirlərin bölgüsünü əyani şəkildə əks etdirir (Şək.2.3 və 2.4).

4 saylı cədvəlin məlumatları ölkə əhalisinin ümumi gəlirinin orta aylıq səviyyəsinə görə bölgüsünün daxilində mühüm meyillərin olduğunu göstərir. Belə ki, 2011-ci ildə əhalinin 84.4%-nin aylıq pul gəlirlərinin səviyyəsi 180 manatla 190 manat arasında olmuşdur. Bu da əhalinin 7745.4 min nəfəri deməkdir. Bu qrup üçün orta göstəricini 185 manat qəbul etsək, onda bu, bir işləyən üçün hesablanmış yaşayış minimumundan 76.2% çoxdur və orta aylıq əmək haqqının isə 41.6%-ə bərabərdir.

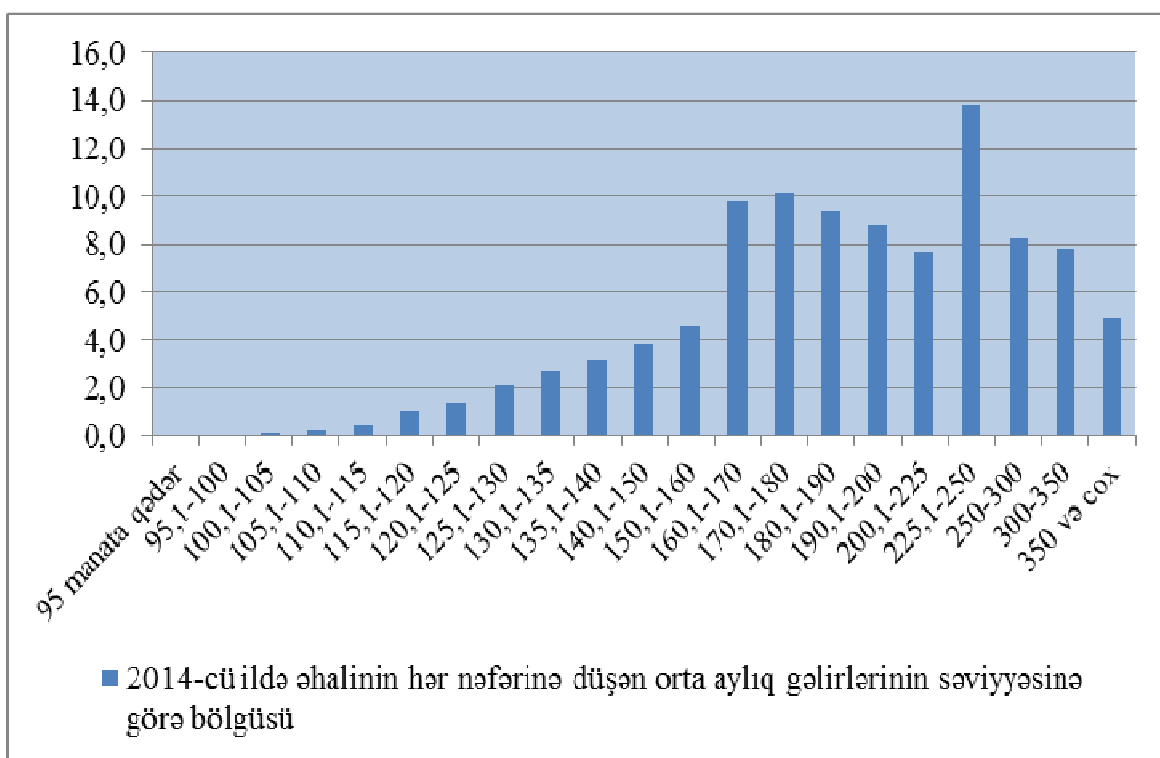
Ölkədə aparılan dinamik bazar islahatları, xüsusilə regionların sosial-iqtisadi inkişafı ilə bağlı davamlı və çeşidli proqramların həyata keçirilməsi nəticəsində əhalinin gəlirlərinin formalaşmasında digər gəlir mənbələrinin rolunu artırmış və artıq sonrakı illərin, yəni 2014-cü ilin gəlirlərinin bölgü sırasında müsbət meyillərin baş verməsinə gətirib çıxarmışdır. Belə ki, 2014-cü ildə ölkə

2011 və 2014-cü illərdə Azərbaycan Respublikasında əhalinin
hər nəfərinə düşən orta aylıq gəlirlərinin səviyyəsinə görə bölgüsü (19,20)

Aylıq pul gəlirlərinə görə əhalinin bölgüsü	Min nəfər	Kumulativ çəki	Fəizlə	Kumulativ çəki	Aylıq pul gəlirlərinə görə əhalinin bölgüsü	Min nəfər	Kumulativ çəki	Fəizlə	Kumulativ çəki
Cəmi əhali	9173.1	-	-	-	9535,1	-	-	-	-
o cümlədən hər nəfərə düşən gəlirlər, manat									
0-90	-	-	-	-	95 manata qədər	0.6	0.6	0.0	0.0
90.1-95.0	27.6	27.6	0.3	0.3	95.1-100.0	1.5	2.1	0.0	0.0
95.1-100.0	155.4	183.0	1.7	2.0	100.1-105.0	6.9	9.0	0.1	0.1
100.1-105.0	331.3	514.3	3.6	5.6	105.1-110.0	22.8	31.8	0.2	0.3
105.1-110.0	412.3	926.6	4.5	10.0	110.1-115.0	37.3	69.1	0.4	0.7
110.1-115.0	550.3	1476.9	6.0	16.0	115.1-120.0	91.6	160.7	1.0	1.7
115.1-120.0	561.4	2038.3	6.1	22.1	120.1-125.0	132.9	293.6	1.4	3.1
120.1-125.0	610.1	2648.4	6.7	28.8	125.1-130.0	201.6	495.2	2.1	5.2
125.1-130.0	649.6	3298.0	7.1	35.9	130.1-135.0	259.8	755.0	2.7	7.9
130.1-135.0	591.0	3889.0	6.4	42.3	135.1-140.0	307.9	1062.9	3.2	12.1
135.1-140.0	565.7	4454.7	6.2	48.5	140.1-150.0	361.0	1423.9	3.8	14.9
140.1-150.0	1013.7	5468.4	11.1	59.6	150.1-160.0	435.7	1859.6	4.6	19.5
150.1-160.0	800.6	6269.0	8.7	68.3	160.1-170.0	930.1	2789.7	9.8	29.3
160.1-170.0	666.0	6935.0	7.3	75.6	170.1-180.0	962.6	3752.3	10.1	39.4
170.1-180.0	452.3	7387.3	4.9	80.5	180.1-190.0	898.7	4651.0	9.4	48.8
180.1-190.0	358.1	7745.4	3.9	84.4	190.1-200.0	837.3	5488.3	8.8	57.6
190.1-200.0	294.8	8040.2	3.2	87.6	200.1-225.0	734.4	6222.7	7.7	65.3
200.1-225.0	427.8	8468.0	4.6	92.2	225.1-250.0	1320.1	7542.8	13.8	79.1
225.1-250.0	280.5	8748.5	3.1	95.3	250 -300.0	786.2	8329.0	8.2	87.3
250 -300.0	244.4	8992.9	2.6	97.9	300.0 -350.0	738.5	9067.5	7.8	95.1
300 və çox	180.2	9173.1	2.1	100.0	350 və çox	467.6	9535.1	4.9	100.0



Şəkil 2.3. 2011-ci ildə Azərbaycan Respublikasında əhalinin hər nəfərinə düşən orta aylıq gəlirlərinin səviyyəsinə görə bölgüsü, %



Şəkil 2.4. 2014-cü ildə Azərbaycan Respublikasında əhalinin hər nəfərinə düşən orta aylıq gəlirlərinin səviyyəsinə görə bölgüsü, %

əhalisinin 65.3%-nin aylıq pul gəliri 190 manatla 200 manat arasında tərəddüd edilmişdir. Bununla yanaşı əhalinin 87.3%-nin aylıq pul gəlirləri 225-250 manat arasında olmuşdur. Bu qrup üçün orta gəlirin 237.5 manat olmuşdur ki, bu da yaşayış minimumundan 2.3 dəfə çox və orta aylıq əmək haqqının isə 53.4% - nə bərabərdir.

Gəlirlərin difrensasiyasını qiymətləndirmək üçün analitik-statistik göstəricilərin, yəni bölgünün quruluşunu özündə əks etdirən müxtəlif göstəricilərin hesablanması və təhlil edilməsi lazımdır. Həmin göstəricilərin vasitəsilə statistik bölgü sırasını 4 (kvartillər) və 10 (desillər) bərabər hissəyə ayıraraq daha ətraflı öyrənmək və həmin hissələr arasındakı kənarlaşmaların səviyyəsini qiymətləndirmək mümkündür. (kvartillər, desillər) araşdıraq. 4 sayılı cədvəlin məlumatları əsasında 2014-cü il üzrə verilmiş statistik bölgü sırasını dörd bərabər hissəyə bölən kvartil və onların kənarlaşması dərəcəsini xarakterizə edən göstəriciləri hesablayaq.

2014-cü il üçün birinci, ikinci və üçüncü kvartillər:

$$Q_1 = X_{Q_1} + i_{Q_1} \cdot \frac{\sum f + 1}{4} - S_{Q_1} = 160.1 + 9.9 \frac{2384.0 - 1859.6}{930.1} = 165.7 \text{ manat}$$

İkinci kvartil bölgü sırasını iki bərabər hissəyə bölən medianaya bərabərdir:

$$Q_2 = M_E = X_{Q_2} + i_{Q_2} \cdot \frac{\sum f + 1}{2} - S_{Q_2} = 190.1 + 9.9 \frac{4768.1 - 4651.0}{837.3} = 191.5 \text{ manat}$$

$$Q_3 = X_{Q_3} + i_{Q_3} \cdot \frac{3 \cdot \sum f + 1}{4} - S_{Q_3} = 225.1 + 24.9 \frac{7151.6 - 6222.7}{1320.1} = 242.6 \text{ manat}$$

təşkil edəcəkdir.

Hesablamanın nəticələrindən görünür ki, 2014-cü ildə əhalinin 25%-nin adambaşına ümumi gəlirinin orta aylıq səviyyəsi 165.7 manatdan az, 25%-nin 165.7-191.5 manat arasında, 25%-nin 191.5-242.6 manat arasında, qalan 25%-nin isə ümumi gəlirinin orta aylıq səviyyəsi 242.6 manatdan çox olmuşdur. Əhalinin yarısının adambaşına ümumi gəlirinin orta aylıq səviyyəsi 191.5 manatdan az, yarısının ki, isə ondan çox təşkil etmişdir.

Bu dövrdə kvartil kənarlaşma, kvartil variasiyanın nisbi göstəriciləri və kvartil əmsal:

$$\Delta Q = \frac{Q_3 - Q_1}{2} = \frac{242.6 - 165.7}{2} = 38.5 \text{ manat,}$$

$$K_Q = \frac{\Delta Q}{M_E} \cdot 100 = \frac{38.5}{165.7} \cdot 100 = 23.2\% ,$$

$$K_d = \frac{Q_3}{Q_1} = \frac{242.6}{165.7} = 1.46 \text{ və yaxud } 146\%$$

təşkil edir.

Göründüyü kimi 2014-cü ildə 25% ən varlı əhalinin adambaşına ümumi gəlirinin orta aylıq səviyyəsi 25% ən kasıb əhalinin adambaşına ümumi gəlirinin orta aylıq səviyyəsindən 46% çox olmuşdur.

2014-cü ildə Azərbaycanda adambaşına düşən pul gəlirləri üzrə əhalinin bölgü sırasının moda göstəricisi,

$$M_0 = x_0 + i \frac{f_2 - f_1}{(f_2 - f_1) + (f_2 - f_3)} = 225.1 + 24.9 \frac{1320.1 - 734.4}{(1320.1 - 734.4) + (1320.1 - 786.2)} = 238.1$$

manat təşkil etmişdir. Bu o deməkdir ki, həmin ildə əhalidə ən çox rast gəlinən gəlir səviyyəsi 238.1 manat olmuşdur.

Tədqiq edilən digər dövr, yəni 2011-ci il üçün kvartil göstəriciləri və onların kənarlaşmasını xarakterizə edən göstəriciləri hesablayaq.

2011-ci il üçün birinci, ikinci və üçüncü kvartillər:

$$Q_1 = X_{Q_1} + i_{Q_1} \cdot \frac{\frac{\sum f + 1}{4} - S_{Q_1}}{f_{Q_1}} = 120.1 + 4.9 \frac{2293.525 - 2038.3}{610.1} = 165.7 \text{ manat}$$

$$Q_2 = M_E = X_{Q_2} + i_{Q_2} \cdot \frac{\frac{\sum f + 1}{2} - S_{Q_2}}{f_{Q_2}} = 140.1 + 9.9 \frac{4587.05 - 4454.7}{1013.7} = 141.4 \text{ manat}$$

$$Q_3 = X_{Q_3} + i_{Q_3} \cdot \frac{\frac{3 \cdot \sum f + 1}{4} - S_{Q_3}}{f_{Q_3}} = 160.1 + 9.9 \frac{6880.575 - 6269.0}{666.0} = 169.2 \text{ manat}$$

təşkil edər.

Hesbalamanın nəticələrindən görünür ki, 2011-ci ildə əhalinin 25%-nin hər nəfərinə düşən ümumi gəlirin orta aylıq səviyyəsi 122.1 manatdan az, 25%-nin 122.1-141.4 manat arasında, 25%-nin 141.4-169.2 manat arasında, qalan 25%-nin isə ümumi gəlirinin orta aylıq səviyyəsi 169.2 manatdan çox olmuşdur. Əhalinin yarısının hər nəfərinə düşən ümumi gəlirinin orta aylıq səviyyəsi 141.4 manatdan az olmuşdur.

Bu ildə kvartil kənarlaşma, kvartil variasiyanın nisbi göstəricilərin və kvartil əmsal:

$$\Delta Q = \frac{Q_3 - Q_1}{2} = \frac{169.2 - 122.1}{2} = 23.6 \text{ min manat,}$$

$$K_Q = \frac{\Delta Q}{M_E} \cdot 100 = \frac{23.6}{141.4} \cdot 100 = 16.7\%$$

$$K_d = \frac{Q_3}{Q_1} = \frac{169.2}{122.1} = 1,39 \text{ və ya } 139\% \text{ təşkil edir.}$$

Hesablamanın nəticələrindən görüldüyü kimi 2011-ci ildə 25% ən varlı əhalinin adambaşına ümumi gəlirin orta aylıq səviyyəsi 25% ən kasıb əhalinin adambaşına ümumi gəlirinin orta aylıq səviyyəsindən 39% çox olmuşdur. Bununla yanaşı 2011-ci illə müqayisədə 2014 - cü ildə kvartil kənarlaşmanın nisbi göstəricisində artım müşahidə olunmuşdur.

2011-ci ildə Azərbaycanda hər nəfərə düşən pul gəlirləri üzrə əhalinin bölgü sırasının moda göstəricisi,

$$M_0 = x_0 + i \frac{f_2 - f_1}{(f_2 - f_1) + (f_2 - f_3)} = 140.1 + 9.9 \frac{1013.7 - 565.7}{(1013.7 - 565.7) + (1013.7 - 800.6)} = 146.8$$

manat təşkil edər. Yəni bu ildə əhalidə ən çox rast gəlinən gəlir səviyyəsi 146.8 manat olmuşdur.

Tədqiq edilən bölgü sıralarında müşahidə edilən diferensasiyanı daha dərin öyrənmək üçün onları 10 bərabər hissəyə bölməyə imkan verən desil göstəriciləri hesablayaq. Bunun üçün hər bir il üzrə aşağı (ən aşağı gəlir, birinci desil) və yuxarı (ən yüksək gəlir, doqquzuncu desil) desili tapaq.

Birinci desili hesablamak üçün sayın $\frac{1}{10}$ tezliyini tapmaq lazımdır. 4 sayılı cədvəlin məlumatlarından bu 2014-cü il üçün

$$\frac{\sum f}{10} = \frac{9535.1}{10} = 953.51 \quad \text{min nəfər təşkil edir.}$$

Kimilyativ tezlikdən görünür ki, bu tezlik 135.1-140.0 manat arasına düşür. Onda,

$$X_{d_1} = 135.1; i_{d_1} = 4.9; S_{d_{1-1}} = 755.0; f_{d_1} = 307.9 \quad \text{təşkil edər.}$$

Buradan ən aşağı gəlir:

$$d_1 = 135.1 + 4.9 \frac{953.51 - 755.00}{307.9} = 138.3 \quad \text{manat olar.}$$

Doqquzuncu desili hesablamak üçün sayın $\frac{9}{10}$ tezliyini tapmaq. Belə ki,

$$\frac{9 \cdot \sum f}{10} = \frac{9 \cdot 9535.1}{10} = 8581.6 \quad \text{təşkil edir.}$$

Kumulyativ tezlik sırasından görünür ki, bu tezliyə uyğun gələn variant 300-350 manat olandır. Buradan,

$$X_{d_9} = 300.1; i_{d_9} = 50; S_{d_{9-1}} = 8329.0; f_{d_9} = 738.5$$

olduğu məlumdur. Deməli, ən yuxarı gəlir,

$$d_9 = 300 + 50 \frac{8581.6 - 8329.0}{738.5} = 317.1 \quad \text{manat}$$

olacaqdır.

Hesablamanın nəticələrindən görünür ki, 2014-cü ildə hər nəfərə düşən pul gəlirlərinin orta aylıq səviyyəsinə görə əhalinin bölgü sırasında ən aşağı gəlir 138.3 manata, ən yuxarı gəlir isə 317.1 manata bərabər olmuşdur. Buradan bu ildə əhalinin gəlirlərinin diferensiasiyasının desil əmsalı

$$K_d = \frac{d_9}{d_1} = \frac{317.1}{138.3} = 2,3 \quad \text{dəfə}$$

təşkil edər.

Deməli, 2014-cü ildə 10% ən varlı əhalinin adambaşına ümumi gəlirinin orta aylıq səviyyəsi 10% ən kasıb əhalinin müvafiq göstəricisindən təxminən 2,3 dəfə fərqlənir.

İndi də 2011-ci il üçün bu göstəricilərin qiymətini hesablayaq. Belə ki, 4 sayılı cədvəlin məlumatlarından bu il üçün $\frac{1}{10}$ tezlik, $\frac{\sum f}{10} = \frac{9173.1}{10} = 917.31$ min nəfər təşkil edir. Kimilyativ tezlik sırasından görünür ki, bu tezlik 105.1-110.0 manat arasına düşür. Buradan

$$X_{d_1} = 105.1; i_{d_1} = 4.9; S_{d_{1-1}} = 514.3; f_{d_1} = 412.3$$

təşkil edir. Deməli, ən aşağı gəlir

$$d_1 = 105.1 + 4.9 \frac{917.31 - 514.3}{412.3} = 109.9 \text{ manat}$$

təşkil edəcəkdir.

Doqquzuncu desili hesablamaq üçün sayın $\frac{9}{10}$ tezliyini tapmaq. Belə ki,

$$\frac{9 \cdot \sum f}{10} = \frac{9 \cdot 9173.1}{10} = 8255.79$$

təşkil edir.

Kimilyativ tezlik sırasından bu tezliyin 200.1-225.0 manat qrupa düşdüyü aydın görünür. Buradan,

$$X_{d_9} = 200.1; i_{d_9} = 24.9; S_{d_{9-1}} = 8040.2; f_{d_9} = 427.8$$

olacaqdır. Deməli, ən yuxarı gəlir,

$$d_9 = 200.1 + 24.9 \frac{8255.79 - 8040.2}{427.8} = 212.6 \text{ manat}$$

təşkil edəcəkdir.

Buradan, 2011-ci ildə əhalinin gəlirlərinin diferensiasiyasının desil əmsalı:

$$K_9 = \frac{d_9}{d_1} = \frac{212.6}{109.9} = 1.93 \text{ yaxud } 193\%$$

olacaqdır.

2011 və 2014-cü illər üzrə Azərbaycanda adambaşına orta aylıq gəlirlərinin statistik bölgü sırasını xarakterizə edən göstəricilərin alınmış nəticələrini 5 sayılı cədvəldə verək (Cədvəl 2.5.).

Hesablamanın nəticələrini ümumi şəkildə özündə əks etdirən 5 sayılı cədvəlin məlumatlarından görünür ki, 2011-cı ilə nisbətən 2014-cü ildə əhalinin adambaşına orta aylıq gəlirlərinin bölgü sırasının statistik xarakteristikasında mühüm dəyişikliklər baş vermişdir.

Cədvəl 2.5.

2011 və 2014-cü illərdə Azərbaycan Respublikasında əhalinin hər nəfərinə düşən orta aylıq gəlirlərinin səviyyəsinə görə statistik bölgü sırasında müşahidə edilən kənarlaşmaları xarakterizə edən göstəricilərin dinamikası

Göstəricilər	2011	2014	2011-cı ilə nisbətən 2014-cü ildə kənarlaşma, %
Modal gəli, manat	146.8	238.1	162.2
Mediana gəlir, manat	141.4	191.5	135.4
Kvartil kənarlaşma, manat	23.6	38.5	163.1
Kvartil variasiyanın nisbi göstəricisi (%)	16.7	23.2	Artıb
Kvartil əmsal, %	139	146	Artıb
Desil əmsal, dəfə	1.93	2.3	Artıb

Belə ki, müqayisə edilən dövrdə modal gəlir 62.2% və mediana gəlir isə 35.4% artmışdır ki, bu da arzuolunan meyldir. Bunların fonunda müqayisə edilən dövrdə kvartil kənarlaşmanın 634.1% artması, 2011-cı illə müqayisədə 2014 - cü ildə birinci və üçüncü kvartillər arasındakı fərqin yüksəldiyini göstərir.

Araşdırma kvartil variasiyanın nisbi göstəricisinin, yəni üçüncü və birinci kvartillər arasındakı fərqin medianada tutduğu çəki 16.7%-dən 23.2% - ə yüksəldiyini göstərir ki, bu da arzuolunan meyl deyildir. Digər tərəfdən də 2011 - cı ilə nisbətən 2014 - cü ildə birinci və onuncu desil göstəricilərin nisbəti kimi çıxış edən desil əmsalın səviyyəsi də artmışdır. Bu da əhalinin adambaşına orta aylıq gəlirlərinin bölgüsündəki fərqlərdə artımın olduğunu deməyə əsas verir. Başqa sözlə desək, hesablanmış göstəricilərin nəticələri müqayisə edilən dövrdə əhalinin pul gəlirlərinin

bölgüsündəki qeyri-bərabərliyin qismən də olsa artdığını göstərir. Bu da ölkənin sosial-iqtisadi həyatında aparılacaq dəyişikliklərin təsirinin nəticəsidir. Odur ki, sosial siyasətin növbəti mərhələsində bunun nəzərə alınması vacibdir.

NƏTİCƏ

1. İqtisadi fəaliyyəti əks etdirən ən iri məlumat fondundan (resurslarından) biri statistik vahidlərin dövlət registridir. Bu registr təsərrüfat subyektləri haqqında məlumat əldə etmək üçün açıq sistemdir və məlumatların təhlükəsizliyi prinsipinə əsaslanır. Onun tərkibinə təşkilati-hüquqi və mülkiyyət formasından asılı olmayaraq bütün təsərrüfat vahidləri daxildir.

2. Statistik registr ölkə ərazisində iqtisadi siyahıyaalma da daxil olmaqla statistik müşahidələrin təşkili üçün əsas götürülür. Statistik registrə hüquqi şəxslərin və fərdi sahibkarların dövlət qeydiyyatı, hüquqi şəxsin filialları, nümayəndəlikləri, digər xüsusi bölmələri, onların yerli vahidləri, hüquqi şəxs yaratmadan fəaliyyət göstərən fərdi sahibkarlar (fiziki şəxslər) haqqında məlumatlar daxil edilir.

3. Seçmə metodunun təcübədə tətbiqi şərtləndirən əsas səbəbələrə aiddir:

-məlumatların toplanmasına yönəldilən xərclərin (seçmənin formalaşdırılması və planlaşdırılması xərcləri də daxildir) nisbətən böyük olmaması,

-nəticələrin əldə edilməsi operativliyi,

-nəticələrin yüksək etibarlılığı.

4. Seçmə tədqiqatının problemlərinə aşağıdakıları aid etmək olar:

- ümumi məcmunun sərhədinin müəyyən edilməsi;

- müşahidənin proqramının və təlimatının işlənilib hazırlanması,

- seçmənin aparılmasının əsaslarının müəyyən edilməsi (ümumi məcmu vahidlərinin siyahısı, onların yerləşdirilməsi haqqında məlumat və s.),

- xətanın yol verilən həcmnin və seçmənin həcmnin müəyyən edilməsi,

- seçmə müşahidəsinin növünün müəyyən edilməsi,

- müşahidənin aparılması müddətinin müəyyən edilməsi,

- seçmə müşahidəsini aparmaq üçün kadrlara tələbatın müəyyən edilməsi və onların hazırlanması,

- seçmə məlumatlarının dəqiqliyinin və etibarlılığının qiymətləndirilməsi və onların ümumi məcmuya yayılması qaydalarının müəyyən edilməsi.

5. Seçmə tədqiqatında əsas məsələlərdən biri də seçmə müşahidəsinin keyfiyyətidir. Seçmənin keyfiyyətini izləmək üçün bir sıra göstəricilərdən istifadə edilir. Seçmənin keyfiyyətinin ən mühüm göstəricisi standart xətdir və o aşağıdakı düsturla hesablanır:

$$S_e = \sqrt{\sigma^2/n}$$

Burada, σ^2 - seçmənin dispersiyasını, n - seçilmiş vahidlərin sayını göstərir. Seçmənin dispersiyası aşağıdakı düsturla hesablanır:

$$\sigma^2 = deff \cdot \frac{\sum_{i=1}^n (y_i - y_m)^2}{n}$$

Burada, y_i - i - ci ev təsərrüfatının əlamətinin kəmiyyətini,

y_m - ev təsərrüfatları üçün əlamətin orta qiymətini,

$deff$ - seçmə layihəsinin səmərəsini göstərir.

Seçmə müşahidəsinin keyfiyyəti standart xətanın limitindən (LSE), nisbi standart xətdən (RSE) və variasiya əmsalından (CV) asılı olaraq müəyyən olunur.

Standart xətanın limiti (aşağı və yuxarı hədləri) aşağıdakı düsturla tapılır.

$$LSE = t \cdot S_e$$

Həmin ifadədən istifadə etməklə orta kəmiyyətin aşağı (y_L) və yuxarı (y_U) qiymətləri tapılır.

$$Y_L = y_m - LSE ; Y_U = y_m + LSE$$

Beləliklə, seçmə metodu iqtisadi-statistik tədqiqatlarda geniş tətbiq imkanlarına malik olsada, onun təşkiliknin və aparılması mexanizminin, keyfiyyətinin qiymətləndirilməsinin, həmçinin nəticələrinin ümumi məcmuya yayıması metodikasının daimi təkmilləşdirməyə ehtiyacı vardır.

6. Ev təsərrüfatlarının gəlirləri müxtəlif mənbələrdən formalaşır. Ev təsərrüfatlarının hər nəfərinə düşən aylıq gəlirlərinin mühüm tərkib hissəsindən biri kimi əmək gəlirləri 2005-ci illə müqayisədə 2014-cü ildə 3.6 dəfə, 2013-cü ilə nisbətən isə 7.1% artmışdır. 2005-2014-cü illərdə əmək gəlirlərinin orta illik dəyişmə tempi 104.5% təşkil etmişdir.

Müqayisə edilən uyğun dövrdə aylıq gəlirlərinin tərkib hissəsi kimi çıxış edən sosial transferlər 2005 - ci ilə nisbətən 2014 - cü ildə 4.9 dəfə, 2013-cü illə müqayisədə 2014 - cü ildə 6.1% artmışdır. 2005-2014-cü illərdə sosial transferlərin həcmi ildə orta hesabla 5.1% artmışdır.

Təhlil edilən dövrdə bütün növ satışdan daxil olan gəlirlərin məbləğində davamlı artım müşahidə olunur. Belə ki, 2005-ci ilə nisbətən 2014-cü ildə bütün növ satışdan daxil olan gəlirlər təxminən 2.6 dəfə, 2013-cü illə müqayisədə isə 2.7% artmışdır. 2011-2014-cü illərdə bütün növ satışdan daxil olan gəlirlərin artımı ildə orta hesabla 1.7% təşkil etmişdir. Bu dövrdə müşahidə edilən əsas meyl əmək gəlirlərinin və sosial transferlərin payının artması, kənd təsərrüfatı məhsullarının və s. satışdan gəlirlərin və digər pul gəlirlərinin xüsusi çəkisinin azalmasıdır. Belə ki, 2005-cü ildə əmək gəlirləri ev təsərrüfatlarının aylıq ümumi gəlirlərinin 53.6%-ni təşkil etmişsə, 2010-cu ildə 59.8%, 2011-ci ildə 58.2%, 2012-ci ildə 58.0%, 2013-cü ildə 58.6%, 2014-cü ildə isə 59.1% olmuşdur.

7. 2011-cı ilə nisbətən 2014-cü ildə əhalinin adambaşına orta aylıq gəlirlərinin bölgü sırasının statistik xarakteristikasında mühüm dəyişikliklər baş vermişdir. Belə ki, müqayisə edilən dövrdə modal gəlir 62.2% və median gəlir isə 35.4% artmışdır ki, bu da arzuolunan meyldir. Bunların fonunda müqayisə edilən dövrdə kvartil kənarlaşmanın 634.1% artması, 2011-cı illə müqayisədə 2014 - cü ildə birinci və üçüncü kvartillər arasındakı fərqi yüksəldiyini göstərir. Araşdırma kvartil variasiyanın nisbi göstəricisinin, yəni üçüncü və birinci kvartillər arasındakı fərqi medianada tutduğu çəki 16.7%-dən 23.2% - ə yüksəldiyini göstərir ki, bu da arzuolunan meyl deyildir. Digər tərəfdən də 2011 - cı ilə nisbətən 2014 - cü ildə birinci və onuncu desil göstəricilərin nisbəti kimi çıxış edən desil əmsalın səviyyəsi də artmışdır. Bu da əhalinin adambaşına orta aylıq gəlirlərinin bölgüsündəki fərqlərdə artımın olduğunu deməyə əsas verir. Başqa sözlə desək, hesablanmış göstəricilərin nəticələri müqayisə edilən dövrdə əhalinin pul gəlirlərinin bölgüsündəki qeyri-bərabərliyin qismən də olsa artdığını göstərir. Bu da ölkənin sosial-iqtisadi həyatında aparıcı dəyişikliklərin təsirinin nəticəsidir. Odur ki, sosial siyasətin növbəti mərhələsində bunun nəzərə alınması vacibdir.

İSTİFADƏ EDİLMİŞ ƏDƏBİYYAT

1. Экономическая статистика. Учебник-3-е изд, перераб и доп. / Под ред проф. Ю.Н.Иванова, М, 2010
2. Курс социально-экономической статистики. Учебник для вузов, / Под ред. проф. М.Г.Назарова, М, 2012
3. Шмойлова Р.А.Теория статистики. Из-во: Финансы и статистика, 2013
4. Михок Г. Выборочный метод и статистическое оценивание. Из-во: Финансы и статистика. 1982
5. Ефимов В.В Статистические методы в управлении качеством, М, 2003
6. Статистические методы обработки результатов наблюдений. Под ред. Юсупова. М. 1984
7. Кучмаева О.В. Социальная статистика, М, 2009
8. Долгова В.Н. Статистика. (Микроэкономическая статистика), МГУ, М. 2009
9. Беляев Ю.К. Вероятностные методы выборочного контроля. Наука, М. 1975.
10. Организация государственной статистики в Российской Федерации - Госкомстат России, М. 2004
11. Дмитриева И.А., Лысенко С.Н. Общая теория статистики, Учебник Издательство: Вузовский, М.2009
12. Обследования домашних хозяйств в развивающихся странах и странах с переходной экономикой, ООН, Нью-Йорк 2005
13. Statistik regisrrin aktuallaşdırılması sistemi, ARDSK,Bakı 2004
14. Наси́ев S.M. Statistikanın ümumi nəzəriyyəsi.Dərslik. Bakı 2005
15. Azərbaycan Respublikasının Dövlət Statistika Komitəsi. Statistika üzrə əsas metodoloji göstrişlər, Bakı 2001
16. Yaqubov S.M., Sadiqov M.M., Əliyev Ə.İ. 1990-2000-ci illərdə Azərbaycan iqtisadiyyatı: inkişaf meyli, strategiyası və problemləri.

Monoqrafiya. Bakı 2001

17. Əliyev Ə.İ. Statistikanın nəzəriyyəsi. Bakı 2010
18. «İqtisadiyyat və həyat» jurnalı, № 3-6, 2009
19. Azərbaycanın statistik göstəriciləri. AzDSK, Bakı 2015
20. Azərbaycanın rəqəmlərdə. AzDSK, Bakı 2015
21. Вопросы статистики. НИЖ, №4, 2012, №11 2013
22. Вопросы статистики. НИЖ, №5, 2009, №9 2014
23. Yaqubov S.M., Əliyev Ə.İ. Statistika. Dərslik. Bakı 2015
24. Yaqubov S.M., Məmmədov A.C. Sosial-iqtisadi statistika. Dərslik. Bakı 2011
25. Gabbarova A.İ., Dünyamalıyeva V.R. Milli Hesablar Sistemi. Dərs vəsaiti. Bakı 2015
26. [www. stat.gov.az](http://www.stat.gov.az)
27. <http://epp.eurostat.ec>.

REFERAT

Mövzunun aktuallığı. Bazar iqtisadiyyatı şəratində əsaslandırılmış idarəetmə qərarlarının qəbul edilməsinin zəruri şərtlərindən biri əldə edilən informasiyanın operativliyi və onun keyfiyyətidir. Təcrübədə sosial-iqtisadi proseslər haqqında informasiya toplayarkən müxtəlif metolardan istifadə edilir. Statistik müşahidədə daha geniş tətbiq imkanlarına malik seçmə metoduna üstünlük verilir. Seçmə metodunun tətbiqi iqtisadi baxımdan səmərəlidir və öyrənilən obyekt haqqında informasiyanın toplanmasının operativliyini təmin edir. Qeyd etmək lazımdır ki, bu metodla əldə edilən informasiya ehtimallı xarakter daşdığından onun təcrübədə tətbiqində diqqətli olmaq çox vacibdir.

Ölkəmizdə statistikanın təkmilləşdirilməsi və beynəlxalq standartlara uyğunlaşdırılması statistik müşahidənin daha təkmil metodlarından, o cümlədən seçmə müşahidəsindən istifadə edilməsini zəruri etmişdir. Ölkənin sosial-iqtisadi həyatının bir sıra prosesləri haqqında məlumat toplayarkən bu metoddan geniş istifadə edilir. Bununla yanaşı bu metodun tətbiq dairəsinin daha da genişləndirilməsi üçün bir sıra problemlərin aradan qaldırılması vacibdir. Magistr dissertasiya işinin mövzusunun seçilməsi də bu qeyd edilənlərə əsaslanmışdır.

Magistr işinin **məqsədi** ev təsərrüfatlarının büdcəsinin seçmə metodu ilə öyrənilməsinin nəzəri və praktiki aspektlərini araşdırmaqdan ibarətdir.

Qarşıya qoyulmuş məqsədə müvafiq olaraq aşağıdakı **vəzifələrin** yerinə yetirilməsi zəruri hesab edilmişdir:

- seçmə statistik müşahidənin aparılmasının əsası kimi çıxış edən statistik registrin mahiyyətini araşdırmaq;
- statistik registrlərin qarşılıqlı əlaqələrinə dair beynəlxalq təcrübəni öyrənmək;
- Azərbaycanda statistik registrlərin aparılması və onun statistik vahidlərin Dövlət registri ilə qarşılıqlı əlaqəsini araşdırmaq;

- seçmə müşahidəsinin növlərini araşdırmaq və onların xüsusiyyətlərini müəyyənləşdirmək;

- seçmə müşahidəsinin üstünlüyünü və təcrübədə tətbiqi səbəblərini müəyyənləşdirmək;

- Azərbaycanda ev təsərrüfatlarının büdcəsinin seçmə metodu ilə öyrənilməsi təcrübəsini araşdırmaq;

- seçmə müşahidənin məlumatları əsasında ev təsərrüfatlarının gəlir və xərclərinin həcmi, səviyyəsini, quruluşunu və dinamikasını statistik təhlil etmək.

Tədqiqatın **obyekti** Azərbaycan Respublikasının ev təsərrüfatlarıdır.

Tədqiqatın **predmetni** Azərbaycan Respublikasında ev təsərrüfatlarının büdcəsinin kəmiyyət və keyfiyyət tərəfləri təşkil edir.

Tədqiqatın nəzəri və metodoloji əsasını ev təsərrüfatları büdcəsinin tədqiqi sahəsində Azərbaycan Respublikası Dövlət Statistika Komitəsinin və əlaqədar beynəlxalq qurumların metodoloji sənədləri, habelə ev təsərrüfatları büdcəsinin aspektlərinin statistik qiymətləndirilməsi məsələlərini tədqiq edən iqtisadçı alimlərinin elmi əsərləri təşkil edir.

Ev təsərrüfatlarının gəlir və xərclərinin tədqiqinin **informasiya bazasını** Azərbaycan Respublikası Dövlət Statistika Komitəsinin illik məcmuələri, ev təsərrüfatlarının xüsusi seçmə tədqiqatlarının materialları və s. təşkil edir.

Tədqiqat prosesində seçmə, dinamika sıralarının təhlili, orta və nisbi kəmiyyətlər, qrafik və s. kimi statistik metodlardan istifadə edilmişdir.

Tədqiqatın elmi yeniliyi aşağıdakılardan ibarətdir:

- iqtisadiyyatın mühüm sektoru kimi ev təsərrüfatının yeri və rolu müəyyənləşdirilmişdir,

- statistik registirlərin seçmə müşahidəsinin həyata keçirilməsinin əsasını təşkil etməsi əsaslandırılmışdır,

- statistik registirlərin qarşılıqlı əlaqəsi, bu sahədəki dünya təcrübəsi araşdırılmış və onun Azərbaycanda aparılması xüsusiyyətləri müəyyənləşdirilmişdir,

- ev təsərrüfatlarının seçmə tədqiqatında yaranan xətanın mənbələri araşdırılmış və onun qiymətləndirilməsi metodikası verilmişdir,

- ev təsərrüfatlarının tədqiqi nəticələrinin statistik təhlilinin istiqamətləri müəyyənləşdirilmişdir,

-seçmə metodu ilə əldə edilən informasiya əsasında Azərbaycanda ev təsərrüfatlarının büdcəsi bu və ya digər aspektdən statistik qiymətləndirilmişdir.

Magistr dissertasiyanın quruluşu və həcmi. Dissertasiya giriş,iki fəsil, nəticə və istifadə edilmiş ədəbiyyat siyahısından ibarətdir. Onun ümumi həcmi 78 səhifədir. İşdə 5 cədvəl, 4 qrafik və 3 sxem verilmişdir. İstifadə olunmuş ədəbiyyat siyahısında 27 adda ədəbiyyat adı vardır.

Girişdə mövzunun aktuallığı əsaslandırılmış, məqsəd və vəzifələri müəyyənləşdirilmiş, elmi yeniliyi və praktiki əhəmiyyəti formalaşdırılmış, informasiya bazası və işin strukturu haqqında məlumat verilmişdir.

Birinci fəsildə ev təsərrüfatlarının seçmə metodu ilə tədqiqinin nəzəri-metodoloji əsasları, statistik registr, onun beynəlxalq təcrübəsi və Azərbaycanda tətbiqi xüsusiyyətləri, seçmə müşahidəsinin növləri və onların xüsusiyyətləri geniş tədqiq edilmişdir.

Birinci fəsildəki araşdırmalardan bu nəticəyə gəlmək olar ki, mülli hesablar sisteminin mühüm sektoru kimi ev təsərrüfatlarının büdcəsinin tədqiqi nəticələrindən bir çox məsələlərin həllində, o cümlədən əhaliyə kompensasiya ödəmələrinin həcmi-nin müəyyən edilməsində, gəlirlərin indeksləşdirilməsi mexanizminin işlənilib hazırlanmasında, yaşayış minimumunun və minimum əmək haqqının, pensiya və yardımların elmi cəhətdən əsaslandırılmış həcmi-nin hesablanması, sosial proqram tədbirlərinin işlənilib hazırlanmasında istifadə etmək lazımdır.

Dissertasiya işinin ikinci fəsilində seçmə müşahidəsinin təcrübədə tətbiqi səbəbləri şərh edilmiş, seçmə tədqiqatında yaranan xətanın statistik qiymətləndirilməsi həyata keçirilmiş, ev təsərrüfatlarının müəyinə nəticələrinin statistik təhlilinin əsas istiqamətləri verilmiş, habelə Azərbaycan Respublikasında ev təsərrüfatlarının gəlirlərinin səviyyə və dinamikasının statistik təhlili aparılmışdır.

Gəlirlərin difrensiasiyasını qiymətləndirmək üçün analitik-statistik göstəricilərin, yəni bölgünün quruluşunu özündə əks etdirən müxtəlif göstəricilərin hesablanması və təhlil edilməsi zəruridir. Həmin göstəricilərin vasitəsilə müəllif,

statistik bölgü sırasını 4 (kvartillər) və 10 (desillər) bərabər hissəyə ayırıb daha ətraflı öyrənmiş və həmin hissələr arasındakı kənarlaşmaların səviyyəsinin statistik qiymətləndirməsini həyata keçirmişdir.

Dissertasiya işinin sonunda tədqiqatdan irəli gələn əhəmiyyətli nəticə və təkliflər formalaşdırılmışdır.

РЕЗЮМЕ

Диссертационная работа состоит из введения, двух глав, заключения и списка использованной литературы.

В первой главе рассматриваются теоретико-методологические основы исследования домашних хозяйств выборочным методом, статистический регистр, его международная практика и особенности применения в Азербайджане, а также исследуются виды и особенности выборочного наблюдения.

Во второй главе даются основные направления статистического анализа результатов обследования домашних хозяйств, а также анализируются уровень и динамика доходов домашних хозяйств в Азербайджанской Республике.

В заключении сформированы выводы и предложения, имеющие определенное практическое значение.

SUMMARY

The thesis consists of an introduction, two chapters, conclusion and bibliography.

The first chapter deals with the theoretical and methodological foundations of the study of household sampling method, statistical register, its international practice and especially the use in Azerbaijan, as well as examines the types and characteristics of selective observation.

The second chapter is devoted to the main directions of the statistical analysis of the results of the survey Home Use farms as well as analyzes the level and dynamics of household income in the Republic of Azerbaijan.

In conclusion formulated conclusions and proposals with a certain practical significance.