

**AZƏRBAYCAN RESPUBLİKASI TƏHSİL NAZİRLİYİ  
AZƏRBAYCAN DÖVLƏT İQTİSAD UNİVERSİTETİ  
MAGİSTRATURA MƏRKƏZİ**

*Əlyazması hüququnda*

**Nuruzadə Səbinə Canoğlu qızının**

**“Geyimin bədii layihələndirilməsində yaradıcılıq prosesinin əsas mərhələlərinin tədqiqi ”  
mövzusunda**

**MAGİSTR DİSSERTASIYASI**

**Ixtisasın şifri və adı:**

**060321 - “Dizayn”**

**Ixtisaslaşma:**

**“Dizayn və texniki estetika”**

**Elmi rəhbər:**

**f.ü.f.d. N.N.Abbasov**

**Magistr proqramının rəhbəri:**

**f.ü.f.d. N.N.Abbasov**

**Kafedra müdiri: s.ü.f.d. L.H.Məmmədova**

**BAKI – 2018**

# M Ü N D Ə R İ C A T

	Səh.
<b>GİRİŞ.....</b>	<b>4</b>
<b>FƏSİL I. BƏDİİ LAYİHƏLƏNDİRMƏ PROSESİNİN XARAKTERİSTİKASI.</b>	
<b>1.1. "Bədii layihələndirmə" anlayışının müəyyən edilməsi.....</b>	<b>9</b>
<b>1.2. Geyimin formasının təhlili.....</b>	<b>13</b>
<b>1.3. Rəng geyimin formasının xüsusiyyəti kimi.....</b>	<b>19</b>
<b>FƏSİL II. GEYİMİN FORMASININ HARMONİK TƏŞKİLİNDƏ KOMPOZİSİYA BİR VASİTƏ KİMİ.</b>	
<b>2.1. Kompozisiyanın əsas kateqoriyaları.....</b>	<b>27</b>
<b>2.2. Geyimin hissələri arasında əlaqəyə kompozisiya vasitələrinin təsiri.....</b>	<b>31</b>
<b>2.3. Geyimin bədii tərtibatında ornamental kompozisiyaların mahiyyəti.....</b>	<b>36</b>
<b>FƏSİL III. GEYİMİN FORMAYARANMASINDA BƏDİİ SİSTEMLƏR.</b>	
<b>3.1. "Bədii sistem" anlayışının müəyyən edilməsi.....</b>	<b>43</b>
<b>3.2. Bədii sistemdə moda kolleksiyası yaratma prosesi.....</b>	<b>49</b>
<b>3.3. Bədii sistemlərdə vizual qavranmanın qanunauyğunluqları.....</b>	<b>57</b>
<b>NƏTİCƏ VƏ TƏKLİFLƏR.....</b>	<b>63</b>
<b>İSTİFADƏ OLUNMUŞ ƏDƏBİYYAT SİYAHISI.....</b>	<b>65</b>
<b>ƏLAVƏLƏR.....</b>	<b>67</b>
<b>XÜLASƏ.....</b>	<b>74</b>
<b>PEZIOME.....</b>	<b>75</b>
<b>SUMMARY.....</b>	<b>76</b>

## GİRİŞ

Dizayn insan fəaliyyətinin ən dəbdə olan –ultramüasir, eyni zamanda hələlik tam anlaşılmayan fəaliyyət növlərindən biridir. Dəb sənayesi müasir dövrün məhsuludur. XIX əsrin ortalarına qədər dəbi ayrı-ayrı şəxslər üçün xüsusi dərzilər tərəfindən hazırlanmış geyimlər təşkil edirdi. XX əsrin əvvəllərindən başlayaraq yeni texnologiyaların, məsələn, tikiş maşınlarının meydana gəlməsi ilə əlaqədar olaraq, eyni zamanda kapitalizmin və istehsalın fabrik sisteminin inkişafı ilə əlaqədar geyim kütləvi şəkildə standart ölçüdə hazırlanır və müəyyən olunmuş qiymətə satılırdı.

Baxmayaraq ki dəb sənayesi ilk olaraq Avropa və Amerikada inkişaf etmişdi bu gün artıq o yüksək şəkildə qloballaşmış beynəlxalq sənayedir. Bunu onunla izah etmək olar ki, artıq bu gün hər hansı bir geyim növü bir ölkədə dizanlaşdırılır, başqa bir ölkədə istehsal olunur və dünya miqyasında satışa çıxarılır. Misal üçün, Amerikanın məşhur dəb şirkəti parçanı Çindən idxal edə bilər, geyimlərin hazırlanması Vyetnamda davam etdirilə, İtaliyada sona çatdırıla bilər. Nəticədə hazır dəb nümunələri pərakəndə satış məqsədilə Birləşmiş Ştatlara çatdırılır.

Geyim dəbi - nisbətən qısa vaxt ərzində geyim forma və nümunələrin dəyişkənliyi sayılır. “Dəbli geyinmiş” ifadəsi XVII əsrdən bu günədək istifadə olunur. Məhz o zamandan Fransız geyim dəbi bütün avropa ölkələrinə nümunə olur. İncəsənət nöqtəyi nəzərindən, bir obraz yaratmaq üçün müxtəlif elementləri (saç üslubu, geyim materialları, stil, rəng, aksesuarlar) özündə birləşdirdiyi üçün, Dəb konseptual sənətə daha yaxındır. Geyim dəbi, bədən növünü vizual dominant ideallara yaraşdırma ilə bağlıdır. Məsələn Avropada gənc qızların bədənləri korset vasitəsi ilə deformasiya olunurdu. Geyimdə krinolindən istifadə ləyaqət və sosial statusu vurğulayardı. Şleyf və ya paltarın üslubu müəyyən bir səviyyəyə aid olmanın göstəricisi idi. Yüksək moda (fr. Haute Couture ) hərfi “Tikişin yüksək məharəti” kimi tərcümə olunur və yüksək keyfiyyətli və buna uyğun qiymətə malik individual geyim hazırlanmasıdır.

Tarixən Paris hər zaman Yüksək dəbin paytaxtı hesab olunub. 1858-ci ildə burada ingilis mənşəli Çarlz Yort özünün ilk Moda Evini və sonra “Yüksək Moda Sindikati” (fr. Chambre syndicale de la haute couture parisienne) yaradır. Sindikat cəmiyyətin yüksək təbəqələrini və kübar nümayəndələrinə qulluq edən Moda Evlərini birləşdirirdi. Dəb - həyatın və ya mədəniyyətin müəyyən sahəsində qəbul olunmuş tərzin müvəqqəti hökmranlığıdır.

Dəb anlayışı əksər hallarda tez keçiciliklə əvəz olunur. Müəyyən bir müddət ərzində cəmiyyətdə məşhur üslub və ya geyim, fikir, davranış, etiket, həyat tərz, incəsənət, ədəbiyyat, mətbəx, memarlıq, əyləncə növü, və s. göstərə bilər. Moda anlayışı həmçinin cari dövrə aid insan bədən növünü də əks etdirir (məsələn, qədimdə dolu bədən formaları daha gözəl hesab olunurdu, XXI əsrin əvvəllərində isə incə bədənli insanlar gözəl sayılırdı).

Dəbin səciyyəvi cəhətlərini görə bilmək bacarığı geyim layihələndirilməsi sahəsində hər bir mütəxəssisin labüd keyfiyyətidir. Hər hansı bir məmulatın dəbə uyğun olması görmə hissi əsasında qiymətləndirilir. Görmə hissi, öz növbəsində əşyanın forma qavrayışından əmələ gəlir. Beləliklə, forma geyimin ən mühüm xüsusiyyətlərindən biridir. Geyimin forması deyərkən onun insan bədənində (istismar prosesində), yaxud manekendə əmələ gətirdiyi həcm – məkan səthi başa düşülür .

Geyimin layihələndirilməsi təcrübəsində geyimin daxili və xarici forması nəzərdən keçirilir. Nazik materiallardan hazırlanan birqatlı geyimdə (alt paltar, paltar) geyimin iç forması üst formasına uyğun gəlir. Çoxqatlı geyimdə daxili və xarici səth arasında bir neçə material qatı yerləşir: astar, formadayanıqlı və qızdırıcı ara qatlar, əsas parça. Bu zaman geyimin üst ölçüləri iç ölçülərdən böyük olur, geyim paketinin qalınlığı daxili və xarici formaların uyğunsuzluq dərəcəsini müəyyənləşdirir. Daxili forma əsasən geyimin keyfiyyətinə nəzarət etmək üçün nəzərdə tutulan manekenləri layihələndirərkən nəzərdən keçirilir.

Geyim layihəsi hazırlanarkən onun xarici forması, yəni zahiri görünüşü nəzərdən keçirilir. Formanın xüsusiyyətləri onu təşkil edən hissələrin xüsusiyyətlərindən formalaşır[1]. Ona görə də bütövlükdə formanın

xüsusiyyətlərindən və onun elementlərinin xüsusiyyətlərindən danışılır. Geyim forması funksional (əsas, əlavə) və dekorativ hissələrdən (elementlərdən) ibarətdir. Formanın əsas, funksional hissələri geyimin tipini müəyyən edir. Onlar bu tip geyimin öz funksiyalarını yerinə yetirməsi üçün zəruridir. Məsələn, qış geyiminin əsas funksiyası soyuqdan müdafiədir. Ona görə də belə geyimin funksionallığı müdafiə xüsusiyyətlərinin səviyyəsi ilə qiymətləndirilir. Palto və kürkdə müdafiə xüsusiyyətlərini bədən və qol təmin edir. Formanın əlavə funksional hissələri geyimin funksiyalarını və kompozisiyasını tamamlayır, mürəkkəbləşdirir və genişləndirir. Bu tip geyim üçün, məsələn, paltarda qol və yaxalıq zəruri deyil. Formanın dekorativ hissələri onun kompozisiyasını və səthini mürəkkəbləşdirir (büzmələr, valanlar).

Ümumi kompozisiya və texniki həll vasitəsilə bir–biri ilə bağlı olan formanın həndəsi məkan elementlərinin (hissələrinin) cəmi formanın quruluşu adlanır. Müxtəlif tədqiqatçılar tərəfindən yerinə yetirilmiş forma quruluşunun təhlili göstərdi ki, formanın əsas və əlavə hissələri arasında davamlı əlaqə yoxdur. Onların münasibəti təzad, çalar və oxşarlıq prinsipi üzərində qurulur. Formanı kompozisiya qanunlarına riayət etmək şərti ilə istənilən struktur elementlərindən tərtib etmək olar. Geyimin forma xarakteristikasında məmulatın həcm–məkan kompozisiyasının xüsusiyyətləri və onun səthinin dekorativ tərtibatının xassələri (materialların, rəng, faktura, rəsmi) nəzərə alınır. Geyimin həcm–məkan kompozisiyası konstruktiv dayaq kimi insan bədəninin quruluşuna tabedir. Forma səthinin dekorativ tərtibatı insanın zahirinin rəng tipinə uyğun olmalıdır. Bundan əlavə, geyimin formasına geyimin təyinatı və görünüşü, ona olan istehlak və texniki–iqtisadi tələblər, materialın fiziki–mexaniki xüsusiyyətləri, dəb və digər amillər təsir edir. Həndəsi görünüş, forma xətləri, səthin görünüşü, ölçü və kütlə, əsas və bəzək materiallarının xüsusiyyətləri, işıq – kölgə formanın bütövlükdə və onun hissələrinin əsas xarakteristikalarıdır.

**Mövzunun aktuallığı.** Müasir dünyada baş verən qlobal transformasiya prosesləri insanın maddi-estetik mühitinin yaradılması sahəsinə, insanın dünyagörüşünə, metodologiyaya, mədəniyyətə, elmə və təhsilə təsir göstərərək

yeni konseptual yanaşmaları şərtləndirir. Bütün bunlar geyim dizaynı sənətində öz ifadəsini tapır. Bu gün artıq tam əminliklə demək mümkündür ki, geyimin bədii layihələndirilməsi prosesi insan fəaliyyətinin estetik ölçülərdə keyfiyyətə yeni sənət yaradan çoxölçülü və mürəkkəb strukturlu, özünün təkrarsızlığı və unikalılığı ilə seçilən sahəsidir. Geyimlərdən zövq almağa meyilli olan müasir insan dəb aləmi ilə təmasda olarkən estetik meyarlara üstünlük verir. Bu baxımdan geyimin bədii layihələndirilməsində yaradıcılıq prosesinin tədqiq edilməsi dəb aləmində mühüm nailiyyətlər əldə edilməsinə şərait yarada bilər. Qeyd olunan bu məsələlər dissertasiya işinin aktuallığını təsdiqləyir.

**İşin məqsəd və vəzifələri.** Dissertasiya işinin başlıca məqsədi geyimin bədii layihələndirməsində qarşıya qoyulan tələbləri araşdırmaq, eləcə də yaradıcılıq prosesinin bütün çalarlarda şərhini vermək, bədii layihələndirmənin dəb aləmində yerini və rolunu nəzərə almaqla onun ən effektiv üsulla işlənilib hazırlanmasını tədqiq etməkdir. Məqsəd tikiş sənayesində müasir texnologiyalara əsaslanaraq əhalinin zövqlərini öyrənilib və qabaqlayıb funksional bir məhsul ərsəyə gətirməkdir. Bu məqsədləri həyata keçirmək üçün aşağıdakı vəzifələrin yerinə yetirilməsi məqbul sayıla bilər: Bədii layihələndirmə prosesinin xarakteristikasının mahiyyətini açmaq, bundan başqa geyimin formasının harmonik təşkilində kompozisiyanın əsas kateqoriyalarının əhəmiyyətini göstərmək, eyni zamanda geyimin formayaranmasında bədii sistemlərin mahiyyətini və vizual qavranmanın qanunauyğunluqlarını geyimlərin bədii layihələndirilməsi prosesində tətbiq etmək vəzifəsi qarşıya qoyulur.

**Tədqiqatın obyektı.** Tədqiqatda geyimlərin formayaranmasında yaradıcılıq prosesinə əsasən müraciət edilmiş, layihələndirilmədə bədii-estetik mədəniyyətin formalaşma prinsipləri, müasir fəaliyyət sahələrinin mərhələləri təhlil edilmişdir.

**Tədqiqatın metodu.** Dissertasiya işində sistemli təhlil prinsiplərinə üstünlük verilmişdir. Dissertasiya işi yerinə yetirilərkən geyimin bədii layihələndirmə prosesinin kompleks metodlarına, geyim sahəsində mövcud nəzəri konsepsiyalara və geyim dizaynına həsr olunmuş tədqiqat işlərinə istinad edilmişdir.

**Elmi yenilik.** Geyim dizaynında yaradıcılıq prosesi sistemli şəkildə araşdırılmış, geyimin bədii tərtibatında ornamental kompozisiyaların mahiyyəti açıqlanmış, geyim dizaynı yaradıcılığının estetikləşdirilməsinin aktual problemləri tədqiq edilmişdir.

**İşin təcrübi əhəmiyyəti.** Tədqiqatın nəticələrindən geyim sənayesində dizaynerlər istifadə edə bilərlər. Bu gün elmin, texniki tərəqqinin bədii praktikaya bəxş etdiyi materiallar və onların işlənməsi estetik cəhətdən hələ dəyərinə mənimsənilməmişdir. Bu kontekstdə araşdırılan problemlər gələcəkdə geyim dizaynı üzrə tədqiqatlar üçün stimül rolunu oynaya bilər. Hesab edirik ki, araşdırmanın bəzi nəticələrindən geyim dizaynının təhsili prosesində istifadə etmək mümkündür.

**İşin strukturu.** Magistr dissertasiyası 3 fəsildən, nəticə və təkliflərdən ibarət olmaqla, işin yazılmasında 25 adda ədəbiyyat mənbələrindən istifadə edilmişdir. Dissertasiya işi kompüterdə yazılmış 76 səhifədən, və 6 şəkildən ibarətdir.

# FƏSİL I. BƏDİİ LAYİHƏLƏNDİRMƏ PROSESİNİN XARAKTERİSTİKASI

## 1.1. "Bədii layihələndirmə" anlayışının müəyyən edilməsi

Geyim tərtib edərkən, hər bir mütəxəssisdə, modanın xarakterik xüsusiyyətlərini görmə bacarığının olması mütləqdir. Hər hansı bir məhsulun modaya uyğun olub olmaması, onun görünüşünün vizual duyğular əsasında qəbul olunması ilə qiymətləndirilir. Beləliklə, görünüş-paltarın əsas xüsusiyyətlərindən biridir. Geyim formasını layihələndirən zaman geyimin hazırlanması mümkün olan materialın xüsusiyyətlərini bilmək vacibdir. Eyni zamanda materialın fakturasını, siluet, məhsulun konstruktiv xüsusiyyətlərini, insan bədəninin həcmi vurğulamağı və yaxud əksinə gizlətməyi bilməlidir. Bu iş geyimin formaəmələgəlmə qanunauyğunluqlarının analizinə həsr olunub. Bu fəsildə bədii dizaynın ümumi sualları nəzərdən keçirilir, müasir dizayn sistemindəki yeri, elementlərin forması və xüsusiyyətləri, formanın hissələrinin uyğunluq qanunları öyrənilir. Xüsusi nümunələr üzərində kompozisiyanın xüsusiyyət və vasitələri haqqında anlayış verilir. Kompozisiyanın bütövlük və birlik problemləri araşdırılır, rəngin forma və rəng harmoniyasının qavranmasına təsiri suallarının öyrənilməsinə xüsusi diqqət yetirilir. Naviqasiya bacarığı formaəmələgəlmənin müxtəlif tektonik və bədii sistemlərində, rəşional vasitələri seçmək probleminə, formaəmələgəlmə və məhsul dizaynının inkişafı kimi məsələlərə daha məqbul şəkildə yanaşmağa imkan verir. Mühazirənin xülasəsinin əsas məqsədi tələbələrə formaəmələgəlmənin nəzəri prinsiplərini öyrənməyə kömək edir, onları təhlil etməyi və layihədə müxtəlif vəziyyətlər haqqında fikirləşməyi öyrədir, yaradıcı axtarışlar üçün daha geniş vüsət yaradır[2]. Onun çoxlu ehtiyaclarını yerinə yetirmək üçün bir insan ətraf mühitin elementləri (ƏME) halına gələn müxtəlif şeylər yaradır. Bədii dizayn - bu, sənaye mühitinin elementləri kimi sənaye məhsullarının yaranmasına yönəlmiş fəaliyyət növlərindən biridir. Dizaynla yanaşı, ƏME-nin yaradılmasında, sənaye, tikinti və



memarlıq, vizual və dekorativ yaradıcılığın müxtəlif növləri məşğul olur. Bütün bu fəaliyyət istiqamətləri, hədəflərin təbiətinə görə üç qrupa bölünür:

- Ətraf mühit elementlərinin (ƏME) yaradılmasında yalnız əməli funksiyaları həyata keçirən aktiv fəaliyyətin texniki cəhətləri (əşya faydalıdır və insan hərəkətlərinə uyğunlaşır);
- Dekorativ və bəzəkli dekorativ yaradıcılıq növləri, bədii funksiyaların yerinə yetirilməsində ƏME-nin yaradılmasını həyata keçirir;
- Tətbiqi sənət, arxitektura və dizayn, maddi və mənəvi, əməli və bədii funksiyaların həyata keçirilməsində, ƏME-nin yaradılması baş verir.

Texniki dizaynın məqsədi - iş funksiyasının həyata keçirilməsidir, nəticə - işə konstruksiyadır. Texniki obyektlərin (maşın, dəzgah, cihaz) strukturları, dizayner olmadan da yaradıla bilər. Konstruksiyanın yaradıcısına mühəndisə maraqlı deyil o necə görünəcək. Ona vacib olan odurki, konstruksiya yaxşı işləsin, texnoloji, əlverişli, yığcam və rahat olsun. Tipik bir nümunə - ilk telefon maşınının dizaynidir. Burada həm disk, həm də eşitmə cihazı, mikrofon və telefondakı bütün elementlərin bərkidildiyi yer - bir-birindən ayrıdır. Cihazı, nömrəni yığmaq lazımdırsa, bir mikrofon, eşitmə cihazı olması lazım olduğunu nəzərə alaraq mühəndis tərəfindən hazırlanır. Bütün bu elementlər əvvəllər digər qurğular üçün hazırlanmışdır. İşləyən bir konstruksiya yaradılıb. Bununla yanaşı, ayrı-ayrı müstəqil elementlərdən ibarət mexaniki yeni bir şey, təəssürat yaratmır. Bundan əlavə, bu vəziyyətdə konstruksiyadan istifadə etmək qeyri-mümkündür [4].

Bədii yaradıcılıq (rəsm, heykəltəraşlıq, qrafika, ornamentli- dekorativ sənət) obyektlərin yaradılmasını onların bədii funksiyalarının həyata keçirilməsini aparır, nəticəsi işə plastik forma olur. Bədii funksiya gözəllik, lütf və digər estetik xüsusiyyətləri verən bir şey deyil. Rəssamın fəaliyyətinin məhsulu - gözəl sənət əsərləri - vaxt və sosial mühit ruhunu ifadə etməli, onları istifadə edən insanların duyğularını heyran edən müəyyən bir görünüş yaratmalıdır.

Dizayn fəaliyyəti iki növlü xarakter daşıyır, çünki məqsədi əməli, texniki və bədii-estetik keyfiyyətləri, istehsal tələbləri və istehlakçıları birləşdirən obyektlər yaratmaqdır. Bu, bədii dizaynı, memarlıq yaradıcılığı və tətbiqi sənətlə birləşdirir.

Dizaynın xüsusiyyətləri, əl sənətinə deyil, sənaye bazasında, bədii və yaradıcılıq fəaliyyətinin müasir, texniki cəhətdən yüksək dərəcədə inkişaf etmiş sənaye istehsalına çevrilməsidir. Dizayn əsərlərinin istifadəsi kitab və rəsm əsərlərindən fərqli olaraq, hər bir şəxsə fərdi olaraq adlandırılan və fərdi qavrayış tələb edən kütləvi bir təbiətdir[5]. Dizayn əsərləri praktiki həyatın real axınına daxil edilir, onlar bütün insan qruplarına yönəldilir. Paltar ən əhəmiyyətli istehlak mallarından biridir, bədii geyim dizaynı (BGD) sonrakı sənaye istehsalı üçün geyim modellərinin inkişaf etdirilməsidir. Bədii dizaynın məqsədi iki funksiyanın birləşdirdiyi iki növlü bir quruluşa malikdir: əməli və bədii və layihələnməyə məruz qalan forma və konstruksiyadır. Belə obyektlərin yaradılması zamanı obyektə bütöv, forma və konstruksiyaya fərqli xüsusi tələblər qoyulur.

*Məhsulun konstruksiyasına olan tələblər:*

1. Effektivlik – konstruksiyanın çalışqanlılığı, möhkəmliliyi
2. Ergonomiklik - rahatlıq, insan bədəninin imkanlarına uyğunlaşma, konstruksiyanın sadə istifadəsidir.
3. Əlverişlilik – xammalın, cihazların və iş qüvvəsinin çox az istifadəsidir.
4. Texnolojilik - tətbiq olunan texnoloji proseslərin məhsulun funksional məqsədi ilə qüvvələrin və vasitələrin iqtisadiyyatına uyğunluğudur.
5. Konstruktivlik - işləyən funksiyanın yerinə yetirilməsini təmin edə bilən tərtib üsulunun yaradılmasıdır.

*Bədii formaya olan tələblər:*

1. Bədiilik – formanın, onun bədii məzmununa uyğun olmasıdır.
2. Kommunikativlik – formanın insanın mənəvi imkanlarına və vizual ehtiyaclarına uyğun olmasıdır.
3. Formanın oxunaqlılığı, plastikliyi - formanın materiala olan ifadəliyinin uyğunluğudur.
4. Texniklik – formanın texnologiyaya olan ifadəsinin uyğunluğu.
5. Mütəşəkkillik – formanın, materialın məkan təşkilatına olan ifadəsinin uyğunluğudur.

*Bütünlükdə obyektə olan tələblər:*

1. Məzmunluq - əməli və elmi məzmunun birliyidir.

2. Tektoniklik – konstruksiyanın və formanın birliyidir. Konstruksiya formanı müəyyənləşdirir, forma isə konstruksiyaya, onu təşkil edərək və qaydaya salaran ona təsir edir.

Məhsulun vəzifəsindən asılı olaraq, hər tələbin ağırlığı dəyişir. Real bədii-konstruktor praktikasında, əməli və bədii funksiyaların nisbəti geniş şəkildə dəyişir. Bədii funksiyaları gücləndirməklə, plastik formanın yaradılması prinsipləri üstünlük təşkil edir və dizayn məhsulları incəsənət sənətinin subyektlərinə yaxınlaşır. Əməli funksiyaların üstünlüyü dizayna qoyulan tələblərin ağırlığının artmasına gətirib çıxarır və dizayn məhsulları texnologiyaya məhsullarına yaxınlaşır. Funksiyalardan birinin itməsi ilə, obyekt mühitinin elementi dizayn məhsulu olmaqdan çıxır və texniki məhsul və ya dekorativ obyekt olur[6].

BKG-in (bədii konstruktiv geyim) yaradıcı prosesini ideyanın təcəssümünü təmsil edir - bir şəxsin üzərində duyğulu təsir göstərə bilən müəyyən formada olan görüntüdür. İşin ilk mərhələsində dizayner praktik və bədii dizayn vəzifələrini hazırlamalıdır: kim və hansı şərait üçün məhsul nəzərdə tutulmuşdur. Bir insanın fərdi xüsusiyyətləri xarici görünüş xüsusiyyətləri (görünüşün rəng növü, bədən forması) və şəxsiyyətin emosional-psixoloji xüsusiyyətləri ilə xarakterizə olunur. Bir şəxsin qarderobunun formalaşmasına və bir məhsulun dizaynına ətraf mühit təsir göstərir: təbii, ictimai və peşəkar. Təbii faktorların təsiri (mövsüm, mövsüm daxilində hava şəraiti) qarderobun tərkibini, geyimlərin qoruyucu xüsusiyyətlərinin səviyyəsini müəyyənləşdirir[7]. Sosial mühitin təsiri altında, tələblərin geyimə uyğunlaşması cəmiyyətdə qəbul edilmiş standartlara (modaya, milli ənənəyə və s.), daşıyıcının sosial statusuna və bir şəxsin düşdüyü xüsusi vəziyyətlə bağlı olduğu başa düşülür. Professional ətraf mühit, geyimlərin qoruyucu, gigiyenik və informativ-estetik xüsusiyyətlərinə olan tələblərini müəyyənləşdirir. Müasir cəmiyyətdə, bu və ya digər peşədə qəbul edilən ümumi geyim növü vardır. Sonrakı mərhələdə, dizaynın obyektivi olan orijinal ideyanın axtarışı ilk mərhələdə hazırlanmış vəzifələrə uyğun olaraq başlayır.

## 1.2. Geyimin formasının təhlili

Dizaynerin şəxsi təcrübələri və duyğuları onun tərbiyəsi və təhsil səviyyəsi, təbiətin təsvirləri, incəsənət, müasir sənətçisinin həyatındakı hadisələr ilə bağlıdır. Fikir bədii şəkillərdə eskizlər və layihələr şəklində təsvir edilir. Sürətlərdə düşünmək qabiliyyəti insanın istedadını sənətkar kimi təsvir edir. Rəssamlıqda belə yüksək texnika tələb edən reallığın tam təsviri bədii deyildir, çünki bu duyğulu tərəfə təsir etmir. Sənətçi, dəqiq yamsılama edərsə, mövzuya olan münasibətini göstərmək fürsətindən məhrum edilir. Sürətlərdə düşünmək - əvvəllər görülən bir obyektin təkrarlanması, onu birbaşa qəbulda olduğu kimi bütün detalları əks etdirməmək, əksinə, bu obyekt üçün vacib olan ən xarakterik xüsusiyyətləri və əlamətləri seçməkdir. Təqdimatın bu xüsusiyyəti, ümumiliyi və eyni zamanda konkretliyi yaradıcılıq prosesindəki əsas şeydir.

Yaratma prosesinin nəticəsi olaraq, ilk bədii görünüşdə qeyri-müəyyən, aydın olmayan bir hissədə materializasiya edilir, və bu duyğu hissini qəbul edən şəxsə təsir edəcəkdir. Bir model, seriyalı model, komplekt, ansambl və ya kolleksiya, dizaynerin iş məhsuludur. Hər mərhələdə yaradıcı axtarış prosesində alternativ hazırlıq dövrləri, söylərin konsentrasiyası, möhlət, maarifləndirmə və işin sona çatdırılması, bir birini təqib edir. Təlim dövrü, bilik, bacarıq yığmaq, tapşırıqları və tələbləri formalaşdırmaq və materialları hazırlamaq üçün istifadə olunur. Söylərin konsentrasiyası dövrünü - həlli almaq üçün çətin bir işdir. Fasilə - əqli istirahət dövrüdür, işin yerinə yetirilməsindən çəkinmək üçün bir fürsətdir. İşıqlandırma - bir həll əldə etmək, yeni bir fikir yaratmaq və ya artıq tanınmış bir modifikasiya etmək. İşin tamamlanması - nümayiş və nəşr üçün ümumiləşdirmə, nəticələr, qiymətləndirmə və dizayndır[8]. Məntiqlilik dövrlərin ardıcılığı və müddəti sənətçinin düşüncəsinə, vəzifənin mürəkkəbliyinə və orijinallığına bağlıdır. Yeni bir fikir tapmaq üçün yaradıcılıq üsulları kömək edir: beyin həmləsi, inversiya, analoqiya, empatiya, fantaziya bura aiddir.

*Beyin həmləsi üsulu.* İşçi heyəti elə seçilir ki, onlar tək-cə vəzifə ilə deyil, bir-biri ilə çox dərin əlaqədirlər. Bu məsələyə görə onlar çox-tərəfli mütəxəssis

olmağa məcbur deyillər, sadəcə olaraq vəzifə haqqında ümumi anlayışları olmalı və onu başa düşməlidirlər(daha sonra mütəxəssislər bu fikirlər haqqında öz rəylərini bildirməli və onları inkişaf etdirməlidirlər). Öz fikirləri sərbəst olaraq bildirə bilirlər. Bir çox fikirlər lazımsız ola bilərlər,lakin fikirlərin yaranma prosesi elə olmalıdırki, təkliflər bir birinin ardınca tez-tez getməlidirlər. Məqsəd çox sayda müxtəlif ideyalar yaratmaqdır, bu üsulda vacib olan miqdardır. Bir fikir,digərini yaradır. Tənqid və hökmün çıxarılmasına icazə yoxdur.

*İnversiya üsulu.* Məqsədə dair köhnə fikirlərdən imtina etməyi güman edir, ona yeni münasibətlərə münasibətdən imtina edir. Üsulun mahiyyəti – hər şeyi alt-üst etmək, tərsinə çevirmək, yerlərini dəyişəkdir. Əgər bir hissə həmişə üfüqi şəkildə yerləşirdisə, onda onu ya şaquli ya da mailli şəkildə qoyurlar.Məsələn, “ paltonun” çölə çıxarılmış tikişləri, ciblərin, qol və ya bel hissəyə toqqaların yerləşdirilməsi(şək.1).

*Analoji üsulu.* Təbiətdə, texnologiyada, bədii və sənətdə,qarşılaşdığımız problemlərin həllini nəzərdə tutur. Bir ədəbi və ya digər mənbədə, əsl və ya fantastik bir fikir, bir görünüş alınır və kostyum dizaynında, nəzərdə tutulan bu bədii vəzifədə istifadə olunur(şək.2).

*Empatiya üsulu.* Empatiya - bir şəxsin şəxsiyyətinin digərinin şəxsiyyəti ilə eyniləşdirmək. Bu terminlə, həmçinin şəxsi,hazırlanan obyekt, detallar və ya proses ilə eyniləşdirmək üçün istifadə olunur. Əsas məqsəd, obyekt “olmaqdır”,onun yerində olub onun nöqtəyi nəzərindən çətinliklərə baxıb onları həll etməkdir. Empatiya, hansısa bir obraza daxil olmağı, sənətkarlığı tələb edir. Bunun üçün də insan təbii olaraq istedadlı olmalıdır.

*Fantaziya üsulu.* İstədiyiniz, qeyri-real şeylər və ya proseslərə dair düşüncələr, yeni bir fikirə təkan verə bilən bir üsuldur.

Yeni kombinasiya üsulu, əvvəllər bir biri ilə parametərə görə əlaqəsi olmayan, fərqli olan yeni əlaqələrin istifadəsindən ibarətdir. Yeni kombinasiya, yeni əşyaların əmələ gəlməsinə gətirib çıxarır. Məsələn, ənənəvi paltarın dəyişilməsi (ətək+şalvar), atək-şalvar əmələ gətirir.Modanın xarakterik xüsusiyyətlərini görmək bacarığı paltarların tərtib edilməsi sahəsində hər bir mütəxəssisin məcburi

keyfiyyətidir. Müəyyən bir məhsulun moda istiqamətinə uyğunluğu vizual duyğular əsasında qiymətləndirilir. Görmə hissi, öz növbəsində, obyektin formasının mənimsəməsilə yaranır. Beləliklə, forma – paltarın əsas xüsusiyyətlərindən biridir. Paltar forması deyəndə, insan bədənində müqəvva üzərində meydana çıxan geniş-həcmli səthə aiddir. Paltarın layihələnməsi praktikasında, paltarın xarici və daxili forması nəzərə alınır. Bir qatlı nazik xammaldan hazırlanan paltarlarda (alt-paltarı, donlar), xarici və daxili forma eynidir. Çox qatlı paltarlarda, xarici və daxili səth arasında bir neçə xammal qatı olur: astar, isti saxlayan ara qatlar, əsas parça. Eyni zamanda paltarların xarici ölçüləri, daxildən daha böyükdür, paltar paketinin qalınlığı daxili və xarici forma arasındakı uyğunsuzluq dərəcəsini müəyyənləşdirir. Daxili forma əsasən paltarların keyfiyyətinə nəzarət etmək məqsədi ilə müqəvvanın layihələndirməsində nəzərə alınır. Paltarı layihələndirəndə, onun xarici formasına baxılır, yəni, daxili görünüş, xarici təsəvvürdür. Formanın xüsusiyyəti, onu təşkil edən formanın xüsusiyyətlərindən asılıdır. Ona görə paltarın və onun elementlərinin xüsusiyyətindən ümumi olaraq danışılır. Forma, funksional və dekorativ hissələrdə ibarətdir. Formanın əsas funksional hissəsi, paltarın növünü müəyyənləşdirir. Bu növə aid olan paltarların öz funksiyalarını yerinə yetirmək üçün onların iştirakı vacibdir. Məsələn, qış paltarının əsas funksiyası soyuqdan qorumaqdır. Ona görə belə paltarın funksionallığı onun qoruyucu xüsusiyyətinə görə qiymətləndirilir. Paltonun, kürkün qoruyucu xüsusiyyətləri onun qol və bədən hissəsindədir. Formanın əlavə funksional hissələri - əlavə və mürəkkəbləşdirən hissələrdir ki, bunlar geyimlərin funksiyaları və tərkibini genişləndirir. Bu cür paltarlar üçün onların iştirakı vacib deyil, məsələn, don da qol və yaxa. Formanın dekorativ hissəsi formanın tərkibini və səthini (büzmə haşiyələr, volanlar) çətinləşdirən hissələrdir. Məhsulun ümumi kompozisiya və texniki həllinin, formanın məkani həndəsi elementlər məzmunu ilə əlaqəsinə formanın strukturu deyilir. Müxtəlif tədqiqatçılar tərəfindən aparılmış formanın strukturunun təhlili formanın əsas və əlavə hissələri arasında sabit bir əlaqə olmadığını göstərir. Onların münasibətləri kontrast, nüans və oxşarlıq əsasında qurulur. Forma

kompozisiya qanunlarına əməl olunduğu təqdirdə hər hansı struktur elementdən ibarət ola bilər. Paltarın formasının xüsusiyyətində, geniş həcm kompozisiyalı məhsulların və onun səthinin dekorativ görünüşü nəzərdə tutulur. Geniş həcmli paltarın kompozisiyası insanın bədəninə uyğun olmalıdır. Formanın səthinin dekorativ dizaynı insanın görünüşünün rəng növünə uyğun olmalıdır. Əlavə olaraq, paltarın formasına növbəti amillər təsir göstərir: geyimin vəzifəsi və növü, istehlak və texniki və iqtisadi tələbləri, maddi, moda və digər amillərin fiziki və mexaniki xüsusiyyətləri. Ümumi olaraq, formanın və onun hissələrinin xüsusiyyətləri bunlardır: həndəsi görünüş, formanın xəttləri, səthin görünüşü, ölçüsü və həcmi, əsas və bəzəkli materialların xüsusiyyətləri, işıq və kölgə və s.

Formanın həndəsi görünüşü – bu formanın ölçüsünün, yerin 3 koordinatının nisbətində bərabərdir. Paltarın forması bir istiqamətdə inkişaf edir, yəni uzununa. Belə forma xətlə adlanır. Səthi forma 2 ölçüdə göstərilir, həcmi isə 3 istiqamətdə. Kub, dairə formalı paltarlar, böyük həcmi göstərir, lakin, xətlə olanlar isə - az həcmi göstərir. Formanın həndəsi formasını xarakterizə etmək üçün ən çox istifadə edilən verbal və qrafik üsullarıdır (şəkl.3).

Həndəsi görünüşlü formanın verbal xüsusiyyəti onun söz komplektinin təsvirinə aparır. Bu zaman obrazlı müqayisəyə müraciət edilir: həndəsi fiqurla (düzbucaqlı, oval, trapesiya və s.) və ya onların uyğunluqları; əşyalarla (fənər, çəllək, amfora, çətir, qum saati, lələ, balıq, zıncırov və s.); rəqəmlər və hərflərlə (A, D, N, T, X, 8). Bəzi formalar praktikada müəyyən adlar almışdır, məsələn, “redinqot”, “şəhzadə”. Verbal xüsusiyyət, forma haqqında kəmiyyət məlumatları daşımır. Formanın həndəsi şəklinin növünün qrafik xarakteristikası, şəkil, fotosəkil, hologram, məhsul nümunəsinin heykəltəraşlıq şəklivə ya skeletlərin köməyi ilə həyata keçirilir. Formanın səthində seçilmiş nöqtələrin və ya xətlərin (üfiqi və şaquli bölmələrin) bir sistemini təmsil edən nöqtə, xətt və torlu karkaslara görə ayrılır. Adətən, həndəsi formanın qrafik xüsusiyyəti, şəkil formasında verilir, və bu eskiz kimi, texniki şəkil kimi göstərilə bilər və bu zaman müəyyən qaydalara, ölçülərə riayət etdirilir.

Paltarın layihələnmə praktikası zamanı, xəttin 3 növünə diqqət yetirilir:

1. Siluet - forma konturlarında bir bütün olaraq ortaya çıxan sərhədlərdir.
2. Konstruktiv - komponent hissələrinin və forma detallarının görünən birləşmə xətləri: tikişlər, kökləmələr.
3. Dekorativ – fərqli bəzəklərin xətləri, bəzək sətirləri, qabarıq hissələrin sətirləri, kəmərlər, kəmərciklər, iplər, sutajlar, düz naxış. Bəzən, konstruktiv xətlər də dekorativ xüsusiyyət daşıyırlar.

Siluet – bu formanın səthi qəbul edilməsidir, səth üzərində həcmli formanın layihələnməsidir. Siluet xətlərinin təhlili zamanı, məhsulun yuxarı, aşağı, yan konturlarının xətlərinə diqqət yetirilir. Üst kontur xətlərini qiymətləndirərkən, çiyin yamaqlarının meylini, xəttin çiyindən qola qədər konfigurasiyasını, çiyin konturunun növünü, başın formasını və qolunun aşağı hissəsini nəzərə almaq lazımdır.

Məhsulun yan konturları bükülmə dərəcəsi, bel xəttinə nisbətə maksimum əyilməni, bel hissəsinin ölçüsünün və müxtəlif səviyyələrdə məhsulun ölçülərinin xüsusiyyətləri ilə xarakterizə olunur. Aşağı kontur bədənin əsas antropometrik hissələrinə və alt xətt konfigurasiyasına nisbətən yerləşməsi ilə xarakterizə olunur. Siluet xətti və səthi forma haqqında kifayət qədər təsəvvür yaradır. Həcm formasını yalnız təxmini bir siluet ilə xarakterizə etmək olar. Xətlər, paltarda böyük rol oynayır: həcmli formanın konstruktiv səth üzərində nəzərimizi gətirib çıxarır, və vizual hərəkət yaradırlar (şəkl.4).

Formalar, hamar (düzxətli), relyef (əyri xətli) və qırıq səthli olurlar. Relyef səthi, bəzək, büzmə, səth üzərinə detalların tikilməsi zamanı əmələ gəlir; qırıq səth isə - plisse və büzmə, ütülənmiş qırçın effektlərinə görə əmələ gəlir. Formanın səthi, müxtəlif dekorativ vəsaitlərlə mürəkkəbləşdirilə bilər:

- dekorativ-funksional vasitələr, məhsulun məqsədinə uyğun olaraq rəsmi rol oynayır və məhsulun tərkibini inkişaf etdirirlər. Bunlar, düymələr, ciblər, ola bilər;
- dekorativ-konstruktiv vasitələr həm estetik, həm də struktur yükləri daşıyırlar, yəni məhsulun istənilən formasını əldə etməyə imkan verir: relyeflər, kəsiklər, tikişlər;



- tam dekorativ vasitələr isə məhsulun səthini bəzəmək üçün nəzərdə tutulub. Bunlara, bəzəkli tikişləri, haşiyələri, üstədən yapışdırılmış hissələri (kəmərcik, krujeva, furnitur) aid etmək olar.

Səthin görünüşü, xammalın fakturasından da asılıdır – relyefli və ya hamar. Formanın əsas həndəsi xüsusiyyəti onun ölçüsüdür. Bütün fərqliliyi ilə paltar formasının ölçüləri bir tərəfdən insan bədəninin ölçüsü və forması ilə məhdudlaşan müəyyən bir həcmli-məkan aralığında dəyişir, digər tərəfdən hər bir xüsusi dövrdə qəbul edilən ənənəvi və estetik ölçülərə görə dəyişir. Paltarın bu forması, paltarın ölçüsünün insan bədənində nisbəti və ya onları müqayisə edərkən iki və ya daha çox formada nisbəti kimi qəbul edilir. Bir neçə formanın dəyərlərini müqayisə edərkən, onların bir-birinə bərabərliyi və üstünlükləri müşahidə olunur. Formanın həcmi, böyük və kiçik olduğunu müqayisə edərkən üst-üstə qoyduqda böyük və ya kiçik olduğu görünə bilər: böyük ölçüdə kiçik hissələr onu formaca böyük, böyüklər isə onu kiçik göstərir. Yalnız, öz görünüşünə görə eyni olan paltar və onun hissələrini müqayisə etmək olar. Geyimlərin forması dairəvi və trapes şəkilli ola bilər (şək.5).

Eyni şəkildə paltarların ölçülərini bir insan bədəninin ölçüləri ilə müqayisə etmək olar. Eyni konstruktiv hissədə olan paltarların ölçülərini də müqayisə etmək olar.

İnsan bədənini, şaquli və üfqi konstruktiv hissələrə bölürlər. Üfqi: boyun, çiyin, qoltuq, sinə, bel, omba, budlar, diz, dirsək. Şaquli: bədən mərkəzi oxları; sinə, kürək və formanın birləşmə hissəsindən keçən dik xətlər; bədən hərəkət zamanı yerini müəyyənləşdirən dik xətlər.

Dizayn praktikasında, geyim formasının təhlili beş əsas konstruktiv hissədə aparılır: çiyinlərdə, sinədə, beldə, budlarda və alt hissədə.

Paltarın formasını insan bədənini ilə müqayisə etmək meyarları, bu səviyyələrdə artımların dəyərləri kimi xidmət edə bilər. Formanın uzunluğunun ölçüsü məhsulun altındakı xəttin bel, bud, diz, topuq səviyyələrinə nisbəti ilə qiymətləndirilir.

Konstruktiv səviyyələrdən biri də sinə xəttinin səviyyəsidir, burada məhsulun ümumi həcmi və ayrı hissələrin həcmi formalaşır.

Müasir tədqiqatlar göstərdi ki, hissələrdəki müəyyən artımların və onların birləşmələrinin müəyyən dəyərlərini müəyyən bir siluətdə təsvir etmək qeyri-mümkündür. Formanın böyüklüyü, onun həcmlilik, yüngüllük və ya ağırlıq hissəyə təsir yaradır. “formanın kütləsi” deyə bir anlayış var, yəni paltarın formasının ümumi və ya ayrı hissələrin görmə miqdarı vardır: çiyin kəsiyinin uzunluğu, qolların həcmliliyi və bel hissənin xətlərinin həcmliliyi, budlar, sinə.

Kütlənin əsas xüsusiyyətləri bunlardır:

1. böyüklüyü dəyişərkən onun həcmidə dəyişir, yəni böyük formaya görə kütlədə böyük olur.
2. Kütlə, formanın həndəsi növündən asılıdır. Yüksək kütləyə malik olan formalar, kub və dairə kimi olanlardır.
3. Kütlə, formanın səthindən, onun dekorativ xətlərindən, hissələrindən bəzəklərindən asılıdır. Müxtəlif struktur və bəzək elementlərinin səthdə sıx yerləşdirilərsə, kütlə çox olur.
4. Kütlə, onun müqayisə olunan əşyaların və hissələrin miqdarından asılıdır. Formayla müqayisə olunan əşya nə qədər az olarsa, formanın kütləsi o qədər çox olar. Kütlənin bu dəyişikliyi faktiki deyil zahiridir, bu ən çox paltarı modelləşdirərkən istifadə olunur. Məsələn, paltonun, donun, yaxasının, ciblərinin ölçüsünü böyütsək, zahiri olaraq onun kütləsi azalır.
5. Formanın kütləsi onun rəngindən, şəklin materialından asılıdır.

### **1.3. Rəng geyimin formasının xüsusiyyəti kimi**

Rəng - əşyanın ən vacib məlumat xüsusiyyətidir. O, başqa əlamətlərə nisbətən insana daha çox emosional təsir göstərir. Kostyumda bu xüsusilə vacibdir, çünki standart müasir forma ilə fərqli bir rəngli dizaynı olan müxtəlif parçalardan istifadə edilir. İndiki zamanda, rəng, əşyanın mühitdə seçilməsinə kömək edir.

Rəng, insana 3 nöqtəyi-nəzərdə təsir edir:

- 1) fiziki(optik)

2) fizioloji

3) emosional

Biz, bizi əhatə edən əşyaları, onu üzərinə gün işığı və ya digət mənbələrdən işıq düşərsə görürük. Parlaq axını 400-760 nm dalğa uzunluğuna malik olan elektromaqnit şüalanma spektrinin görünən hissəsidir. 600-760 nm dalğa uzunluğuna malik radiasiyalar qırmızı olaraq qəbul edilir. İşıq dalğasının uzunluğu azaldıqda rəng tonu tədricən dəyişir. Ən qısa dalğa uzunluğuna (370-dan 470 nm-ə) malik olan radiasiya bənövşəyi və mavi rənglərdədir.

Toxuculuq materialına düşən işıq effekti bir sıra dəyişikliklərə məruz qalır: bir hissəsi liflərin səthinə düşür, qalanı isə materialdan keçir. Materialdan keçən işıq, həm keyfiyyətcə həmdə miqdarca; onun bir hissəsi lif maddəsi ilə birləşir, bir hissəsi dağılır və bir hissəsi istiqamətləndirilmiş axın şəklində çıxır. Materialın işıq effektinə təsirini öz xüsusiyyətlərində göstərir: şəffaflıq, parlaqlıq, rəng.

Şəffaf olmayan əşyalar işığın çox hissəsini əks etdirir. Səthin üzəri nə qədər hamar olarsa, işıq şüalarını daha çox əks etdirir. Şüşəli səthlərdə şüa bir istiqamətdə əks olunur. Üzəri nahamar olan əşyalar da işıq şüasını yaxşı əks etdirir amma fərqli yönlərə dağdır.

Materialın rəngi, onun üzərinin əks etdirdiyi şüalardan asılıdır. Bütün şüaları əks etdirən və eyni zamanda onları dağitan əşya, ağ rəng hissini verir. Üzərinə düşən bütün şüaları udan əşya, qara rəng hissini verir. Qırmızı işıq şüalarını əks etdirən və qalanlarını udan əşya, qırmızı rəngə malikdir.

Liflərin hopdurma qabiliyyəti liflər və boya maddəsinin kimyəvi tərkibi və molekulyar strukturu ilə müəyyən edilir.

Şəffaf materiallar işıq axınına yol açır. Materialın şəffaflığı, liflərin şəffaflığı və material strukturunda onların yerlərinin sıxlığı ilə müəyyən edilir.

Rəngin fiziki nəzəriyyəsinin əsaslarını, İ.Nyuton qoymuşdur, ilk növbədə rəng dünyasını sistemləşdirməyə çalışaraq, işıq və rəngin qırılması arasındakı əlaqəni ortaya çıxarmışdır. O, birbaşa homogen hesab edilən ağ işığın, prizmadakı refraksiyanın çoxlu fərqli işıq dalğalarına bölündükdən sonra ayrılacağına inanırdı. Nyuton yeddi əsas rəngin mövcudluğunu qeyd etmişdi: qırmızı, narıncı, sarı, yaşıl,

mavi, göy və bənövşəyi. Bu bölmə, musiqinin ölçüsünün yeddi tonuna bənzər bir şəkildə Nyuton tərəfindən qəbul edilmişdir. Əslində, spektrdə olan insan gözü, rənglərin həddən artıq çox sayını (100-dən 300-ə qədər rəng tonunun rəngini ayırır və rəngləri parlaqlıq dərəcəsinə görə isə, bir neçə on minlərə qədər ayıra bilir) ayırmağa qadirdir. Nyuton, özünün göz spektrinə görə rəngləri bağlı dairə şəklində yerləşdirdikdən sonra yerləşdirdikdən sonra, tündqırmızı rəngidə bura əlavə etdi. Rənglərin bu tənzimlənməsi bir rəng tonunun tədricən başqa birinə çevrildiyini göstərir. Rənglərin dairəvi düzəldilməsi rəng tonlarının daha da sistemləşdirilməsi üçün əsas olmuşdur.

Rənglərin öyrənilməsində xüsusi yer olan, alman alimi V.Ostvalddır. O, rəng atlasının bir çox nəşrləri və bir çox rəng şkalaları da daxil olmaqla, bir sıra əsərlərə sahibdir. İlk atlasda 2500-dən çox nümunə vardı. Sonrakı nəşrlər rəngli dairədə bərabər olan əsas 24 rəngi də əlavə etmişdir və əlavə rənglər əsas rənglərdən əks yerlərdə yerləşdirilmişdi. İnsan gözünə aid olan bütün rənglər adətən iki qrupa ayrılır: axromatik (rəngsiz) - ağdan, açıq-bozdan qara rənglərə qədər; xromatik (rəngli) - qırmızı, narıncı, sarı, yaşıl, mavi, mavi, bənövşəyi, alqırmızı bütün keçiş və çalarları ilə.

Axromatik rənglər yalnız bir xüsusiyyətə malikdir – açıq rəngli. Bu o deməkdir ki, iki neytral rəng də eyni açıqlıq varsa, onlar ümumiyyətlə bir-birindən fərqlənmirlər.

Boz və ya neytral rənglərdə tamamilə heç bir rəng kölgəsi olmadığı başa düşülür; hər hansı bir sarımtıl, mavi və ya yaşıl rənglə, sözün əsl mənasında axromatik olmaz. Ağır axromatik rəng, ağ rəngin üzərinə kölgə düşərsə yaranır.

Xromatik rənglər (yunan sözendən xromos-rəng deməkdir) – spektral rənglər və al qırmızı rənglərdir, bunlar spektrdə yoxdur. Xromatik rənglər, öz spektral sıralaması ilə, yumuru şəkildə düzələnir və rəngli dairə əmələ gətirirlər. Yüngül sənayenin mütəxəssisləri, V.M.Şuqayevin rəng dairəsi inkişafına əsaslanaraq, praktik və elmi fəaliyyətlərində rəhbərlik edirlər.

Xromatik rənglər 3 xüsusiyyətə malikdirlər: rəng tonu, parlaqlıq, dolğunluq.

Nə zamanki, biz rəngləri, qırmızı, mavi və ya sarı adlandırırıq, biz əslində xromatik rəngin xüsusiyyətini nəzərdə tuturuq, bunu isə biz rəng tonu adlandırırıq. Təbiətdə rəng tonları, bizim onları adlandırdığımızdan daha çoxdur.

Rəngin açıqlığı onun içində olan fərqlilikdən və monoxrom rəngdən asılıdır. Bu termin – monoxrom rəngə, ağ və qara boyanın qatılması deməkdir. Çəhrayı-qarışdırılmış qırmızı, mavi- qarışdırılmış göy rəng. Tünd rəngli boyalar qara rəngi təmiz rənglə qarışdırılaraq əldə edilir. Bunun bir nümunəsi olaraq, boz-mavi (gecə vaxtı səmanın rəngi)xidmət edə bilər. Bəzi rənglər xalis formada (məsələn, sarı) çox açıqdır, digərləri isə xalis formada tünd rəngdədir (məsələn, tündqırmızı).

Dolğunluq - eyni dərəcədə xromatik rəng intensivliyi olan axromatik rəng fərqlinin dərəcəsidir. Axromatik rənglərdə dolğunluq yoxdur.

İki rəng eyni adda ola bilər (məsələn, hər ikisi qırmızı) və açıqlığıda eyni olub (bunlardan heç biri digərinə nisbətən nə tünd nə də açıq rəngdə deyil) və eyni zamanda rəng qüvvəsi ilə fərqlə bilərlər: biri parlaq qırmızı və digəri solğun, bozuntul qırmızı rəngdə ola bilər.

Fərqli xalqlarda rənglərin fərqli adları var; bəzilərinə azdır, bəziləri isə daha çoxdur. Beləliklə, Hindularda 544 adda rəng vardır, ingilislərdə isə 50 mindir. Bir mütəxəssisin söz lüğətində hər rəngin adı olmalıdır. Yaşıl rəngin tonları bunlardır: bataqlıq, sarı-yaşıl,xaki,zümrüd,püstəyi, şibyə rəngi,dəniz dalğası rəngi. Qəhvəyi rəngin tonları bunlardır: qəhvəyi, qəhvə rəngi, findıq rəngi, bal rəngi, soğan qabığı rəngi, krem rəngi. Mavi rəngin tonları bunlardır: firuzə rəngi, tünd göy rəngi, və s. Duyğu orqanlarına, rənglər sakitləşdirici, həyəcan verici və ya darıxdırıcı təsir göstərə bilər.

İşıq şüalarının fizioloji təsiri tibbdə geniş şəkildə istifadə olunur. Ultrabənövşəyi və infraqırmızı şüaları ilə tanınmış müalicə. Qərbdə xüsusi xəstəxanaların divarları müvafiq şəkildə rənglənmişdir. Ürək üçün müalicəvi rəng yaşıldır, dəridə xəstəlikləri daha tez sarıyla müalicə olunur və mavi otaqlarda olan xəstələr isə baş ağrısından əziyyət çəkənlər olur.

Hər şey də olduğu kimi, rəngli terapiyanın da həddən artığı zərərliyə. Beləliklə, intensiv mavi rəngin çox olması bədənin hədsiz dərəcədə rahatlaşdırır. Artıq

qırmızı rəng sabit nizamlanma səbəbiylə nevroz xəstəliyini əmələ gətirə bilər, diqqəti azaldır, konsentrasiya qabiliyyətini azaldır.

Rəngin fiziki konsepsiyalarına əlavə olaraq, bir insan duyğusal və psixoloji fikirlər təqdim edir. Rəng - ağırlıq və ya yüngüllük, istilik və ya soyuqluq, parlaqlıq, sıxlıq, yumşaqlyq, eləcə də xəyali yanaşma hissi yarada bilər. Rənglər, şən və kədərli, həcmli və ya düz, sıx olaraq mənimsənilir. Çox vaxt rəngləri çirkin və kədərli, ciddi və sarsılmaz, adlandırma bilərik. Bir insana, rəngin emosional-psixoloji təsiri iki əsas səbəblə ola bilər: fizioloji təsiri (həyəcan verici və ya sakitləşdirici) və onunla əlaqəli olan assosiasiyalar.

Rənglər həmişə bu və ya digər əşyalar, şeylər, hadisələrlə ağılimızda qalır. Bu assosiasiyalar bir şəxsin, şəxsi xatirələrini əks etdirən, kollektiv təcrübəni əks etdirən (məsələn, yaşıl bitki örtüyü, mavi-səma və s.) və ya fərdi olaraq bir çox insanlar üçün ümumi ola bilər. Hər bir rəngin aydın ifadə edilmiş, ümumi emosional xarakterindən danışmaq mümkün deyil, çünki onun qavrayışı hər bir insanın sosial xüsusiyyətlərinə və fərdi xüsusiyyətlərinə bağlıdır. Buna görə də, emosional təsir məsələsi son dərəcə mürəkkəbdir. Çox hallarda rənglər soyuq, yüngül, az dolğun olurlar (xüsusilə mavi və mavi, açıq boz) – yəni yüngül; isti rənglər, tünd, yüngül dolğun (sarı-yaşıl, qəhvəyi, qara və tünd boz) – ağır rənglərdir.

Qırmızı, narıncı və sarı rəngli rənglər isti görünür. Onlar, odun rənginə bənzəyirlər və istilik hissi yaradırlar. Mavi və göy rənglər əks hissələrə səbəb olurlar və soyuq rənglər kimi adlandırılırlar. Yaşıl rənglər, əgər sarımtıl bir rəng varsa, isti rəngdir; mavi bir rəng varsa, onlar soyuqdur. Mavi rəng, yaşıl kimi, isti və soyuq ola bilər. Onda daha çox qırmızılıq varsa - isti, mavi varsa - soyuqdur. Bəzi rənglərin diqqəti cəlb etmə qabiliyyətinə, cəlbəedicilik deyilir. Bütün cəlbəedicilər dolğun tonlardır. Parlaq mavi, parlaq sarı və ya digər güclü və intensiv rəng, qavrayışa güclü təsir göstərir.

Ən cəlbəedicisi rəng qırmızıdır. Beləliklə, parlaq qırmızı paltarlarda, digər elementlər və kompozisiya vasitələri üzərində dominant rol oynayır. Material qeyri-adi ola bilər, siluet (forma) - xüsusilə maraqlıdır, gözəl aksesuarlar ola bilər,

ancaq qırmızı rəng kostyum bütün digər komponentləri dəyəriylə aşır. Rəssam, bir qayda olaraq, tərkibdə vurğu üçün intensiv rəngin gücündən istifadə edir. Rəngin cəlbediciliyi yalnız dolğunluqdan deyil, həm də fon rəngindən asılıdır. Arxa plan rəngindən bu rəng çox fərqli olarsa, o daha çox kontrast olur və ya əksinə olur; ağ rəng, ağda tamamilə yox olur (məsələn, qarda kamuflyaj edilən ağ xalalar). Rəng problemini dərinlən öyrənən Vasili Kandinski rənglərin enerji dinamikasını vurğulamışdır. O yazırdı ki, bərabər ərazinin iki dairəsinin birinə sarı, o birisinə isə mavi ilə doldurarsanız, iki rəngli hərəkəti alınar – mərkəzdən qaçan və mərkəzə qaçan. Bir neçə dəqiqədən sonra sarı rəng "yayımağa" başlayır, mərkəzdən qaçma hərəkətinə çevrilir və insana yaxınlaşır. Mavi rəng isə mərkəzə qaçan olur və şəxsdən uzaqlaşır. Bu rəngləri daha çox tündləşdirsək və ya açıq etsək, onların dinamikası artacaq: sarı rəngin təsiri şəffaflaşdırılıdıqda artır, mavi isə - tündləşdirildikdə. Mavi ilə sarı qarışdırılırsa, hərəkət zəifləyir: bir rəng bir-birinə qarışır və tam hərəkətsizlik, yaranır. Təcrübələr göstərir ki, isti və dolğun rənglər, irəli çıxır, soyuq, dolğun olmayan və axromatik rənglər geri çəkilirlər. Lakin nəzərə alınmalıdır ki, isti tonlarda, əgər onlar çox tünd olduqda, soyuq, açıq və intensivlə müqayisədə geri çəkilirlər. Bir insanın başqalarının qarşısında, bəzi rənglərə üstünlük verdiyi, hər bir insana xasdır, və bu rəngin emosional təsirinin birbaşa nəticəsidir. Psixoloqlar bir insanın müəyyən bir rəngə münasibəti əsasında bir insanın xarakteri, onun meylləri, düşüncəsi, ruhu və hətta sağlamlıq vəziyyəti haqqında çox şey deyə bilər. Rəngin fərqi emosional-psixoloji təsirini psixoloqlar onun təbiəti, sosial və milli (təhsil və mədəniyyət dərəcəsi) mənsubiyyət, yaşı, rəngin qəbul edildiyi şərtlərlə əlaqələndirirlər.

Modelçilərində özlərinin sevimli rəngləri var. Məsələn, Şanel, biz onu "kiçik qara donun" yaradıcısı kimi tanıyıyıq. Dəbin tarixinə, yüngül krem, çəhrayı rənglər "şanel" kostyumlarının parçası kimi daxil olmuşdur. Mini-dəbin yaradıcısı fransız Kurrej, ağ rəngin pərəstişkarı kimi tanınır. O, öz seçimini belə izah edir ki, mini-dəb, yeni bir təzahürdür, ağ rəng isə yeni bir həyatı təmsil edir. İllər ərzində onun nəzəri dəyişdi amma ağ rəngə qarşı olan inamı bu günə kimi qalır. Ağ rəngi, çəhrayı, zərif sarı, qırmızının isti tonları yoldaşlıq edir. İnsanlar həmişə rənglərə

simvolik mənə verirdilər və onlara xoşbəxtlik gətirən və ya əksinə, mənfi hallar gətirən hadisələrlə əlaqələndirdilər. Rəngin simvolik xüsusiyyətləri insan cəmiyyətinin müxtəlif qruplarının sosial, dini inanc və mədəniyyətlərindəki fərqlərlə bağlıdır. Orta əsrlərdə kilsə, sənətçilərə müəyyən rəngləri istifadə etməyə əmr edirdi. Qara - qaranlıq, ağ - ağıllı hikmət, qırmızı - sevgi, sarı - aldatma deməkdir. İngilis puritanlar, katoliklərin rəngarəng kostyumlarından fərqli olaraq qara paltar geyinirdilər.

Yapon kostyumunda, məsələn, yalnız altı əsas rəngin iyerarxiyalıq bir dərəcəsi var idi: bənövşəyi rəng (cərəyanlar) - sədaqət, xəyanət, kişilik, cəsarət; mavi – adi olan hər şeyi, insanlığı bildirir; siyasətçilər qırmızı rəng paltarlar geyinirdilər; ədalət nümayəndələri - ağ; sarı rəng zadəganlıq, qara - hikmət və təvaziya simvolu idi. Hindistanda bir fikir və ya müəyyən bir konsepsiya, müəyyən bir emosional əhval-ruhiyyə gətirmək baxımından rəng böyük əhəmiyyət kəsb etmişdir. Məsələn, qəhvəyi rəng - erotizm, ağ - komik, boz - kədər, qırmızı - qəzəb, sarı – təəccüb, narıncı - qəhrəmanlıq, qara - aradan qaldırma, mavi - itələmə. Ənənəyə görə, gəlin qırmızı sarı geyinir və şərf atır və bəy isə ağ nikah paltarlarını geyir, ancaq papağı qırmızı olur. Bu vəziyyətdə, qırmızı rəng sevgi, ehtiras və sədaqəti simvollaşdırır.

Rus xalqının rənglərinə olan məhəbbəti yalnız xalq sənət nümunələrində deyil, məcazi rus dilində də ifadə edildi. "yaz-qırmızıdır", "qırmızı qız" ifadələrində, "gözəl" sözü xalqın sevgisini, xalq sənət nümunələrində üstün olan qırmızı rənglə ifadə edir. Rənglərin sosial-psixoloji funksiyası rəng simvolizminə əsaslanır. Rəng, sosial fərqliliyi ifadə edir. Dövlətin və ya tayfaların ictimai quruluşu ilə əlaqəli olan köçərilər əsasən ifadəli tonların zəngin rənglərini sevirdilər.

Orta əsrlərdə bənövşəyi, cəmiyyətin yuxarı təbəqələrinin üstünlük təşkil etdiyi, azad vətəndaşlar - qara, qəhvəyi, yaşıl və mavi rənglər, sənətkarlar - tək cə boz rəngdən istifadə edirdilər. XVIII əsrdə, Fransada, ağ rəng padşahın rəngi idi, bunun əksi olaraq, inqilab dövründə, respublikaçıların rəngi – mavi olmuşdur. Tarixi nümunələr göstərir ki, rəng, rəng birləşmələri müəyyən bir sosial mühitin və dövrün zövqünün ifadəsidir[9]. Müəyyən rəngli paltarların paylanması, bəzən



müharibələr, epidemiyalar, aclıq kimi hadisələrdən təsirləndi. Onlardan sonra ən çox ehtiyac, parlaq və ya əksinə qəm-qüسسə qarşılıqlı rənglərə ehtiyac duyulurdu. Bizim dövrümüzdə köhnə rəng simvolizminin müxtəlifliyindən çox şey qalmayıb. Bəzi rənglər yeni simvol dəyərləri əldə etmişdir. Beləliklə, qırmızı rəng - inqilabın, tətilin, qələbənin, qara – matəm və vəzifəsinin, ağ - təmizliyin, çəhrayı və mavi - körpəlik simvolu oldu. Və indi gəlinlik daha çox ağ rəngdə tikilir, kiçik qızlara paltarlar (düyməsiz uşaq köynəkləri,, donlar) çəhrayı, oğlanlar üçün isə mavi rəngdə tikilir. Bal və ya Yeni il gecəsi üçün paltar açıql - ağ, solğun mavi, solğun çəhrayı, açıq sarı rəngdə olur. Rəsmi kişi geyimləri isə qara rəngdə olur. Rənglərin simvolizmi müasir kostyumda, böyük rol oynamır. Ancaq tarixi və ya teatrda geyinilən kostyumlar hazırlayan sənətçilər bunu bilməlidirlər.

Ümumiyyətlə, Bir modelin müxtəlif tonları bir-birinə yaxın olduqda, bir-birinə təsir edə bilər və hətta ümumi rəng hissini dəyişər. Belə ki, şəxsin görünüşünə uyğun olmayan fərdi rənglər, birlikdə daha yaxşı təsir göstərəcəkdir. Modelin ölçüsü və sıxlığından asılı olaraq, bu təsir güclü və ya zəif ifadə edilə bilər. Sıx rəsmlərdə rənglər asanlıqla qarışa bilər. Məsələn, qış növü öz palitrasında qara və parlaq sarı rəngdən istifadə edə bilər. Lakin onları kiçik bir zolaq və ya nazik bir damada birləşdirsəniz, uzaq bir məsafədən qış ilə əlaqəli olmayan sarı-yaşıl rəng təəssüratı yaratmış olacaqsınız. Rəngi, ölçü, məzmun müəyyən bir ruh halını, şəkilin təbiətini yaradır.

## **FƏSİL II. GEYİMİN FORMASININ HARMONİK TƏŞKİLİNDƏ KOMPOZİSIYA BİR VASİTƏ KİMİ**

### **2.1. Kompozisiyanın əsas kateqoriyaları**

Kompozisiya - formanın elementlərini tək bir bütöv hala gətirmək vasitəsidir. Bütün hissələrin, bədii birliyinin tutarlılığına sahib olan forma, harmoniya adlanır. Harmoniya inkişafın ümumi məntiqinin, forma və məzmun birliyini göstərir. Geniş mənada harmoniya kompozisiyanın qanunlarını, dar mənada - quruluş qaydalarını, elementlərin koordinasiyasını ümumiləşdirir. Eyni zamanda harmoniya müəyyən forma üçün estetik formaların təkmilləşdirilməsinə nail olmaq üçün kömək edən forma və ya ətraf mühit elementlərinin təşkilidir. Harmonik prinsiplər müxtəlif nəsillər tərəfindən seçilmiş və kanonik və modul sistemlərdə formalaşmışdır. Bu sistemlər memarlara, heykəltəraşlara, rəssamlara və tətbiqi incəsənət sənətçilərinə harmonik normaları buyurmuşdur. Biz tam olan üç kanon çatmışdır: Hind-Tibet, 3000-dən çox il "qızıl bölmə" (Leonardo da Vinci dairəsinin kvadraturası) nisbətlərinə əsaslanan, Misir və Avropalı. Hətta Pifaqor demişdirki hər həndəsi anlayışlara və ya "faktlara", "fakt" hesabı uyğundur.

Kostyum həmişə harmonik bütövlüyün bir növü kimi təmsil olunur, elementləri isə bir-biri ilə itaət içindədir. Əsas və orta elementlər arasında tabelik müşahidə olunur. Kostyum formasının əsas elementi, detalların - kostyumları təşkil edən elementlərin əlaqəli olduğu bütöv hissəsidir [10]. Funksional üstünlük təşkil edən, kostyumun əsas elementi, həmişə bədii mənada əsas element olmaya bilər. Əksinə, o, həmişə kostyumun struktur təşkilində əsas olacaqdır.

Konsentrasiyanın alınması və kostyum kütlələrinin qruplaşdırılması bir şəxsin bədəninin təbii qruplaşdırılması ilə "qızıl kəsim" prinsipi əsasında müəyyən edilir. "Qızıl kəsim" nisbəti süni və təbii mənşəli obyektlərin struktur uyğunlaşdırılmasının bir fenomeni hesab olunur, çünki tətbiqin ən müxtəlif sahələrində izlənilir: bitki və heyvan orqanizmlərinin, beyin bioritmlərinin,

planetar sistemlərin təbiətində, elementar hissəciklər səviyyəsində enerji qarşılıqlılığında və s.

Kostyumun hər bir elementində, "qızıl kəsim" prinsipinin iyerarxını müşahidə edə bilirik, həm də torso və periferik sahələrdə kütləvi bədii tərkibinin əsasını təşkil edən qeyri-bərabər hissələrə bölünür. Belə ki, dizin ortasına kimi olan klassik uzunluqlu Şanel üslubunda kostyum, jaketin alt kənarı "qızıl kəsim" nisbətinə uyğun olaraq bölünür (təxminən 3: 5). Əlin uzunluğu ilə bazu önünün uzunluğu, qolun uzunluğu, bütün qolun uzunluğu ilə qolun uzunluğu və bazu önünün uzunluğu eyni nisbətdə ola bilər. İnsanın bədəninin bölünməsinin obyektiv olaraq mövcud olan nümunələri, kütlələrin qruplaşdırılmasını müəyyən edir və kostyumun harmonik bütövlüyünü təşkil etməyə kömək edir.

Beləliklə, bədənənin strukturu ilə şərtlənən kostyum formasının kompozisiya inkişafı kostyumun hər funksional bir hissəsi sxematik diaqram şəklində təqdim edilə bilər. Harmoniya, öz növbəsində, istifadə edilən materialın xüsusiyyətlərinə görə şəklənin plastik nümunəsi ilə müəyyən edilir.

Kostyum formasının inkişaf etdirmə prosesi bədii yaradıcılıq sahəsinə aiddir və dünyanın görmə qavrayışları, duyğu bilişləri qanunları ilə sıx bağlıdır. Görmə qabiliyyətinin müasir nəzəriyyəsində, qavranılmış obyektin görmə strukturuna ən çox xarakterik xüsusiyyətləri ilə, görmə orqanlarımız üçün ən əlçatan xüsusiyyətləri verilir. Quruluşun xarakterik xüsusiyyətlərinə əsasən, struktur xüsusiyyətləri istiqamətlərinə, bucaqları, elementlər arasındakı məsafəni, plastik həllin kəskin ifadə olunmuş xüsusiyyətlərini və elementlərin ritmik təşkilatını aid etmək olar. Düzəltmə, formanın elementlərin harmonizasiyası, ideal bir seçimə çatmaq üçün strukturun adım adım yoxlanması və təshih edilməsidir.

Kompozisiya formasını inkişaf etdirmə prosesi dizaynerdən yalnız intuisiya və istedadlılıq deyil, eyni zamanda məntiqi düşünmə qabiliyyəti də tələb edir. Kostyumun yeni orjinal formalarının yaradılması formaların yaradılması qanunlarını, formanın fərdi elementləri arasındakı əlaqə sisteminin müəyyən edilməsini bilmədən, mümkün deyil. Vəzifə, sadə xüsusiyyətləri, həndəsi formaları

və onların əlaqələrinin birləşməsi vasitəsi ilə, elementar xüsusiyyətlərin az sayda qarşılıqlı təsiriylə kostyum formalarının bütün növlərini ifadə etməkdir[11].

Hər hansı bir elmi intizam kimi, kompozisiya nəzəriyyəsi, nəzərə alınan hadisələrin ən ümumi və əsas əlaqələrini və əlaqələri əks etdirən kateqoriyalara əsaslanır. Tərkibində bu cür kateqoriyalar olan, tektonika və geniş həcimli formanın strukturudur.

Tektonika, konstruksiyanın işinin gözlə görünməni əks etdirməsi və formada olan materialdır. Müəyyən bir materialda ifadə olunan dizayn və formanın bir-birinə olan asılılığı hər hansı bir məhsulun tərkibini müəyyənləşdirən və əlbəttə ki, kompozisiya ideyalarından istifadə edərək sona yetirən kompozisiya ideyasından başlayaraq, üzərində işləyən ən vacib keyfiyyətdir.

Eyni zamanda, hər bir məhsulun forması bütün elementlərin müəyyən bir qarşılıqlı təsirindən bir-biri ilə və məkanla – geniş ölçülü struktur kimi, bəzi hallarda sadə və qısa, digərlərində - çox mürəkkəb baxıla bilər. Struktura - formanın bütövlüyü təmin edən, ayrı-ayrı tərkib hissələri arasındakı sabit bir əlaqədir. Struktur təhlil üsulu, elementlərdə olan diqqət, onlar arasındakı əlaqəyə yönəlməyə əsaslanır. Əgər nizamlama yoxdursa və elementlərin əlaqələri təsadüfi olarsa, o zaman strukturun qəbul edilməsi çətinləşir. Elementar sadə geniş ölçülü struktur asanlıqla hesablanır. Təsadüfi təsəvvür də quruluşun təşkilində heç bir sistemin olmaması barədə ani məlumat verir[12].

Bir kostyum quruluşunun tanınması prosesi, forma və ya silueti düzəldən təsvirin həndəsi prototipə salınmasına əsaslanır. Geyim siluətlərinin həndəsi analoqları kimi sadə həndəsi fiqurlar (düzbucaqlı, trapesiya, üçbucaq, oval) və ya onların birləşmələri, daha mürəkkəb - düz və əyri xətləri öz konturlarında birləşdirir. Siluətlərin xülasəsi kostyumun kompozisiya həlli üçün qüsursuz bir axtarış ola bilər, onun məqsədi kostyumun ritmik strukturunu, plastik və nisbi əlaqələrini müəyyən etməkdir. Bənzər bir metod kombinatorika üsulu adlanır. Kostyum tarixində, forma elementlərinin kombinator prinsipi xalq paltarlarında mövcuddur.

Milli kostyumlar üçün, qol və bədən üzərindəki zinət əşyalarının tikiş xətləri, daxili aydın bir həndəsi nümunəni xarakterizə edir. Xarici siluet də düzbucaqlılardan ibarətdir və ətrafdakı hissə düzbucaqlıdır, buna görə koordinasiya və nizamlama düz bucaqlarda saxlanılır .

Əksər dərəcədə, obyektlərin formasının əmələ gəlməsi onların formalaşma xətlərinin koordinasiyası ilə təmin olunur. Formanın xarici siluet xətti, yığılmış digər hissələrin siluet xətlərinə uyğun olmalıdır. Bənzərlik, ümumi formanın müəyyən hissələrinin siluet xətlərinin bənzərliyi, dizayn obyektinin üslub xarakterini, onun harmoniyasını müəyyən edir .

Kostyumun forması onun təşkilatından olduqca mürəkkəbdir, bütövlüyü əsas formalaşma xətlərinin təbiətindən asılıdır. Geyim - vertikal istiqamətdə bir quruluşdur və onun əsas rolu baş tərəfindən oynanır[13]. O,formaların inşasında başlanğıc nöqtəsidir və formalaşma xətlərinin koordinasiyasında istinad nöqtəsidir. Forma əmələ gətirənlər, düz və ya əyri xətt ola bilər, bu da formanın plastikliyini müəyyənləşdirir. Xətlərin plastikliyi, yumşaqlığı və ya sərtliyi modelin xüsusiyyətlərinə əsaslanır və ümumiyyətlə modelin statik və ya dinamik xarakterinə təsir göstərir.

Kompozisiyanın problemlərini dərinədən başa düşmək üçün, formanı olduğu kimi görmək böyük əhəmiyyət kəsb edir. Dizayn təcrübəsi ilə inkişaf etdirilən "formanı görmə mədəniyyəti", bizi formadan təcrid etməyə və onu geniş həcmli bir struktur kimi təmsil etməyə imkan verir[14]. Buna nail olmaq üçün dizaynerin iş üsulunun mühüm komponentlərindən birinə sahib olmaqdır.

Harmonik bütövlükdə, hər hansı bir sənaye məhsulunun kompozisiyası bir çox xüsusiyyətlərə və keyfiyyətlərə malikdir. Xüsusiyyətləri və keyfiyyətləri bu formanı təyin edən əsas və daha az əhəmiyyət kəsb edənə bölmək olar. Beləliklə, "yeni görünüş" üslubunda Dior qadın geyimləri yuxarı və aşağı hissələrin kontrastına əsaslanaraq düzəlib. Mürəkkəb relyef naxışlı jaketdən və düz bir dar yubka ilə hazırlanmış bir kostyum,faktura ziddiyyəti əsasında təşkil olunur. Bu vəziyyətdə kompozisiyanın əsas keyfiyyəti, ziddiyyətdir - sadə və mürəkkəbin ziddiyyəti.

Digər modellərin tərkibi başqa bir təşkil etmə prinsipi ilə fərqlənə bilər: bəzək elementlərinin ritmik və ya metrik təkrarları, rəng çalarlarının əlaqələri.

Amma hər hansı bir kompozisiya üçün lazım olan keyfiyyətlər var. Onlardan ən azı birinin olmaması forma təşkilinin əhəmiyyətli pozuntularına səbəb ola bilər. Yuxarıda göstərilən xüsusiyyətlərə əlavə olaraq – geniş həcmli strukturun tektonikliyi və təşkili - bu bütün elementlərin kompozisiya balansını, mütənasibliyi, miqyasını, formasının xarakterinin birliyi, rəng və ton birliyidir. Bu keyfiyyətlər bir yerdə inteqrasiya olunmuş keyfiyyəti təmin edir, yəni kompozisiyanın harmonik bütövlüyünü.

Mühüm keyfiyyətlər, dizaynerin peşəkar səviyyəsindən asılı olaraq, formanın birliyi və forma şəklidir. Bu xüsusiyyətlərin bir-birindən ayrılması, üslub birliyi və təsvirin klassik kompozisiya vasitəsi ilə təmin edilməməsi və onların nailiyyətləri müəllifin bir əşyanı vaxtın ruhunda çatdırma qabiliyyətindən asılıdır. Formanın vizual qəbul edilməsi qabiliyyəti əsasən balansın, bütövlüyün və ifadəliyin tərkibində mövcudluğu ilə müəyyən edilir.

Vizual qəbul olunan formanın daha elementar hissələrə bölünməsi kompozisiyanın vacib bir vasitədir. Hər bir hissənin bütöv bir təşkilati elementi olması müəyyən bir dərəcədə müstəqilliyə malikdir, bütövlükdə hissələrin tabeliyində olan qanunun təzahürüdür. Yaradıcılıq obyektinin bədii tərkibi, kompozisiyanın ifadəliyi (təsiri) ilə müəyyən edilir və vizual qəbula görə, sürət, forma, rəng, vizual qəbul olunan xüsusiyyət kimi qəbul edilir.

## **2.2. Geyimin hissələri arasında əlaqəyə kompozisiya vasitələrinin təsiri**

Formanın qəbul olunmasının əsasında və onun emosional qiymətləndirməsində, onun obyektiv xüsusiyyətlərinin (ölçüsü, həndəsi forması, bölünməsi, rəng, faktura) başqa formanın eyni xüsusiyyətləri ilə müqayisəsi vardır. Belə bir qiymətləndirmə meyarları aşağıdakılardır: oxşarlıq, nüans və kontrast. Oxşarlıq, nüans və ziddiyyətin kateqoriyaları kəmiyyət - keyfiyyətli olur, çünki formaların

fərqi və yeni keyfiyyətə keçid prosesində kəmiyyət dəyişikliklərinin yığılması prosesinin kompleks şəkildə ifadə olunur. Ziddiyyət, formanın vizual gücləndirilməsinə yönəlib. Darıxdırıcı bir həndəsi formanın ifadəsi daxili xəttlərin, rənglərin, fakturanın ziddiyyətli qarşılığının təsirləri ilə artırıla bilər. Ziddiyyət hər cür formanı aktivləşdirir, lakin harmoniyaya nail olmaq üçün zəruri nüans əlaqələri ilə tamamlanmalıdır, bu olmadan çox sərt görünə bilər. Nüans elementlər arasında əlavə əlaqələr yaradır, forma tərkibində yumşaq, mənzərəli təsir göstərir. Formanın strukturunda oxşarlıq və eynilik, kompozisiyanın elementlərinin əlaqələrində birləşən başlanğıcı meydana gətirərək, daha mürəkkəb nüans-kontrast əlaqələrini vurğulayır. Mütənasiblik - bir məhsulun bədii həllinin mövcudluğunun zəruri şərtidir. Ölçülərin bərabərliyi ilə xarakterizə olan cisimlərin bənzərliyinə nisbət (latın proportio- mütənasiblik) deyilir. Məhsulun miqyas ölçüləri standart olaraq qəbul edilən sabit ölçüyə uyğunlaşdırmaqla müəyyən edilir.

Məhsulun miqyası strukturunun bütövlüyünü, nisbətdə böyük ölçüdə müəyyən edir. Belə ki, üç koordinatlı forma parametrlərinin yalnız bir nisbəti sükunət və statik (kub), dinamik (uzanan prizma) görünüşün yarada bilər. Eyni hissələrə bölünən əşya, sakitlik duyğusunu, eyni hissələrə bölünməyən isə - hərəkət hissini ortaya qoyur. Riyaziyyatda olduğu kimi, kompozisiyada, iki növ əlaqələr vardır – rasioanal (hesablı), bunların sonu tam ədədlə ifadə edilə bilər və irrasional (həndəsi), bu isə son ədədlə ifadə olunmur - Ö2, Ö3, Ö5. Hesab nisbətində, hissələrlə bütövlük arasındakı əlaqələr vahid bir ölçüyü təkrarlayaraq ifadə edilir. Tam ədədi, bir şəxsin bədəninin (boyu) uzunluğu, paltarın uzunluğu (paltar, kostyum, paltar) və ya bədən hissəsi (əllər), paltar hissələri (döş hissəsi, qollar) üçün istifadə olunur. Sadə münasibətlər kəsr ədədlərlə ifadə edilir: ədəddə paylanan hissələrin sayı, məxrəcdə, tam ədədə bölünən ədəddir. Bu normativlərə əsasən, kostyum elementlərinin uzunluğunun moda münasibətləri müəyyənləşdirilir.

Həndəsi nisbətlər əlaqələrin bərabərliyi üzərində qurulur və bölünmə və formaların həndəsi bənzərliyi ortaya çıxır. Məsələn, kvadratın diaqonalının, onun tərəfinə olan əlaqəsi  $a:b=1:\sqrt{2}=1:1,4142$ ; eyni tərəfli üçbucağın hündürlüyünün,

onun yarısının əsasına olan əlaqəsi  $a:b=1:\sqrt{3}=1:1,74$ . Formanın hissələri arasındakı mütənasib əlaqələrin təşkili nəticəsində bütünlük və hissələr koordinasiya edilir. Bu mənada mütənasiblik hər hansı bir dizayn obyektinin dizaynında kompozisiyanın əsas həlledici vasitələridir. Bir kostyumdakı nisbətləri təyin edərkən oxşar bədənələrə uyğun üsuldən istifadə edə bilərsiniz. Məsələn, trapesiya şəkilli formaya bənzərlər, yubka, qol hissə, papaqlar və s. olur. Bənzərliyi gətirib çıxarmaq, formanı təşkil edən elementlərin ölçülərini müəyyənləşdirməklə müşayiət olunur. Bu hərəkətin məqsədi, uyğun bir bütövlüyə nail olmaqdır və vasitələri - fərdi bədən və ya modanın xüsusiyyətləri ilə diktə edilmiş hesab və hündəsi nisbətlərdir. Kostyum forması, oxşar bədənələrə görə yox, ziddiyyətə görə təşkil edilə bilər. Elementlər arasındakı ölçü əlaqələrinin təsadüfi deyil, təbii olması vacibdir. Ritm, tədricən kəmiyyət və keyfiyyətli dəyişikliklərə əsaslanan çətin bir konseptdir. Metrik qaydada ritm dinamikasını yavaşlatmaq və artırmaq olar. İşin ritmi sayəsində biz onun görünüşünü qəbul edə bilərik.

Kompozisiyanın metrik təkrarlanması ("metr") - bir elementin, eyni aralıqda təkrarlanmasıdır. Bir neçə eyni intervalı olan, və paralel olaraq təkrarlanan metr, keyfiyyətə zənginləşdirilmişdir. Bu halda təkrarlamanın metrik əsası olan bir böyük dövr aşkar olunur. Metrik təkrarlardan fərqli olaraq, buna əsaslanan ritm, müntəzəm dəyişkən elementlərin sırasında tədricən miqyaslı dəyişikliklərlə ifadə olunur - sıralanmanın artması və azalması, həcm və sahə, qalıtıq və ya duruluq, ton gücü və s. Ritm aktiv kompozisiya hərəkətinin formasını təşkil edir və dinamizm təzahürləri və kompozisiya balansını ilə əlaqələndirilir. Ritmik sıraların çoxalması və ya azalması, elementlərin həcmi, onların sahəsi, struktur dolğunluq, tonallıq əmsalını, dinamik formanın gücləndirilməsi və ya zəifləməsi mümkündür. Ritmin sayəsində, nəzər, boşluqda olan nöqtələri birləşdirir. Əgər təkrarlanan nöqtələr və ya elementlər geridə qalırsa, görünüş bir yerdən digərinə atılır və model ritmini itirir.

Formanın elementlərinin və intervalların çoxlu müntəzəm dəyişməsi ritmik sıralar yaradır. Ritmik sıranın sıxlığı (doluluq) və ya seyrəkliyi elementlərin dəyərlərindən və onların intervalların asılıdır. Formanın strukturunun qurulması



son ölçülü və ya sıfır fasilələrlə istifadə edilir. Bu ritmlər vardır : azalma, artma, radial, sıçrayışlı. Eyni olmayan elementlər və aralarında bərabər intervallar olan mürəkkəb sıra var; bərabər elementlər arasında qeyri-bərabər intervalları dəyişən; eyni olmayan elementlər arasında qeyri-bərabər intervalları dəyişən. Təkrarlanan elementlər qrupu (fasilələrlə) sıranın dövrü adlanır. Həcmdə bərabər olan elementlərin dəyişməsi vahid bir hərəkət təşkil edir. Bu hərəkətdə bəzi elementlər vizual "vurğu" –aksent ilə fərqlənir. Üzərinə aksent düşən elementlər, aktiv elementlərdir, aksenti olmayanlar isə-passivdir. Aktiv və passiv elementlərin sıralanması, metr adlanır. Elementlərin hərəkətinin sürətinin artması, temp adlanır. Temp –yavaş, artan və sürətli olur. Tempin emosional çalarları var. Ritm, metr və temp, böyük məna daşıyır, çünki onlar formanın dinamikasını müəyyən edir. Fərqli məqsədli məhsullarda, fərqli ritm, metr və temp istifadə olunur. Ümumilikdə məhsul, eyni və ya fərqli ritmik xüsusiyyətli hissələrdən təşkil oluna bilər, bu zaman birləşmənin 4 halı vardır:

- 1) eyni metr və eyni ritm
- 2) eyni metr və fərqli ritm
- 3) fərqli metr və eyni ritm
- 4) fərqli metr və fərqli ritm

Kompozisiyada ritm təşkilatçılığı bu nümunənin təzahüründən daha güclüdür. Ritm alternativlər və ya elementlərin özləri dəyişə bilmədikdə zəif ifadə edilə bilər, ancaq bu, o qədər güclü və dinamik ola bilər ki, kompozisiyanın aparıcı başlanğıcı olur. Simetriya və asimmetriya konsepsiyası ənənəvi olaraq kostyumda və onun kompozisiya elementlərində formanın kompozisiya təşkilinin effektiv bir vasitəsi kimi qəbul edilmişdir.

Geniş mənada simmetriya anlayışı, müntəzəmlik konsepsiyası ilə sıx bağlıdır, çünki bir obyektin və ya fenomenin müəyyən xüsusiyyətlərinin qorunması, davamlılığı, hər hansı bir dəyişiklik ilə bağlıdır.

Simmetriya bir-birinə nisbətən geniş-həcmli formanın bərabər hissələrinin müntəzəm təşkil edilməsidir; eyni zamanda bərabər hissələr həm uyğun, həm də əks hissələr deməkdir. Simmetrik bir hissənin düzəldilməsinin müntəzəm olması,

onlar bir birləri ilə yerlərini dəyişə bilər və əməliyyat və ya simmetrik dönüşümlər nəticəsində bir-biri ilə birləşə bilməsi deməkdir. Əsas dəyişikliklər, əks etdirmə, dönmə (fırlanma) və paralel transferdir. Simmetrik dönüşümlərin həyata keçirildiyi köməkçi həndəsi elementlər, (nöqtələr, xətlər və səthlər) simmetriya elementləri adlanır. Geniş-həcmli formanın simmetriya növü, simmetriya elementlərinin tam dəsti ilə müəyyən edilir.

Kompozisiya nəzəriyyəsində üç simmetriya qrupu vardır: klassik, afin və əyri.

*Klassik simmetriya.* Klassik simmetriyanın transformasiyası məkan mövqeyini dəyişdirərək, metrik xüsusiyyətlərini dəyişməz olaraq dəyişir: uzunluğu və genişliyi. Bu dəyişikliklər iki növ həndəsi bərabərliyi xarakterizə edir - güzgü və uyğun. Güzgü bərabərliyi formada fiziki bərabərliyi və ya məkanda qeyri-bərabər istiqamətdə olan formanın fərdi hissələrini nəzərdə tutur.

*Afin simmetriya.* Afin simmetriyasının transformasiyası, onun birbaşa deformasiyalarının şərtləri altında orijinal formanın məkan tənzimlənmələrini dəyişir. Formaların, gərginlik, sıxılma və kəsilmə transformasiyalarına nisbətən dəyişməz olduğu ehtimal edilir.

Dartınma, formanın həndəsəsində, bir xəttin öz yerini saxlamasıdır. Ona paralel olanlar isə dartınma istiqamətinə yönəlirlər.

Sıxılma – dartınmanın əksidir. Sıxılmanın həcmi, sıxılmanın sıxlığından yaranan dartılmanın nisbətində bərabərdir. Ona paralel olan sıxlıqlar hərəkət yönündə özlərində dəyişirlər.

Bənzərliyin simmetriyası. Bənzərliyin simmetriyasının dəyişməsi afin qrupuna aiddir. Eyni şəkildə eyni formanın bütün fiqurları bərabər sayılır.

*Əyri xətlə simmetriya.* Onun mahiyyəti müəyyən bir deformasiyadır, formanı düz xətdən, əyri xətdə çevrir.

Əsas dəyişmə əməliyyatları:

1. Əyilmə - orijinal simmetrik formanın deformasiyası, bunun nəticəsində bir əyri ox və səth əmələ gəlir.

2. Sıxılma - deformasiya qüvvəsinin tətbiqi nöqtəsində simmetrik formasını dəyişdirən bir deformasiyadır. Nəticədə, forma öz həcmi saxlayır, lakin plastikliyi dəyişir.

3. Qırılma, oxların və səthlərin qırılmasına gətirib çıxaran orjinal simmetrik fiqurun deformasiyasıdır. Onlar, hərəkətdən asılı olaraq bir neçə cür ola bilər.

4. Fırlanma - sağdan və ya soldan normal simmetrik formada deformasiya prosesidir. Forma məkan yönümlüdür.

Bir kostyumun müşahidə olunan formasının simmetriya və ya asimmetriya sinfinin təyin edilməsi üçün əsas aşağıdakı şərtlərə riayət edilir:

1. Formanın ilkin versiyasını və onun şaquli oxunu sabit vəziyyətdə yerləşdirmək.

2. Müşahidə olunan formanın hərəkətlərinin sabit formalı sabit elementlərlə müqayisəsi.

3. Müşahidə olunan formanın şaquli oxunu sabitləşdirərək, onu vertikal mövqeyə qaytarır.

Kostyum qərarında simmetriya və ya asimmetriyanın üstünlüyü əsasən kostyumun təyin edilməsi ilə əlaqələndirilir. Beləliklə gündüz paltarlarında, xüsusilə də üst hissədə, ən məqbul həlli formanın parçaları və hissələrinin simmetrik şəkildə yerləşdirilməsinə əsaslanır, zərif paltarlarda əksinə asimmetriyada daha dinamik bədii formalar verilir. Bir kostyumda simmetriya və asimmetriyanın birləşməsi asimmetriyanın dinamikasını artırır.

### **2.3. Geyimin bədii tərtibatında ornamental kompozisiyaların mahiyyəti**

Ornament (Latınca, ornamentum- bəzək) ritmik elementlərdən ibarət olan və müxtəlif obyektlərin bəzənməsi üçün nəzərdə tutulmuş bir nümunədir. Ornament estetik, bədii ehtiyacların təmin olunmasına xidmət edir. Onun rolu kostyumun bədii dizaynını ifadə etmək, inkişaf etdirmək və zənginləşdirməkdir.

Hər bir ornamentin xarakterik xüsusiyyətinin - zamanın müvafiq dövründə, sənətin inkişafında ümumi tendensiyalar və material ilə qırılmaz əlaqəsi vardır. Süslənmə tam zamanının bədii üslubunu müəyyənləşdirir.

Materialların bəzədilməsi, rəng kimi, paltarın layihəsində böyük rol oynayır, və burada bəzəyin 2 növündən istifadə olunur: materialın özünün bəzəkli olması, məsələn, parçalar, və naxışlı bəzək, hansıki, müxtəlif tikişlərdən, krujevadan, bəzəkli lentdən və s. olur.

Modanın yönündən, mövsümdən, paltarın harda istifadə olunmadığından, yaşa uyğunluğuna görə parça və bəzək seçilir.

Geyimlərin bədii dizaynı məqsədi ilə, cizgilərin müxtəlifliyini, onların struktur təşkili və kompozisiya prinsiplərinə görə nəzərə almaq məqsədə uyğundur.

Naxışın əsas xüsusiyyətləri aşağıdakılardır:

- 1) cizginin mənşəyi və məzmunu;
- 2) ölçüləri;
- 3) cizginin elementlərinin yerləşməsi (elementlərin yönləndirilməsi, ox xəttinin yerləşməsi);
- 4) rəngin həlli;
- 5) fon və cizginin parametrlərinin mütənasiblik nisbəti;
- 6) cizginin xarakteri.

Ornamentin əsas forması, onun texniki ornamentidir, hansıki, insanın iş fəaliyyətinin nəticəsindən əmələ gəlir.

Simvolik ornament, parçada, mağara rəsmi, heyvanlar, insanlar, alətlər şəkilləri əsasında hazırlanır. Qədim Misir və digər Şərqi ölkələrində, simvolik ornament, bu gün də mühüm rol oynayır.

Texniki və simvolik bəzəklər əsasında həndəsi bəzəklər formalaşmışdır. Burada, həmişə ritmik elementlərin və onların rəng birləşmələrinin ciddi dəyişilməsinə üstünlük verilir.

Bitki bəzəkli ornament, həndəsi bəzəkdən sonra ən çox rast gəlinir. O, fərqli ölkələr və müxtəlif vaxtlarda sevilən motivlər ilə xarakterizə olunur. Əgər Yaponiyada və Çində -sevimli bitki – xrizantemdirsə, Hindistanda isə - paxla,

lobya, İranda isə - mixək(qərənfil), Rusiyada – günəbaxan və çobanyastığı sevimli bitkidir. 18-ci əsrdə, qızıgül daha üstünlük təşkil edirdi, müasirlik isə, zanbağı və irisi önə çıxartdı.

Kalliqrafik ornament, mətnin fərdi hərflərindən və ya elementlərindən ibarətdir. Xəttatlıq sənəti, Çin, Yaponiya, Ərəb ölkələrində daha çox inkişaf etmişdir.

Fantastik ornamentin əsasını, xəyali şəkillər, ən çox simvolik və mifoloji tərkibli şəkillər təşkil edir. Qədim Şərq (Misir, Assuriya, Çin, Hindistan, Bizans) ölkələrində, heyvanların həyat səhnə obrazı ilə yayılması fantastik ornament xüsusiyyətlərindən biridir. Orta əsrlərdə fantastik ornament, daha məşhur idi çünki din, canlıların şəkillərini qadağan etmişdir.

Ulduzlu ornament səmanın dinini iddia edir.Onun əsas elementləri səma, günəş, bulud, ulduz şəkilləri idi.Yaponiyada və Çində daha çox yayılmışdır.

Mənzərə bəzəyi xüsusilə tez-tez Yaponiyada və Çində istehsal edilən toxuculuq məhsullarında istifadə olunurdu və indi də olur.

Heyvan ornamentlərində, həm real, həm şərti, həm də üslublaşdırılmış heyvanların, quşların və s. şəkilləri mümkündür.Sonuncu vəziyyətdə, ornament, müəyyən bir ölçüdə fantastik ornamentə daha yaxındır.

Mövzu, və ya əşya ornamentləri qədim Romada üzə çıxdı və sonra İntibah dövründə, barokko, rokoko, klassisizm zamanlarında istifadə edilmişdir. Mövzu ornamentinin məzmununu, hərbi həyat, gündəlik həyat, musiqi və teatr sənətindən ibarətdir.

Bizi əhatə edən obyektiv dünya daima parçaya can "atır".Lakin cizginin məzmunu məhsulun məqsədi ilə əlaqələndirilməlidir.Qayıqlar, avtomobillər, gülməli kiçik heyvanlar uşaq paltarlarına uyğundur. Bu uşaqların nağıllar, oyunlar dünyasına yaxındır. Meyvə və tərəvəzləri, mətbəx masa örtüsündə görmək olar; ağacları və mənzərələri - pərdələr üzərində; parlaq "reklam" maykaları isə gənc şən adamlara, atletlərə daha uyğundur.

Parçalarda ən çox istifadə olunan motivlər: həndəsi, bitki (xətt,dama,paxla,üslublaşdırılmış çiçəklər) və onların birləşmələridi. Şəkilin

sadəliyi, neytrallığı, geyimdən tez yorulmamağı, onabaxan adamın gözünü yormamağa təminlik verir. Parçanın cizgiləri, şəxsin üzünü kölgədə qoymamalıdır.

Rəsmi ölçüsü dizayn edilmiş modelin formasından, xarici xüsusiyyətlərindən asılı olaraq seçilir. Əgər bəzək böyükdürsə, o zaman model daha sadə olmalıdır. Modelleri bəzəmək üçün bəzəkli parça ən möhtəşəm seçim ola bilər. Bu halda parçanın istehlakı daha çox olur.

Böyük bir cizgili parça (dairələr, çiçəklər və s.), böyük relyef və qabarıqlıq təəssüratı yaradır. Bu parçalar yalnız uzun incə bədənələr üçün məqbuldur. Böyük naxışlı geyimlər, kiçik və kövrək qadınları daha da balaca göstərir, Hündür və dolu xanımları, daha da böyük göstərir, dolu və daha kiçik boylu xanımları belə cizgilər dahada dolu və kiçik göstərir. Onlar üçün kiçik bəzəkli parçalar daha uyğundur.

Toxuculuq ornamentinin kompozisiya baxımından, qapalı strukturlu və açıq strukturlu kompozisiyalar vardır.

Elementlərin təşkili baxımından parçalar sadə və mürəkkəb ornamentli olurlar. Sadə ornamentdə, altını və üstünü seçə bilmədiyimiz şəkillər aiddir. Mürəkkəb ornamentlərdə isə bir tərəfli şəkillər olur və bunlarda şəkil seçilir.

Rənginə görə bəzək kompozisiyaları xromatik və axromatik olur. Axromatik kompozisiyalar iki tonlu (qara-ağ və boz-ağ) və üçtonlu olurlar, hansılarkı ikitonlu və çoxrənglilər arasındakı ara mövqeyini tutur və üç tondur. Bəzək kompozisiyasının üstünlük təşkil edən rəngi – kolorit adlanır. Parçadakı şəkil bir rəng mövzusu ilə birləşdirilməlidir. Bəzəkli bir parçada bir şəxsin görünüşünü uyğunlaşdırmaq asandır, əgər bir rəng üstünlük təşkil edirsə, istər şəkildə istərsə də tonda olsun. Bu əsasən rəng parlaq, dolğun olduqda xüsusilə vacibdir.

Bir modelin müxtəlif tonları bir-birinə yaxın olduqda, bir-birinə təsir edə bilər və hətta ümumi rəng hissini dəyişir. Belə ki, şəxsin görünüşünə uyğun olmayan fərqli rənglər, birlikdə daha yaxşı təsir göstərəcəkdir. Modelin ölçüsü və sıxlığından asılı olaraq, bu təsir güclü və ya zəif ifadə edilə bilər. Sıx rəsmlərdə rənglər asanlıqla qarışa bilər. Məsələn, qış növü öz palitrasında qara və parlaq sarı rəngdən istifadə edə bilər. Lakin onları kiçik bir zolaq və ya nazik bir damada birləşdirsəniz, uzaq bir məsafədən qış ilə əlaqəli olmayan sarı-yaşıl rəng təəssüratı

alacaqsınız. Rəngi, ölçü, məzmun müəyyən bir ruh halını, şəkilin təbiətini yaradır. Cizgi, özünü vurğulamaq və aşqar etmək üçün yaxşı bir yoldur. Şəkildəki aydınlıq, bir şəxsin görünüşündəki aydınlığı üzə çıxartmağa kömək edəcəkdir. Yüngül, açıq rəngli, güllü şəkillər eyni yumşaqlığı və həssaslığı insanın görünüşünə yansıdır. Əgər sadə bir cənublu qadın, maqnoliya, orxideya, böyük qırmızı qızılgüllü bir don geyinərsə - bu zaman ahəng baş verir. Darıxdırıcı motivlər, kiçik güllər Ivanovo pambıqlarının çiçəkləri adətən sarı saçlı və alagöz xanımlara daha çox yaraşır.

Hətta davranış, əl-qol hərəkəti qaydasını da nəzərə almaq lazımdır. Emosional bir qadın üçün static, çaquli bəzəkli geyimlər lazımsızdır. Səpələnmiş şəkilli geyimlər, belə xanımlar üçün daha uyğundur. Bir qıza və bir qadına eyni şəkili təqdim edə bilməzsiniz. Kiçik, sakit, daha mürəkkəb bəzəklər, qırx yaşlarında bir qadının görünüşünə uyğun gəlir. Cavan qızları isə bu geyimlər biraz qocalda bilərr. Amma, zəngçiçəyi, unutmaməni çiçəyi bəzəkli geyimlər isə qırx yaşlı xanımlara uyğun olmayacaqdır. Bir şəxsin görünüşü zamanla dəyişir. Buna görə satın alınan parçanı çox saxlamaq olmaz. Eyni forma, səthində naxış (ornament) xüsusiyyətlərinə görə fərqlənir. Bu rəqəm paltarın siluetini təsir edir. İstiqamətli tərzdə şaquli və üfüqi şəkildə tikilmiş statik nümunələr üslubun seçilməsində eyni qətiyyət tələb edir.

Naxışlar sərbəst olaraq parça üzərində dağılmış dinamik naxış, həndəsi, kəsik xətlər daxil edilə bilməz. Hər hansı bir artıq tikiş, xüsusən də kürək ortasında olan tikiş onu boğur. Xətt silueti modelin xətlərini əks etdirməlidir. Bir kostyum parçası üzərindəki naxış, bir qayda olaraq, başqaları ilə qonşuluq edə bilməz. Bu kostyumun bəzəyi üçün, onun şəkillərinin rənginə uyğun ayaqqabı, cib dəsmalı, jaket seçilə bilər. Faktura və ya cizgi daha çox gözə çarpandırsa o zaman kənardan baxanın fikri paltarın formasından yayınır. Həddindən artıq təsir, və ya modelin parlaqlığı xoşagəlməz ola bilər. Naxış paltarda bəzək ornamentinin ən geniş yayılmış növüdür. Naxış, əldə işləmə və ya tikilmiş ola bilər. Bəzək ornament, eləcə də hər hansı bir bəzək, bir kostyum da müstəqil mənası yoxdur və tamamilə dəb istiqamətindən asılıdır. Bəzən dəb ornament bəzəyindən istifadə etmir.

Geyimin bədii tərtib edilməsində materialların ornamental kompozisiyası ilə yanaşı, onların fakturası da mühüm əhəmiyyət kəsb edir. Faktura - materialın səthinin xarakterini nəzərdə tutur. O, hamar və ya nahamar, parlaq və ya mat ola bilər. Materialın fakturası onun say və sahə vahidi olan material səthinin xüsusi elementlərinin miqdarı ilə müəyyən edilir. Səthindəki elementlərin (villi, nodullar, silsilələri, və s.) sayı çox deyilsə, və onları vizual ayırmaq asandırsa, o zaman, material hamar olacaq : tükü, buruqlu, qabarıq zolaqlı, və s. Əgər elementlərin miqdarı az və onların sayı şoxdursa və onlar çətin seçilirsə, materialın səthi vizual olaraq hamar bir şəkildə qəbul edilir.

Məhsulda hər hansı bir fakturadan istifadə edəndə layihəçi nəzərə almalıdır ki, kənarından o necə görünəcək: məsafə və işıqda xarakteri. Kiçik hissələr, səthdə, məsafə artdıqca artıq ayrı-ayrı elementlər kimi qəbul edilmir, və bir faktura elementləri kimi görünür. Güclü yan işıq ilə yaxın məsafədən nahamar səth daha yaxşı görünür. Əgər işığın bucağını artırırsa, səth nisbətən hamar görünür.

Parçanın rəngi və fakturası uyğun olmalıdır. Faktura kifayət qədər işıqlandırma altında nəzərə çarpır, daha az işıqlandırmada isə az görünür. Bundan başa düşmək olarki, açıq rənglər, səthin fakturasını üzə çıxartmağa kömək edir, tünd rənglər isə onu gizlədirlər. Ağ və sarı bir fonda, parçanın fakturası daha çox bilinir, mavi və qara rəngdə isə çox az.. İntensiv və parlaq, gözü yoran rənglərdə, səthin fakturası pis seçilir. Materialın təbiətini ortaya çıxarmaq və ya onu gizlətmək üçün istənilən materialdan asılı olaraq ,rəngləri tətbiq etmək məsləhətdir. Açıq və incə rənglər bahalı parçalarda daha çox istifadə olunandır. Kətan bir fakturası olan, çit parçanı, qarışıq şəkilli etsək, faktura daha az nəzərə çarpan olar; kətanın fakturasının isə əksinə öz gözəlliyi vardır, buna görə də kətan parçalarında bütün açıq rənglər qəbul olunandır.

Nahamar səthdə, rəng əhəmiyyətli dərəcədə yumşalır və parlaq səthlərdə güclənir. Eyni material, emalından asılı olaraq fərqlənir. Dəri kimi təbii materialın fakturası ilk növbədə materialın təbii mahiyyətini vurğulamalıdır. Süni materiallara isə çap, basmanaxış üsulu və s. ilə fərqli rəng və faktura həlləri verilir. Kostyum üçün paltar, ayaqqabı, aksesuarlar dizayn edərkən, səth fakturasının seçilməsi



materialın seçimi kimi vacibdir. Faktura, paltarın həcmnin, kütləsinin, sıxlığının dərəcəsini müəyyənləşdirmək üçün çox vacibdir. Fakturanın çoxaldılması, kütlənin, sıxlığın, geyimin çəkisini artırır. Hamar səth, isə əksinə, paltarı yüngülləşdirir, visual olaraq həcmni azaldır. Kostyum yaradarkən formanın xüsusiyyətlərindən heç birini başqalarından təcrid etmək olmaz. Belə ki, rəng və naxış çox zaman kostyum formasını göstərir, forma isə paltarın materialı üçün öz tələblərini göstərir. Materialın hər bir fakturası müəyyən bir təsvirin əlamətlərini daşıyır. Paltar, ayaqqabı, aksesuarların istehsalında, müxtəlif fakturalı materiallardan istifadə edərək, forması eyni olan və ya forması yaxın olan böyük bədii ifadə və müxtəlifliyə nail ola bilərsiniz. Parıldama effektləri olan, parlaq parçalar bir sıra sirli forma, konturların sezilməməzliyi hissini verir. Fərqli materialların bir əşyada birləşməsinin fərqli məqsədləri var: müəyyən bir bədii dizaynın tərtibatı, dizayn həllərinin müxtəlifliyi, texnoloji prosesin yaxşılaşdırılması, məhsulun istismar xüsusiyyətlərinin yaxşılaşdırılması, bahalı materialların qənaət edilməsi və s.

Fakturaların, materialların bir əşyada, bir məhsulda və ya bir kostyumda, keyfiyyət və kəmiyyət birləşməsinə vurğulayırlar. Keyfiyyətli birləşmə dedikdə, “nəyi nə ilə uyğunlaşdırmaq olar” mənasını başa düşmək olar (məsələn, dəri və kürk, toxuculuq və dəri). Materialların kəmiyyət birləşməsi barədə danışarkən, "nə qədər" anlayışı yaranır, yəni ifadəli kompozisiyalar və formalar əldə etmək üçün hansı uyğunluqda, nisbətdə materialların istifadəsi məqsədə uyğundur. Bir kostyumda faktura qərarları formalaşma nümunələrinə uyğundur[15]. Sadə, monolitik, uzunluqlu formalar tez-tez mürəkkəb strukturlu bir səthi həllə malikdir. Qısaltılmış uzunluğunda paltarlarda xüsusi faktura yükü ayaqqabı, çorabların üstünə düşür. Hər bir dəb mövsümü yeni bir fatura və dekorativ üstünlüklər gətirir. Yeni materiallar, fakturalar və təsvirlərin davamlı axtarışı kostyum dizaynında, geyim və aksesuarların formalarını yeniləmək, zənginləşdirmək yollarından biridir.

## FƏSİL III. GEYİMİN FORMAYARANMASINDA BƏDİİ SİSTEMLƏR

### 3.1. “Bədii sistem” anlayışının müəyyən edilməsi

Bədii konstruktivləşmə fəaliyyəti fərqi moda meylləri, sənaye istehsal imkanları ilə uyğunlaşma tələblərini nəzərə alan formaların inkişafına fərqli bir yanaşma tələb edən müxtəlif məqsədlər üçün geniş bir paltar yaratmaqla məşğul olur. Belə bir mürəkkəbli səviyyəsinin həlli yalnız paltar və onların əlavələrində bədii bir sistem kimi nəzərdə tutulduqda mümkündür.

Sistem(yunan sözüdür, bütün mənasını verir) – ardıcılıqdır, elementlərin tərkibinə görə və onlar arasındakı əlaqənin xarakterinə görə müəyyən edilir.

Bədii sistem, sistemin ümumi xüsusiyyətlərindən fərqli olaraq, emosional təsirə malikdir. Bədii sistemin əsas xüsusiyyəti, yaradıcılıq prosesinin – kompozisiyanın olmasıdır. Paltar, ayaqqabı modelləri, bu xüsusiyyətlərə malikdirlərsə, bədii əsr olaraq qəbul olunurlar. Bədii sistemdə bir sıra məhsulların birləşməsi formanın ümumi, oxşar xüsusiyyətlərinin formalaşması yolu ilə əldə edilir. Geyim çeşidinin müxtəlif formalarını xarakterizə edən ən vacib xüsusiyyəti onların stil qərarlarıdır. Paltarın forması, onu təşkil edən hissələrin, detalların bəzəklərin nəticəsidir. Geyimin vizual təəssüratı onun həcmli formalarının kompozisiya həlli ilə və nəticədə onun xətlərinin təbiəti, yəni xətlər - konstruktiv və dekorativ cəhətdən müəyyən edilir. Formaların bütün müxtəlifliyini öz stilinə görə 3 əsas qrupa aid etmək olar: *klassik* üslubu, *idman* üslubu və *“fentezi”* üslubuna aid geyimlər.

Klassik üslubda olan geyim işçiliyi, formanın sərtliyi və sıxlığı, minimum detalların vurğulanması ilə xarakterizə olunur. Belə paltarlarda demək olarki bəzək olmur.

İdman üslubundakı paltarlar, genişliyi, hərəkət zamanı rahatlığı ilə seçilir. Eyni zamanda, bədənin qədd-qamətini göstərir. Qadın kostyumlarında, şalvarlar fərqli uzunluqda və formada olur.

Bir idman üslubunun paltarları üçün, yamaq cibləri, kəmər, rezinlər, koketka, manjetlər, müxtəlif qırıqlar, xarakterikdir. Trikotajdan, dəridən, təbii və süni xəzdən bəzək üçün istifadə olunur. Formanın bölünməsi və dekorativ və konstruktiv xətlərin kompozit həlli sadə və aydın olmalıdır.

“Fentezi” üslubunda olan paltarlar, daha çox dekorativ, bəzəkli olmasıyla seçilir. Formanın bölünməsi qeyri adi, həm də assimetrik ola bilər.

Hər üslubun içində çoxlu üslublar vardır. Beləki, “militari” üslubunu ( hərbi) idman üslubuna aid edirlər və ayrılıqda bunu hərbi-dəniz, pilot mirko üslublarına ayırmaq olar. Romantik üslubu, “fentezi” üslubuna əlavə etmək olar. Eyni üslub bir neçə makro üsluba aid edilə bilər. Yeni materialların və yeni texnologiyaların modaya cəlb edilməsi və kompüter üslublarının yığılması ilə əlaqəli "Hi-Tech" stili idman-fentezi kimi təsnif edilə bilər. Geyim modellərinin bu və ya üslub nümunələrinin dizaynda seçilməsi paltarın növü və məqsədindən asılıdır[16]. Amma sənətkar öz təkliflərini vermək hüququna qadirdir. Məsələn, qadınların zərif paltarları üçün klassik üslub və “fentezi” üslubundan istifadə edə bilərsiniz, gündəlik geyim üçün idman və klassik üslub, iş geyimləri üçün- idman üslubu və s. Geyim formalarının üslublu inkişafının əsas məqsədi bir-birinə bənzər bir neçə məhsulun bədii əlaqəsini yaratmaqdır. Bədii sistemləri, modellərin həyata keçirilməsinə (tətbiqinə) uyğun olaraq aşağıdakı əsas qruplara bölmək olar:

- 1) muxtar bədii sistem (mono sistem);
- 2) “fəsilə”
- 3) “qarnitur”
- 4) “komplekt”
- 5) “ansambl”
- 6) “kolleksiya”

Muxtar bədii sistem kimi müxtəlif çeşidli paltarların ayrı-ayrı modellərinin tərtib edilməsi, geyim sənayesində proseslərin texnoloji ixtisaslaşmasına ehtiyac duyur. Adətən, hər hansı bir məqsəd üçün kostyumun bir hissəsi olan müəyyən bir sıra məhsul istehsal olunur. İstehsal prosesində mütəmadi olaraq dəyişdirilməli və

yeni modellərlə doldurulmalı olan məhdud bir məhsul istehsal edən geyim müəssisələrinin dar ixtisaslaşması muxtar bədii sisteminin mahiyyətini müəyyənləşdirir. Bu halda rəssam-dizayner hazırkı moda istiqamətində geyimlərin müəyyən bir çeşidinin modeli hazırlayır, modelin forması kostyumları tamamlayan obyektlərlə onun üslubu ilə əlaqəsini nəzərə alaraq inkişaf etdirilir[17]. Rəssam-dizayner, fəsilə sisteminin hər bir modelinin tərkibini bir konstruktiv əsasda həll edir. Müxtəlif olanlar, materiallar, qeyri-əsas hissələrin forması, onların yerləşməsi, bəzək və s. ola bilər. Belə bir sistemin mövcudluğu sənayedə istehsal olunan məhsulların texnoloji prosesinin səmərəli təşkili tələblərinə əsaslanır.

Rəssamın yaradıcılıq işləri eyni vaxtda müəyyənləşdirilmiş birləşmənin sət tələblərinə əsasən həyata keçirilməlidir:

- 1) müəyyən paltar çeşidi;
- 2) qurulmuş və əvəzedici parçalar;
- 3) hər yaşda və tam qrupda əvvəlcədən təyin edilmiş moda siluətlərin istifadəsi;
- 4) bütün geyim siluətləri üçün eyni konstruktiv əsaslar;
- 5) bəzi struktur hissələrin və detalların məhdud sayı qollar, yaxalar, ciblər və s.;
- 6) Geyimləri modelləşdirmək və tərtib etmək üçün yalnız birləşdirilmiş hissələrin istifadəsi.

"Qarnitur" xüsusi bir məqsədə xidmət edən və ümumi üslub, maddi və bitərəf birləşən obyektlərin (məhsulların) tam bir dəstini nəzərdə tutur.

Məhsulun modelini "qarnitur" incəsənət sistemində dizayn edərkən, dizayner bütün modellər üçün ümumi bir məqsədi bir və ya bir neçə materialdan bir stil kostyumunun bir neçə maddəsini hazırlamaq vəzifəsi ilə üzləşir. Bütün maddələr sənaye şəraitində hazırlanmalıdırlar. Bu məsələ, uzun və qısa qol köynək, tuman və büsthalter, ya da pijama və ya gecə xələtindən ibarət olan yataq qarniturundan ola bilər. Qarniturdakı əşyaların sayı müxtəlif ola bilər: iki, üç, dörd. Məsələn, palto və ya kostyum papaqla birlikdə, jaketli don və s. Kostyumun tam bitməsi üçün, ayaqqabı, əlçək, çanta əlavə oluna bilər və bunlarda qarnitur sistemində istifadə oluna bilər.

Bədii “komplekt” sistemi, geyimin layihələndirilməsində daha çox istifadə olunur. Kostyumun komplektləri, xüsusi olaraq sənaye üçün hazırlanır.

Komplekt bir paltar və onu tamamlayan əşyaları və müəyyən bir xüsusi məqsədə cavab verən bir kostyum hazırlayır. Formada olan bədii qərarın üslub birliyi ilə, komplektdə olan geyim və əşyalar bir-birinə aiddir. Belə ki, paltarla əlaqəli olaraq: bir yol dəsti, xidmət üçün dəst, idman dəsti, çimərlik üçün bir dəst deyirlər. Mövsüm və digər şərtlərdən asılı olaraq, məsələn, səyahət dəsti paltar, sarafan, kofta, jilet (qolsuz, uzun və ya qısa), yubka, şalvardan ibarət ola bilər.

"Komplekt" sistemi, kostyumu meydana gətirən əşyaların yüksək bədii səviyyəyə nail olması üçün imkan verir, çünki geyimdə və dəstə daxil edilmiş bütün komplektlər məqsədi və bədii qərarın birliyi ilə bir-birinə bağlıdır. Komplektin əhəmiyyətli xüsusiyyətlərindən biri də, məqsədlərinə bağlı olaraq parçaların bir-birini dəyişməsidir. Komplektdən götürülmüş bir əşyanın digərinə dəyişdirilməsi onun bədii bütövlüyünü pozmamalıdır. Bunun üçün komplekti təşkil edən əşyalar bir-birinə bərabər olmalıdır.

"Ansambl" incəsənət sistemində paltar hazırlamaq daha yüksək və daha yaradıcı səviyyədir. Ansamblın növü bədii sistem kimi müasir təsvir tətbiqi sənətinin ən müxtəlif əsərlərinin təhlilinə əsaslanan tarixən inkişaf etmiş anlayışından irəli gəlir. Bir kostyumda "Ansambl" müəyyən bir ideoloji və bədii tərtibata əsasən həll edilən əşyaların bütöv bir hissəsidir. Sözün geniş mənasında, ansambl kostyumun şəxslə, onun dünyagörüşünə, fəaliyyət növünə, vəziyyətə olan məcazi əlaqəni müəyyənləşdirir (piknik, küçə, ofis, ev, teatr; yaz, yay, payız, qış; səhər, günorta, axşam). Ansambl da, komplektdən fərqli olaraq geyim və əlavələr bir-birinə tabe olurlar. Bir kostyumda ansambl, mütləq digər hissələr üzərində üstünlük təşkil edir və bir-birinə bənzər hissələr qeyri-bərabər ola bilər. Ansambl da, heç nəyi dəyişmək olmaz, heç nə əlavə etmək və ya azaltmaq olmaz.

Gündəlik həyatda, xidmətdə, evdə küçədə, ən rahatdı dəst paltarlardan istifadə etməkdir, çünki onlarda dəyişiklik etmək mümkündür. Həmdə, kostyumdakı bir əşyanı başqası ilə əvəz etməklə, geyiniləcəyi məkanı vəzifəsini də dəyişmək olar. Ansambl da bir kostyumun tərtib edilməsi bədii imic və məqsədi ilə əsas hissəsinin

tərifilə başlayır. Ansamblın əsas hissəsi geyim və ya hər hansı bir hissəsidir, lakin ansamblın kompozisiya mərkəzi (əsas hissəsi) paltar kimi deyil, məsələn, şlyapa və ya bəzək kimi görünə bilər. Ansambldakı kostyumun hissələrinin sayı fərqli ola bilər. Ansambl hissələrinin ardıcılığı və ünsiyyəti "komplekt" sistemində olduğu kimi, kompozisiya prosesinin əsas qanunlarına əsaslanır.

Digər bədii sistemlərdən daha çox bir kostyumda olan "ansambl" sistemi formanın yaradıcı, emosional məzmununu ifadə edə bilər və buna görə də, paltar modelləşdirməsində bədii görünüşlər vasitəsilə həyat, reallıq, ictimaiyyət və moda istiqamətinin inkişafının ən təsirli vasitəsi kimi istifadə olunur. Bədii sistemin "ansambl" ının əsas məqsədi yeni bədii təkliflərin, yeni yaradıcılıq modasının yayılmasının və modelyer-rəssamın yaradıcılığının inkişaf etdirilməsidir. Yeni moda tendensiyalar, sənayenin qarşısında kostyum meydana gətirən bütün məhsul çeşidinin dəyişdirilməsi tələbini qoydu. Bu dəyişiklik mütəşəkkil, düşüncəli və vaxtında aparılmalıdır.

Bədii "kolleksiya" sistemi, formada müəyyən plastika ideyalarının əlaqələndirilməsi, və inkişaf etdirilməsi üzərində qurulan modellərin yeni təkliflərindən ibarətdir və bir şəxsin bədii görünüşləri ilə emosional və bədii ifadəliyini ortaya çıxarır.

Kolleksiya ( latın dilindən "toplamaq" mənasını verir) - elmi, tarixi və ya bədii maraqların hər hansı bir həmcins obyektin sistemləşdirilmiş toplusudur. Kolleksiyanın xüsusiyyətləri aşağıdakılardır: bütövlüyü; üslub birliyi, üsulun yaradıcılığı, rəng ölçüsü, materialların strukturu, əsas forma və dizayn; növlərin və şəkillər birliyi. Moda kolleksiyasının modellərinin üslublu ümumiliyi tematik şüarla göstərilir. Şüar, kolleksiyanın məqsədini, uyğunlaşdırma vasitələrini və formaların birliyini ifadə edir. Adətən, kolleksiya üçün bir neçə model qrupu əlavə olunur, məsələn payız-qış, yaz-yay və s. Bu, məsələn, gündəlik geyim, istirahət üçün geyim, idman, toy paltarları, xüsusi geyimlər və s. ola bilər.

Dəbli kolleksiyanın tələbləri:

- 1) bədii, məcazi mövzunun inkişafı
- 2) modellərin formasının inkişafında yenilik;

- 3) mövzu içərisində modellərin inkişafının üslub aydınlığı;
- 4) kolleksiyada kompozisiya modellərinin əlaqələri;
- 5) bir "ssenari" mövcudluğu, modellər toplusu üçün süjet planı;
- 6) təqdimatda "ssenari" və "rejissorluq" mövcudluğu.

Qeyd etmək lazımdır ki, burada son iki bənd zəruridir, çünki sənət əsəri kimi toplanması tamaşaçılara göstərilməsi üçün nəzərdə tutulmuşdur və buna görə estrada sənətinə bənzər bir səhnə hərəkətinin xüsusiyyətlərinə malik olmalıdır.

Təqdimat, bir-birini əvəz edən birləşdirilmiş ayrı-ayrı nömrələri olan konsert şəklində aparılır. Təqdimat qısa müddətli hərəkət, ifadəli vasitələrin lakonizmi ilə xarakterizə olunur. Kolleksiya modelləri - bədii imicin, həyat tərzinin, fəaliyyət müddətinin, ətraf mühitin ifadə edilməsi üçün yeganə vasitədir. Moda modeli toplusunun əsas dizaynı musiqili müşayiətdir (bəzən rəngli işıqla müşayiət olunur).

Modellərin moda kolleksiyası tamaşaçılara digər formalarda göstərilə bilər: eskizlərdə, moda jurnallarının fotosəkillərində, reklam broşuralarında. Modanın mövcudluğu zamanı, o, mənşəy, təsdiq, inkişaf və dəyişmə mərhələsindən keçir. Modanın formal əlamətləri bizə yenilikləri, onların müasirliyini qeyd etməyə imkan verir və onların, köhnəlmiş, dəbdən kənar olmasını fərqləndirmək imkanı verir.

Yaratma mərhələsindən asılı olaraq, kolleksiyalar aşağıdakı kimi təsnif edilir:

- 1) moda meyillərinin inkişafı və moda perspektivlərinin kolleksiyalarında yeni təkliflər modellərinin kolleksiyası;
- 2) metodik, dəbi təsdiqləyən;
- 3) təqdimat üçün, xüsusi təyinatlı kolleksiya;
- 4) sənaye və kütləvi istehsal üçün.

Perspektivli kolleksiyalarda yeni moda təkliflərinin nümayişi, tanınmış model firmaları, Paris, London, Milan, Nyu-Yorkda aparılır. Ən kəskin (perspektiv) modellər tanınmış jurnalların səhifələrində görünür: Officiel, Vogue, Harher's Bazaar, ELLE və s.

Daha sonra sənayenin istehsal etdiyi və materialları tamamlayan əşyalardan istifadə edilən sənaye məqsədli kolleksiyalar yaradılır.

### 3.2. Bədii sistemdə moda kolleksiyası yaratma prosesi

Kolleksiyalarda kostym formasının birləşməsi formanın əsas elementləri və onların xüsusiyyətləri arasındakı əlaqələrdən istifadə edərək - uyğunluq, bənzərlik və ya kontrast, həmçinin forma hissələrinin, müxtəlif növ ritmlərin, təkrarlamanın, simmetriya və balanslaşdırılmış asimmetriyanın nisbəti ilə formalaşır. Kolleksiya "komplekt", "ansambl" sistemlərində və ya hər iki növdən istifadə edilən geyimlər əsasında hazırlana bilər. "Kolleksiya" sistemində ("komplekt", "ansambl" sistemlərində olduğu kimi) dörd növ kostyum əlaqələri var:

1. Kolleksiya, kostyumlarını təşkil edən formanın əsas elementlərinin uyğunluğu üzərində qurulur. Buradakı əlaqə bir forma və ya materialın bütün mahiyyətində, yaxud xüsusiyyətləri, formanın xüsusiyyətlərinin (məsələn, bütün kostyumların eyni forma dinamikasına və ya kiçik forma yığılmasına, yaxud formaların eyni bölməsinə və s.) təkrarlanması ilə bağlıdır.

2. Kolleksiya formaları, əsas elementlərin bənzərliyinə, yəni fərqliliklərlə deyil, bənzərliyin üstünlüyünə görə təşkil edilir. Bənzər ola bilər: həndəsi şəkillər, siluetlər, xətlər, ölçülər, kütlələr, rəng və materialların fakturası, dinamizmin dərəcəsi və ya statiklik və s.

Rənglərin seçilməsi, tonallıqda oxşarlıq və ya fərqlilik, yüngüllük dərəcəsi, istilik və soyuqluq dərəcəsi, əlaqəli birləşmələrin seriyası ilə ardıcıl artımla həyata keçirilə bilər. Kütlənin seçilməsi onların ardıcıl azaldılması və ya kostyumların formasında (kütlədəki dəyişiklik, formanı dəyişdirməklə, bölünməklə və materialların rəng və faktura xüsusiyyətləri ilə əldə edilə bilər) dəyişdirilə bilər. Kolleksiyada modelləri bağlamaq üçün dekorativ xətləri və bəzəklərini bir kostyumdan digərinə ardıcıl dəyişikliklə tətbiq edə bilərsiniz. Bu halda "kolleksiya" sistemindəki kostyumların əlaqələndirilməsi imkanları daha genişdir, lakin sənətinin daha çox diqqət və daha çox səy göstərməsi lazımdır.

3. Formaların mürəkkəb elementlərinin kontrastı ilə əlaqədar qurulan kolleksiya həlli çox çətindir, lakin çox təsirli, ifadəlidir. Kompozisiya birləşmələri üçün formanın hər hansı əsas elementlərinin xüsusiyyətlərindən istifadə etmək, bu



xüsusiyyətləri bir-birinə zidd olan, kontrastını artırmaq və ya azaldmaq, həmçinin bir formu digərinə və ya digərləri ilə ziddiyyətə və ya bir kolleksiyaya birləşdirilmiş formaları izolyasiya etmək üçün başqa yolları tapmaqda da istifadə etmək mümkündür.

Rəng seçimi zamanı, kontrastlı münasibətlər rənglərin birləşməsinə əsaslanır: əlavə, isti və soyuq, qara və ağ. Kütlələri seçərkən, yüngül və ağır, kiçik və böyük ziddiyyətlər istifadə olunur. Siluet və xəttləri seçərkən həcm və xətt, şaquli və üfüqi, geniş və dar, kəskin, buruq və düz, yuvarlaq ziddiyyətlər qoyulur. Formaları dinamik və statik, sabit və qeyri-sabit olaraq müqayisə etmək lazımdır ki, əksinə qurulmuş əlaqələr, ən ifadəli olmasına baxmayaraq, müəyyən keçid sərhədlərinə imkan verməyən müəyyən bir ölçü anlayışını tələb edir, sonra əlaqələr itirilir və kolleksiya müstəqil formalarda parçalanır. Buna görə də kolleksiyayı təşkil edən kontrast nisbəti ilə əlaqəli aparıcı formaların modelləri məhdudlaşdırılmalıdır.

4. Modellərin kolleksiyası, ritm əsasında müxtəlif, lakin müntəzəm aralıqlarla (metrik və ritmik əmrlər) rəng, faktura, xətt və ya hər hansı detal, xüsusiyyətlər kimi formanın müxtəlif elementlərinin müəyyən bir ardıcılığında təkrarlanır. Ritm əsasında qurulan kolleksiya modellərinin əlaqələri ən təsirli, davamlıdır və hər hansı bir sıra aparıcı modellər formasında istifadə edilə bilər.

Müxtəlif növ kompozisiya əlaqələri kolleksiyanın dizaynında ayrı-ayrılıqda və ya bir-biri ilə əlaqədə müxtəlif kombinasiyalarda istifadə olunur. Kolleksiyada modellərin kompozisiya əlaqələrinin təhlili mümkün olan hər hansı bir kolleksiya sisteminin zəif əlaqələrini tapmaq və bu çatışmazlıqları aparıcı formalarda qrafik və ya masxarəli dizayn prosesində də aradan qaldırmaq prinsipini anlamaq mümkün olur.

Kriştian Dior'un kolleksiyasındakı işlərinin mərhələlərinə nəzər salaq:

1-ci mərhələ - studiya. İlham mənbələrinin axtarışı, ilk cizgilər, eskizlər və bunlarda rəssam, kolleksiya üçün öz fikirlərini bildirir. Fikirlərin müzakirəsi, seçim, düzəliş. İlk maketlər, bəzəklərin seçimi və yaxşı fikir irəli sürmək üçün digər vasitələr. Maket varianlarının hazırlanması prosesi.

2-ci mərhələ - emalatxanalar. Kolleksiyanın planının yaradılması və düzəldilməsi. Parçaların və manekençilərin seçimi. Modellerin hazırlanması, ölçmələr, aksesuarların seçimi.

3-cü mərhələ - kolleksiyanın göstərilməsi üçün məkan. Tətbiq edilmə.

Kolleksiyanın göstərisinin planının düzəldilməsi.

Yeni kolleksiyanın göstərisi, sıralama qanununa uyğun olaraq təsdiqlənir: kostyumlar, şəhər üçün donlar, kokteyl üçün donlar, qısa gecə donları, uzun gecə donları, bal donları, gəlinlik. Tamaşaçılar üç kateqoriyaya bölünür: xarici və Paris mətbuatı: peşəkar alıcılar (mağazalar, fabriklər); Paris müştəriləri, beynəlxalq müştərilər, turistlər. Müxtəlif kateqoriyalara görə, modellərin müxtəlif kolleksiyaları nəzərdə tutulur. Təqdimatın sıralaması həmçinin tamaşaçı kateqoriyası ilə müəyyən edilir. Birinci, mətbuat tərəfindən baxılır, sonra mütəxəssislər tərəfindən izlənilir, sonra isə ictimaiyyətə göstərilir. Ən sərfəli, möhtəşəm, ən etibarlı modelləri, tamaşaçılara, göstərinin ortalarında və ya sonunda təqdim olunur. Onlar yeni bir xəttin simvoludur, jurnalların ən mühüm səhifələrini və örtüklərini tuturlar, gələcəyin modasını təsdiqləyirlər. Bir maddə xüsusiyyətlərinin formalaşması prosesində qarşılıqlı təsir və seçmə vasitələri formanın tektonik həllini müəyyənləşdirir. Beləliklə, kostyumun tektonikası maddi və konstruksiya işi şəklində ifadə edir. Kostyumun tarixi öz arsenalında müxtəlif tektonik sistemlərə malikdir. Bəziləri, bir şəxsin üzərində hakimiyyətini nümayiş etdirir, onun fiqurasını karkas (çərçivə sistemləri) vasitəsi ilə müəyyən formaya salır. Bir şəxsin cizgilərinə tabe olan digər sistemlər onun formasını (örtük sistemini) təqib edirlər. Aralıq sistemlər karkasın və örtüyün xüsusiyyətlərinin birləşməsinə əsaslanır. Örtük sistemləri materialın plastik xüsusiyyətlərindən və kəsilməsindən istifadəyə əsaslanır. Bəzi hallarda kəsimlər olmaya bilər. Belə bir kostyumun forması şəxsin bədəninin - çiyin və bel hissəsinin səthində aparılır. Biçilməmiş geyimin əsas sistemləri - parça ilə "bürünmə" və "üz çəkilmə". Biçilmiş paltarların ən sadə sistemi - "tökülmədir". "Oturma" sistemi ən mürəkkəb formadır, yalnız materialın plastik xüsusiyyətlərinə deyil, həm də dəqiq kəsime əsaslanır. İlk paltar forması, bədən ətrafında bir-birinə bənzəyən iki dəridən

bükülmüş və kəskin bir çubuq ilə birləşdirilərək yaranmışdır. Yaranma səbəbi nə olursa olsun - bədəni soyuqdan, əxlaqdan və ya bir sehrlı təmsilçidən qoruya bilməsi, istənilən halda estetik görünüşündən sonra şəxsi bəzəyən geyimlər təşkil etmişdir. Dərilər tezliklə toxuculuqla dəyişdirildi, birləşdirmək üçün sümük və ya metal iynələr, broşlar və s. istifadə edildi. Onlar müxtəlif üsullarla bəzədildilər, paltar estetik və harmonik birləşmənin bir sənət əsəri olmuşdur. Sonra paltarın üzlənməsi əmələ gəldi. Ən qədim Yunanıstanda və Romada ən qüsursuz formaları üzlənmiş geyimlər vardı insan nə qədər savadlı idisə, geyimi də bir o qədər bəzəməyi bacarırdı. Bu gün toxuculuq sənətinin gözəlliyini yalnız antik heykəlləri qiymətləndirərək fikir bildirə bilərik. Geyimin tarixçiləri deyirlərki, keçmişdə paltar bir o qədər bədii olaraq görünürdü. Bunu göstərmək üçün, teatrlarda aktyorları üzlənmiş geyimlərlə geyindirərək edirdilər. Üzlənmə hər zaman vacib olmuşdur. XIX əsrdə bu o qədər məşhur idi ki, gözəl geyinmiş bir xanıma, o çox qəşəng “üzlənib” deyirdilər. Bir hissə parçanın mərkəzində baş üçün kəsim edib, kənarlarını tikərək sadə geyim növünü yaratmışdılar və bu bütün dünyada istifadə olunurdu. Estetik görünüşdən isə o, əsas tələblərdən birinə cavab verirdi: bədəne düz qamət verirdi, və bunu kəmərlə tamamlamaq olardı. Kəmə, enli və ya ensiz ola bilərdi, yuxarıda və ya aşağıda yerləşə bilərdi. Bu düz forma, bir sıra donların yaranmasına səbəb olmuşdur, məsələn, XIX əsrin ampir stilində donlar, və ya 1920-ci illərin donları. Əgər kəmə, bədəni iki hissəyə ayırırdısa, o zaman köynəyin ortadan bölünməsi, yeni, kəskin formanı yaradırdı. Bu siluet görünüşünün yaranması, qadın bədəninin qeyri mütənasibliyindən irəli gəldiyinə inanılır. Yəni, qadınların təbii bel hissələri kişilərə nisbətən aşağıdır, və bu qeyri-estetik, qısa görüntüyə səbəb olur. Rəsm əsərlərində bu çoxda bilinmir, çünki rəssamlar bunu gizlədirlər. Praktikada isə bunu paltarın bel hissəsinin yüksəkdə olması, enli yubkalar, koftalar gizlədir. Məqsəd eyni olaraq qalır: optik olaraq düzgün proporsiya yaratmaq. XX əsrin geyimləri ən çox örtük sistemə əsaslanır. Lakin rəssamlarda, təbii bədən görünüşündən fərqli olan kostyum yaratmaq fikri yaranır.

Formada müəyyən konstruktiv və texnoloji imkanlar vasitəsilə materialda təsvir olunur. Layihədə qoyulmuş geyimin formasını həyata keçirmək üçün dizayner müvafiq üsullar və düzəltmə vasitələri seçməlidir.

Təşkil edilmə praktikasında, düzəltmənin 3 əsas üsulundan istifadə olunur:

- 1) texnoloji, materialların tökmə xassələrinin istifadəsinə əsaslanır;
- 2) konstruktiv, materialın hissələrə bölünməsi;
- 3) kombinasiya edilmiş.

İlk üsula uyğun olaraq paltarların düzəldilməsi zamanı materialın "kobud" və ya "nazik" strukturu üzərində təsir təklif olunur. Son illərdə qəlibi çiləyərək və sonra yapışan maddələrlə əyilməklə elyafdan geyim əldə etmək üçün uğurlu cəhdlər, eləcə də polimer əriməsi və ya düz materialdan paltarların qəliblənmə üsulları tətbiq edilmişdir.

Texnoloji cəhətdən, tətbiqi sahəsini məhdudlaşdıran kompleks formalı paltarlar əldə etmək çətindir. Daha geniş və universal bir üsul, konstruktivdir, yəni formalaşma materialın parçalanmasına görə meydana gəlir. Geyimlərin təsis hissələrinə bölünməsinin xüsusiyyəti aşağıdakılardan ibarətdir:

1) geyim və insan bədəninin səthinin mürəkkəbliyi (Səth qeyri-konvertasiya olunan sinifə aiddir, ona görə bölünmə qaçılmazdır)

2) konstruksiya ənənəsi;

3) xüsusi modelin xüsusiyyətləri;

4) bədii ifadənin tələbləri. Yaxşı seçilmiş diviziya xətlərinin köməyi ilə bir geyim şəxsin bədəninin ləyaqətini və ya çatışmazlıqlarını gizlətməyi, formanın bir hissəsinin nisbətini tənzimləyə bilər;

5) materialın işlənməsində çətinliklər. Beləliklə, uyğunlaşdırılmış formanın paltarında bel xətti boyunca bölmə tətbiq olunur.

6) genişliyini və digər xüsusiyyətlərini bildirir. Dar materiallardan hazırlanan məhsullarda, ümumi formanı çətinləşdirən əlavə hissələrə baxmaq lazımdır.

Genişlikdən əlavə, müəyyən bir materialın sərtliyi, üzlənməsi, və digər xüsusiyyətləri nəzərə alınmaqla, fiksasiya yaratmaq və formalaşdırmaq bacarığı nəzərə alınmalıdır.

Həcmli formaları yaratmaq üçün bir sıra müəyyən vasitələr vardır.

- 1) hissələrin bölmələri boyunca deformasiyaların tərtib edilməsi;
- 2) əsas iplər arasında bucağın dəyişdirilməsi;
- 3) karkaslı elementlərin istifadəsi.

Əsas ipliklər arasında olan bucaq dəyişməsi konus şəkilli yubkaların formalaşdırılması prosesində geniş istifadə olunur.

Şəkilləndirici quruluş vasitələri:

- 1) tikişlər və kəsiklər, formanın səthinin hissələrə parçalanmasında olur;
- 2) kökləmə;
- 3) yığımlar, üzlənmələr və s.

Formanın səth bölməsinin xətləri, istiqamətlər üzrə təsnif edilir: şaquli, üfüqi və əyri(diaqonal). Şaquli bölmə, formada sabitliyə nail olmaq üçün balans yaratmağa imkan verir. Üfüqi bölmə, bir şəxsin bədəninin əsas hissələrinə dair aydın bir fikir verir, formanın bu və ya bir hissəsinin əhəmiyyətini vurğulayır. Diaqonal bölmə, forma balansını pozur. Konfigurasiyaya görə, bölünmənin düz, qırıq, əyri xəttləri; ədədə görə - tək və çoxa ayırırlar. Bölünmə tam (davamlı, yaxud bütün detallar boyunca) və natamam ola bilər. Sadə birləşmə və relyef tikişləri var. Relyef tikişləri - davamlı bir materialın səthində və ya dekorativ dəyərə malik birləşmələrdə olan tikişdir. Relyefli tikişlər kökləmə və ya olmadan, materialın ön tərəfində və ya arxa, ütülənmə ilə olur.

Kəsiklər – düzəltmə üsulları, birləşmə tikişləri, artıq parçanın qatdalanması, kökləmə, qatların uyğun istifadəsidir.

Kökləmə - düz bir material əyri səthə çevrilmiş, konstruktiv bir texnikadır. Kökləmə, ya kənarlarda yada mərkəzdə aparılır.

Büzmə - bu, çoxlu balaca açıq kökləmələrdir. Materialları bir-iki paralel iplə bağlamaqla əldə edilir. Büzmə, yığma - materialın yuxarı səthini üç, dörd və daha çox paralel ipliklər ilə sıxaraq meydana gətirir. Bir forma çərçivəsində, hissələrin sayına və onların konfigurasiyasına, ayırma xətlərinin yerləşdirilməsinə görə müxtəlif dizayn həlləri mümkündür. Bu metod eskizləşdirilmə yolundan asılı olaraq əsasən biçilmiş və ya biçilməmiş geyim dizaynları ilə fərqlənir. İstehsalat

iqtisadiyyatı və elastikliyin artması sayəsində trikotaj geyimləri, biçilməmiş geyimlər arasında üstünlük təşkil edir. Biçilmiş paltarın tikilməsi müəyyən bir konfigurasiyanın və ölçülərin detallarının birləşməsidir ki, bu kombinasiya verilmiş qaydada istənilən formanın alınmasını təmin edir. Müasir paltar əsasən düz materiallardan və trikotajdan hazırlanırsa, ən çox yayılmış dizaynlar, biçilməmiş paltarlardır[19].

Paltarın biçilməsi onun bölüşdürülməsinin tarixi cəhətdən inkişaf etmiş bir xüsusiyyətidir. Boğaz hissədəki bölmə xüsusiyyətinə görə, biçilmə yaxalı və yaxasız olur. Yuxarı hissənin bölünməsində qollu və ya qolsuz məhsullar olur. Qolların biçilməsində, bir, iki və üç tikişlər ola bilər. Geyim sahəsinin üfüqi xətlərlə bölünməsinin təbiətindən asılı olaraq, məhsullar bölmədən və üfüqi bölmələrdən - bel kəməri boyunca kəsilmiş, budda uzanaraq, birləşdirilmişdir. Geyim səthinin bölüşdürülməsi xarakterinə görə, şaquli xətlər birbaşa düyməli tikişsiz biçimlər və sayına görə tikişlər yaradır: 1 tikiş yeri, 2, 3, 5, 6 – tikiş yeri.

Biçilmə, məhsulun tərkib hissələrinə bölünməsinə müəyyən edir: qovşaqlar və hissələr bura aiddir. Qovşaq - vahid montaj işlərinin köməyi ilə hazırlanmış məhsulun bir hissəsidir və ümumi funksional məqsədi olan bir neçə bölünməz hissədən ibarətdir. Bölünməz hissə - montaj əməliyyatları olmadan eyni materialdan hazırlanmış məhsulun bir hissəsidir. Törəmələr geyimlərin detallarıdır, ölçüləri və konfigurasiyası əsas hissələrin təsvirində müəyyənləşdirilir. Törəməyə əsas parçalardan ibarət hissələr aiddir: üst yaxa, ciblər, bəxyələmə, ciblərin tor büzmələri, kəmərcik, dəyişən kəmərlər və s.; astarlı parçadan olan detallar: əmək, kürək, qollar, şalvarların ön və arxa astarları; ara qatın detalları: yan ara qat və əlavə qatlamalar, alt yaxa qatı, qolların altlığı, ciblərin içləri, və s. Bundan əlavə, hissələrin funksional, dekorativ-funksional, dekorativ bir bölünmə hissəsi var. Funksional hissələr, məhsulun görünüşünü və vəzifəsini müəyyənləşdirir. Bu, kürək, əmək, qol hissələridir.

Dekorativ hissələr isə ancaq estetik bir ağırlığa malikdir: jabo, volan, büzmə, bəzəkli köbələr, poqonlar. Volan, bir halqanın, ovalın, müxtəlif genişliklərdə spiralin və dilimlərin fərqli dərəcə qıvrımlı hissəsi kimi göstərilən

hissəsidir. Volanlar, məhsula daxili tikişlə bərkidilir. Onlar məhsulun və ya hissələrinin səthində, üfüqi, şaquli və ya diaqonal istiqamətdə yerləşdirilə bilər. Büzmə- düzbucaqlı bir formanın detalları, bir tərəfdən yığılmış və bu tərəfdən məhsula bərkidilmişdir. Dekorativ- funksional detalların nümunələri: döşlüklər, əlavələr, ciblərin detalları, manjetlər. Dekorativ və dekorativ -funksional hissələr, əsas materialdan və ya bəzək materiallarından hazırlana bilər. Xüsusi məqsədli geyimlərdə, kəmərlər, kəmərcik, çiyinlik, bağlayıcılar kimi struktur elementləri çox funksionaldır, çünki onların köməyi ilə antropometrik, gigiyenik və paltarların psixofizioloji xüsusiyyətləri tənzimlənir. Detaiların sayına görə bir və çoxdetallı konstruksiyalar olur.

Strukturuna görə aşağıdakı konstruksiyalar bura daxildir:

- birqatlı;
- çox qatlı;
- kombinasiya edilmiş olurlar.

Yuxarıdakı detallar – üz örtüyünü və məhsulun xarici görünüşünü əmələ gətirir. Parçaların sayı və konfigurasiyası qeyri-sabitdir. Onlar, moda, geyim, biçim, quruluş və forma səthinin forması, quruluş xüsusiyyətləri, maddi xüsusiyyətləri, texnologiyası təsiriylə dəyişə bilər. Dizayn üsuluna əsasən, detallar (qovşaqlar) əsas və törəmə olurlar[21]. Əsas hissələr məhsulun görünüşünü müəyyənləşdirir; onların ölçüləri və həndəsi məhsul dizayn təsvirləri əsasında hazırlanır. Əsas hissələr aşağıdakılardır: bir əmək (onun komponentləri: mərkəzi, yan, koketka, və s.), bel və onun komponentləri, qolun yuxarı və aşağı hissələri (və ya digər hissələr), aşağı yaxası. Alınan hissələrin ölçüləri və forması əsas hissələrin konturları ilə sıx bağlıdır.

Beləliklə, geyim modellərinin kontekstində "bədi sistem" termini vahid bir nəticə yaradan əlaqəli elementlər qrupu kimi baxıla bilər. Eyni zamanda, sistem yalnız xarici deyil, həmçinin dizayn və funksional tələblərə tam cavab verən daxili (əsaslı) birlinin xüsusiyyətləri ilə xarakterizə olunur. Hər bir bədi sistemin mahiyyəti, xüsusilə layihə prosesinin vəzifələri və tələbləri ilə müəyyən edilir.

### 3.3. Bədii sistemlərdə vizual qavranmanın qanunauyğunluqları

Fərdi istifadə mövzusu olaraq, geyim yalnız faydacı və praktiki tələblərə cavab verməlidir, həm də estetik olmalıdır. Dizayn obyektini kimi geyim şəxsin bədənini və görünüşü ilə vahid ahəngdar bir bütövlük təşkil etməlidir, təbii gözəlliyini vurğulamalı və bədən qüsurlarını gizlətməlidir. Müəyyən vasitələrin köməyi ilə ölçü, çəki və s. ilə əldə olunan digər qavrayış tiplərinə uyğun olmayan bir formanın və ya başqa bir formanın vizual qəbulu və qiymətləndirilməsində istənilən təsire nail olmaq mümkündür. Paltarlarda əyani illüziyaların istifadəsi və bacarıqlı istifadə edilməsi paltar modellərinin təkmilləşdirilməsi və konkret istehlakçı üçün düzgün seçilməsi üçün böyük imkanlar yaradır [18]. Buna görə də, bir paltar verilə biləcək görünüş vasitələrinə sərbəst şəkildə sahib olmaq lazımdır. Müəyyən vizual effekt yaratmaq üçün təhlil edilən və düzəldilən əsas elementlər aşağıdakılardır: siluet forması, geyimlərin komponentlərə bölünməsi, materialın bəzənməsi, naxış, faktura və materialın rəngi.

Kostyumun forması onun həndəsi silueti və ya asanlıqla başa düşülmüş ən sadə həndəsi elementlər tərəfindən qəbul edilir. Hər hansı bir mürəkkəb siluet, sayları məhdud olan həndəsi forma kimi təqdim edilə bilər: düzbucaqlı, üçbucaq, trapesiyalar, ovalar birləşməsi [22]. Dördbucağa əsaslanan siluet formaları qeyri-bərabər üçbucaqlara (asimmetrik) əsaslananlar daha statik görünür - dinamik, yüngül. Elementlərin tonal əlaqəsi, fakturanın rəngi və xasiyyəti, kütlə kimi formanın belə bir emosional qiymətləndirilməsinə təsir göstərir. Optik illüziyalar müxtəlif səbəblərə görə ola bilər, ancaq onların əksəriyyəti gözün qeyri-adekvat olması səbəbindən yaranır. Məsələn, onun kifayətsiz akkomodasiyası. Bir başqa səbəb isə beynin xarici dünyadakı hadisələri qeyri-müəyyən şəkildə açıqladığı psixoloji faktordur. Üçüncü səbəb - gözlərin əzələ səylərinin xüsusiyyətidir ki, burada gözlərin üfiqi səthlə müqayisədə şaquli səthdə fırlanması əhəmiyyətli dərəcədə artır.

Yuxarıda göstərilən səbəblərdən asılı olaraq, optik illüziyaların aşağıdakı növləri ayrılır: forma qəbulu, xətlərin qavrayışı və rəng illüziyası. Bu illüziyalar



bədənin iki ölçüsünə toxunur: genişliyi və hündürlüyü. Aşağıdakı illüziyaların növləri vardır: şaqulilərin yenidən qiymətləndirilməsi, dolğunluq illüziyası, küncələrin illüziyası, ziddiyyət və hamarlıq, həcmli forma qəbulu illüziyası.Şaqulilərin yenidən qiymətləndirilməsi. Gözün əzələləri, üfqi səthə nisbətən şaquli vəziyyətdə, daha çox güc sərf edir və bu zaman şaquli xətlər, üfqi xətlərə nisbətən daha uzun görünür. Əgər iki eyni kvadratı, şaquli və üfqi xətlərə ayırsaq, o zaman birinci vəziyyətdə, kvadrat daha çox dartılmış görünür. Lakin bu kvadratlar müəyyən görünmə sərhədlərinə malikdirlər. Həmin kvadratları, ara məsafəsi az olan xətlərə ayırsaq o zaman əks illüziya yaranacaqdır. Analoji vəziyyət, kostyumda da yaranır(şək.6).

Qeyd edilmişdir ki, parçasında ziddiyyətli xətt və damalı şəkillər olan paltar, insan bədənini optik olaraq dəyişir. Deyilirki, üfqi xətlər hər zaman adamı enli göstərir, şaquli isə əksinə.Əslində hər şey xəttin yerləşməsindən, parçadan, asılıdır.Əgər xətlər çoxdursa, o zaman eninə olanlar boyu hündür göstərir, uzununa olan isə əksinə.Seyrək, eninə olan xətlər isə eni azaldır və görünüşdə hündürlük yaradır. Seyrək, fərqli yerlərdə yerləşən üfqi xətlər, bədənin müvafiq yerlərini enli göstərir. Bu illüziyalar fərdi hissələri və ya bütün bədənin şəklini dəyişdirmək lazımdırsa istifadə edilə bilər[23].Şaqulilərin yenidən qiymətləndirilməsinin az məsafəsində, həcm fərqi 1/5ə qədər dəyişir.

Doldurulmuş aralığın illüziyasına nəzər salmaq. Hissələrlə doldurulmuş və ya hissələrə bölünmüş aralıq, bu hissələrin bilinən bölünməsinə görə, boş və bölünməyə nisbətən böyük görünür, Bölünənin sayı artıqca, illüziyanın effektivliyi azalır. Bu halda, bölünmələrin sayı ilə yanaşı, xətlərin genişliyi, açıq və tünd aralıqların nisbəti də əhəmiyyətli rol oynayır. Bölünmələr, bərabər və qeyri-bərabər ola bilər. Birinci halda, keçidlər hündür, ikinci halda isə qısa görünür. Həmçinin bədənin sərhədlərindəki işıqlığında nisbətini nəzərə almaq lazımdır.Eyni məsafədə olan, enlilikdən asılı olaraq, gah böyük gah da balaca görünür. Nazik xətlər arasındakı məsafə, enli xətlərə nisbətən az görünür, tünd rəngli dörbucaqlı, açıq rəngliyə nisbətən hündür görünür[20].Həmçinin, tünd və açıq rəngli xətlər kostyumda, bədənin ortasında: kontur boyunca aydın şəkildə məhdudlaşdıqda,

bədən daha yüksək görünür və bu konturlar müəyyən edilmədikdə kiçik görünür. Bunun səbəbi tünd xətlərin bədənə həddindən artıq kənarında olması və ən uzaq vertikalı vurğulamasıdır ki, bədənə daha yüksək bir hündürlük verir. Daha yüksək hündürlüyə və xətlərin tədricən dəyişilməsi təəssüratı yaradır. Xətlərin mürəkkəb sıralamasında, bədənə hündürlüyü vizual olaraq qısalır, çünki göz rahatlıqla tərpənə bilmir.

İti bucağın həddindən artıq qiymətləndirilməsi. İti bucaqların tərəfləri arasındakı adi kiçik məsafələr çox qiymətləndirilir və onlar olduqca daha böyük görünür. Kor bucaqların tərəfləri arasındakı böyük məsafələr isə az qiymətləndirilir. İti bucağın, illüziyası nəticəsində, bu bucağın tərəfləri arasında olan obyektlərin artmasıdır. Düzün ucundakı, kor bucaqlar, xətti uzadır, itilər isə qısaldır. Bu bərabərlik illüziyasıdır: əgər məsafələr daha çox görünürsə, bu bucağın tərəfləri arasında olan obyektlər, böyük görünür. Obyektin küncün baş hissəsinə yaxın yerləşibse, o zaman illüziya daha da parlaqdır.

Ziddiyyət və bərabərlik prinsipinə nəzər salmaq. Əşyanın mənimsənilməsi bizim eyni zamanda ona bənzər digər obyektləri və ya əksinə ondan fərqlənən əşyaları mənimsəməmizdən asılıdır. Ondan fərqli olaraq fərqlənən qonşu obyektlərə baxmış, onun özü daha orjinal görünür, belə ki, kiçik dairələr arasında dairə daha böyük görünür. Geniş ətəkli bir yubkada, bel daha incə görünür; bel daha çox sıxılmış vəziyyətdə qaldıqda bud daha çox çıxır. Buna görə, bədənə hər hansı bir xüsusiyyətini daha az görünən etmək istəyirsinizsə, formada kəskin ziddiyyətli birləşmələrdən istifadə etməyin. Yaxınlıqdakı obyektlər kəskin şəkildə fərqlənmirsə, fərqlər görünməz olur və obyektlər bir-birinə bənzəyir. Bu şəkllə, hamarlıq və ya assimilyasiya deyilir [24]. Geyimdə, ziddiyyət və bərabərlik çox fərqli istifadə edilir və onların təsiri yaxşı tanınır. Baş, başa aid böyük bir geyimdə, daha kiçik və kiçikdə isə daha böyük bir şəkildə görünəcəkdir. Bunlar, boyun və yaxa, əl və qola və s. aiddir. Əgər, boyun kəsimi enlidirsə, nazik boyun incə görünür, geniş qolun içərisindəki incə qol isə çox incə görünür, ümumiyyətlə dartılmış bəldə, budlar daha geniş görünür.

Bütün hallarda, bədənin hər hansı bir xüsusiyyətini daha az görünməsinə istəyirsinizsə, kostyum formalarının kəskin ziddiyyətli birləşmələrindən istifadə etməməlisiniz. Bununla yanaşı, ziddiyyət, əksinə, görünüşün faydalı xüsusiyyətlərini vurğulaya bilər. Bəzən hansı hallarda ziddiyyətin və hansı hallarda assimilyasiyanın özünü göstərəcəyini müəyyən etmək çətindir. Ümumi qaydaları bu şəkildə tərtib etmək olar: az fərqlər, ziddiyyətdə daha kəskin bilinir, kiçik olmayanlar isə əksinə hamarlıq və bərabərlik yaradır.

Geyimin formayaranmasında həcmli formanın illüziyası prinsipinə nəzər salmaq. Həcmli illüziyaların xüsusi tədqiqatları, dairə ilə müqayisədə kubun yenidən qiymətləndirilməsini təsdiq edir. Bucaq həcmli böyük ölçüdə paltarlar üçün əlverişsizdir, çünki böyük həcmdə olan bədən, bərabər düz olandan daha böyük görünür. Şəffaf həndəsi siluetlər yastılanma illüziyasını yaradır və böyük formaya həddindən artıq genişlik verir. Dekorativ və forma düzəldən xətlər, onun real ölçüləri və konfigurasiyasına uyğun olmayan forma şəklini yarada bilər. Bu illüziyalardan bütün bədənin və ya fərdi hissələrinin görünməsi vacib olmayan hissələrini dəyişdirmək lazımdırsa istifadə edilə bilər.

Boyu alçaq tipli qadınlar üçün yubka düz olmalıdır və sinə hissəsi geniş formada olmalıdır. Budların vizual olaraq kiçildiməsi, sinə hissədə müəyyən xətlərin sıralanması ilə təşkil oluna bilər. Bədəni vizual olaraq kiçiltmək üçün, doldurulmuş sahə illüziyasından istifadə olunur, burada açıq və tünd rənglər, ya kənarlarda yada mərkəzdə olur. Bədəni hündür göstərmək üçün, onu kənarlarına görə məhdudlaşdırmaq lazımdır. İti bucaq illüziyasından istifadə edərək, bədənin bəzi hissələrinin daraldılmasını yaratmaq olar, məsələn, çiyinlər. Budlar; vizual olaraq bədənin enini və uzunluğunu dəyişmək olar. Məsələn, qolların aşağısının enləndirilməsi onun uzunluğunu artırır.

Boğaz hissənin kəsimi, bütün bədənin formasına, uzun quruluşuna, boğazın uzunluğuna görə götürülür. Boğaz xətinin konturunu seçərkən, ziddiyyət və bərabərlik illüziyasından istifadə olunur. Əgər kəsim xətti, uzun ümumi təsvirini təkrarlayırsa, uzunsov üz, daha da uzun, enli isə daha da enli görünür. Buna görə də sifəti, dördkünc və ya yumru olan xanımlar, boğaz hissəsi uzadılmış oval

formasında olan geyimlərə üstünlük versələr daha yaxşı olar. Bədənin hansısa bir hissəsini böyütmək lazımdırsa o zaman bağlanmamış kontur illüziyasından istifadə etmək lazımdır. Məsələn, boğazı qısa olanlar, bağlı konturlu yaxandan istifadə etməməlidirlər.

Geyimdə görmə illüziyası prosesində rəng ən vacib kompozisiya vasitəsindən biridir. O formanın üzə çıxarılmasına kömək edir. Formaya və xəttə uyğun olaraq, rəng illüziyanı gücləndirə bilər. Səthin müztəlif əyrilikləri, rəngin mənimsəməsini gücləndirə və ya zəiflədə bilər. Batıq və əyri səthlər, rəngi, bu bu hissələrdə toplaya və qatılaşıra bilər, Qabarıq formalar isə, rəngi zəiflədə bilər. Bu, işıq şüasının düşməsinə görə parçanın hissələrində baş verir və nəticədə onların işıqlandırılması dəyişir. Buna görə də fərqli yerlərdəki eyni rənglər fərqli görünerlər.

İrradiasiya təzahürü prinsipinə nəzər salaq. Paltarı layihələndirdikdə irradiasiya təzahüründə nəzərə lmaq lazımdır. Bu o deməkdirki, tünd fonda açıq rəngli əşyalar, açıq fondakı tünd rəndli əşyalara nisbətən böyük görünürlər( qara kvadrat ağ fonda balaca görünür, həmçinin də ağ kvadrat qara fonda). İrradiasiya effekti nə qədər güclüdürsə, o qədərdə göz pis uyğunlaşır. Əşyanın sahəsinin zahiri böyüklüyü, rəng tonundanda asılı ola bilər. Beləki, mavi fondakı sarı kvadrat, sarı fondakı mavi kvadratdan daha böyükdür. Adətən böyük görünən əşyalar, isti rəngələrdə olur, soyuq rənglərdə olanlar isə kiçik görünürlər. Daha öncə göstərilənlər, irradiasiyanın müsbət faktıdır. Bəzi zamanlar isə əksinə mənfi irradiasiya baş verir. Onu bununla izah etmək olarki, çox zəif işıqlandırılmada, ağ fondakı boz səth daha böyük görünə bilər, və ya çox incə xətlər açıq fonda, olduğundan qalın görünür[25].

Rəngin önə çıxması və geri çəkilməsi illüziyasında təzahür bununla bağlıdır: isti rənglər daha aydın və qarayaxa olduğu üçün, daha az gözə çarpan rənglərdən fərqli olaraq daha çox önə çıxır. Fərqli uzaqlıq hissi yaranır: isti rənglər önə çıxan olur, soyuq rənglər isə geri çəkilən, dolğun və açıq rənglər, tünd və parlaq olmayana bənzəyir, xromatik rənglər, boz tondakı fonda önə çıxır.

Beləliklə, geyimlərin bədii layihələndirilməsinin analiz edilməsi göstərdi ki, kostyumun formayaranması rəng tonundan, parlaqlıqdan, dolğunluqdan və rənglərin ahəngindən asılı olaraq, vizual qəbul olunmasında, yaxınlıq və ya uzaqlıq illüziyasını yaratmaq olar. Bunda başqa açıq rənglər, səthin fakturasını üzə çıxarır, tünd rənglər isə gizlədir; ağ və sarı rəngin fakturası, qara və mavi rəngə nisbətən daha parlaqdır. İntensiv və parlaq rənglərdə, parçanın fakturası zəif seçilir.

## NƏTİCƏ VƏ TƏKLİFLƏR

Beləliklə, tədqiqat göstərdi ki, geyim dizaynı yaradıcılığının müasir aspektlərinin öyrənilməsi aktualıq ilə yanaşı həm də mühüm elmi-metodoloji əhəmiyyət kəsb edir. Dissertasiyanın mövzusu ilə bağlı tədqiqatlardan belə bir nəticəyə gəlinir ki, müasir dəbin əhəmiyyətini şərtləndirən ən mühüm faktorlardan biri geyim dizaynının uğurlarıdır. Bu hal dizaynın müasir cəmiyyətdə rolunu keyfiyyətə dəyişsə də dizayn fəaliyyətini ölçüyəgəlməz dərəcədə genişləndirir və bədii layihələndirmənin mənasını dərinləşdirir, belə ki, dizayn yaradıcılığı insan həyatının əsas sosial-ontoloji dəyişikliklərinin və ölçülərinin planlaşdırılması formasıdır. Dizayn insanın fərdi varlığının sosial planlaşdırma forması olub, bu varlığı harmoniyalaşdıran geyim məhsullarını və digər predmetlərin yaradılması üzrə formayaradan fəaliyyətdir. Bu fenomen vasitəsilə varlığın fərdiləşməsinə predmet mühitinin təşkili sayəsində nail olmaq mümkündür. Tədqiqatda belə bir ideya vurğulanır ki, geyim dizaynında formayaratmanın inkişafı və təkamülü dəb aləmi ilə paralel inkişaf edir. Təcrübə də göstərir ki, dizayn nəzəriyyəçiləri predmetin və formanın təşəkkülünün və geniş inkişafının mənasını və məntiqini tədqiq etməyə çalışmışlar.

Bundan başqa tədqiqatdan belə nəticəyə gəlmək olar ki, geyim dizaynında kostyum həmişə harmonik bütövlüyün bir növü kimi təmsil olunmuşdur. Elementlər isə bir-biri ilə itaət içində qərarlaşmışlar. Əsas və orta elementlər arasında tabelik müşahidə olunur. Burada geyimin formasının əsas elementi, detalların - kostyumları təşkil edən elementlərin əlaqəli olduğu bütöv hissəsinə aid olur. Nəticədə funksional üstünlük təşkil edən, kostyumun əsas elementi, həmişə bədii mənada əsas element olmasa da o, həmişə kostyumun struktur təşkilində əsas olacaqdır.

Alınan digər nəticə onu deməyə əsas verir ki, geyimin formasının qəbul olunmasının əsasında və onun emosional qiymətləndirməsində obyektiv xüsusiyyətlərin başqa formanın eyni xüsusiyyətləri ilə müqayisəsi mühüm yer

tuttur. Belə bir qiymətləndirmə meyarları oxşarlıq, nüans və kontrastlıq vasitələridir.

Dissertasiya işində əldə edilən nəticələrdən biri də geyimlərin bədii layihələndirilməsində ornamentlərin estetik, bədii ehtiyacların təmin olunmasına xidmət etməsinin təsdiq edilməsidir. Onun rolu kostyumun bədii dizaynını ifadə etmək, inkişaf etdirmək və zənginləşdirməkdir. Texniki və simvolik bəzəklər əsasında həndəsi bəzəklərin formalaşması ritmik elementlərin və onların rəng birləşmələrinin ciddi dəyişilməsinə üstünlük verilməsi tədqiqat işində araşdırılmışdı.

Belə bir nəticəyə də gəlmək olar ki, geyimin bədii tərtib edilməsində materialların ornamental kompozisiyası ilə yanaşı, onların fakturası da mühüm əhəmiyyət kəsb edir. Belə ki, faktura - materialın səthinin xarakterini nəzərdə tutur. Materialın fakturası onun say və sahə vahidi olan material səthinin xüsusi elementlərinin miqdarı ilə müəyyən edilir.

Araşdırmadan əldə edilən digər nəticəyə görə, bədii layihələndirmə fəaliyyətinə sistemli yanaşma metodu xüsusi əhəmiyyət kəsb edir. Çünki, bədii sistemin əsas xüsusiyyəti, yaradıcılıq prosesinin – kompozisiyanın olmasıdır. Tədqiqat göstərir ki, bədii sistemdə bir sıra məhsulların birləşməsi formanın ümumi, oxşar xüsusiyyətlərinin formalaşması yolu ilə əldə edilir.

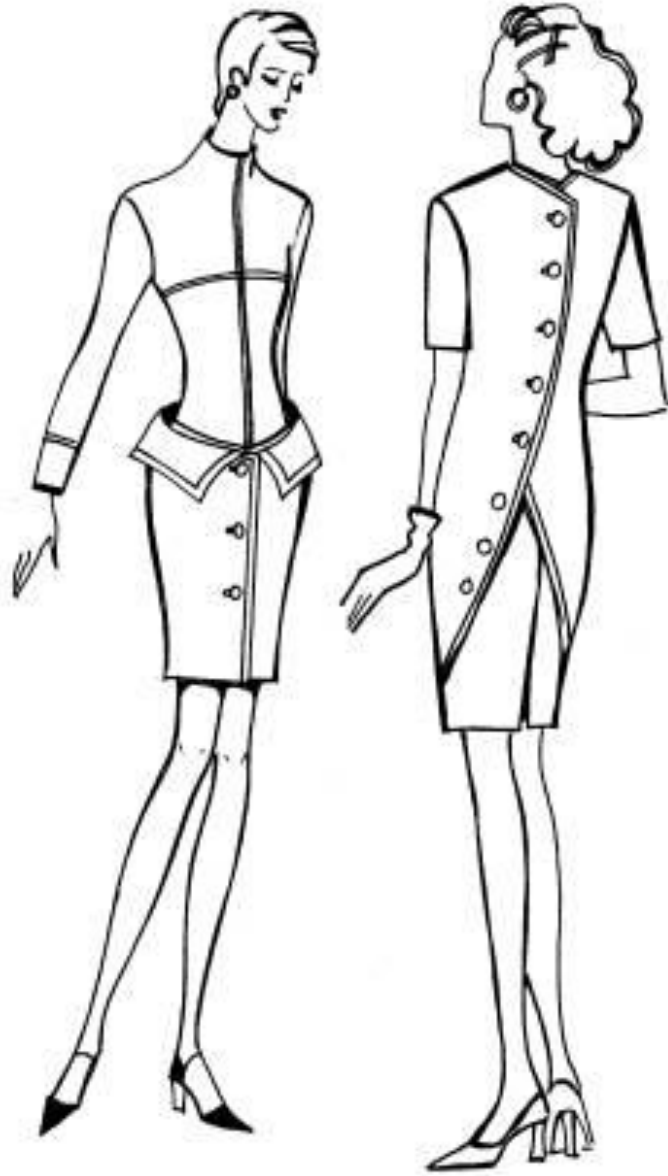
Beləliklə, əldə edilən digər nəticəyə görə geyim modellərinin kontekstində "bədii sistem" termini vahid bir vasitə yaradan əlaqəli elementlər qrupu kimi baxıla bilər. Eyni zamanda, sistem yalnız xarici deyil, həmçinin dizayn və funksional tələblərə tam cavab verən daxili birləşmənin xüsusiyyətləri ilə xarakterizə olunur.



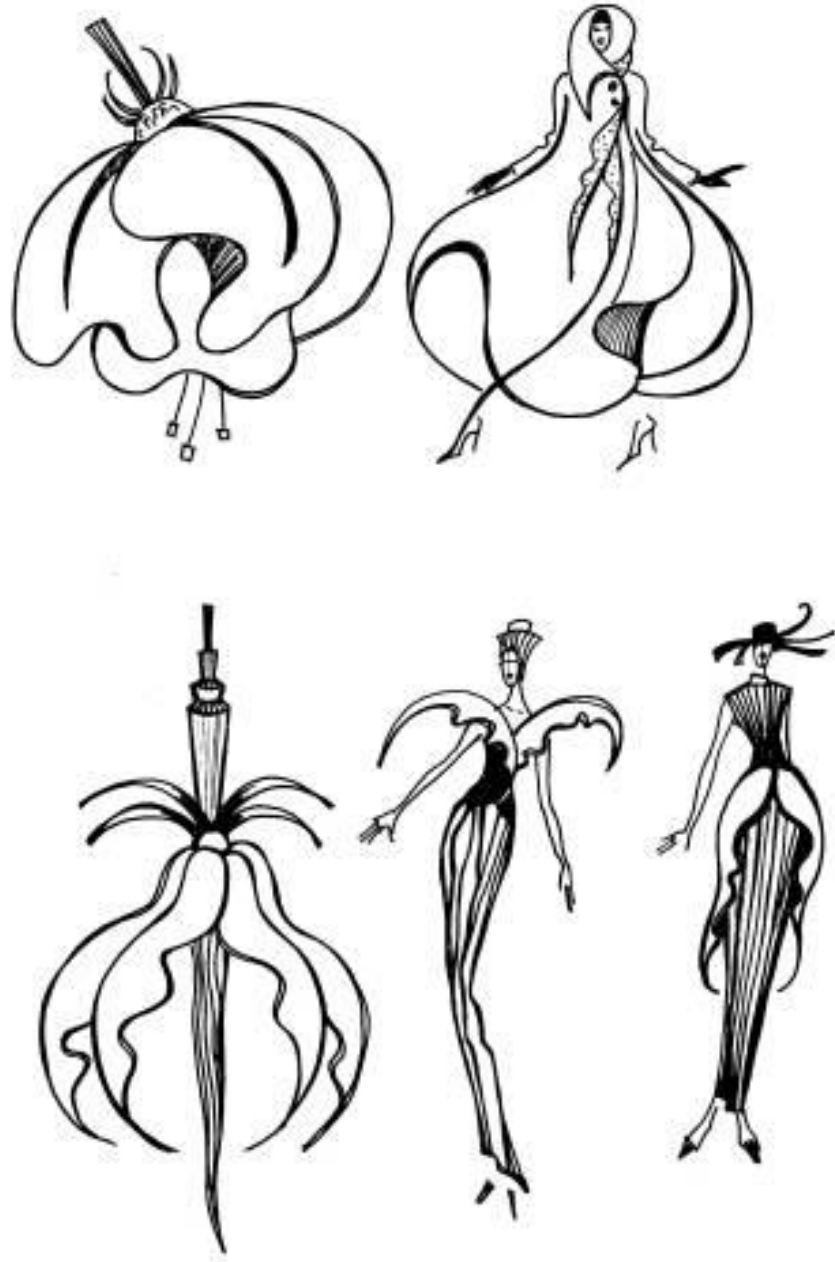


- 16.Мардер А.П. Проблемы исследования и развития проектной культуры дизайна: Автор. канд. дисс. М.: ВНИИТЭ, 1988, 28 с
- 17.Андреева И.А. Массовая мода и техническая эстетика. Жур. «Техническая эстетика», Москва, 1985.
- 18.Беляева-Экземплярская С.Н. Моделирование одежды по законам зрительного восприятия. – М.: Академия моды, 1996.
- 19.Коблякова Е.Б. Основы конструирования одежды. – М.: Лег. и пищ. пром-сть, 1984. – 208 с.
- 20.Магия цвета: Сборник / Г. Клар, М. Люшер и др. – Харьков: АО "Сфера", 1996 – 432 с.
- 21.Мерцалова М.Н. Костюм разных времен и народов. В.4.Т.Т.1. – М.: Академия моды, 1993 – 543 с.
- 22.Ю.Арнхейм Р. Искусство и визуальное восприятие. М.: Архитектура, 2007 - 392 с.
- 23.Основы теории проектирования костюма: Учеб. для вузов / Под ред. Т.В. Козловой. – М.: Легпромбытиздат, 1988 – 352 с.
- 24.Салариа Д., Морли Ж. Одежда для работы и отдыха. – М.: Росмэн, 1994 – 55 с.
- 25.Черемных А.И. Основы художественного конструирования женской одежды. – М.: Лег. и пищ. пром-сть, 1983 – 192 с.

# ƏLAVƏLƏR



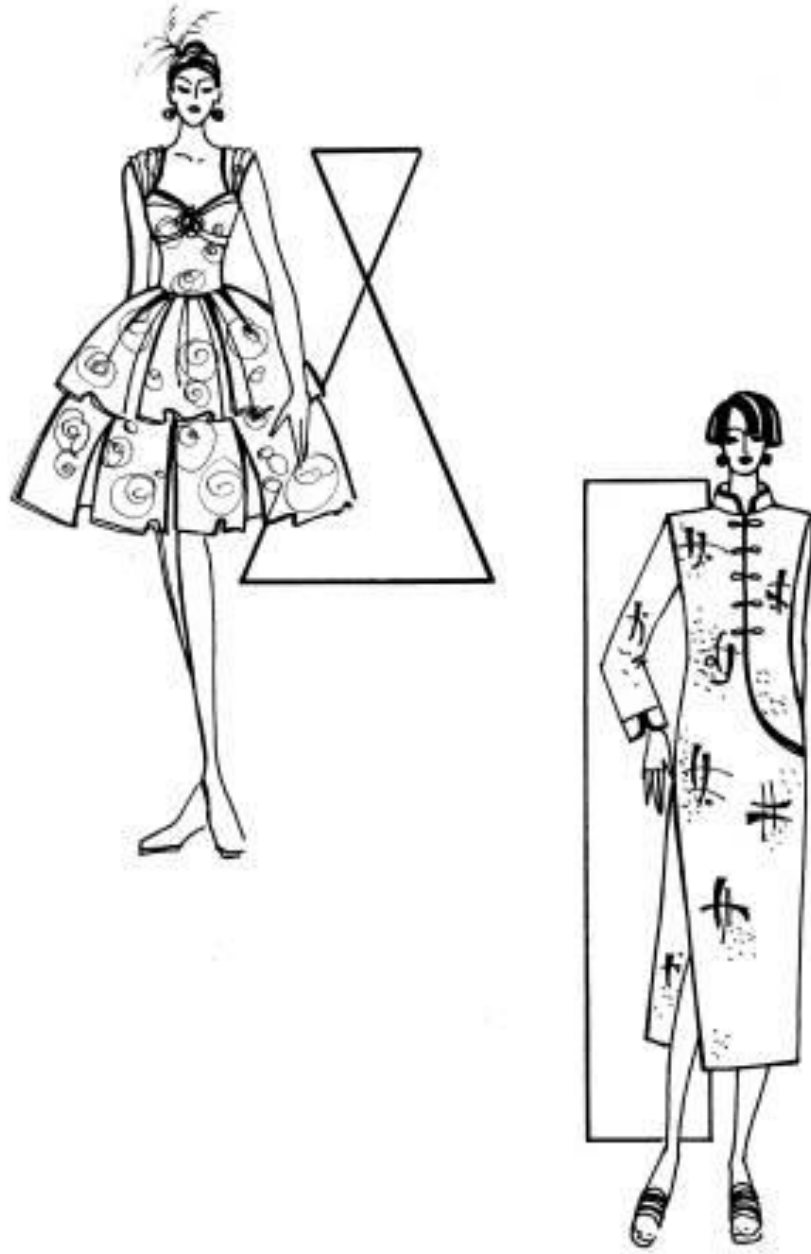
Şəkil.1 Geyimdə inversiya nümunələri



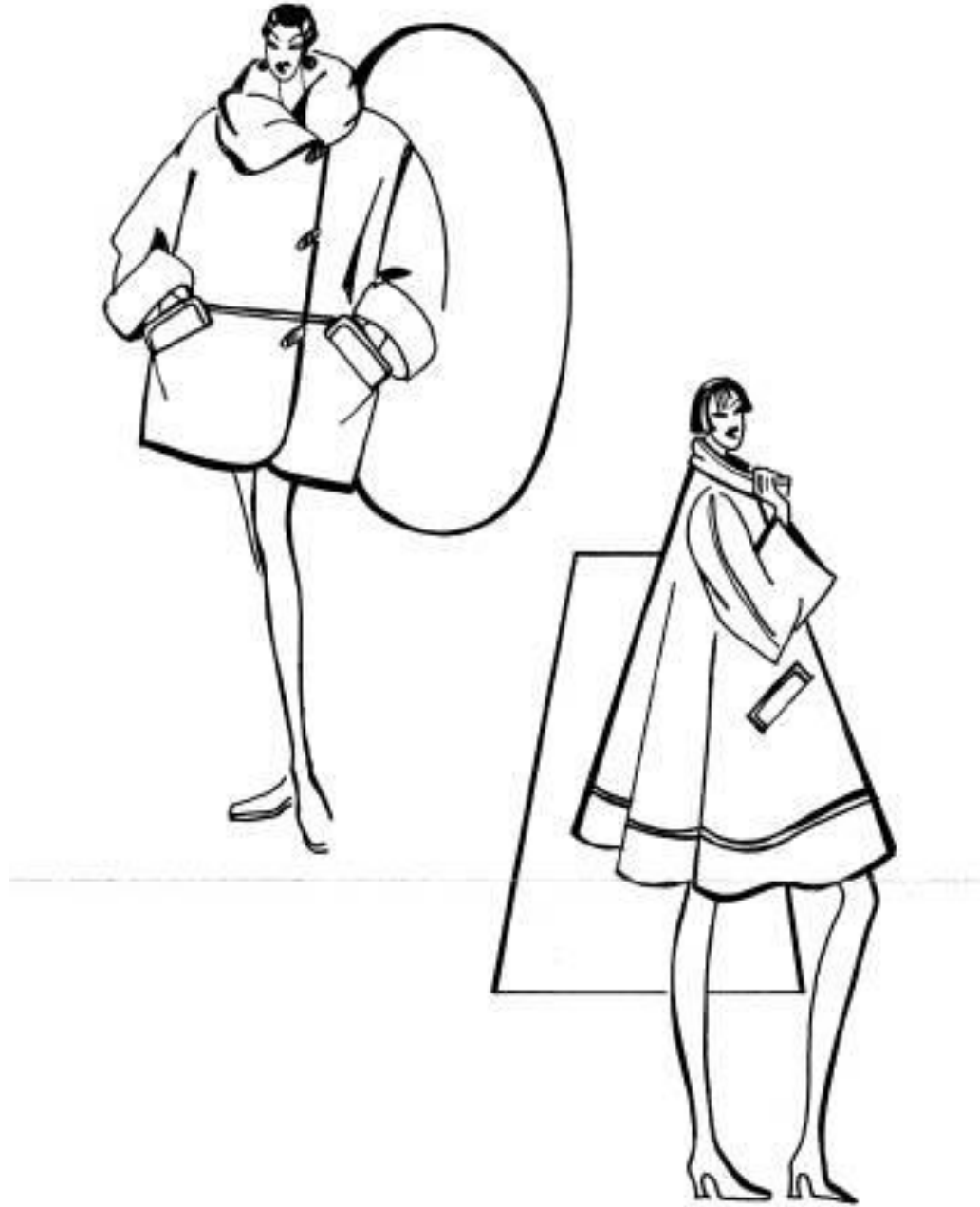
Şekil. 2. Analoji metod. Kostyum Dizaynı  
çiçek motivi əsasında



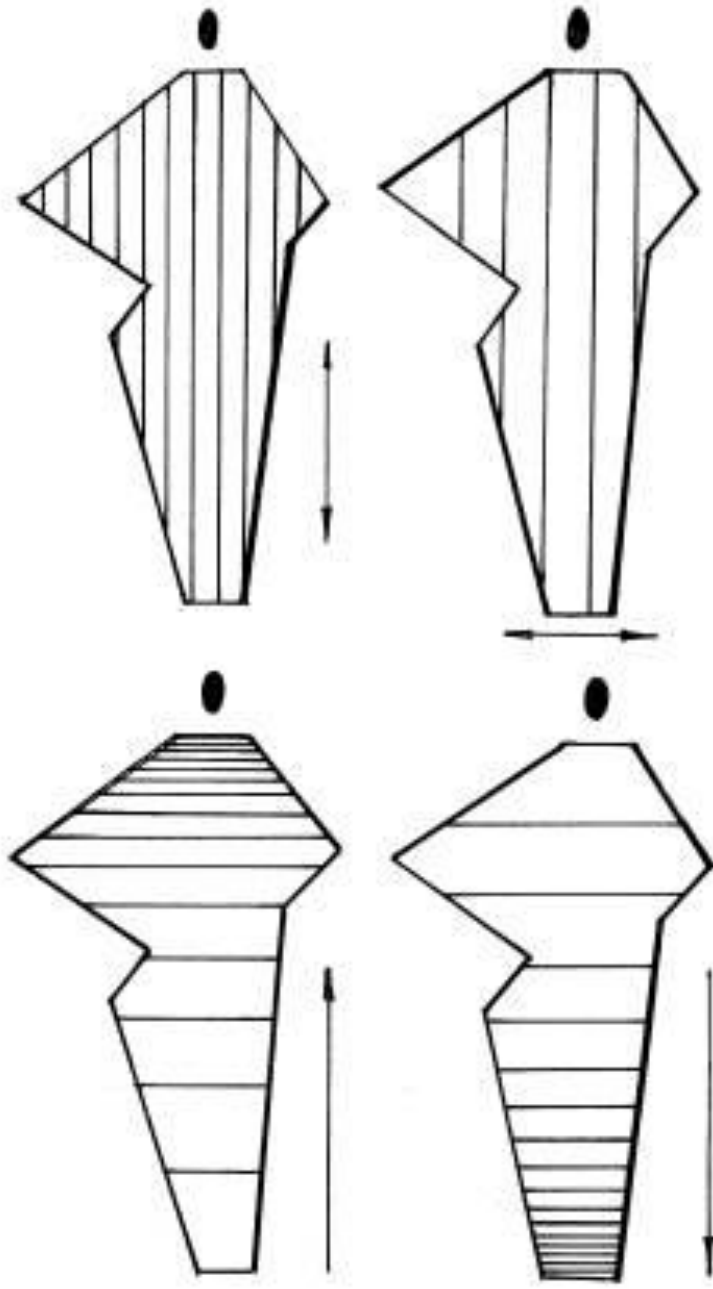
Şəkil 3. Geyimin həcmli, xətvəri və müstəvi görünüşlü nümunələri



Şəkil 4. Siluetin formasının xarakteristikası. X-siluet və düzbucaq-siluet



Şəkil 5. Dairəvi siluet və trapesvari siluet



Şekil 6. Xetlerin illüziyası.



**Nuruzadə Səbinə Canoğlu qızı**

**“Geyimin bədii layihələndirilməsində yaradıcılıq prosesinin əsas mərhələlərinin tədqiqi”**

mövzusunda magistr dissertasiyasına

**Xulasə**

Geyimin formayaranmasında həcmli formanın illüziyası prinsipinə nəzər salsaq həcmli illüziyaların xüsusi tədqiqatları dairə ilə müqayisədə kubun yenidən qiymətləndirilməsini təsdiq edir. Bucaq həcmli böyük ölçüdə paltarlar üçün əlverişsizdir, çünki böyük həcmdə olan bədən, bərabər düz olandan daha böyük görünür. Şəffaf hündəri siluətlər yastılanma illüziyasını yaradır və böyük formaya həddindən artıq genişlik verir. Dekorativ və forma düzəldən xətlər, onun real ölçüləri və konfigurasiyasına uyğun olmayan forma şəklini yarada bilər. Bu illüziyalardan bütün bədənə və ya fərdi hissələrinin görünməsi vacib olmayan hissələrini dəyişdirmək lazımdırsa istifadə edilə bilər.

Boyu alçaq tipli qadınlar üçün yubka düz olmalıdır və sinə hissəsi geniş formada olmalıdır. Budların vizual olaraq kiçildilməsi, sinə hissədə müəyyən xətlərin sıralanması ilə təşkil oluna bilər. Bədəni vizual olaraq kiçiltmək üçün, doldurulmuş sahə illüziyasından istifadə olunur, burada açıq və tünd rənglər, ya kənarlarda yada mərkəzdə olur. Bədəni hündür göstərmək üçün, onu kənarlarına görə məhdudlaşdırmaq lazımdır. İti bucaq illüziyasından istifadə edərək, bədənin bəzi hissələrinin daraldılmasını yaratmaq olar, məsələn, çiyinlər. Budlar; vizual olaraq bədənin enini və uzunluğunu dəyişmək olar. Məsələn, qolların aşağısının enləndirilməsi onun uzunluğunu artırır.

**Нурузаде Сабина Джаноглан кızı**

**«Исследование основных этапов творческого процесса в художественном оформлении одежды»**

на магистерскую диссертацию

**Резюме**

Когда мы рассматриваем принцип освещения объемной формы в формулировке одежды, специальные исследования объемных иллюзий подтверждают переоценку куба по сравнению с кругом. Угловые объемы в основном неудобны для одежды, потому что чем больше тело выглядит даже больше, чем плоское. Прозрачные геометрические силуэты создают иллюзию перекрытия и дают большую форму чрезмерной ширины. Декоративные и фасонные линии могут создавать фигуру, неточную с ее реальными размерами и конфигурацией. Эти иллюзии можно использовать, если необходимо заменить все части тела или части тела.

Для женщин с низкой высотой юбка должна быть плоской, а сундук должен быть в широкой форме. Усадка бедер может быть организована по последовательности определенных линий в сундуке. Чтобы визуализировать сцену, используется иллюзия заполненной области, где светлые и темные цвета находятся либо по краям, либо по центру. Чтобы показать тело выше, необходимо ограничить его своими краями. Используя плохую иллюзию, вы можете создать сужение некоторых частей тела, таких как плечи. Бедра; визуально изменить ширину и длину тела. Например, подъем нижней части рук увеличивает его длину.

**Nuruzadeh Sabina Canoglan qızı**  
**"Investigation of the main stages of the creative  
process in the artistic design of clothing"**  
for the master's thesis

**Summary**

When we look at the principle of illumination of voluminous form in the formulation of clothing, special studies of volumetric illusions confirm the cube's re-evaluation compared to the circle. The angle volumes are largely inconvenient for clothing, because the larger the body looks even bigger than the flat one. Transparent geometric silhouettes create an illusion of overlap and give a large form of excessive width. Decorative and shaped lines can create a shape that is inaccurate with its real dimensions and configuration. These illusions can be used if all parts of the body or parts of the body need to be replaced.

For women with a low height, the skirt should be flat and the chest should be in wide form. The shrinkage of the thighs can be arranged by the sequence of certain lines in the chest. In order to visualize the scene visually, the filled area illusion is used, where the light and dark colors are either at the edges or in the center. To show the body taller it is necessary to restrict it to its edges. Using the ill illusion, you can create a narrowing of some parts of the body, such as shoulders. Buds; visually change the width and length of the body. For example, lifting the bottom of the arms increases its length.

**874 m qrup magistrantı Nuruzadə Səbinə Canoğlu qızının**  
**“Geyimin bədii layihələndirilməsində yaradıcılıq prosesinin əsas**  
**mərhələlərinin tədqiqi ”mövzusunda**  
**magistr dissertasiyasının**

**R E F E R A T I**

Dizayn insan fəaliyyətinin ən dəbdə olan –ultramüasir, eyni zamanda hələlik tam anlaşılmayan fəaliyyət növlərindən biridir. Dəb sənayesi müasir dövrün məhsuludur. XIX əsrin ortalarına qədər dəbi ayrı-ayrı şəxslər üçün xüsusi dərzilər tərəfindən hazırlanmış geyimlər təşkil edirdi. XX əsrin əvvəllərindən başlayaraq yeni texnologiyaların, məsələn, tikiş maşınlarının meydana gəlməsi ilə əlaqədar olaraq, eyni zamanda kapitalizmin və istehsalın fabrik sisteminin inkişafı ilə əlaqədar geyim kütləvi şəkildə standart ölçüdə hazırlanır və müəyyən olunmuş qiymətə satılırdı. Baxmayaraq ki dəb sənayesi ilk olaraq Avropa və Amerikada inkişaf etmişdi bu gün artıq o yüksək şəkildə qloballaşmış beynəlxalq sənayedir. Bunu onunla izah etmək olar ki, artıq bu gün hər hansı bir geyim növü bir ölkədə dizaynlaşdırılır, başqa bir ölkədə istehsal olunur və dünya miqyasında satışa çıxarılır. Misal üçün, Amerikanın məşhur dəb şirkəti parçanı Çindən idxal edə bilər, geyimlərin hazırlanması Vyetnamda davam etdirilə, İtaliyada sona çatdırıla bilər. Nəticədə hazır dəb nümunələri pərakəndə satış məqsədilə Birləşmiş Ştatlara çatdırılır.

Geyim dəbi - nisbətən qısa vaxt ərzində geyim forma və nümunələrin dəyişkənliyi sayılır. “Dəbli geyinmiş” ifadəsi XVII əsrdən bu günədək istifadə olunur. Məhz o zamandan Fransız geyim dəbi bütün avropa ölkələrinə nümunə olur. İncəsənət nöqtəyi nəzərdən, bir obraz yaratmaq üçün müxtəlif elementləri (saç üslubu, geyim materialları, stil, rəng, aksesuarlar)özündə birləşdirdiyi üçün, Dəb konseptual sənətə daha yaxındır. Geyim dəbi, bədən növünü vizual dominant ideallara yaraşdırma ilə bağlıdır. Məsələn Avropada gənc qızların bədənləri korset vasitəsi ilə deformasiya olunurdu. Geyimdə krinolindən istifadə ləyaqət və sosial statusu vurğulayardı. Şleyf və ya paltarın üslubu müəyyən bir səviyyəyə aid olmanın göstəricisi idi. Yüksək moda (fr. Haute Couture ) hərfi “Tikişin yüksək məharəti” kimi tərcümə olunur və yüksək

keyfiyyətli və buna uyğun qiymətə malik individual geyim hazırlanmasıdır. Tarixən Paris hər zaman Yüksək dəbin paytaxtı hesab olunub. 1858-ci ildə burada ingilis mənşəli Çarlz Yort özünün ilk Moda Evini və sonra “Yüksək Moda Sindikası” (fr. Chambre syndicale de la haute couture parisienne) yaradır. Sindikat cəmiyyətin yüksək təbəqələrini və kübar nümayəndələrinə qulluq edən Moda Evlərini birləşdirirdi. Dəb - həyatın və ya mədəniyyətin müəyyən sahəsində qəbul olunmuş tərzin müvəqqəti hökmranlığıdır.

Dəb anlayışı əksər hallarda tez keçiciliklə əvəz olunur. Müəyyən bir müddət ərzində cəmiyyətdə məşhur üslub və ya geyim, fikir, davranış, etiket, həyat təzi, incəsənət, ədəbiyyat, mətbəx, memarlıq, əyləncə növü, və s. göstərə bilər. Moda anlayışı həmçinin cari dövrə aid insan bədən növünü də əks etdirir (məsələn, qədimdə dolu bədən formaları daha gözəl hesab olunurdu, XXI əsrin əvvəllərində isə incə bədənli insanlar gözəl sayılırdı).

Dəbin səciyyəvi cəhətlərini görə bilmək bacarığı geyim layihələndirilməsi sahəsində hər bir mütəxəssisin labüd keyfiyyətidir. Hər hansı bir məmulatın dəbə uyğun olması görmə hissi əsasında qiymətləndirilir. Görmə hissi, öz növbəsində əşyanın forma qavrayışından əmələ gəlir. Beləliklə, forma geyimin ən mühüm xüsusiyyətlərindən biridir. Geyimin forması deyərkən onun insan bədənində (istismar prosesində), yaxud manekendə əmələ gətirdiyi həcm – məkan səthi başa düşülür .

Geyimin layihələndirilməsi təcrübəsində geyimin daxili və xarici forması nəzərdən keçirilir. Nazik materiallardan hazırlanan birqatlı geyimdə (alt paltar, paltar) geyimin iç forması üst formasına uyğun gəlir. Çoxqatlı geyimdə daxili və xarici səth arasında bir neçə material qatı yerləşir: astar, formadayanıqlı və qızdırıcı ara qatlar, əsas parça. Bu zaman geyimin üst ölçüləri iç ölçülərdən böyük olur, geyim paketinin qalınlığı daxili və xarici formaların uyğunsuzluq dərəcəsini müəyyənləşdirir. Daxili forma əsasən geyimin keyfiyyətinə nəzarət etmək üçün nəzərdə tutulan manekenləri layihələndirərkən nəzərdən keçirilir.

Geyim layihəsi hazırlanarkən onun xarici forması, yəni zahiri görünüşü nəzərdən keçirilir. Formanın xüsusiyyətləri onu təşkil edən hissələrin xüsusiyyətlərindən formalaşır[1]. Ona görə də bütövlükdə formanın xüsusiyyətlərindən və onun

elementlərinin xüsusiyyətlərindən danışılır. Geyim forması funksional (əsas, əlavə) və dekorativ hissələrdən (elementlərdən) ibarətdir. Formanın əsas, funksional hissələri geyimin tipini müəyyən edir. Onlar bu tip geyimin öz funksiyalarını yerinə yetirməsi üçün zəruridir. Məsələn, qış geyiminin əsas funksiyası soyuqdan müdafiədir. Ona görə də belə geyimin funksionallığı müdafiə xüsusiyyətlərinin səviyyəsi ilə qiymətləndirilir. Palto və kürkdə müdafiə xüsusiyyətlərini bədən və qol təmin edir. Formanın əlavə funksional hissələri geyimin funksiyalarını və kompozisiyasını tamamlayır, mürəkkəbləşdirir və genişləndirir. Bu tip geyim üçün, məsələn, paltarda qol və yaxalıq zəruri deyil. Formanın dekorativ hissələri onun kompozisiyasını və səthini mürəkkəbləşdirir (büzmələr, valanlar).

Ümumi kompozisiya və texniki həll vasitəsilə bir-biri ilə bağlı olan formanın həndəsi məkan elementlərinin (hissələrinin) cəmi formanın quruluşu adlanır. Müxtəlif tədqiqatçılar tərəfindən yerinə yetirilmiş forma quruluşunun təhlili göstərdi ki, formanın əsas və əlavə hissələri arasında davamlı əlaqə yoxdur. Onların münasibəti təzad, çalar və oxşarlıq prinsipi üzərində qurulur. Formanı kompozisiya qanunlarına riayət etmək şərti ilə istənilən struktur elementlərindən tərtib etmək olar. Geyimin forma xarakteristikasında məmulatın həcm–məkan kompozisiyasının xüsusiyyətləri və onun səthinin dekorativ tərtibatının xassələri (materialların, rəng, faktura, rəsmi) nəzərə alınır. Geyimin həcm–məkan kompozisiyası konstruktiv dayaq kimi insan bədəninin quruluşuna tabedir. Forma səthinin dekorativ tərtibatı insanın zahirinin rəng tipinə uyğun olmalıdır. Bundan əlavə, geyimin formasına geyimin təyinatı və görünüşü, ona olan istehlak və texniki–iqtisadi tələblər, materialın fiziki–mexaniki xüsusiyyətləri, dəb və digər amillər təsir edir. Həndəsi görünüş, forma xətləri, səthin görünüşü, ölçü və kütlə, əsas və bəzək materiallarının xüsusiyyətləri, işıq – kölgə formanın bütövlükdə və onun hissələrinin əsas xarakteristikalarıdır.

Mövzunun aktuallığı. Müasir dünyada baş verən qlobal transformasiya prosesləri insanın maddi-estetik mühitinin yaradılması sahəsinə, insanın dünyagörüşünə, metodologiyaya, mədəniyyətə, elmə və təhsilə təsir göstərərək yeni

konseptual yanaşmaları şərtləndirir. Bütün bunlar geyim dizaynı sənətində öz ifadəsini tapır. Bu gün artıq tam əminliklə demək mümkündür ki, geyimin bədii layihələndirilməsi prosesi insan fəaliyyətinin estetik ölçülərdə keyfiyyətə yeni sənət

yaradan çoxölçülü və mürəkkəb strukturlu, özünün təkrarsızlığı və unikalılığı ilə seçilən sahəsidir. Geyimlərdən zövq almağa meyilli olan müasir insan dəb aləmi ilə təmasda olarkən estetik meyarlara üstünlük verir. Bu baxımdan geyimin bədii layihələndirilməsində yaradıcılıq prosesinin tətqiq edilməsi dəb aləmində mühüm nailiyyətlər əldə edilməsinə şərait yarada bilər. Qeyd olunan bu məsələlər dissertasiya işinin aktuallığını təsdiqləyir.

İşin məqsəd və vəzifələri. Dissertasiya işinin başlıca məqsədi geyimin bədii layihələndirməsində qarşıya qoyulan tələbləri araşdırmaq, eləcə də yaradıcılıq prosesinin bütün çalarlarda şərhini vermək, bədii layihələndirmənin dəb aləmində yerini və rolunu nəzərə almaqla onun ən effektiv üsulla işlənilib hazırlanmasını tətqiq etməkdir. Məqsəd tikiş sənayesində müasir texnologiyalara əsaslanaraq əhalinin zövqlərini öyrənib və qabaqlayıb funksional bir məhsul ərsəyə gətirməkdir. Bu məqsədləri həyata keçirmək üçün aşağıdakı vəzifələrin yerinə yetirilməsi məqbul sayıla bilər: Bədii layihələndirmə prosesinin xarakteristikasının mahiyyətini açmaq, bundan başqa geyimin formasının harmonik təşkilində kompozisiyanın əsas kateqoriyalarının əhəmiyyətini göstərmək, eyni zamanda geyimin formayaranmasında bədii sistemlərin mahiyyətini və vizual qavranmanın qanunauyğunluqlarını geyimlərin bədii layihələndirilməsi prosesində tətbiq etmək vəzifəsi qarşıya qoyulur.

Tətqiqatın obyektı. Tətqiqatda geyimlərin formayaranmasında yaradıcılıq prosesinə əsasən müraciət edilmiş, layihələndirilmədə bədii-estetik mədəniyyətin formalaşma prinsipləri, müasir fəaliyyət sahələrinin mərhələləri təhlil edilmişdir.

Tətqiqatın metodu. Dissertasiya işində sistemli təhlil prinsiplərinə üstünlük verilmişdir. Dissertasiya işi yerinə yetirilərkən geyimin bədii layihələndirmə prosesinin kompleks metodlarına, geyim sahəsində mövcud nəzəri konsepsiyalara və geyim dizaynına həsr olunmuş tətqiqat işlərinə istinad edilmişdir.

Elmi yenilik. Geyim dizaynında yaradıcılıq prosesi sistemli şəkildə araşdırılmış, geyimin bədii tərtibatında ornamental kompozisiyaların mahiyyəti açıqlanmış, geyim dizaynı yaradıcılığının estetikləşdirilməsinin aktual problemləri tətqiq edilmişdir.

İşin təcrübi əhəmiyyəti. Tətqiqatın nəticələrindən geyim sənayesində dizaynerlər istifadə edə bilərlər. Bu gün elmin, texniki tərəqqinin bədii praktikaya bəxş etdiyi materiallar və onların işlənməsi estetik cəhətdən hələ dəyərincə mənimsənilməmişdir.

Bu kontekstdə araşdırılan problemlər gələcəkdə geyim dizaynı üzrə tədqiqatlar üçün stimül rolunu oynaya bilər. Hesab edirik ki, araşdırmanın bəzi nəticələrindən geyim dizaynının təhsili prosesində istifadə etmək mümkündür.

İşin strukturu. Magistr dissertasiyası 3 fəsildən, nəticə və təkliflərdən ibarət olmaqla, işin yazılmasında 25 adda ədəbiyyat mənbələrindən istifadə edilmişdir. Dissertasiya işi kompüterdə yazılmış 76 səhifədən, və 6 şəkildən ibarətdir.

**Magistrant :**

**S.C.Nuruzadə**

**Elmi rəhbər:**

**f.ü.f.d. N.N.Abbasov**