

**AZƏRBAYCAN RESPUBLİKASI TƏHSİL NAZİRLİYİ  
AZƏRBAYCAN DÖVLƏT İQTİSAD UNİVERSİTETİ**

**MAGİSTRATURA MƏRKƏZİ**

*Əlyazması hüququnda*

**Əliyeva Aytən Xanqulu qızının**  
(MAGİSTRANTIN A.S.A)

**“Azərxaçça” İstehsal Birliyində istehsal olunan xaççaların  
bədi-estetik göstəricilərinin tədqiqi” mövzusunda**

**MAGİSTR DİSSERTASIYASI**

**İstiqamətin şifri və adı: 060644**

**İstehlak mallarının ekspertizası  
və marketinqi**

**İxtisaslaşma:**

**İstehlak mallarının keyfiyyət  
ekspertizası**

**Elmi rəhbəri:**

**Magistr rəhbərinin proqramı**

**prof.t.e.n.R.Ə.Səidov**

**prof.t.e.n.R.Ə.Səidov**

**Kafedra müdiri**

**Prof.Ə.P.Həsənov**

**BAKİ - 2018**

## MÜNDƏRİCAT

Giriş.....	3-4
<b>I. NƏZƏRİ HİSSƏ</b>	
I.1. Xalçaçılıq səhətinin inkişafı haqqında.....	5-18
I.2. Xalça və xalça mallarının keyfiyyətini formalaşdıran amillər və onların keyfiyyətinə verilən tələblər.....	19-33
<b>II. TƏDQIQAT HİSSƏSİ</b>	
II.1. Xalça və xalça məmulatlarının keyfiyyətinin qiymətləndirilməsi metodları.....	34-37
II.2. Ticarətə daxil olan xalça və xalça mallarının standartta uyğunluğunun ekspertizasi.....	38-41
II.3. Xalça və xalça məmulatlarının nöqsanları və onların yaranma səbəbləri.....	41-46
<b>III. TƏCRÜBİ HİSSƏ</b>	
III.1. Azərbaycan xalçalarının çeşid xarakteristikası.....	47-73
III.2. Xalça məmulatlarının saxlanması, daşınması, qablaşdırılması və onlarla rəftar .....	74-75
<b>NƏTİCƏ VƏ TƏKLİFLƏR.....</b>	<b>76-78</b>
<b>ƏDƏBİYYAT.....</b>	<b>79</b>

## GIRIŞ

Xalçaçılıq – heyvandarlıqla məşğul olan və evləri isitmək üçün hazırlanan və zaman keçdikcə sənətkarlığın ən qədim növü sayılan bir sənət əsəridir. Bu sənət növü çox qədim və geniş yayılmış mühüm bir xalq əsəridir. Bütün dünya xalqları arasında çox geniş yayılmasına baxmayaraq bu xalçaçılıq sənəti öz özəlliyi ilə, həmin xalqa məxsusluğu ilə, naxışı ilə, ilmələri ilə biri-birindən xeyli fərqlənirlər. Müxtəlif naxışlar, elementlər, təsvirlər, gül-çiçək, heyvan, təbiət elementləri ilə hər xalqın öz xalça növləri var. Xalçaların bəziləri xovlu, bəziləri xovsuz, bəziləri rəngli, bəziləri rəngsiz olduğu kimi təyinatına görə biri-birindən seçilir. Qədim sənət növü olan xalça çadırların, alaçıqların yaşayış evlərinin bəzədilməsindən tutmuş saraylara qədər ayaq açmışdır. Onlardan əsasən evlərin bəzədilməsində, həm yerin, həm də divarların estetikgözəlləşməsində istifadə olunmuşdur. Xalçaçılığa aid dünyada ən qədim xalça nümunəsi indiki Rusiya Federasiyasının ərazisində yerləşən Dağlıq Altay kurqanlarındakı buz altında tapılıb. Hal-hazırda həmin xalça Sankt-Peterburq muzeyindədir. Bu tapıntı dünyanın ən məşhur muzeylərindən olan Ermitajdadır. Həmin xalça təqribən 2500 il əvvəl Qarabağda toxunan Saqa-oğuz xalısı idi, daha dəqiq Bərdə xalısı idi. Bu xalı Paziriq xalısıdır və dünyanın ən qədim xalısıdır.

Bildiyimiz kimi, xalça sözü xalı sözündən götürülüb, xalça xalıya nisbətən kiçik olduğu üçün ona ça şəkilçisi əlavə ediblər.

Bizim bəzi regionlarımızda xalçaya gəbə də deyirlər və bunu onunla əlaqələndirilər ki, xovlu xalçalar çox qalın və kobud olduğu üçün ona əvvəllər qaba sonralar isə gəbə dedilər – yəni gəbə sözü qaba sözünün dəyişikliyə uğramış formasıdır.

Artıq bizə məlumdur ki, türkdilli xalqlar əvvəllər xovsuz xalçalar toxuyurmuşlar (palaz, kilim, cecim, sumax və s.). Bu tip xalçalar həm yumşaq, həm yüngül, həm də nazik olurlar. Xovlu xalçalar isə yuxarıda deyildiyi kimi arıq və qalın idi, amma xovsuz xalçalara nisbətən davamlı idi. Qədimdən xalça

var-dövlət hesab edilirdi və varlılar qızlarına cehiz xalı verirdilər. Bu da ən dəyərli və ən bahalı varidat hesab olunurdu.

Müxtəlif forma və ölçülərdə olan xalılar, palazlar, xurcunlar, heybə, məfrəsə, çuval və xaral toxunan xalı növlərindəndir.

Azərbaycanda toxunan xalçalar müxtəlif zonalara görə biri-birindən fərqlənirlər. Qarabağ və Qazax bölgələrində toxunan xalça malları forma zənginliyinə və rəng əlvanlığına görə daha çox fərqlənir. Abşeron, Quba və Şirvan xalçaları isə nazik toxunuşu, xırda naxış elementləri, sakit rəng qammalar da digərlərindən fərqlənir. XVII-XX əsrlərdə Azərbaycanda biri-birindən gözəl xalçalar toxunmuş və hal-hazırda dünyanın məhşur muzeylərində və şəxsi kolleksiyalarda ən öndə dururlar. Vaşinqton “Tekstil muzeyi”, “Moskva”, “Şərqi xalçaları incəsənəti muzeyi”, “Ermetaj”, “Fransa muzeylərində” və s. dünya muzeylərini Azərbaycan xalçaları bəzəyir. Azərbaycanda ilk xalça muzeyi dünyada ilk xalça muzeylərindən biri olmuşdur. Muzey 1967-ci ildə yaradılmış, 1972-ci ildə açılmışdır. Muzeydə 8 mindən artıq incəsənət əsəri saxlanılırdı. Hal-hazırda Bakının “Bulvar” ərazisi deyilən yerdə yeni xalça muzeyi tikilib istifadəyə verilmişdir.



# I. NƏZƏRİ HİSSƏ

## I.1. XALÇAÇILIQ SƏHƏTİNİN İNKİŞAFI HAQQINDA

Xalçaçılıq çox qədim və bütün dünyada yayılmış sənət növü olduğu üçün Azərbaycan xalçasının tarixi elə xalqımızın tarixi ilə qoşa addımlayır. İnsanlarımızın təfəkkürü onların sənət aləmindəki axtarışları hər bir xalçanın naxışında öz əksini tapmışdır. Arxeoloji qazıntılar və tarixi mənbələrə görə bəzi tıdqiətçi alimlər hesab edirlər ki, Azərbaycanda xalçaçılıq sənəti hələ tunc dövründən eramızdan əvvəl 2-ci minilliyin sonu 1-ci minilliyin əvvəlindən öyrənilməyə başlamışdır. [1]

Xalçaçılığa aid materialları və tapıntılar dediyimiz kimi həm respublikamızdan çox uzaqlarda, həm də respublikamızın ərazisində, Mingəçevir şəhərində tapılmışdır. Uzun zamanlar boyu bu sənət daha da püxtələşmiş və onun nadir növləri xalqımızın sərvətinə çevrilmişdir. Tarixi tapıntılardan görünür ki, xalçaçılıq Qədim Assuriya və Babilistanı da əhatə etmişdir. Yuxarıda qeyd etdiyimizə görə xalça Payırığ Kurqanlarından tapılmışdır. O dövr üçün bu dünya şöhrətli tapıntı olan xovlu xalçalar gözəl görüntüyə, texnologiyaya və mürəkkəb çeşidə malik olaraq eramızdan əvvəl V əsrə aiddir. Digər arxeoloji qazıntılarda isə Mingəçevirdə tapılan I-III əsrlərə aid Kanşakomba qəbristanlığında qəbirdə saxlanılan palaz və xalça aşkarlanmışdır.

Azərbaycanda xalçaçılığın inkişafı haqqında bilgiləri nəinki, öz alimlərimiz, hətta xarici dövlətin alimləri Herodot, Klavdil Elian, Ksepofont və başqaları ətraflı məlumat vermişlər. Xalçaçılıq getdikcə orta əsrlərdə daha da inkişaf etmişdir. Sonradan Azərbaycan əhalisinin qazanc və iqtisadiyyatında əsaslı yer tutmuşdur. Hətta arxeoloji qazıntılar zamanı Azərbaycanın Həsənli kəndində tapılmış qızıl kasanın eramızdan əvvəl IX əsrə aid olması və onun üzərində öküzlə aslanın belində olan çulun verilməsi onu bir daha sübut edir ki, xovsuz xalçaların yaranması tarixi çox qədimdir. [2]

Dünyada şöhrəti ilə məşurlaşmış Luvr (Paris), Viktoriya və Albert (London), Popqabı (İstanbul), Metropoliten (Nyu-York) və başqa bu cür eksponatları ilə məşhurdur və bu muzeyləri bu əsərlərsiz muzeylər təsəvvür etmək çox çətindir, bu muzeyləri də Şəhrizadənin “Min bir gecə” nağılından da şöhrətli olan “Şeyx Səfi”də tutmuş (Londonda) müdrikliyi tarix timsalı olan “Qoca”ya qədər (Nyu-Yorkda) əfsanəvi Azərbaycan xalçaları ilə fəxr etməmək qeyri-mümkündür. 600-dən çox kompozisiya ilə bəzədilmiş Azərbaycan xalçaları, öz əzəməti ilə tarixin səhifələridir. Moskvanın “Şərqi mədəniyyəti” muzeyində Sankt-Peterburqun “Etnoqrafiya” muzeyində və Berlinin İncəsənət Muzeyində olan nadir inciləri Azərbaycan xalçalarıdır.

Füsunkar, əvəzedilməz muğamı xatırladan həndəsi və nəbati naxışlar bir anlığa gözlərimiz önündə canlanır və zənginliyi və gözəlliyi ilə bizi valeh edir. Həmçinin qədim Romanın ibadət etdiyi Şərqi günəş allahı, antik dünya kainatı adlanan Şərqi bərəkət ilahəsi Anahimə məxsus mandr və anranvadi naxışlar az qala dil açıb nəisə demək istəyirlər.

Qədim və heç qocalmayan xalçaçılıq sənəti tarixində çox dəhşətli burulğanlarından keçmiş, xalqla daimi yaşayan bir sənətdir. Respublikamızın rəhbərliyi həmişə xalq bədii sənətinin, o cümlədən xalçaçılığın inkişafına böyük qayğı göstərib.

Xalçaçılıq sənətinin həmişə insanların zövqünü oxşaması ilə yanaşı gözəl ənənələri də daha da inkişaf etdirmişdir. Günün bu günü demək olar ki, dünyanın elə bir muzeyi yoxdur ki, orada nümayiş etdirilən eksponatlar sırasında Azərbaycan xalçası olmasın. “Ermitaj”ın xalça fondunun təqribən 92-95%-ni, Tbilisinin, Türkiyənin tarix muzeyində, İngiltərənin xeyli miqdarda sənət əsərlərinin əksəriyyətini azərbaycanlı ustaların müxtəlif çeşiddə, müxtəlif üsulda hazırlanan incilər təşkil edir.

Ürəklə demək olar ki, Azərbaycanın xalq sənətkarlığı dünya ölkələrdə ən çox xalçaçılıqla şöhrətlənib. Hətta Amerika və Avropa, Avstraliya və Afrika və s. qitələrdə yerləşən müxtəlif ölkə xalçaşünasları Azərbaycan xalçaçılarına üz tutaraq

müraciət edib, milli el sənətinin yaranma, inkişaf, təkamül, sənətkarlıq xüsusiyyətləri haqqında məlumat toplamışdılar.

Dünya dillərində, o cümlədən alman, ingilis, fransız və s. dillərdə Azərbaycan xalçaçılığının tarixi, bədii-estetik xüsusiyyətləri, çeşidləri, toxunma texnologiyasının orijinallığı, ornament elementlərinin zənginliyi, kompozisiya qruplarının rəngarəngliyi barədə məqalələr, kitablar, jurnallar, buketlər, tarixi nəzəri elmi əsərlər yazılmışdır. Bunu bilmək lazımdır ki, tədqiqatçılarımız Azərbaycan xalçaçılıq sənətini ətraflı araşdırılmış və iki hissəyə ayırmışdır: xovlu və xovlu xalça.

1. Xovsuz və xovlu xalçalar bədii xüsusiyyətlərinə və koloritinə görə dörd növə ayrılır: Quba-Şirvan. Gəncə-Qazax, Qarabağ və Təbriz növləri.
2. Xovlu xalçalar hal-hazırda dünya bazarında çox geniş yer tutur.[8]

Tədqiqatlar zamanı Azərbaycanın elə bir bölgəsi olmayıb ki, orada xalça toxunmasın. Tarixə nəzər salıb bir statistikanı nəzərinizə salmaq istərdim. 1912-ci ildə Gəncə vilayətinin 222 kəndində 33069 nəfər. Quba vilayətinin 97 kəndində 39979 nəfər kустar şəkildə xalçalar Xanada möcüzələr yaradıb dünyaya səs salmışlar.

Azərbaycanın keçmişində araşdırmalar aparılarkən belə bir nəticəyə gəldik ki, xovsuz xalçaların neçə min illik tarixi vardır. Bunu da bilməyimiz lazımdır ki, keçmişdə toxunan xalçalar yalnız bəzək üçün toxunmamışdır. Xalça evin hər tərəfini, yəni bütün tələblərini ödəyən element kimi yerdə döşənmiş, divarlara asılmış, yük üstünə atılmış və sovqat aparmaq üçün məfləş toxuyub istifadə olunmuşdur.

Bilmək lazımdır ki, xovsuz xalçalar qrupuna aşağıdakılar daxildir: palaz, kilim, sumax, cicim, vərni, şəddə, zili. Xalça sənətinin ən qədim növü toxunuşu çox sadə olan yalnız ərیش və arğac iplərindən ibarət palaz, həmçinin kilim toxunuşu vaxtı ilə Muğanda, Ağcabədidə, Cəbrayılda, Abşeronda geniş yayılmışdır.

Qarabağda ən böyük ölçüdə toxunan kilimlər keçmiş SSRİ yarmarkalarında çox şöhrətli olmuşdur. Palaz-kilimin kütləvi istehsalı Azərbaycanın Yardımlı

rayonu və Abşeronun Qobu qəsəbəsi hesab olunurdu. Bildiyimiz kimi istehlakçı sıxlığı az olan palazı, rəng parlaqlığı olmayan kilimləri sevmür. Ona görə də onlar müasir evlərin formasına, quruluşuna, interyerinə uyğun gəlmir. Palaz və kilimə ehtiyacı olan hər bir kəs ticarət şəbəkəsinə ancaq məhsul axtarır.

Xalçalarımız yaratdığı xalça naxışlarını daim təkmilləşdirərək yeniləşdirmişlər. Belə ornamentlər getdikcə tətbiqi dekorativ incəsənət formasına düşmüşdü. Bizim ustalarımız ölkələrin sənətkarları kimi toxuduqları xalça məmulatlarından geniş surətdə istifadə etməklə dəyərli, qəşəng bəzəkli, naxışlı əlvan olmasına diqqət yetirirlər.

Keçmişdə, hal-hazırda Gəncə xalça kombinatında toxunan xalçalar müxtəlif ölkələrə ixrac edilir. Bu kombinatda toxunan “Şirvan”, “Təbriz”, “Quba”, “Güllü” və sairə xalçalar istehlakçılar tərəfindən həmişə böyük rəğbətlə qiymətləndirilir. Bu xalçaların səs-sorağı uzaq ölkələrdən gəlir və xalqımızın istedadlı olmasını bir daha sübut edir.

Hana arxasında qızlar-gəlinlər elə bil nəğmələrini ilmə-ilmə toxuyurlar, naxışlarda çiçəklər açır, ağaclar yaşıllanır, elə mahnılardakı kimi nazlı gəlini yazda, bərəkətli payızda, yayın qızmarında, qışın soyuq buzunda, bu xalçaların ilmələrində əriyib yoxdur. Bu xalçalara baxdıqda toxuyanlara ürəkdən sağ ol deyirsən. Demək olar ki, Leyniskidə, İzmirdə, Qahirədə və Bağdadda keçirilən Beynəlxalq sərgilərdə Gəncə xalçaları müvəffəqiyyətlə nümayişi etdirilərək müvəffəqiyyət qazanmışdır. [5]

Nəzərinizə çatdırmaq lazımdır ki, ilk dəfə 1926-cı ildə ilk öncə Qazaxda, daha sonra isə Qubada xalça sərgisinin təşkil edilməsi, yüksək keyfiyyətli xalçalara mükafat verilməsi. 1927-ci ildə Azərbaycan xalça birliyi şöbəsinin yaradılması buna bariz nümunədir. Bu da xalça sənətinin inkişafına təkan verən amillərdən biri olmuşdur.

Azərbaycanın xalçaçıları peşəkar rəssamlarla birgə 1930-cu ildən başlayaraq sujetli xalçalar yaratmışlar. Bu tipli xalçalar 1935-1937-ci ildən başlayaraq dünya sərgilərində-Paris və Nyu-Yorkda açılmış ümumdünya sərgilərində 1956-cı ildən

bařlayaraq isə dűnyanın digər dűvletlərində təřkil olunan beynəlxalq sərgilər bəzəyinə çəvrilmiřdir.



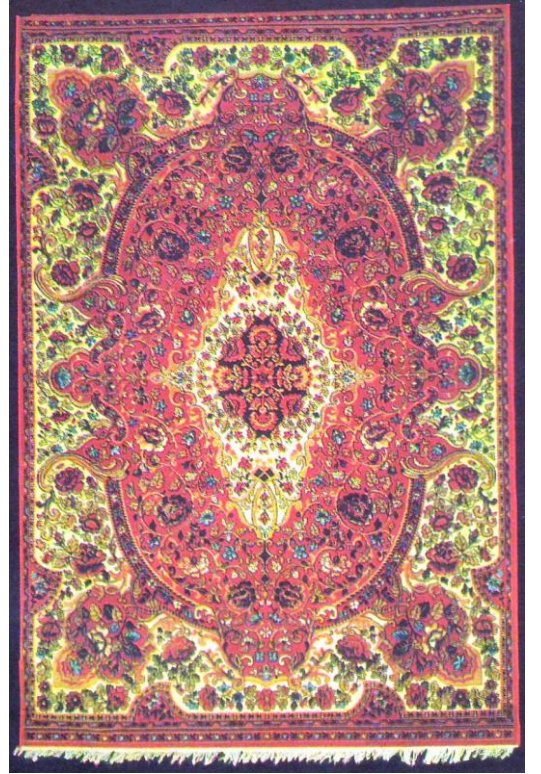
**řakil 1.** Sűjetli xalça [4]





Şekil 2. Süjetli xalça [4]





**Şəkil 3.** Bitki ornamentli xalçaların fraqmentləri [4]





**Şəkil 4.** Bitki ornamentli xalça [4]





Şəkil 5. Həndəsi ornamentli xalça [4]





**Şəkil 6.** Həndəsi ornamentli xalçaların fraqmentləri [4]

Şərqi xalçası – Azərbaycan xalçaları ilə bərabər İran, Türkiyə, Türkmənistan xalçaları da çox məşhurdur. Belə xalçalar onların toxunduğu yerlərə uyğun olaraq tayfanın, xalça toxuyan ustanın, yaxud naxış və kompozisiyanın adı ilə adlandırılır. Məsələn, İran xalçalarından “İsfahan”, “Çavşağan”, “Fərəqan”, “Kaşan”, “Namazlıq”, “Bağçalı”, “Ovçuluq”, “Türüncü” və s. göstərmək olar. İran xalçaları digər xalçalardan öz naxış kompozisiyasına və naxışlarda müasirlik, gözəllik, təmtəraqlılıq, mürəkkəblik, kolorit zənginliyi ilə fərqlənir. Bu xalçalar sıx toxunur.





Şekil 7. Türkmönistan xalçasının fraqmenti [15]





**Şəkil 8.** “Yomud” adlı Türkmənistan xalçası [15]

Əyrixətli, nəbati motivlər İran xalçaları üçün özünəməxsusdur. İran və Təbriz xalça sənətinin əsas təsvirləri olan insan və heyvan rəsmləri ov səhnələri ümumi naxış fondunda təsvir edilir. Qardaş Türkiyənin “Lula”, “Berqama”, “Uznaq”, “Ladıq”, “Gördək” adlı xalçalar kompozisiyasına görə daha məşhur xalçalardan hesab edilir. Öz üslubları var, yəni həndəsələşdirilmiş nəbati motivlərlə bəzədilir. Xalçada daha parlaq, əlvan rənglər üstünlük təşkil edir.

İslam dünyasında namazlıq xalçalar çox məşhurdur və onun əsas istehsal mərkəzi Türkiyədir. Namazlıq xalçaların kompozisiyasını meşrab və ətrafındakı

sümbül rəsmləri təşkil edir. Onların uclarında təsvir olunan qəndillər bu xalçaların son nöqtəsini qoyur. Mehrabın yuxarı hissəsini isə müxtəlif Quran ayələrindən ibarət yazılar tamamlayır. Bu xalçaların üzərində bəzən yüzə qədər adam eyni vaxtda namaz qıla bilir.

Avropa xalçası-xalşalardan danışanda bir az da digər ölkələrdə istehsal olunan xalçalar haqqında məlumat verməyə çalışaq.

Qərbi Avropa xalçaçılıq sənəti XVI əsrdə Finlandiya, Fransa və Almaniyada istehsala başlamışdır. Burada istehsal edilən ilk iş “Spaner” mühüm yer tutmuşdur. XVII-XVIII əsrlər isə Parisdəki Savoneri manufakturasında (1624-cü ildə təsis olunmuşdur) xovlu xalçalar toxunmaya başlanılmışdır.

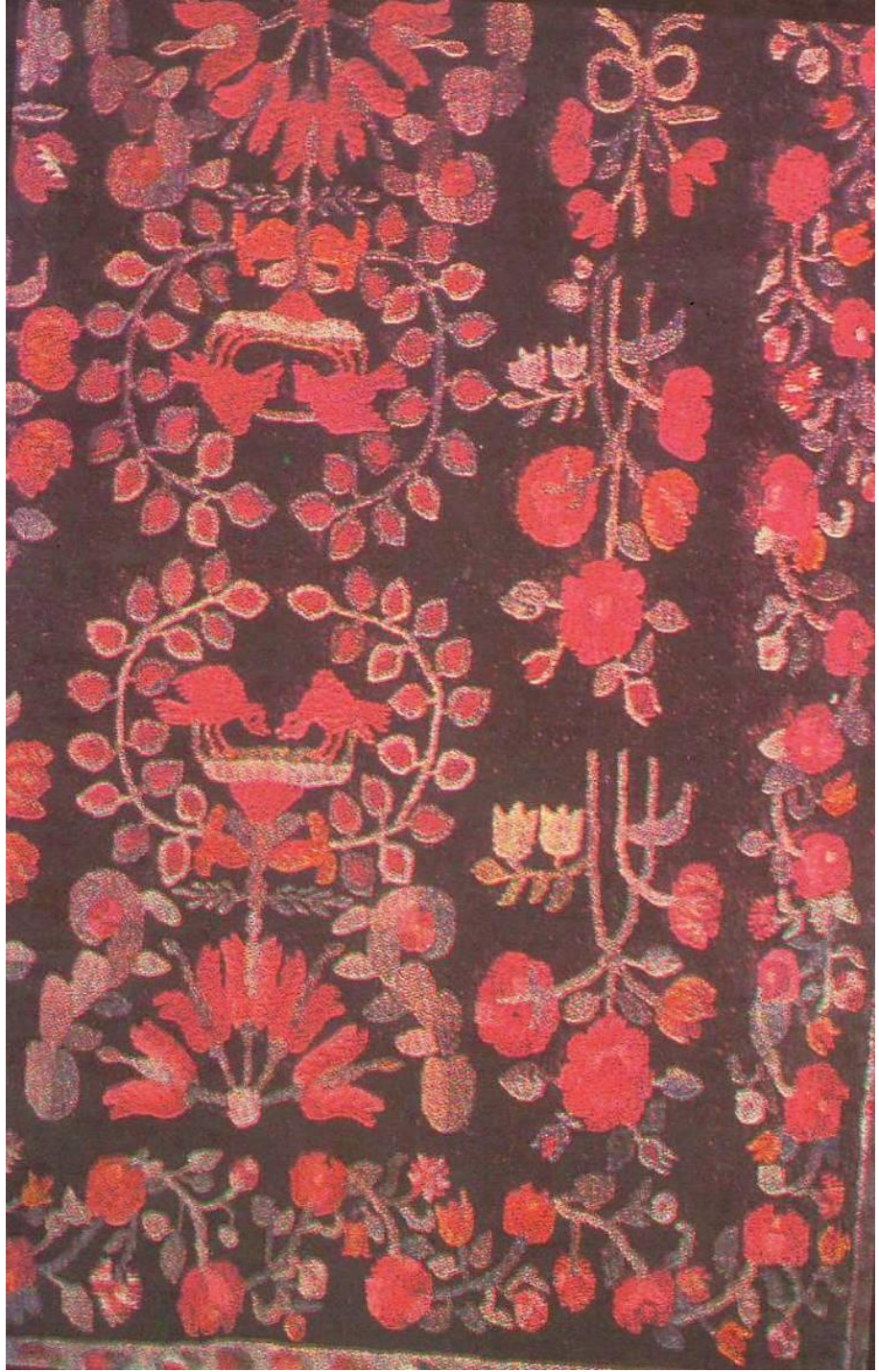
Bu xalçaların adətən yerliyi qara rəngdə olur. Bu xalçalar arabesk naxışlarla bəzədilirdi. Bununla da İngiltərə və İspaniyada da xovlu xalşalar istehsalına başladılar.

XIX əsrdə fabrik istehsalının inkişafı Avropa xalçaçılıq sənətinin səviyyəsini aşağı saldı. XX əsrin ortalarında xalçaçılıq sənətini dirçəltmək üçün bir sıra ölkələrdə (xüsusilə Fransada) uğurlu işlər aparıldı. Bu sahədə Polşa, Bolqarıstan, Rumıniya və Yuqoslaviyada yüksək nailiyyətlər əldə edildi, əl ilə toxunan, həndəsi və spelizə edilmiş nəbati ornamentli xovlu və xovsuz xalşalar istehsal olunmağa başlandı.

Xalçaçılıq sənəti qədim dövrlərdən Ukraynada çox inkişaf etmişdir. Bu əsasən xovsuz xalçalarda Ukraynada istehsal olunan kilimlərdə qara, mavi, açıq sarı rənglərə daha çox üstünlük verilmiş, gül, qönçə, yarpaq, budaq rəsmləri naxışlarla birlikdə çox gözəl kompozisiya əmələ gətirirdi.

Moldaviyada da xalçaçılıq Ukrayna ilə qoşa gedirdi. Onlar da parlaq rəngli budaq rəsmi, dibçək motivli, həmçinin həndəsələşdirilmiş ornamentlərlə birlikdə bəzədilən kilimlər toxuyurdu. Ruslar isə əsasən Kursk və Voronejin xalçaları məşhurdur. Tümen vilayətinin xalçaları isə xovlarının hündürlüyü ilə diqqəti cəlb edir. Bu xalçalarda xov əmələ gətirmək üçün inəyin, keçinin ayrılmamış tükündən istifadə olunur. Xovun hündürlüyü təqribən 15-20 mm olurdu.





**Şakil 9.** Ukrayna kilimi [4]

## **1.2. XALÇA VƏ XALÇA MALLARININ KEYFİYYƏTİNİ FORMALAŞDIRAN AMİLLƏR, KEYFİYYƏTİNƏ VERİLƏN TƏLƏBLƏR VƏ ONLARIN İSTEHLAK XASSƏLƏRİ**

Xalça məmulatlarının istehlak xassələrinin formalaşdıran amillər dedikdə ağılımıza ilk növbədə xammal gəlir. Xammal isə təbii və süni-sintetik liflərə bölünür. Təbii liflərin əsas xammalı 2 hissəyə bölünür: heyvanat mənşəli, bitki mənşəli. Heyvanat mənşəli liflər əsasən yundan alınır ki, bu da bir neçə heyvanın yunundan alınır və əsas xammal qoyun yunu hesab olunur. Dəvə yunu, keçi yunu və s. yunlardan da istifadə olunur. Barama qurdu hazırlayan ipək lifləri isə ən qiymətli xammal hesab olunur.

Bitki mənşəli liflərə isə əsasən pambıq, kətan, qamış və s. misal göstərmək olar. Boyayıcı maddələrin növü, onun texnikası, ipliğin növü, ayrılma xarakteristikası, toxunma çeşnisi, bəzək əməliyyatları xalça toxuculuğunda böyük rol oynayır. Boyamanın xalça məmulatları üçün çox böyük əhəmiyyət kəsb edir. İstifadə edilən boyanın növü, rəngi, davamlılığı, şəffaflığı, rənglərin uyğunluğu onun keyfiyyətinə və qiymətinə çox təsir edir. Xalçaçılıqda istifadə olunan boyaq işığa, günəşə, sürtünməyə, toza, çirkə, yuyulmaya və kimyəvi təsire qarşı davamlı olmalıdır. Qədimdə xalçaçılıqda istifadə olunan boyalar əsasən təbii boyalar idi. Bu boyaları əsasən qarayarpaq dəvəqulağı, baldırqan, yonca, şahsüpürgə, qaratikan, sarı gül, alma, heyva, tut, ərik, nar, qoz, şaftalı, iydə, əncir və sair bitkilərdən alırdılar.

Kimya sənayesinin inkişafından sonra isə sintetik boyalara daha çox üstünlük verilməyə başlandı. Həm zənginliyi, həm davamlılığı, həm də ucuz başa gəldiyi üçün fabriklərdə bu boyalardan istifadə edilirdi. Bu boyalar aşağıdakı növlərə ayrılır. Müstəqim, kükürlü, küp, indiqoizol, aşındırılmış, əsas xasiyyətli, turşu xasiyyətli. Boyama həmişə sulu boyalarla aparılır, çünki su liflərin dərinliyi işləyərək boyanın yaxşı olmasına kömək edir. Hər bir lifin öz boyanma prinsipi var ki, bu da aşağıdakılardır:

**Yun ipliklər** – bu ipliklər çox vaxt turşulu və xromlu boyalarla boyanılır. Bu zaman burada kükürd və üzvü turşularla daha çox istifadə olunur. Xromlu boya işığa, tərə nə qədər davamlı olsa da lifin möhkəmliyinə təsir edir. Buna görə də xalçanı möhkəmləndirmək üçün xromu aşındırırlar. [5]

Təbii ipək ipliklər və bu ipliklərin boyanmasında da əsasən yun ipliklərdə istifadə olunan boyalardan işlədirlər: xromlu, müstəqim. Bu zaman soyuq və küp üsulundan istifadə olunur.

**Pambıq ipliyi** – bu ipliklərdə əsasən müstəqim, küp, kükürlü, qara anilin, qələvi xassəli və s. istifadə edilir. Bildiyimiz kimi xalça həm əllə, həm də dəzgah maşınlarla toxunur. Toxunmanın düzgün aparılması xalça məmulatlarının keyfiyyətini formalaşdıran amillərdən biri hesab olunur. [5]

Əl ilə toxunma – bu xalçalar 3 növ iplikdən toxunur: əriş, arğac və xovəmələgətirən. Əl ilə toxunan məxmərə oxşayan xalçalara xovlar bəzək verir. Xovlar xalçanın estetik cəhətdən gözəl və davamlı edir. Bu xalçalar qalın olur. Xovun hündürlüyü 2 mm-dən 18 mm-ə qədər olur. Burada sıxlıq da müxtəlif olur. 90 min ilmədən-600 minə qədər ilmə olur. Bu cür əl ilə toxunan xalçanın 1 mm<sup>2</sup> çəkisi 2-4 kq olur.

Maşınla toxunan xalça – görüntüsünə, rənginə, estetik görünüşünə, rəng və naxışına görə heç də əl xalçasından geri qalmır. Bu xalçalar rəssamların verdiyi eskiz əsasında toxunur. Ona görə də bu xalçalar daha yaraşılıqlı olur. Buy xalçaların iplikləri xüsusi fabriklərdə hazırlanıb və boyanır. Maşınla toxunan xalçalar əsasən sintetik liflərin istehsalından sonra inkişaf etməyə başladı. Maşın xalçası saya. zolaqlı, xovlu, naxışlı, ikiüzlü, jakkard naxışlı, bütöv ilməli, kombinə edilmiş, yəni xovlu, xovsuz toxunur. Bir rəngli və əlvən rəngli olur.

Xalça mallarının istehlak xassələrinin formalaşmasında əsas amillərdən birisi toxuculuq lifləri sayılır ki, bunlar da öz növbəsində təbii və kimyəvi liflərə bölünür. Bundan əlavə boyayıcı maddələrin növü və boyanma texnikası, ipliynin növü və ayrılması xüsusiyyətləri, toxunma çeşnisi, habelə sap bəzək əməliyyatları da vacib rol oynayır.



Lif tərkibinin əvvəlcədən düzgün seçilməsi xalça mallarının çeşidini yeniləşdirir və keyfiyyət göstəricilərini yaxşılaşdırır. Buradan belə nəticəyə gəlirik ki, iplik və sapların növü, tərkibi, ayrılması xüsusiyyətləri, habelə texnoloji xüsusiyyətləri xalça mallarının keyfiyyətini formalaşdıran amillərdən biridir.

Xalça mallarının istehsalında ən çox heyvanat və bitkilərdən alınan lifli materiallardan (qoyun yunu, tiftik, təbii ipək, pambıq, kətan və s.) istifadə edilir. Son illər kimya sənayesinin inkişafı xalça malları istehsalında süni və sintetik liflərdən də istifadə etməyə imkan vermişdir. Xalça və xalça məmulatı istehsalı üçün əsas xammal növləri haqqında dissertasiya işimdə xüsusi məlumat verməyi lazım bildik.

Xalça istehsalında hər bir dövrdə ən qiymətli xammaterial qoyun yunu hesab edilir. Xalça toxunuşunda qoyun yunu ilə yanaşı müxtəlif dövrlərdə və məkanlarda dəvə yunundan, keçi tiftiyindən, təbii ipəkdən, bəzən isə vəhşi heyvanların tükündən, tiftiyindən də istifadə edirlər. Respublikamızda müxtəlif növ yun lifi verən qoyun cinsinin artmasına hal-hazırda xüsusi diqqət yetirilir.

Yun lifindən savayı xalça malları istehsal etmək məqsədilə bəzən gön zavodlarında və kürk istehsalında dəridən alınan yundan da istifadə edilir. Xalça toxumaq üçün yazda qırılmış ən qiymətli qoyun yununu daha əhəmiyyətli hesab olunur.

Bildiyimiz kimi yaz fəslində qırılan yun bir qədər çirkli və zibilli olur, buna baxmayaraq bu liflər xalça toxumaq üçün ən yararlı yun hesab edilir. Cinsindən asılı olaraq qoyun yunu müxtəlif naziklikdə, yumşaqlıqda və uzunluqda olur. Sadalanan göstəricilərdən asılı olaraq yunun alınmasından sonra onun harada istifadə olunması, yəni parça toxumağa, hörməyə, xalça toxumağa və keçə hazırlamağa bölürlər. Ən nazik lifli yunu merinos cinsli qoyundan alırlar ki, onun da qalınlığı 14-25 mikron olur.

Yarımqaba qoyun yununun yoğunluğu 25-32 mikron, qaba qoyun yununku isə 33-63 mikron olur. Bir çox sınaqlar göstərir ki, xalça toxunması zamanı məxsusi xovlu xalça üçün qaba və yarımqaba yun çox istifadə olunur. Bu cür yun

ilmələri gözəl xov əmələ gətirir, xalçanın xovu bərabər hündürlükdə olur, naxışları dəqiq görünür və xalça sürtünməyə qarşı əla müqavimət göstərir.

Xalça istehsalı zamanı iplik və saplar üçün uzun yun daha çox əhəmiyyət kəsb edir. Amma yundan olan liflər müxtəlif uzunluqda olur. Zəriş cinsli qoyun yunu 10-120 mm uzunluğunda, qaba və yarımqaba yun lifinin uzunluğu isə 10-310 mm olur.

Tədqiqatlar nəticəsində belə nəticəyə gədik ki, yun liflərinin davamlı olması istehsal olunan xalçanın daha davamlı olmasına gətirib çıxarır.

**Pambıq lifi** – xalça istehsalında xammal kimi yundan sonra ikinci yeri tutur. Mexaniki üsulla xalça istehsalında ilk zamanlar xalçanın əriş və arğacını, daha sonra isə xalçanın özünü xalis pambıqdan toxuyurlar. Pambıq lifi yuna nisbətən ucuzdur və yüksək texnoloji xüsusiyyətlərə malikdir. Ümumiyyətlə desək, toxuculuq sənayesində əsas yerlərdən birini tutur.

Xam pambığı zavodlarda əvvəlcə çiyiddən təmizləyib bir daha ayırırlar, taylara bağlayıb toxuculuq, trikotaj və xalça istehsalına göndərirlər. Pambıq liflərinin uzunluğu 2-50 mm, nazikliyi 0,017-0,021 mm-dir. Pambıq lifləri nazik olmağına baxmayaraq, onun bir lifi 10 qram ağırlığa davam gətirə bilir. Pambıq liflərinin davamlılığı isə 30-50 kq/mm<sup>2</sup>-ə çatır.

Bu da onun bir daha yüksək mexaniki davamlı olmasını sübut edir. Bu üzdən xalça istehsalından həm əriş və həm də arğac saplarından daha çox istifadə edirlər.

**Kətan lifi** – xalça istehsalında əriş və arğac iplikləri üçün pambıqdan sonra xüsusi əhəmiyyət kəsb edir. Bu belə izah edilir ki, hansı yerlərdə pambığın becərilməsi mümkün deyil, oradan kətan liflərindən istifadə edilir. Kətan bitkilərinin siyrimindən alınır. Bu qrup bitkilərə kətandan başqa kənaf, kəndir də daxildir. Bu bitkilər soyuğa daha davamlıdır.

Kətan lifinin uzunluğu 10-100 sm, diametri isə 12-15 mikrondur. Təbii ipək- bir çox ölkələrdə Çində, Hindistanda. Fransada, İtaliyada xovlu xalça toxunduqda təbii ipəkdən də istifadə edirlər. Bu çox bahalı ipək qarışığı ilə toxunan xalça daha parlaq, daha nazik və yüngül olur. Odur ki, mənzilin bəzəndirilməsi üçün belə

xalçalardan daha çox istifadə edirlər. Təbii ipək barama qurdundan alınır. Təbii ipək lifi çox nazikdir. Respublikamızda əsasən də Şəkiddə, Ordubadda tədarük olunan baramanın bir çox növü yetişdirilmişdir.

**Süni liflər**-xalça istehsalında süni ipəkdən də istifadə edilir. Süni ipəyi zavodda təbii mənşəli materialdan ən çox da ağac sellülozadan istifadə edirlər. Süllüloza süni ipək üçün əsas xammaterial sayılır ki, onu da küknar ağacı və pambıq çöpündən alırlar. [17]

Bu liflərdən viskoz ipəyini, asetat misli ammoniyak ipəyini misal almaq olar. Asetat ipəyini istehsal etmək üçün pambıq tiftiyindən xammaterial kimi istifadə edirlər. Asetat ipəyi sellülozanın mürəkkəb efiri və sirkə turşusundan ibarətdir.

**Sintetik liflər.** Əhalinin sürətlə artması nəticəsində, həmçinin texniki tərəqqinin yüksəldilməsi təbii və süni liflərlə bərabər sintetik liflərdən hazırlanan materiallarda da tələbat son dərəcə artmışdır. Digər sahələrdə olduğu kimi xalça istehsalında da sintetik liflərdən geniş istifadə edilməyə başlanmış və hətta bir neçə xalça məmulatları xalis kimyəvi liflərdən istehsal edilir. [17]

**Qarışıq liflər**-bu zaman həm təbii, həm süni lifləri qarışdıraraq müxtəlif xalça məmulatları hazırlanır. Bu qarışıq liflərin qatışmasında əsas məqsəd toxuculuq sənayesində lifli materiallardan səmərəli istifadə etməklə istehlakçıları lazımi səviyyədə razı salmaq yüksək keyfiyyətli və zəngin çeşidli xalça malları ilə təmin etməkdən ibarət olmuşdur.

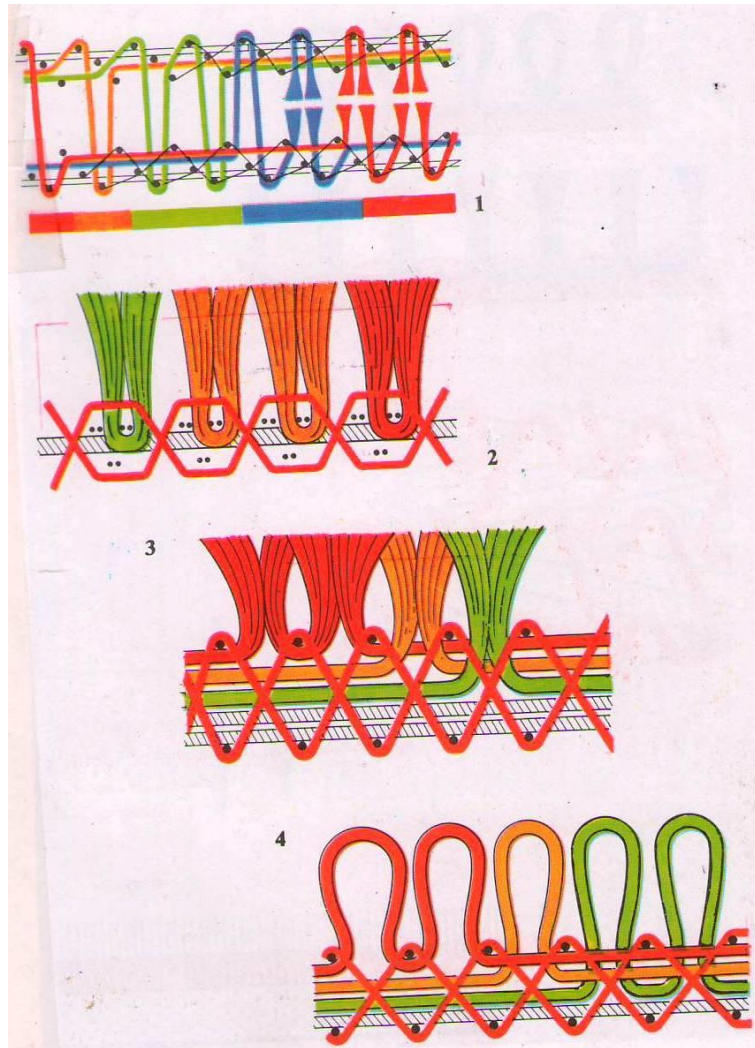
#### **Xalçanın toxunmasının ardıcılıqla aparılma qaydaları**

Xalça toxunmasında əsas xammal ipliklərdir. Bunlarda öz növbəsində təbii, süni və sintetik ipliklərə ayrılır. Təbii liflər də 3 qrupa bölünür: [2]

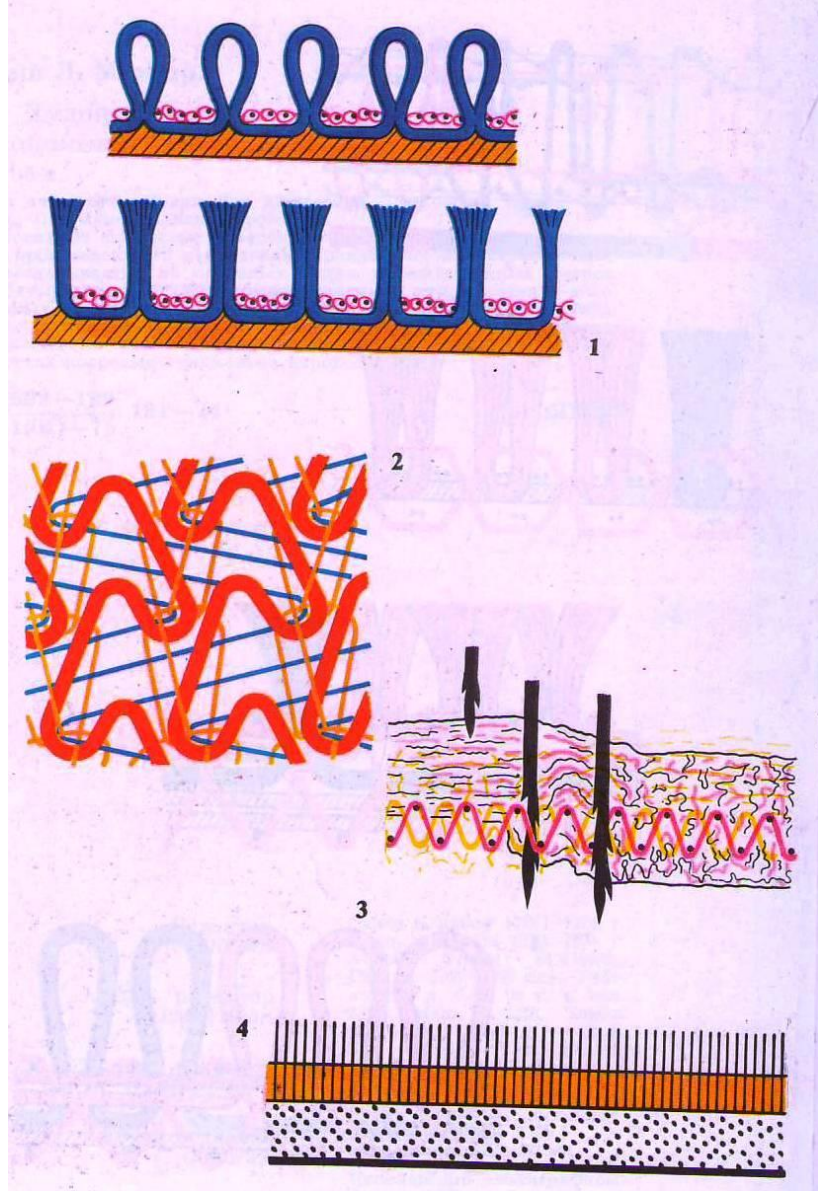
1. Bitki mənşəli
2. Heyvanat mənşəli
3. Mineral mənşəli

Süni sintetik liflər kimyəvi yolla alınır. Bu hal-hazırda istehsal olunan xalça məmulatlarının bir hissəsini doldurur. Keçmişdə isə əsasən təbii liflərdən alınan materiallar əsasında istehsal olunurdu. Yun, barama, pambıq ipliklərlə yanaşı ağac

qabığı, ağac budağı, at quyruğu, qızıl və gümüş tellər, qiymətli daş-qaşlar, qadın baş tükü və sairdən iastifadə olunurdu. Ümumiyyətlə, xalça toxunmasında əsas və qiymətli xammal yun olub, qoyun yunu. Dəvəçiliklə məşğul olan yerlərdə isə dəvə yunundan istifadə olunurdu. Xalça toxunan zaman düzgün ipliğin toxunması və işlənməsi çox vacib məsələlərdən biridir, çünki ipliğin keyfiyyətli olması xalçanı həm möhkəm, həm yumşaq, həm də parlaq edir. Axır zamanlar arğac bünövrəsi üçün pambıq iplikdən daha çox istifadə edilir.



**Şəkil 10.** Toxuculuq xalçalarının hörülmə növləri [4]



**Şəkil 11.** Xalçanın strukturunun formalaşdırılması [4]

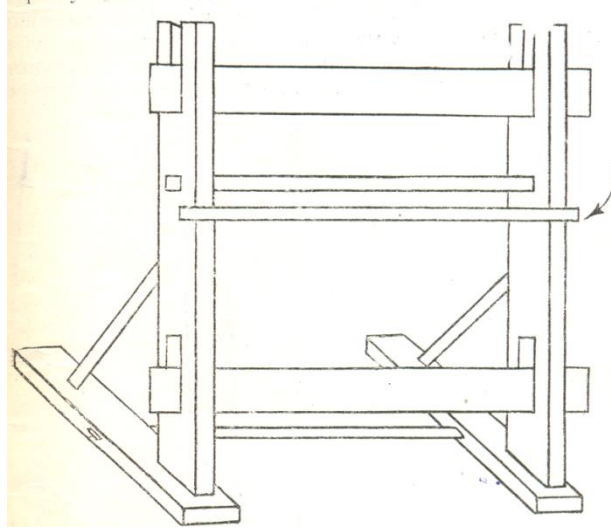
Hazırda ən bahalı xalçaların istehsalında barama qurdunun tut yarpağından aldığı ipək ipliklərdən istifadə etməklə toxunan xalçalardır. Bu ipliklər daha davamlı, daha möhkəm olur. Nazirliyi, yüngüllüyü ilə bərabər gözəlliyi ilə göz oxşayan rəng çalarları ilə ən bahalı xalça hesab olunur.

Təbii və süni-sintetik qarışığı olan xalçalar qarışıq xalçalar adlanır və qiymətinin müvafiqliyi və keyfiyyəti ilə heç də təbii xalçalardan geri qalmır.

Ta qədimdən yun ipliklərin alınması üçün aşağıdakı ardıcılıq həyata keçirilir.

1. Yunun yuyulub t mizl nməsi
2. DidilmiŐ yunun daranması
3.  l iml rin tamamil  ayrilməsi
4. K l fl rin toxunmaya hazırlanması.

Uzaq ke miŐd n tutmuŐ ta indiy  q d r  l il  toxunan xal a  c n x susi d zgahlar qurulurdu ki, bu da hana adlanır.



**Őakil 12.** [1]

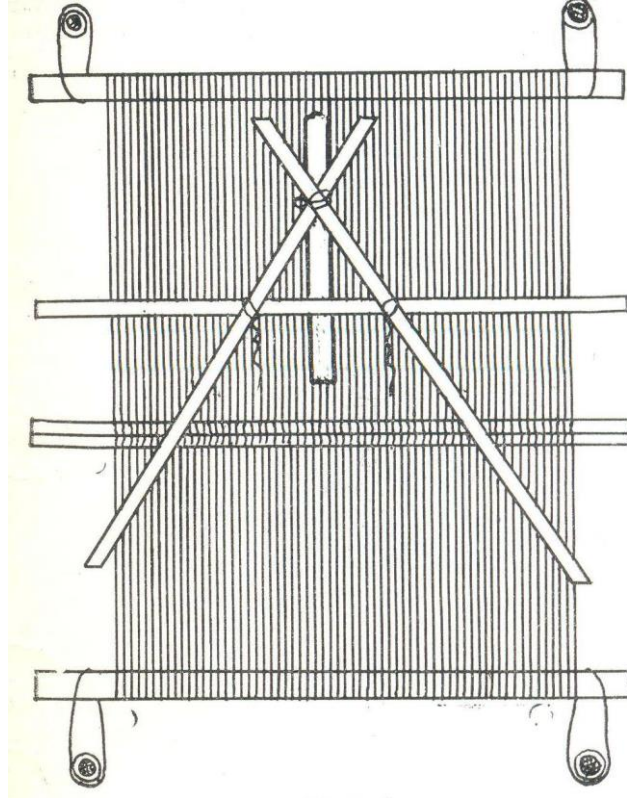
2 c r hana var, biri yerd n qoyulur, dig ri is  divarda asılır. Yer hanası aŐağıdaki hiss l rd n ibar tdir:

1. Z rb  al ti
2. Dolağac
3. Mıx a
4. V r nqalan
5. K c 
6.  atma qollar
7. Asılan ipl r
8. Ağız  ubuğı
9.  arpaz  ubuq



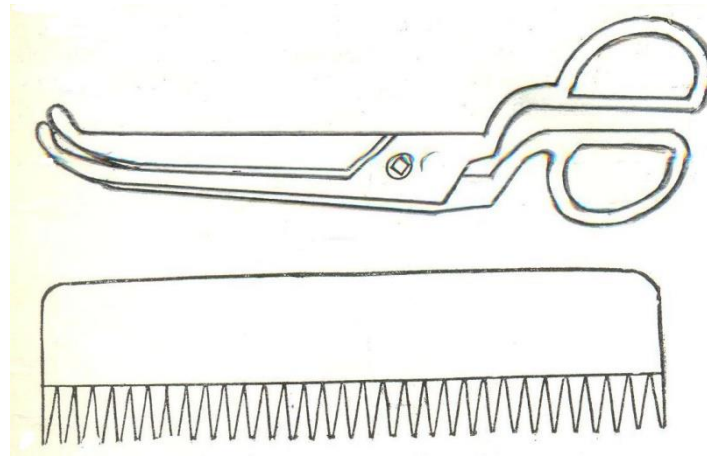
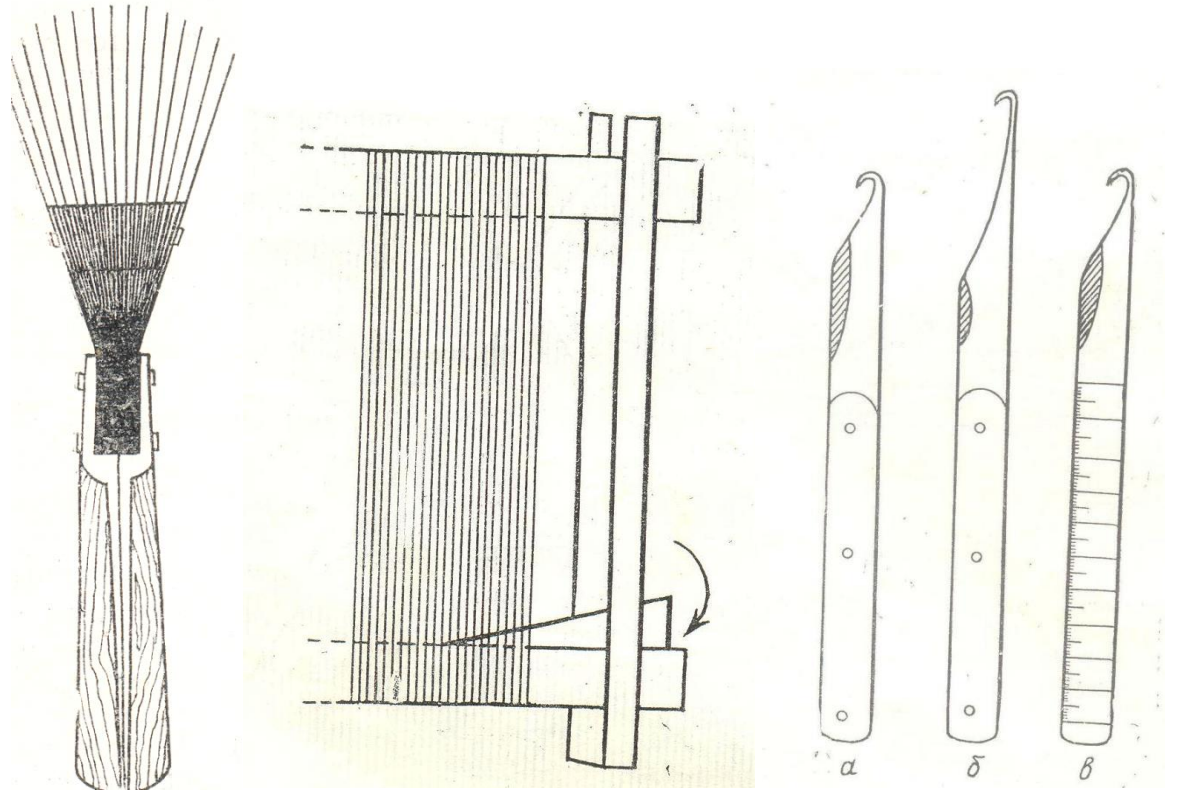
Divar hanaşında işə aşığıdaki hissələrdən ibarətdir:

1. Çatma
2. Ox
3. Kənar ağaclar
4. Vərənqalan
5. Çubuq
6. Kücü



**Şəkil 13.** [2]

Əvvəllər xalça toxunmasında qayçıdan istifadə edilməsə də sonralar bu alətdən geniş istifadə edərək xüsusi xalça qayaları istehsal edilməyə başlandı. Bunlar işə xalça toxunması üçün lazım olan alətlərdir:



**Şəkil 14.** [2]

1) Toxmaq, 2) Daraq, 3) Qayçı, 4) Bıçaq, 5) Qarmağı olan bıçaq, 6) Hana

Xalçalar toxunmazdan qabaq ipliklərin boyanma prosesi aparılır. Bu əsas işlərdən biri hesab olunur. XIX-XX əsrin əvvəlində xalça toxuyanlar əsasən təbii bitkilərin yarpaq, çiçək, tumurcuq, meyvə, toxum, qabıq oduncaq, kök və digər məmulatlardan müxtəlif rənglər alınır və ipliklər o rənglərlə boyanırdı və bu



boyaqlar öz uzunömürlüyü, parlaqlığı, rəng çalarlığı ilə seçilirdi. Bu prosesdə öz növbəsində bir neçə prosesdən keçirdi: hazırlıq, boyanma, möhkəmləndirmə.

Məmulatı toxuyarkən yuxarıdan verilən hər bir xammaterial, hər bir alət, boyanma, bəzədilmə hamısı malın keyfiyyətinə təsir göstərir. Aşağıda bir neçə misal göstərmək istərdim.

Adi bir qayçının istifadəsi barmaqların sərbəst hərəkət etməyə qoymadığı üçün bu cür qayçılar xalçanın keyfiyyətini aşağı salırdı. Başqa bir misalda ilmələrin bağlanması, xovun kəsilməsi heç bir qurğu olmadan həyata keçirildiyi üçün toxunuş keyfiyyətini aşağı salmış və onun estetik səviyyəsinə təsir göstərir. Buna görə də sahə bıçaqlar tətbiq olunmağa başlamışdır.

Xalça malları qədimdən ta bu günə qədər əvəzəlməz məmulat hesab edilməklə evlərimizin, muzeylərimizin, ofislərimizin bəzəndirilməsində xüsusi yer tutur. Bu nöqteyi-nəzərdən xalça mallarına bir neçə istehlak tələbləri qoyulur. Ümumiyyətlə, xalça mallarının istehlak xassələri 3 qrupa bölünür: 1) estetik xassələr; 2) yararlılıq xassələri; 3) etibarlılıq xassələri.

Əvvəlcə tələblərə nəzər salmaq:

**Estetik tələb.** Bu tələb xalçaların əsas keyfiyyət göstəricilərindən birisi sayılmaqla xalçaların estetik gözəlliyi naxışı və bəzəyi ilə izah edilir. Xalçanı alan zaman onların fərdi xüsusiyyətləri, yəni hansı məqsəd üçün istifadə olunması öndə durur. [8]

Yəni xalçalar otağın quruluşuna, ölçüsünə, mebelin üslubuna, işıqlandırıcı armaturasının xüsusiyyətinə, divarın rənginə və digər əlamətlərə görə seçilə bilər. Bir sözlə desək, xalçaların rəngi və naxışı ornamentləri otağın interyerinə tam uyğun olmalıdır. Misal üçün döşəmə xalçaları nisbətən otağın tünd rəngli otaqdakı əşyalardan fərqlənməlidir. Buna görə də tələb edilən zaman gözəl və bədii cəhətdən yüksək səviyyəli olsunlar.

Dağılmaya qarşı davamlı olmaq məmulatın ən lazımlı istehlak xassələrindən biridir. Bu xassə xalçanın xovlu təbəqəsi ilə sürtünməyə qarşı nə dərəcədə dözməsi xarakterizə olunur. Dağılmaya qarşı davamlılıq öz növbəsində istehsal zamanı sərf

edilən xammalın keyfiyyətindən və növündən, xalçanın strukturundan və bəzəndirilməsindən çox asılıdır.

Xovlu hissənin boyağının davamlılığı xalça mallarının keyfiyyətinə qoyulan ən vacib standart tələblərdəndir. Bu tələb 15124-69 nömrəsi DÜİST-lə həyata keçirilir. Xalça boyağının sabitliyini qiymətləndirmək üçün 8 ballıq sistem istifadə edilir. Yoxlama zamanı boyağın sabitliyi 5 balda yuxarıdırsa, bu zaman xalçanın boyağı müsbət qiymətləndirilir. Bu səbəbdən də keyfiyyətli hesab edilmiş xalçaların boyağının davamlılığı göstərilən standart normalarından kənarlaşmamalıdır. [9]

Xalçaların çirklənməyə qarşı davamlılığı onların əsas keyfiyyət göstəricilərindən biri hesab olunur və adətən etalon-nümunəyə görə qiymətləndirilir. Yoxlanılan nümunə müəyyən bir vasitə ilə təmizlənərkən rəngini və xarici görünüşünü itirməməlidir.

Xalçaların əzilməyə qarşı davamlılığı onların xeyli zaman saxlanması və bu vaxt ilkin formasının qoruyub saxlanmasını təmin etməkdir. Buna görə də xalçaların əzilmiş yerləri müəyyən vaxtdan sonra öz-özünə öz əvvəlki formasına qayıtmalıdır. Bu göstərici xalçanın xovlu hissəsinə aid olduğu üçün bir sıra amillərdən, o cümlədən də xammaterialın növündən, toxunuş prosesindən, sıxlığından və digər amillərdən asılıdır.

Xalça mallarının elektricləşməsi onların keyfiyyətinə təsir edən ən lazımlı amillərdən biridir ki, bu da elektrik ionlarının səviyyəsi ilə xarakterizə olunur. Xalçaların xovlu qatında statistiki elektrik ionları bəzən sürtünmə zamanı bəzən də qış dövründə otağın qızdırılması ərəfəsində toplanı bilər.

Bu da xoşagəlməz hal hesab olunur. Bu nöqsanın aradan qaldırılması üçün istehsal zamanı iplik materialların tərkibi, metallaşdırılmış ştapel lifləri qatılır və ya statistiki xarakterə malik olan poliamid lifi.

DÜST 14070-60 əsasən maşın toxunan xalçaların ölçüsünə müvafiq normalar qoyulur. Xalçalar 70x124 sm-dən 300-400 sm arasında istehsal edilə bilər. Xalça məmulatlarının eni üzrə buraxılan nöqsanlar DÜST 9204-59-dan

kənara çıxmamalıdır. Uyğun standart göstəricilərinə görə uzunluğu 100 sm olan məmulatlardan 1 sm-ə qədər və uzunluğu 100 sm-dən yuxarı olan xalça mallarında 3 sm-ə qədər nöqsanlara yol vermək olar. [9]

Xalçaların səsudma xassəsi də çox lazımdır. Bu xassə əsasən onların qalınlığından və çəkisindən asılıdır.

Aşağıda bəzi növ xalça mallarının müvafiq standartlar üzrə texniki parametrləri verilmişdir.

I DÜST 5.1352-72 əsasən jakkard xalçalara verilən texniki parametrlər.

Bu isə jakkard xalçalara verilən QOST 5.1352-72 texniki parametrlər. [9]

**Cədvəl 1.**

Sıra N-si	Mühüm göstəricilər	4 rəngli xalçalar	3 rəngli xalçalar
.	Rütubətli şəraitdə xalçaların 1m <sup>2</sup> -nin çəkisi, q-la; 65±5%	2530 -128	2370 -118
.	Xalçalarda xovun hündürlüyü mm-lə;	5 -0,5	5 -0,5
.	Xalçalarda ilmələrin bərkliyi	40 -40	40 -40
.	Xovlu rəngin səthinin miqdarı	4	3
.	Xov dəstlərinin miqdarı Əris və arğac üzrə o cümlədən: Əriş Arğac	28 -1 35	28 -1 35
.	10 sm sahəyə düşən ilmələrin miqdarı santimetrlə Əriş üzrə Əsas xov üzrə	-1 28 -1 56	-1 28 -1 56
.	10 sm sahəyə düşən arğac üzrə sapların miqdarı santimetr	-2 105	-2 105
.	Normal rütubət %-lə Xovlu qatında yun lifinin miqdarı %-lə	-3 10 25	-3 10 25

Qeyd: Minusla göstərilən rəqəmlər standartdan uzaqlaşma faktını göstərir.

5. 1m<sup>2</sup> sahəyə düşən lateks maddəsinin miqdarı, q-la 300+100

Qeyd: standart üzrə +-la göstərilən rəqəmlər normalaşdırılmır.

Tiftik xalçaların texniki xarakteristikası aşağıdakı cədvəldə verilmişdir.

Cədvəl 2.

ıra N-si	Göstəricilər	Lif tərkibinə görə xalçaların tipləri					Yol verilən kənarlaşmalar
			I	II	V		
.	1 m <sup>2</sup> -nin qr-la çəkisi	850	600	850	850	850	±100
.	Xovunun hündürlüyü			5/7	5/7	5/7	±1
.	Xovunun möhkəmliyi	000	000	000	000	000	±100
.	10 sm sahəyə düşən sıraların sayı	0	8	0	0	0	±2
.	10 sm sahəyə düşən cərgələrin sayı	1	1	5	5	5	±1
.	1m <sup>2</sup> sahəyə düşən yandırıcı maddənin miqdarı; qr-la	00	50	00	00	00	±50
.	Rütubəti %-lə	2,5		,7	,8	2,5	-

Əllə toxunan xalçalarda standart tələbləri o qədər də vacib deyil. Buna baxmayaraq əl xalçaları maşın xalçalarında keyfiyyət göstəricilərinə görə asanlıqla fərqlənir və həmişə ondan bir addım öndə gedir.

Əl ilə toxunan xalçalarda xovun hündürlüyü 3-11 mm-ə və bəzən də 18 mm-ə qədər olur. Bu xalçalarda ilmələrin sayı hər 1dm<sup>2</sup> 2500-10000-ə qədərdir.

Istehlak xassələrini yararlılıq, estetik və etibarlılıq kimi xassə qruplarına bölürlər. Yuxarıda deyildiyi kimi xassələr üç qrupa bölünür:

**Yararlılıq xassəsi** – xalça mallarının kütləsi, çirklənməyə qarşı davamlılığı, xov səthinin yuyulmağa qarşı rahatlığı, rütubət çəkməsi, elektricləşməsi, istilik saxlaması və yanmaya qarşı davamlılıq, statistik elektricləşməsi və akustik xassəyə, yəni səsi özünəçəkmə xassəsinə malikdir. [10]

Estetik xassələrə məmulatın bədii kaloritik tərtibatı, istehlakçıların tələbinə və dəbə, müasirliyə uyğunluğu, xovlu təbəqəsinin şəffaflığı, naxışın aydınlığı və s. aiddir.

**Etibarlılıq xassəsi** - xalça məmulatlarının təmirə, saxlanmaya yararlılığı, xovun elastikliyi və s. göstəricilərə qarşı davamlı olmasıdır. Bundan başqa sürtünməyə qarşı davamlı və dözümlü olması, qatlanmaların təsirinə müqavimət göstərməsi yuyucu və digər vasitələrin təsirinə qarşı davamlı olması, kimyəvi təmizlənmə zamanı istifadə olunan reagentlərin təsirinə dözməsi kimi başa düşülür.

Xalçaların fiziki xidmət müddəti əsasən onun saxlanma şəraitindən asılıdır bu 20-60 ilədək sürə bilər. [10]

## II. TƏDQIQAT HİSSƏSİ

### II.1. XALÇA VƏ XALÇA MƏMULATLARININ KEYFİYYƏTİNİN QIYMƏTLƏNDİRİLMƏSİ METODLARI

Bildiyimiz kimi istehlak mallarının hər bir növ məmulatın keyfiyyətini qiymətləndirmək üçün orqanoleptik və laboratoriya üsullarından istifadə edilir. Amma xalça məmulatlarının keyfiyyət səviyyəsini müəyyənləşdirmək üçün orqanoleptik üsullardan istifadə edilir, yəni hiss üzvlərimizin köməyi ilə. Beləliklə, birinci növbədə qiymətləndiriləcək xassələri dəqiqləşdirmək və qruplaşdırmaq lazımdır. Bu xassələr sırasına xalçaların xətti ölçüləri, çəkisi, sıxlığı, rəng çalarları, bəzəyin simmetrikliliyi, əyriliyi, elastikliyi və elektricləşməsi aiddir.

Adətən xalça məmulatlarının ölçüsünü təyin etmək üçün xüsusi çıxdış stollardan istifadə edirlər. 10 m uzunluqda olan xalçanı üç yerdən. 10-dan uzun olan xalçanı isə 5 yerdən ölçürlər. Ölçü 1 sm dəqiqliklə aparılır.

Xalçaların çəkisini 3 yerdən  $1\text{m}^2$  götürməklə ölçüb aşağıdakı düsturla hesablayırlar. [10]

$$M = \frac{T}{3} 100$$

T – üç nümunə üzrə kütlədir, q/m<sup>2</sup>

3 – çəkilmiş nümunələrin çəkisidir.

Xalça malları üçün vacib keyfiyyət göstəricisidir. Bu zaman astar tərəfində 10 sm uzunluğa düşənn əriş və arğacları sayaraq təyin edirlər. Digər göstəricilərdə olduğu kimi burada da 5 yerdən eyni məsafə seçirlər və hesablayırlar. Sıxlığı alınmış ölçmə göstəricilərinin orta riyazi kəmiyyət kimi qəbul edirlər.

Xalçaların sürtünməyə qarşı davamlılığını onun toxunan səthinin davamlı olmasına görə təyin olunur. Bu göstərici əsasən xalçaların lif tərkibindən, xovun uzunluğundan, qalınlığından və bəzəndirilməsindən çox asılıdır.

Bu zaman laboratoriya tədqiqatının aparılması qaçılmazdır. Bu zaman ölçüsü  $100 \text{ m}^2$  olan nümunə kəsilib götürülərək çəkisi təyin edilir, sonra onu nisbi rütubəti  $65 \pm 5\%$  olan və temperaturası  $20 \pm 5\text{C}^0$  olan kamerada 24 saat müddətində saxlayırlar. Daha sonra müəyyən təzyiq altında xüsusi cihazla onu sürtünməyə məruz qoymaqla çəkisinin itirilməsinə görə təyin edirlər.

Ölçü vahidi  $\text{q}/\text{sm}^2$  qəbul edilmişdir. Sürtünmə prosesi sona çatdıqdan sonra xalçanın qalınlığının mm hesabı ilə azalmasını təyin etmək üçün ilkin nümunə ilə müqayisə edib, sürtünməyə qarşı davamlılığı hesablayırlar.

Əzilməyə və sıxılmaya qarşı dayanıqlığı yoxlamaq üçün  $10 \text{ sm}^2$  sahədən nümunə götürülür və üzərinə 2 saat ərzində  $2,2 \text{ kq}/\text{sm}^2$  ağırlıqda əşya ilə təsir göstərilir. Bu təsir 80 kq-lıq adamın stol üzərində saldıdığı gücə bərabərdir.

Xalçaların elastikliyi onun xovlu hissəsinə 15, 30 və 60 dəqiqə intervalında müəyyən qüvvə təsir edib, qüvvə ilə götürüldükdən sonra hesablamaqla təyin edirlər. Bu nəticələri müqayisə edib hesabat aparırlar.

Xalçaların qalınlığını isə xüsusi qalınlıq ölçən cihazla yoxlayırlar. Xalçaların keyfiyyətinin qiymətləndirən zaman mebellərin ayaqlarının xalça üzərində qalması və bu zaman əzilmə yerlərinin qalıb-qalmamasının xüsusi əhəmiyyət kəsb edir.

Bildiyimiz kimi xalçaların rənginin sabitliyi də əhəmiyyətli xassələrdən biridir. Bu göstəricini yoxlamaq üçün cihazla süni işıq təsiri altında qoyaraq saxlayırlar və bu zaman ortaya çıxan dəyişiklikləri qeyd edirlər.

Xalçaların rənginin günəş təsirinə qarşı davamlılığını 8 ballı sistemlə qiymətləndirirlər. Boyağın sabitliyi 5 baldan yuxarıdırsa bu pis nəticə deyil.

Elektrikləşmə göstəricisi sintetik lif əsaslı xalçalar üçün əsasən də qış mövsümündə isti olan yerdə xarakterik əlamətdir. Bunu isə xalçanın səthində əmələ gələn xüsusi səthin elektrik müqaviməti ilə qiymətləndirirlər.

Əslində elektrikləşmə xoşagəlməz hal hesab edilir. Çünki elektrikləşmə xalçanın çirklənməsinə səbəb olur. Bəzən də xovlu səthin keçəlləşməsi halları olur.

Elektrikləşmə insan orqanizmi üçün çox zərərli dir. Sintetik lif tərkibli xalça mallarının elektrikləşmə süni yox etmək üçün müxtəlif üsullardan axtarılıb tapılmışdır.

Xalça xovunun hündürlüyünü ölçmək üçün xətkəşdən istifadə edərək 0,1 mm dəqiqliyi təyin edirlər. Bunun üçün xalçanı yerindən az olmayaraq ölçüb orta ölçü götürüb qiymətləndirirlər.

Xalçalarda xovunun sıxlığını təyin etmək üçün 1 dm<sup>2</sup> sahəyə düşən xovun sayına görə təyin edirlər. Bu ölçməni də ziqzaqa formasında xalçanın 5 yerindən az olmamaq şərti ilə hesablayırlar.

Estetik gözəllik xalça malları üçün ən vacib xassə göstəricilərindəndir: evin interyerinə uyğunluğunu və son dəbə cavab verməsi ilə izah olunur.

Azərbaycanın xalçalarının rəngi, naxışı, fakturası, ornamentı, milliliyi çox əhəmiyyət kəsb edir. Bu baxımdan da Azərbaycanın müasir xalçalar gözəl kompozisiyası və böyük kaloriliyi digər regionlardan əsaslı fərqlənir.

Bildiyimiz kimi əllə toxunan xalçalar davamlılığına, rəng çalarlarının bolluğuna görə və uzunömürlülüə görə maşınla toxunan xalçalarda əsaslı surətdə fərqlənirlər. Amma bu o demək deyil ki, maşın xalçaları əl xalçalarından geri qalır. Satışa daxil olan xalça mallarında rast gələn nöqsanların miqdarı balla qiymətləndirilir. Onların keyfiyyətini balların yekununa görə müəyyənləşdirilir.

Hesablanan balların miqdarı az olduqda xalçanın keyfiyyəti yüksək olur. Bunları aşağıdakı cədvəldən daha dəqiq bilərik: [10]

	Verilən ballar				
	Payandazların eni		Xalçaların eni		
	0,7-1 m	1 m-dən artıq	0,6 m-1 m	1 m-2 m	2 m-dən artıq
I sort	4 bal	10 bal	4 bal	6 bal	13 bal
II sort	12 bal	20 bal	10 bal	18 bal	27 bal
III sort	24 bal	36 bal	18 bal	30 bal	45 bal



Xalça məmulatlarını qiymətləndirərkən təsadüf edilən nöqsanlarla bərabər qəbul edilən vaxt xalçaların növünü, qrupunu, ölçüsünü, tipini, istifadə edilmiş ipliğin nömrələrini və ayrılmasını, toxunma üsullarını və s. müəyyən edirlər.

Bütün bu göstəriciləri müəyyən etmək üçün onların naxışları, çeşidləri, ornamentləri əsas götürülür. Xalça istehsalında istifadə edilən lifli materialın növünü lamisə orqanları vasitəsilə və laboratoriya üsulu ilə yoxlamaq mümkündür.

Birinci halda xalçada bir neçə əriş, arğac və xovverən iplik, maşın xalçasında isə əlavə olaraq əsas və örtücü iplik çıxarılıb alaraq adi halda göz çətinlik çəkəndə isə zərrəbin və mikroskopla baxmaqla lifli materialları miqdarca təyin etdikdə xalçanın 10 sm<sup>2</sup>-da olan hər növ ipliği ayrıca olaraq dəqiq tərzidə çəkib faizlə hesablamaq olar.

Xalça mallarının toxunma üsulunu bilmək üçün üz və arxa tərəfinə gözlə baxmaqla təyin edirlər.

Xalçanın 1m<sup>2</sup> çəkisini təyin etmək üçün bütöv xalçanı çəkirlər və alınan rəqəmi onun ölçüsünə bölməklə 1m<sup>2</sup> çəkisini tapırlar. Xalçanın qatlama dərəcəsinə yoxlamaq üçün onu 2-4 yerdən büküb 15 xalçanı bir-birinin üzərinə yığaraq 18-20<sup>0</sup>C-də 15 gün saxlamaq lazımdır. Əgər xalçada dəşik əmələ gələrsə onlar “bal” hesabı ilə qiymətləndirirlər.

Yuyulmadan sonra xalçanın qısalma halının baş verməsini bilmək üçün verilmiş nümunəni yuyurlar, quruduqdan sonra ölçüb əvvəlki ölçüylə üzləşdirirlər və dəyişiklik balla qiymətləndirilir.

Xalçanın toz götürməsinə yoxlamaq üçün əlimizdə olan qum və toz qarışığını əvvəlcə çəkib sonra xalçanın üzərinə tökürlər, sonra tozsoranla təmizləyib yığılmış tozun çəkisini, tökülən tozun çəkisi ilə üzləşdirərək onun toz götürmə qabiliyyətini qiymətləndirirlər. Bu göstərici də balla qiymətləndirilir.

## II.2. TİCARƏTƏ DAXİL OLAN XALÇA VƏ XALÇA MALLARININ STANDARTA UYGUNLUĞUNUN EKSPERTİZASI

Satış mərkəzlərinə daxil olan xalça məmulatlarının keyfiyyətini ekspertiza edərkən növbədə normativ texniki sənədləri nəzərdən keçirmək lazımdır. Bununla yanaşı ticarət şəbəkəsinə göndərilən xalça məmulatlarının DÜST 18276, DÜST 9733-61, DÜST 10681-75, DÜST 7625-55 standartlarından istifadə etməklə yoxlanılsın. [9]

Ekspertlər və malalan təşkilatın işləri ilə birgə xalçaları keyfiyyətə yoxlayarkən hər xalçanı açmaqla onlarda rast gələ biləcək nöqsanları aşkarlamaq və müvafiq qayda üzrə bal sistemi ilə qiymətləndirilməsi vacib məsələlərdəndir.

Belə ki, ekspertlər xalçaları yoxlayarkən onların hər birini diqqətlə nəzərdən keçirməlidirlər. Bundan başqa onlar xalçanın növünü , ölçüsünü, enini, uzununu, kvadrat metrini, artikulunu və onun üzərindəki markada göstərilən məlumatlara müvafiq olmasını mütləq yoxlayıb öz qeydləri etməlidirlər.

Ümumiyyətlə, istər əllə və istərsə də maşınla toxunan xalça mallarının üzərində əgər onu istehsal edən müəssisənin möhürü yoxdursa, onu ya qəbul etmirlər ya da bu haqda qeyd etmək lazımdır. Ona görə ki, çatışmamazlıq zamanı əks təqdirdə iddia vermək mümkün olmur. Lazımdır ki, xalça mallarını anbarlarda, mağazalarda qəbul etdikdə onlar 100% yoxlanılsın.

Xalçalar taylardan çıxarılıb təmiz, quru döşəmə üzərində açıq halda üst-üstə qoyulur. Onları ən azı 2-3 gün ərzində belə bir vəziyyətdə saxlayırlar ki, daşınan zamanı əgər xalçalar əzilibsə, deformasiya olubsa o öz əvvəlki vəziyyətinə qayıda bilsin. Sonra xalçaları bir-bir təmiz döşəməyə salıb əvvəlcə üz, sonra astar hissələrini diqqətlə nəzərdən keçirirlər, amma bu zaman yoxlama aparılan otaq işıqlı olmalıdır və yaxud da lümeniset lampası ilə işıqlandırılmalıdır.

Xalçanın ekspertizası zamanı onların aşağıda göstərilən keyfiyyət göstəricilərinə uyğun olub olmamasını aşkar etmək lazımdır. Bu hər iki toxunma növünə aiddir: istər əllə toxunan və istərsə də maşınla toxunan xalçaların növündən

və ölçüsündən asılı olmayaraq onun naxışları dəqiqliyi, aydınlığı, simmetriqliyi bir qaydada, bir-biri ilə eyni məsafədə, eyni ölçüdə, bəzəklər bir-biri ilə mütənasib olmalıdır.

Onu da bilmək lazımdır ki, yoxlama ərafəsində naxışları kobud, natamam, qeyri-simmetrik olan, həmçinin rəng tərtibatı zövqsüz olan xalçalar çıxdaş hesab olunur. Xovun keyfiyyətində nəzərdən qaçırmaq olmaz ona daha diqqətlə fikir verilməli, xovverici ipliği şux olmaması rəngi solğun olan xalçaları satışa vermək olmaz.

Ümumiyyətlə, istər istehsal prosesində istər satış bazasında və ya anbarlarda və istərsə də ticarət mərkəzlərində xalçanı qəbul etdikdə onun növündən asılı olmayaraq üz və astar tərəfdən xalçalara diqqətlə baxmaq lazımdır.

Xalça mallarının istehsalında istifadə olunan bütün materiallar həmçinin əriş, arğac və xovverici ipliklərin davamlılığı, görünüşü, bitki, heyvanat mənşəli ipliklərin keyfiyyəti, həmçinin sintetik boyaqların mənşəyi standartla uyğun olması hazır məmulatların keyfiyyətli olmasına gətirib çıxarır.

Xalçaların naxışı, ölçüsü, rəngi müqavilə və texniki şərtlərə standartlarda göstərilən tələblərə müvafiq olmalı və bir-birinə uyğun gəlməlidir. Xalça naxışların koloriti hər malın tipinə və təyinatına uyğun olmalıdır.

Xalçanın xovları sıx olmalı hündürlükləri eyni ölçüdə şərtlərdə göstərilən punktlara uyğun olub, naxışların formasına və xalçanın xarici görünüşünə mənfi təsir etməməlidir.

Xalçanın ilmələri eyni halda qırılmalıdır ki, xovun hündürlüyü eyni bir hündürlükdə olmasa bu keyfiyyətsiz sayılır. Xovlu xalçanın palaz hissəsi deyilən yerin olması onun standartla uyğunluğunu göstərir. Ümumiyyətlə, bütün ölçülərin standart və texniki şərtlərin tələbinə uyğun olmasına ciddi fikir vermək lazımdır. Xalça təhvil verilərkən onun üzərində olan artıq sap, ipliklər, zibillər olmamalıdır. Onun astarında heç bir ləkə, damğa, mürəkkəb, qələm yeri olmamalıdır. Mexaniki nöqsan sayılan yırtıq, qopma, mıx, bıçaq yeri, güvə zədəsindən söz belə olmaz. Xalça mallarını keyfiyyətə qəbul edən zaman bal sistemi ilə qiymətləndirilir və

əsas üstünlüyü də onun xarici görkəminə verirlər. Belə nəticəyə gəlirik ki, xalçanın xarici görkəminə diqqətlə baxdıqdan sonra baş verə biləcək nöqsanlar aşkar edildikdən sonra artıq ekspert tərəfindən bal qiyməti qoyulur. Bu üzdən də xalça hansı keyfiyyət kateqoriyasına daxil olması balla qiymətləndirilmədən sonra bilinir. Ona görə də bütün xalçaların keyfiyyətcə qəbul edən zamanı onun bütün fiziki-mexaniki xassələrinin texniki normativ göstəricilərə uyğun gəlməsi aşkar edilməli, həmçinin onun xarici görünüşü, nöqsanları müəyyənləşdirilir.

Ümumiyyətlə, xalça məmulatlarının ən yüksək bal qiyməti 6 bal, birinci sort kateqoriyalı xalçalar üçün 9, II sorta daxil olan xalçalar üçün isə 16 bal qiyməti qəbul edilmişdir.

Bilməliyə ki, ticarət şəbəkələrində xalça mallarını ekspertiza etdikdə bu şərtlərdən mütləq istifadə edilməlidir. Standarta görə balla keyfiyyət səviyyəsi qiymətləndirilərkən əgər xalçalarda bal qiyməti 16-dan çox olarsa, bu cür məlumatlar satışa buraxılmır və standarta görə çıxdaş hesab olunur.

Çox təəssüf ki, bəzi mütəxəssislərin səhlənkarlığı və səriştəsizliyi üzündən ticarət müəssisələrində belə keyfiyyətsiz xalça mallarının satışa çıxarılması az da olsa qaçılmaz faktır.

70 sm eni olan xalça məmulatları üçün şərti ölçü göstəricisi poqonmetrlə hesablanır, lakin ədədi məmulatlarda isə 1 ədəd kimi qəbul edilmişdir, amma bu xalçasında ölçüsü kvadratmetrlə hesablanır.

Keyfiyyətsiz xalça məmulatının satışa çıxmasının qarşısını almaq üçün yuxarıda göstərilən göstəricilərdən başqa laboratoriya üsulu ilə də ekspertiza aparmaq olar. Bu zaman ekspertlər əsasən xammaterialın keyfiyyətini, tərkiblərinin hansı ipliklərdən olmasını, boyağın sabitliyini və s. faktları aşkar edə bilirlər. Bütün bu göstəriciləri əldə edərkən texniki şərtlərin və standart göstəricilərini nəzərə almaq mütləqdir.

Xalçaların tərtibatı, bəzədilməsi 40 balla qiymətləndirilir. 38 bal və yuxarı alan xalça yüksək kateqoriyalı, 32 bal alan xalça birinci kateqoriya hesab olunur.

Ümumiyyətlə, xalça məmulatlarını istehsal edən müəssisədə mütəxəssislərin olması belə zay məhsulların satışa çıxmasının qarşısını alır. Həm də Azərbaycan xalçaları respublikamızın sərhədlərindən çox-çox uzaqlara satıldığı üçün daha diqqətli olmaq vacibdir.

### **II.3. XALÇA MƏMULATLARININ NÖQSANLARI VƏ ONLARIN YARANMA SƏBƏBLƏRİ**

İstehsal zamanı xammalın düzgün seçilməməsi nəticəsində, hananın düzgün qurulması zamanı və s. müxtəlif nöqsanlar yaranır ki, bu da malın keyfiyyətini və qiymətini aşağı salır. Ekspertiza zamanı qarşıya çıxan nöqsanın hansı səbəbdən yaranmasını aydınlaşdırmaq üçün bunları bilmək vacibdir. Aşağıda verilən nöqsanları və onların yaranma səbəblərini nəzərinizə çatdırmaq istəyirəm.

Hər bir nöqsanın da özünəməxsus qarşısının alınma tədbirləri mövcuddur. Aşağıdakı əsas nöqsanlara və onların səbəblərinə, qarşısının alınma tədbirlərinə nəzər salaq:

I nöqsanı səbəbləri müxtəlifdir. Əsas 3 səbəbi göstərmək olar. Bunlardan birincisi-dəzgahın düzgün qurulmaması, bucaqların 90 dərəcəlik prinsipinin pozulması. Bu nöqsanın qarşısını almaq üçün dəzgahi düzgün qırmaq, bucaqları və mərkəzləşməni yoxlamaq, oxlar və dəfnə ağacı üstündə ölçüləri uzlaşdırmaq lazımdır. Əyrilik nöqsanını 2-ci səbəbi ərişin düzgün çəkilməməsi. Bu nöqsanın qarşısını almaq üçün ərişləri şaquli vəziyyətdə çəkmək və bu vəziyyətdə də axıra qədər saxlamaq lazımdır. Əyriliyin 3-cü səbəbi ötürmə zamanı ərişlərin yerinin dəyişilməsi. Bunun qarşısını almaq üçün ötürmə zamanı ərişlərin oxlar üstündə sağa-sola hərəkətinə, istiqamətini dəyişməsinə yol verməmək lazımdır.

II Tayqulaqlıq nöqsanı-bu nöqsanın 5 səbəbi mövcuddur. Birinci səbəb kimi dəzgahın oxlarının paralellik prinsipinin pozulmasını göstərmək olar. Bunun qarşısını almaq üçün dəzgahı 90<sup>0</sup> bucaq altında qurmaq lazımdır. [8]

İkinci səbəb ərişin uzanma qabiliyyətinin, tarımlığının fərqli olmasıdır. Bunun qarşısını almaq üçün ərişlərin eyni növ, eyni nömrəli olmasını, əvvəldən axıra qədər eyni tarımlıqda uzadılmasını təmin etmək lazımdır. Üçüncü səbəb sıxlığının pozulmasıdır. Bunun qarşısını almaq üçün sıxlığın pozulmasına yol verməmək vacibdir.

Dördüncü səbəb – işin ağzının əyri getməsidir-qarşısını almaq üçün işin ağzının əyilməsinə yol verməmək lazımdır.

Beşinci səbəb-ötürmə zamanı işin ölçülməməsidir. Bunun qarşısını almaq üçün ötürmə zamanı işi sağ və sol tərəfdən, ortadan bir neçə dəfə ölçüb yoxlamaq, toxunan hissə ilə qalan hissəni yoxlayıb müqayisə etmək lazım gəldikdə düzəliş vermək lazımdır.

III kirs, en kirs, boy kirs. Sabit və hərəkət edən kirsələr nöqsanının 5 səbəbi mövcuddur. Birincisi sıxlığın pozulmasıdır. Əriş sıxlığı pozulduqda kirs endə yatım sıxlığı pozulduqda boyda olur. Bunun qarşısını almaq üçün sıxlığı yoxlamaq və düzəliş vermək lazımdır.

2-ci səbəbi ərişin uzanma qabiliyyətinin fərqli olmasıdır. Qarşısını almaq üçün bütün ərişlər eyni növ və eyni nömrədə olmalıdır.

3-cü səbəb işin ağzının axmasıdır. Bunun qarşısını almaq üçün həvəni zərbə ilə vurmamaq lazımdır.

4-cü səbəb ərişin tarımlığının fərqli olmasıdır. Bunun qarşısını almaq üçün ərişləri eyni tarımlıqda uzatmaq lazımdır.

5-ci səbəb toxucunun işi dizi basmasıdır. Bunun qarşısını almaq üçün iş yerini düzgün təşkil etmək, xalçanı vaxtında ötürmək lazımdır.

IV yığılma –bu nöqsanın da 5 səbəbi var. Birinci səbəb əriş uzadılarkən şaquli istiqamətin mərkəzə doğru hərəkət etməsidir – bunun qarşısını almaqdan ötrü əriş uzanıb qurtardıqdan sonra hər gün ərişin şaquli istiqamətdə olub-olmamasını yoxlamaq lazımdır.

2-ci səbəb üst oxda ərişlərin mərkəzə doğru hərəkət etməsidir. Bunun qarşısını almaq üçün lazım gəldikdə düzəliş vermək vacib sayılır.

3-cü səbəb alt arğacın normadan artıq dartılmasıdır. Alt arğacı normaya uyğun dartmaq lazımdır.

4-cü səbəb qıraq ilmələrin normadan artıq dolanmasıdır. Qarşısını almaq üçün qıraq ilmələri normaya uyğun dolamaq lazımdır.

5-ci səbəb kücü saplarının qıraqlardan mərkəzə doğru qoyulması. Qarşısını almaq üçün kücü götürülüb qurtardıqdan sonra onu yoxlamaq və düzəliş vermək lazımdır.

Arğac nöqsanları: arğacın düzgün görünməməsi, alt arğacın ağarması, xalçanın sınması.

2 səbəbi mövcuddur.

Birinci səbəb üst arğacın normadan artıq verilməsi – üst arğacın normaya uyğun verilməsini təmin etdikdə qarşısı alınır.

2-ci səbəb üst arğacın normadan əskik verilməsi – arğacları ritmik və ardıcıl döydükdə qarşısı alınır.

IV ölçü pozuqluğu – 2 əsas səbəbi mövcuddur. Birinci səbəb çeşninin düzgün hesablanmaması və düzgün tətbiq edilmənməsi. Bu zaman xalçanın eni və boyunun ölçülərindən biri, yaxud hər ikisi pozulur. Beləliklə, en-boy nisbəti pozulur, yaxud xalçanın ölçüsü texniki normaya uyğun olmur. Bunun qarşısını almaq üçün çeşni hesablama işi qurtardıqdan sonra rəqəmləri yoxlamaq, ilmələrim sayını santimetrə çevirib çeşnidə nəzərdə tutulmuş ölçü ilə müqayisə etmək, çeşninin düzgün tətbiqinə nəzarət etmək lazımdır.

2-ci səbəb yatım sıxlığının pozulmasıdır. Sıxlığı hər gün yoxlamaq, çeşnidən toxunmuş çinlərlə qalan çinləri cəmləşdirib santimetrə çevirmək və xalçanın uzunluğu ilə tutuşdurmaq lazımdır.

VII nöqsan çeşni pozulmalarıdır. Ornament ünsürlərinin öz yerində olmaması, ixtisara düşməsi, gəzmələrin sınması və bucaqların düz gəlməməsidir. 3 səbəbini göstərmək olar.

Birinci səbəb toxucunun diqqətsizliyi, işdə artıq və yaxud əskik ilmələrin oolmasıdır – bunun üçün diqqəti artırmaq, işdə sabit qalan ilmələri rəngləmək və

bunları çeşni üzərinə aparmaq lazımdır. Tematik və mürəkkəb ornamental xalçalarda bu tədbirlər xüsusi diqqətlə olunmalıdır. 2-ci səbəb çeşninin düzgün hesablanmamasıdır. Bunun üçün çeşni hesablanma işini təkrar yoxlamaq, artıq və əskik ilmələrin olmasına yol verməmək, belə ilmələr olduqda onları qarışlara bölmək, haşiyənin nə vaxt üfüqi vəziyyət alacağını qabaqcadan hesablamaq vacibdir.

3-cü səbəb yoxlamaq zərifliyi – qarşısını almaq üçün yoxlamayı ardıcıl davam etdirmək, bir neçə çindən bir gəlmələri ilmə sayı ilə düzmək lazımdır.

VIII-simmetriyanın pozulması nöqsanı – 3 səbəbi vardır. 1-ci səbəb çeşninin dəqiq hesablanmaması və düzgün tətbiq edilməməsidir. Bunun üçün çeşni hesablama işinin yoxlamaq, tətbiq işində nəzarəti artırmaq lazımdır.

2-ci səbəb dəzgahın texniki tələbatına uyğun aparılmasıdır. Bunun qarşısını almaq üçün dəzgah qurulduqdan sonra onun tutumunu texniki norma ilə müqayisə etmək lazımdır.

3-cü səbəb yatım sıxlığının pozulmasıdır. Xalçanın birinci yarısına çatmamaq sıxlığı dəqiq yoxlamaq lazımdır.

IX nöqsan ilmə nöqsanlarıdır. Aşağıdakı 3 səbəbə nəzər salaq. 1-ci səbəb düzgün olmayan vərdiş – düzgün olmayan vərdişi tərgitmək, toxuma prosesinin hər 5 mərhələsinə dəqiq əməl etmək, çin qurtaran kimi ilmələri yoxlamaq lazımdır. 2-ci səbəb bıçağın kütlüyüdür – bıçağı tez-tez itiləmək vacibdir. 3-cü səbəb işin daranması – işi hər çin daramaq vacib sayılır. [1]

X Qırım nöqsanları: xovun normaya uyğun olmaması və qeyri-bərabərliyi. 3 səbəbi var.

Birinci səbəb texniki normaya riayət edilməməsidir – texniki normaya riayət etmək, hər daim xovu yoxlamaq, düzəlişlər vermək lazımdır.

2-ci səbəb düzgün olmayan vərdişlər-bunun qarşısını almaq üçün düzgün olmayan vərdişləri tərgitmək, ilmələri daramaq, qayçıyı eyni tərzdə tutmaq, ritmik işlətmək, xalçanı qırıb, qaşayıb düzəliş vermək lazımdır.



3-cü səbəb qayçının saz olmaması – qayçını hər vaxt iti və saz saxlamaq lazımdır.

IX Əbrəş və Vərəyə -3 səbəb mövcuddur. 1-ci səbəb ipin üzü ilə daxilinə eyni tərzdə boyanmaması –ipi qəbul edərkən bir neçə qatı birləşdirib kəsmək və ipin içini yoxlamaq vacib sayılır. Bəzən rəyə nöqsanını Əbrəşlə qarışdırırdı. Bunlar ayrı-ayrı səbəblərə malik nöqsanlardır. 2-ci səbəb eyni tərzdə boyanmış iki ipi bir-biri ilə ikiqat etmək –ipi açarkən qatların eyni olmasına diqqət yetirmək lazımdır. 3-cü səbəb oxşar rənglərin bir-biri ilə əvəz edilməsi-ipi açarkən yaxşı fikir verilməlidir.

XII Kolorit pozuluq – nöqsanı aşağıdakı 2 səbəbi və onların da qarşısının alınma tədbiri mövcuddur. 1-ci səbəb çeşnidə müəyyənləşdirilmiş rənglərə riayət edilməməsidir-çeşnidə verilmiş rənglərə əməl etmək lazımdır. 2-ci səbəb milli rəng ahəngdarlığının pozulması-ahəngdarlıq prinsiplərinə riayət olunmalıdır.

XIII rəngvermə və solma nöqsanı. İşin düzgün boyanmaması zamanı olur. Bunun üçün ipi qəbul edərkən onun rənginin möhkəmliyini yoxlamaq, lazım gəldikdə ipi yumaq vacibdir. Təmiz və quru ağ parçanı 10 dəfə ipə sürtdükdə rəng çıxmamalıdır.

XIV Dəhnə nöqsanı – 2 səbəbi və qarşısı alınma üsulları vardır. 1-ci səbəb arğacın normal döyülməməsi – arğac döyməyə düzgün əməl etmək lazımdır. 2-ci səbəb ölçü normasının pozulmasıdır. Buna yol verməmək lazımı sayılır.

XV Qıraq nöqsanları- 4 səbəbi və qarşısı alınma üsulları vardır. 1-ci səbəb qıraq ipinin düzgün eşilməməsi-qıraq ipi eşilməli və həmişə bir qalınlıqda olmalıdır. Dəzgahın qıraq tərəfində oturan ustalar qıraq ipini eyni cür dolamalıdır. 2-ci səbəb qıraq ərişlərin bərk və boş olması – buna yol vermək qəti düzgün deyil. Qıraq ərişlərin bərk və boşluğuna yol verilməməlidir. 3-cü səbəb qıraqda sıxlığın pozulmasına yol verməmək, yeri gəldikdə düzəlişlər vermək lazımdır. 4-cü səbəb qırağın düzgün dolanmamasıdır-qırağı axıra qədər bir qaydada dolmaq lazım və vacibdir.

XVI Saçaq nöqsanları-2 səbəbi var. 1-ci səbəb ölçüyə riayət olunmaması ölçüyə düzgün riayət etmək lazımlı sayılır. 2-ci səbəb saçağın uzun, yaxud qısa kəsilməsi və səliqəsiz düyünlənməməsidir-əriş uzadılarda saçağın uzunluğunu nəzərə almaq, xalça toxunub qurtardıqda ölçüb, xətt çəkib sonra kəsmək, saçağı yaxşı düyünləmək lazımdır.

XVII Natəmizlik nöqsanı – 2 səbəbi və qarşısı alınma üsulları mövcuddur. 1-ci səbəbi xalçanı toxuyarkən və qurtardıqdan sonra ləkələrdən qorumamaqdır-xalçanı yağ, mürəkkəb və digər ləkələrindən qorumaq lazımdır.

2-ci səbəbi xalçanı təmizləməməkdir – xalçanı təmizləmək lazım gəldikdə yumaq lazımdır.

### III. TƏCRÜBİ HİSSƏ

#### III.1. AZƏRBAYCAN XALÇALARININ ÇEŞİD XARAKTERİSTİKASI

Azərbaycanda xalçaçılıq sənəti əvvəlcədən qeyd edildiyi kimi çox-çox keçmiş gedib çıxır. Hal-hazırda dünya xalqlarının muzeylərini bəzəyir. [2]

Azərbaycanda xalçaçılıq çox inkişaf etmişdir və hal-hazırda ertdirilməkdədir və dövlət başçımız xalça istehsalına çox diqqət yetirir və bölgələrimizə xalçaçılıqla bağlı sərmayələr qoyulur. Çünki Azərbaycan xalçaçılığının məşhurluğunu geri qaytarmaq və daha da irəli getmək lazımdır. Hal-hazırda Azərbaycanda toxunan xalçaların demək olar ki. əksəriyyəti əllə toxunan xalçalardır. Əsasən də Azərbaycanda xovlu xalçalara üstünlük verilir. İndi isə Azərbaycanın bölmələrində toxunan xalçaların əvvəlcə ümumi təsnifatını, yəni növlərini, tiplərini və qruplarını aydınlaşdıraraq, sonra isə ayrı-ayrı bölgələrdə toxunan xalçaların bir-birindən fərqləndirilən xüsusiyyətləri nəzərdən keçirəcəyik. İlk öncə növlərə nəzər salaq:

1. Quba xalçaçılıq məktəbi
2. Bakı xalçaçılıq məktəbi
3. Şirvan xalçaçılıq məktəbi
4. Gəncə xalçaçılıq məktəbi
5. Qazax xalçaçılıq məktəbi
6. Qarabağ xalçaçılıq məktəbi
7. Naxçıvan xalçaçılıq məktəbi

İndi isə ayrı-ayrı bölgə xalçalarının tiplərinə baxaq:

I. Quba xalçalarının tipləri – Xızı, Qonaqkənd, Şabran, Quba

Quba xalçaları-“Yədi”, “Əfurca”, “Əraslan”, “Xan”, “Solmaz”, “Zeyvə”, “Qaraağac”, “Çiçi”, “Qollu çiçi”, “Qlil” və s.

2. Bakı xalçalarının tipləri-Dağlıq və Düzənlik

Bakı xalçalarının qrupları-“Dağlıq”, “Çaylı”, “Qobu”, “Fatmeyli”, “Nardaran”, “Xile”, “Əfşan”, “Xırda buta” və s.

3. Şirvan xalçalarının tipi – Şamaxı

Şirvan xalçalarının qruplar “Mərəzə”, “İsmayılı”, “Kürdəmir”, “Qobustan”, “Məlhəm”, “Bico”

4. Gəncə xalçalarının tipləri-Dağlıq, Düzənlik, Səhra

Gəncə xalçalarının qrupları-“Mirzeyi”, “Baxçakürd”, “Sərgərli”, “Şah Abbas”

5. Qazax xalçalarının tipləri – Düzən, Dağlıq Qazax xalçalarının qruplar-“Qaymaqlı”, “Quşçu”, “Qarapapaq”

6. Qarabağ xalçalarının tipləri-Cəbrayıl, Qaryagin, Şuşa, Gürcüstan Qarabağ xalçalarının qrupları-“Qaraqoyunlu”, “Xanlıq”, “Nəlbəkiqül”, “Daşbulaq”, “Annaqumma”, “Kürd”

7.Naxçıvan xalçalarının tipləri-Culfa Naxçıvan

8.Naxçıvan xalçalarının qrupları-“İrigül”, “Firuzeyi”, “Dağlıq”

Bir azda Azərbaycanın ayrı-ayrı bölgələrindən olan xalçaların bir-birindən fərqləndirici cəhətlərini nəzərinizə çatdırmaq istəyirəm.

1. Quba xalçaları – bu xalçaların digər bölgə xalçalarından əsas fərqləndirici cəhəti onun əriş və arğacının pambıqdan, xov hissəsi isə yundan olur.

2. Bakı xalçaları – bu xalçaların hazırda əsasən yun və yarım yundan istifadə edirlər. Naxışları krujevanı xatırladır.

3. Şirvan xalçaları – bu xalçaların əksəriyyəti həndəsi fiqurlarla bəzədilir.

4. Gəncə xalçaları – bu xalçaların arğacı həmişə pambıq olur, arğac isə qarışıq-həm yun, həm də pambıq. Əsasən xalçaların üzərində 3-4 medalyon naxış vurulur. Bu xalçalar əsas etibarilə iri naxışlı olur.

5. Qazax xalçaları – Qazax xalçalarının ərişini də boyayırlar, bu xalçaların kənarında 3-4 cərgə haşiyə olur.

6. Qarabağ xalçaları – Bu xalçalar 4 tipdə olub, 7-8 çeşnidə toxunur. Qarabağ xalçalarının əsas özəlliyi onun dəst halında toxunmalıdır. Yəni,

“Kəlləlik”, ”Fərş”, “Ensiz”. Həm də Qarabağ xalçalarının yeri çox vaxt surmeyi olur.

7. Naxçıvan xalçaları – Bu xalçaların xovu hündür olur, amma seyrək toxunur 90-160 ilmə vurulur.

Burada bir çox bitki bitir ki, əhali çox qədimdən bunlardan boyaqçılıqda xalça ipliğinin boyanmasına görə Quba xalçası çoxrəngli xalçalardan hesab olunur və bu boyalar əsasən bitki mənşəli boya hesab olunur.

Bakı xalçaları 2 qrupa ayrılır ki, bunlardan birincisi dağlıq, ikincisi isə düzənlik yerlərdə toxunan xalçalardır. Bu iki qrup xalça Bakı xalçası olsa da birbirindən bir sıra əlamətlərinə görə çox fərqlənən cəhətləri var. Bakı xalçalarının hər kvadratına düşən ilmələrin sayı 160-360 min ilmədir. Lazım gəldikdə isə bakılılar sifarişlə daha sıx xalçalar toxumuşdur. Bakı xalçalarının xovları 3-5 mm hündürlükdə, ölçüsü isə 76 sm x 122 sm, 300 sm x 380 sm qədər olmuşdur.

Bakı xalçaları ölkə daxilində və xaricində çox tələb olan xalça hesab olunur. Bakı xalçalarında naxışlar əsasən zərif, krujevayaoxşar, xırda, sujetli olur. Kənarları isə həmişə çiçəkli haşiyələrlə bəzədilir.

Bakı xalçalarının yerliyi sürməyi və ya qırmızı, bəzi hallarda mavi, yaşıl, ağ və açıq-sarı və demək olar ki, bütün rənglərdə olur.

Bildiyimiz kimi, Azərbaycanın hər bir rayonunun özünəməxsus xalça toxunma üsulu vardır. İndi isə bir ev tapmaq olmaz ki, orada xalça və xalça məmulatı olmasın.

Azərbaycanda toxunan xovlu xalça və xalça malları digər ölkələrdə istehsal olunan xalçalardan, xüsusilə fərqlənilir. Palaz, kilim, cicim, xurcun və buna oxşar bəzi mallar əhalinin mədəni cəhətdən inkişafı sənaye və kənd təsərrüfatının avtomatlaşdırılması və mexanikləşdirilməsi nəticəsində son vaxtlar az-az istehsal edilir.

Azərbaycanda xovlu və xovsuz xalçalar yerli istehsal kütlələri və fabrikləri habelə ayrı-ayrı kənd və şəhər sakinləri tərəfindən toxunur. Odur ki, Azərbaycanın



xovlu xalçası başqa ölkələrin xalçalarına nisbətən orta sahəli olub, çox əlvan rənglərə toxunur. Bunların rəngi növlərindən asılı olaraq 6-50-yə qədər ola bilər.

Azərbaycan xalça məktəblərində toxunan xovlu xalçaların ölçüsünə, sıxlığına, toxunmasına, xovların hündürlüyünə, rənginə, naxışlarının formasına və növünə görə araşdırmalar aparmışam və bu göstəriciləri nəzərinizə çatdırmaq istəyirəm.

**Quba xalçaları** - əriş və arğacı əsasən pambıqdan toxunur. Yalnız xov hissəsi həmişə yundan olan ipliklərdən istifadə olunmaqla toxunmuş xalçaların çox hissəsi yarımğun toxunma sayılır. Dörd tipdə olub, on ikiyə qədər naxışı vurulur. Qubanın xovlu xalçasının bir kvadratına 140-260, bəzən də imə düşür. Xovun hündürlüyü 3-7 mm-ə çatır. Quba xalçası əsasən xırda olur onların böyüklüyü 50 sm x 100 sm, 124 sm x 280 sm ən böyük sahəsi olan xalça sahəsi isə 200 sm x 300 sm, 280 sm x 370 sm qədər böyüklükdə toxunur.

Qafqaz və Zaqafqaziyada əl ilə toxunan xalçaların ən qiymətlisi, zərifi, dayamalı boyası, rəngarəngliyi, Quba xalçası hesab edilir. Bu xalçalarda həndəsi fiqurlar medalyon və rəngarəng naxışlarla birlikdə, bitkilər aləmindən və heyvanat şəkillərindən alınmış naxışlara da rast gəlmək olur. Quba xalçaçılıq məktəbi, hündür və uca dağlar başında və düzənlikdə yerləşdiyindən zəngin çeşidə malikdir.

Quba-Xaçmaz zonası artıq dünyada tanınır. Mərkəz isə Quba xalçaçılıq məktəbi hesab olunur. Quba xalçaçılıq məktəbi 3 hissəyə bölünür – dağlıq, dağətəyi və ovalıq.

Dağlıq hissəyə aşağıda göstərilən kəndlər aiddir:

1. Qonaq kənd
2. Çini
3. Aburca
4. Yerli
5. Budaq
6. Qırmız və s.

Dağətəyi hissəyə-Əmirxanlı, Bilici, Şahnəzərli, Pirəbdil, Çiçi, Ovalıq hissəyə isə əsasən Aran zonaları aiddir: Şabran, Qaraqaşlı, Mollakamallı və s.

Bildiyimiz kimi Quba xalçalarının naxışlarını həm nəbatı, həm də heyvan şəkilləri təşkil edir. Quba məktəbində medalyonlu çeşni üslubu da əsas yer tutur. Quba xalçalarında ton hissənin rəngləri göy və mavi rənglər tutur. Xalçalarda əsas haşilər deyilən bəzəkləri mövcuddur ki, bunun da əsas elementi “tonqal” adlanır.

Qubanın özünü də məşhur xalçalar var ki, dünyada məşhurdur. Bunlar – “Köhnə Quba”, “Alpan”, “Xırdagülçiçi”, “Alçagülçiçi”, “Sırtçiçi”, “Qolluçiçi”, “Quba Bico” və s.

Hal-hazırda dövlətimiz xalçaçılığın inkişafına çox diqqət yetirirlər, keçmişdən yarımçıq qalmış xalçaçılıq məktəblərini bərpa edirlər, o cümlədən də Bakı məktəbinin ən məşhur növlərindəndir.

**Şirvan xalçaları.** Bu xalçaların tipi birdir, lakin bir neçə cür naxışda toxunur. Demək olar ki, Şirvan xalçalarının hissəsi həndəsi fiqurlarla bəzədilir və onların arasına bitki və heyvan şəkilləri əlavə edilir. Bu xalçaların 1m<sup>2</sup>-də ilmələrin sayı 140-300 min ölçüsü isə müxtəlif olur.

Şirvan xalçalarının yeri (fonu) əsasən tünd-sürməyi, bəzi hallarda isə qara rəngdə olur. Bütün xalçalar kimi bu xalçalarında da kənarı haşiyəli, hər iki tərəfi saçaqlı olur. Şirvan xalçalarını demək olar ki, qara, qəhvəyi, boz və ağ rəngli təbii yun iplikdən toxuyurlar.

Bu xalçalar rəngcə, naxışca, sıxlıqca Quba xalçasından bir az geridə qalır. Bu da təbiidir, çünki nəbatat və heyvanat aləmini müqayisə etsək, Quba rayonu bu cəhətdən daha zəngindir. Şirvanın ən məşhur xalçaları aşağıdakı: “Məlhəm”, “Bico”, “Qobustan”, “İsmayılı”.

1m<sup>2</sup>-nə 140-250 min ilmə, xovun hündürlüyü isə 4-8 m olur. Ölçüləri əsasən 80 sm x 120 sm, 360 sm x 360 sm olur.

**Gəncə xalçaları.** Gəncə xalçaları həm dağlıq yerlərdə o, həm də düzənlik yerlərdə xalçaya bölünür. Dağlıq yerdə toxunan xalçalar əsasən medalyon naxışlı, düzənlik yerdə toxunan isə özünəməxsus naxışlı olur.

Bu xalçaların orta hissəsində, böyük naxışlar olur. Bu xalçalarda yun və ya pambıq ərişlə (arğacı pambıq olur) və yun xovla toxunur. Gəncə xalçaları həmişə iri naxışlı toxunur. Demək olar ki, Gəncə xalçaları iri naxışları ilə digər xalçalardan fərqlənsə də Qazax xalçaları ilə çox oxşar cəhətləri var. Sıxlığı digər məktəblərdən geri qalır, xovun hündürlüyü 7-8 m olur, ölçüləri müxtəlifdir. Bu xalçalar demək olar ki, digər region məktəblərindən, o cümlədən – Quba, Şirvan, Bakı, Qarabağ geridə qalır.

Gəncə xalçalarının yerliliyi sürməyi və qırmızı olur. Rəngcə də, naxışca da Gəncə xalçaları, Quba və Şirvan xalçalarından geridə qalır. Ən məşhur xalçalar – “Mirzəyi”, “Baxçakürd”, “Sərgərli”, “Şah Abbas” və s.

**Qazax xalçaları.** Qazax rayonunda 2 hissəyə bölünür: düzən və dağlıq. Bu xalçalar yerləri kimi də bir-birindən çox fərqlənir. Bunların naxışları 5-6 ədəd olur. Ən məşhur xalçaları: “Qaymaqlı”, “Şıxlı”, “Quşçu”, “Qarapapaq” və s.

Qazax xalçalarını ərişi həm rəngli olur, həm də yundan və pambıqdan toxunur. Qazax xalçalarının yerliliyi sürməyi, tünd-qırmızı, qara, yaşıl və s. rəng çalarlarında olur.

Qazax xalçasının ortasında böyük medalyon olur, amma içərisi, xırda fiqurlarla doludur. Qazax xalçalarının kənarında 3-7-dək irili-xırdalı haşiyə olur.

1m<sup>2</sup>-ə düşən ilmələrin sayı 90-136 min olur. Xovun hündürlüyü 7-9 mm olur. Bu xalça 76 sm x 122 sm-dən, 240 sm x 360 sm-ə qədər olur.

**Qarabağ xalçaları** – Azərbaycan xalçaların ən məşhurlarından biri də Qarabağ xalçasıdır. Qarabağ xalçası dedikdə, dünyada şöhrət tapmış böyük sahəli, hündür xovlu qalın, uzun, bəzən dəst olan xalçalar göz qabağına gəlir.

Qarabağ xalçası xüsusi toxunuş, naxış, rəngarənglik, boyanın keyfiyyəti ilə çox qədimdən məşhurdur. Qarabağ xalçası dörd tipdə, 7-8 çeşnidə toxunur. Ən məşhurları “Xanlıq”, “Qaraqoyunlu”, “Nəlbəkiqül”, “Anna-yumma” və başqalarıdır.

Demək olar ki, Qarabağ xalçaları hər ölçüdə toxunur. Qarabağ xalçası digər xalçalara nisbətən seyrək toxunur, yəni 1m<sup>2</sup>-ə 90-160 m-dir. Xovun hündürlüyü 7-9 mm-dir.

Quba xalçaları əsas xüsusiyyətlərindən biri də onun bəzən dəst halında toxunmasıdır. Dəstə daxildir: böyük kəlləlik, bir fərş və iki ədəd ensiz uzun kənara dəst halında olan xalçalar Quba xalçaları kimi əlvan rəngarəng olub, kənarlarında xırda, zərif, incə, yaxud da “göl” naxışı və xırda fiqurlar bəzəyir. Qarabağ xalçasının yerliyi sürməyi olur.

Bu xalçanın ətrafı 3 iri, 4 kiçik çox vaxt olur. Qarabağ adı daşıyan xalçalar çox məktəblərdə toxunur və onun naxışlardan istifadə edilir.

**Naxçıvan xalçaları.** Xalçaçılıq bütün muxtar respublikanı əhatə edir. Burada toxunan xalçalar Azərbaycanın xalça balansında böyük yer tutub və bəzi cəhətdən fərqlənir.

Naxçıvan xalçaları iki tipdə toxunur. Naxışlarına görə dörd növə bölünən bu xalçalar: “İrigül”, “Firuzəyi”, “Xançəşni” və “Dağlıq” xalçalarıdır. Naxçıvan xalçaları böyüksahəlidir. Xovun hündürlüyü 12 mm, amma toxunuşu seyrəkdir. Hər bir kvadratına 90-160 mm ilmə düşür.

**Təbriz xalçaları** naxışlarına görə Qarabağ xalçalarına daha çox oxşayır. Təbriz xalça məktəbinin xalçaları mürəkkəb kompozisiyasına görə daha məşhurdur. Təbrizin ən məşhur xalçalarından “Ləçəktürünc”, “Aqmayumma”, “Bədi-rumi”, “Baxçalı” misal göstərmək olar. Təbriz xalça məktəbinin süjetli xalçaları dünyada şöhrət qazanmışdır. “Leyli Məcnun”, “Ovculuq”, “Dörd fəsil” xalçaları süjetli xalçaların ən geniş yayılmış nümunədir. Təbriz xalçaları sıxlığına görə öndə gedən xalça hesab olunur. 1m<sup>2</sup>-ə 300 – 600 minə qədər ilmə vurulur. Rəngləri çox incə, möhtəşəm toxunuş, sanki rəsm əsəri kimi xırdalıqlarla doludur. Qarabağ xalçaçılıq məktəbində toxunmuş dəst xalılar Təbrizdə də çox məşhur olmuşdur. Dəst xalılar həmişə yüksək qiymətləndirilmişdir, çünki onların toxunuşu çox mürəkkəbdir. Belə xalçaların toxunuşunda yun, ipək, pambıq iplərlə

birlikdə atquyruğunun tükü, kənaf, qızıl və gümüş saplar, qiymətli daş-qaş vuraraq onu daha ecazkar etmişdilər.

Xalça məmulatları toxunarkən belə onun harada istifadə olunacağı əvvəlcədən bilinirdi: cehizlik, uşağın doğulması münasibətilə, elçi qarşısına qoyulan xalçalar, məscid və kilsələr üçün, toy və yaş mərasimləri üçün toxunan xalçalar. Bütün bu cür toxunan xalçaların hamısı sujetli xalçalar adlanırdı. Süjetli xalçalarda əsasən şairlərin, dövlət başçılarının, xalq qəhrəmanları şəkilləri xüsusi yer tutur. Təbiəti əks etdirən xalça çeşidləri də öz növbəsində əsas yerlərdən birini tutur.

Bildiyimiz kimi Azərbaycan xalçaçılıq sənəti – Şərqi xalçaçılıq sənətinin əsas qollarından biridir. Azərbaycan xalçalarının aşağıda göstərilən digər növləri mövcuddur: mərfəş, xurcun, heybə, taxtüstü, yəhərüstü, duz, un, buğda torbası, çul, örkən, çömçədan, yun corab, əlcək, sumka və papaq və s.

Xalçaların özləri isə əsasən 2 yerə bölünür: xovlu, xovsuz.

Xovsuz xalçalar daha qədim, daha praktik və parlaqlığı ilə fərqlənir. Xovsuz xalçaları həm də məişət xalçaları adlandırırlar. Bu xalçaların aşağıdakı növləri məlumdur: çətənə, həsir, palaz, kilim, zili, sumax, ladı, şəddə, vərni və s. aiddir. Bu xalçalar digər xalçalardan daha asan toxunuşa da istismar müddəti də xovlu xalçalar kimi eynidir.

Xovlu xalçaların sənətkarlıq baxımından özünəməxsus yeri vardır. Bu xalçaların əsas növü aşağıdakılardır: döşəmə xalçaları, divar xalçaları, gəbələr, dəst xalı-gəbələr, namazlıq, pilləkən, koridor üçün ensiz xalçalar. Bu xalça növləri, yəni xovlu xalçalar sənətkarlığın ən yüksək pilləsində dayanır. Zəngin ornament, çoxsaylı kompozisiyası ilə digər xalça növlərindən seçilir. Bu xalçalar toxunma texnikasına görə də çox mürəkkəbdir. Naxışı müxtəlif olduğu kimi ölçüləri də müxtəlifdir.

Yuxarıda sujetli xalçalardan bəhs edərkən bəzi məlumatları çatdırsa da , onun keçmişinin haradan gəldiyini bildirmədik. Onu deməliyəm ki, sujetli xalçaların yaranma sənəti zəngin keçmişə malikdir. İlk sujetli xalçalar Cənubi



Azərbaycanda, yəni Təbriz şəhərində istehsal olunmuşdur. Suetli xalça istehsalının inkişaf dövrü XVI əsrə aid edilir. Həmin dövrlərdə dekorativ sənətin müxtəlif sahələrində çalışan rəssam-miniaturçuların və digər sənətkarların əsas aparıcı mütəxəssisləri Təbrizdə cəmləşmişdir.

Xalçaların analizi zamanı ilk olaraq orta sahə, orada yerləşdirilmiş müxtəlif naxışlar, simvollar, sujetlər, kənarlarda isə enli-ensiz zolaqlardan ibarət haşiyələr haqqında məlumatımız var.

Xalçaların texniki xüsusiyyətləri dedikdə onların en və uzunluq ölçüləri nəzərdə tutulur. Sıxlıq dedikdə arxa tərəfdən olan əriş və arğac ipliklərinin 1m<sup>2</sup>-nə düşən ilmələrin sayı başa düşülür ki, bu da xalçanın əsas keyfiyyət göstəricisi hesab olunur.

Bakı xovlu xalça şəkili XIX əsrdə Qarabağ məktəbində dəqiq desək, Şuşa xanlığında toxunmuş “Xanlıq” xalçasıdır. Şəkildən görüldüyü kimi xalçanın kənarlarında üç qat haşiyələrlə bəzənmişdir və göl hissəsi qırmızı rəngdədir, ortada bir bütöv medalyon, kənarlarda isə həmin medalyonların yarım hissəsidir.



Şəkil 15. [3]

Şəkildə göstərilən 2-ci xovlu xalça da Qarabağ məktəbinin bəhrəsidir. Xalça “Rüstəm və Söhrab” adlanır. Bu xalça sujeti xalça sinfinə daxildir. Şəkildə həm insan, həm də heyvan şəkilləri verilmişdir. Xalçadan sujet xanların həyat tərzini əks etdirilmişdir. Göl hissəsi ağ olsa da kənarları rəngarəngdir.



Şəkil 16. [3]



Bu əsər Quba məktəbinindir. Əsərin adı “Xan çeşnisi”dir. Dörd qat haşiyədən ibarət olan bu xalçanın göl hissəsi qarışıq həndəsi fiqurlardan ibarətdir. Şəkillər qarışıq olsa da çox gözəl və göz oxşayan xalçadır.



Şəkil 17. [3]

Bu xovlu xalça isə yenə də Quba məktəbinin bəhrəsidir. Xalçanın adı “Ovçuluq” dur. Suetli xalçadır. Ov edən insan qolunun üzərində qızıl quş, ətrafına ov itləri-sanki bir anlığa insan o aləmə düşür. Xalçanın kənarlarında 4 yerdə xoruz simvol kimi verilmişdir. Atın üzərindəki yəhərdə də xalça nümunəsi atmışlar.



Ağacın üzərində oturan tutuqşunun öz yeri var. Xalçanın kənarlarında yeddi qatla haşiyə var.



Şəkil 18. [3]

Bu şəkildə verilən xalça yenə də Quba məktəbinə aiddir. Bu xalçanın adı “Zeyvə” adlanır. Çox gözəl həndəsi fiqurlardan, ulduza oxşar medalyonlardan ibarətdir, rəngləri çox gözəl və aydıncı kənarlarında altı haşiyə vardır. Çox zəngin bir xalçadır.





Şəkil 19. [3]

Bu isə “Qollu Çiçi” adlanan Quba məktəbinin xalçasıdır. Xırdalı-irili altı haşiyədən ibarətdir. Həm gül çiçək, həm də həndəsi fiqurlu bir xalçadır. Ümumiyyətlə, Quba xalçalarının toxunmasında istifadə olunan boyalar çox rəngarəngdir.



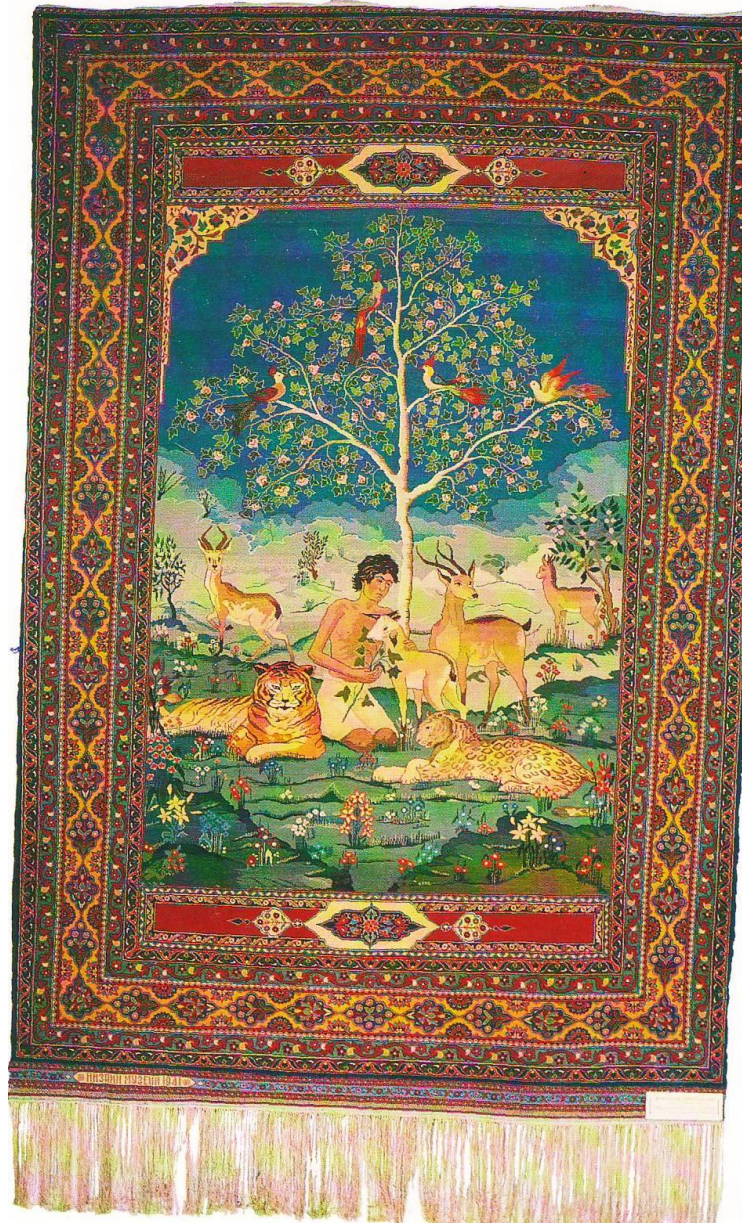


Şəkil 20. [3]

Şəkildə görünən xovlu xalça Bakı məktəbinə aiddir. Süjetli xalçadır. Xovlu xalçanın adı “Məcnun heyvanlar arasında” Nizami əsəri əsasında hazırlanmışdır. Xalçanı hazırlayan Azərbaycanın məşhur xalçaçı rəssam Lətif Kərimovdur. Onun bu cür əsərləri çoxdur. Bu xalçanı Lətif Kərimov 1941-ci ildə Nizami muzeyinə bağışlamışdır. Çox gözəl, incə, rəngarəng toxunan bu xalçaya baxdıqda sanki kağız



üzərində bir rəsm əsərinə baxırsan. Rənglər ecazkar, ağaclar, heyvanlar, quşlar o qədər gözəl toxunub ki, ancaq əhsən demək qalır.



Şəkil 21. [3]

Bu xalça Bakı məktəbinin məhsuludur. Xovlu xalçadır. “Xilə Buta” adlanır. Yeri qara olan ümumiyyətlə tünd rəngli bu xalçada çox incə ilmələr var. Beş haşiyəli bu xalçada o qədər xırdalıqlar var ki, bunun əl ilə toxunmasına belə həsəd aparmaq olar.





Şəkil 22. [3]

Daha bir süjetli Bakı xalçası. “Şəbi Hicran” adlanan bu xalça Bakı məktəbinin istehsalıdır. Müəllifi Eldar Mikayılovdur. Doqquz haşiyəlidir. Molla, musiqiçi, sevgililər, qoca bir insanın şəklini canlandıran xalçaçı rəssam çox gözəl süjet xətti vermişdir.





**Şəkil 23. [3]**

Bu xalça isə Şirvan məktəbinin bəhrəsidir. “Şilyan” adlanan bu xovlu xalça özünəməxsusluğu ilə yanaşı həm də Quba xalçalarını xatırladır. Çox incə işdir, rəngarəngdir, göz oxşayır. Üç böyük dörd kiçik haşiyə verilmiş bu xalça həndəsi fiqurlarla bəzədilmişdir.





Şəkil 24. [3]

Bu xalçada Şirvan məktəbinə məxsusdur. Bu xovlu xalçanın adı “Bico”-dur. Yerliyi qara olan bu xalçanın üzərində əsasən həndəsi fiqurlardır, üç böyük dörd kiçik haşiyəsi olan bu xalça çox kiçik detallardan ibarətdir.





**Şəkil 25. [3]**

Bu xovlu xalça Qazax məktəbinin bəhrəsidir. Xalçanın rəngləri bir-birindən çox fərqlənir və aydındır. Qırmızı və sair rənglərin ortada göl yaratması, çox xırda ilmələrin vurulması bu xalçaları digər xalçalardan fərqləndirir. Çox gözəl haşiyələrə alınmış bu xalça kənardan çox diqqəti cəlb edir.





Şəkil 26. [3]

Bu xovlu xalçada Qazax məktəbinin istehsalıdır. Xalçanın adı “Göyçəli”dir. Ümumiyyətlə, Qazax xalçalarına baxdıqda konkretlik və aydınlıq var. Göl hissəsi qırmızı olsa da medalyonun içərisi qara rənglə toxunub. Həndəsi fiqurlarda



b z dilib. Xala toxunuşunda az r ngd n v  az b z kd n istifad  olunub. Bu da Qazax m kt binin  z n m xsusluğudur.

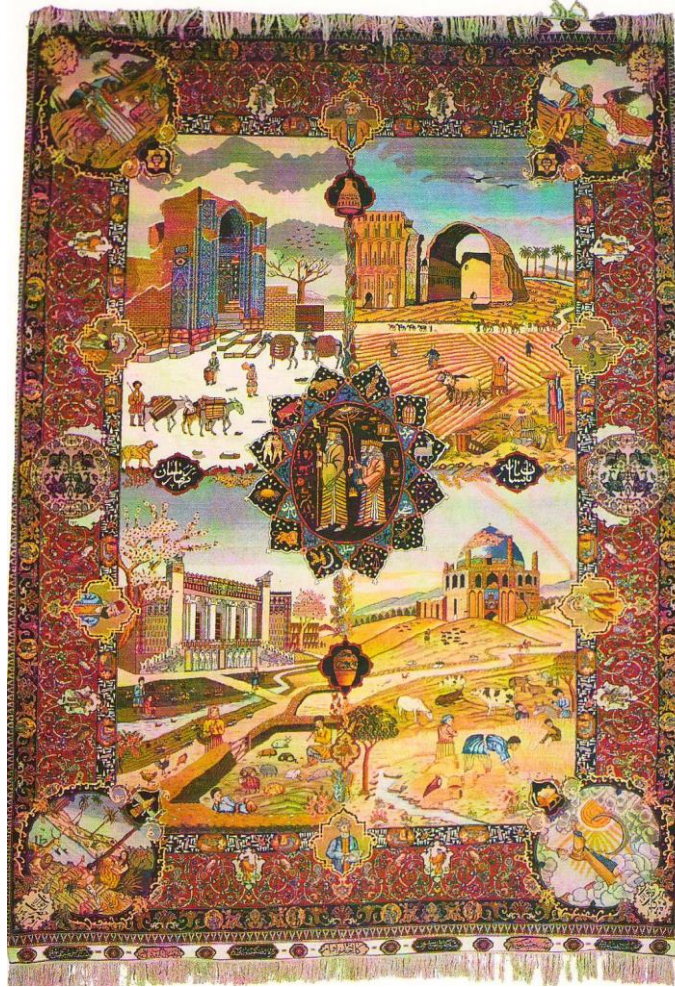


Ş kil 27. [3]



Ümumiyyətlə, xalça məmulatları haqqında məlumat toplayarkən Təbriz xalçaları çox diqqətini cəlb etdi; Təbriz xalçalarını da toxuyan öz azərbaycanlılarımızdı. Ona görə də bu xalçalar haqqında da qısa məlumat vermək istəyirəm. Təbriz xalçaları çox məşhur və özünəməxsusdur və öz füzəlliyyə ilə dünyada çox böyük şöhrət qazanmışdır. Heç də bizim xalçalardan geri qalmır. Təbrizlilər hər cür xalça toxusalar da onların sujetli xalçaları daha gözəl və diqqətəlayiqdir. İndi isə bir neçə Təbriz xalçası haqqında məlumatlar vermək istəyirəm.

“Dörd Fəsil” adlanan bu Təbriz məktəbinin xalçası sanki rəsm əsəridir. Bu sujetli xalça da insanlarla yanaşı, təbiət, heyvanlar aləmi, evlər, saraylar, yer, göy məscidlər, minarələr demək olar ki, hər şey bu xalçada öz əksini tapıb.



Şəkil 28. [3]



Bu Təbriz xalçasının adı “Dərvişlərdir”. Yənə də süjetli xalça, yənə də insanlar, təbiət, heyvanlar, çox incə işləmələr, gözəl rəng çalarları insanın gözlərin oxşayır.



Şəkil 29. [3]





Şəkil 30. [3]





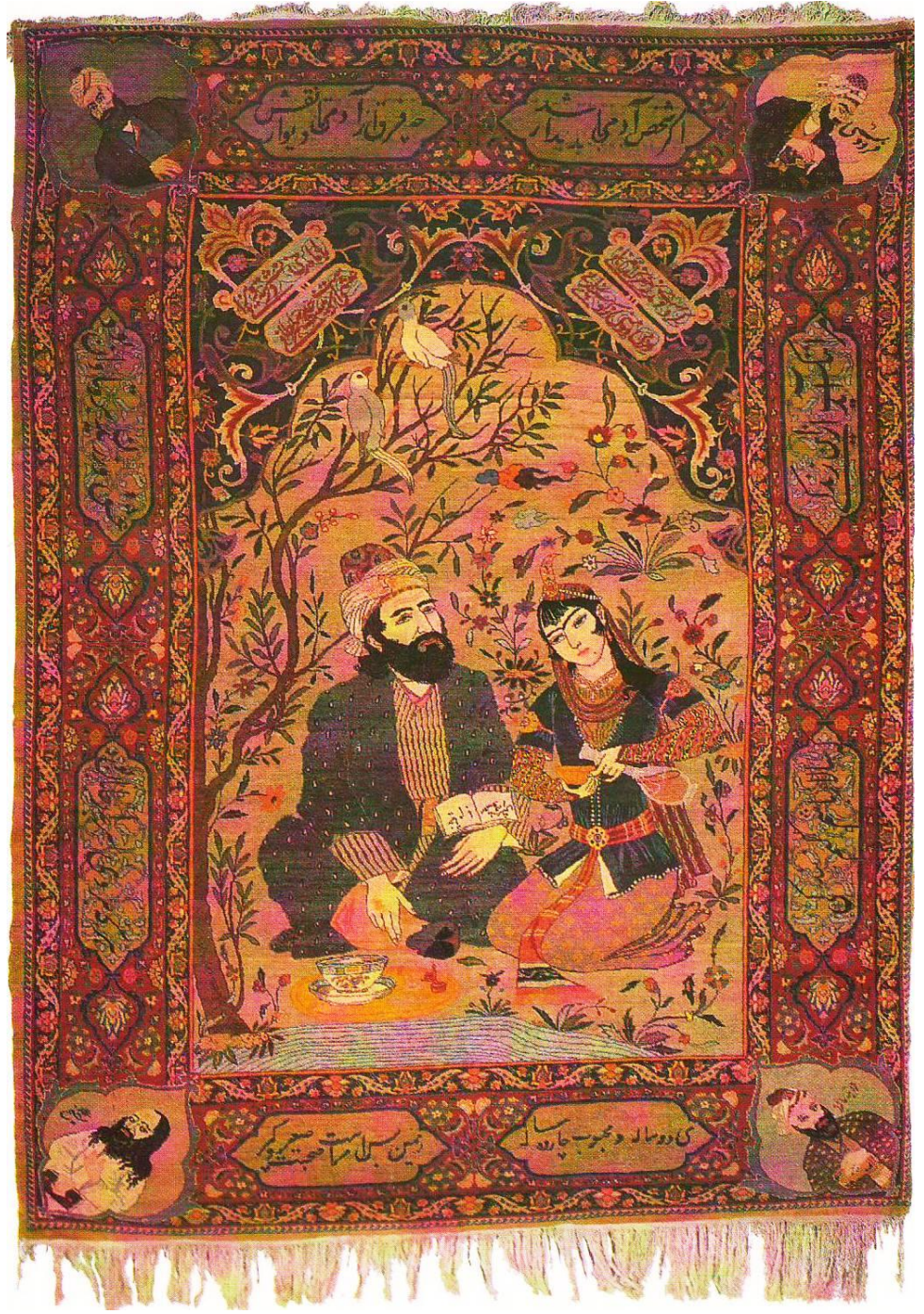
Şəkil 31. [3]





Şəkil 32. [3]





Şakil 33. [3]

### III.2. XALÇA MƏMULATLARININ SAXLANMASI, DAŞINMASI, QABLAŞDIRILMASI VƏ ONLARLA RƏFTAR

Dissertasiya işində Azərbaycan xalçalarının dünya muzeylərində saxlanması və ya ən qədim xalçanın arxeoloji qazıntılar zamanı tapılıb indiyə qədər qorunması bütün bu prosesləri yerinə yetirmək üçün biz mütləq xalçanın saxlanma şəraitini bilib araşdırmalıyıq. Xalça elə bir sənət növüdür ki, o uzun müddət istehlakçıya xidmət etməlidir və ya muzey otaqlarında saxlanılmalıdır. Xalça dövrünün ictimai quruluşunu, bədii hissəni, inkişafını, yaşayış tərzini, etnik xüsusiyyətlərini, özündə əks etdirir. Ona görə də bu tipli malların qorunması hər bir vətəndaşın borcudur. Xalça və xalça məmulatlarının saxlanma şəraitinə həmişə diqqət yetirmək lazımdır. Əvvəlcə onu nəzərinizə çatdırmaq istəyirəm ki, bu məmulatları quru anbar şəraitində saxlamaq lazımdır. Quru anbar şəraiti nədir? Temperatur nisbi rütubət. Nəzərinizə çatdırıram ki, temperatur göstəricisi 20 5<sup>0</sup>C, nisbi rütubət isə 20 5<sup>0</sup>C olmalıdır. Xalça məmulatları rütubəti sevmirlər çünki bu göstərici yuxarı olarsa, bu məmulatın ömrünü qısaldır və çürüməsinə səbəb olar. Çox isti olan yerdə də xalça saxlamaq düzgün deyil. Xalça çox vaxt rulon şəklində stellaja qoyulur. O divardan və yerdən ən azı 15 sm aralı yığılmalıdır. Əsası da budur ki, xalça rulonu üz hissəsi içəri olmaqla bükülür. Bütün bu göstəricilərər əməl etdikdən sonra indidə xalçanı kənar təsirlərdən necə qorumaq lazımdır. Xalça məmulatı temperatur və nisbi rütubət təsirindən başqa bəzi şeylərdən də qorumaq lazımdır. Bunlar nədir? Güvə, toz, günəş, ləkə və sairə.

Güvə nədir? – bu balaca cücüdür. Çox zərərverici bir həşəratdır, ildə bir neçə dəfə toxum tökür 300-ə qədər bala verir. Bir müddət keçəndən sonra kəpənək şəklində qanadlanıb uçur. İstədiyi xalçaya qonaraq onun xov hissəsini məhv edir. Buradan belə bir nəticəyə gəlmək olar ki, deməli xalça və xalça məmulatını saxlamaq üçün tək onu isti-soyuqdan yox həşəratdan da qorumaq lazımdır. Buna görə də güvə və digər həşəratlardan qorumaq üçün müəyyən dərman vasitəsindən istifadə etmək lazımdır. Bu vasitələrin ən yaxşısı naftalindir. Naftalin kiçik torbalarda xalçanın yanına, üzərinə, üz və astar hissəsinə qoymaqla qorumaq olar.

Bundan başqa xalça saxlanılan otağın havası tez-tez havalandırılmalıdır. Bu xalçanın hər kvadrat metrinə aiddir. Muzeylərdə xalçalar çox vaxt şüşədən olan çərçivələrdə qoyularaq ya divardan asılır, ya da ayaqlıq qoyularaq saxlanılır. Bu cür saxlanılma xalçanı kənar təsirlərdən qoruyur. Anbarlarda saxlanılan xalçaları kiçik gəmiricilərdən də qorumaq lazımdır. Bu əsasən siçan və siçovuldan ibarətdir. Bunların qarşısını almaq üçün evdə də, anbarda, satış yerlərində də mütəmadi baxış keçirilməlidir, onların gələ biləcək yerləri tutulmalıdır və gəmiricilərə qarşı dərmanlardan istifadə edilməlidir.

Ünümüyyətlə, xalçaları – tozdan, günəşdən, rütubətdən, ləkədən, güvədən və gəmiricilərdən qorumaq lazımdır. Onların saxlandığı yerlər bütün bunları nəzərə alınmalıdır.

Xalça məmulatlarının markalanması üçün yarlıqlar hazırlanır və bu yarlıqlarda bütün xalçaya aid göstəricilər yazılaraq xalçanın arxa hissəsinə yapışdırılmalıdır. Xalçanın markasında aşağıdakı məlumatlar yazılmalıdır: xalçanın adı, istehsalçı adı, xalçanın xammalı, artikulu, xalçaya aid bəzi xəbərdarlıqlar və s.

Yuxarıda deyildiyi kimi xalça məmulatları nəsildən-nəsilə keçir. Onu qorumaq, onun üzərində olan yazıları saxlamaq xalçanın gələcəkdə öz adı ilə tanıtımda və uzun yaşamasına xidmət etməlidir.

## NƏTİCƏ VƏ TƏKLİFLƏR

Verilən məlumatlardan görünür ki, xalça sənəti çox qədim bir sənətdir və bu sənət əsrlər boyu inkişaf etdirilmiş və gəlib bugünkü səviyyəyə çatmışdır. Həm də bu sənət nəinki Azərbaycanda, həm də bütün dünyada mövcud olan bir peşədir. Əsası da budur ki, hər bir dövlətin xalçasının özünəməxsusluğu var və bir-birindən əsaslı surətdə fərqlənir. Bu fərqlər həm toxunuşda, həm bəzədilmədə, həm rəng çalarlarında, ölçüsündə xovun hündürlüyündə özünü biruzə verir. Xalçaçılıq təkcə sənət deyil, bu həm də ölkənin mədəniyyəti incəsənətidir və nəsildən-nəsilə keçməklə onu tərənnüm edir.

Arxeoloji qazıntılar, aparılan tədqiqat işləri nəticəsində Azərbaycanın bu xalq sənətinə olan bağlılığının çox qədim bir kökü olmasını göstərir. İndi biz fəxrə deyə bilərik ki, hal-hazırda Azərbaycanın xalçaları dünya muzeylərini bəzəyir. Prezidentimizin və vitseprezidentimizin səyi nəticəsində və onların bu sahəyə verdikləri diqqətin nəticəsində indi Azərbaycanın bütün bölgələrində xalçaçılıq məktəbləri açılıb və inkişaf etməyə başlayıb. Amma bu son deyil, çünki Azərbaycan xalçalarının yenidən dünya bazarına çıxması üçün qarşımızda hələ çox yol var. Yuxarıda dediyimiz ki, hər bir xalqın xalçası o xalqın milli alıt-ənənələrini yaşadır. Bizim xalçalarımızda regionlara bölünür və hər regionunda özünəməxsus özəllikləri var. Məsələn, Quba xalçaçılıq məktəbi Qazax xalçaçılıq məktəbindən, Bakı xalçaçılıq məktəbi Şirvan xalçaçılıq məktəbindən xeyli fərqlənir. Dissertasiya işində məlum oldu ki, Azərbaycanda dəfələrlə xalça sənətinə aid beynəlxalq konfranslar, simpoziumlar keçirilir və bu da bu sənətin həm inkişafına, həm də dünya bazarına çıxmasına kömək edəcək.

Bir də bunu nəzərinizə çatdırmaq istiyirəm ki, araşdırma zamanı Dağıstanda, Təbrizdə, Gürcüstanın bəzi bölgələrində toxunan xalçalar da azərbaycanlı ustalar tərəfindən toxunmuşdur.

Hal-hazırda Azərbaycanda süjetli xalça toxunması çox sürətlə inkişaf etdirilir. Məşhur insanların portretləri, şairlərin, yazıçıların, elm xadimlərinin

şəkilləri xalçaların bəzəyi olmuşdur. İşin gedişatı əsnasında prezidentimizin sərəncamı ilə inşa edilən xalçaçılıq muzeyini gəzərkən orda olan qədim xalça eksponatları insanda bir qürurhissəsi oyadır. Elmi işində əsasən xalçaçılığın tarixindən, keçmişində, indisində, xalçaların istehsalında istifadə olunan xammaterialından, maşınla toxunan xalçaların istehsal texnologiyasından, əllə toxunan xalçaların qarşısında duran problemlərdən, malların keyfiyyət göstəricilərdən, onların qarşısında qoyulan istehlak tələblərindən, xalçaların xassələrindən və Azərbaycan və dünya xalqlarının xalçalarının çeşid xarakteristikalarından bəhs etmişik. Amma bəzi təkliflər verməklə xalçaçılığın inkişafına bir neçə səmərəli qatqı vermək istəyirəm:

1. Xalçaçılıq qədim sənətdir və bu sənət bier müddət diqqətdən kənar qaldığı üçün çox təhlükəli bir dönəm keçdi. Şükürlər olsun ki, bu prezidentimizin sayəsində geridə qaldı. Bu üzdən də təklif edərdim ki, əllə toxunan xalçaların istehsalı artırılmaqla yanaşı satışları da təşkil edilsin.
2. Azərbaycanın bəzi bölgələrində elə bir ev yoxdur ki, orada qədim əl xalçaları olmasın. Bu köhnə çeşnilərin ölməməsi üçün həm xalçalar əhalidən qiymətləndirilərək alınsın və onların çeşnisindən istifadə etsinlər ki, qədimlik itməsin.
3. Azərbaycan xalçaçılığı nə qədər inkişaf etsə də bizim bazarlarımız hal-hazırda xaricdən gəlmə xalçalarla doludur. Bütün bunların qarşısını almaq üçün beynəlxalq standartlara uyğun, dəbə uyğun xalçaların istehsalı bir az da sürətlənsin.
4. Bu gün Azərbaycan turizm ölkəsi kimi çox inkişaf edir. Bakı və digər bölgələr də turistlərin gəzinti yerləri olmuşdur. Mənim fikrimcə kiçik ölçülü xalçalar istehsal edib turistlərə satılsa xalçalarımız səsi yenə də dünyanın hər yerindən gələr.
5. Satış müəssisələrində müxtəlif ölçülü və müxtəlif formalı xalçalar gətirilir. Mən təklif edərdim ki, xalçaçılıq məktəblərində elə şəraitlər



yaradılsın ki, hər bir şəxs istədiyi ölçüdə və fiqurda xalça sifariş verə bilsin.

6. Bir təklifim də ondan ibarətdir ki, texniki-peşə litseylərində xalçaçılıq kursları açılsın və gənc qızlarımız bu sənəti daha geniş, səliqəli öyrənsinlər.
7. Tez-tez ölkədaxili konfranslar, sərgilər, satış sərgiləri təşkil edilsin, məsələn Göyçayda “Nar bayramı” kimi “Xalça bayramı” keçirilsin və əhəlinin diqqətini cəlb etsinlər.
8. Bunu da nəzərinizə çatdırım ki, süni-sintetik xalçalarda da alıcısı var və belə xalçaları istehsal etmək üçün yeni fabrikin açılması məqsədəuyğundur.

## ƏDƏBİYYAT

1. Cəfər Müciri Azərbaycan xalçaçılığı. Bakı, 1977.
2. C.Müciri. Azərbaycan xalçaçılığının texniki üsulları. Bakı, Maarif, 1987.
3. Azərbaycan xalçaları. Foto və Dizayn: Hüseyn Hüseynzadə. Məsləhətçilər: R.Tağıyeva, F.Məmmədova. “Minaret” Reklam şirkəti və “RABİTABANK”ın birgə nəşri.
4. Л.М.Левин, И.С.Леопкевич, С.Е.Сариханов. Художественные ковры, СССР. Издательство «Экономика», Москва, 1975.
5. A.Quliyev. Xalça məmulatlarının əmtəəşünaslığı.
6. Azərbaycan Dövlət Tədris-Pedoloji ədəbiyyatı nəşriyyatı. Bakı, 1963.
7. Н.Абдуллаева Ковровое искусство Азербайджана. Баку, 1971.
8. Ə.P.Həsənov, T.R.Osmanov, N.F.Alverdiyeva və başqaları. “Qeyri-ərzaq mallarının ekspertizasının praktikumu”. Bakı, 2014. İqtisad Universitetinin nəşriyyatı. I hissə.
9. QOST 14070-6, 9204-59, 1352-72, 18276, 9733-61, 10681-75.
10. T.R.Osmanov, N.N.Həsənov və başqaları. “Qeyri-ərzaq mallarının ekspertizasının”. Bakı, 2006. Çarşıoğlu, I hissə.
11. İnternet məlumatları.
12. Azərbaycan Sovet Ensiklopediyası. T.X.Bakı, 1987.
13. Xalça kataloqları.
14. Л.М. Левин и В.И. Свердлин. Ковры и ковровые изделия. Москва, 1960.
15. В.Г. Мамукова. Ковры народов Средной Азии. Ташкент 1970.
16. L.Kərimov. Azərbaycan xalçası. Bakı, 1961.
17. В.Т. Луканин Искусство Дерев Ирана. Москва, 1971.
18. Arif Həsənov və başqaları. Əmtəəşünaslıq və kimya

## **Алиева Айтэн Ханкули кызы**

### **РЕЗЮМЕ**

Проведенное исследование посвящено экспертизе художественно-эстетических свойств ковровых изделий, выпускаемых производственным объединением «Азерхалча».

Во время исследования был проведен выстроений анализ особенностей ассортимента и свойств, органолептическим методом с определением внешнего вида, цветной палитры, колористической отделки. Наряду была проведена экспертиза видов переплетений, применяемых в производства ковровых изделий.

## **Alieva Ayten Khangulu**

### **SUMMARY**

Ongoing research is devoted to the examination of aesthetic properties of carpets produced by the production association "Azerhalcha". During the research, evaluation methods and properties through their appearance, dress, a comprehensive analysis of the issues are colourist palette of colors to the organoleptic characteristics of the types of carpet. Also used in the production of carpets were woven of expertise.