

**AZƏRBAYCAN RESPUBLİKASI TƏHSİL NAZİRLİYİ**  
**AZƏRBAYCAN DÖVLƏT İQTİSAD UNİVERSİTETİ**

**MAGİSTRATURA MƏRKƏZİ**

*Əlyazması hüququnda*

**Şərbətova Nərmin İlham qızı**

**"Ayaqqabıların istehlak xüsusiyyətlərinin tədqiqi" mövzusunda**

**MAGİSTR DİSSERTASIYASI**

**İxtisasın şifri və adı:**

**060321 - "Dizayn"**

**İxtisaslaşma:**

**"Dizayn və texniki estetikə"**

**Elmi rəhbər:**

**Magistr proqramının rəhbəri:**

**f.f.d.N.N.Abbasov**

**f.f.d.N.N.Abbasov**

**Kafedra müdiri:s.ü.f.d.L.H.Məmmədova**

**BAKİ -2017**

# MÜNDƏRİCAT

Səh.

|            |   |
|------------|---|
| GİRİŞ..... | 4 |
|------------|---|

## FƏSİL I. AYAQQABILARIN İSTEHLAK XÜSUSİYYƏTLƏRİ

|  |    |
|--|----|
| 1.1. Ayaqqabının funksional xüsusiyyətləri.....  | 7  |
| 1.2. Ayaqqabını alarkən onun hansı istehlak xüsusiyyətlərinə diqqət yetirmək lazımdır..... | 15 |
| 1.3. Ayaqqabıların istehlak xüsusiyyətlərinin təsnifatı və xarakteristikası.....           | 17 |
| 1.4. Ayaqqabı malları.....   | 24 |
| 1.5. Ayaqqabı mallarına verilən tələblər.....  | 26 |
| 1.6. Dəri ayaqqabılar.....   | 27 |
| 1.7. Təyinatına görə ayaqqabı altlıqları.....  | 30 |

## FƏSİL II. DƏRİ AYAQQABILARIN İSTEHSALI

|   |    |
|---|----|
| 2.1. Ayaqqabının konstruksiyası və modelləşməsi.....                              | 36 |
| 2.2. Ayaqqabının konstruksiyası və fasonu.....                                    | 39 |
| 2.3. Dəri ayaqqabının ölçü şkalası və artikulu.....                               | 41 |
| 2.4. Dəri ayaqqabıların çeşidlərə ayrılması, markalanması və qablaşdırılması..... | 43 |
| 2.5. Ayaqqabı mallarına verilən tələblər.....                                     | 45 |
| 2.6. Ayaqqabı mallarının istehsal prosesində xüsusiyyətlərinin formalaşması.....  | 47 |

## FƏSİL III. AYAQQABI İSTEHSALI. ÜST VƏ ALT DETALLARIN İŞLƏNMƏSİ

|  |    |
|--|----|
| 3.1. Ayaqqabı istehsalının texnologiyası.....        | 55 |
| 3.2. Ayaqqabı materiallarının biçilib kəsilməsi..... | 56 |

|   |           |
|---|-----------|
| 3.3. Ayaqqabı üstlüyünün və altlığının detallarının işlənilib hazırlanması..... | 58        |
| 3.4. Ayaqqabı altlığının bərkidilmə metodları.....                              | 62        |
| 3.5. Ayaqqabının düzəldilməsi və yaxud bəzək verilməsi.....                     | 65        |
| 3.6. Qadın dəri ayaqqabılarının keyfiyyət ekspertizası.....                     | 68        |
| <b>NƏTİCƏ VƏ TƏKLİFLƏR.....</b>   | <b>70</b> |
| <b>İSTİFADƏ OLUNMUŞ ƏDƏBİYYAT.....</b>  | <b>71</b> |
| <b>ƏLAVƏLƏR.....</b>  | <b>73</b> |
| <b>XÜLASƏ.....</b>  | <b>80</b> |
| <b>PEZİOME.....</b>   | <b>82</b> |
| <b>SUMMARY.....</b>   | <b>84</b> |

## GİRİŞ

Ayaqqabının tarixi bir min ildən çox dövrü əhatə edir.Əcdadlarımızın qədim dövrlərdə hansı formada ayaqqabı geyinməsi haqqında etibarlı məlumat Qədim Misir və Yunanıstan tarixinə gedib çıxır. O dövrlərdə əsasən sandallar daha məşhur idi. Bu sandalların hazırlanma formasına əsasən onun sahibinin hansı təbəqəyə aid olduğunu bilmək olardı. Bundan əlavə kişi və qadın ayaqqabıları rənginə görə birbirindən fərqlənirdilər. Tikmə və mirvari bəzəklər isə bu ayaqqabıların xüsusi günlər üçün nəzərdə tutulduğunu bildirirdi.

Orta əsrlər Avropada sandallar burnu uzun və yuxarıya doğru əyilmiş ayaqqabılarınla əvəz olundu.Bu dövrlərdən başlayaraq ayaqqabı dəbini izləmək daha asan olmuşdur – rəsm əsərləri, qravürələr və illustrasiyalara əsasən.

Orta əsrlərdə əsasən poulin (burnu uzun,yuxarıya doğru əyilmiş ayaqqabılar) adlı ayaqqabılar dəbdə idi.Hətta Fransa kralı IV Flipp hamının bu ayaqqabıdan geyinməsi haqqında qanun qəbul etmişdir.XIV əsrdə bu ayaqqabıların uzunluğu sahibinin məşhurluğunu və zənginliyini göstərirdi.

XV əsrdə ayaqqabıların formasında dəyişikliklər baş verir,ayaqqabıların burnu daha da qısılır və içi genişlənir və beləliklə ayaqqabıları geyinmək daha rahat olur.Bu ayaqqabı formaları “inək ağzı” adlandırılır.

XVI əsrin ortalarında kastyumdakı müxtəlif tikişlər ayaqqabı modasına öz təsirin göstərirdi.Bu dövrdə “ayı pəncəsi” adlı ayaqqabı formaları yaranmağa başladı.Bu ayaqqabılar əsasən dabansız və burnu geniş formaya malik idilər və əsasən rəngli dəri və vüllurdan hazırlanır, müxtəlif kəsmə və tikişlərlə bəzədilirdi.

VII əsrdə barokko üslubuna əsasən ayaqqabılarda daban və bant formaları dəbdə idi. Kral XIV Lüdovikin dövründə ayaqqabıların dabanları daha da hündürləşmişdir.

Artıq bu dövrlərdən başlayaraq ayaqqabı dəbindəki dəyişikliklər sürətlə inkişaf etmiş,ildən-ilə yeni formalar dəbə girməyə başlamışdır. Müxtəlif materialların hazırlanması yeni tikiş formaları ayaqqabının xarici görünüşündə inkişafa gətirib çıxarmışdır. Əl əməyinin maşınlarla əvəz olunması, müxtəlif tikiş

maşınlarının kəşfi dəri istehsalını gücləndirmiş və buda ayaqqabı istehsalına öz müsbət təsirini göstərmişdir.

**Mövzunun aktuallığı.** Ayaqqabını alarkən siz onun ölçüsünə və formasına diqqət yetirməlisiniz. Ölçü uyğun gəlməyəndə bir sıra problemlər ortaya çıxa bilər. Ayaqqabının forması dəyişir və partlayır.

Aldığınız ayaqqabını onun təyinatı əsasında geyinmək lazımdır və düzgün qulluq edilməlidir. Siz ayaqqabıya qayğı ilə yanaşmalısınız. Onu mexaniki təsirlərdən (təkanlardan,sınmadan) qorunalısınız. Kimyəvi aktiv maddələrdən uzaq olmalı, təbii dəridən olan malı islanmadan qorunalısınız. Dəri altlıqdan hazırlanmış ayaqqabını yalnız quru havada geyinmək məsləhətdir.

Ayaqqabı istehlak malları arasında insan üçün əsas geyim növlərindən biridir. Ayaqqabı insan ayağını xarici zədələnmələrdən, soyuqdan, ətraf mühitdə baş verə biləcək xarici təsirlərdən qoruyan geyim formalarından biridir.

Ayaqqabı alarkən çox diqqətli olmaq lazımdır. Ayaqqabıların istehlak xüsusiyyətlərinə nəzərə almaq lazımdır.

Ayaqqabıların istehlak xüsusiyyətləri aktual olan problemlərdən biridir. Ayaqqabıların bütün istehlak xüsusiyyətlərinə cavab verməsi onun keyfiyyətindən xəbər verir.

**Tədqiqatın predmeti və obyektı.** Dissertasiyada ayaqqabıların istehlak xüsusiyyətləri, istehsalı, istehsalda istifadə olunan materiallar və onların keyfiyyət ekspertizası,onların istifadə qaydaları kimi məsələlər araşdırılmışdır.

**Tədqiqatın əsas məqsədi və vəzifələri.** Ayaqqabıların istehlak xüsusiyyətlərinin dərinəndən araşdırılması onların təyinatının müəyyənləşdirilməsi kimi vəzifələr yerinə yetirilmiş və dissertasiya işinin əsas məqsədi olmuşdur.Ayaqqabıların istehlak xüsusiyyətlərinin növləri araşdırılmışdır. Ayaqqabıların istehlak dəyərinə əsasən onun aşağıdakı növləri araşdırılmışdır:

1. Ayaqqabıların funksionallığı
2. Ayaqqabıların erqonomikliyi
3. Ayaqqabıların estetikliyi
5. Ayaqqabıların etibarlılığı

**Tədqiqatın informasiya bazası və işlənməsi metodları.** Ayaqqabıların istehlakının sistemli formada, tarixi ardıcılıq, dövrümüzdə tətbiqi kimi məlumat bazası əsasən Google Yandex kimi internet şəbəkələrinin köməyi ilə araşdırılmış və yerinə yetirilmişdir.

**Tədqiqatın elmi yeniliyi.** Ayaqqabıların istehlak xüsusiyyətlərinə cavab verməsi əsas amillərdəndir. Azərbaycanda gələcək zaman ərzində bütün istehlak xüsusiyyətlərinə cavab verən keyfiyyətli ayaqqabı istehsalının həyata keçirilməsi tədqiqatın elmi yeniliyi hesab oluna bilər.

**Tədqiqatın təcrübi əhəmiyyəti.** Ayaqqabıların istehsal prosesi zamanı araşdırma nəticəsində əldə olunmuş materiallardan istifadə olunması tədqiqatın təcrübi əhəmiyyətindən xəbər vermiş olar. İstehsal zamanı bu materiallara istinad gətirmək olar. Ayaqqabıların istehlak xüsusiyyətlərinə cavab verməsi və təcrübi materiallar əsasında keyfiyyətli ayaqqabı mallarının istehsalı bu tədqiqatın əhəmiyyətini artırmış olar.

**Dissertasiyanın əsas müddəaları və əldə olunan nəticələr.** Əldə olunan materiallar ayaqqabı fabriklərində, həmçinin Azərbaycan Dövlət İqtisad Universitetinin "Texnologiya və Dizayn" fakültəsi üzrə tədris materialı kimi mühazirə kursunda və diplom layihələrində istifadəsi mümkündür.

**Dissertasiya işinin strukturu.** Dissertasiya işi əsasən titullu vərəqi, giriş, mündəricat, üç fəsil, nəticə və təkliflər, istifadə olunmuş ədəbiyyat siyahısı və xülasədən (ingilis, rus və azərbaycan dilində) ibarətdir.

# FƏSİL I. AYAQQABILARIN İSTEHLAK XÜSUSİYYƏTLƏRİ

## 1.1. Ayaqqabının funksional xüsusiyyətləri

Ayaqqabı almaq istədikdə, alıcı üçün ən vacib şərtlərdən biri onun təyinatını müəyyən etməkdir. Bu çox önəmli şərtidir, çünki yanlış istifadə zamanı ayaqqabının uzunömürlü olmasına ümid etmək yersizdir. Bir çox ayaqqabı modelləri quru havada və qapalı yerlərdə istifadə üçün nəzərdə tutulmuşdur. Təyinatı müəyyən edildikdən sonra onun birinciliyini yerləşdirmək lazımdır. Nə daha vacibdir - qiyməti, rahatlığı, etibarlılığı, təhlükəsizliyi, moda trendlərinə uyğun gəlməsi və yaxud nə isə başqa bir şey? Bundan sonra ayaqqabının universal xüsusiyyətlərinə baxmaq olar.

**Komfortluluq.** Ayaqqabıdan istifadə edəndə rahatlıq deməkdir.

**Etibarlılıq.** Ayaqqabının istilik qoruyucu və temperaturu tənzimləmə xüsusiyyətini xarakterizə edir, həm də xarici mexaniki təsirlərdən qoruyur.

**Dözümlülüğü.** Ayaqqabının əvvəldən sonuna qədər geyildiyi müddətdən, geyinmənin intensivliyindən, iqlim şəraitindən və digər xarici və daxili faktorlardan asılıdır.

**Təhlükəsizliyi.** Materiallarda və konstruksiyasında bəzi maddələrin və elementlərin olmaması ilə müəyyən olunur, hansı ki, insanın orqanizminə və yaxud ayağın pəncəsinə xoşagəlməz təsir göstərə bilər.

**Ayaqqabının çəkisi.** Onun gigiyenik xüsusiyyətinin əsas göstəricisidir. Bu ayaqqabının rahatlığına təsir edir. Ayaqqabı cütünün birinin çəkisi 0,05-dən 0,1 kq arasında olmalıdır (yüngül ayaqqabı üçün), 1-dən 1,5kq arasında isə qısaboğaz və uzunboğaz çəkmələr üçün olmalıdır. Ayaqqabının nisbi çəkisi 5-dən 30 q-a qədər hər ölçüdə (razmer) dəyişir. Həllədiçi son təsir ayaqqabının çəkisinə onun konstruksiyası, altlığın materialı və ayaqqabının detallarının bərkidilmə metodları təsir edir. Xüsusilə, ən az çəkili ayaqqabının yarıretan altlığı olur və o yapışqanla yapışdırma metodu ilə hazırlanır.

**Ayaqqabının elastikliyi.** Ayaqqabını geyinəndə rahatlıq əsasən bundan asılı olur. Elastiklik ayaqqabının üst və alt materialının xüsusiyyətlərindən asılıdır.

İnsan yeriyəndə itirdiyi enerji və yorğunluq ayaqqabının nə qədər elastik olmasından asılıdır. Xüsusi standartlar və normativlər var ki, onlar ayaqqabının keyfiyyət göstəricisinə aiddir.

**Ayaqqabının bərkliyi (sərtliyi).** Onun elastikliyi ilə yanaşı ayaqqabını geyilmə müddətində onun ilk formasını qoruyub saxlamağa kömək edir.

**Ayaqqabının təmirə yararlı olması.** O deməkdir ki, az pul və vaxt sərf etməklə təmir etdirirsən.

**İstilik və nəmdən qoruma xüsusiyyətləri.** Qışda ayaqqabı ayağı soyuqdan qorumalı, istidə isə həddindən artıq çox qızmadan. Nəmdən qoruma əsasən üç göstərici ilə müəyyən edilir: islanma, su keçirmə və yaş olması ilə.

**Amortizasiya xüsusiyyəti.** Ayaqqabının ayağın pəncəsinə düşən yükü azaltmaq xüsusiyyətinə malikdir. Yüksək amortizasiya xüsusiyyəti az yükün və yorğunluğun düşməsinin qarşısını almağı təmin edir.

**Sürtünmə xüsusiyyətləri.** Sürüşkən yerlərdə ayaqqabının sabitliyini müəyyən edir. Ayaqqabının sürüşməyə qarşı olan xüsusiyyəti müəyyən dərəcədə yerimə zamanı gərginliyin qarşısını alır. Bu da ayaqqabının altlığından üst işləmələrindən və dabanın alt qatından və yaxud kablukun dayaq səthindən asılıdır.

**Ayaqqabının estetik xüsusiyyətləri.** Bu yalnız cəzbedici və dəbli görünüş deyil. Bu rahatlığın bütün parametrlərinin, təhlükəsizliyinin və digərlərinin kompleks birləşməsidir.

**Sosial təyinat xüsusiyyətləri.** Ayaqqabının istehsalının ictimai məqsədə uyğunluğu, sosial ünvanı, mənəvi köhnəlməsi, ayaqqabının optimal çeçidinin uyğun olması. Bütün bunlar insanın ayaqqabıda ayağının ətraf mühitdən qorunmasını və bəzəməsi tələbatını əks etdirir.

**Ayaqqabı istehsalının ictimai məqsədə uyğunluğu.** Hər bir insan üçün bir cüt ayaqqabının vacibliyidir. Ölkənin müxtəlif iqlim şəraiti olan yerlərdə ayaqqabı malının vacibliyi sənayenin inkişaf etdirilməsini, pul gəlirlərinin artması, sakinlərin mədəni səviyyəsini yüksəlməsi istehsalı artırmağa şərait yaradır.

**Sosial ünvan.** Ayaqqabının uşaqlar və böyüklər, gənclər və yaşlı insanlar üçün təyinatına əks etdirir.



**Ayaqqabının optimal çeşidə uyğunluğu.** Ayrı-ayrı növlərin və yaxud modellərin dəyərini xarakterizə və yaxud yeni ayaqqabı mallarının çeşidinin satışını, tələbatın yerinə yetirilməsinin mal dövrüyyəsinin artmasını, həmçinin ayaqqabı ilə geyimin ümumi bağlılığını özündə əks etdirir.

**Mənəvi köhnəlmə (dağılma).** Ayaqqabının xidmət müddətinə təsir, çünki yeni ayaqqabı növləri, daha keyfiyyətli modelləri, ictimai normaların yaranması, dəbin dəyişməsi ilə, hər mövsümə uyğun yeni modellərin çıxması, bazarın sıxlığı, tələbatın bir növə azalması, digərinə çoxalması - bütün bu amillər mənəvi köhnəlməyə təsir edir.

**Ayaqqabının funksional xüsusiyyətləri** onu geyərkən ortalığa çıxır. İnsanın ayaq üstə hərəkəti, pəncənin xarici təsirlərdən qorunması və istifadənin universallığı.

**İnsanın ayaq üstə möhkəm durması.** Ayaqqabının ölçüsündən, dabanın və altlığın formasından, üst hissənin ayağa tam oturmasından və altlığın ayaq üstə duranda sürüşməyə qarşı möhkəmliyindən asılıdır.

**Ayaqqabının sürtünmə xüsusiyyəti.** Ayaqqabının hər detallı öz funksiyasını yerinə yetirir, lakin tam öyrənilməyib, buna görə də standartlara uyğunlaşdırılmayıb.

Ətraf mühitin təsirindən pəncənin qorunması nəmdənqorunma və istidənqorunma xüsusiyyətləri ilə tənzimlənir.

**Nəmqoruyucu xüsusiyyətlər.** Ayaqqabının yaş olması (detalların nəmi udub saxlamaq qabiliyyəti), suyun ayaqqabının içərisinə keçməsi və sukeçiriciliyin müəyyən vaxt müddətində baş verməsindən asılıdır. Bütün bunlar gigiyenik xüsusiyyətlərə təsir edir, ayaqqabıda narahatlıq hissləri yaradır. Nəmlik ayaqqabının daxilinə üst və alt hissənin birləşdiyi yerdən və təbii materiallardan hazırlanmış detallardan daxil olur.

**İstilikqoruyucu xüsusiyyətləri.** Pəncədə normal temperaturun qorunması üçün lazımdır. Ayaqqabının içərisində temperatur 19 - 33<sup>0</sup>s olmalıdır. Temperatur 33<sup>0</sup>s - dən yuxarı olanda ayağın tərləməsinə səbəb olur. 18<sup>0</sup>s - dən aşağı olanda isə soyuqluq hissi yaradır. Ayaqqabı gərək istiliyin yuxarı dərəcədən aşağı dərəcəyə

düşməsinə maneçilik törədə və pəncəni soyuqdan və qızmadan eyni bərabərdə qorusun.

Ayaqqabının istilikqoruyucu xüsusiyyətləri materiallardan, ayaqqabının pəncəni əhatə etmə dərəcəsindən asılıdır. Məsaməli, deşikli və qalın materiallar (xammal) az istilikkeçiriciliyə malikdir, buna görə də məsaməsiz və nazik xammaldan fərqli olaraq daha yaxşı istiliyi qoruyur.

Məsamələrə daxil olan nəmişlik istilikkeçiriciliyi artırır, buna görə də dəri altlıqdan ibarət olan ayaqqabı qış mövsümünə uyğun deyil. Yaxşı olar ki, ayaqqabı yarıuretən və rezin altlıqdan ibarət olsun. İstilikqoruyucu xüsusiyyətlər ayaqqabıda arzu olunan xammalın seçilməsindən və konstruksiya qərarından asılıdır.

**Zərbədən qoruma xüsusiyyəti.** Ayaqqabının zərbəyə qarşı enerjisini azaltmaq, pəncəni və insan orqanizmini silkələnmədən, qəfil təkanlardan, ağırlı hissələrdən və mexaniki zədələnmələrdən qorumaqdır. Bu təkanların yavaşlaması elastiki hissədən (hansı ki, ayaqqabı və pəncənin arasında yerləşir) asılıdır.

Ayaqqabının altı bədənə dinamik ağırlığını qəbul edərək mərkəzdən kiçik hissələrlə yerləşdirir və bununla dayağın reaksiyasını yumşaldır, qəfil təkanları aradan qaldırır. Ayaqqabının üstü isə onun dal hissəsi ilə yan zərbələri öz üzərinə götürür. Ayaqqabının zərbəqoruyucu xüsusiyyəti onun amortizasiyası (zərbəni yumşaltmaq) ilə sıx əlaqəlidir.

**Ayaqqabının etibarlılığı.** Bu onun öz funksiyasını yerinə yetirmək və qoyulmuş zaman çərçivəsində istismar xarakteristikasını qoruyub saxlamaqdan ibarətdir. Etibarlılıq bir mürəkkəb xüsusiyyət kimi sadə xüsusiyyətləri özündə birləşdirir: uzunömürlülük, formasını qorumaq və təmirə yararlı olmasıdır.

**Uzunömürlülük.** Yeni ayaqqabının faydası, mənfəəti və estetik funksiyalarının son həddə çatana qədər qoruyub saxlamasıdır. Ayaqqabının uzunömürlülüynü ilk təmirdən tam fiziki və mənəvi cəhətdən geyilib köhnəlməsinə qədər müəyyən edilir. Ayaqqabı detallarının fiziki köhnəlməsi geniş aspektdə dəyişir. Belə ki, dəri altlıq fasiləsiz geyildikdə (gün ərzində 8 saat) 3,5-4 ay, rezin altlıqlar 9-12 ay kauçuk-18 ay, üst detallar təbii dəridən olduqda 12-13 ay, parçadan isə 3-4 ay müddətində köhnəlir.

Uzunömürlülük ayaqqabının yüksək keyfiyyətinin qarantı hesab olunur. Ayaqqabının köhnəlməsinin qarant müddəti (dəri və rezin altlıqlarla) satışdan başlayaraq 40 və 70 günə bərabərdir.

**Formasının davamlı olması.** Ayaqqabının vacib xüsusiyyətidir. İstifadə etdiyiniz və etmədiyiniz müddətdə deformasiyaya uğraması geyinəndə ayağa yatımlı olması, ayaqda narahatlıq yaratmaması və ayaqqabının xarici görünüşünü qoruyub saxlaması vacibdir.

Qəlibdən çıxarılan ayaqqabı müəyyən qədər sıxılma (kiçilmə) verir. Bu da xammalda bərk uzanmalar zamanı baş verir. Bu da xammalda bərk uzanmalar zamanı baş verir.

Sıxılmanın ilk sürəti get-gedə yavaşlayır və sonra tam dayanır. Pəncənin və ətraf mühitin faktorlarından asılı olaraq (xüsusən də nəmlənmə) formasının davamlılığını dəyişir.

Ayaqqabının köhnəlməsinin qorunub saxlanması materialdan asılıdır (rəngi, parıltısı, xovu).

**Təmirə yararlı olması.** Bu o deməkdir ki, ayaqqabıda zədə olanda onu aradan qaldırmaq, ilk formasını bərpa etmək. Təmirə yararlı olmasına görə ayaqqabını iki yerə bölürlər: təmirə yararlı, təmirə yararsız.

Təmirə əsasən ayaqqabının altlığı yapışqandan qopanda (30%), ayaqqabı dabanının alt qatının köhnəlməsi, (28%) və ayaqqabının altlığının ön hissəsinin yeyilməsi (22%), tikiş yerlərinin açılması (23%) zamanı daxil olur. Hətta dabanın qırılması, altlığın sınıması da baş verir.

**Ayaqqabının yararlı olması.** İnsanın ayaqqabıdan istifadəsi zamanı rahatlıq və komfortun olmasıdır - üçlük sistemində: insan - ayaqqabı - mühit.

**Ayaqqabının fizioloji xüsusiyyətləri.** İnsanın əzələsinə, iş hərəkətlərinin sürətinə təsir edir. Onlar ayaqqabının bərkliyindən, elastikliyindən və ayaqqabının çəkisindən asılıdır.

**Elastiklik və ya sərtlik.** Ayaqqabının rahatlığına və insanın yorulmasına təsir edir. Sərt konstruksiya qan damar sistemini sıxır və normal qan dövranına təsir edir. Əzələ aparatını və oynaqların hərəkətini çətinləşdirir. Sonda yüksək əzələ

enerjisinin itirilməsinə, bədənin tez halsızlaşmasına gətirib çıxarır. Bu da iş fəaliyyətinin aşağı düşməsinə təsir edir. Sərtliyin üç forması var: əyilmə sərtliyi, təzyiqlik sərtliyi və dayaq sərtliyi.

**Əyilmə sərtliyi.** Pəncənin arxa və dayaq hissəsinin alt və üst detallara təzyiqlik nəticəsində ayaqqabını geyinərkən ayaqqabının əyilmə gücünə əks təsir göstərməsindən yararlanır. Əyilmə sərtliyi əsasən ayaqqabının altlığının bərkidilmə metodundan və detallarının materialının xüsusiyyətlərindən daha çox asılıdır, nəinki üst detalların xüsusiyyətindən.

**Təzyiqlik sərtliyi.** Üst materialların fiziki - mexaniki xüsusiyyətindən asılı olur, çünki nəmlənmə və quruma nəticəsində dəyişir. Ayaqqabının üst detallarının sərtliyi hərəkət zamanı pəncənin formasının dəyişməsinə maneçilik törədir. Qəliz və ağır detallar isə təzyiqlik sərtliyini aşağı salır, bu da ayaqqabını geyinərkən onun formasının tez itirilməsinə gətirib çıxarır.

**Dayaq sərtliyi.** Yeriyəndə düz olmayan torpaq yolla qaçanda altlığın təzyiqlik paylanmasına xidmət edir.

Altlığın konstruksiyası ayaqqabının dayaq sərtliyinə təsir edir. Bu da onun qalınlığından, detalların bir-birinə nisbətən qarışmasından mümkün olur. Altlığın qalınlaşdırılmış konstruksiyası pəncənin kələ-kötür yerlərdə xoşagəlməz hissələrdən qoruyur və yeridildə rahatlıq yaradır. Detailların qarışması (altlığın) pəncəyə imkan verir ki içlikdə rahat yerləşsin, dayaq sahəsini böyütsün və çəki təzyiqlikni azaltsın, nəticədə yeriyən zaman və yaxud qaçanda tez yorulmanın qarşısını alır.



**Şəkil.1.1. Dayaq sərtliyi**

**Ayaqqabı əyilən zaman.** İçlik sıxılır, altlıq isə dartılır. İçliyin ayaqqabının sərtliyinə təsiri daha çoxdur, nəinki altlığın digər ona bərabər şəraitdə təsiri. Çünki, ayaqqabı materialları 10 dəfə daha çətin sıxılır nəinki genişlənir. İçliksiz ayaqqabı

və ya yumşaq içlikli daha elastikdir nəinki qalın və sərt içlikli ayaqqabı. Elastiki ayaqqabı daha asan ayağa formalaşır və pəncənin funksiyasına və inkişafına yaxşı təsir edir. Bu uşaq ayaqqabısı üçün daha önəmlidir, çünki uşağın pəncəsi hələ tam formalaşmayıb.

**Ayaqqabının çəkisi.** Sözsüz insanın iş fəaliyyətinə və yorulmasına ayaqqabını geyinərkən təsir edir. Ayaqqabının çəkisi cütünün və yaxud bir tayının arasında dəyişir. Bu ayaqqabının görünüşündən və ölçüsündən, qalınlığından və materialın bərkliyindən, dəmir bərkidicilərin sayından və ayaqqabının düzəldilmə xarakterindən alıdır. Ayaqqabının çəkisi onun iqtisadi xassəsini və istehsal mədəniyyətini əks etdirir.

Bir çox ayaqqabı modellərinin altlığının detallarının çəkisi onun ümumi çəkisinin 70-80%-ni təşkil edir. Yüksək çəkiyə yuftdan hazırlanmış ayaqqabılar aiddir ki, onların altlıqları qalın və bərk materiallardan mıxla bərkidilir. Minimum çəkiyə malik olan ayaqqabılar kiçik ölçüdə və nazik, məsamələnmiş materiallardan hazırlanır.

**Gigiyenik xassəsi.** Ayaqqabı və pəncə üçün normal mikroiklim və komfort şəraiti yaradır.

**Rütubət mübadilə xassəsi.** Ayaqqabının pəncədən ayrılan rütubəti udmasını və onu kənara çıxarmaq xassəsini yerinə yetirə bilməsidir. Bu xassə ayaqqabının keyfiyyətli olmasına xüsusi təsir edir, hansı ki ayaqqabı istehsalı zamanı sintetik və süni materialdan asılı olur. Bu da ki, öz gigiyenik xassəsinə görə təbii materialdan geri qalır.

Bir çox müəlliflərin insanın pəncəsi haqqında verdiyi məlumatlara görə 8 saat ayaqqabının içində qalanda 95 ml qədər rütubət ayrılır - tər formasında. Ayrılmış rütubətin bir hissəsi buxarlanır, bir hissəsi isə ayaqqabının içindəki hava vasitəsi ilə sirkulyasiya olunur. Rütubətin əsas hissəsi ayaqdakı corab vasitəsilə udulur və ayaqqabının daxili detallarına ötürülür. Hesab edilir ki, 50% rütubət təbii materiallardan hazırlanmış detallar vasitəsilə udulur, 40% isə havanın sirkulyasiyası nəticəsində xaric edilir, 10% isə üst detalların vasitəsilə atılır.

**Altlığın üz detalları.** Bura dəri altlıq da aiddir. Altlığın rütubəti xaric etməsi çətin olur. Bu prosesdə əsas rolu daxili detallar oynayır (içlik, döşəməsi, astar hissəsi, ayaqqabının arxası). Onlar təri udur və ətraf mühitə ötürür. Əgər rütubətin udulması məhdudlaşdırılıbsa, onda ayaqqabının daxilində yüksək rütubətlik yaranır, nəmlik hissi yaradır, bu da insanı narahat edir.

**Ayaqqabının təhlükəsizlik xassəsi.** Bu çox vacibdir. Süni materiallardan hazırlanmış ayaqqabıda çox aktiv maddələr olur, zərərli enerji mənbəyinə çevrilir. Bu da insan orqanizminə təsir edir ki, hələ tam olaraq nə zərər verdiyi öyrənilməyib. Təbii materialdan hazırlanmış ayaqqabı zərərsiz və təhlükəsizdir.

**Estetik xassəsi.** İnsanın estetik təlabatını ödəmək üçündür. Bu xüsusiyyətə onun informativ təsirliliyi, formasının məqsədəuyğun olması, kompozisiyanın bütövlüyü və ayaqqabı çeşidinin stabilliyi aiddir.

**İnformativ təsirlilik nədir?** - Onun orijinal olmasının, dəbə uyğunluğunun, progressiv estetik fikir yaratmaq xüsusiyyətinə malik olmasıdır.

**Orijinallıq nədir?** - Bu, ayaqqabının digər ayaqqabı növlərindən özünəməxsus əlamətləri ilə seçilməsidir.

**Ayaqqabının nişanı, işarəsi.** Onun sosial informativ mənasının bədii-obrazlı şəkildə əks olunmasında meydana çıxır. Ayaqqabının ikili funksiya daşması onu həm əşya, həm də nişan olmasına dəlalət edir.

**Bədii - obrazlı.** Görünüşün olması ayaqqabının kompozisiya vasitələri ilə (xətlərlə, dekorlarla, praporsiyalarla) hazırlanmasıdır.

**Dəbə uyğun olması.** Onun formasının əlamətlərindən və bədii görünüşündən asılıdır.

Müasir dəb üçün xarakterik olan onun sadəliyi, məntiqliliyi, formasının ciddiliyidir. İndi ayaqqabıda əsasən 4 tərz seçilir: klassik, romantik, folklorlu və idman.

**Kompozisiyanın bütövlüyü.** Onun formasının əlamətlərindən irəli gəlir. Onun strukturunun düzgün təşkili, təsviri elementlərinin qaydaya salınması, silueti, koloriti və dekorativliyi bu kompozisiyanı tamamlayır. Adları çəkilən bu əlamətlərin hər biri onun estetik xassəsinin ayrı-ayrı elementlərini özündə əks etdirir və

hər birinin müstəqil mənası vardır. Kompozisiya elementlərinin köməyi ilə formasının və siluetinin təsirini artırır və azaldırlar.

**Xətlər.** Ayaqqabının siluet konturunu daha qabarıq nəzərə çarpdırırlar. Ayrı-ayrı detalları seçilir. Onlar konstruktiv və dekorativ ola bilərlər. Onlar ayaqqabıda simmetrik və yaxud asimmetrik olaraq proporsiyalarla yerləşdirilirlər.

**Ayaqqabının əyrixətli üst hissəsi də var.** Onun yerləşdirilməsi isə bir neçə siluet verir. Rəng və rənglərin ahəngi diqqəti çox cəlb edir, hansı ki insana emosional, psixoloji təsir göstərir. Rəngdən çox şey asılıdır: ölçüsü, təzadlı görünüşü və s.

**Ayaqqabının istehsal mükəmməlliyi.** Onun konturlarının təmiz işlənməsi, detalların birləşdirilməsi, üst deallarının düzgünlüyü, firma nişanlarının və dekorların qoyulması ayaqqabının estetik formasına, görünüşünə, modelinə, fasonuna təsir edir. Konturların təmiz işlənməsi müəssisənin texniki avadanlıqlarının yüksək səviyyədə olmasından, materialların keyfiyyətindən və işçilərin bacarığından asılıdır.

**Malın görünüşünün stabilliyi.** Ayaqqabının və onun materiallarının ətraf mühit faktorlarına qarşı dözümlülüyündən asılıdır. Bunlar ayaqqabını istifadə edəndə, saxlayanda, bir yerdən başqa yerə aparanda vacibdir.

**Ayaqqabının estetik xassəsinin kompleks göstəriciləri.** Onun xarici görünüşünə görə, siluetinə və daxili işləmələrinə görə ekspertlər tərəfindən müəyyən olunur.

## **1.2. Ayaqqabını alarkən onun hansı istehlak xüsusiyyətlərinə diqqət yetirmək lazımdır**

Ayaqqabını alarkən siz onun ölçüsünə və formasına diqqət yetirməlisiniz. Ölçü uyğun gəlməyəndə bir sıra problemlər ortaya çıxa bilər. Ayaqqabının forması dəyişir və partlayır.

**AYAQQABININ İSTEHLAK DƏYƏRİNƏ GORƏ İSTEHLAK  
XÜSUSİYYƏTLƏRİ**

1.Funksionallıq

2.Erqonomiklik

3.Estetiklik

4.Etibarlılıq

5.Təhlükəsizlik

Aldığınız ayaqqabını onun təyinatına əsasən geyinməlisiniz və düzgün qulluq etməlisiniz. Siz ayaqqabıya ehtiyatla yanaşmalısınız. Onu mexaniki təsirlərdən (təkanlardan,sınmadan) qorunmalısınız. Kimyəvi aktiv maddələrdən uzaq durmalı, təbii dəridən olan malları islanmadan qorumağınız mütləq şərtlərdəndir. Dəri altlıqdan hazırlanmış ayaqqabını yalnız quru havada geyinmək məsləhət görülür.

Yaş ayaqqabı otaq temperaturunda qurudulmalıdır. Ocağın yanında qurutmaq, istilik batareyasında, elektrik qızdırıcılarında, günəşin altında qurutmaq olmaz. Yaş ayaqqabını qurutmaq üçün onun içərisinə formasını qoruyub saxlamağına görə xüsusi bir şey qoyulur ki, o formasını saxlasın. Dərinin yaxşı görünüşdə və elastiki olması üçün ayaqqabı kremindən istifadə edilir. Dabanlarda rəng dəyişəndə də kremdən istifadə etmək lazımdır. Ayaqqabıya qulluq edəndə də onun hansı materialdan olduğuna fikir vermək lazımdır. Dabanın forması və görünüşü çəkinizə, fiquranıza və yerişinizə uyğun olmalıdır. Ayaqqabını sil (hər növ üçün) qəti qadağandır. Ayaqqabı çirklənəndə çirki quru-quru təmizləmək, sonra nəm əsgə ilə yavaşca silmək lazımdır, yoxsa material öz keyfiyyətini itirir. Sonra ayaqqabını təbii yolla qurutmaq lazımdır. Nabukdan hazırlanmış ayaqqabının çirkinə təmizlədikdən sonra xüsusi belə materiallar üçün olan vasitələrdən istifadə etmək lazımdır. Ayaqqabını geyinəndə geyinmək üçün istifadə olunan qaşıqlardan istifadə edin.



Ayaqqabıya olan əsas estetik tələbat onun gözəl xarici görünüşüdür. Onlar müasir fasonlar əsasında hazırlanır. Xüsusi dekorativ elementlərin olması, gözəl rəngarəng keyfiyyətli materiallardan hazırlanması vacibdir.

### **1.3. Ayaqqabıların istehlak xüsusiyyətlərinin təsnifatı və xarakteristikası**

Hər bir ayaqqabının öz xüsusiyyətləri var, onlar hamısı birlikdə onu rezin və keçə materialdan hazırlanmış olanlardan seçməyə imkan verir. Dəri ayaqqabının xassəsi bir çox faktorlardan asılıdır, çünki, bu ayaqqabının mürəkkəb konstruksiyası var, hansı ki, ayrı-ayrı detallardan ibarətdir. Onlar müxtəlif materiallardan hazırlanır və onlar müxtəlif vasitələrlə birləşdirilir. İndiki dövrümüzdə ayaqqabı mallarının ümumi qəbul olunmuş təsnifatı yoxdur. Digər mallar kimi ayaqqabının tələbat xassəsini bir neçə mürəkkəb səviyyələrə bölür.

Dəri xassələrinin xarakteristikası üçün aşağıdakı qruplara bölmək məqsədəuyğundur: sosial xüsusiyyətləri, istismarı (etibarlılığı), estetik olması, təhlükəsizliyi (zərərsiz olması).

**Sosial təyinat xassələri.** Buna ayaqqabı istehsalının ictimai məqsədəuyğunluğunu, sosial ünvanı, mənəvi istifadə (geyinmək), optimal çeşidə malik olması. Bütün bunlar insanın ayaqqabıda ayağının qorunması və bəzədilməsi tələbatını əks etdirir.

**İstehsalın ictimai məqsədəuyğunluğu.** Hər insan üçün cüt şəkildə ayaqqabının istehsal olunması və ayaqqabı mallarının istehsalının vacibliyi. Bütün bunlar da insanların gəlirlərinin və mədəniyyət səviyyələrinin artması ilə sıx bağlıdır.

**Sosial ünvan.** Sosial ünvan dedikdə isə ayaqqabının uşaqlar və böyüklər, gənclər və yaşlı insanlar üçün olan təyinatdır. Bütün bunlar ölkənin hər regionu üçün nəzərdə tutulur. Ayaqqabı istehsalı zamanı onu bu qruplar üzrə bölürlər.

**Ayaqqabının optimal çeşidə malik olması.** Ayrı-ayrı model və növlərin dəyərini, onların satılmasını (sayını), tələbata uyğun malların hamı tərəfindən

bəyənilməsi, mal dövriyyəsinin artımı və bir də geyim ansamblı ilə ayaqqabının bağlılığıdır. Bir çox sosial effektlər ayaqqabını geyinmə müddətinə təsir edir. Hər dəfə daha keyfiyyətli yeni modellərin istehsalı yeni dövrdə ayaqqabıların mövsümə uyğun istehsalı, bazarda seçimin böyük olması bir ayaqqabıya olan tələbatı azaldır, digərinə isə artırır.

Ayaqqabının bəzi xüsusiyyətləri isə ondan ibarətdir ki, insan ayaqqabını geyinərkən üçlük sistem təmin olunmuş olsun; insan-ayaqqabı-mühit.

**Erqonomik.** Bu xüsusiyyətləri üç yerə bölürlər; antropometrik, gigiyenik və fizioloji.

**Antropometrik xassə.** İnsanın pəncəsinin anatomo-fizioloji xüsusiyyətlərinin ayaqqabıya uyğun gəlməsidir. Standartlarda bu xassələrin göstəriciləri öz əksini tapıb; ölçü, çəki, ayaqqabının və sərt dabanın hündürlüyü, baldırların eni və d.

Antropometrik xassənin göstəricilərindən biri də ayaqqabının möhkəmliyidir. Bu insanın pəncəsindən, ayaqqabının ölçüsündən və formasından asılı olur. Bunlar isə dəyişkən olur və bir çox faktorlardan asılıdır (növdən, formasından, ayaqqabının təyinatından, konstruksiyasının sərtliyindən, istifadə olunan materiallardan, pəncənin ölçü və formasının individual olmasından, hərəkət zamanı pəncənin ölçüsünün dəyişməsindən, cinsindən və yaşından).

Ayağa uyğun gələn ayaqqabı gərək pəncənin bütün funksiyasını optimal şəraitdə yerinə yetirə bilsin. O gərək pəncəyə yüksək təzyiq göstərməsin və ağrıdıcı hisslər verməsin.

**Gigiyenik xassə.** Bu pəncəyə lazım olan mikroiklimi və rahatlıq, komfortluq şəraitini yaratmalıdır. Gigiyenik xassələr baxımından ilk növbədə ayaqqabı temperatur tənzimləmə funksiyasını yerinə yetirməlidir, yəni, lazım olan istiliyi saxlamalıdır, ikincisi oksigenin pəncəyə çatmasını tənzimləməlidir, üçüncüsü isə zamanında insanın fəaliyyəti dövründə yaranan təri, karbon qazını daxildən atmalıdır, dördüncüsü isə yaranan statistik enerji yığıntısını çıxarmağı bacarmalıdır.

Ayaqqabının daxilinə ən uyğun gələn mikroiklim aşağıdakı kimi olmalıdır: temperatur 21-33<sup>0</sup>s, havanın nisbi rütubətliyi - 60-70%, karbon qazı- 0,08%-dən

çox olmamalıdır.

Gigiyenik qaydalara həmçinin istilikqoruyucu, nəmqoruyucu, nəmtənzimləyici

xassələr də aiddir. İstilikqoruyucu xassə pəncənin ayaqqabının içərisində normal temperaturunu saxlamalıdır-19-33<sup>0</sup>s səviyyəsində. Temperatur 33<sup>0</sup>s-ni aşanda ayaqda tərləməyə səbəb olur,18<sup>0</sup>s-dən aşağı olanda isə soyuq olur. İstilik-qoruyucu xüsusiyyətlər materiallardan, onun formasından və konstruksiyasından, altlığın bərkidilmə metodundan asılıdır. Ayaqqabı gərək pəncəni istidən və soyuqdan eyni dərəcədə qorusun.

**Nəmqoruyucu xassə.** Yuftdan hazırlanmış və xüsusi ayaqqabı üçün çox vacibdir. Onlar nəm iqlim şəraitində geyinmək üçün nəzərdə tutulub. Nəm ayaqqabının içərisinə üst və altlığın birləşdiyi yerlərdən daxil olur (əgər təbii materialdan hazırlanıbsa). Ayaqqabının detalları vasitəsilə içəri daxil olan nəm narahatlıq yaradır.

Nəmqoruyucu xassənin üç əsas göstəricisi var: ayaqqabının nəmi udmaq və nəmi saxlamaq bacarığı, yavaş-yavaş (müəyyən vaxt çərçivəsində) nəmin içəri daxil olması, müəyyən zaman aralığında içərisinə daxil olan suyun həcmi.

Əgər ayaqqabının içərisindəki nəm udulmursa,onda içəridə çox yüksək nəmlilik yaranır. Bu da narahatlığa, diskomforta səbəb olur. Nəmliliyin çox və az olması da ayaqqabının hazırlandığı materiallar və konstruksiyası təsir edir. Ayaqqabının nəmlilik həcmi onun içərisindəki havanın nisbi rütubətliliyini müəyyən etməklə qiymətləndirirlər. Bundan əlavə müəyyən vaxt müddətində geyilmiş corab və ayaqqabının içliyinin nəmliliyinə görə müəyyən edirlər.

Müəyyən olunub ki, pəncə içliyə və altlığa sürtünəndə, bütün sürtünən hissədə xeyli sabit enerji yaranır. Bu enerjinin çoxluğu isə materialların kimyəvi təbiətindən və rütubətliliyindən və onların təsir etmə intensivliyindən asılıdır. Beləliklə, maldan istifadə edərkən,əgər material təbiidirsə,enerjinin toplanması çox olmaz. Pəncənin diskomfortu ayaqqabının içərisində əsasən süni və sinetik dərilərdən istifadədə sabit enerjinin toplanması artanda baş verir. Buna görə də pəncənin

sürtülməsinin qarşısını almaq üçün ayaqqabının konstruksiyasını hazırlayarkən içliyin formasının düzgün seçilməsidir.

Ayaqqabının fizioloji xassəsi dedikdə onun insanın fizioloji imkanlarına cavab verməsidir. Ona aid edirlər: çəkisini, sətliyini, ayaqqabının sürtülmə xassəsini. Ayaqqabının çəkisi insan yeriyərkən onun yorulmasına xüsusi təsir göstərir. Dəri ayaqqabı lazımi kompleks xüsusiyyətlərə malik olaraq minimal çəkiddə olmalıdır. Yalnız bəzi hallarda ayaqqabının çəkisini artırmaq olar. Bu xüsusi idman növü ilə məşğul olanlara, tullananlara və dağda xizək sürənlərə aid ola bilər.

Ayaqqabının çəkisini onun bir tayını çəkməklə müəyyən edirlər (havanın nisbi rütubətliyi  $65 \pm 5\%$ , normal temperaturda  $20 \pm 3^0\text{s}$ ).

Ayaqqabının sərtlik (elastiklik) konstruksiyası insan ayaqqabını geyinərkən onun komfortuna xeyli təsir göstərir. Sərt konstruksiya qan-damar sistemini sıxır və normal qan dövranının qarşısını alır, əzələlərin hərəkətini çətinləşdirir, oynaqların işinə təsir edir. Bütün bunlar sonda yüksək əzələ enerjisinin itirilməsinə gətirib çıxarır. Orqanizm tez yorulur, iş fəaliyyəti aşağı düşür. Elastik ayaqqabı asanlıqla formasını alır, ayağa oturur və pəncənin inkişafına təsir edir. Bu əsasən uşaq ayaqqabısına aiddir, çünki uşağın pəncəsi hələ tam formalaşmamışdır.

Sərtliyin üç növü var:

- **əyilmə sərtliyi**
- **təzyiq sərtliyi**
- **dayaq sərtliyi.**

Əyilmə sərtliyi althığın bərkidilmə metodundan, althığın detallarının materialın- dan daha çox asılıdır, nəinki üst materialdan. Əyilmə sərtliyi əyilmənin gücündən asılıdır. Əyilmə ən azı  $25^0$ -də baş verir. Təzyiq sərtliyi dedikdə isə ayaqqabının üstlüyünün dartınıb yenidən öz formasını almasıdır, yəni, pəncəyə oturmasıdır.

Sıx ayaqqabı pəncəni sıxır bununla da qan dövranı pozulur. Üst materialın elastiki olması çox vacibdir. Çünki onun fiziki-mexaniki xassəsi nəticəsində nəmlənməsi və quruması baş verir. İnsanın köklüyünə görə də ayaqqabı düz seçilməlidir. Üstün sərt detalları hərəkət zamanı pəncənin formasını dəyişməsinə

çətinlik törədir. Həddindən artıq dartılan detallar isə ayaqqabının formasının tez itirilməsinə gətirib çıxarır.

Dayaq sərtliyi isə ayaqqabının alt materialına dəyən zərbənin bir hissəsini azaltmış olmasıdır. Ayaqqabı altlığının amortizasiya verməsi dəyən zərbəni yumşaldır. Amortizasiya xüsusiyyəti nə qədər yüksək olsa, pəncəyə düşən güc bir o qədər az olur. Hərəkət zamanı yorulma azalır. Amortizasiya xassəsi əsasən ayaqqabının altlıq materialından, içlikdən, bir də onun konstruksiyasından asılıdır. Altlığın sürtünmə xassəsi isə onun altlığının sürüşməyə qarşı tab gətirməsidir.

Yeriyərkən ayaqqabının altlığının sürtünməsi, onun hansı materialdan hazırlanması, dabanın dayaq hissəsindən daha çox asılıdır. Çünki, insan yeriyərkən sürüşüb zədələr almağın qarşısını alır.

Hər hansı altlıq materialının yararlı olması insan hərəkət edərkən onun təhlükəsizliyi deməkdir. Altlıq materialının sürtünmə xassəsinə görə yaralı olması aşağıda göstərilmişdir:

**Cədvəl.1.2**

| Sürtünmə konfisiyenti       | İnsanın ümumi vəziyyətinin xarakteristikası |
|-----------------------------|---|
| 0,8-0,9-dan artıq olmamaqla | təhlükəsizdir                               |
| 0,7                         | əsasən təhlükəsizdir                        |
| 0,6                         | keçicidir                                   |
| 0,5                         | sürüşmə ehtimalı böyükdür                   |
| 0,4                         | sürüşmə                                     |

Sürtünmə ayaqqabının əsas konstruksiyası olduğundan hər bir detalın öz funksiyası vardır. Onlar standartlarla qaydaya salınmır və onun keyfiyyəti zamanı nəzərə alınmır. Ayaqqabının etibarlılığı onu istifadə edərkən bütün funksiyalarını yerinə yetirməsidir. İstifadə edərkən əsas parametrlərini qoruyub saxlamaqdır. Etibarlılıq ayaqqabının mürəkkəb xassələrindən biridir. Çünki, o özündə əsasən təhlükəsizliyi, uzunömürlülüüyü, formasını qoruyub saxlamağı və təmirə yararlı olmalıdır. Ayaqqabının uzunömürlülüüyü materialların xassəsindən,

ayaqqabını intensiv geyinməkdən, iqlim şəraitindən, detalların bərkidilməsinin möhkəmliyindən və görünməyən qüsurların olub-olmamasından asılıdır.

Ayaqqabının həm də uzun ömürlü olmasını təcrübədə geyinərkən ayrı-ayrı göstəricilər vasitəsilə standartlara uyğun olması ilə ölçürlər. Ayaqqabının qorunub saxlanması onun istismarı zamanı (yəni geyinərkən) ilkin formasını qoruması, üst hissəsinin fakturasını (yəni rəngini,parıltısını,üstündəki bəzəyi, tikildiyi ipi) və fiziki-mexaniki xassəsindən asılıdır.

Ayaqqabının ilkin formasının qorunması göstəricilərindən biri onun standartlarla müəyyənləşdirilməsidir, yəni, ayaqqabının brun və pəncə hissəsinin ümumi deformasiyaya uğrayıb uğramamasıdır.

Ayaqqabının təmirə yararlılığı ondakı zədəni tapıb aradan qaldırmaq, ilkin görünüşünə gətirmək, uyğun gələn metod və texniki vasitələrlə formasını bərpa etməkdir.

Ayaqqabıların konstruksiyası eyni cür möhkəm deyildir. Ona görə də, ayaqqabının geyilmə müddətinin uzadılması təmirə yararlı olmasından asılıdır. Təmirə yararlılıq detalların dəyişmə imkanından,zədələrin bərpa olunmasından asılıdır.

Ayaqqabının estetik xassəsi insanın estetik zövqünü oxşamasını özündə əks etdirməsidir. Bütün bunlar insanın geyindiği paltarlarla eyni ansamblı təşkil etməsi, ayaqqabının paltarla uyğun dəb formasında olmasıdır. Ayaqqabının estetik göstəricilərindən biri onun bədii tendensiyalara cavab verməsidir. İnformativ görünüş, formasının rasionallığı, kompozisiyasının bütövlüyü, malın görünüşünün stabilliyi də estetik göstəricilərdəndir.

### **Dəri ayaqqabıların estetik xassəsinin əsas göstəriciləri**

**Cədvəl.1.3.**

| <b>Kompleks göstərici</b>        | <b>Vahid gösərici</b>                        |
|----------------------------------|--|
| Bədii tendensiyaya cavab verməsi | Üsluba cavab verməsi.<br>Dəbə cavab verməsi. |
| İnformativ görünüşü              | Formasının bədii-obrazlı olması.             |

|                              |   |
|------------------------------|---|
|                              | Bədii mənasının orijinallığı.<br>Ətraf mühit elementləri ilə modelin harmoniyası.   |
| Formasının rasionallığı      | Formasının ayaqqabının təyinatına cavab verməsi.<br>Konstruksiyasının, materialların və texnologiyasının rasionallıq və gözəlliyi.  |
| Kompozisiyanın bütövlüyü     | Formasının ergonomik tələblərə cavab verməsi və formasının funksional-konstruktiv qərara uyğunlaşması.<br>Ayaqqabının formasının, konstruksiyasının və materialların bir-birini tamamlama harmoniyası. Malın ritmliliyi, miqyası və proporsionallığı. |
| İstehsalın tamlığı           | Poliqrafik işləmələrin bütövlüyü, kontur işləmələrinin dəqiqliyi, markasının və qablaşdırılmasının düzgünlüyü.  |
| Malın görünüşünün stabilliyi | Zədələnmələrə dözümlülüyü, ilkin xarici görünüşünün qorunub saxlanması.   |

Ayaqqabının zərərsiz olması insanın orqanizm və pəncəsinin xoşagəlməz təsirlərdən uzaq olmasıdır. Bu da ayaqqabının materiallarının kimyəvi maddələrdən uzaq olmasıdır.

Ayaqqabının təhlükəsizliyi süni və sintetik materiallardan hazırlanmasıdır. Əks halda insanın dərisinə təsir edə bilər. Buna görə də ayaqqabının sanitariya-kimyəvi və sanitariya-toksikoloji tədqiqatının genişləndirilməsi vacibdir. Ayaqqabının təhlükəsizliyini təmin etmək üçün onun materiallarının hərtərəfli yoxlanılması gücləndirilməlidir. Təhlükəsizliyin göstəriciləri aşağıdakılardır:

Dəri ayaqqabı üçün - burun və daban hissəsinin deformasiyası, elastikliyi, pəncə hissəsinin qalxmaq hündürlüyü, dabanın və altlığın bərkidilməsinin möhkəmliyi.

Rezin ayaqqabı üçün - suyu keçirməməsi, ayaqqabının üstünün və altının qalınlığı, çəkmənin sıxılması, bütün ayaqqabı növü üçün hər cütün çəkisi.

## 1.4. Ayaqqabı malları

Ayaqqabı insana ən vacib olan əşyalar sırasına daxildir. Buna görə də mürəkkəb assortimentli (çəşidli) mallar sırasına daxildir. O, insan geyimini tamamlayan əsas elementlərdən biridir. Ensiklopedik lüğət ayaqqabını insan paltarının bir hissəsi kimi və ayaqları zərərli təsirlərdən qoruyan bir mal olduğunu müəyyən edir.

Ayaqqabının meydana gəlməsi pəncəni zədələnmələrdən və ətraf mühitin xoşagəlməz faktorlarından qorumaq tələbatı ilə sıx bağlıdır. Buna görə də ayaqqabının ən vacib funksiyası onun qoruyucu olmasıdır.

Ayaqqabının utilitar funksiyası pəncənin normal fəaliyyətini təmin etmək üçün nəzərdə tutulub. Profilaktik ayaqqabılar pəncədə yaranan hər hansı xəstəliyin olmasını xəbərdar etmək üçündür. Ortopedik ayaqqabılar isə pəncənin itirilmiş hər hansı bir funksiyasını bərpa etmək üçün nəzərdə tutulmuşdur.

Ayaqqabı geyimin bir elementi kimi estetik funksiyanı yerinə yetirir. Müəyyən bir görənəş yaratmaq effektinə malik olur. Bu da psixoloji bir təəsürat yaradır.

Ayaqqabının müasir inkişafı bu iki funksiyayı özündə saxlayır. Ayaqqabı materiallarından və ayaqqabı mallarının istehsal texnologiyasından asılı olaraq onları üç yerə bölmək olar: dəri ayaqqabı və keçə ayaqqabı.

2003-cü ildə Belorusiya Respublikasında qeyri ərzaq malları mal dövriyyəsində pərakəndə ayaqqabı satışının payına 8,0% dəri ayaqqabılar, 1,9% rezin ayaqqabılar, 0,1% keçə ayaqqabılar təşkil etmişdir.

Dəri ayaqqabılar istehsal və istifadəsinə görə əsas aparıcı rol oynayır. Buna üst hissəsi təbii, süni və sintetik dəridən olan, tekstil materiallarından, xəzdən, kombin edilmiş materiallardan hazırlanmış ayaqqabılar aiddir. Dəri ayaqqabını dəri ayaqqabı sənayesi üzrə olan müəssisələr istehsal edir.

Rezin ayaqqabıya üst hissəsi rezindən hazırlanmış ayaqqabılar aid edilir.

Keçə ayaqqabını isə yun və digər liflərin qarışığından hazırlayırlar. Bu ayaqqabıların ayrı-ayrı detalları və bitişdirici tikişləri olmur.



Dəri ayaqqabılardan ibarət olan rasional seçim geyinənlərin yaş həddindən asılı olaraq 7-12 cüt arasında dəyişir. Yəni ayaqqabının təyinatına görə: gündəlik geyilən ayaqqabı, dəbli ayaqqabı, evdə geyinmək üçün nəzərdə tutulan ayaqqabı, mövsümə uyğun qış, yaz, yay, payız ayaqqabıları vardır. Bu seçim ayaqqabıların istifadəsinin rasional normasını müəyyən edir, hansı ki dəri, rezin, keçə ayaqqabılar üçün 3,22 cüt, 0,65 və 0,05 cüt Belorusiya Respublikası sakinlərinin hər birinə nəzərdə tutulmuşdur.

Belorusiya Respublikasının sənaye kompleksinin inkişaf proqramında 1998-2015-ci illər üçün nəzərdə tutulmuş dəri ayaqqabı istehsalı 1,7-1,8 dəfə, rezin ayaqqabı üçün 1,9 dəfə artım olmuşdur. Ayaqqabının istehsalında əsasən onun keyfiyyətinə üstünlük veriləcəkdir.

Dəri ayaqqabılar qrupuna ticarət praktikasında nəinki dəridən hazırlanmış ayaqqabılar, həmçinin dərinə əvəz edən materiallardan hazırlanmış və kombinasiy edilmiş ayaqqabılar da aiddir. Bu o deməkdir ki, ayaqqabının bir detallı dəridəndirsə, digər hissəsi parçadandır. Rezin ayaqqabının bir hissəsi rezindən, digər hissəsi isə hansısa parça materialdan ibarətdir.

Keçə ayaqqabıları xüsusi üsulla istehsal edirlər. Yunun müxtəlif növlərindən və tükdən (çöl dovşanı, ev dovşanı, keçi tükü) hazırlanmış qarışıqdan hazırlanır. Rusiyada inqilaba qədərki dövrdə ayaqqabı istehsal edən müəssisələr çox az idi.

1913-cü ildə ayaqqabının istehsalı cəmi 8,3mln. cüt təşkil edirdi. Böyük Oktyabr Sosialist inqilabından sonra iri addımlarla ayaqqabı istehsalı inkişaf etməyə başladı. Köhnə ayaqqabı fabriklərinin yenidən rekonstruksiyasından sonra Leninqradda "Skoroxod" Moskvada "Parij komunnası" və başqa iri fabriklərin də tikintisinə başlandı. Stalin beşilliyi çərçivəsində maşınqayırma müəssisələri, ayaqqabı maşınları istehsal olunmağa başlandı. Beləliklə də, ölkəyə xaricdən maşın gətirilməsinin qarşısı alındı. Rezin ayaqqabıların istehsalı artmağa başladı. Keçə ayaqqabıların yenidən mexaniki istehsalına başlandı. Müharibədən sonrakı dördüncü beşillikdə ayaqqabı müəssisələri yeni uğurlar əldə etdi. Dəri ayaqqabıların istehsalı beşillik müddətində 3,2 dəfə, rezin ayaqqabı 7 dəfə artdı. 1950-ci ildə dövlət və kooperativ mağazalarda satılan ayaqqabıların sayı 1940-cı

ilə nisbətən 39% çox idi. Ayaqqabı istehsalının artması onun çeşidinin genişlənməsinə və keyfiyyətin yaxşılaşmasına səbəb oldu.

### **1.5. Ayaqqabı mallarına verilən tələblər**

Ayaqqabıya verilən tələblər onun təyinatından, istismar şəraitindən, dəbin yönəlməsindən, mövsümə uyğunluğu, iqlim şəraitindən və digər faktorlardan asılıdır. Ayaqqabıya olan tələblər içərisində ən əsası-sosial, funksional, ergonomik etibarlı və estetik olmasıdır. Ayaqqabı mallarının istehsalına olan sosial tələblər ictimai tələbata cavab verməsidir və onun istehsalında və istifadəsində özünü təsdiq etməsidir.

**Funksional tələblər.** Bu ayaqqabının ona məxsus xassələrinin yerinə yetirilməsidir. İnsanın ayağını mexaniki zədələnmələrdən, donma dərəcəsinə qədər soyumadan, həddindən artıq qızmadan, nəmlənmədən və digər xarici təsirlərdən qorumasıdır.

Ayaqqabışıünaslıq nəzəriyyəsinə əsasən bəzi mallara olan funksional tələblər başqa tələblərlə üst-üstə düşə bilər. Buna görə də, ayaqqabı malları üçün onlar ergonomik olanlarla əks götürülür.

**Ergonomik tələblər.** İstehsal olunmuş malın istismarı prosesində onun istifadə rahatlığı nəzərdə tutulur. Onun insan orqanizminin xüsusiyyətlərinə cavab verməsidir. Onun istismarı üçün optimal şəraitin təmin edilməsidir. Ayaqqabıya olan ergonomik tələb onun gigiyenik antropometrik, fizioloji, insanın orqanizminin psixioloji xüsusiyyətlərinə cavab verməsidir. Ayaqqabı forma və ölçüsünə görə pəncənin anatomik quruluşuna cavab verməsidir. Yəni, pəncə ayaqqabı içərisində hərəkətli olmalıdır. Pəncənin müxtəlif yerlərinə həddindən artıq təzyiq göstərilməməlidir. O, rahat olmalı, yüngül, lazımı qədər elastiki, asan geyinib çıxarmaq, ayağa yaxşı oturmalıdır. Ancaq sərt ayaqqabı müəyyən qədər əlavə güc tələb edir-yeriyəndə və qaçanda əyilməsi insanı tez yorur. Ayaqqabıda olan əlavə

çəki də hərəkət zamanı enerji itkisinə səbəb olur. Ayaqqabının içi yumşaq olmalıdır, onun içliyi isə ağrıdıçı təsir bağışlamamalıdır.

Tələb olunur ki, ayaqqabının altlığı müəyyən qədər möhkəm olsun. Altlığın üz hissəsin yeriyərkən sürüşməsin və dözümlü olsun.

Ayaqqabı gigiyenik olmalıdır, pəncənin ətrafına uyğun gələn mikroiqlim yaratmalıdır. Uyğun gələn temperaturu və rütubəti özündə saxlamalıdır.

Ayaqqabının konstruksiyası pəncənin ətraf mühitə olan qaz mübadiləsinə təmin etməlidir, altlığın isə elektrostatik enerjini çıxarmalıdır. Ayaqqabının istismar tələbləri ona qoyulmuş funksiyaların müəyyən zaman çərçivəsində yerinə yetirilməsidir. Ayaqqabının etibarlı olması isə alıcı tərəfindən bəyənilməsi, təmirə yararlı olması, uzunömürlülüüyü və qorunmasıdır. Ayaqqabı gərək dağılmadan uzun müddət geyilməyə dözə bilsin. Tələb olunur ki, istismarı zamanı detalları möhkəm olsun, etibarlılığını saxlasın. Ayaqqabının konstruksiyası gərək onun formasını saxlasın, dağılmış detalların dəyişdirilməsi və təmiri mümkün olsun.

Ayaqqabı gərək yüksək elastik tələblərə cavab versin: konstruksiyasına görə dəbin müasir tələblərinə cavab versin, forması, rəngi, materialın növü, dekorativ elementlərin olması estetik zövqü oxşamalığıdır. Ayaqqabının təhlükəsizlik tələbləri dedikdə isə gərək o, insanın orqanizmini, onun sağlamlığını zərərli təsirlərdən qorusun. Hazırlanan ayaqqabının materialında ümumilikdə insan orqanizminə və pncəsinə təsir edən zərərli maddələr olmamamalıdır. Buna görə də istər dəri, istərsə də süni dəridən hazırlanmış ayaqqabılara xüsusi nəzarət metodları nəzərdə tutulub. Ayaqqabıya qoyulmuş bu tələblər ayaqqabını geyinərkən, təyinatından asılı olaraq, istifadə edənlərin yaş qrupundan asılı olaraq istifadə edənlərin yaş qrupundan asılı olaraq dəyişə bilər.

## **1.6. Dəri ayaqqabılar**

Dəri ayaqqabı o ayaqqabı hesab edilir ki, onun detalları dəridən, dəri əvəzləyicilərdən və ayaqqabı parçalarından ibarət olur. Bu ayaqqabının istehsalında ağac materialından da istifadə olunur (daban üçün). Dəri ayaqqabının

istehsalında yapışqandan, boyadan, metal detallardan, mıxdan və başqa materiallardan da istifadə edilir. Ayaqqabı dərisini müxtəlif heyvanların dərisinin aşılmasından, (hansı ki, dəri xammal adlandırılır) hazırlayırlar.

**Dəri xammal.** Kiçik və iri buynuzlu heyvanların dərisini, atların, donuzların, itlərin, maralların, vəhşi dağ keçilərinin, dəniz heyvanlarının, balıq və kərtənkələlərin dərisini aid edirlər. İribuynuzlu heyvanların dərisinə onların çəkisindən asılı olaraq və heyvanın yaşından asılı olaraq müxtəlif adlar verirlər.

Kiçik buynuzlu heyvanların dərisinə isə qoyun və keçi dəriləri aiddir. Dəniz heyvanlarının dərisinə isə balinaların, delfinlərin və suitilərin dərisi aiddir. Heyvanların dərisi üç əsas qatdan ibarətdir: epidermis - üst qat çox nazik qatdır, derma-orta qatdır, ən vacib qat isə alt qatdır - mezdra. Epidermis və mezdra dəri aşılarkən çıxarılır.

**Dərinin aşılma və hazırlanması.** Göndən hazır dəri hazırlamaq üçün onu mürəkkəb emal etmədən keçirirlər və ondan ayaqqabı hazırlamaq üçün materiala çevirirlər. Dərinin tam hazırlanması bir neçə prosedən keçir. Onun üzərindəki tüklərin yumşalması üçün xüsusi mayedən istifadə olunur. Sonra tüklərin çıxarılması prosesi gedir, ondan sonra mezdra çıxarılır və əhəngin qalıqları neytrallaşdırılır. Bəzi hallarda dəri iki yerə ayırırlar. Onun qalıqlığını mişarlayırlar və yumşaldırlar.

Dərinin aşılması xüsusi dərini aşılamaq üçün maddələr vasitəsilə yerinə yetirilir ki, onlar da dəri lifləri ilə birləşərək onun xassəsini tam dəyişir.

Belə aşılama maddələrinə aşağıdakılar aiddir:

a) bitki tərkibli aşılama maddələr, hansı ki, müxtəlif ağacların yarpaqlarından və gövdəsinin qabığından (palıd, küknar, söyüd və başqa ağaclardan), bəzi bitkilərin köklərindən (badana, dəvəqulağı) hazırlanır.

b) süni aşılama maddələr, hansı ki, koksobenzolun istehsalından alınan müxtəlif maddələrdir.

c) mineral aşılama maddələr, hansı ki, müxtəlif metalların duzlarından-əsasən xrom və alüminiumdan hazırlanan;

ç) dəniz heyvanlarının yağlarından hazırlanan maddələr.

Aşılma maddələrinin növünə görə onları müxtəlif növlərə ayırırlar:

- **bitki tərkibli aşılma**
- **xromla aşılma**
- **kombinə edilmiş aşılma**
- **yağla aşılma və alüminiumla aşılma.**

**Bitki tərkibli aşılma.** Gönün maye qarışımlı aşılma vasitəsilə aşılmasıdır. Aşılmanı xüsusi çənlərdə yerinə yetirirlər, sonra həmin gönü xüsusi fırlanan barabanlara yerləşdirirlər. Bu iş bitdikdən sonra onu iki sutka ərzində xüsusi nizamla düzərək saxlayırlar. Sonra onun üzərində qalan artıq aşılma maddələrini yuyaraq təmizləyirlər. Bu cür aşılma prosesi özünəməxsus təbii rəngi olur: sarıdan tünd-qəhvəyi rəngə qədər. Onlar nəmə qarşı dözümlüdürlər. Amma onlar nəm şəklində qalanda yüksək temperatura tab gətirə bilmirlər. Bu çatışmazlığın olduğuna görə və təbii bitki tərkibli aşılma prosesinin uzun müddət vaxt tələb etdiyinə görə Sovet məkanında zavodlarda bundan istifadə olunmurdu və o, kombinə edilmiş maddələrlə aşılma ilə əvəz olundu.

Gönün xromla aşılma dəri formasına salınmasın da xrom duzlarından hazırlanmış maye qarışıqından istifadə olunur. Xromla aşılma xüsusi fırlanan barabanlarda yerinə yetirilir.

**Xromla aşılma.** Bu tip aşılmanın müddəti bitki tərkibli aşılmadan daha tez, qısa müddətə başa gəlir. Xromla aşılma dərinin rəngi təbii maviyə çalan rəngdə olur. Bu dərilər daha çox nəmlənirlər, nəinki bitki tərkibli aşılma dərilər. Ancaq xromla aşılma dərilər onlarla müqayisədə yüksək temperatura daha dözümlüdür.

**Kombinə edilmiş aşılma.** Bu iki və ya üç cür aşılmanın birlikdə aparılmasıdır. Məsələn xromla bitki tərkibli aşılma, xromosintan-bitki qarışımlı aşılma. Bunların qarışdırılıb kombinə edilmiş formada aparılması qısa müddətdə daha keyfiyyətli dərinin alınmasına gətirib çıxarır. Bu Sovet məkanında dəri istehsal edən sənayelərin yüksək nəticəsi idi.

**Alüminiumla aşılma.** Alüminiumla aşılma dərilər (layka) alüminium qarışımlarının, bişirilmiş duzların, buğda ununun və yumurta sarısının vasitəsilə

alınan dərilərdir. Bunların da aşılması xüsusi barabanlarda aparılır. Onlar üçün isə xammal quzu, keçi və it gönüdür. Alınmış dərini layka adlandırırlar.

**Yağla aşılma.** Dəniz heyvanlarının yağları vasitəsilə aparılır. Bu yolla əsasən maralların dərisini aşılırlar. Bu cür aşılmadan alınan dərini zams adlandırırlar. Onlar ağırlıqları, suyadözümlülüüyü və yumşaqlığı ilə seçilir.

Dəriləri aşılıb qurtardıqdan sonra onun üzərində yenidən işləyərək nəmliyini müəyyən normaya gətirib salırlar, olan qatları açırlar, yumşaqlığı, sukeçiriciliyi diqqətə alınır və xarici görünüşü yaxşılaşdırılır. Dəriyi presləyirlər (dərinin nəmliyini aşağı salmaq üçün), yağlıyırlar, qurudurlar, iki fırlanan val arasından keçirərək yayırlar və lazımı forma verirlər. Sonra aralayır, dartır və parıldadırlar. Ayaqqabının üstü üçün nəzərdə tutulmuş dəriyi süni rəngləmə yolu ilə rəngləyirlər. Dərinin parıldayan üz hissəsini xüsusi tərkibli maddə sürtməklə alırlar. Bu da dəriyə elastiklik və parıltı verir. Dərinin digər növlərini isə üz hissəsinə lak pilyonka çəkməklə cilalayirlar.

**Ayaqqabının altı üçün nəzərdə tutulan dəri.** Bu qrup dərilərə ayaqqabının altlığı və içliyi aiddir. Onları qalınlığına görə fərqləndirirlər. Ayaqqabının altlığı üçün əsasən kombinə edilmiş aşılmadan, bitki tərkibli aşılmadan və bəzi hallarda isə xromla aşıllanmış dəridən istifadə edirlər.

Ayaqqabının altlığını bəzi əlamətlərinə görə bölürlər: təyinatına görə, xammalına görə və qalınlığına görə.

### **1.7. Təyinatına görə ayaqqabı altlıqları**

Təyinatına görə ayaqqabının altlığını iki qrupa bölürlər: vintlə bağlamaq, taxta ilə bərkidilmə metoduna görə, dəriyi iplə və yapışqanla bərkitmək.

Ayaqqabının altlığını iri buynuzlu heyvanların dərisindən, at, dəvə, donuz və dəniz heyvanlarının dərisindən hazırlayırlar. Qalınlığına görə ayaqqabının altlığını 6 kateqoriyaya bölürlər. Birinci kateqoriyaya əsasən ən qalınları aiddir (5mm və yuxarı).

**Ayaqqabının üstü üçün nəzərdə tutulan dəri.** Bu dərilər bitki tərkibli, xromlu, kombinə edilmiş və yağla aşılانmış dərilərdən hazırlanır.

**Ayaqqabı yuftu** - yumşaq, həddindən artıq yağlanmış bitki tərkibli və xromo-bitkidən aşılانmış dəri tərkibi 22% yağlıdır. Yuftun özü də bir neçə yerə bölünür

- iri buynuzlu heyvan dərisi (xammal);
- at, donuz dərisi.

Rənginə görə qara və rəngli olur.

Donuz dərisindən hazırlanmış xrom dərilər cavan donuzların dərisindən hazırlanır. Şevro (zərif dəri) keçi dərisindən xromla aşılانma vasitəsilə hazırlayırlar. Belə dərilərin sahəsi 60 dm<sup>2</sup>-dən böyük olmur. Yüksək keyfiyyət, yaxşı hava keçiriciliyinə görə şevro yüngül ayaqqabı üçün ən keyfiyyətli material hesab olunur. Şevronu qoyun dərisindən də xromla aşılانma vasitəsilə almaq olur. Bu dərilər yüksək gərilməyə malik olurlar. Bu da ayaqqabının tez deformasiya olunmasına, sukeçiriciliyinə və üz qabığının möhkəmliyinə təsir göstərir.

Atın dərisindən hazırlanmış xrom dərilər 1 yaşı olan cavan atın dərisindən hazırlanır. İtin dərisindən hazırlanmış xrom dəriləri isə doqşevro adlandırırlar. Villur xrom dərilər isə keçi və qoyun dərisindən hazırlanır. Lak dərilər keçi, atın balası, donuz dərisindən hazırlanır. Onların üz hissəsinə lak çəkilir.

Üst dərilər üçün həmçinin balıq dəriləri, iri kərtənkəllərin dərisi (Orta Asiya ərazilərində yaşayırlar), vəhşi keçilərin, maralların, sığınların dərilərindən istifadə olunur. Ayaqqabının içərisi üçün hazırlanan dərilərə nazik yumşaq dərilər aiddir. Onlar da müxtəlif heyvan dərisindən bitki tərkibli xromla, kombinə edilmiş formada aşılانmış dərilərdən hazırlanır. Bu dərilər əsasən rənglənmirlər.

**Dəri əvəzedicilər.** Bu materiallar əsasən ayaqqabının bəzi detallarını hazırlayarkən istifadə olunur. Ayaqqabı istehsalında dəri əvəzedicilərin istifadə edilməsi vacibdir. Çünki, onlardan müxtəlif dabanlar hazırlanır. Ən çox əvəz edən isə rezindir.

**Rezin** - belə desək vulkan püskürən bir qarışıqdan hazırlanır. Onun tərkibində müxtəlif maddələr var. Rezinin iki cür növü vardır: adi və mikroməsəmli rezin.

**Adi rezin** - möhkəmdir, su keçirmir, sürtünməyə yaxşı əks təsir göstərir, bununla belə o hava keçirmir, xüsusi çəkisi var və dəridən fərqli olaraq istiliyi daha çox saxlayır.

**Mikroməsəmli rezin** - isə çoxlu kiçik məsəmələri olduğu üçün çəkisi az olur, istiliyi az keçirir, adi rezindən fərqlənir.

Ayaqqabı istehsalında rezindən altlıqların, dabanların hazırlanmasında istifadə olunur. Resin altlıq hansı ki, dabanla bir bütövlük təşkil edir onu monolit adlandırırlar.

**Dəri qatı nədir?** O, rezin yapışqanla yapışdırılmış və lif məhlulla preslənmiş təbəqədir. Bunlar xrom dərinin liflərindən, pambıqdan və digər lif materiallardan hazırlanmışdır. Dəri qatının tərkibindən asılı olaraq dəri müxtəlif dərəcədə sərtliyə malikdir və buna görə də müxtəlif bərkidilmə metodlarından istifadə oluna bilər. Dəri qatı lay-lay istehsal olunur ki, onlardan da ayaqqabıların detalları kəsilir. Resinlə müqayisədə, dəri qatı bir o qədər də dözümlü deyil.

**Ayaqqabı kartonu.** Ayaqqabı kartonları içlik sərt dabanlar üçün istifadə olunur. İçlik üçün nəzərdə tutulan kartonlar preslənmiş qarışıqdan hazırlanır. Preslənmiş qarışıq dəri və bitki tərkibli liflərdən hazırlanır. Rütubətliyə dözümlü olması üçün bu kütlə kauçuk lateklə yapışdırılır. İçlik üçün nəzərdə tutulan kartonların müxtəlif adları var: prima, dəri karton.

Dabanlar üçün karton (xüsusi karton) - ağacdən hazırlanmış karton. O, nəmliliyə qarşı olması üçün kanifor sabunla yapışdırılır.

Parça əsaslı əvəzedicilərin əsas növləri aşağıdakılardır: kirza, versit, povinol, süni zamşa, futur.

**Kirza** - mürəkkəb hörgüyə malik (çoxqatlı) pambıq parçadır. Bu parçanın üz hissəsi xüsusi tərkiblərlə (tərkibində kauçuk, seru və digər materiallar) hazırlanmışdır.

**Vorsit** - pambıq parçadır, kauçuk maddəsi hopdurulub və üst hissəsi xüsusi kauçuk plyonka ilə örtülüb.

**Povinol** - pambıq parçadır. Onun üz hissəsi xüsusi plyonka ilə örtülüb, yarıxlor - vinol plastikdən ibarətdir.



**Süni zamşa** - pambıq zamşadır, onun üz hissəsi sintetik kauçuk benzinlə olan maddə ilə işlənmişdir.

**Cədvəl.1.4.MBT idman ayaqqabılarında istifadə olunan materiallar.**

|   |  |
|---|--|
|    | Təbii mereoydan dəri. Dərinin üst qatlarından hazırlanır.  |
|    | Nabuk. Bu rənglənmiş anil və xaricindən cilalanmış dəridir.  |
|    | Böler. Dərinin alt təbəqələrindən hazırlanır və yüksək nəfəsalma keyfiyyətinə malikdir.                        |
|  | 3 D Mesh. Yüngül üç ölçülü və nəfəsalma keyfiyyətinə malik parça material.                                     |
|  | Softshel. Bu yüngül, yumşaq, əyilən, suya dözümlü, əla nəfəsalma keyfiyyəti və uzun ömürlü parça.              |
|  | Poliuretan örtüklü və uzunömürlü sintetikadan ibarət material.   |
|  | Kətan. Bu davamlı parça adətən pambıqdan istehsal olunur. Bu çox yüngüldür və nəfəsalma keyfiyyətinə malikdir. |
|  | Laklı dəri. Bu xüsusi parlaq örtüyə malik nazik dəridir.   |

**Futor**-pambıq parçadır.Hər iki üz hissəsi kauçuk maddə ilə hopdurulmuşdur. Futoru əsasən altlıq dəridə əvəzedici kimi istifadə edirlər.

**Ayaqqabı parçaları.** Bir sıra xüsusi parçalar istifadə olunur. Onların sırasına daxildir:

**başmaq parçası** - kombinə edilmiş maddələrdən hazırlanmış bir hörgüdür.

**reps** - kətdən hazırlanmış hörgü - diqqəti cəlb edən reps effekti ilə.

**pryunel** - atlas və kombinə edilmiş hörgüdən ibarətdir.

**kirza** - çoxqatlı parçadır, yüksək sıxlığa və möhkəmliyə malikdir.

**saqren** - kombinə edilmiş hörgü, incə relyefli naxışlarla.

**lyuksor** - iri kubiklər formasında naxışlı parça.

**moskva** - incə naxışlı hörgüdən ibarət olan parça.


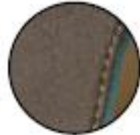


**Ara detallar və içlik üçün istifadə olunan parça.** Bunun üçün bir sıra pambıq parçadan istifadə olunur: byaz, sarju, qrunsbon, tik və başqaları.

Adi ayaqqabılardan fərqli olaraq idman ayaqqabılarında istifadə olunan materiallar daha rahat olur. İstifadə olunan materialların düzgün təyinatı ayaqqabının uzunömürlülüyünü daha da artırır. İstifadə olunmuş materiallar insana rahatlıq hissi verir və sanki qumlu sahildə yürüyüş hissini xatırladır.

İdman ayaqqabılarının hazırlanmasında istifadə olunmuş müxtəlif növ materiallar ayaqqabıların müxtəlif təbəqələrində (altlıq, üstlük) istifadə olunur ki, bu da bu ayaqqabıların daha rahat olmasına, eyni zamanda son dəbə uyğun olmasına kömək edir.





## Daxili astar materialları

Cədvəl.1.5.

|   |  |
|---|--|
|  | Membran Gore-Tex®. Bu Gore-Tex® modelinin açar elementidir. Bu yüksək sukeçirməyən və nəfəsalma keyfiyyətinə malikdir. |
|  | Mikrofazer. Bu yumşaq material optimal şəkildə nəmliyi aradan qaldırır.  |
|  | Təbii mereoydan dəri. İçlik seçilmiş təbii mereoy dəridən hazırlanmışdır və yürüyüş zamanı yumşaq hissi yaradır.       |
|  | 3D Mesh MBT ayaqqabısını geyinərkən quru və sərin qalmasına kömək edir.  |

## Ara daban materialları

Cədvəl.1.6.

|   |  |
|---|--|
|  | Integrated Shank. Zərbəyə qarşı möhkəm material əldə etmək üçün Termoplastik poliuretan (TPU) şüşə liflə qarışdırılır.       |
|  | Dual Board Shank. İç hissədə termoplastik poliuretan TPU (dabanda və orta hissədə), neylon kombini və şüşə lifdən ibarətdir. |
|  | Poliuretan (PU) - bu davamlı polimerdir.   |
|  | Masai Sensor yumşaq poliuretandan ibarətdir (PU). Materialın yumşaqlığı MBT ayaqqabısının bazasında həlledici rol oynayır.   |

## FƏSİL II. DƏRİ AYAQQABILARIN İSTEHSALI

### 2.1.Ayaqqabının konstruksiyası və modelləşməsi

Dəri ayaqqabının istehsalı işi konstruksiya və modelləşmə prosesindən keçərək tikilir və işlənir.

**Ayaqqabının konstruksiyası və modelləşməsi.** Ayaqqabının konstruksiya və modelləşmə işi ümumilikdə ayaqqabının formasının layihələşməsi və alıcılar tərəfindən tələb olunan müxtəlif detalların uyğun gəlməsindən ibarətdir.

Ayaqqabı ilk növbədə insan pəncəsinin anatomik quruluşuna uyğun gəlməlidir. Bu da yalnız ayaqqabı qəliblərinin düzgün qurulmasından asılıdır. Çünki, ayaqqabı bu qəliblər üzərində tikilir. Düzgün konstruksiya edilmiş qəliblər üzərində tikilmiş ayaqqabılar bir sıra xəstəliklərə gətirib çıxarır: barmaqların əyilməsi, mazolların yaranması, sürtünmələrə məruz qalması.

Ayaqqabı gərək alıcıların estetik tələblərinə cavab versin.Yəni əla forması olmalıdır, material rənglərinin harmoniyası bir-birini tamamlamalıdır. Gözəl işləmələr olmalıdır. Bütün bu tələbləri əldə etmək üçün bir tərəfdən qəlibə xüsusi forma verilməlidir, digər tərəfdən uyğun gələn ayaqqabı modeli seçilməlidir. Ən sonda isə ayaqqabının konstruksiyası, materialı və tikilmə forması onun təyinatına cavab verməlidir.

**Ayaqqabı tikişi.** Ayaqqabının tikişi bir neçə mərhələdən ibarətdir:

- ayaqqabı detallarının hazırlanması və işlənməsi;
- altlığın detalları ilə bərkidilməsi mərhələsi;

Ayaqqabının bütün detallarını iki yerə bölürlər: üst və alt detallar.

Üst detallar qruplaşırırlar - çöl, üzün işlənməsi, daxili hissəsinin işlənməsi. Üst detalların sayı və forması, adı əsasən ayaqqabının görünüşündən (çəkmələr-uzunboğaz və qısaboğaz, ayaqqabılar, sandallar) və konstruksiyasından asılıdır. Üst hissənin tipik detallarına ayaqqabının burun hissəsi, arxası, arxa remeni, dili, üst remenləri aiddir. Ayaqqabı altlığının detallarına əsasən aşağıdakılar aiddir:

- altlıq;
- içlik;
- daban;

Bəzi ayaqqabı növlərində isə köbə və dövrələmə lazım olur.

Dəri və onu əvəzedici ayaqqabı detallarını əsasən polad kəsiklər vasitəsilə xüsusi preslərdə kəsirlər. Onların kəsici hissəsi ayaqqabı detallarının forması şəklində olur. Parçadan olan detalları isə xüsusi bıçaqlar və lentvari mişarların köməyi ilə kəsib hazırlayırlar.

Doğranmış və biçilmiş üst ayaqqabı detallarını hazırlıq üçün tikirlər. Bununla belə xarici detalları çox vaxt bəzəyirlər - fiqurlu xətlər çəkməklə, rəngli kantlar qoyurlar, dəriyə tikişlər salırlar, bantlar qoyurlar.

Bu cür hazırlanmış üst hissəni sonra qəlibdə altlığın detalları ilə bərkidirlər. Bu cür bərkidilmə müxtəlif üsullarla yerinə yetirilir: bintlənir, mıxlanır, tikilir, köbə qoyulur, ikili tikişlə (dopelləmə), yapışdırmaqla, isti vulkanizasiya üsulu ilə və başqa yollarla. Vintləmə üsulu odur ki, altlıq polad məftillə bərkidilir. Polad məftilin uc hissəsində vintləmə üçün yarıq qoyulur. Bu cür bərkidilmə möhkəmdir, ancaq sərtidir.

Ayaqqabının bərkidilməsində bintləmə yerinə taxta mıxlardan istifadə olunur.

Metal mıxlar vasitəsilə də ayaqqabının bərkidilməsi yerinə yetirilir.

Tikiş vurmaqla da ayaqqabının alt və üst hissəsi bərkidilir. Belə ayaqqabılar vintlə bərkidilmiş ayaqqabılara nisbətən daha elastik və dözümlü olurlar. Ayaqqabıya köbə qoymaqla da bərkitmək olur. Belə ayaqqabılar həm elastik, həm də gözəl formaya malik olurlar.

Ayaqqabının bərkidilməsinin sandal üsulu ondan ibarətdir ki, işləmənin kənar dartılan hissəsi qəlibə tərəf əyilmir, çöl tərəfə əyilir. Sonra oraya dar köbə qoyurlar, altlıq dartılmış kənar və köbəylə tikiş qoymaqla bərkidilir.

İkitikişli dopel üsulu isə ondan ibarətdir ki, işləmənin alt tərəfi qəlibə tərəf əyilir və içliyə bərkidilir. Bəzən də yapışqanlar yapışdırılır. İkitikişli metoddan adətən uşaq ayaqqabıları tikərkən istifadə olunur.

Ayaqqabıları bəzən yapışqanla da bir-birinə birləşdirirlər. Bu həm dəri, həm də rezin altlıqlara aiddir. Dəri altlığı yapışdırarkən nitrosellyuloz yapışqanlardan istifadə edirlər. Rezi altlıqları bərkidərkən isə kauçuk yapışqanlardan istifadə

edirlər. Sintetik yapışqanlardan da istifadə edilir.

Qaynar vulkanizasiya üsulu isə rezin altlıqların bərkidilməsi üçün istifadə edilir. Bu usulla hazırlanarkən metal qəliblərə keçirilən işləmələrə rezin yapışqan sürtülür, xüsusi pres formaya qatılır, hansı ki, daban və altlığın əmələ gəlməsi üçün müəyyən miqdarda bişirilməmiş (vulkanizasiya edilməmiş) rezinlə doldurulmuşdur. Növbəti dəfə qızdırılarkən isə həmin rezin tərkib altlıq və daban formasını alır.

Ayaqqabının tikilməsi dabanının birləşdirilməsi ilə sona yetir. Dəri dabanlar ayaqqabıya içəridən və yaxud çöl tərəfdən xüsusi mıxla bərkidilir. Taxta dabanların üstünə dəri çəkilir və dabanın içərisindən uzununa metalla bərkidilir. Bəzən də ayaqqabının içərisindən mıxın köməyi ilə bağlayırlar.

**Ayaqqabının işlənməsi, bəzədilməsi** - əsasən altlığın, dabanın işlənməsindən ibarətdir. Dəri dabanın işlənməsi dedikdə altlığın frezerovkası, parıldadılması, ütülənməsi və dabanın üstünün rənglənməsindən ibarətdir. Sonra hazırlanmış bu işləmənin üzərində kiçik defektlərin rənglənməsi və hamarlaşdırılması prosesi aparılır.

**Dəri ayaqqabıların çeşidi** - bir sıra əlamətlərlə xarakterizə edilir: modelin mürəkkəb olması, ayaqqabının görünüşü, ayaqqabının konstruksiyası və fasonu, Ayaqqabının ölçüləri, cinsi və yaşa görə ayaqqabının təyinatı, üstünün rəngi və materialına görə, dabanın bərkidilmə üsulu və materialına əsasən.

**Modelin mürəkkəbliyi.** Belə ayaqqabılar iki yerə bölünür: standart ayaqqabılar və xüsusi modeli ilə seçilən ayaqqabılar.

Standart ayaqqabılar dövlət sənaye istehsalatlarında kütləvi sayda, standart modellərdə, bəzəksiz və olan materiallardan hazırlanır.

Modelli ayaqqabılar (yəni dəbə uyğun) xüsusi çətin modellər əsasında, yüksək keyfiyyətli materiallardan və müxtəlif bəzəklərlə olan işləmələrlə istehsal olunur. Dəbli ayaqqabıların hazırlanmasına olan tələbat daha yüksəkdir. Modelə uyğun ayaqqabılar öz növbəsində çətinlik dərəcəsinə görə aşağıdakı qruplara bölünür:

- qadın ayaqqabısı - üç qrupa
- kişi ayaqqabısı - iki qrupa

**Ayaqqabının növləri.** Dəri ayaqqabı çeşidlərinin əsasən aşağıdakı növləri vardır: uzunboğaz çəkmələr, qısaboğaz çəkmələr, ayaqqabılar, sandallar, sandaletlər, basanoşkalar, idman ayaqqabıları, evdə geyinmək üçün ayaqqabılar, yüngül balıqçı ayaqqabıları, yumşaq altlıqdan ibarət milli ayaqqabılar, çustlar( yumşaq Qafqaz ayaqqabısı ) və başqaları.

## **2.2. Ayaqqabının konstruksiyası və fasonu**

Ayaqqabının konstruksiyası, fasonu onun biçilmə forması ilə,qələbin fasonundan Dabanın ölçü və forması ilə müəyyən edilir.

Çəkmələr biçilmə formasına görə iki cür olur. Birinci formada çəkmənin üst hissəsi bütöv olur. İkinci forma çəkmə isə baldır və ön hissədən ibarətdir ki, onlar bir-birinə tikişlə birləşdirilir.

Ticarət mərkəzinə əsasən II növ çəkmələr daha çox daxil olur. Bu çəkmələrin baldır hissəsi daha uzun olur və ayağa remenlərlə bərkidilir. Bununla belə bu çəkmələr bir daha iki yerə bölünür:

- daha geniş istifadə olunan çəkmələr
- balıçılar-kömür çıxaranlar üçün nəzərdə tutulan çəkmələr

Qısaboğaz çəkmələr biçilmə formasına görə iki yerə ayrılır: ipli çəkmələr, rezinlə bərkidilən çəkmələr. Ayaqqabıları isə bir sıra əlamətlərinə görə seçirlər. Biçilmə formasına görə ayaqqabılar açıq və yaxud qayıq fasonlu bir və yaxud iki remenli olurlar. Həzirlənmə formasına görə ayaqqabılar yumşaq, yəni heç bir əlavə işləmələri olmadan hazırlananlar və xüsusi işləmələri olan ayaqqabılar - çətin konstruksiyası olan, əlavə tikiş xətləri ilə işlənən ayaqqabılar aiddir.

Dabanın hündürlüyünə görə ayaqqabılar alçaq (2,5sm-ə qədər), orta (4,5sm-ə qədər) və hündür (4,5sm-dən yuxarı) olurlar. Burnu açıq ayaqqabılar yay ayaqqabıları hesab olunur. Bu ayaqqabılarda arxa hissə əvəzinə kəmərlər olur. Sandal adlanan ayaqqabılar bir və yaxud iki kəmərdən ibarət olur.

**Ayaqqabıların ölçüləri.** Sovet dönəmində ayaqqabıların ölçüləri şərti

vahidlərlə içliyin uzunluğu bərabərində müəyyən edilmişdir. Qarışıq ölçüləri içliyin uzunluğuna görə müəyyənləşdirirlər. İçliyin faktiki uzunluğunu santimetrlə müəyyən etmək üçün bu ölçünü 2/3 -ə vurmaq lazımdır.

**Ayaqqabının yaşa və cinsə görə təyinatı.** Bu təyinatə görə ayaqqabını aşağıdakı qruplara bölürlər. Yeniyetmə qızlar üçün nəzərdə tutulan ayaqqabılar qadın ayaqqabılarından fasonuna (daban orta olur, burun hissəsi geniş olur) görə fərqlənirlər. Papış - 1 yaşına qədər olan körpələr üçün nəzərdə tutulub. Yumşaq allıqla tikilmiş ayaqqabıdır.

### Ayaqqabıların təyinatına görə ölçüləri

**Cədvəl.2.1.**

| <b>Təyinatı</b>                 | <b>Ölçüsü №</b> |
|---------------------------------|-----------------|
| Kişi ayaqqabısı                 | 38-47           |
| Oğlan ayaqqabısı                | 35-38           |
| Qadın ayaqqabısı                | 33-42           |
| Yeniyetmə qız ayaqqabısı        | 33-37           |
| Məktəbli ayaqqabısı             | 31-34           |
| Uşaq ayaqqabısı                 | 27-30           |
| Məktəbəqədər uşaq ayaqqabısı    | 22-26           |
| Qusarıqlar                      | 17-21           |
| Pinetkalar(körpələr üçün papış) | 14-20           |

**Üstlük ayaqqabı materialı.** Üstlük materialına görə ayaqqabılar aşağıdakı növlərinə bölünürlər: yumşaq dəridən hazırlanmış xrom, parça və kombinə edilmiş materiallar. Yuft ayaqqabılar at, donuz və qısır inək (düyə) dərisindən hazırlanır. Xrom ayaqqabılar isə çox geniş çeşiddə hazırlanır. Xrom ayaqqabılara lak və zamşa ayaqqabılar da aiddir. Bundan əlavə tikiş üçün istifadə olunan dərilər içərisində yarıdəri, at dərisi, it dərisi, nabuk, vilyur da xrom ayaqqabı növünə aiddir.



Parça ayaqqabılar isə yumşaq və içliklə olmaqla iki yerə bölünürlər. Yumşaq ayaqqabıda işləmə bütövlükdə parçadan biçilir. İçlikli ayaqqabının isə dəridən burnu və dəri bəzəkləri olur. Parça ayaqqabıların çeşidi çox müxtəlifdir:

- kişi çəkmələri;
- oğlan çəkmələri;
- qadın çəkmələri;
- yeniyetmələr üçün müxtəlif qısaboğaz çəkmə və tuflilər.

Parça ayaqqabılara həmçinin dəri əvəzedicilərdən hazırlanmış ayaqqabılar da aiddir.

Kombinə edilmiş materialdan hazırlanmış ayaqqabılar bu növ ayaqqabılara aiddir. Dəriəvəzedicilərdən hazırlanmış çəkmələrin kəmərləri və arxa hissələri dəridən ibarət olur.

**Üstlüyün rəngi.** Üst dərinin rənginə görə ayaqqabılar qara, rəngli, açıq rəngli, parlaq, ağ, qızılı və bürünc rənglərdə olurlar. Rəngli ayaqqabılar sırasına qəhvəyi rəngli dəridən hazırlanmış ayaqqabılar, hər rəngdən ibarət parça ayaqqabılar (açıq rəngli, ağ və qaradan başqa) aiddir. Parlaq rəngli ayaqqabılar sırasına isə qırmızı, göy, yaşıl, tünd boz və sarı rəngli ayaqqabılar aiddir.

**Altlığın materialı.** Altlığın materialına görə ayaqqabının aşağıdakı növləri vardır - dəri altlıqlı ayaqqabı, laylı, qat dəridən olan altlıq, adi rezin altlıqlı ayaqqabı, keçə altlıqlı ayaqqabı, mex altlıqlı ayaqqabılar və başqaları.

**Altlığın bərkidilmə forması.** Altlıq əsasən bintlə (burma mıx) bərkidilir. Taxta mıxdan da (ayaqqabı üçün) istifadə edilir. Altlığı tikmək də olur, köbə qoymaqla, ikili iplə, yapışqanla yapışdırmaqla altlığı ayaqqabıya bərkidirlər.

### **2.3. Dəri ayaqqabının ölçü şkalası və artikulu**

**Dəri ayaqqabının ölçü şkalası.** Dəri ayaqqabı digər tikilən mallar kimi müəyyən ölçü daxilində istehsal olunur. Hər bir Respublika üçün təsdiq olunmuş bir ölçü şkalası var. Kişi ayaqqabıları içərisində əsasən 40-dan (20%) başlayaraq 41 (25%), 42 (25%) olmaqla hazırlanır. Qadın ayaqqabıları isə 35-dən (15%)

başlayaraq 36 (20-25%), 37 (25%), 38 (15-20%) qədər dəyişməklə hazırlanır. Uşaqlar və yeniyetmələr üçün nəzərdə tutulan ayaqqabı çeşidlərində ölçülər daha dəqiq olur.

**Dəri ayaqqabının artikulu.** Kütləvi şəkildə hazırlanan dəri ayaqqabıların artikulu 4 və ya 5 rəqəmlə, 2 və yaxud 3 hərflə işarə olunur. Artikulun sol tərəfdən birinci rəqəmi ayaqqabının növünü bildirir. 1 və 2 - dartılmış və biçilmiş Dəridən hazırlanan uzunboğaz çəkmələrə aiddir. 3 - qısaboğaz çəkmə, 4 və 5 - orta - boğaz çəkmələr, ayaqqabılar və basanoşkalar, 6 - sandallar, 7 - otaq ayaqqabıları və başqaları.

Artikulun ikinci rəqəmi ayaqqabının konstruksiyasının xüsusiyyətlərini bildirir.

Məsələn:

- 0 - ipli çəkmələrə aiddir;
- 2 - biçmə üsulu ilə hazırlanmış çəkmə deməkdir;
- 3 - baldır hissəsi dəri əvəzləyicisindən hazırlanmış çəkmələr aiddir (parça olanlar da bura aiddir);
- 5 - rezin çəkmələr aiddir.

Üçüncü rəqəm isə ayaqqabının kişi və yaxud qadına aid olduğunu bildirir.

- 0- kişiayaqqabısı;
- 1 - körpə uşaq üçün tikilənlər aiddir;
- 2 - oğlanlar üçün;
- 4 - qadın;
- 5-yeniyetmə qızlar üçün;
- 6 - məktəbli ayaqqabısı;
- 7 - uşaq ayaqqabısı;
- 8 - məktəbəqədər uşaq ayaqqabısı;
- 9 - qusarıklar (körpə);

İki işarə altında olan dördüncü və birinci rəqəmlər ayaqqabının bərkidilmə formasını, altlığın materialını xarakterizə edir. Məsələn:

- 0- ikili iplə tikilənlər (doppel üsulu) və yüngül dəri altlıqlı ayaqqabılar

aiddir;

- 2 - köbə qoyularaq tikilən ayaqqabılar aiddir;

- 4 - köbə qoyulmuş və bərkidilərək tikilmiş, dəri altlıqlı sandallar aiddir;

- 5 - sandal və rezin altlıqlı doppel üsulu ilə hazırlanmış ayaqqabılar aiddir;

- 6 - taxta mıxla bərkidilmiş, bintlənmiş, mıxla və yapışqanla yapışdırılmış altlıqlı ayaqqabılar aiddir;

- 9 - qaynar vulkanizasiya yolu ilə hazırlanmış rezin altlıqlı ayaqqabılar aiddir;

- 11 - hər növ bərkidilmə yolu ilə hazırlanmış keçə, mahud altlıqlı ayaqqabılar aiddir;

- 14 - xəz (mex) maldan hazırlanmış altlıqlı ayaqqabılar aiddir;

Artikulun birinci hərfi üstlüyün rəngini bildirir, q - qara, r - rəngli, ş - şəffaf, a - ağ, açıq rəngli, q - qızılı və bürünc rəngləri bildirir.

Artikulun ikinci və üçüncü hərfi - üstlüyün materialına dəlalət edir. Məsələn: i - inək dərisi, a - at dərisi, ü - üzlük hamar xrom dəri, v - vilyur, z - zərif dəri, p - parça üstlük, atlas, povinol və digər üstlüklü ayaqqabılar deməkdir. Kütləvi şəkildə satılan ayaqqabılar üçün aşağıdakı formada artikullar müəyyən edilmişdir.

4044 KT - qısa boğaz çəkmə və tufli (4) hamar (0), qadın (4), köbə qoyulmuş dəri Altlıq (4), qara (q), zərif dəri (z).

4809 ÇUX - qısa boğaz (4) kombinə edilmiş (8), kişi (0), rezin altlıqlı qaynar vulkanizasiya edilmiş (9), rəngli kirza (r).

3303 KLT - çəkmə (3) parça baldırlı (3), kişi (0), rezin altlıqlı, tikilmiş (3), qara (q), üzü xrom dəri (x).

70411 BS - otaq tuflləri (7), alçaq dabanlı hamar (0), qadın (4), keçə altlıqlı (11), hər rəngdə (h), mahud parçadan (m).

Əl işi olan kütləvi ayaqqabılarda artikuldan öndə əlavə hərf qoyurlar (hərf - Ə). Mexaniki istehsal olan model ayaqqabılarda isə artikuldan öncə M - hərfini qoyurlar. Əl işi olan model ayaqqabılarda (MƏ) hərflərini qoyurlar.

## **2.4. Dəri ayaqqabıların çeşidlərə ayrılması, markalanması və qablaşdırılması**

**Dəri ayaqqabıların çeşidlərə ayrılması.** Yumşaq dəridən olan yuft ayaqqabılar keyfiyyətinə görə 1-ci və 2-ci çeşidə aid edirlər. Digər ayaqqabıları isə 1-ci, 2-ci və 3 -cü çeşidə ayırırlar. Ayaqqabılar materialına, tikilişinə və içliyinə görə çeşidlənir.

I növ çeşidə bütün standartlara cavab verən gözə görünməyən az eyibləri olan ayaqqabılar aiddir.

II növ çeşidə isə materialında, altlığında və yaxud formasında müəyyən eyibi olan, lakin geyinəndə heç bir narahatlıq törətməyən ayaqqabılar aiddir.

III növ çeşidə aid olan ayaqqabılar keyfiyyətinə görə II növə yaxındır, ancaq materialında daha çox kobudluq olur.

Daha çox eyibləri olan ayaqqabılar istismar müddətini azaldır, onu təyinatı üzrə geyinmək çətinləşir, onu brak hesab edirlər (zay, zədəli mal). Əsasən aşağıdakı ayaqqabılar brak hesab edilir:

- **üst detalların cırılması, kobud tikişlər**
- **burun hissəsinin qalın olması**
- **detalların zədələnməsi**
- **incədabanlı ayaqqabılarda dabanın içəri əyilməsi**
- **ayaqqabı dərisinin düzgün kəsilməməsi və.s**

I və II növ ayaqqabılarda müəyyən vaxt qoyulur ki, alıcı o müddətdə ayaqqabını qaytara bilər - yenidən təmir olunması üçün və yaxud dəyişdirmək. Ola bilsin ki, alıcı ayaqqabını alarkən həmin eyibləri görə bilməmişdir (kəbənin düzgün bərkidilməməsi, altlığın qopması, üstlüyün çatlaması və başqa səbəblər).

**Markalanması və qablaşdırılması.** Ayaqqabılar altlığın çöl tərəfindən damğa vurmaq yolu ilə markalanırlar. Altlığa vurulan damğa ayaqqabının nömrəsini özündə əks etdirməlidir. Çeşidinə görə vurulan damğalar müxtəlif formada olur:

- I növ - dairəvi;
- II növ - romb formasında;

- III növ - üçbucaq formasında;
- brak - düzbucaq formasında vurulur.

Ayaqqabının qablaşdırılması ayaqqabının üstlüyünün materialından asılı olaraq dəyişir. Zərif dəridən - yuftdan olan ayaqqabılar fanerdən hazırlanmış qutulara qablaşdırılır. Ayaqqabının hər cərgəsini kağızla ayırırlar. Xrom, parça və kombine edilmiş ayaqqabıları cüt şəkildə qablaşdırıb qutulara yerləşdirirlər. Qablaşdırmanın üzərində fabrikin markası,artikulu,çeşidi,ölçüsü və dövlət nişanı olmalıdır.

## **2.5.Ayaqqabı mallarına verilən tələblər**

Ayaqqabıya verilən tələblər onun təyinatından asılıdır, istismar şərtlərinə bağlıdır hansı ki, ayaqqabının mövsümə uyğun dəbli olması, iqlim şəraitinə uyğun gəlməsi və digər faktorlara bağlıdır.

Ayaqqabıya verilən tələblər arasında ən əsası aşağıdakılar hesab olunur:

- **sosial**
- **funksional**
- **erqonomik**
- **istismara yararlı**
- **estetik zövqlə tikilmiş**

**Sosial tələblər** dedikdə ayaqqabı mallarının istehsalının ictimai tələbata cavab verməsi, onun istehsalının və istismarının bəraət qazanmasıdır. Statistik göstəricilərin analizi, istifadə modelinin işlənməsi və sosial təyinatını müəyyən etməyə kömək edir.

**Funksional tələblər** dedikdə isə ayaqqabının əsas funksiyalarını yerinə yetirməsidir: mexaniki zədələnmələrdən insanın ayağını qoruması, həddindən artıq qızışma və soyuma hallarının, nəmlənməsinin və digər xarici təsirlərdən qorumasıdır.

Ticarətşünaslıq nəzəriyyəsinə əsasən bəzi mallara olan funksional tələblər başqa tələblərlə üst-üstə düşə bilər.Belə ayaqqabı malları erqonomik olanlarla əks

götürülür.

**Erqonomik tələblər** dedikdə ayaqqabının istismarı müddətində ondan rahat istifadədir. Onun insan orqanizminin xüsusiyyətlərinə uyğun olmasıdır, optimal şəkildə ayaqqabının istismarı deməkdir. Ayaqqabıya olan erqonomik tələb insan orqanizminin gigiyenik, antropometrik, fizioloji, psixoloji xüsusiyyətlərinə cavab verməsidir. Ölçü və formasına görə ayaqqabı gərək pəncənin anotomik quruluşuna uyğun gəlsin. Pəncənin hərəkətliliyini təmin etsin, ayrı-ayrı hissələrə həddindən artıq təzyiq göstərməsin.

Ayaqqabı rahat, yüngül, elastiki olmalı, asan soyunmalı, geyinib soyunarkən rahat olmalıdır, ayaqda yaxşı oturmalıdır. Beləliklə, sərt ayaqqabı isə yeriyərkən və qaçarkən əlavə güc ələb edir, daha tez insanı yorur. Ayaqqabıda olan əlavə çəki də hərəkət zamanı xeyli enerjinin sərf olunmasına gətirib çıxarır.

Ayaqqabının iç tərəfdən üst hissəsi hamar olmalıdır, onun içliyi ağrıdııcı təsir göstərməməlidir. Ayaqqabının altı müəyyən qədər möhkəm olmalı, altlığın üst hissəsi sürüşkən olmamalıdır. Ayaqqabı gigiyenik olmalı, pəncə ətrafında xüsusi mikroiklim yaratmalıdır, yəni otimal istiliyi və nəmliyi saxlamalıdır. Ayaqqabının konstruksiyası pəncənin ətraf mühitlə qaz mübadiləsini təmin etməlidir.

**Ayaqqabının istismarı tələbi** dedikdə, ayaqqabı bütün funksiyaları müəyyən vaxt müddətində yerinə yetirməlidir. Ayaqqabının etibarlılığı onun geri qayıtmaması, uzun ömürlülüüyü, təmirə yararlı olması və qorunub saxlanmasıdır.

Ayaqqabı dağılmadan uzun müddət geyinilməlidir. Onun konstruksiyası formasını qoruyub saxlamalı, təmir etdirməyə və detallarının dəyişdirilməsinə imkan verməlidir. Ayaqqabı yüksək estetik tələblərə cavab verməlidir:

- konstruksiyasına görə müasir dəbə cavab verməli;
- forması, materialın görünüşü, rəngi və dekorativ elementlərin olması ilə seçilməlidir.

Ayaqqabıya olan təhlükəsizlik tələbi insanın sağlamlığına təsir edən zərərlərdən qorunmasıdır. Ayaqqabı materialında insan orqanizminə zərər verən maddələr olmamalıdır, əsasən də pəncəyə.

Yuxarıda sadalanan tələblər, hansı ki, ayaqqabılara şamil olunub, onlar

ayaqqabını geyinməkdən, onun təyinatından, yaş qruplarından asılı olaraq dəyişir.

## **2.6. Ayaqqabı mallarının istehsal prosesində xüsusiyyətlərin formalaşması**

Ayaqqabının başlanğıc materialları ilə yanaşı dəri ayaqqabının istehsalı prosesi bir faktordur ki, onun xüsusiyyətlərini və çeşidini formalaşdırır və müəyyən edir.

Bu və ya digər texnoloji üsulların istifadəsi hazırlanan ayaqqabının xüsusiyyətlərini və çeşidini dəyişməyə imkan verir. Texnoloji operasiyaların yerinə yetirilməsi keyfiyyəti sözsüz ki, malın keyfiyyətinə və xüsusiyyətlərinə hiss olunacaq dərəcədə təsir göstərir.

Ayaqqabının sənayedə istehsalı iki mərhələdən ibarətdir. Birinci mərhələdə hansı ki, layihələndirmə adlanır ilk nümunə və yaxud model hazırlanır. Ayaqqabıya lazım olan bütün texniki sənədləşmələr işlənib hazırlanır. Layihələndirməyə ayaqqabının modeli və konstruksiyası daxil edilir. Bütün bunlarla rəssam modelyerlər və konstruktorlar məşğul olurlar.

İkinci mərhələdə isə ilk nümunədəki ayaqqabılar partiyalarla (qruplarla) hazırlanmağa başlanır. Layihələndirmə zamanı iki bir - birinə bağlı proses həyata keçirilir - ayaqqabı qəlibinin forma və ölçüsünün hazırlanması və ayaqqabı modelinin yaradılması.

Ayaqqabı qəlibləri ayaqqabı istehsalında baza alətlərindən biri hesab olunur. Ayaqqabının istehsalı ayaqqabı qəliblərinin forma və ölçüsündən birbaşa asılıdır. Təyinatına görə ayaqqabı qəlibləri əsas və köməkçi olaraq iki yerə bölünür. Əsas qəliblərdən ayaqqabını hazırlayarkən tələb olunan formanı ona vermək üçün istifadə olunur.

Köməkçi qəliblərdən isə texnoloji prosesin bəzi operasiyalarında istifadə edirlər.

Ayaqqabının hazırlanması və görünüş verilməsində müxtəlif konstruksiyalı

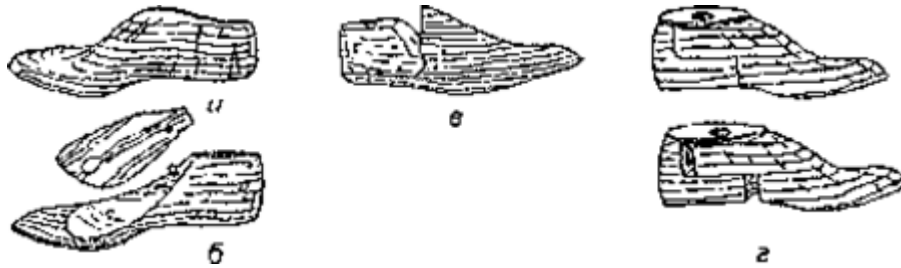
ayaqqabı qəliblərindən istifadə olunur:

- bütöv mişarlanmış çivlə (paz) qəlib
- hissələrə ayrılan qəlib
- hərəkət edən qəlib və.s

Materialına görə qəliblərin aşağıdakı növləri var:

- **taxta qəlib**
- **dəmir qəlib**
- **kombinə edilmiş qəlib**
- **plastik kütlədən hazırlanmış qəlib**

Ayaqqabı qəliblərinin parametrlərini seçərkən insanın aşağı qurtaracaqlarının fizioloji quruluşu nəzərə alınır. Pəncədə əsasən üç hissə nəzərə alınır: barmaq hissə, ayaq darağı hissəsi və daba hissə.



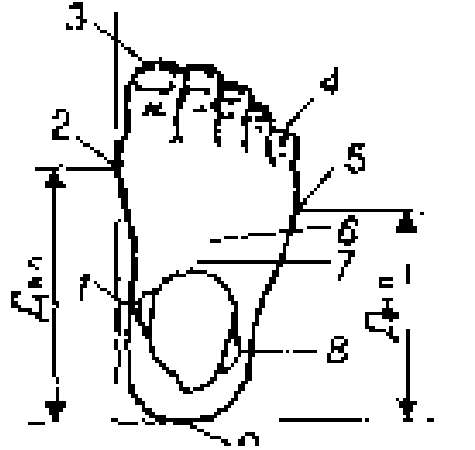
Şəkil.2.2. Tarım çəkilmis ayaqqabı qəliblərinin konstruksiyası: a) bütöv qəlib, b) mişarlanmış çivli qəlib, c) hissələrə ayrılan qəlib, ç) hərəkət edən qəlib.



Şəkil.2.3. Pəncənin topoqrafiyası: a) içəri tərəfdən görünüş; 6 - althq tərəfdən görünüş; I - barmaqlar; II - ayaq darağı; III - ayaq darağından ön hissə; b) çöl tərəfdən görünüş; 1 - barmaqlar, 2 - daxildən ön hissə, 3 - daxildən topuq çıxıntısı, 4 - çöl tərəfdən daraq dəstəsi, 5 - çöl tərəfdən topuq çıxıntısı, 6 -pəncənin qatlanan yeri, 7 - ayağın üst tərəfi.



Ayaqqabının dəbi dəyişdikcə qəlibin fasonu da dəyişir.Yəni qəlibin burun hissəsi və dabanın hündürlüyündən asılı olaraq dəyişir. Qəlibin fasonu (formas) Onun əsas xarakteristikasından biridir,çünki ayaqqabının fasonu ondan asılıdır.



**Şəkil.2.4. Pəncənin əsas antropometrik nöqtələri:**

**1 - daxili topuğun mərkəzi; 2 - daxili ayaq darağının (dəstəsinin) nöqtəsi; 3 - birinci və ikinci barmaqda pəncənin ön nöqtəsi; 4 - beşinci barmağın son nöqtəsi; 5 - ayaq darağının çöl tərəfdən nöqtəsi; 6 - pəncənin orta nöqtəsi; 7 - pəncənin qatlanan (əyilən) nöqtəsi; 8 - çöl topuğun mərkəzi; 9 - dabanın çıxan nöqtəsi.**

$Uv^m$  - dabandan başlayaraq daxili ayaq darağına qədər olan məsafə;

$Uh^m$  - dabandan başlayaraq ayaq darağının çöl tərəfdən olan hissəsinə qədər məsafə.

Qəliblərin və ayaqqabıların nömrələnməsinin bir neçə cür sistemi vardır. Köhnə Fransız ölçüsü ştix (1 ştix = 6,67mm və yaxud 2/3 sm) ilə qəlibin, içliyin uzunluğu boyda müəyyən edilir. İçliyin uzunluğu pəncənin uzunluğu ilə və normal olaraq 10mm əlavə götürülür. Qarışıq nömrələr arasında interval 6,67 mm götürülür.

Bəzi xarici ölkələrin ayaqqabı istehsal edən firmaları ölçüyə normla uzatma daxil edirlər. Buna görə də yerli və xarici ayaqqabıların içliyinin uzunluğunun eyni nömrələri üst - üstə düşmür. Sonda eyni istifadəçiyə onun görünüşündən, fasonundan və növündən asılı olaraq ayaqqabının ölçü nömrəsi müxtəlif olur. Nömrələrin metrik sistemində qəlibin və ayaqqabının ölçüsü pəncənin uzunluğu ilə müəyyən edilir, millimetrlərlə və yaxud santimetrlərlə göstərilir.

Qarışıq ölçülər arasındakı interval 5 mm-ə bərabər götürülür. Yuft (zərif dəri)

dərindən hazırlanmış xüsusi təyinatlı ayaqqabılar üçün interval 7,5mm - ə bərabər olur.

Nömrələr arasında interval azaldılarda 6,67 mm - dən 5 mm - ə qədər pəncənin forma və ölçüsünə görə şərait daha da yaxşılaşır. Metrik sistemin əsas üstünlüyü bundan ibarətdir.

Nömrələnmənin dyum sistemində (1 dyum = 25,4mm ) qəlibin ölçüsü - mücərrəd böyüklükdədir. Qəlibin nömrəsi barlikonla da götürülür ( 1 barlikon = 1/3 dyum və yaxud 8,46 mm ).Sistemdə nömrələnmə 0-dan 13-ə qədər gedir,sonra isə yenidən 1-dən 13-ə qədər davam edir. Qarışıq nömrələr arasında interval çox ayaqqabı növlərində 8,46 mm - ə bərabər olur ( ayrı - ayrı növlər üçün - 4,23 mm ). İngilis və amerikan dyum sistemləri mövcuddur.Pəncə bir uzunluqda bütöv əhatəsinə və eninə görə müxtəlif ola bilər.Bbuna görə də qəlibləri və ayaqqabını müxtəlif bütövlükdə yerinə yetirirlər.

Ayaqqabının bütövlüyünü (tamlığını) ayaq darağının əhatəsinin millimetrlə ölçüsü ilə müəyyən edirlər (0,68/0,72) və şərti vahidlərlə qeyd edirlər (rəqəmlərlə və yaxud hərflərlə, bəzəndə hərf və rəqəmlərin birləşməsi ilə). Qarışıq bütövlükdə ara interval 6,8 və yaxud 10 mm-ə bərabər olur.

**Ayaqqabının modelləşdirilməsi** - şəkil və yaxud iri maket formasında modelin Eskizinin hazırlanması prosesidir. Ayaqqabının modeli konkret malın olması deməkdir. Onlara materialın və xarici görünüşünün, konstruksiyasının individual əlamətləri xasdır. Modelin hazırlanması xüsusi sxemlər əsasında yerinə yetirilir, hansı ki, rahat və məqsədə uyğun ayaqqabının yaradılmasına hər cür şəraitin nəzərə alınmasına imkan verir.

Ayaqqabının modelinin yaradılmasında aşağıdakılar nəzərə alınır:

- Modeli yaratmadan öncə ayaqqabının əsas funksiyaları nəzərə alınmalıdır;
- İstehsal nöqtəyi nəzərdən materiala qənaətin olunması, istehsalda müəyyən dəyişikliklərin edilməsinin mümkün olması;
- Hazır malın funksional və estetik tələblərin cavab verməsi üçün materialın düzgün seçilməsi;
- Materialdan istifadə edərkən düzgün texnologiyanın seçilməsi;

- Sosial və psixoloji faktorların nəzərə alınması;
- İstifadə edən insanların (hazırlanan malın) fizioloji və antropometrik xüsusiyyətlərinə cavab verməsi (malın çəkisi, ölçüsü);
- Detalların və mühüm hissələrin standartlaşdırılması;

Ayaqqabının texniki konstruksiyasının hazırlanması prosesi müəyyən qədər çətindir. Çünki, qəlibin və ayaqqabının bütöv formasından detalların düz formasına keçmək lazımdır (yəni çertyojun hazırlanması).



**Şəkil.2.5. Uzunboğaz çəkmənin xarici detalları**  
**1-çəkmə boğazı; 2-arxa çöl kəməri; 3-çəkmənin arxa hissəsi; 4-daban; 5-qoyulan astar;**  
**6-altlıq; 7-çəkmənin ön hissəsi;**

Üst hissənin detalları ayaqqabıda pəncəni zədələmələrdən qoruyur və hazır ayaqqabının estetik xassəsinin formalaşmasına xüsusi təsir göstərir. Ayaqqabının əsas xarici detallarına aşağıdakılar aiddir:

1 - çəkmə boğazı - çəkmənin eyni detallardır ki, bütöv baldırı, bəzən isə bir hissəsini tutur.



**Şəkil.2.6. Çəkmənin detalları (qısa boğaz çəkmə)**

\*Ön tərəf - çəkmənin detalıdır, hansı ki barmaqların ön hissəsini örtür.

\*Baldır tərəf - bu pəncənin topuq hissədən yuxarı tərəfi, bəzən isə bütöv topuq hissəni tutur.

\*Burun hissə - bu detal pəncənin barmaqlarının üst hissəsini tam örtür.

\*Arxa hissə - bu detal pəncənin daban hissəsini örtür.

\*Arxadan çöl kəmər - arxa tikişin bərkidilməsinin bir detalıdır, hansı ki, eyni zamanda dabanın yerləşdirilməsində bir cib rolunu oynayır.

\*İç tikiş - xətt şəkilli materialdır, o topuğun arxa kənarları arasına yerləşdirilir. Buda tikişin sukeçirməzliyini və möhkəmliyini artırır.

\*Dili - bu detal çəkmənin ön üst tərəfindən yerləşdirilən bir hissədir. Bu pəncəni çəkmənin iplərindən (şunurlar), onun təzyiqindən qoruyur.

\*Üst blok ipi - bu detal çəkmənin iplərinin və qarmaqcıqların bərkidilməsində böyük rol oynayır. O, dekorativ bir funksiyanı yerinə yetirir. Üstlüyün daxili detallarına aşağıdakılar aiddir:

\*Ayaqqabının içliyi - ayağı gigiyenik, istilik qoruyucu xassəsi, formasının qorunub saxlanması, ayağı üst detalların tikişindən izolyasiya edən komplekt detallardır.

\*Futor - çəkmənin detalıdır, forma və ölçüsünə görə topuğa uyğun gəlir.

\*İç tərəfdən tikmə - çəkmənin bu detalı, forma və ölçüsünə görə topuğun üst hissəsinə uyğundur.

\*Ştaferka - hazırlanmış malın üst kantının bərkidilməsi üçün bir detalıdır.

\*Arxa daxili kəmər - arxa tikişin bərkidilməsi üçün detalıdır.

\*Altblok - bloklar və qarmaqcıqların bərkidilməsi üçün detalıdır.

\*İşləmənin cibi - bu detal işləmənin burun hissəsinə yerləşdirilir.

\*Yan hissələr - bu detal ayaqqabıya forma verilməsində mühüm yer tutur.

\*Sərt ayaq dalı - ayaqqabının daban hissəsinin formasının qorunub saxlanmasına xidmət edir.

Altlığın detalları ayaqqabını geyinərkən torpaq yolun xoşagəlməz hərəkətlərindən qoruyur.

\*Altlıq isə elə bir detalıdır ki, bütöv pəncəni qoruyur.

\*Daban vurma və yaxud alt salma - bu detal altlığa ölçü və formasına görə uyğun gəlir və o altlığın ömrünün uzanmasına xidmət edən bir detaldır.

\*Nakladka (örük) - bu detal altlığın üst hissəsinə ölçü və formasına görə uyğun gəlir və istilikqoruyucu xassəyə malik olub altlığın xidmət müddətini uzadır.

\*Daban (kabluk) - bu detal pəncənin daban hissəsini müəyyən hündürlüyə qaldırmaq üçündür.

\*Naboyka (ayaqqabı dabanının alt qatı) - bu detal dabanın alt qatıdır.

\*Aparıcı köbə (rant) - bu detala altlığı bərkidirlər.

\*Üstdən qoyulmuş köbə (nakladnoy rant) - bu detal qoyulmuş tikişin möhkəmliyini artırır, hansı ki, altlıqla ayaqqabının üstünü birləşdirir.

\*Dekorativ köbə - xətt formasında bir detaldır, ayaqqabının xarici görünüşünü yaxşılaşdırır.

Altlığın daxili detallarına aşağıdakılar aiddir:

\*Əsas içlik - bu detal vasitəsilə ayaqqabının üstlüyünün kənar hissəsini altlığın detalları ilə bərkidirlər.

\*Yarımiçlik - daxili və yaxud müəyyən məsafədən bir qoyulan detaldır. O əsas içliyin forma və ölçüsünə uyğun gəlir.

\*Əlavə içlik - bu ayaqqabının daxilini hamarlaşdırmaq üçün istifadə olunan detaldır.

\*Haşiyə və yaxud dövrə çəkmə - bu düz xətt formasında bir detaldır. Dəridən və süni materialdan olur, altlığın iç tərəfdən kənarlarına bərkidilir.

\*Platforma - bu detal altlığın və yaxud onun üst hissəsinə tam uyğun gəlir.

\*Sərt dabanaltı - bu detal daban hissədə əsas içliyin formasına uyğun gəlir. Bu da ayaqqabıya qoyulan dabanın möhkəm bərkidilməsinə imkan verir.

\*Yumşaq daban altı - bu detal daxili içliyin daban hissəsində yerləşir və pəncənin komfortunu yaxşılaşdırır.

## FƏSİL III. AYAQQABI İSTEHSALI. ÜST VƏ ALT DETALLARIN İŞLƏNMƏSİ

### 3.1. Ayaqqabı istehsalının texnologiyası

Dəri ayaqqabı istehsalının texnoloji prosesi aşağıdakı əməliyyatları özündə əks etdirir:

- Materialların qəbulu;
- İstehsal mallarının seçimi;
- Ayaqqabı materiallarının biçilməsi;
- Ayaqqabının alt və üst detallarının işlənməsi;
- Ayaqqabının üst işləmələrinin formalaşması;
- Ayaqqabının altlığının bərkidilməsi;
- Ayaqqabının ümumi işlənməsi;

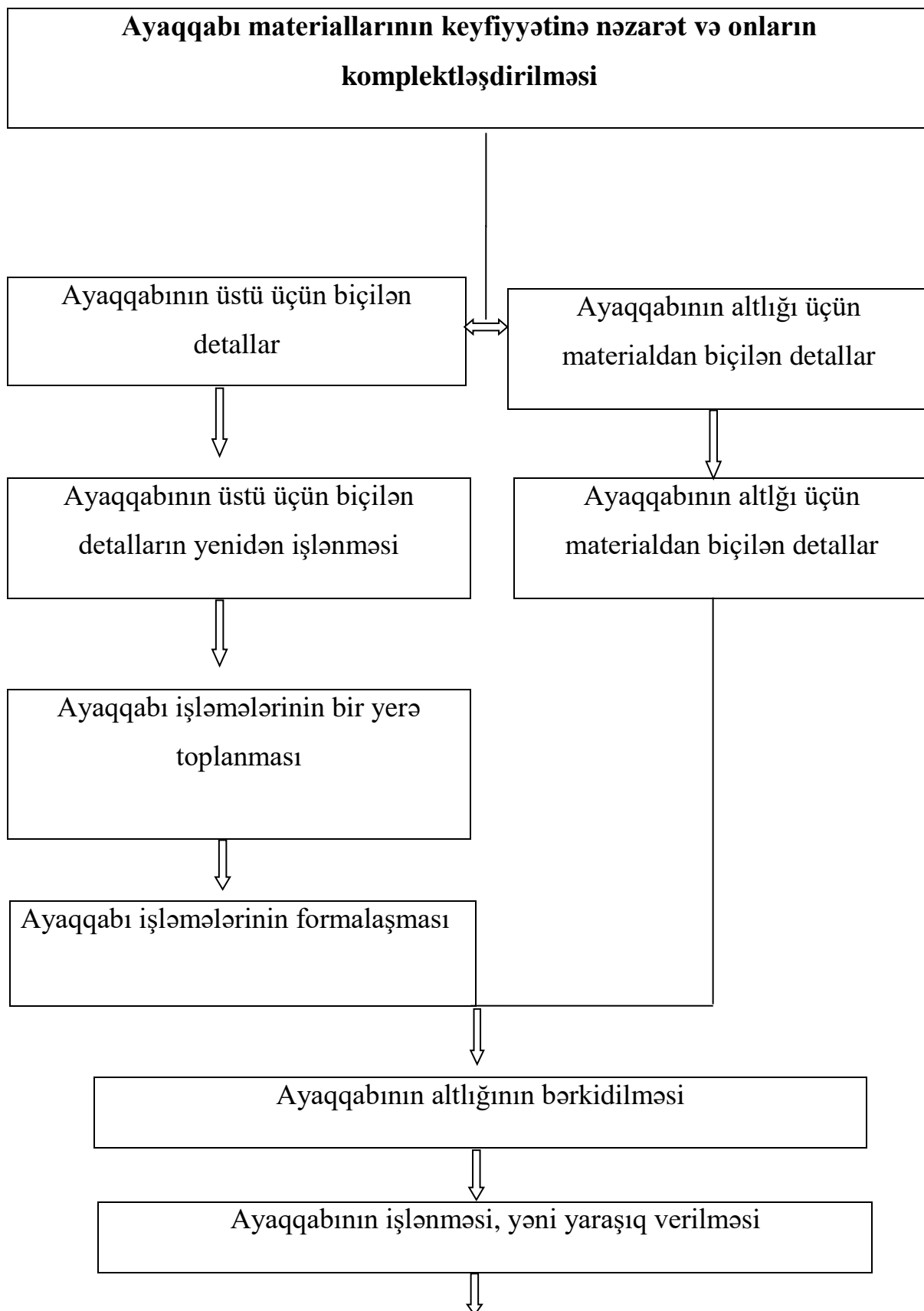
Ayaqqabı materialları sexə daxil olarkən onun sayı göndərilən malın siyahısına uyğun gəlməlidir. Onları istehsal üçün müəyyən partiyalara ayırırlar. Təyinatına, qalınlığına, eninə, sahəsinə və rənginə görə eyni olanları bir seçirlər, sonra isə materialın keyfiyyətinə nəzarət edərək yoxlayırlar.

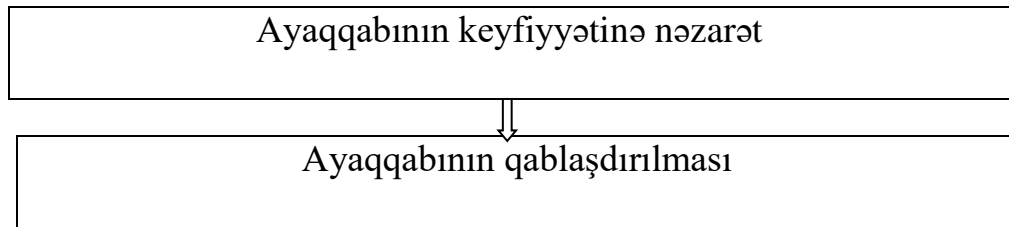
**Ayaqqabı materiallarının biçilib kəsilməsi.** Biçmənin məqsədi - detalların kəsilməsi yolu ilə ayaqqabı materiallarının əldə edilməsidir. Ayaqqabının təbii dəridən olan altlıqları və üstlükləri şampovka preslərində və polad kəsici alətlərlə əllə biçib hazırlayırlar. Təbii dərilərin biçilməsi özünün xüsusi çətinliyi ilə seçilir. Çünki, onlar ayrı-ayrı topoqrafik hissələrdə müxtəlif qalınlıqda olurlar. Bu isə məcbur edir ki, hər dərini ayrılıqda individual və differensial formada biçib kəsinlər. Materialı biçərkən çalışırlar ki, onu qənaətlə istifadə etsinlər.

Dərinin biçilməsi üçün xüsusi sxemlər hazırlanıb. Bu sxemlər dəri itkisini azaldır və ondan istifadənin yüksək koefitsientini əldə etməyə imkan verir.

## Dəri ayaqqabının istehsal sxemi

Cədvəl.3.1.





Yumşaq süni dərilər və tekstil materiallar üçün, hansı ki,eyni cür fizio-mexaniki xassələr ilə seçilirlər, bütöv sahəsi boyu eyni qalınlığa malikdirlər və müəyyən olunmuş en və uzunluğu ilə seçilirlər. Belə süni dərilər lentvari bıçaqları olan elektrik maşınlarla biçirlər.

Rezindən, plasmasdan və kardon kağızdan olan ayrı-ayrı ayaqqabı detalları müəssisəyə hazır formada daxil olurlar.

### **3.2. Ayaqqabı üstlüyünün və altlığının detallarının işlənilib hazırlanması**

Düz materiallardan biçilmiş detallar yenidən işlənilib hazırlanır. Bütün bunlar bir-birinə detalların bərkidilməsi,mexaniki xassələrin yaxşılaşdırılması və ayaqqabının tikilib hazırlanması prosesini sürətləndirmək üçün həyata keçirilir.

Altlıq və üstlük detallar bir daha müxtəlif işləmələrdən keçərək hazırlanırlar.

Ayaqqabının üstlüyü aşağıdakı əməliyyatlardan keçərək hazırlanır:

- Damğa vurma;
- Kənarların nazildilməsi;
- Detalların görünən kənarlarının işlənməsi;
- İçliyin ara hissələrinin yapışdırılması;
- Detalların bəzədilməsi;
- Sərt dabanların formalaşdırılması;

**Damğanın vurulması** - bu üstlüyün və altlığın müəyyən hissələrinə marka məlumatlarının vurulmasıdır (nömrəsi modeli, buraxılma tarixi və .s).

**Kənarların nazildilməsi** - detalın kənar hissəsinin qalınlığı azaldılır (yalnız alt tərəfə dartılan hissə qalın saxlanılır). Nəticədə, kənarlar rahat əyilir və tikiş qoyularkən kobud yarıqlar əmələ gəlmir.



**Detalların görünən kənarlarının işlənməsi** - ayaqqabının ümumi görünüşünə təsir göstərir. Ayaqqabının növündən, təyinatından, materialından asılı olaraq detalların kənarlarının işləmələrinin müxtəlif formaları mövcuddur:

- Rənglənmə
- Yandırma
- Kənarları əymə

**Detalların bəzədilməsi** - dəlik açma yolu ilə (perforasiya) trafaretlə şəkilli həkk etməklə, dekor elementlərindən istifadə edərək yerinə yetirilir. Dəlik açma detalların bəzədilməsinin ən geniş yayılmış formasıdır. Onlar müxtəlif diametrdə və formada olurlar.

Xətt boyunca dekoru fiqurlu kəsmələrlə yerinə yetirirlər. İki paralel xətt formasında dekorativ tikişlər qoyurlar. Dekorları detalların üzərinə xüsusi bantlar, knopkalar, dəridən kəsilmiş fiqurlarla bərkidirlər.

**Ayaqqabının altlıq detallarının işlənilib hazırlanması - sərt dabanların formalaşdırılması** (qəlibə tökmə, qalınlığını bərabərləşdirmək, damğa vurmaq, altlığın və içliklərin işlənməsi) - dabanın bərkidilmə metodundan, detalın və materialın növündən asılıdır.

Cüt şəkildə eyni cür detalların alınması məqsədi ilə altlığı qalınlığa görə hamar düz vəziyyətə salırlar. Qalınlığı materialın çıxıntılı hissələrinin kəsilməsi yolu ilə hamar, eyni bərabərliyə salırlar. Altlıq detallarının qəliblənməsi yığma prosesini asanlaşdırır, ayaqqabının tez dağılmasını aradan qaldırır, onun xarici görünüşünü yaxşılaşdırıb mükəmməl edir. Qəlibə tökülmə nəticədə bir görüntü yaradır, hansı ki, qəlibin üst hissəsinə uyğun gəlir.

Ayaqqabının içliyinin hazırlanması konstruksiyasından və altlığın bərkidilmə metodundan asılıdır. Nazik içliklər aşılır və ayaqqabının elastikliyinə artmasına şərait yaradır.

Altlığın işlənilib hazırlanması onun materialından asılı olaraq, dabanın hündürlüyündən, bərkidilmə metodundan asılı olaraq müxtəlif metodlarla yerinə yetirilir.

Dəri və rezin altlıqları yapışqanla bərkidərkən onu kələ-kötür, nahamar

formaya salırlar. Bu da sonradan detalın daha da bərk yapışmasını təmin edir. Dəridəki kəsiklərin hər birini xüsusi maşınlarda yerinə yetirirlər. Bura daxildir:

- frezerləmə
- rəngləmə
- sıxlaşdırma
- qaynar cilalama (yəni parıldatma).

### **3.3. Ayaqqabının üst işləmələrinin yığılması**

Üst detalların işləmə üçün yığılması ondan ibarətdir ki, ayrı-ayrı daxili və xarici detallar birləşərək bütövləşir. Texnoloji əməliyyatların ardıcıl aparılması ayaqqabının üstlüyünün növündən və konstruksiyasından asılıdır. Detaiların sayından və materialların xassəsindən də çox şey asılıdır. Bir qayda olaraq işləmələri iplə tikiş qoymaqla (bütün bu proseslər tikiş maşınlarında yerinə yetirilir) yerinə yetirirlər. Detaiların yapışdırılması yolu ilə də işləmələri yığmaq olur. Süni və sintetik dəridən olan detaiları yüksək sıxlıqlı cərəyanla əridərək birləşdirirlər.

İplə qoyulan tikişləri aşağıdakı növlərə bölürlər:

- **Cərgədə iplərin sayına görə** - bir ipli, iki ipli, üç ipli.
- **Cərgələrin sayına görə** - bir cərgəli, iki cərgəli, üç cərgəli və çox cərgəli.

Detaiların qoyulma xassəsinə görə onlar kökləmə, tikilmə yolu ilə birləşdirilirlər.

Kökləmə tikiş dedikdə bir detalın tərs üzünü digər detalın düz üzü ilə üst-üstə qoyaraq kökləyirlər. Bu ən möhkəm tikiş hesab olunur. Adı tikişlə arxa baldır hissənin kənarlarını, daban hissəni tikirlər. Tikişlərin möhkəm olması üçün daxili və çöl tərəfdən kəmərlə bərkidirlər. Bu tikiş çox bərk olmasa da, elastikdir və detaiların birləşən yerlərinin qalınlaşmasının qarşısını alır. Tikişlərin dağılmasını qorumaq üçün üst detallardan istifadə edirlər. Detaiları üz-üzə qoyaraq 3 - 4mm məsafə qoymaqla detalın yuxarı kənarından başlayaraq tikirlər. Sonra onları 360<sup>0</sup>

üz tərəfinə çevirirlər. Yuxarı kənarını bir cərgə tikiş vuraraq bərkidirlər. Bütün bunları yerinə yetirib qurtardıqdan sonra işləmə detallarını bərkitmək üçün bərkitici tikiş qoyurlar.

Bir yerə toplanmış işləmələr modelin çertyojuna uyğun gəlməlidir. Normativ-texniki sənədlər də tələblərə cavab verməlidir.

Detalları birləşdirən tikişlər möhkəm və elastiki olmalıdır, ayaqqabı qəlibə salınarkən üzərinə düşən gücü saxlamalıdır. Tikişlər həm də bəzək elementi kimi istifadə olunur. Buna görə də tikişlər yaxşı dartılmış, əyri vurulmamalıdır. İp qırılmamalıdır, tikiş maşını ara məsafələr buraxmamalıdır.

İpin (yəni tikiş vurulan sap) rəngi üst detalın rənginə uyğun gəlməlidir. Tikişlər müəyyən məsafədən detalların kənarına paralel olaraq salınmalıdır.

Tikişdən əlavə işləmələrin yığılması yapışdırmaqla da yerinə yetirilir. Detalları qaynaq etmək metodu ilə də birləşdirirlər. Detalları xüsusi preslərdə yapışdırırlar.

Termoplast materialdan olan detalları isə qaynaq etməklə birləşdirirlər.

Ayaqqabının üst işləmələrini qəlibə salmağın mənası ondan ibarətdir ki, üst işləmənin düz olan detallarına geniş bir forma verir. Ayaqqabının qəlibə salınması üç qrupa bölünür:

- **Xarici (çöl tərəfdən) qəlibləmə;**
- **Daxili qəlibləmə;**
- **Kombinə edilmiş qəlibləmə;**

Qəibləmənin yekun vurulmasına aşağıdakılar aiddir:

- **Daban və burun hissələrin işləmələrinin qaynar qəliblənməsi;**
- **Ayaqqabının ütülənməsi və qurudulması;**

Qurudulma prosesində ayaqqabının son bərkidilməsi yerinə yetirilir. Qurudulma rejimi üst materialının xassələrindən asılı olaraq, altlıqdan, ara detallardan və ayaqqabının növündən asılı olaraq təyin edilir.

## Kişi çəkmələrinin tikiş-inyeksiya metodu ilə bərkidilməsi

Fason 941257.DÖVST. 26187-84

Cədvəl.3.2.

| Detalların adlandırılması                   | Hər cüt üçün detalların sayı | Material Ad                       | mm standartına görə detalların qalınlığı Standart |         |  |
|---|------------------------------|-----------------------------------|---|---------|--|
| 1   | 2                            | 3                                 | 4   | 5       |  |
| Ayaqqabının üst hissəsinin xarici detalları |                              |                                   |   |         |  |
| Dil   | 2                            | Xəzlə kombinə edilmiş süni dəri   | Artikul 852686                                    | 6,0     |  |
| Ankle çəkmələr                              | 4                            | Eyni                              | Artikul 852686                                    | 6,0     |  |
| Üst blok                                    | 2                            | Xromlu ayaqqabının üstü üçün dəri | DÖVST 939-88                                      | 1,0-1,3 |  |
| Üst blokun detalları                        | 4                            | Eyni                              | DÖVST 939-88                                      | 1,0-1,3 |  |

|                                      |   |   |                                  |              |  |
|--------------------------------------|---|---|----------------------------------|--------------|--|
| Arxa                                 | 2 | ”   | DÖVST 939-88                     | 0,9-1,3      |  |
| Üst bəzək                            | 4 | ”   | DÖVST 939-88                     | 1,0-1,8      |  |
| Alt bəzək                            | 4 | ”   | DÖVST 939-88                     | 1,0-1,8      |  |
| Ştaferka                             | 2 | ”   | DÖVST 939-88                     | 0,8-1,0      |  |
| Ayaqqabının üstünün daxili detalları |   |   |                                  |              |  |
| Altblok                              | 4 | Astar üçün dəri (donuz dərisi)                      | DÖVST 940-81                     | 0,8-1,0      |  |
| İşləmənin cibi                       | 2 | Eyni  | DÖVST 940-81                     | 1,0-1,2      |  |
| Əlavə içlik                          | 2 | Birinci qat - yarımyun baize<br>İkinci qat – karton | DÖVST 650376-92<br>DÖVST 9542-89 | -<br>1,0-1,2 |  |
| Calanıb tikilmiş içlik               | 2 | İkiqat tarpaulin                                    | DÖVST 9333-70                    | -            |  |
| Ayaqqabının üst hissəsinin           |   |   |                                  |              |  |

|  |   |                                       |                  |         |  |
|--|---|---------------------------------------|------------------|---------|--|
| suyadözümlü detalları                  |   |                                       |                  |         |  |
| Arxa                                   | 2 | Arxa hissə üçün termoplastik material | TU 1721-301-80   | 1,8±0,2 |  |
| Yumşaq kəmə                            | 2 | Penopoliuretan                        | DOST 6-05-407-75 | 5,0     |  |
| Ayaqqabının aşağı hissəsinin detalları |   |                                       |                  |         |  |
| Altlıq                                 | 2 | Poliuretan                            | -                | -       |  |

### 3.4. Ayaqqabı altlığının bərkidilmə metodları

Ayaqqabının altlığının bərkidilməsi malın konstruksiyasının yaradılması işini yekunlaşdırır və bu müxtəlif metodlarla yerinə yetirilir. Dabanın bərkidilməsi işi nə ilə bərkidilməsindən asılı olaraq müəyyənləşdirilir, materialdan və dabanın hündürlüyündən asılı olur. Altlığın bərkidilmə metodları ( yapışqanla, iplə, mıxla, vintlə və baqaları.) nə ilə bərkidilməsindən asılıdır.

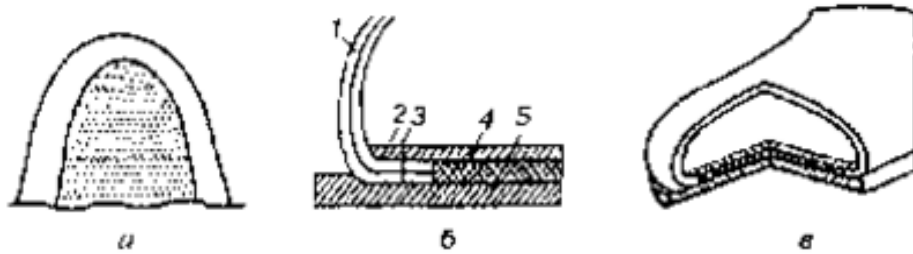
Ayaqqabının altlığının üstü ilə bərkidilməsi metodunu üç yerə bölürlər:

- Kimyəvi bərkidilmə(yapışqanla,qaynar vukanizasiya ilə,qaynar tökmə yolu ilə);
- Mexaniki bərkidilmə (bura iplə tikişlər aiddir və mıxla,vintlə birləşdirmə);
- Kombinə edilmiş formada bərkidilmə (yəni tiki-yapışqan, köbə-yapışqan və.s)

Müasir ayaqqabı istehsalında ayaqqabının bərkidilməsində kimyəvi

metodlardan istifadə daha geniş yayılmışdır. Kimyəvi metodla ayaqqabıların bərkidilməsinin payına 80% düşür. Onlar müxtəlif növdə və müxtəlif təyinatda ayaqqabıların hazırlanmasında geniş istifadə olunur. Bu metodlarla dəridən, rezindən və digər materiallardan olan altlıqları bərkitmək olur. Kimyəvi metodla bərkidilmənin yerinə yetirilməsinin üstünlüyü ondan ibarətdir ki, tikış salmaqla kombinə edilmiş metodlarla müqayisədə daha asan başa gəlir.

Yapışqanla bərkitmə metodu ilə hazırlanan ayaqqabılar yüksək tələbat xüsusiyyətləri ilə seçilir. Onlar yüngül çəkili (çünki birinci dəmir bərkidici detallardan istifadə olunmur, ayaqqabının altlığı və içliyi yüngül olur), gec dağılır və təmirə yararlı olurlar.



**Şəkil.3.1. Altlığın yapışdırılma metodu ilə bərkidilməsi: a) içlikdə kənar hissənin uzununa çəkilib hazırlanması, b) sxem üzrə: 1-ışləmə; 2-içlik; 3-kənar haşiyə; 4-əsas içlik; 5-altlıq; c) ayaqqabının ön hissədən yarığı.**

Altlıqla heç bir oyuğun və ya deşiyin olmaması, yəni, altlığın bütöv olması, yapışqanlı üzlüyə malik olması, hansı ki heç bir nəmi, yağ olmağı içəri buraxmır, bu ayaqqabılar yüksək su və nəm keçirməzliyə malikdirlər. Altlıqda olan nazik kəsiklər ayaqqabıya elastiklik verir, yüksək estetik xassəyə və diqqəti cəlb edən görünüşə malik olurlar.

Ayaqqabının altlığının möhkəm olması yapışqanın keyfiyyətindən, onun preslərdə uzun müddət saxlanılmasından və yapışqanın növündən asılıdır. Altlığın yapışqanla bərkidilməsinin də xüsusi norma çərçivəsində standartları var. Altlığı rezin olan ayaqqabıların hazırlanmasında qaynar vulkanizasiya metodundan istifadə edirlər. Bu metodun mahiyyəti ondan ibarətdir ki, vulkanizasiya edilməmiş xam rezin qarışıq yüksək temperaturda (170 -200<sup>0</sup>s) və təzyiqlə altında presformalarda

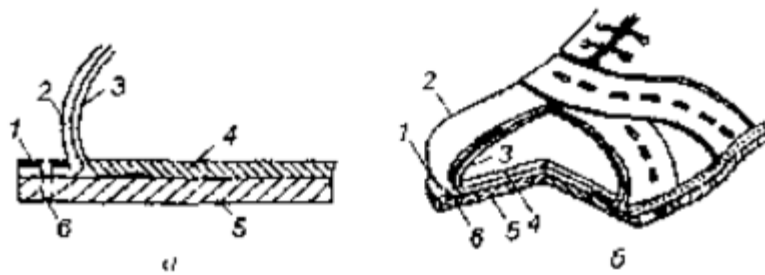
qəliblənilir.

Qaynar vulkanizasiya metodu ilə hazırlanmış ayaqqabılar başqa formada bərkidilmiş ayaqqabılardan daha möhkəm olmaqla, yaxşı nəm qoruyucu xassəyə malik olması ilə və gec dağılması ilə fərqlənirlər.

Ayaqqabı altlığının hazırlanmasının başqa formalarından biri də rezin qarışımları isti-isti tökməklə əldə edirlər. Bu cür altlıqlar şaxtılı havalarda çox dözümlü olurlar.

Bu yolla hazırlanan ayaqqabılar əsasən idman ayaqqabıları (gündəlik geyinmək üçün), bəzi hallarda isə model ayaqqabılar da olur.

Bu metodla kişi ayaqqabıları, bir neçə cür uşaq və qadın ayaqqabıları da hazırlanır. Bu metoda həmçinin hər növdə yüngül və məişət ayaqqabıları da aiddir.



**Şəkil.3.2.1)Doppel metodu ilə bərkidilmə:a)bərkidilmə sxemi;1-köbə,2-üstlüyün üz detalları,3-içlik,4-əsas içlik,5-altlıq,6-iplə qoyulan tikiş;2)Köbə vurma metodu ilə altlığın bərkidilməsi(altlıq sintetik və təbii içliyin ağız hissələrinin bərkidilməsi yolu ilə hazırlanır)b)ayaqqabının kəsiyi;1-işləmə,2-içlik,3-alt içlik,4-altlıq,5-içliyin ağız hissəsi,6-əsas köbə,7-tikişlər.**

Bu metodla hazırlanan ayaqqabıların altlıqlarında açıq və bağlı kəsiklər olur. Qoyulan köbə ayaqqabının daban hissəsinə qədər ola bilər. Bu cür tikilən ayaqqabılar vurulan tikişlər hesabına gözəl görünüşə malik olurlar. Ayaqqabının konstruksiyası onun təmiri zamanı içliyin və xarici görünüşün dəyişməsinin qarşısını alır.

Ayaqqabının tikiş qoymaq metodu ilə hazırlanması digər metodlarla müqayisədə daha yüngül və elastik olur. Tikiş qoymaq metodu idman ayaqqabılarının istehsalında daha çox istifadə olunur (konki üçün çəkmə, futbol ayaqqabıları).



Məişət ayaqqabılarının istehsalında tikiş qoymaq metodundan az istifadə olunur, çünki, hər iki tərəfdən sürtülərək tez dağılır.

Tikiş qoymaq metodu ilə idman ayaqqabılarını və pinetkaları hazırlayırlar. Ayaqqabının üstü və altı üçün yumşaq materiallardan istifadə edirlər:

- Dəri
- Fetr
- Ayaqqabı parçaları

Bu metodla hazırlanma zamanı iç tərəfini çölə çevirib tikiş qoyurlar. Tikiş zamanı alt və üst işləmələr üz-üzə qoyulub tikilirlər. Bu cür tikilən ayaqqabılar yumşaqlığı və elastikliyi seçilirlər.

Yay ayaqqabıları tikilərkən dəri, rezin və plasmalardan istifadə edirlər. Altlığı elə formada qəlibə salırlar ki, onda kənarlar yaranır. Altlığın kənarlarına üst hissəni tikiş qoymaqla bərkidirlər. Bu metodla tikilən ayaqqabılar geyinərkən yüngül və rahat olurlar.

Altlığın başsız mıxla üst işləməyə bərkidilməsi mıxla, vintlə və taxtadan hazırlanmış uzun mıxla yerinə yetirilir. Taxta uzun mıxla bərkidilmə demək olar ki, öz mənasını itirmişdir. Vint və mıxlar isə əsasən latun və alüminiumdan hazırlanır. Əsasən bu metoddan yuftdan (yumşaq dəri) və xüsusi hazırlanmış ayaqqabılarda istifadə olunur. Altlıqları ən çox mıxlama metodu ilə bərkidirlər.

Çöl tərəfdən vurulan mıx altlığın qalın hissəsindən və içlikdən keçərək içliyin materialında iti ucu əyilir. Beləliklə, bütün detallar mıxın papaq hissəsi ilə əyilmiş ucu arasında qalaraq sıxlaşır. Bu da çox sərt və möhkəm bərkidilməyə səbəb olur. Bu metodla hazırlanan ayaqqabılar həm çəkiyə ağır, həm də sərt olurlar.

Kombinə edilmiş metodla hazırlanan ayaqqabılar əsasən tikiş qoyulub yapışdırılmaqla yerinə yetirilir.

Ayaqqabının konstruksiyasından, materialının növündən və dabanın hündürlüyündən asılı olaraq yapışqanla yapışdırmaq, başsız mıxla bərkitmək və kombinə edilmiş üsulla hazırlayırlar.

### 3.5. Ayaqqabının düzəldilməsi və yaxud yaraşlıq verilməsi

Ayaqqabıya yaraşlıq verilməsi dedikdə, altlığın detalları bərkidildikdən sonra onun üzərində mexaniki və fizio-mexaniki əməliyyatların aparılması nəzərdə tutulur. Ayaqqabıya yaraşlıq və yaxud bəzək verilməsinin məqsədi:

- ayaqqabıda olan zədə və qüsurları aradan qaldırmaq;
- ayaqqabıya gözəl xarici görünüş vermək;
- ona olan tələbat və istehlak xüsusiyyətlərini yüksəltməkdən ibarətdir.

Ayaqqabının altlığını və üstlüyünü müxtəlif cür düzəldirlər. Ayaqqabının altlığının yaraşlıq olması altlığın və dabanın materialından və bərkidilmə metodundan asılıdır.

Ayaqqabının altlığının düzəldilməsində ən vacib onun frezerlənməsi, cilalanması, rənglənməsi, altlıq kəsiyinin parıldadılması, dabanın parıldadılması və altlığın üz hissəsinin işlənilib düzəldilməsindən ibarətdir.

Frezerləmə prosesində materialın artıq qalan hissələrini təmizləyirlər, altlığın detallarına müəyyən forma verirlər.

Altlıq kəsiklərinin frezerlənməsi, dabanın və arxa hissəsinin frezerlənməsi, ayrı-ayrı, bəzən də konstruksiyasından asılı olaraq bütün hissələri birlikdə frezerlənərək düzəldilir.

Cilalanmanı isə hamarlıq vermək və ayaqqabını rəngləməyə hazırlamaq üçün edirlər. Rənglənmənin məqsədi isə altlığın rəngi ilə üstlüyün rəngi bir harmoniya təşkil etməsidir. Rəngləyib qurtardıqdan sonra isə ayaqqabını parıldadırlar. Bu cür işləmə nəinki ayaqqabının parıltısını artırır və onun xarici görünüşünü yaxşılaşdırır, həm də altlığın kəsiklərinin su keçirməzliyini yüksəldir.

Ayaqqabının üst hissəsinin və yaxud üstlüyünə yaraşlıq, bəzək verilməsinin əsas əməliyyatlarından biri ayaqqabının təmizlənməsidir.

Üst dərinin və içliyin ütülənməsi mexaniki zədələnmələrin düzəldilməsi də əsas işlərdən biridir. Ayaqqabını təmizləmə prosesində texnoloji əməliyyatlar apararkən əmələ gələn çirklərin təmizlənməsi aparılır.




Ütü ilə ütüləməklə qatlar və qırışlıqları aradan götürürlər. Ayaqqabını

hazırlayarkən, onun üstünün parıltısı itərsə, operativ olaraq nazik rəngli və yaxud rəngsiz plyonka dəri detalların üzərinə çəkilir.

Hazır ayaqqabı keyfiyyətinin yoxlanılması üçün texniki nəzarət şöbəsinə verilir. Ayaqqabı çeşidlərə ayrılır, son dəfə olaraq markalanır, cüt şəkildə karton qutulara yerləşdirilir və partiyalarla qruplaşdırılır.

### İdman ayaqqabılarının detalları

Cədvəl.3.3.

|  <p><b>Integrated Shank.</b></p> |   |  |  <p><b>Dual Board.</b></p> |
|---|---|--|---|
|                                  | Lasting board   | Dual Board Shank.  |                            |
|                                | Integrated Shank. Shank ara altlığa termoplastik elastomer və şüşə lifdən hazırlanmışdır. | pəncənin orta hissəsində yerləşir və termoplastik poliuretandan təşkil olunmuşdur. İçlik isə neylon və şüşə lifdən ibarətdir. Sərtliyin müxtəlif dərəcələri ayaqqabını açıq dabanla belə geyinərkən komfortu təmin edir. |   |
| Shank altlığın konstruksiyasını zəruri güclə təmin edir.  |   |  |   |

|  |   |  |
|--|---|--|
|   | Aralıq altlığın ən vacib elementi integrasiya zonası hesab olunurki,bu pəncənin orta hissəsinin balansını təmin edir, yayılmanın aktiv nəzarətini təmin edir.                                 |   |
|   | Yumşaq Masai Sensor - Bu Masai Barefoot Technology texnologiyasının ürəyidir. Sensor yürüyüş zamanı xoş təssürat yaradır.Bu qumlu sahildə və ya yumşaq mamırda ayaqyalın yeriməni xatırladır. |   |
|  | Xarici altlıq   |  |

### 3.6.Qadın dəri ayaqqabılarının keyfiyyət ekspertizası

Ayaqqabının xarici görünüşünə görə keyfiyyət yoxlaması, qablaşdırma və markalanma texnologiyasının dokumental normativlərə əsasən düzgün yerinə yetirilməsi ayaqqabının cütü üçün nəzərdə tutulur. Ayaqqabının istehlak keyfiyyəti yoxlama zamanı seçilməklə həyata keçirilir.

### Qadın dəri ayaqqabılarının keyfiyyət göstəricisinin yoxlama nəticəsi

Cədvəl3.4.

| Göstərici     | Örnək№ 1 | Örnək№ 2 | Örnək № 3 | Örnək № 4 | Örnək№ 5 |
|---------------|----------|----------|-----------|-----------|----------|
| 1             | 2        | 3        | 4         | 5         | 6        |
| 1.Ölçüyə görə | Uyğundur | Uyğundur | Uyğundur  | Uyğundur  | Uyğundur |

|  |  |  |  |  |  |
|--|--|--|--|--|--|
| ayaqqabı cütü                                      |  |  |  |  |  |
| 2.Üst materialına görə ayaqqabı cütü               | Uyğundur   | Uyğundur   | Uyğundur   | Uyğundur   | Uyğundur   |
| 3.Eyni detalların simmetrik yerləşməsi             | Mövcuddur  | Mövcuddur  | Mövcuddur  | Mövcuddur  | Mövcuddur  |
| 4.İçlik,altlıq və daban hissəsinin ölçü və forması | Uyğundur   | Uyğundur   | Uyğundur   | Uyğundur   | Uyğundur   |
| 5.Altlığın vəziyyəti                               | Zədə və çatlarsız, parçaya yaxşı bərkidilimişdir | Zədə və çatlarsız, parçaya yaxşı bərkidilimişdir | Zədə və çatlarsız, parçaya yaxşı bərkidilimişdir | Zədə və çatlarsız, parçaya yaxşı bərkidilimişdir | Zədə və çatlarsız, parçaya yaxşı bərkidilimişdir |
| 6. Tikişin aydınlığı və keyfiyyəti                 | Sıra boşluğu                                     | Tələblərə uyğundur                               | Tələblərə uyğundur                               | Tələblərə uyğundur                               | Tələblərə uyğundur                               |
| 7. Nöqsanlı ayaqqabı materialları                  | Uyğun deyil                                      | Uyğun deyil                                      | Uyğun deyil                                      | Uyğun deyil                                      | Üst materialın səthinin yapışqan olması          |
| 8. Texnoloji nöqsanlar                             | Xəttin vurulma texnologiyası pozulmuşdur         | Uyğun deyil                                      | Uyğun deyil                                      | Uyğun deyil                                      | Dərinin aşılma texnologiyası pozulmuşdur         |
| 9.Markalanmasının dözgünlüyü və dəqiqliyi          | Tələblərə uyğundur                               | Tələblərə uyğundur                               | Tələblərə uyğundur                               | Tələblərə uyğundur                               | Tələblərə uyğundur                               |

## NƏTİCƏ VƏ TƏKLİFLƏR

Ayaqqabı istehlak malları arasında insan üçün əsas geyim növlərindən biridir. Ayaqqabı insan ayağını xarici zədələnmələrdən, soyuqdan, ətraf mühitdə baş verə biləcək xarici təsirlərdən qoruyan geyim formalarından biridir.

Ayaqqabı alarkən çox diqqətli olmaq lazımdır. Ayaqqabıların istehlak xüsusiyyətlərinə nəzər salmaq lazımdır.

Ayaqqabını alarkən mütləq onun ölçüsünə, formasına diqqət yetirmək lazımdır. Ölçü düzgün olmadıqda bir çox problemlər ortaya çıxır. Ayaqqabının formasında dəyişikliklər baş verir, genişlənir, zədələnir və partlayır.

Ayaqqabı almaq qərarına gələn alıcı özü üçün onun təyinatını əvvəlcədən müəyyən etməli, sonra isə almalıdır. Bu çox önəmlidir, çünki, düzgün istifadə olunmadıqda ayaqqabının uzun illər sizə xidmət etməsinə ümid etmək mənasızdır. İş ondadır ki, bir çox ayaqqabılar quru havada və yaxud qapalı yerdə geyilmək üçün istehsal olunub. Təyinatını müəyyən etdikdən sonra onun vacib xüsusiyyətlərini araşdırmaq olar.

Alıcıdan əvvəl ayaqqabılar mühüm yoxlanışlardan keçir ki, bunlardan biri də ayaqqabıların ekspertizasıdır, yəni keyfiyyət göstəricisinin yoxlanılması. III fəsilə toxunduğumuz mövzuya əsaslanaraq aparılan ekspertizaya əsasən aşağıdakı nəticələrə gəlmək olar:

Qadın dəri ayaqqabılarının ekspertizasının keyfiyyət göstəricisinə əsasən, örnək №2 - üst təbəqəsi təbii dəridən olan makasin tərzində qadın ayaqqabısı, örnək №3 - yuxarı hissəsi təbii dəri kəmərdən ibarət olan qadın yay ayaqqabısı və örnək №4 - üstü təbəqəsi təbii villurdan olan qayıq formasında olan qadın ayaqqabısı verilən bütün standartlara cavab verir. Örnək №1 - üstü təbii dəridən və açıq olan qadın ayaqqabısı və örnək №5 - qadın çəkmələri qoyulan tələblərə cavab vermir.

Aparılan tədqiqatın nəticələrinə əsaslanaraq demək olar ki, örnək № 2,3,4 - satışı buraxıla bilər, lakin örnək №1,5 - satışı buraxılmamalıdır və istehsalçıya geri qaytarılmalıdır.

## İSTİFADƏ OLUNMUŞ ƏDƏBİYYAT

1. Жиряева Е.В. Товароведение. 2-е издание. – СПб.: Питер, 2002. – 416 с.: ил. – (Серия «Учебное пособие»).
2. Николаева М.А. Товароведение потребительских товаров. Теоретические основы. Учебник для вузов. – М.: Издательство НОРМА, 1999. – 283 с.
3. ТН ВЭД Российской Федерации, утв. Постановлением Правительства РФ от 27.11.2006 г. №718
4. Стрижова О.А. Практические аспекты таможенно-тарифного регулирования ввоза товаров. – М., 2005.
5. Е.И.Андреева, А.В. Нестеров Классификация товаров в таможенных целях. Уч. пособие по дисциплине «Товарная номенклатура ВЭД»-М. – 2008.
6. З.В.Коробкина, С.А. Страхова Товароведение и экспертиза вкусовых товаров – М.: КолосС, 2003. - 352 с.
7. А.А.Ляшко, А.П.Ходыкин, Н.И.Волошко, А.П.Снитко Товароведение, экспертиза и стандартизация – М.: Дашков и Ко, 2008. - 668 с.
8. ГОСТ 23251 Обувь. Термины и определения.
9. ГОСТ 28371 Обувь. Определение сортности.
10. ГОСТ 4.12 Обувь. Номенклатура показателя.
11. ГОСТ 7296 Обувь. Упаковка. Маркировка. Транспортирование и хранение.
12. Алексеев Н.С. и др Теоретические основы товароведения непродовольственных товаров: Учебное пособие для студентов ВУЗов. - М.: Экономика, 2006. -295с.
13. Байдакова Л.И. Товароведение обувных и пушно-меховых товаров. - М.: Экономика, 2005. -351с.
14. Васильев В.А. и др. Коммерческое товароведение и экспертиза: Учебное пособие для ВУЗов. - М.: Банки и биржи, ЮНИТИ, 2007. -135с.

15. Иванов М.Н. и др. Товароведение обувных товаров. - М.: Экономика, 2008. -363 с.

16. Коммерческое товароведение и экспертиза. Под ред. Г.А. Васильева. – М.: Юнити, 2007. - 468 с.

17. Николаева М. А. Товарная экспертиза. — М.: Деловая литература, 2008. – 382 с.

18. Павлин А.В., Мирошников Е.А. Товароведение обувных товаров.: Учебное пособие для товароведных факультетов ВУЗов. - М.: Экономика, 1983. - 248с.

19. Товароведение и экспертиза кожаной продукции /под ред. В.Я. Ивановой, О.А. Голубенко. – М.: «Дашков и Ко», 2003.- 365 с.

20. Уварова В.И. Справочник товароведа непродовольственных товаров. - Т.2.-М.: Экономика, 2000. -273с.

21. Цветкова Л.А. Специалисты о состоянии торговли обувью.// Кожевенно-обувная промышленность. -2008. -№4. -С.9.

<https://domashke.net>

<https://znaytovar.ru>



# ƏLAVƏLƏR



**Şəkil.1.Ayaqqabıların təmiri və təmizlənməsi**







**Şəkil.2.Rəssam Valeriannın Sankt-Peterburqda yaratdığı "Rusiya ölçüsü" adlı Art obyekt.**



**Şəkil.3.Mərakeşdə dərinin aşılması**



1)



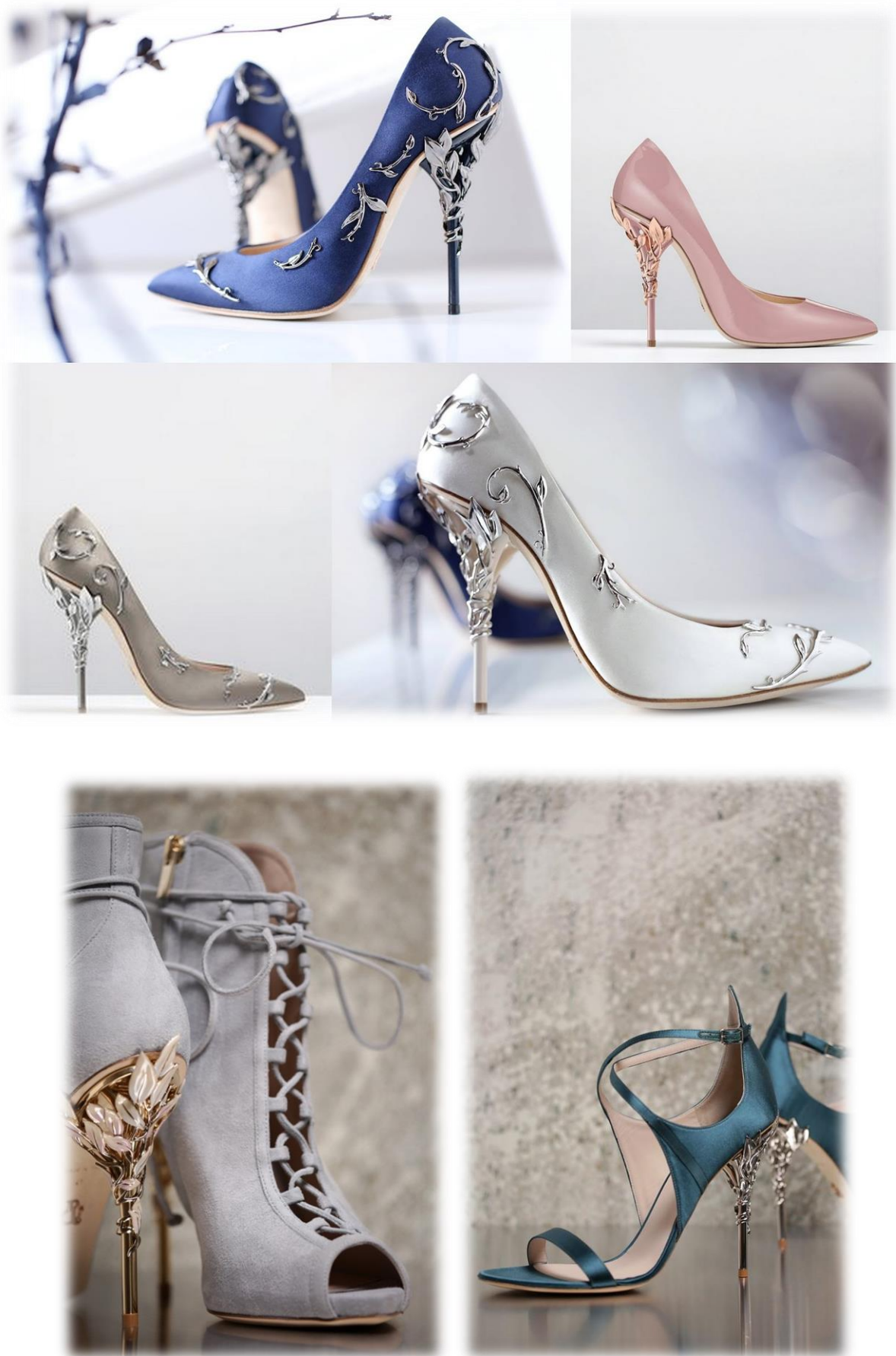
2)



Şəkil.4. 1) Rezin çəkmə və ayaqqabılar; 2) Keçə çəkmə və ayaqqabılar (valenki)







**Şəkil.5.Ralph &Russo moda evinin təqdim etdiyi dabanları xüsusi detallarla bəzədilmiş zərif qadın ayaqqabıları**



**Şəkil.6.UGG firmasının təqdim etdiyi üzəri suya davamlı xüsusi dəridən, içliyi isə isti xəz dəridən və mökəm altlığa sahib qadın çəkmələri**

## XÜLASƏ

Ayaqqabı almaq istədikdə, alıcı özü üçün onun təyinatını müəyyən etməlidir. Bu çox vacibdir, çünki, düzgün istifadə edilmədikdə ayaqqabının uzunömürlü olmasına ümid etmək mənasızdır. İş burasındadır ki, bir çox ayaqqabı modelləri quru havada və yaxud qapalı yerdə geyilmək üçün nəzərdə tutulub. Təyinatı müəyyən edildikdən sonra onun birinciliyini yerləşdirmək lazımdır.

Aldığınız ayaqqabını onun təyinatı əsasında geyinmək lazımdır və düzgün qulluq edilməlidir. Siz ayaqqabıya qayğı ilə yanaşmalısınız. Onu mexaniki təsirlərdən (təkanlardan, sınımadan) qorumalısınız.

Kimyəvi aktiv maddələrdən uzaq olmalı, təbii dəridən olan malı islanmadan qorumalısınız.

Dəri altlıqdan hazırlanmış ayaqqabını yalnız quru havada geyinmək məsləhətdir.

Yaş ayaqqabı otaq temperaturunda qurudulur. Ocaq yanında qurutmaq, istilik batareyasında, elektrik qızdırıcılarında, günəşin altında qurutmaq olmaz. Yaş ayaqqabını qurutmaq üçün onun içərisinə formasını qoruyub saxlamağına görə xüsusi bir şey qoyulur ki, o formasını saxlasın. Dərinin yaxşı görünüşdə və elastiki olması üçün ayaqqabı kremindən istifadə edilir. Dabanlarda rəng dəyişəndə də kremdən istifadə etmək lazımdır. Ayaqqabıya qulluq edəndə də onun hansı materialdan olduğuna fikir vermək lazımdır. Dabanın forması və görünüşü çəkinizə, fiquranıza və yerişinizə uyğun olmalıdır. Ayaqqabını sil (hər növ üçün) qəti qadağandır. Ayaqqabı çirklənəndə çirki quru-quru təmizləmək, sonra nəm əsgilə yavaşca silmək lazımdır, yoxsa material öz keyfiyyətini itirir. Sonra ayaqqabını təbii yolla qurutmaq lazımdır. Nabukdan hazırlanmış ayaqqabının çirkini təmizlədikdən sonra xüsusi belə materiallar üçün olan vasitələrdən istifadə etmək lazımdır. Ayaqqabını geyinəndə geyinmək üçün istifadə olunan qaşıqlardan istifadə edin.



Ayaqqabıya olan əsas estetik tələbat onun gözəl xarici görünüşüdür. Onlar müasir fasonlar əsasında hazırlanır. Xüsusi dekorativ elementlərin olması, gözəl rəngarəng keyfiyyətli materiallardan hazırlanması vacibdir

## РЕЗЮМЕ

При намерении купить обувь, покупатель должен определить для себя ее назначение. Этот вопрос очень важен, так как при неправильной эксплуатации надеяться на долговечность обувной пары бессмысленно. После того, как будет определено назначение, необходимо расставить приоритеты.

При покупке обуви особое внимание Вы должны уделять выбору нужных Вам размеров и форм. В случае несоответствия размера обуви может возникнуть ряд проблем (меняется форма обуви, лопается кожа).

Приобретенную Вами обувь следует использовать по назначению и правильно за ней ухаживать. Вы должны бережно относиться к обуви и не подвергать ее резким механическим воздействиям (ударам, изломам); воздействию химически активных веществ, избегать намокания изделий из натуральной кожи.

Обувь, изготовленную на кожаной подошве, следует носить только в сухую погоду. Летнюю обувь открытого типа следует носить в сухую погоду.

Сырая обувь сушится при комнатной температуре. Исключается сушка около огня, на батарее, на солнце, на теплоэнергоприборах. Сырая обувь набивается бумагой или в нее вставляются специальные приспособления для поддержания формы, при этом обувь не потеряет свою первоначальную форму. Чтобы кожа имела хороший внешний вид и была эластичной, необходимо пользоваться кремом для обуви. При потере цвета на каблуках необходимо пользоваться кремом для обуви. Средства по уходу за обувью должны соответствовать материалу, из которого она изготовлена. Форма и вид каблука («шпилька», «гвоздик», «рюмка» и т.д.) должны соответствовать весу Вашей фигуры и походке. Стирка обуви любого вида исключается. В случае загрязнения обуви из лакированной, телячьей, козьей кожи и ткани необходимо удалить грязь, взяв влажную мягкую ткань, очистить поверхность обуви, которую не стоит сильно тереть, иначе материал

потеряет свои качества. Затем высушить обувь естественным путем. При загрязнении обуви из нубука или замши рекомендуется сушить ее естественным путем, затем специальной щеткой удалить грязь и обработать специальным средством для чистки этих материалов. Надевая обувь, используйте специальную ложечку. Основным эстетическим требованием в обуви является ее красивый внешний вид. Она изготавливается на колодках современных фасонов, выработана из высококачественных материалов красивых расцветок, украшена соответствующими декоративными элементами. Гигиенические требования обуви обуславливают нормальное функционирование стопы и защищают ноги человека от неблагоприятного воздействия окружающей среды.

## SUMMARY

At the intention to buy shoes, the buyer must determine for himself its purpose.

The question is very important, because when you use improperly, it is meaningless to expect the durability of a shoe pair. After the assignment is determined, it is necessary to prioritize.

When buying shoes, special attention should be paid to choosing the sizes and shapes you need. In case of a discrepancy in the size of the footwear, a number of problems may arise (the shape of the shoes changes, the skin bursts).

The footwear you buy should be used for its intended purpose and properly looked after. You should take care of shoes and do not subject it to sharp mechanical influences (bumps, kinks); To influence of chemically active substances, to avoid wetting of products from a natural leather.

Shoes made on leather soles should be worn only in dry weather. Open summer shoes should be worn in dry weather.

Raw shoes are dried at room temperature. Drying is avoided near the fire, on the battery, in the sun, on heat-energy appliances. The raw shoes are stuffed with paper or special devices for maintaining the form are inserted into it, and the shoes will not lose their original shape. To the skin had a good appearance and was elastic, it is necessary to use a shoe polish. If you lose color on your heels, you should use a shoe polish. Means for the care of shoes must match the material from which it is made. The shape and type of heel ("hairpin", "carnation", "glass", etc.) should match the weight of your figure and gait. Washing of shoes of any kind is excluded. In case of contamination of shoes made of lacquered, calfskin, goatskin and cloth, it is necessary to remove dirt by taking a damp soft cloth, to clean the surface of shoes that should not be scrubbed, otherwise the material will lose its qualities. Then dry the shoes naturally. When the shoes of nubuck or suede are soiled, it is recommended to dry it naturally, then remove the dirt with a special brush and treat it with a special cleaner for cleaning these materials. Putting on

shoes, use a special spoon. The main aesthetic requirement in shoes is its beautiful appearance. It is made on the pads of modern styles, is made of high-quality materials of beautiful colors, decorated with appropriate decorative elements. The hygienic requirements of the shoe cause the normal functioning of the foot and protect the legs of the person from the adverse effects of the environment.