

AZƏRBAYCAN RESPUBLİKASININ TƏHSİL NAZİRLİYİ
AZƏRBAYCAN DÖVLƏR İQTİSAD UNİVERSİTETİ

MACİSTRATURA MƏRKƏZİ

əlyazma hüququnda

Ələkbərova Tamilla Faiq qızı

(macistrantın A.S.A)

“İstehlak bazarına daxil olan qadın üst geyimlərin estetik xassələrinin
ekspertizası" mövzusunda

MACİSTR DİSSERTASIYASI

İstiqamətin şifrəsi və adı: 060644

İstehlak mallarının
ekspertizası və marketinqi

İxtisaslaşma

Gömrük ekspertizası

Elmi rəhbər

Macistr rəhbərinin proqramı

Dos., t.e.n.Z.H.Nəsirova

dos, t.e.n.Z.H.Nəsirova

Kafedra müdiri _____

prof. Ə.P.Həsənov

Bakı - 2019

Mündəricat

Giriş	3
I fəsil Nəzəri icmal	
1.1. İstehlak bazarına daxil olan üst geyimlərin çeşid ekspertizası.....	9
1.2. İstehlak bazarına daxil olan üst geyimlərə verilən estetik tələblər....	13
1.3. Üst geyimlərin estetik keyfiyyət göstəriciləri və onları formalaşdıran amillər	23
II fəsil. Tədqiqatın obyektı, məqsədi və üsulları	
2.1. Ekspertizaya təqdim edilən üst geyimlərin xarakteristikası.....	28
2.2. Üst geyimlərin estetik keyfiyyət göstəricilərinin təyini üsulları	36
2.3. Üst geyimlərində rast gələn standart nöqsanlar	40
III fəsil. İstehlak bazarına daxil olan üst geyimlərin estetik xassələrinin ekspertizası	
3.1.Üst geyimlərin estetik xassələrinin qiymətləndirilməsində dizayn işinin təhlili və ekspertizası.....	45
3.1.1. Üst geyimlərinin dizaynında insan fiqurlarının sinifləşdirilməsi	65
3.1.2.Konstruksiyalaşmanın geyimlərin estetik xassəsinə təsiri	72
3.1.3. Biçim prosesinin estetik xassələrə təsirinin ekspertizası	75
3.1.4. Tikiş prosesinin estetik xassəyə təsiri.....	83
3.2. İstehlak bazarına daxil olan üst geyimlərin estetik xassələrinin ekspertizası	87
Nəticə və təkliflər	93
Ədəbiyyat siyahısı.....	99

Giriş

Mövzunun aktuallığı: Tikili mallar istehlak malları içərisində xüsusi yer tutur. Məlumdur ki, geyimlərin meydana çıxması onunla izah olunur ki, onlar insan orqanizmini müxtəlif xarici təsirlərdən qorumaqla bərabər onu bəzəyir. Geyimlərə daim istehlakçı tələbi yüksək olmuş və olmaqdadır. Hər gün insan zövqünü oxşayan üst geyimlərin çeşidi sürətlə dəyişməkdə, genişlənməkdədir.

Dissertasiya işində hazırda istehlak bazarına daxil olan üst geyimlərinə olan istehlakçı hüququnun qorunması və həmçinin üst geyimlərin estetik xassələrinin yüksəldilməsi baxımından işinin aktuallığı barədə heç bir şübhə doğurmur.

Dissertasiya işində üst geyimlərin estetik xassələri tədqiq edilərək ekspertiza olunur. Tədqiqat zamanı üst geyimlərin estetik cəhətdən üstün və çatışmayan cəhətləri göstərilmişdir:

İşin məqsəd və vəzifələri. Dissertasiya işinin əsas məqsədi üst geyimlərin estetik xassələrinin ekspertiza etmək və bu gün onun geyimlərin istehlak xassələri içərisində ən əsas yer tutmasını və onun üstün və çatışmayan cəhətini göstərməkdən ibarətdir. Dissertant bu sahəni araşdırmaqla qeyri-neft sektorunda sənayenin necə inkişaf etdirilməsi yollarını araşdırmaq kimi problemləri bir vəzifə kimi qarşıya qoymuşdur.

Tədqiqat obyektı: Tədqiqat obyektı kimi üst geyimlərin müxtəlif növlərindən istifadə edilmişdir. Bu zaman palto və kostyum yarım qruplarına, yüngül donların çeşidlərinə müraciət olmuşdur. Bu zaman üst geyimlərinin müxtəlif çeşidlərinin estetik xassələri öyrənilmişdir. Tədqiqatı aparmaq üçün orqonoleptik ekspert və sosioloji və standart metodlardan və maddi-texniki vasitələrdən istifadə olunmuşdur.

Tədqiqatın inkişaf bazası: Üst geyimlərinin estetik xassələrinin ekspertizası zamanı informasiya mənbəyi kimi ədəbiyyatlardan, normativ texniki sənədlərdən, texnoloji informasiyadan istehsal və ticarət məlumatlarından, üst geyimlərinin markalanma məlumatlarından və s. istifadə edilmişdir.

Tətqiqatın elmi yenilikləri: Üst geyimlərə istehlak tələbi çox yüksəkdir. Belə ki, modanın ən çox təsir etdiyi sahə üst geyimləridir. Ona görə də üst geyimlərə yüksək tələb olmaqla bərabər, hər gün bir daha tələb artır. Bu da yüngül sənaye sferasında istehsalçıları, texnoloqları, rəssam-modelçiləri və s. düşündürməyə bilməz, yəni üst geyimlərin estetik xassələrinin daim inkişaf etdirilməsi yolları daim diqqət mərkəzində olmuşdur. Elə ona görə də üst geyimlərinin istehsalı zamanı yeni-yeni xammaterialların istehsal edilməsi və istehsal texnologiyasının müasir estetik zövqə uyğun dəyişilməsi ciddi nəzərdə saxlanılmışdır.

Nəşir olunması: Dissertasiyaya işinə aid bir məqalə çap olunmuşdur. "Üst geyimlərin estetik xassələrinin ekspertizası" mövzusunda Sumqayıt "Elmi xəbərlər" jurnalı 2116:, 2019.

Dissertasiya işinin strukturu: Dissertasiya işi komputerdə 1.5 intervalla, 14 şriflə yazılmış, ... səhifədən ibarətdir. İş girişdən, 3 fəsildən, nəticə və təklifdən və həmçinin 28 ədəbiyyat mənbəindən ibarətdir. İşdə şəkil, cədvəl, sxem mövcuddur.

Estetika 2500 il bundan əvvəl Misirdə, Babilistanda, Çində, Hindistanda yaradılmışdır. Estetik geyim Yunanıstanda daha çox inkişaf etmişdir. Estetik yunanca (aisthetikos) sözündən olub, mənası dünyanı hissələrlə qavramaq qabiliyyəti deməkdir.

Estetika elmi ictimai təcrübədən doğan insanın estetik fəaliyyətini, incəsənətin təcrübəsini, cəmiyyətin gözəllik tələblərini və təfəkkürünü ümumiləşdirir.

Estetika həqiqi gözəlliğin yalançı gözəllikdən, həyatda, məişətdə, evdə, ailədə və s. gözəlliğin əsil mahiyyətini saxtalaşdırmadan seçməyi öyrədir. İstehlak mallarının estetik xassələrinin qiymətləndirilməsində və bu xassənin məmulatın kompleks keyfiyyətinin formalaşması kriteriyasının təhlil edilməsində texniki estetikanın çox böyük əhəmiyyəti var.

Bütün peşə sahibləri və müxtəlif yaşlı insanlar estetika ilə maraqlanaraq, estetik ləzətdən qidalanırlar. Bizi əhatə edən əşya və hadisələrə verilən siyasi əxlaqi, fəlsəfi qiymətlə yanaşı "gözəl", "göyçək", "xoşagələn" və s. estetik cəhətdən verilən qiymətlərdən də istifadə edilir. Belə ki insanlar belə qiymətlər vasitəsilə öz estetik

münasibətini bildirir. Gələcək insanların tərbiyyəsində estetikanın rolu obyektiv prosesdir. Çünki bu proses bizim cəmiyyətin mədəniyyətinin əlamətləri ilə sıx sütərdə bağlıdır. Estetik tərbiyyə, estetik mədəniyyət insanı eyni zamanda həyatın gözəlliyini dərk etməyə, gözəl əşyalardan zövq almağa sövq edir. Malların estetik xassələrinin əhəmiyyəti barədə görkəmli əmtəəşünas alimlər belə deyirlər. Professor N.A.Klassin, N.A.Arxañçelsi malların əsas keyfiyyət göstəricilərdən danışarkən, onların xarici tərtibatının yüksək estetik tələblərə cavab verməsini demişdir.

Digər professorlardan N.S.Alekseev, V.A.Zaytsev, Ç.İ.Kutyenin, S.S.Polladov öz əsərlərində yazmışdır ki, "ticarətə lazımı səviyyədə malların göndərilməsində estetik xassələrin" rolu daha da artıt" və malların estetik xassələrini funksional, gigiyenik, ergonomik xassələrdən kənarında qiymətləndirmək olmaz. Deməli, malların istehlak xassələrinin öyrənilməsi, özü də estetik xassələrin dərinədən öyrənilməsi ilə əlaqədardır.

Estetik zövqün səviyyəsinin müəyyən edilməsinin xüsusi və daha aydın nümunəsi bizim geyimimizdir. Əməli əşya kimi meydana gəlmiş geyim zaman keçdikcə praktik rol oynamaqla kifayətlənmir. Zaman-zaman geyim elə bil insanı əvəz etməklə onun adından çıxış edərək ətrafdakılara özü barədə çatdırmaq istədiyi məlumatı çatdırır. Geyim bizim ayrılmaz tərkib hissəmizə çevrilmişdir ki, onsuz xarici görkəm tamamlanmamış hesab olunur.

Cəmiyyətdə geyim sahəsində estetik normalar mürəkkəb və rəngarəng yaradıcılıq prosesi nəticəsində meydana gəlir. Mütəxəssislər insan bədəninin nisbətlərini və qamətin xüsusiyyətlərini, siluet və xəttlərin əhəmiyyətini, kontrast, rəng çalarları və rənglərin qarşılıqlı təsirlərini öyrənir, çalarların aldatma xüsusiyyətlərinin qanunlarını dərk etməyə çalışır, ansamblları bütöv şəkildə tədqiq edirlər.

Tarix boyu insanlar daim geyimlərin yeni elementlərinin, formaların yeni variantlarının axtarışı prosesində olmuşlar. Eyni zamanda insanlar bu yeniliklərə uyğun olaraq özlərini aparır, ünsiyyət qurur və fəaliyyət göstərirlər.

Nəhayət insanlar onu əhatə edən əşya mühitini dəyişmək, onun elementlərini daha rahat və gözəl etmək kimi təbii istəyi "dəb" kimi yeni anlayışla meydana gəlməsinə səbəb olmuşlar.

Araşdırmalarda dəbin tarixi inkişaf yolu göstərir ki, bu anlayış öz əksini ilk dəfə olaraq latın dilindəki "modus" sözündən götürmüş və tərcüməsi "üsul, qayda, hədd" mənasını kəsb edir. Özünün təşəkkül tapmasının ilk dövrlərində dəb "dövrün üslubu" kimi anlayışla ifadə edilmişdir.

Müasir dövrdə dəb demək olar ki, hər gün dəyişir. Bununla belə o bizim hərəkətimizlə, geyimimizlə və digər şeylərlə özümüz barədə demək istədiyimizi dəyişmiş, lakin bizim istifadə etdiyimiz dilin ayrı-ayrı sözlərinin mənasını dəyişir və həmçinin özünü təsdiqin üsullarını dəyişir. Yeri gəlmişkən demək yaxşı olar ki, bugünkü dəb - heç də sadəcə paltar və ayaqqabının formasının dəyişməsi demək deyildir. O insan obrazının və əxlaqının yaradıcısı qismində etiraf edilməyə iddialıdır.

Bu günki dəb insana təsir göstərməyin növbəti vasitələrini həm cəmiyyətin yeni texniki, əxlaqi və mədəni nailiyyətlərində, həm də köhnə "sandıqlar"da tapır. O burada tapdıqlarının üzərindəki "əsrin tozu"nu çırparaq, şəklini dəyişir və diqqətə layiq və dəbli kimi təqdim edir. Dəb onun fikrincə ancaq yararlı və zəmanəyə uyğununu seçir.

Hal-hazırda belə bir proseslə biz rastlaşırıq. Yəni biz tez-tez geyinməyə heç nə tapmadığımızdan şikayət edirik. Bu cür gözlənilməz etiraf heç də geyim dolabında paltarın olmaması və ya onların güvə tərəfindən məhv olunması demək deyildir. Dolab paltarla doludur, lakin orada olan geyimlər müasir dəbin istiqamətinə uyğun deyildir və buna görə də onlar maraq doğurmur.

Cəmiyyətin inkişaf dövründə dəb aləmində bir neçə istiqamət birdən yaranır, lakin onlardan bu günün tələblərinə cavab verən ən dayanıqlıları həyata vəsiqə alır. Geyimlərin dəbin istiqamətlərinin səciyyəvi xüsusiyyətlərindən biri də odur ki, birinci növbədə gənclərin dəb artibutları önə çəkilir. Gənclik pionerlər kimi "kəskin dəb"i birinci olaraq ələ keçirərək, bəzən də öz nüfuzlarına xələl gətirmək riski olsa da nümayiş etdirərək özünün sərbəstliyini və azadlığını qorumağa çalışır. Ətəyi dizdən

çox-çox yuxarıda qurtaran yubkalar, fiqurlu kəsilməmiş saç düzümləri, qulaqlara çox sayda sığaların taxılması və s. bütün bunlar bu atributların ziyəsinin gənc olmasına işarədir. Lakin zaman keçdikcə insanlar bu dəbə də alışır və ən cəsarətli nənələr mini-yubkalar geyinir, babalar isə qulaqlarına sığa taxmaq üçün deşdirirlər. Bu cür vəziyyət gəncləri daha yeni dəb nümunələrinin axtarışına şövq edir. Hər şey kəskin dəyişir və artıq gənc qızlar yerlə sürünən uzun ətkli yubkalar geyinməyə başlayırlar və bununla da gənc nəsə aid olduqlarını təsdiq etməyə çalışırlar.

Müasir dəb yeni inkişaf yolu axtarır. Modelyerlər sınaqlar keçirərək geyim və bəzəklərlə asketik təmkinlilik və romantizm, yüksək texnologiya və xalq motivləri, klassika və müasirliyi uzlaşdırmağa çalışırlar.

Axır zamanlar dəb meylləri Şərqi etnik mədəniyyəti əsasında inkişaf etmişdir. Xüsusən də Çin və Yapon motivləri əsasında yaradılmışdır. Əgər əvvəlcə rəssamlar onları birbaşa görürdülərsə, indi Asiya ənənələrinə müraciət digər milli mədəniyyətlərə və tarixi ənənələrə uzlaşdırmaqla bir qədər ortalama vəziyyətə gəlmişlər.

Bu günkü geyimlərdə motivlərlə yanaşı, özünün çoxqatlı, formalarının sadəliyi və həcmələrinin sərbəstliyi ilə fərqlənən orta əsr avropa geyim üslubunun da təsiri hiss olunur. Müasir dəbdə xarici görkəmdə yaxşı əxlaqın əks olunmasına doğru meyllər hiss olunur. Əgər keçmiş mövsümlərdə ictimai rəyə əks gedərək dəb bədəni açıq-saçıq göstərməyə çalışırdısa, indi o özünü daha çox əxlaq qaydaları ilə əhatə etməyə çalışır.

İdman, xüsusilə onun rahatlıq, yüngüllük və su keçirməmək xassələrinə malik geyim tələb edən ekstremal növləri dəbə çox əhəmiyyətli təsir göstərir. Bu gün dəb idmana deyil əksinə idman dəbə öz şərtlərini diktə edir. Estetizmə sitayiş tədricən atletizmə sitayişə keçir. İdman üslubunda yeni geyim konsepsiyası özünü modellərin konstruksiyasına çoxfunksiyalı, mobil, transformasiya olunan elementlərin daxil edilməsində göstərir. "Transformer-geyim", "aksesuar - geyim" - bu yeniliklər həmin istiqamətlərin dəbli ansamblarının ayrılmaz tərkib hissəsinə çevrilib.

Müasir dəbin aktual istiqamətlərdən birinə özünü ilk dəfə 20-ci əsrin 70-ci illərində biruzə vermiş "purizm" üslubuna aid etmək olar. Bu üslubun əsasını Nyu-York rəssam-modelyeri Xelston qoymuşdur. "Purizm" in səciyyəvi cəhəti insanın fərdliyini xüsusi qeyd edən, yüksək keyfiyyətli materiallardan tikilmiş, gözəl işlənmiş və bəzək detalları olmayan modellərdə minimalizmin tətbiqindədir.

Demək olar ki, bir çox dəbli geyim nümunələri tək cə forma ilə deyil, həm də onların hazırlandığı materialların rəngi və xarakteri ilə müəyyənləşdirilir. Dəri, kobud və sıx toxunmuş yun parça paltara qədim sadəlik görkəmi verir. Bu mənzərəni aksesuarlar da dolğunlaşdırır, misal üçün ayrıca mövcud olan və ya qabaqcadan kəmərlə birlikdə hazırlanmış asılma ciblər və ya çanta-pulqabılar və həmçinin müxtəlif tilsim simvolları və etnoqrafik xarakterli digər bəzəklər.

Həm qadın və həm də kişi üçün eyni geyimi nəzərdə tutan "unisek" dəb istiqaməti gələcəyin üslubu hesab edilir. Bu cür modellər məşhur dəb ustalarının kolleksiyalarında artıq nümayiş etdirilir. Bu üslubun başlanğıcı 10 yaşadək həm oğlanlara həm də qızlara eyni paltarların geyindirildiyi hələ Orta əsərlərdə qoyulmuşdur. Psixoloqlar "uniseks" üslubuna qayıtmağı insanın özünün hələ hansı cinsə aid olduğunu tam dərk etmədiyi uşaqlıq dövrünə qayıtmaq istəyi ilə infantilizmin əlamətləri ilə izah edirlər.

Yaşın dəyişməsi ilə zövqlərə, tələblərə və imkanlara müvafiq olaraq müxtəlif olan dəb hər bir yaş qrupunda mövcuddur. Yaşlı insanlar gənclərə nisbətən adət-ənənələrə daha çox hörmət edirlər.

"Kəskin" dəbdən fərqli olaraq "yüksək dəb"də mövcuddur – bu sınaqdır, kəşfdir. Onu yüksək bədii zövq, ritmik, harmoniyanın, nisbətlərin qorunması fərqləndirir. Məşhur rus modelyeri Valentin Yudaşkinin eskizləri əsasında keçirilən geyim kolleksiyalarının illik nümayişi "yüksək dəbin" nümunəsidir. Ənənəvi olaraq məzmunca bir-birinə əks olan material və elementlərin kompozisiya cəhərdən bacarıqla uzlaşdırılması, mötəbərlik, cəlbedicilik, ifadəlilik və zəriflik, rəng çalarlarının eksklyuziv həlli "yüksək dəb" qanunları ilə yaradılmış məmulatların əsas əlamətləridir.

Bəli dəb bizə geyimlərdə müasir meylləri əks etdirən nümunəni təqdim edir. Lakin onu təqlid etmək və düşünmədən asılı olmayaraq öz üslubunuzu, tərzimizi müəyyən etməli və tapmalıyıq. Geyimlərin dəbli variantları həyat tərzimizin özünün deyil onun formasını dəyişməyə ruhlandırılmalı və kömək etməlidir. "Zövqlə geyinməyə pulunuzdan çox sizin hissiyatınız, sizin psixologiyanız, sizin ziyalılığınız kömək edəcəkdir". Bu gözəl sözlər öz əlləri ilə müasir dəbi yaradan insana - məşhur modelyer Kristian Diora məxsusdur.

Çoxsaylı tövsiyələr, məsləhətlər və hətta dəbin şıltaqlıqları içərisindən hər bir insan öz hədd-hüdd bilmə qabiliyyətinə uyğun olaraq səmərəli olanı seçir. Beləliklə hədd-hüdd bilmə qabiliyyətinin inkişafının əhəmiyyəti həm də ona görə vacibdir ki, insanı əhatə edən ərtaf mühit əşyaları özünü *fetiş* və ya *kitç* kimi göstərə bilər.

Fetiş (büt) - insanın (fetişistin, bütperəstin) fəvqəladə ecazkar qüvvəsi olduğuna inandığı əşyadır. Buna görə də ona ilahi qüvvə kimi səcdə edir və toxunulmaz sayır. Fetiş bununla da həqiqi dəyəri əvəz edir.

Kitç - ensiklopedik mənasına görə xarici görkəm effektinə hesablanmış, ucuz, zövqsüz kütləvi məhsula deyilir.

20-ci əsrdə dəb "ars muneurs"dən ("kiçik incəsənət", "sənətkarlıq") "ars grande" yədək ("yüksək incəsənət") inkişaf etmişdir. Dünən seçilmiş insanların imtiyazında olan dəb bu gün televiziya və dövrü mətbuatın səyi nəticəsində kütlələrin ixtiyarına keçmiş və çox böyük sənaye sahəsinə çevrilmişdir. (2.5)

Öz vaxtında və müəyyən tarixi şəraitdə yeni normaları, əşya mühitinin elementlərini, dəb istiqamətlərini və ənənələri yaratmaq və inkişaf etdirmək yeni nəslin vəzifəsidir.

I fəsil.

Nəzəri icmal

1.1. İstehlak bazarına daxil olan üst geyimlərin çeşid ekspertizası.

İstehlak bazarına daxil olan məişət geyimlərinin çeşidlərini öyrənmək üçün prof. S.S.Poladovun tərtib etdiyi şərti sxemadan istifadə olunur.

Geyimlər ümumi təyinatlarına görə 5 əsas sinfə bölürlər: idman və məişət məmulatları, xüsusi geyimlər, idarə və milli geyimlər.

İstismar şəraitinə görə hər bir sinif yarımqruplara bölünür. Hər bir sinif öz daxilində 5 qrupa bölünür. Üst geyimləri, yüngül donlar, dəyişək və tikiş xırdavatı, baş geyimləri, ləvazimatlar və əvvəlki qruplara daxil edilməyən digər tikiş ləvazimatları.

Hər bir qrupa daxil edilən geyimlər model-konstruksiya əlamətlərinə görə yarımqruplara ayrılır. Belə ki, üst geyim qrupasına daxil edilən geyimlər 2 yarımqrupa ayrılır: palto və kostyumlar; yüngül don qrupası 4 qarımqrupa ayrılır: donlar, bluzkalar, yubka və digər oxşar məmulatlar; dəyişək qrupası 3 yarımqruppa bölünür: üst dəyişikləri, alt dəyişikləri, geyimlərə aid olmayan məmulatlar və tikiş xırdavatlari; baş geyimlər qrupası 3 yarımqruppaya bölünür: şapkalar və kepkalar, şlyapalar və papaqlar; ləvazimatlar qrupası isə 2 yarımqruppaya bölünür: fərdi və ictimai istehlaka daxil olan məmulatlar və texniki təyinatlı məmulatlar.

Geyim mallarının təsnifatı aşağıdakı kimidir.

sinif, qrup, yarımqrup və növ üzrə

Cədvəl 1

Qrup	Yarımqrup	Növ (nomenklatura üzrə)
Üst paltarı	Palto	Palto, yarım palto, buşlat, plaş, jaket, şinel, plaş-palto, kurtka, çiyinlik, milli xələtlər və s.
	Kostyumlar	Kostyum, pəncəklər, kurtka, kombinizon, jilet, jaket, mundir, tolstovka, yubkalar, vatali və s.
Yüngül	Donlar	Don, palto-kostyu, don-palto, sarafan, xalat, çimərdlik kostyumları

	Bluzkalar	Bluzkalar, jiletlər, matroskalar, çiyinlik.
	Yubkalar Başqa don məmulatları	Yubkalar, yubka-şalvar, şarovarlar. Boyunluq, manjet, önlüklər.
Dəyişəklər	Üst dəyişəyi	Gündüz köynəkləri, fantaziya və idman üçün ukrainka, kubankalar, pirjamalar, boyunluq və s.
	Yatacaq	Kalson, yatmaq köynəkləri, trusiklər, polzunkalar, dəstlər, üzmək və çimmək dəyişəyi, uşaq kombinizonları
	Geyimə aid olmayan tikiş xırdavatı	Adyal altı, yastıq üzü, dəsmallar, prostinlər, təzə doğulmuş uşaqlar üçün dəst, burun dəsmalı, kosinkalar, libçik və s.
Baş geyimləri	Çepkalar və furajkalar	Matroskalar, beretkalar, kapitanka, çepkalar, furajkalar, pilot və s.
	Şlyapalar	İpək şlyapalar, panama, fetr çlyapalar, samandan olan şlyapalar və s.
	Şapkalar	Uşanki, fin, şapoçkilər, müalicə kalpakları və s.
İnventarlar	Fərdi və ictimai istifadə üçün olan	Paqonlar, çantalar, qolçaqlar, əlcəklər və s.
	Texniki təyinatlı ləvazimatlar	Örtük brezentləri, palatkalar, avtomobil çexolu, meşoklar

Geyim mallarının sinifləşdirilməsinin sonrakı mərhələsi onların növlərə ayrılmasıdır. Növlər aşağıda göstərilən 6 əlamətli geyim mallarını özündə cəmləşdirir: məlumatın növ müxtəlifliyi (palto, yarımpolto, şinel və plaş);

istehlakçının cinsi; onun yaş xüsusiyyətləri; mövsümlülüyü və istifadə vaxtı; üz materialının növü; məlumatın təyinatı.

Lakim məlumatın mürəkkəbliyi isə onun konstruksiyasının mürəkkəbliyi və emalının mürəkkəbliyindən asılıdır. Konstruksiyanın mürəkkəbliyi özlüyündə bir neçə əlamətlərdən, yəni məlumatın formasından, onun siluetindən, biçimliyindən, model cizgilərinin konfigurasiyasından, detallarının qurulmasından və formasının xüsusiyyətindən çox asılıdır. Belə ki, sərbəst siluetli, reqlan biçimli qola malik, bütöv və yaxud kombinəlaşdırılmış biçimli, relyef tikişli, fiqurlu oymalı, müxtəlif kombinasiyalı detallara malik olan tikiş məmulatın mürəkkəb konstruksiyalı məlumat növü adlandırmaq olar.

İstehlakçının yaşına və cinsinə görə geyim malları kişilər və uşaqlar üçün olan geyimlərə bölünür. Uşaqların yaşından asılı olaraq bu qrup geyimlər yeniyetmələr üçün, iri və kiçik yaşlı məktəblilər üçün, məktəbəqədər və bağça yaşlı uşaqlar üçün olan geyim qruplarına ayrılırlar.

Mövsümün və istifadə vaxtına görə geyim malları qış, yay, mövsümlü və mövsümdənkənar (mövsümdən asılı olmayaraq və ilin istənilən vaxtında geyilən) geyimlərə ayrılır.

Üz materiallarının növünə görə geyim malları müxtəlif parça növlərindən hazırlanması, toxunmamış parça materialından, sintetik materiallardan, göndən, zəmsədən, süni və təbii xəzdən hazırlanan geyimlərə ayrılır.

Təyinatına görə geyimlər ev üçün, gündəlik, gəzinti, işçi, istirahət üçün və s. məqsədli geyimlərə ayrılır.

Tikili mal növlərinin öz daxilində növ müxtəlifliyinə ayrılması aşağıda göstərilən sinifləşdirilmə əlamətlərinə görə olur: məmulatın adlarının növünə görə, fasonuna görə və mürəkkəbliyinə görə.

Üst geyim məmulatının emalının mürəkkəbliyini təyin edən əsas məmulatlar doqrama detallarının mövcudluğu və miqdarı, tikişlərinin növü, relyefliliyi, qırçınlarının olması, arayışlandırıcı elementlərinin olması, ciblərinin, kəmərinin, manjetinin olması və s. kimi amillərdən ibarətdir.

Qadın geyimləri 4 və kişi geyimləri isə 3 mürəkkəblik kateqoriyasına ayrılır. İdman formalı və yaxud fantaziya formalı geyimlər 2-ci kateqoriyalı, mürəkkəbləndirici elementlərdən asılı olaraq hazırlanan geyimlər isə 3-cü və 4-cü kateqoriyalı geyimlər sayılır. Bir qayda olaraq ciddi formalı, düz və yaxud belə yarımıyapışan siluetli geyimlər birinci mürəkkəbliyə daxil olan geyimlər sayılır. Geyimlərdə tətbiq olunan mürəkkəbləşdirici elementlərə qırçınlar, relyef və yaxud tikişlər, kaketka, ciblər fasonunun xüsusiyyətləri, düymələnməsinin xarakteri, vorotniki, detal və birləşdirici elementlərinin, arayışlandıcı elementlərin mürəkkəbliyi və s. əlamətlər aiddir. Məsələn, kişilər üçün bir yaxalı kostyumlar birinci, iki yaxalı kostyum ikinci, və fantaziya formalı kostyum isə üçüncü mürəkkəbliyə daxil edilir. Reqlan biçimli və ciddi formalı məlumat ikinci mürəkkəbliyə daxil edilir. 4-cü mürəkkəblik qrupasına daxil olan qadın geyimlərində 6-dan az olmayan mürəkkəbləşdirici elementlər olmalıdır.

Üst geyimlər fasonuna və mürəkkəblik kateqoriyasına görə xarakterizə edilməsi hələlik konkret model haqqında tam məlumat verə bilmir. Hər bir növ müxtəlifliyinə daxil olan məlumatlar müxtəlif növlü parçalardan hazırlana bilər. Əgər bu sayılan növ müxtəlifliyinə parçanı qrupunu (cədvəl 2) də əlavə etsək o zaman tikili malların artikulunu ala bilərik. Artikul məlumatın xarakteristikasını əsaslı surətdə tamamlaya bilər və tikili malların təsnifləşdirilməsinin son mərhələsi sayılır.

Geyimlərin artikul məmumatın növünü istehlakçının yaşını və cinsini, fasonunu, mürəkkəblik kateqoriyasını, lif tərkibini, parçanın dəyərini və digər göstəriciləri xarakterizə edə bilər. Məmulatın əmtəəşünaslıq xarakteristikası o zaman tam halda ola bilər ki, artikuldan əlavə modelinin nömrəsi, standartı, ölçüsü, boyu, doluluğu, astarının və xəzinin növü kimi əlamətlərdə əlavə oluna bilmiş olsun. (2)

Aşağıda, geyimlərin çeşidinin xarakteristikasını qruplar üzrə verək:

Geyim məmulatlarının çeşidinə geyimlər, məlumatlar (mətbəxt və yataqxana məmulatları, dəyişək, pərdə), gəzinti və idman məmulatı (yataq dəyişikləri, palatkalar, ryukzaki və s.) daxildir.

1.2. İstehlak bazarına daxil olan üst geyimlərinə verilən estetik tələblər.

Tikili mallar dedikdə bura bütün geyim növləri, yataq dəyişəkləri və yeməxana süfrələri, dəsmal-yaylıq məmulatları, palatkalar, yataq meşokları və s. aiddir. Tikili malların istehsalı və istehlakı içərisində geyim qrupu xüsusi çəkilə daha çoxluq təşkil edirlər. Geyim malları dedikdə bura alt dəyişəklər, donlar, kostyumlar, paltolar, baş geyimləri, kutkalar, plaşlar, xalalar və s. kimi məmulatlar daxildir.

Hər bir geyimin ən başlıca vəzifəsi insan orqanizmini xarici mühitin və mexaniki zədələnmələrin təsirindən qorunmaqdan ibarətdir. Geyimlərin yararlılıq qabiliyyətləri ilə yanaşı estetik funksiyasının da həlledici rolu vardır. Çünki, o, insanı bəzəmə qabiliyyətinə də malikdir. Geyimlər nəinki istehsal əşyasıdır, eyni zamanda tətbiqi incəsənətin də əsas obyektı sayılır. Yeri gəlmişkən elimizin belə məsələ var: Gözəllik ondu, doqquzu dondu deyərlər.

Geyim mallarının istehsalında müxtəlif növ materiallardan tətbiq edilir. Buraya parçalar, toxunmayan parça materialları, penoplast iştiraklı çox təbəqəli materiallar, trikotaj, xəz, gön, plonka və digər növ materiallar daxildir.

Başqa növ mallarda olduğu kimi geyim mallarının da istehlak dəyəri müxtəlif tələblərə cavab verən kompleks xassələrlə təyin edilir. İstehlakçı üçün lazımdır ki, geyim malları dözümlü, gigiyenik, rahat və gözəl olsun. Yeri gəlmişkən demək olar ki, hazırkı dövrdə müxtəlif növlü materialların və təkmilləşdirilmiş texnoloji əməliyyatların tətbiqi sahəsində istehlakçının lazımi tələbatını ödəyə bilən geyim malları istehsal etmək mümkündür.

Geyim mallarına qoyulan bütün istehlak tələblərin şərti olaraq 3 qrupa bölmək olar: estetik istehlak tələbləri, gigiyenik istehlak tələbləri, xidmət müddətini təyin edən istehlak tələbləri. Bu və ya digər geyim məmulatlarına qoyulan konkret tələblər və bunlar arasındakı fərq xüsusiyyətləri məmulatın təyinatı və istehsal şəraiti ilə müəyyənləşdirilir. İstehlak şəraitindən və təyinatından asılı olaraq bir növ məmulat üçün ən vacib tələblər davamlılıq və gigiyenik, digərləri üçün isə gözəl xarici görünüş

tələbləri ən əsas sayıla bilər. Məsələn üçün metaləridici sexlərdə işləyən fəhlələr üçün olan xüsusi təyinatlı geyimlər rahat, davamlı və gigiyenik tələblərə cavab verməlidir. Bununla bərabər bu qrup geyimlər ilk növbədə insan orqanizmasını ərinmiş metal səpintilərindən mühafizə etməlidirlər. Alt dəyişiklər baxmayaraq ki, davamlı və xarici görünüşcə əlverişli olan sintetik materiallardan istehsal olunarsa, lakin belə qrup məmulatlar gigiyenik tələblərə cavab verməyəndə geniş tətbiq oluna bilmirlər. Ancaq sintetik materiallardan istehsal edilən üst geyimlərdə alt geyimlərə nisbətən daha çox tətbiq olunur. Belə ki, bu növ üst geyimləri yüngül, davamlı və gözəl xarici görünüşə malik olmaqla onlara qoyulan digər istehlak tələblərinə dolğun cavab verirlər. (4)

Belə ki bu göstərilən tələblərə geyimlərin cavab verməsi onların keyfiyyətini təyin edə bilər. Buna görə də bu tələblər bir-birilə sıx surətdə bağlıdırlar: əgər geyimlər uzun xidmət müddəti üçün nəzərdə tutulmuş həm təyinatına və həm də gigiyenik tələblərinə cavab verirsə, lakin xarici görünüşcə gözəl deyildirsə bu növ məmulat istehlakçı tərəfindən yüksək keyfiyyətli kimi qiymətləndirilə bilməz. Ona görə də bu tələblərlə bərabər estetik xassədə yüksək olmalıdır.

Geyimlərə verilən estetik tələblər – İnsanın xarici görünüşünün müəyyən qaydada tərtib edilməsində əsas vəzifəni geyim məmulatları yerinə yetirir. Buna görə də məmulatların bədii cəhətdən tərtib edilməsi çox vacib və bəzən də birinci dərəcəli tələb sayılır. Geyim nəinki özü-özlüyündə gözəl olmalıdır, eyni zamanda insanı da bəzəndirici qabiliyyətinə malik olmalıdır. Belə ki, o növ geyim məmulatları yüksək estetik tələblərə uyğun gələ bilər ki, onun modası müasir gözəllik qanunauyğunluqlarına və tamaşaçı baxışına cavab verə bilsin. Belə halda həmin məlumat insanlarda estetik hisslərin oyanmasına və ödənilməsinə səbəb ola bilər.

Qeyd etmək lazımdır ki, insanlarda qəşənglik, o cümlədən geyimlərin gözəlliyi haqqındakı fikirlər hər şeydən əvvəl mədəniyyətin və istehsalın səviyyəsi ilə sıx surətdə bağlı olması başa düşülür. Hər bir cəmiyyətin gözəllik haqqında estetik idealları olmuşdur. Müasir şəraitdə geyimlərin estetik ideali dedikdə onun istifadəsinin rahatlığı, gözəl tərtib edilməsi, əmək və məişətə uyğun gəlməsi, həm də

müasir insanın xarici görünüşünə cavab verə bilməsi başa düşülür. Belə növ estetik ideala ümumi avropa biçimli geyim məmulatları da uyğun gəlir. Çünki onlar gözəldir, funksional tələblərə cavab verəndir və onların forması maksimum dərəcədə insan qamətinin formasına yaxınlaşır. Ölkəmizdə avropa geyim biçiminin tətbiqi zamanı milli geyimlərin elementləri, daha çox tətbiq edilir. Milli kostyumlar özlərinin yararlı və estetik xassələrini özündə daha yaxşı əks etdirə bilir.

Baxmayaraq ki, estetik ideal uzun geyimlərdə davam etməsinə baxmayaraq, lakin bizim geyimlərin forması tez-tez dəyişir, onların ayrı-ayrı xarici əlamətləri isə daha tez dəyişə bilir.

Demək olar ki, geyimlərin estetik tələblərinə təsir edən ən vacib amillərdən birisi moda və sitildir (yəni üslubdur). Stil və yaxud üslub dedikdə müəyyən dövrün incəsənəti üçün səciyyəvi olan obrazı, sistemin ümumiliyi, bədii ifadə vasitələri başa düşülür. Bədii üslub tarixən yaranır. Yəni bədii üslubun meydana gəlməsi və dəyişməsi bir neçə amillərdən, o cümlədən həmin dövrdə hökmdan ictimai-iqtisadi münasibətlərdən, dünyabaxışından və estetik ideyalardan çox asılıdır. Bədii üslublar tarixi şəraitin qanunauyğun surətdə dəyişməsi ilə əlaqədar olaraq biri digərini asanlıqla əvəz edə bilər. Hər bir tarixi dövrün üslub xüsusiyyətləri elə əyani surətdə ifadə olunmuşdur ki, bunun əlamətlərinə görə o geyimin və yaxud digər növ əşyaların hansı üslubda icra olunduğunu təyin etmək mümkündür.

İnsanın zövqlə və moda ilə geyinmək arzusu tamamilə təbiidir. Moda öz kostyumuna, mənzilinə, şəxsi zövq payı gətirilməsinə maneçilik törətmir. Burada çoxlu variantlar mövcuddur və zövqlər nə qədər müxtəlif olsa, rəngarəng olsa bir o qədər yaxşıdır. Lakin şablondan, standartdan, modanın pis cəhətində, yalnız zahiri əda əcaiblik vasitəsilə ətraf mühitdə seçilmək, fəqlənmək cəhətində kənar olmaq lazımdır.

Hər hansı bir üslub çərçivəsi daxilində geyimin formasında müəyyən dəyişikliklərin edilməsi modaya aiddir. Moda dedikdə müəyyən ictimai mühitdə bu və ya digər zövqlərin geyimdə ağılıq etməsi başa düşülür. Moda orjinallıqdan qeyri-adi görünmək və yaxud fərdi zövqlü ifadə edən bir şeyi yaratmaq cəhdindən başlanır.

Geyimlərdə modanın daim dəyişməsi daha yaxşının yaradıcı surətdə axtarışı əks olunur. Modanın səbəbi və onun zəruriliyi də elə məhz bundan ibarətdir. Müasir dövrümüz geyim siluetinin seçilməsində daha çox tələbkardır. Geyimdə, məsələn, qoyma çiyinlər kimi saxta konstyumda üstədən qoyulan yüngül hissələrin sayı azaldılmışdır. Bununla bərabər geyim daha sadə və daha lakonik olmuşdur. Lakin ansamblın mədəniyyəti mürəkkəbləşmiş, rəng hiss yüksəlmiş, paltar modellərinin çeşidləri genişləndirilmişdir. Belə ki, geyim incəsənətində başlıca cəhət-insan bədənindəki cizgilərin daha yaxşı aşkara çıxarılmasına yönəldilmişdir. Geyimlərin modasında dəyişiklik, məqsədəuyğunluq, gözəllik və milli ən-ənələrin nəzərə alınması yolu ilə baş verərsə, onda moda yaxşı zövqün həyata keçiricisi ola bilər, uzunmüddətli və hətta həmişəlik möhkəmlənib qalar. Əks təqdirdə moda tez və asanlıqla aradan çıxıb bilər.

Üslub ictimai həyatın iqtisadi və sosioloji xüsusiyyətlərini özündə əks etdirir. Eyni zamanda üslub mövcud ictimayətin mədəniyyətini, xalqın bu və ya digər dövrdəki inkişafını, adət və ən-ənələrini də özündə cəmləşdirir. Belə ki geyimlərdə üslublar Qədim Yunan və Roma geyimlərinin siluetlərini bənzədirdi. Bu geyimlərin xarakterik xüsusiyyətləri onların sadəliyi, şaquli cizgili olması və formasının dəqiqliyindən ibarətdir. Belə növ geyimlər insan fiqurunun güclü olmasını, qəddu-qamətli olmasını, çevikliyini ifadə edirdi. XVII-XVIII əsrlərdə barokko və rokoko üslubları ağalığ etdiyi zaman geyimlərdə qırçınlıq, bantlar, büzmələr mövcud olmuşdur. Feodalizm dövründə geyimlərdə iti uclu yüksək şlyapalar, hündür saç qoyma forması, uzun qollu forma, iti uclu ayaqqabı formaları meydana gəlmişdir. Geyimlərdə modanın dəyişilməsinə müxtəlif amillər təsir edir. Buraya ilk anda geyimlərin istehsalına sərf edilən materialların dəyəri və əlverişli olması aiddir. Həmçinin müxtəlif geyimlərin formasının genişlənməsinə ideoloji amillərin də böyük təsiri vardır. Belə ki, tək-tək və ayrı-ayrı qrup adamların və bütün xalqın baxışları müxtəlif ölkələrdə olan modaların populyar olmasını yarada bilər. Məsələn xarici ölkə xalqlarının rus xalqına olan müsbət münasibəti rus xalqının milli kostyum elementlərinin xaricdə daha çox istifadə edilməsinə gətirib çıxarmışdır. II Dünya

Müharibəsindən əvvəl və müharibə dövründə də modada düz formalı və hündür çiyinli sərt siluet olmuşdur ki, bu da bir növ hərbi geyimi xatırladırdı. Yəni əhalinin paltara belə münasibəti hərbi məsələlərlə bağlı olduğunu göstərirdi.

Geyimdə modaların dəyişilməsində insanların psixoloji amillərinin də rolu böyükdür. İnsanların psixologiyası bahalanmaya, orjinallığa və yeniliyə doğru sövq etməyə daha çox həssas olur. Gözəl bir geyimi görəndə hər bir şəxs onu özü üçün almağa can atır. Geyimdə bahalanma əvvəlcə cəsarətsiz, sonra isə daha cəsarətlə gedərək bu və ya digər modanın əhali arasında genişlənməsinə şərait yaradır. Geyimdə moda o zaman təsdiq edilmiş hesab olunur ki, əhalinin əksəriyyət hissəsi ona meyl etmiş olsun.

Geyimdə modanın dəyişməsi üçün əvvəlcə ziddiyyət baş verir, bir formadan digərinə kəskin keçid başlanır, sonra isə orta vəziyyət yaranır, dəyişməni isə başqa bir obyekt mənimsəyir. Məsələn, geyim hündür çiyinli siluetdən kəskin surətdə maili və dövrəvi formalı çiyinli siluete keçilmiş və sonra isə orta çiyin vəziyyəti müəyyənləşdirilmişdir. Lakin geyimdə modanın dəyişməsi isə məmulatın ətəyinin tərtibatı və uzunluğunun dəyişməsi üzrə baş verir. Sonrakı mərhələdə məmulatın bel nahiyəsi xəttinin dəyişdirilməsi və detallarında dəyişikliklər baş verir. Bununla da geyimdə bütün xətt cizgiləri dəyişməklə modada yeni inkişaf mərhələsi baş verir.

Geyimin xarici görünüşünün gözəlliyi geyimin forma üzrə gözəlliyi haqqındakı müasir təsəvvürlərə cavab verə bilən yeni modelin yaradılmasından çox asılıdır. Burada rəng çalarlığının və kompozisiyası həllinin də böyük rolu vardır. (4)

Geyimdə siluet dedikdə əşyanın kölgəsinin müstəvi halında bir rəngli əksi (şəkil) başa düşülməlidir. Siluet məlumatın bədii cəhətdə tərtibatında ən əsas element sayılmaqla modaya nisbətən daha çox hərəkətdə olur. Siluet, məmulatın bel nahiyəsinə yapışma dərəcəsi, çiyinin hündürlüyü və eni, qolunun tikilməsi və ətəyinin tərtibatı ilə xarakterizə olunur.

Geyimlərin estetik tələb xassələri onların təyinatı və istehlak şəraiti ilə təyin olunur. Məsələn, ev işi və rəqs üçün istehsal olunan geyimlərin forması tamamilə birbirindən fərqlənir; müəyyən bir formanı yaratmaq üçün müəyyən xassəli parça

lazımdır; yaradılmış formanın istehlak zamanı davamlığı parçanın xassəsindən, daha doğrusu onun əzilmə, qısalma dərəcəsiindən çox asılıdır. Geyimlər təyinatından asılı olaraq onun rənginin həlli və kompozisiyasının səlisliyi müəyyən edilir; Məsələn müəllimlərin ekskursiya və buna bənzər sənət, peşə adamlarının geyimlərində rəngin seçilməsi elə olmalıdır ki, ona baxan adamların gözünü yormamaqla onları özünə cəlb etməməlidir. Lakin bunun tam əksinə olaraq müğənnilərin geyimlərinin rəngi elə olmalıdır ki, o dinləyiciləri özünə daha çox cəlb edə bilsin.

Geyimlərin estetik xassələri nəinki onun modelindən, həm də materialın xassəsindən, konstruksiyasından və həm də məmulatın texnoloji emalından da çox asılıdır. Müasir gözəl geyimlərin yaradılmasında parçanın tərtibatını, xassəsini, lift tərkibini nəzərə almamaq mümkün deyil. Bu xassələr geyimlərin insan bədəninə düzgün oturması dəqiq konstruksiyalaşdırmanın yerinə yetirilməsindən çox asılıdır və çox böyük təsir edir.

Geyimlərə verilən gigenik tələblər. Gigenik tələblərin əsas vəzifəsi ondan ibarətdir ki, onlar insanın həyat fəaliyyətini təmin etmiş olsun, istilik itirilməsini aşağı salmamaqla bədən daimi temperaturasının saxlanması üçün lazımi şərait yaratsın, orqanizmanı mühafizə etməklə iqlim şəraitində insanın iş fəaliyyətini saxlaya bilsin. Bütün göstərilən bu tələblər bilavasitə insan orqanizmasının fizioloji xüsusiyyətləri ilə sıx surətdə bağlıdır.

Geyimlərdə gigenik funksiyaları nəzərə alaraq gigenik tələbləri 2 əsas qrupa bölmək olar:

1. İnsan bədəninin xarici mühitin xoşagəlməz amillərdən yəni aşkarlı və yüksək temperaturanın təsirlərindən, artıq günəş şüalarından, küləyin, çənin, yağışın, qarın mexaniki təsirlərindən qoruya bilməsi;

2. Orqanizmanın normal funksiyasının təyin etmək üçün lazımi şəraitin yaradılması. Yəni bədən daimi temperaturasının saxlanması üçün maddələr mübadiləsi məhsullarının (su buxarların, duzların, yağların və s.) kənar edilməsi;

Eyni zamanda bura bədən təmizliyinin qorunması, tozun, çirkin, mikroorqanizmlərin bədənə daxil olmasının qarşısının alınması, normal nəfəsalma və

bədən hərəkətinin sərbəst olaraq təmin edilməsi, normal qan dövranının təmin edilməsi kimi amillər daxildir.

Müxtəlif təyinatlı geyimlər üçün bu göstərilən tələblərin əhəmiyyət dərəcədi müxtəlif olmasına baxmayaraq istənilən hər hansı bir geyim məmulatı yuxarıda adları çəkilən gigiyenik tələb göstəricilərinə malik olmalıdır.

Məsələn, alt geyimlərinə qoyulan əsas gigiyenik tələblər isə insan bədənində baş verən maddələr mübadiləsi məhsullarını özünə cəlb etmək və ətraf mühitə verməkdən, qış geyimlərinə qoyulan əsas gigiyenik tələblər bədəni soyuqdan qorunmasından ibarətdir.

Uşaqların bədəninin mühafizə olunma qabiliyyəti böyüklərinkinə nisbətən zəif olduğu üçün uşaq geyimlərinin mühafizə etmə funksiyası xüsusi əhəmiyyət kəsb edir. Buna görə də uşaq geyimlərinə bir neçə əlavə spesifik tələblər də qoyulur. Orqanizmanın normal fəaliyyəti üçün geyimlər bədəni sıxmamalı, qan dövranına maneçilik törətməməli, yüngül və yumşaq olmalı, az çirklənməli, hərəkətə mənfi təsir göstərməməli və s.

Xüsusi təyinatlı geyimlər insan orqanizmasını kimyəvi, radioaktiv, bakterioloji təsirlərdən qorumaqla yanaşı onlar bir neçə əlavə tələblərə də cavab verməlidir. Məsələn, o yanmamalı, zəhərli maddələri adsorbsiya etməli, xəstəlik törədən mikroorqanizmləri və bakteriyaları məhv etməli, zəhərləyici maddələrdən mühafizə olunmalı və s. kimi təsirlərə məruz qalmamalıdır.

Geyimlərdə gigiyenik tələblərin ödənilməsi öz növbəsində bir neçə amillərdən asılıdır. Yəni modelin seçilməsindən (geyimin bədənə yapışma dərəcəsi, hava təbəqəsinin böyüklüyü, boğaz nahiyəsinin biçimi və s.), məmulatın konstruksiyasının (təbəqələrin sayı, bədənə yaxşı oturması və s.), emalından (detalın birləşdirmə növləri, sıırıqların sayı və qalıqlığı), materialların xassəsindən (lifin növü və xassəsi, parçanın quruluşu, həcmi, çəkisi, rəngi və s.) çox asılıdır.

Məlumdur ki, insanlar dünyanın müxtəlif iqlim şəraitində olan yerlərdə işləyirlər. Elə yerlər olur ki, oranın iqlimi nisbətən sərin, küləkli, yağmurlu keçir, elə yerlər də

var ki, oranın iqlimi çox sərt və soyuq keçir. Odur ki, bu zonalarda istifadə edilən geyimlərə istilik saxlama qabiliyyətinə görə nisbətən yüksək tələblər qoyulur.

Ukraynanın şimal və cənub hissəsi, Şimali Qazaxıstan, Belorusiyanın qərb və şərq hissəsi; Rusiyanın Avropa və Pribaltika Respublikaları nisbətən mülayim iqlim şəraiti zonalarına aiddir. Bununla bərabər bu zonalarda ilin bəzi vaxtları soyuq bəzi vaxtları isə mülayim keçdiyindən burada istifadə edilən geyimlər mövsümün şəraitinə uyğun olmalıdırlar.

Qafqaz, Qara Dəniz sahilləri, Ukraynanın cənub hissəsi, Moldaviya və Orta Asiya Respublikaları isti iqlim şəraitinə aiddir. Bu rayonların subtropik yerlərində yay vaxtı çox yüksək rütubətə - 80% malik olduğundan insanın normal iş fəaliyyəti üçün xoşagəlməyən şərait yaranır. Ona görə də bu zonalarda geyilən geyimlər yüngül olmalı, hava keçirən, hiqroskopik olmalı, bədəni günəş şüalarının birbaşa təsirindən qorunmalıdır. Üst geyimlər üçün istifadə edilən materiallar suyu dəfədicə və çürüməyə qarşı əks dayanan maddələrlə hopdurulmuş materiallardan istifadəsi daha məqsədəuyğundur.

Qafqazın, Altayın, Orta Asiyanın yüksək dağlıq rayonları xüsusi iqlim şəraitinə malik zonaya aiddir. Buralar dəniz səviyyəsindən 2000-3000 m. yüksəklikdə olduğundan uzunmüddətli şaxtalı qış fəslinə malikdir, qışı sərt və küləkli keçir. Buna görə də belə zonalarda yundan alınan trikotajdan, təbii ipəkdən, xəzdən, yun təbəqəli sırımış materiallardan istifadə olunan geyimlərin istifadəsi məqsədəuyğundur. Lakin, hələlik ölkəmizdə geyim mallarının istehsalında bu göstərilən amillər tam sürətdə nəzərə alınmışdır.

Geyim insan bədəninin 80%-ə qədərini örtür və bununla da birbaşa günəş şüalarının, istinin, küləyin, yağmurun təsirindən bədəni qorumaqla orqanizmanı artıq istilik itirmədən və qızmadan qoruya bilir. Geyim ilə bədən arasında xüsusi mikroiklim şəraiti yaranır. Bu isə xarici mühitdə ya rütubətə, qaz qarışığına, hava axınının sürətinə görə fərqlənməklə insan orqanizması üçün "konfort zonası" yarada bilir.

İnsan orqanizması dinc vaxtı hər saatda 80 kkal istiliyi xarici mühitə verir. Xarici aşağı temperaturaya malik olduqda, bundan fərqli olaraq orqanizma daha çox istilik verir. Məsələn, paltarsız halda insan orqanizmi 15⁰ S-də 174 kkal, alt geyimdə 121 kkal və yun kostyumda isə 96.5 kkal istilik verir. İsti yay vaxtı insan bədənində lazımi temperaturanı saxlamaq üçün orqanizm 1 saatda təxminən 1 litrə qədər tər itirməlidir. Bu isə insan üçün çox çətin olduğundan insan özünü xarici mühitin təsirindən qorumaq məqsədi ilə və istilik səviyyəsini saxlamaq üçün müxtəlif geyimlərdən istifadə etməlidir. Çünki geyim orqanizmada istilik axınını 30-85% azaldaraq tər buxarlanmasını 1 saat ərzində 260 q-a qədər endirə bilir. Bu isə müxtəlif iqlim şəraiti üçün çox vacib əlamətdir.

Hesab edirlər ki, istiliyin əmələ gəlməsi və dəyişməsinin hesablanması üçün havanın ən yaxşı t-sı 18-20₀ S-dir. Geyimin insan orqanizmasında yaratdığı komfort şəraiti hesablamaq üçün aşağıdakı düsturdan istifadə olunur:

$$M \pm R \pm C - E = \pm Q$$

Burada M - orqanizminin istilik məhsuludur;

R - şüalanma vasitəsilə istilik ötürməsidir;

C - buxarlanma yolu ilə istilik ötürməsidir;

Q - M-lə R, C və E göstəricilərinin qiymətləri arasındakı fərqdır.

C-nin böyüklüyü ola bilsin ki, mənfi və müsbət göstəricilərə malik olsun. Əgər havanın t-sı bədəninkindən aşağıdırsa o zaman R və C mənfi göstəriciyə malikdir, daha doğrusu istilik ötürülməsi baş verir; Əgər havanın t-sı bədənin temperaturasından yuxarıdırsa o zaman orqanizma istilik qəbul edir. E həmişə mənfi göstəriciyə malik olur. İstilik bərabərləndirilməsi o zaman baş verir ki, Q=0 olsun; Hesablama zamanı əgər mənfi göstərici alınarsa istilik izoledici, yəni kompleks geyim tələb olunur və yaxud əksinə, Q müsbət işarəlidirsə o zaman istiliyi xaricə ötürmək üçün ölçü götürmək lazımdır, əks halda orqanizmada qızma halı baş verə bilər.

Geyimlərin ən vacib xassələrindən birisi onların istilikizoledici qabiliyyəti sayılır. Məlumdur ki, təbiət də ən pis istilikkeçirici qabiliyyətə malik olan hava hesab olunur. Onun istilikkeçirmə əmsalı ən aşağıdır, yəni parçadan 4-5 dəfə və suyunkundan isə

24-25 dəfə azlıq təşkil edir. Buradan da belə bir nəticəyə gəlmək olar ki, hər hansı bir materialın istilik izoleetmə xassəsi materialda mövcud olan havanın miqdarı və materialın özünün istilikkeçirmə qabiliyyətindən çox asılıdır. (1)

Geyimlərdə hava parçanın daxilində və istiləşdirici materialda, habelə bədənle geyim arasındakı boşluq təbəqəsində mövcuddur. Ən çox hava qalın təbəqədə olur ki, bu təbəqə çox olduqda geyimlərin istilikizoleetmə xassəsi də çox olur.

İstilik zamanı hava rütubətinin və əzilmənin təsirindən liflərin nisbətən qalınlaşır və havanın get-gedə sıxlaşdırmaqla materialın istilikizoleetmə qabiliyyətini azaldır. Buna görə də yaxşı istilikizoleetmə qabiliyyətinə sintetik liflərdən ləvsan və təbii liflərdən isə yun liflərə malikdirlər.

Geyimlərin çoxtəbəqəli olmasının insan orqanizmasının istiliyin izoleedilməsində böyük rolu vardır. Tədqiqat zamanı müəyyən olunmuşdur ki, -20° S-ə malik hava şəraitində paltonun xarici təbəqəsində temperatura 12.5° S, alt dəyişəyində -20° S, kostyum - don təbəqəsində -15.3° S-ə, alt geyimlə bədən arasında -31° S və bədənin səthində isə -33° S-yə bərabər olur.

İnsanın normal həyat fəaliyyətinin qoruyub saxlanılmasında geyimlərin formasının, insanın ölçüsünə uyğunluğunun, onun buxar və hava keçirməsinin, hiqroskop ikiliyinin, çəkisinin ağır olmasının, az çirklənməsinin və elektricləşməsinin də böyük rolu vardır. Bununla bərabər insanın normal fəaliyyətinin təmin olunmasında geyim altı hava təbəqəsində karbon qazı və hava buxarının az olmasının da əhəmiyyəti çoxdur. Bununla bərabər geyim altı təbəqədə rütubətin artıq olması orqanizmə pis təsir göstərir və insanı tez yorur.

1.3. İstehlak bazarına daxil olan üst geyimlərin estetik keyfiyyət göstəriciləri və onları formalaşdıran amillər.

Qeyri-ərzaq malları içərisində tikili mallar sırasına daxil olan bütün geyimlər və baş geyimləri, habelə yataq və yeməxana üçün lazım olan ağlar və dəyişəklər daha çox xüsusi çəkiyə malikdir. Cəmiyyətdə geyimlərin meydana çıxması onunla izah edilir ki, onlar insan bədənini müxtəlif xarici təsirlərdən yəni külək və yağışdan, istidən, soyuqdan, habelə digər mexaniki zədələnmələrdən qoruya bilməsi olmuşdur.

Keçmişdə insan cəmiyyətinin ilk inkişafında ağacın yarpaqlarından və qabığından geyim kimi istifadə edilmişdir. Vaxt keçdikcə bu geyim növlərini heyvan dəriləri əvəz etmişdir. Zaman keçdikcə geyim üçün istifadə olunan materiallar, habelə geyim mallarının xarici görkəmləri də tamamilə dəyişmişdir. Geyimlərdə hər şey dəyişdiyi kimi geyim mallarının estetik funksiyaları da inkişaf etməyə başlamış və bir növ insanlara bəzək verən məmulat kimi də qiymətləndirməyə başlamışdır. (2)

Tikili mallara getdikcə tələbat yüksəldikcə texnikayada tələbat atmışdır. Nəticədə tikiş malları meydana çıxmışdır. Əvvəllər tikili məmulatlar əl üsulu ilə istehsal olunurdu. İlk dəfə tikiş maşınları XVII əsrin axırlarında ixtira edilmiş və XIX əsrin ortalarında tikiş müəssisələrində tətbiq edilməyə başlanmışdır.

İlk zamanlar tikili məmulatlar əsasən kустar halında istehsal edilməyə başlamışdır. Mövcud olan bütün emalatxanalar əsasən primitiv ləvazimatlardan istifadə olunmuş və bu da əmək bölgüsünün düzgün bölüşdürülməsinə gətirib çıxarırdı.

Hazırkı dövrdə müxtəlif ölkələrdə tikiş fabrikləri sürətli universal və ixtisaslaşdırılmış maşınlarla, yarımavtomat cihazlarla, emal əməliyyatlarını avtomatik tənzimləyə bilən yeni preslərlə və s. təmin edilmişdir. Bu gün fabriklərdə istifadəsini və texnoloji əməliyyatların layihələşdirilməsini hesablamaq üçün tikiş sənayələrində elektron hesablayıcı maşınlar müvəffəqiyyətlə tətbiq edilir. Hal-hazırda geyimlərin texnoloji sahəsində detalların bir-birinə birləşdirilməsi üçün yapışqan birləşməsinin

tətbiqi üzərində geniş axtarış işləri davam etdirilməkdədir və hal-hazırda bu üsul istehsal prosesində istifadə edilməkdədir.

Buda tikiş sənayesinin fasiləsiz inkişaf etdirilməsində də çox rol oynayır, köməyi vardır. Tikili malların istehsal həcmnin ilbəl artması parça və kimya sənayesinin çox böyük təsiri olmuşdur.

Təbii malların çeşidində də böyük irəliləyişlərə nail olmuşdur. Geyimlərin istehsalında toxunmamış parça materiallarının, yeni növ sintetik parçaların, yeni küləyin təsirinə, suyun təsirinə, əzilməyə, qısalmağa və s. qarşı əks dayana bilən materialların xüsusi təyinatlı arayışlandırıcı materialların tətbiqi daha da çoxalmaqdadır.

Geyim modellərinin hazırlanması üçün mövcud olan konstruksiyaların unifikasiyaların və standartlaşdırılmış detalların əsasən elmi əsaslar üzrə başa çatdırılır. Eyni zamanda geyimlərin konstruksiyalaşdırma metodları üzrə axtarışlar davam etdirilir.

Yeri gəlmişkən geyim məmulatlarının istehsal texnologiyasının müasirləşdirilməsində yapışqan materiallarının tətbiqi sahəsinin genişləndirilməsinin, detalların qaynaq və yüksək tezlikli elektrik cərəyanı ilə birləşdirilməsinin, maşın əməliyyatlarının xüsusi çəkisinin artırılmasının, texnoloji əməliyyatların kimyalaşdırılmasının və s. həlledici rolu vardır. Tikiş sənayesinin qarşısında detalların sap, yapışqan və qaynaq üsulları ilə birləşdirilməsi üçün lazımı avadanlıqlarla təmin edilməsi bir vəzifə kimi qoyulmuşdur. Eyni zamanda hazırlıq və biçim əməliyyatlarının mexanikləşdirilməsi və yeni avadanlıqların tətbiqi də tikiş sənayesinin qarşısında qoyulmuşdur.

Geyim malların keyfiyyətinə təsir edən amillər keyfiyyətinin formalaşdırılmasına təsir edən amillər və keyfiyyəti qoruyub saxlayan amillər kimi 2 qrupa bölünür.

Birinci qrup amillərə layihələşdirmə, modelləşdirmə və hazırlanma prosesi aiddir. Hazırlanma keyfiyyəti dedikdə ora normativ-texniki sənədlərin keyfiyyəti, alət və avadanlıqların keyfiyyəti, xammal və dəstləşdirici məmulatların keyfiyyəti və texnoloji rejimə riayət edilməsi qaydaları aiddir.

İkinci qrup amillər isə keyfiyyətə tam formalaşmamış malın istehlakçılara lazımı səviyyədə çatdırılmasını təmin edən amillərdir ki, bura tikili malların markalanması, qablaşdırılması, daşınması və saxlanması qaydaları aiddir.

Geyim mallarının keyfiyyətini obyektiv və subyektiv olmaqla iki amil formalaşdırır: obyektiv amillər dedikdə bura xammal, məmulatın konstruksiyası, müasir texnologiya və nəzarətin texniki vəsaiti, istehsal bazarının texniki səviyyəsi, istehsalın mexanikləşdirilməsi və avtomatlaşdırılması və istismar bazası aiddir.

Obyektiv amillər subyektiv amillərə nisbətən daha çox stabil hesab olunur. Subyektiv amillər insan fəaliyyəti ilə əlaqədar olduğu üçün insanın istehsalat funksiyasını yerinə yetirmə qabiliyyətindən və münasibətlərdən asılıdır. Bu amillərə əməyin bəhrəsinə şəxsi marağı, işçinin ustalıq dərəcəsi, ümumi təhsil səviyyəsi və insanın psixoloji kamilliyi daxildir. İşçinin peşəkarlığı nə qədər yüksək olarsa, əməyin və məhsulun keyfiyyəti də bir o qədər yüksək olar. Subyektiv amillər obyektiv amillərə nisbətən az dayanıqlıdır. Malın keyfiyyətinə həmin amilin mühiti də çox təsir göstərir.

Malların keyfiyyətinin yüksəldilməsi üçün əməyin təşkili həmçinin bütün ölkə miqyasında, yaxud ayrı-ayrı müəssisələrdə keçirilən müvafiq təşəbbüslərin də çox böyük əhəmiyyəti vardır. Yəni buraya keçirilən yarışların maddi stimullaşdırmanın ticarət təşkilatının və müəssisələrin keyfiyyətsiz maldan imtina etməsi və s. daxildir.

Qeyd etmək lazımdır ki, tikili malların keyfiyyətinin yaxşılaşmasına malların standartlaşdırılmasının və texniki tərəqqinin yüksəlməsinin də böyük təsiri vardır.

Qeyd etmək lazımdır ki, standartlaşdırmanın səviyyəsinin yüksəlməsi malın keyfiyyətinin qaldırılmasına müsbət təsir göstərməklə bərabər keyfiyyətə verilən tələblər, ayrı-ayrı göstəricilərin normativləri və mal haqqında məlumatların standartlarla yaxud texniki normativ sənədlərlə nizama salınır.

Geyim məlumatının keyfiyyəti standart tərəfindən müəyyən edilən ayrı-ayrı xassələrin tələb və normalarının səviyyəsindən də asılıdır. Tikilən geyimlərin keyfiyyəti onun xammal və materiallarının da keyfiyyətindən də çox asılıdır.

Xammal dedikdə hazır məmulatın istehsalı üçün sərf edilən müxtəlif materiallar xammal sayılır. Bu xammallar kimyəvi tərkibinə və mənşəyinə görə müxtəlifdir.

Geyim məmulatı xammal kənd təsərrüfatının, yaxud kimya və digər təsərrüfat sahələri tərəfindən əldə edilən məhsuldur.

İstehsal sferasında xammal anlayışı ilə əlaqədar "yarımfabrikat" və "fabrikat" anlayışları da mövcuddur. İstehsal edilmiş hazır məhsul anlayışı fabrikat adlanır. Tamamlanmamış fabrikat yarımfabrikat sayılır. Bu anlayışlar tamamilə şərtidir. Bir istehsalın fabrikatı başqası bir istehsal sferası üçün yarımfabrikat ola bilər. Məsələn, parça-toxuculuq sənayesinin fabrikatı, mebellər və oyuncaqlar və s. istehsalı üçün yarımfabrikatlar adlanır.

Yuxarıda dediyimiz kimi hazır geyimlərin keyfiyyəti və xassələri əsasən xammalın və yarımfabrikatın təbiətindən, xassə və keyfiyyətindən asılı olur.

Belə ki, geyimlərin, xammalın kimyəvi tərkibini dəyişməklə lazımi xassəli məmulat almaq mümkün olur. Bu da çeşid genişliyi yaradır.

İstehsal zamanı əvvəlcədən əsas xammalın təbiətini, quruluşunu və xassələrini bilərək ondan alınan hazır məhsulun xassələrini və xüsusiyyətlərini müəyyən etmək olur ki, buda az əmək və vaxt sərf etməklə yüksək istehlak xassələri olan məmulat almağa və həmçinin çeşidi yeniləşdirməyə imkan verir.

Xammalın müxtəlif növlərinin məqsəduyğun tətbiq edilməsinə xüsusi diqqət verilir. Əgər malın keyfiyyətinə heç bir xələl yetirilməzsə, yüksək qiymətli xammal nisbətən ucuz qiymətliyə ilə əvəz edilir.

Geyim mallarının, istehsalı üçün kimyəvi tərkibinə, mənşəyinə və xassələrinə görə müxtəlif olan yəni xammallardan, parçalarda istifadə olunur.

Kimyəvi tərkibinə görə lifləri üzvi və qeyri-üzvi, mənşəyinə görə təbii, süni və sintetik materiallara bölürlər. (1)

Süni liflər qismən, yaxud tamamilə təbii xammaterialları əvəz edir. Bəzi hallarda onların keyfiyyəti təbii xammaterialların keyfiyyətindən kifayət qədər yüksəkdə ola bilər. Əgər təbii materiallar lazımi xassələr kompleksinə malik deyildirsə, yaxud çox

zəhmət tələb edən və bahadırsa, o zaman süni və sintetik materiallardan istifadə edilir.

Metal liflərdən "qızılı tikiş" işlərində, parça istehsalında, əmək hazırlamaqda və s. üçün istifadə edilir.

İstehlak mallarının istehsalında üzvi materiallardan nisbətən geniş tətbiq edilən sellülozal, zülallı və karbohidrogenli maddələrdir. Onlar təbii, həm də süni olurlar.

Təbii materiallar heyvanlardan və bitkilərdən alınır. Heyvanat mənşəli (zülallı) materiallara xəz, yun, ipək aiddir. Sellülozal materiallara ağac, pambıq, kətan və s. liflər aiddir.

Təkrar emal zamanı əsas xammal müxtəlif fiziki-kimyəvi və digər təsirlərə məruz qalır ki, nəticədə onun görünüşü, xassələri dəyişir və hazır məmulatın keyfiyyətini formalaşdırır.

Texnoloji emal rejiminin pozulması nəticəsində məmulatın keyfiyyətini aşağı salan, yaxud onu yararsız vəziyyətə gətirən müxtəlif nöqsanlar baş verir. Texnoloji proseslərin rejimlərinə ciddi riayət etməklə nöqsanlar aradan qaldırıla bilər. Geyimlərin istehsalının əsas mərhələlərini bilməklə nöqsanların əmələ gəlmə səbəblərini, onların aradan götürmə imkanlarını aşkar etmək mümkündür. Nöqsanların əmələ gəlməsinin qarşısının alınması, yaxud aradan götürülməsi, hazır məhsulun keyfiyyətini yüksəltməyə, məmulatın hazırlanmasına və xammalın emalına sərf edilən vəsaitlərin qorunmasına imkan verir.

II fəsil. Tədqiqat üçün metodika və obyektin seçilməsi

2.1. Ekspertizaya təqdim edilən üst geyimlərin xarakteristikası.

Aşağıda üst geyimləri iki yarımqrupa bölünür: palto və kostyum yarımqrupalarına bölünür.

Palto. Bura aiddir palto, yarımpalto, buşlat, pambıqlı jaket, rezinə hopdurulmuş palto, plaş, kurtka və s.

Bu qrup mallar təyinatına, cinsinə, istehlakçıların yaşına, mövsümə, parçanın xammalına və s. xarakterizə olunur.

Paltolar olduqca müxtəlif olaraq əsas kəsilməsindən, siluettən, formadan, bəzi elementlərin konstruksiyasından və parçasından asılıdır. Hər bir palto müxtəlif razmerdə, boyda, formada, modada, astarları və boyanmasında müxtəlif ola bilər.

Paltolar estetik cəhətdən yaxşı olmaqla bərabər bütün istehlak tələbatlarına uyğun gələrək əsas istidə saxlamalıdır.

Paltoların qruplaşmasında onun təyinatı mütləq nəzərə alınmalıdır.

Paltolar əsas etibarilə iki qabaq, iki kürək, iki qol, aşağı yuxarı vorotnikdən, xırda detallardan və s. ibarət olur.

Yeri gəlmişkən demək lazımdır ki, qadın paltolarının modası, rəngi, xammalı, forması nisbətən tez-tez dəyişir. Qadın və qızlar üçün palto fantaziyalı olmaqla bərabər, adətən yumşaq materiallardan emal edilir. Adətən qadın və qızlar üçün olan paltolar iki bortlu palto bir bortlu paltodan onunla fərqlənir ki, ilmə və düymələr hər iki tərəfdə olaraq nisbətən enli olur.

Adətən kişilər üçün qış və mövsümü paltolar isə qaba sukno yarım Yun, nazik sukno, kamvol, xalis yundan və sukno parçalardan tikilir. (Sukno, şeviot, triko, drap, fule, boston, koverkot, qabardin və s.)

Qadınlar üçün olan mövsümü paltolar isə nisbətən yüngül parçalardan olur.

Astarlıq üçün olan materiallar üst materialından asılı olaraq müxtəlif astarlar tətbiq edilir. Yəni astarlı üst geyimlərdə parçaların rəngi əksərən üst materialın rənginə uyğun olmalıdır.

Kişilər üçün olan paltoların astarları hər tərəfdən möhkəm tikilir, amma qadınlar üçün olan paltolarda isə aşağı hissədən tikilmir.

Qış mövsümü üçün tikilən paltolarda əksərən istiləşdirici materiallar sərf edilir. İstiləşdirici materiallar göstərilən təlabata uyğun gəlməlidir.

Yarımpaltolar. Yarımpaltolar paltolardan əsasən gödək olması ilə fərqlənirlər. Yarımpaltolar qış, mövsümü olmaqla həm də fantaziyalı olurlar. Mövsümü yarımpaltolar da paltolar hazırlanan xammaldan hazırlanırlar.

Kostyumlar. Kostyum yarımqruppasına əsas ikili və üçlü kostyumlar aiddir. Kişi pəncəkləri, qadın jaketləri, şalvarlar, kişilər üçün jilet, yubkalar, oğlanlar və qızlar üçün kostyumlar, kurtkalar, tujurki, tolstovkalar, ginastyorkalar, qələfi şalvarlar və s. bura aiddir.

Paltolarda olduğu kimi kostyumlar da bir-birindən təyinatlarına, yaşa, mövsümünə, xammalına görə fərqlənirlər.

Konstyumların çeşidləri paltolara nisbətən daha çoxdur. Kostyumlar biçilməsinə, siluetinə, parçasına, vorotnikinin formasına, laskanına, çiyinin hündürlüyünə görə fərqlənir.

Kişi kostyumları əsas iki hissədən pəncək və şalvardan, qadın kostyumları isə jaket və yubkadan ibarət olur.

Kişilər üçün olan kostyumların formaları, qadın kostyumlarına nisbətən gec-gec dəyişilir (əsasən siluet və rənginə görə).

Buşlat. Buşlatlar gödəldilmiş qış və mövsümü olub, məktəbəqədər və məktəb yaşlı oğlanlar üçün olur. Buşlat əsasən yun parçalardan istehsal edilir. Buşlatın kürəyi bütöv, iki yan cibləri olub, üç düymə ilə bağlanır.

Pambıqlı jaketlər qadın və qızlar üçün olur. Fasonu, forması yarım palto kimi olur. Yəni sadə, əsasən iki bortlu kürəyi hamar yandan cibli və ya cibsiz, vorotnikləri və qolları müxtəlif olur. Astar kimi müxtəlif parçalar işlədilir.

Bütün pəncək və jaketlər vahid quraşdırma sxemadan ibarət olurlar. Lakin jaketlər bəzən fantaziyalı olaraq onlara əlavə bəzək əməliyyatı da əlavə edirlər. (qırış, müxtəlif varatniklər, laskan, cibləri və vorotnikləri məxmərlə bəzəndirilir).

Jilet. Gödäk çiyinli, qolsuz və vorotniksiz geyimdir. Jilet əksərən pəncəklərin altından geyilərək istiləşdirici və dekorativ məqsədlər üçün istifadə edilir. Jilet kostyumun əsas komplektlərindən satılmır. Biçilməsinə görə bir boltlu, iki boltlu, sərt və fantaziyalı olurlar.

Yubkalar. Yubkalar həm ayrıca olaraq, həm də qadın kostyumunun bir hissəsi kimi ticarətə daxil olur. Yubkaların fasonları çox müxtəlif olaraq təyinatından, xammalından asılıdır. Yubkalar bir-birindən biçilməsinə, toqqalarına, bədənə yapışmasına, bəzək əməliyyatlarına görə bir-birindən fərqlənir.

Şalvarlar. Şalvarlar müxtəlif formada olaraq bir-birindən xammalına, təyinatına, tokkalarına və ciblərinə görə fərqlənir.

Şalvarların xarici görünüşü modanın tələbatından asılıdır.

Tolstovkalar. Tolstoykalar əksərən tokqalı olur. Kişilər və oğlanlar üçün olan tolstovkalar kurtkalara uyğundur. Lakin bunlar nisbətən döş qəfəsində və bədəndə geniş oturur.

Geyim malların fasonu aşağıda göstərilən formada yəni: formasına (ciddi, idman, fantaziya), siluetinə (yapışmış, yarımyapışmış, düz, sərbəst və ya trapesiya), biçilməsinə (qoluna- reqlan, tikilmiş və s., vorotnikinə - aşma, dairəvi, düz və s.; cibinə - üstdən, kəsik, qapaqlı və s.; donunun biçilməsinin həllinə - dairəvi, kvadrat və s.; yubkanın biçilməsinə - düz, enləndirilmiş və s.), bağlanmasının xarakterinə (bir boltlu, iki boltlu, zəncirlər), məmulatın emalına (yumşaq, yarımyumşaq, bərk) və sairələrə görə xarakterizə olunurlar.

Yüngül donların çeşidi.

Üst geyimlər qrupasına daxil olan yüngül donluq qrupası 4 yarımqrupadan ibarətdir (donlar, bluzkalar, yubkalar və başqa donluq malları).

Donlar. Donların çeşidləri dedikdə onlar müxtəlif fasonları ilə xarakterizə olunaraq müxtəlif parçalardan tikilir. Bu yarımqrupa donlara, don - palto, don-kostyumlara, sarafanlara, xalatlara və plyaj konstyumlarına bölünürlər.

Donlar iki hissədən bədən və ətəkdən ibarət olur: donlar qollu, qolsuz, reqlan, yarımləqran olurlar.

Donlar xammalına eyni zamanda bəzəndirilməsinə, təyinatına, yaşa, mövsümünə və s. görə də fərqlənirlər. Bəzək əməliyyatı donlarda xüsusi əhəmiyyətə malikdir (vişivkalar, qatlar, stroçkalar, zborokalar, volna, bantiki, kurjiva, tesma, düymələr, prajki).

Donlar formasına görə sərt fantaziyalı olurlar. Təyinatına görə donlar ev, gündəlik, vixodnoy donlarına bölünürlər.

Donlar mövsümə görə yay, qış və mövsümsüz olurlar. Yay donlarını rənglənmiş, naxışlanmış və ağ yüngül pambıq və ipək parçalardan, qış donları isə yun, yarımıyun parçalardan, mövsümsüz parçalar isə müxtəlif parçalardan tikilir.

Don-palto. Bunlar xarici görünüşü ilə paltoya oxşayır, yuxarıdan aşağıya qədər düymələnir. Astarsız, yarımıyapışmış bir iki bortlu olur. Müxtəlif fasonlarda olurlar.

Don-kostyum. Don kastyumlar don-palto tikilən parçalardan tikilir. Bunlar da astarsızdır. Don-kostyum jaketdən və yubkadan ibarət olur. Jacket bir və iki bortlu ola bilər. Yarımıyapışmış olur. Vorotnikli və ya vorotniksiz olmaqla müxtəlif cib formasına malikdir.

Sarafanlar. Bunlar donların bir növüdür. Əsasən pambıq parçalardan tikilir. Eyni zamanda kətan, ipək və yun parçalardan da istehsal edilir. Bunlar bluzkalı və bluzkasız olurlar.

Xalatlər. Əsasən pambıq və ipək parçalardan istehsal edilir. Əsas fərqləndirici cəhətlərdən biri yuxarıdan aşağıya qədər kəsik olur. Xalatlər müxtəlif fasonlarda buraxılırlar, düz, hamar, kloş, tokqalı, qolu enli, uzun, müxtəlif vorotnikli, qoyulma və kəsilmə cibli və s. formada olurlar. Xalatin forması eyni zamanda onun təyinatından çox asılıdır (ev, istirahət, plyaj).

Bluzkalar. Donlar kimi bluzkalarda müxtəlif parçalardan tikilir. Bluzkalar pambıq, ipək, kətan, yun və müxtəlif parçalardan tikilir. Donlar kimi bluzkalarda müxtəlif fasonlarda olurlar. Bunlar vorotnikli, qollu, cibli və bunlarsız. (1)

Bluzkalar yapışmasına görə düz, geniş, kip olurlar. Təyinatına görə gündəlik və istirahət üçün olurlar.

Plyaj kostyumu. Bir çox komplekt şeylərdən ibarətdir (yubka, bluzka, sarafan, xalat). Belə bir ansambl ümumi ortağ bir stildə olmalıdır. Bunlar ya eyni materialdan, ya da ki, bir-birinə uyğun materialdan tikilməlidirlər. Plyaj kostyumları müxtəlif parçalardan tikilir. Plyaj kostyumları çimmək kostyumundan və müxtəlif fasonlu yubkalardan ibarətdir. Plyaj kostyumunun ansamblını yaratmaq üçün kosınka, şlyapa, sumka və s. mallar seçilməlidir. Bəzi hallarda bunları da həmin kostyumun malından istifadə edirlər.

Dəyişiklərin çeşidi. Dəyişiklər qruppası 3 yarımqrupdan ibarətdir. 1. Üst dəyişikliklər. 2. Altdan geyilən dəyişikliklər. 3. Dəyişik malları.

Dəyişikliklər əsasən üst geyimlərinin ölçülərində buraxılırlar. Məsələn: Kişi və oğlanların köynəklərinin ölçüləri döş qəfəsinin yarsı və boyunun ölçüsü ilə müəyyənləşdirilir. Aşağıdakı cədvəldə (2) döş yarımqəfəsinin, boyunun ölçüsü ilə uzunluğunu vermək olar.

Kişi köynəklərinin ölçüləri

cədvəl - 2

Santimetrlə ölçülmə qaydası	Kişilər üçün olan köynəklərin ölçüləri									
	1	2	3	4	5	6	7	8	9	10
Boyunun ölçüsü	37	38	39	40	41	42	43	44	45	46
Yarım döş qəfəsinin ölçüsü	44	46	48	50	52	54	56	58	60	62/64

58, 60, 62 ölçüsündə olan dəyişikliklər ticarət təşkilatlarının modaları ilə buraxılır.

Üst dəyişikləri: Bu yarımqruppa kişi, oğlan, qadın və qızların üst dəyişikləri aiddir. Kişilər və oğlanlar üçün üst geyimlərinin aşağıdakı çeşidləri vardır: köynəklər və pijamalar, (köynək və pijamanın şalvarı)

Altdan geyilən dəyişiklər. Yaş, cins üçün bunlar bölünürlər: kişilər, oğlanlar, qadınlar, yaşlı və təzə anadan olan uşaqlar üçün. Kişilər üçün alt dəyişikləri köynəkdən, şəltədən və ştandan ibarətdir. Bundan başqa uşaqlar üçün lifciklər tikilir.

Qadın üçün olan dəyişiklər nisbətən zərif parçalardan tikilir. Qadınlar üçün altdan geyilən dəyişiklərin aşağıdakı növləri vardır: köynək, kombinasiya, ştan və s.

Dəyişək malları: (Yatacaq kimi geyimə və tikili xırdatvat mallarına aid olanlar). Bu yarımqrupa yatacaq dəyişiklikləri, yeməxana dəyişiklikləri məhraba-dəsmal malları və yikili xırdatvat malları.

Yatacaq dəyişiklərinə prostinalar, podadiyaniklər, nakitkalar, balış üzləri, ədyallar və s. aiddir. Yatacaq dəyişiklikləri əksərən pambıq və kətan parçalardan istehsal edilir.

Yeməxana dəyişikliklərinə: süfrələr, suraxi üçün, stəkanlar üçün və komod üstü üçün olan dəyişikliklər aiddir.

Tikili xırdatvat dəyişikliklərinə: isə büstqalter, toqqa (culki saxlayan), qrasii, korsertlər, döşlük, ləçəklər, qalstuklar və s. Məsələn: Büstqalter lifcikdən enli olur. Xırdatvat dəyişikləri ağardılmış və boyanmış pambıq və ipək parçalardan tikilir. (***, atlas, arjür, batist, tül) çox müxtəlif formalı olurlar. Əsasən toqqadan və iki çaşkadan ibarətdir. Qabaq tərəfdən bir neçə düyməsi olur. (2-7) Bunlarda köynəklərin razmerlərində buraxılırlar.

Büstqalterlərin ölçüləri

Cədvəl - 3

Ölçüsü (döş qəfəsinin yarısı)	44	46	48	50	52	54	56
Toqqanın uzunluğu Sm-lə	72	76	80	84	88	92	96

Korsetlər: Bunlar əsas etibarilə qadınların fiquralarını bəzi çatışmamazlıqların düzəldilməsi üçün geyilir.

Xüsusi korsetlər isə ixtisas institutlarında onurğa stunun düzəldilməsi (deformasiyası) üçün tətbiq edilir. Korsetlər elastikliklərinə görə; bərk, elastiki, kombinəedilmiş olurlar. Korsetlərin hazırlanması üçün xüsusi korset parçaları tətbiq edilir (lastik, atlas, tafta və s. uzanan parçalar). (1)

Xüsusi təyinatlı geyim mallarının çeşidi - xüsusən geyim məmulatlarına xüsusi paltarların müxtəlif növləri və istehsalat işçilərini zərərli amillərdən mühafizə etmək üçün olan zəruri geyimlər və s. bölünür.

Xüsusi paltarların hazırlanması üçün olduqca müxtəlif materiallar işlənir. Bu qrup paltarlar əsasən təbii və kimyəvi liflərdən olan parçalardan, onların qarışığından olan parçalardan, trikotajdan, hopdurulmuş materiallardan, üzü və astarı rezinlə örtülmüş materiallardan, süni gönlərdən, polivinilxloridli və metal örtüklü materiallardan istifadə etməklə hazırlanır.

Paltarın təyinatından asılı olaraq bədəni zərərli təsirlərdən mühafizə etmək üçün müxtəlif örtük materialları (hopdurucu) tətbiq olunur.

Məişət tikiş məmulatlarından fərqli olaraq xüsusi paltarların konstruksiyasına bir sıra spesifik tələblər verilir.

Xüsusən paltarların ölçüləri və boyları müvafiq idarələr tərəfindən təsdiq edilir. Bu paltarların konstruksiyası və material peşə və əmək şəraitinin bütün tələbləri uyğun olmalıdır.

Xüsusi paltarlar insan orqanizmini zərərli, yeyici qaz buxarlarından, yeyici və zərərli maddələrdən müvəqqəti qorunmalıdır.

Xüsusi paltarlarda məişət paltarlarına verilən üç tələbin üçü də verilir: estetik, gigiyenik və elastik tələblər. Gigiyenik tələb daha zəruri sayılır.

Ümumiyyətlə xüsusi paltarlara verilən tələblər istehsalatın xarakterindən asılı olaraq müxtəlif ola bilər. Paltarların gigiyenik və mühafizə xarakterləri xeyli dərəcədə materialın xassəsi ilə təyin edilir.

Xüsusi paltarların konstruksiyası və emalı onların mühafizə və gigiyenik xassələrinin pisləşdirməməlidir. Xüsusi paltarların çeşidi paltarların təyinatından və mühafizə funksiyasından, işlədilən materialdan, istehlakçının cinsindən, istifadə üsulundan, konstruksiyaya xüsusiyyətlərindən asılı olaraq müxtəlifdir.

Xüsusi paltarların geniş yayılmış qruplarına üst paltarları (palto və kostyumlar), baş geyimləri (dəmir papaq, kolpaqlar, panamalar, şlyapalar), inventarlar və təchizat ləvazimatları (əlcəklər, pləş-palatkalar, önlüklər, ayaq sarğısı patava) və s. daxildir.

İdarə tikiş məmulatları – İdarə tikiş məmulatlarına hərbi xidmətçilər çay-dəniz donanması xidmətçiləri (flot), rabitə işçiləri, sənət (peşə) və dimir yol məktəblərinin şagirdləri və s. üçün olan formalar daxildir.

Üst paltarlarından başqa bu qrup tikiş məmulatlarına yüngül donlar, dəyişikliklər, baş geyimləri, inventarlar və təchizat ləvazimatları da aid edilir.

Hazırda idarə paltarlarının əsas istehlakçıları Yollar Nazirliyi, Rabitə Nazirliyi, Müdafiə nazirliyi, Hərbi Dəniz Donanması Nazirliyi, Nazirlər Sovetinin Peşə-Texniki Təhsil üzrə Dövlət Komitəsi, Daxili İşlər Nazirliyi sayılır.

İdarə təyinatlı geyim məmulatları məişət məmulatlarından formasına, konstruksiyasına, ölçülərinə, rənginə, materialın özünə fərqləndirici texniki işarələrinə və s. görə fərqlənir. Bu şərtlər istehlakçı idarələrlə razılaşdırılır.

Milli geyimlər – hazırda geniş yayılmış Avropa biçimi ilə hazırlanmış məmulatlardan başqa bir çox respublikalarda milli paltarlardan istifadə edilir.

Milli paltarlar formasına, biçiminə, bəzəyinə, rənginə, naxışına görə fərqlənməklə həmin xalqın mədəniyyətini özündə əks etdirir və bədii zövqünü təyin edir.

Milli paltarlar forması iqlim şəraiti, milli ən-ənə və başqa amillərin təsiri altında təşəkkül tapmışdır.

Milli paltarlar üst paltarlardan, yüngül donlardan, dəyişəklərdən, baş geyimlərindən və s. ibarətdir. Milli paltarlar kişilər, qadınlar və uşaqlar üçün hazırlanır.

Son zamanlar milli paltarların bəziləri öz əhəmiyyəti bir qədər azalmışdır. Milli paltarların bir çox növləri ümumi şəhər geyimlərinə yaxınlaşmışdır.

2.2. Üst geyimlərin estetik keyfiyyət göstəricilərinin təyini üsulları

Üst geyimlərin bütün xassə göstəricilərini təyin etmək üçün olan üsulları iki qrupa bölmək lazımdır.

1. Göstəriciləri texniki ölçmə üsulu ilə təyin olunan xassələr.
2. Göstəriciləri evrestik ölçmə üsulu ilə təyin olunan xassələr.

Üst geyimlərin estetik xassələrinin ekspertiziyasında ikinci qrup üsullar geniş tətbiq olunur.

İkinci qrup üsullara orqonoleptik və onun bazasına sosioloji və ekspert metodu aiddir. Orqonoleptik üsulla qiymətləndirmə zamanı xassə göstəricilərinin qiyməti bal ilə ifadə edilir.

Geyimlərin estetik xassə göstəricilərinin ən çox sosioloji üsulla təyin edirlər. Çünki istehlakçıların rəyinin toplanması üçün anket – sorğular, alıcı konfransları, satış sərğiləri, toplantıları və s. keçirilir ki, bu zaman sosioloji üsul daha əlverişli hesab edilir.

Bu üsulla qiymətləndirmənin nəticəsinin düzgünlüyü sorğunun düzgün təşkilindən, istehlakçı qrupunun seçilməsindən, həmçinin göstəricilərin işlənməsinin riyazi statik üsullarından çox asılıdır.

Ekspert metodu sosioloji metoddan fərqli olaraq geyimlərin texnologiyası, istehlakçıların təlabatı, moda istiqamətinin dəyişməsi, keyfiyyətinin dəyişilməsi və s. ilə tanış olan mütəxəssis ekspertlərin rəyinə əsaslanır. Üst geyimlərin estetik xassələrinin ekspert qiymətləndirilməsində dörd ballı qiymətləndirmə sistemindən daha çox istifadə edilir.

“Əla”, “yaxşı”, “kafi” və “pis” bal sistemi ilə qiymətləndirilir.

1. **Üst geyimlərin estetik xassələrin çəki əmsalının təyini:** Bu üsul ekspert üsulu ilə həyata keçirilir. Yəni keyfiyyəti təşkil edən xassələrin ümumi məcmusunda çəki əmsallarının qiymətinin təyin olunması ilə ekspert üsulu ilə həyata keçirilir. Üst geyimlərin ayrı-ayrı xassələrinin çəki əmsalının təyin olunması üçün tətbiq edilən

məlum ekspert üsullarından ən yaxşı nəticələr göstərən üstün tutulan ardıcılıq üsuludur.

2. Metodun seçilməsi və üst geyimlərin estetik səviyyəsinin kompleks göstəricilərinin hesablanması.

Üst geyimlərin kompleks qiymətləndirilməsində bütövlükdə məlumatın keyfiyyəti, bütün göstəricilər isə diferensial üsulla qiymətləndirilir.

Üst geyimlərin kompleks keyfiyyət səviyyəsinin kompleks qiymətləndirilməsi bir sıra xüsusiyyətlərə malikdir. Bunlar aşağıda verilir:

- istismar şəraitinin müəyyən edilməsi
- keyfiyyəti təşkil edən məmulatların keyfiyyət səviyyəsinin qiymətləndirilməsi üçün vacib və yetərli olan xassələr nomenklaturasının müəyyən edilməsi.
- xassə göstəricilərinin qiymətinin, başqa sözlə vahid keyfiyyət göstəricilərinin təyin edilməsi.
- müqayisə üçün baza göstəricilərinin seçilməsi
- keyfiyyəti təşkil edən ayrı-ayrı xassə göstəricilərinin qiymətləndirilməsi və onların çəki əmsalının təyin edilməsi.
- keyfiyyət səviyyəsinin kompleks göstəricilərinin analizi və qərarın qəbul edilməsi.

Üst geyimlərin estetik xassələrinin kompleks göstəricisi “orta çəki üsulu” ilə təyin edilir. Bu üsulla o zaman estetik xassələr qiymətləndirilir ki, alınan bütün göstəricilərin qiyməti texniki və iqtisadi cəhətdən məqsədəuyğun hədlərlə yerləşmiş olsun. Yoxlama zamanı hətta bir keyfiyyət göstəricisi “pis” qiymət alıbsa, o zaman bu üsul tətbiq olunur.

Tədqiqat zamanı keyfiyyət səviyyəsinin kompleks göstəricisi aşağıdakı formula ilə hesablanır.

$$Q = \sum_{i=1}^r P_i m_i$$

Burada Q – kompleks keyfiyyət göstəricisi

P- xassəsinin ölçüsüz göstəricisi i,r...

r – xassələrin miqdarı

m_1 – xassələrin samballıq əmsalı

Yeri gəlmişkən demək lazımdır ki, keyfiyyət səviyyəsinin qiymətləndirilməsinin “qarışıq” üsulu özündə diferensial və kompleks üsulları birləşdirməklə qadın üst geyimlərinin analizində daha çox tətbiq edilir.

“Qarışıq” üsulun köməyi ilə, keyfiyyəti yoxlanan məlumat etalon – məmulatdan hansı xassələr qrupuna görə və nə qədər yaxşı və yaxud “pis” olması müəyyən edilir. Eyni zamanda bu üsulla digər məmulatların keyfiyyətinin aşağı olmasının səbəbini aşkar etməyə və hətta onu kənarlaşdırmağa imkan yaradır.

Tipinə və təsir xarakterlərinə görə bütün keyfiyyəti qiymətləndirmə üsulları birbaşa və dolayı üsullarla bölünür.

- Birbaşa qiymətləndirmə üsulu ilə məmulatın keyfiyyət göstəriciləri bilavasitə ölçülmüşdür. (2,4)

- Dolayı qiymətləndirmə üsulu ilə keyfiyyətin bilavasitə məmulata aid olmayan əlamətlər üzrə qiymətləndirilməsidir.

Analiz vasitələrinə və ölçülərinə görə bütün qiymətləndirmə dörd üsulla aparılır.

- laboratoriya üsulu – xüsusi cihazların köməyi ilə

- orqonoleptik üsul – hiss üzrlərinin köməyi ilə (görmə, eşitmə, iy bilmə və s.)

- ekspert üsulu – burada ekspertin informasiyası, təcrübəsi və intuisiyası

qiymətləndirmə vasitəsi kimi çıxış edir.

- qarışıq üsul – keyfiyyət göstəricilərinin bir hissəsi alət üsulu ilə, bir hissəsi isə orqonoleptik və ya ekspert üsulu ilə qiymətləndirilmişdir.

Qiymətləndirmə metrə, balla və nisbi (ölçüsüz) aparılır.

Ölçüsüz qiymətləndirmə ilə adətən müxtəlif təyinətli üst geyimlərinin keyfiyyət göstəricilərini baza göstəriciləri ilə müqayisəsi zamanı və ya məmulatın keyfiyyət səviyyəsinin xarakteristikası zamanı istifadə edilir.

Ekspert üsulu ilə üst geyimlərinin estetik qiymətləndirilməsi ekspert komissiyasının qərarına əsaslanır. Ekspert üsulu ilə qiymətləndirmə zamanı ekspert hər şeydən əvvəl vüqial qavrama ilə məmulatın forma elementlərini qəbul edir. Yəni

onun h ndəsi formasını, qaborit  l l rini, k tləsini, fakturasını, y ni teksturasını, r ngini, dekorunu v  s. Eyni zamanda ekspert qiym tl ndirm  zamanı ekspertl r m mulatın funksiyasını v  konstruksiya x susiy tləri il  m tl q tanış olmalı, h m d  istehlak ıların n qteyi-n z rind n m nfi v  m sb t xass ləri ařkara  ıxarırlar.

N hay t  st geyiml rin estetik qiym tl ndirilməsi   n model olaraq, h yat situasiyasının yenil şm sin  istehlak ı r ğb tinin n vl rin  v  estetik d y r amilinin m  yy nl şm sin   saslanmalıdır.

2.3. Üst geyimlərdə rast gələn standart nöqsanlar

İstehsal olunan bütün geyimlər normativ sənədlərlə yoxlanılır. Beləki hazır geyim məmulatlarında rast gələn bütün nöqsanlar istehsal, tikiş və parça nöqsanlarına ayırırlar. (19,25)

Geyim məmulatlarında baş verən istehsal-tikiş nöqsanlarının yaranmasının əsas səbəbləri onun istehsalına sərf edilən materialın aşağı keyfiyyətli olması işçinin aşağı qabiliyyətli olması, məmulatın emal edilməsində texnoloji rejimlərin pozulması, istehsalın təşkilində baş verən çatışmamazlıqlar, məmulatın saxlanması üçün lazımı şəraitin olmaması və s. kimi səbəblərdən ibarətdir:

Geyimlərdə istehsal-tikiş nöqsanları dedikdə bura aiddir: istehsalın müxtəlif mərhələlərində, yeni geyimlərin layihələşdirilməsi, parçanın biçilməsində, geyim detallarının birləşdirilməsi prosesində, nəmli-isitmə emalı prosesində və s. yarana bilən nöqsanlar. Bu cür nöqsanları aşağıdakı qruplara ayırırlar: ümumi istehsal nöqsanları, məmulatın fiquraya oturma nöqsanları, sırtq nöqsanlar, nəmli-isitmə emalı nöqsanları, məmulatla düzgün rəftar etməmək nəticəsində yaranan nöqsanlardır.

Geyimlərdə yaranan ümumi istehsal nöqsanları. Bu aşağıda göstərilən nöqsanlardan ibarətdir: məmulatın təsdiq edilmiş model nümunəsinin xarici görünüşünə uyğun gəlməməsi, materialın çeşidə, rəngə, naxışa, tərtibata uyğun gəlməməsi və onun keyfiyyətinin isə müvafiq standartlara uyğun gəlməməsi; konstruktiv və dekorativ cizgilərin model nümunələrinin cizgiləri ilə uyğunlaşmaması; detalların miqdarının texniki sənədlərdəki sayına uyğun gəlməməsi; məmulatın emalına qoyulan texniki tələblərin pozulması kimi nöqsanlar bura aiddir.

Geyim məmulatının insan fiquruna oturma nöqsanları. Bu nöqsanlar qatlanmalar halında, eninə və köndələn istiqamətlərdəki qırıqlar halında, ayrılık halında baş verə bilər. Geyimlərdə qatlanmalar və qırıqlar kimi nöqsanlar geyim məmulatlarının detallarının ölçüsündən artıq olması zamanı baş verir. Bu nöqsanlar eyni zamanda məmulatın texnoloji emal rejimlərinin pozulması zamanı meydana çıxır

bilər. Belə nöqsanlara yaxanın və boyunluğun küncələrinin məmulata düzgün yapışmaması, boyunluğun ayrılığı, qolların yan tərəfdə eyni səviyyədə oturmaması, məmulatda baş verən deformasiyalar və yaxud qabarmalar kimi nöqsanların olmasıdır.

Geyimlərdə tikişlər və sırıq nöqsanları: bu nöqsanlara norma daxilində sırıq və tikiş tezliyinin pozulması, sırıqlarda və tikişlərdə sapın həddən artıq dartılması, sapın rənginin materialın rənginə uyğun gəlməməsi, moda üzrə arayışlandırıcı sırıqların olmaması, sırıq və tikişlərin xəttinin ayrılığı, furnituranın düzgün tikilməməsi və s. kimi nöqsanlar bura aiddir.

Geyimlərdə nəmli-isitmə emalı nöqsanları: geyimlərdə lazımi həcmi formanın pozulması, məmulatın lazımi dərəcədə ütülənməməsi, tikişlərin qeyri-qənaətbəxş ütülənməsi, detalın və məmulatın kənarlarının ayrılığı, parlaq yerlərin düzəldilməməsi, məmulatda ütülmə və yanma yerləri və s. nöqsanlar bura daxil edilir.

Geyim məmulatları ilə düzgün rəftar edilməmə nöqsanları: Bura aiddir – yağ və mürəkkəb ləkələri, sapın dartılması, ipliğin qırılması, düymənin sınması, deşilmələr, məmulatın qablaşdırılma, saxlanma və daşınma qaydalarının pozulması nəticəsində onun xarici görünüşünün pozulması kimi nöqsanlar.

Geyim mallarının keyfiyyətinə təsir edən nöqsanlardan birisi də parça nöqsanları sayılır.

Geyim məmulatlarının keyfiyyətini ekspertiza edərkən aşağıdakı kimi həyata keçirilir.

Geyim məmulatları partiyalar üzrə təhvil verir və qəbul olunur. Partiyalarda məmulatlar modellərə, ölçülərə, uzunluğa görə qəbul edilmə şərtlərinə və müqavilələrə görə əsasən sortlaşdırılmış vəziyyətdə olur. Geyim məmulatlarının keyfiyyət üzrə qəbulu tikiş müəssisələrində, anbarlarda, ticarət bazarları və mağazalarında aparılır.

Məmulatın təsdiq edilmiş model nümunəsinin bütün əlamətlərinə uyğunluğu dövlət standartlarına, MS-ya, TŞ-ya əsasən yoxlanılır ki, burada da məmulatın insan

fiqurasına düzgün oturması və onun istehsalının keyfiyyətinə verilən əsas tələblər verilmişdir.

Tikli malların keyfiyyəti onun zahiri görünüşünə baxmaqla və ayrı-ayrı detal və elementlərin ölçülməsi yolu ilə yoxlanılır.

Burada əsas obyekt kimi məmulatın fiquraya düzgün oturma qabiliyyəti, xarici görünüşünə nəzarət və texnoloji emalının keyfiyyətliliyi hesab olunur.

Geyimlərin xarici görünüşünün yoxlanılmasında manikənlərdən istifadə olunur. Məsələn, paltolar, yarım paltolar, pəncəklər, jaketlər manikənlərə geydirilir, onun üz və astar materialları nəzərdən keçirilir. Lakin şalvarlar, yubkalar, dəyişəklər, yüngül donlar isə stol üzərinə səpilib sonra yoxlamadan keçirilir. Xarici görünüşcə yoxlama zamanı məmulatın təsdiq edilmiş modelə uyğunluğu, üz materialının, astarının, furniturasının, arayışlandırılmasının düzgün seçilməsi və yerinə yetirilməsi kimi əlamətləri nəzərdən keçirirlər.

Məmulatın ayrı-ayrı yerlərindən ölçmə aparıldıqdan sonra onun faktiki ölçüsünün müvafiq standart və texniki şərtlərlə göstərilən ölçülərdə uyğunluğu müəyyənləşdirilir.

Texnoloji emalın keyfiyyəti məmulatın detallarının formasının və yerləşməsinin simmetriyası ilə detalların və məmulatın kənarlarının düzgünlüyü ilə, tikişlərin düzgün yerinə yetirilməsi yolu ilə, nəmli-isti emal prosesinin düzgün yerinə yetirilməsi və digər amillərin köməyi ilə təyin olunur.

Tikinti mallarının keyfiyyət səviyyəsi məmulatın istehlak xassələrini xarakterizə edən 3 əsas qrup göstəriciləri ilə təyin edirlər. Birincisi, məmulat müvafiq texniki sənəd tələblərinə tam surətdə uyğun olmalıdır; ikincisi, məmulat texniki sənədlərə hələlik daxil olmayan, lakin istehlak dəyərliliyinin təyin edilməsində xüsusi əhəmiyyəti olan texniki göstəricilərə (çəki, xidmət müddəti, forma saxlama və s.) uyğun gəlməlidir; üçüncüsü, məlumat mütləq yüksək bədii-estetik keyfiyyət göstəricilərinə cavab verməlidir.

Geyimlərin bədii-estetik keyfiyyət göstəriciləri və onun xarici görünüşü, habelə hazırlanmasının keyfiyyət göstəriciləri ball sistemi ilə qiymətləndirilir. Ball qiyməti

məmulatın yararlılıq xassəsini xarakterixə edən şərti ifadədir. Məmulatın keyfiyyətcə qiymətləndirilməsində 40 ball şkala sistemindən istifadə olunur. Ümumi bal qiyməti aşağıdakı qaydada bölüşdürülür. (5)

1. Məmulatın modeli - 8 ball;
 - a) Məmulatın siluetinin modeli nümunələr kolleksiyasının uyğunluğu - 4 ball;
 - b) Məmulatın bədii tərtibatı - 4 ball;
2. Məmulatın konstruksiyası - 14 ball;
 - a) məmulatın insan bədəninə oturmasının keyfiyyəti - 7 ball;
 - b) konstruksiyanın müasirliyi - 7 ball;
3. Materiallar (strukturanın müasirliyi, bədii tərtibatı, texniki tələblərə uyğunluğu) - 12 ball;
 - a) Əsas materialları 7 ball;
 - b) astar materialları – 3 ball;
 - v) aralıq materialları - 1 ball;
 - q) furnitura - 1 ball;
4. Texnoloji emal - 6 ball;
 - a) məmulatların müvafiq standartlara, texniki şərtlərə, emal üsullarının uyğunluğu - 3 ball;
 - b) kökləmə-isti emalı, məmulatın əmtəə görünüşü – 3 ball.

Bu metodikaya görə tikili məmulatların keyfiyyət səviyyəsini ölkəmizin və xarici dövlətlərin ən yaxşı nümunəsi səviyyəsinə uyğunluğunu təyin edirlər. Yuxarıda göstərilən göstəricilər üzrə müəyyənləşdirilmiş ball sistemindən asılı olaraq tikili mallar üçün 4 kateqoriyada keyfiyyət səviyyəsi müəyyənləşdirilmişdir. Məmulatın keyfiyyət səviyyəsinin qiymətləndirilməsində əsas şərt onların texniki sənədlər tələblərinə və əlavə keyfiyyət tələblərinə uyğun olaraq ciddi qaydada istehsal olunmasından ibarətdir.

Bu metodiki vasitəsilə məmulatların tikiş müəssələrində attestasiya edilməsi baş mühəndis, konstruktorlar, texnoloqlar və hazır paltar mağazası nümayəndələrinin iştirakı ilə təşkil edilmiş xüsusi komissiya tərəfindən yerinə yetirilir.

Yoxlama zamanı 37-40 ball qiyməti almış məmulat yüksək kateqoriyaya daxil olmaq ölkəmizin və xarici dövlətlərin ən yaxşı mal nümunəsinin keyfiyyət səviyyəsinə uyğun gəlmiş hesab edilir; əgər ball qiyməti 14-35 arasında tərəddüd edirsə, o növ məmulat 2-ci kateqoriyalı hesab olunur (məmulat ən yaxşı nümunə səviyyəsini ödəmir); 1-14 ball qiyməti alan məmulat 3-cü kateqoriyaya və yaxud «0» ball qiyməti alanlar isə 4-cü kateqoriyaya daxil olmaqla ən yaxşı məmulat səviyyəsinə çata bilər.

Tikiş müəssisələrində qiymətləndirilmiş məmulatlar tikiş sənayesi nəzdindəki Mərkəzi Komissiyanın baxışına təqdim edilir. Bu komissiya məmulatın keyfiyyət səviyyəsinin yenidən yoxlandıqdan sonra onlara sonuncu qiymət verir. Mərkəzi Komissiyanın tərkibinə tikiş sənayəsi idarəsinin baş mühəndisi, rəssam-modelçilər, konstruktorlar, texnoloqlar, ticarət nümayəndələri, bu sahədə uyğun elmi-tədqiqat və tədris institutu nümayəndələr daxil edilir.

Əgər məmulat 40 ball qiyməti almış olarsa o növ məmulat dünya keyfiyyəti səviyyəsinə tam surətdə uyğun gələn sayılmaqla Dövlət Keyfiyyəti Nişanı ilə təsis edilir. Bunu isə Dövlət attestasiya komissiyası həll etmiş olur. Bu komissiyanın tərkibinə isə SSRİ Yüngül Sənaye Nazirliyinin nümayəndəsi, Standart Komitəsinin, Elmi-Tədqiqat İnstitutunun, SSRİ Dövlət Plan Komitəsinin nəzdindəki Qiymət Komitəsinin və ticarət təşkilatlarının nümayəndələri daxil edilir.

Dövlət keyfiyyət nişanı almış nümunənin müəssisələrdə mənimsənilməsi üçün 1 ildən 3 ilə qədər vaxt verilir.

III fəsil. İstehlak bazarına daxil olan üst geyimlərin estetik xassələrinin ekspertizası.

3.1. Üst geyimlərin estetik xassələrinin qiymətləndirilməsində dizayn işinin təhlili və ekspertizası.

Geyimlərin istehsalı kütləvi yəni seriyalı və ya fərdi halda başa çatdırıla bilər. Başlıca olaraq geyimlər tikij fabriklərində, atelyelərdə və fərdi sifariş emalatxanalarında istehsal edilir. Demək olar ki, tikili malların çox hissəsi iri istehsal birliyində və fabriklərdə istehsal edilir. (13)

Geyimlərin istehsalı 4 əsas mərhələdən ibarətdir: Bura aiddir: modelləşmə, geyimlərin konstruksiyalaşdırılması, parçanın biçilməsi və hazırlanma prosesi.

Geyimlərdə aparılan birinci iki mərhələ modelləşdirilmə və konstruksiyalaşdırma geyimlərin layihələşdirilməsi adlanır. Yəni demək olar ki, geyimlərin layihələşdirilməsi bütün partiya üçün bir dəfə yerinə yetirilir. Bu mərhələdə modelin layihəsi, onun nümunəsi hazırlanır ki, bu gələcəkdə istehsal olunan məmulatlar üçün əsas nümunə hesab olunur.

Yüngül sənayedə geyimlərin istehsalı onun layihəsinin işlənməsindən və tirajının hazırlanmasından ibarətdir. Layihələşdirmə bir-biri ilə bağlı olan iki etapdan ibarətdir - modelləşmə və konstruksiyalaşdırma. Modelləşmə və konstruksiyalaşmanın əsasında məmulatın gözəl nümunəsi "modeli", bütün ölçülərin və boyların, hissələrinin çertyoju, modelin texniki sənədi göstərilir. Bütün bu proseslər rəssam-modelçi tərəfindən modalar evində həyata keçirilir. Fabrikalarda təsdiq edilmiş nümunə modelləri əsasən kiçik seriyalarda yəni 200-300 ədəddən ibarət olur. Böyük seriyalarda isə bu rəqəm 500-1000 ədəd, və yaxud kütləvi, yəni bir neçə min ədəd məmulat istehsal edilir.

Moda latınca "modus" sözündən əmələ gəlmiş mənası cins, növ, sort deməkdir. XV əsrdə birinci dəfə olaraq Fransada moda sözünün mənası dəyişilərək geyimin dəyişilməsi kimi başa düşülürdü.

Hər il sənaye və ticarətin modelləşdirmə təşkilatının nümayəndələrindən təşkil olunmuş estetik komissiya tərəfindən parçalarda, ayaqqabılarda və geyimlərdə modanın istiqamətləri müzakirə edilir və daha çox modalı nümunələrinin yaradılması və təsdiqləndirilməsi hər il təsdiq edilir. Yeni yaradılan model nümunəsi bütün ölkələr üçün əsas kimi qəbul edilir.

Rəssam-modelçi kostyumu yaradarkən insanın zahiri əlamətlərini, yəni insanın zərifliyini, gözəlliyini, bədənin yüngüllüyünü, dərisinin rəngini və s. aşkar edə bilər. Müasir insanın estetik zövqünü və digər lazımi tələblərini ödəyən geyimlərin hazırlanması zamanı rəssam-modelçi mütləq həyatı düzgün başa düşməli və bizim dövrümüzün mədəniyyətinə dərinləndirilməlidir. Dekorativ - tətbiqi incəsənətin bir növü sayılan modelləşdirmənin əsas xüsusiyyəti ondan ibarətdir ki, o, həmişə insanla əlaqədə olur. Rəssam-modelçi nəinki bu və ya digər geyimin fasonunu yaratmaqla kifayətlənir. O, eyni zamanda insanın xarici görünüşünü də formalaşdırır. Eyni zamanda rəssam-modelçi geyimlərin texnologiyasını materialların çeşidini və xassələrini də dərinləndirilməlidir. Rəssam-modelçi eyni zamanda həm rəssam, həm konstruktor və həm də texnoloq olmalıdır və beləliklə kompleks biliyə malik olmalıdır.

Konstruktorlar rəssam-modelçi və geyimlərin modelini yaradarkən birinci növbədə geyimlərə qoyulan əsas tələbləri - estetik, gigiyenik, istehlak və iqtisadi tələbləri nəzərə almalıdır. Geyimlərin bədii tərtibatı tətbiqi incəsənət olmaqla yüksək estetik tələblərə cavab verməlidir. Geyim mallarının modelləşdirilməsi zamanı onların bədii tərtibatı kostyumu təşkil edən müxtəlif əşyaların bir-biriləri ilə uyğunlaşmasını yaratmalıdır.

Modelləşdirilmə prosesi zamanı modelin əsasını yaradan elementlər onun forması sayılır. Modelin yaradılması isə bir neçə amillərdən yəni insan bədəninin formasından, onun yaşından, xarici görünüşündən, onun fəaliyyətinin xarakterindən, ilin vaxtından çox asılıdır.

Geyimin modelinin formalaşması insan bədəninin formasından, geyimin təyinatından habelə ona qoyulan yararlılıq və gigiyenik tələblərdən asılıdır. (5)

Yeri gəlmişkən demək lazımdır ki, insanın zahiri görünüşü və onun xarakteri geyimin formasının seçilməsinə həlledici təsiri vardır. Bununla bərabər geyimin formasına insanın fəaliyyət növü və maddi durumun da böyük təsiri var.

Eyni zamanda geyimin forması və rəngi ilin fəsilləri dəyişdikcə dəyişə bilər. Bununla bərabər o, estetik tələblərdən və modadan çox asılıdır.

Həmçinin geyimlərin forması onun məzmunu ilə sıx surətdə bağlıdır və elə ondan da çox asılıdır. Geyimin modelləşdirilmə prosesində lazım olan ən vacib, geyimin kompozisiyasının həlli və bədii tərtibatı sayılır. Kompozisiya dedikdə modelə daxil olan bütün forma elementlərinin vahidliyi və onların qarşılıqlı təbəçiliyi başa düşülür. Tikili mallarda formanın əsas elementlərinə daxil olanlara cizgilər, proposiyalar (tənasüblük), materiallar, rəng həlli, kütlə və arayışlandırma aiddir. Kompozisiyanın qəbul edilməsi zamanı əsas bədii vasitə ritm, simmetriy, assimetriy və tarazlıq sayılır.

Geyimdə cizgilər modelin ümumi konturunun (çevrəsinin) və ayrı-ayrı hissələrinin konturunun yaradılmasında əsas rol oynayır. Geyimlərdə üç qrup cizgilər mövcuddur: siluet, konstruktiv və dekorativ cizgilər.

Geyimlərdə siluet cizgilərinə çiyin, bel və aşağı hissə cizgiləri aiddir. Bu cizgilərin vəziyyəti və istiqaməti modanın dəyişməsi ilə əlaqədar olaraq ilin müxtəlif vaxtlarında dəyişə bilər. Paltarda əsas dörd cür siluet mövcuddur: Bədənəyapışan, yarımyapışan, düz və sərbəst siluətlər.

Geyimdə modanı əsasən siluet göstərir. Siluet "Sichoutte" fransızca əşyanın müstəvi görünüşünü və ya predmetin görünüşünün ümumi təsviri və yaxud da malın kölgəsi deməkdir.

Paltarların modelləşdirmə prosesində siluətlərin müxtəlif variantları hazırlanır. Modanın hər bir mərhələsində özünəməxsus siluet növü vardır. Deməli siluet məmulatın formasının xarici cizgisi deməkdir.

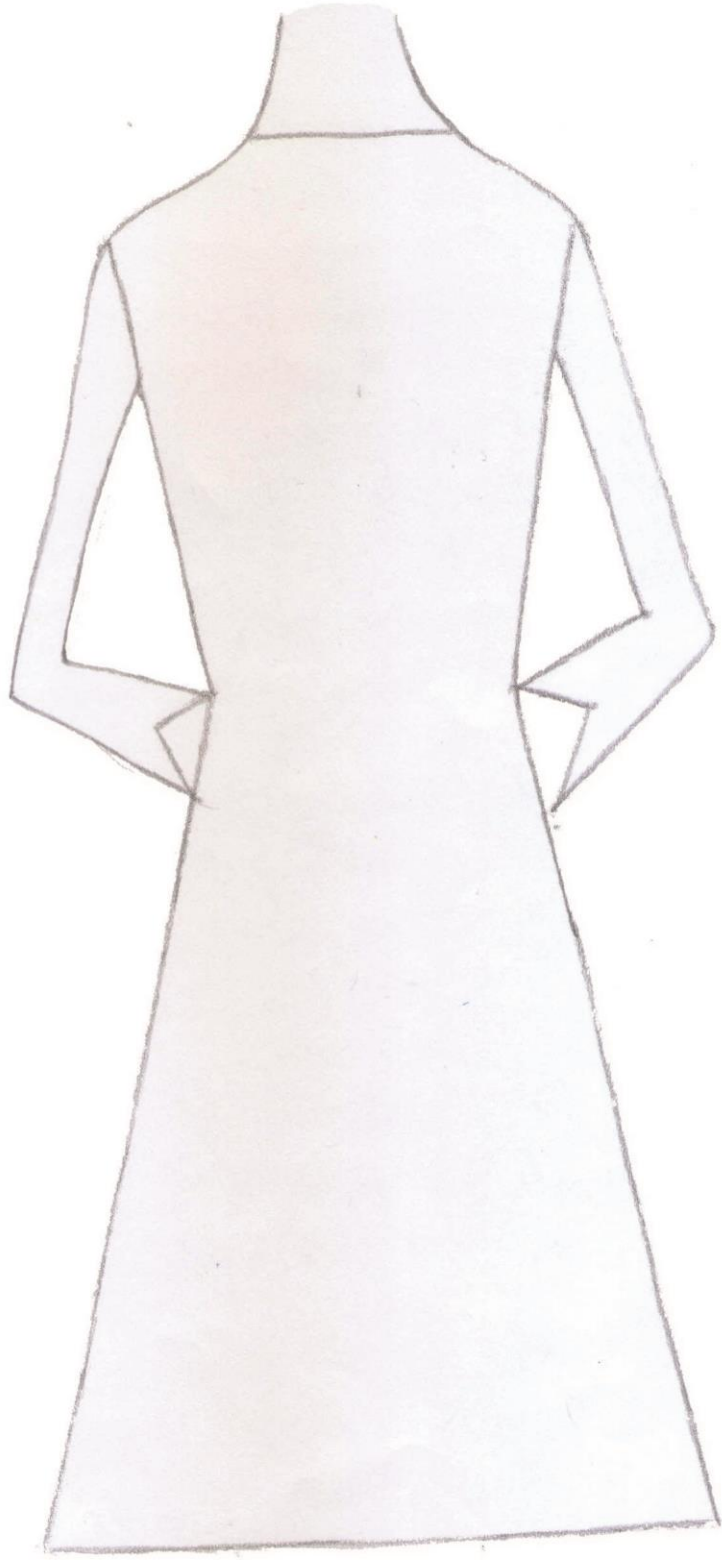
Məsələn, aşağıda siluetin növlərinin bir neçəsini qısa olaraq xarakterizə edək. Geyimdə siluet - paltarın fiquraya, yəni bel xəttinə, bədənə yapışma dərəcəsinə,

çiyinin hündürlüyünə və eninə, geyimin aşağıdan uzunluğuna - eninə və s. nişanələrinə görə xarakterizə olunur.

1. Yapışmış yəni belə kip oturmuş: (şəkil 1, 1a)
2. Yarımyapışmış yəni belə az kip oturmuş: (şəkil 2)
3. Düz paltarın döş xətti, bel xətti və aşağıdan eni bərabər və ya düz olur: (şəkil 3,3a)
4. Sərbəst və ya azad, yəni döş xəttindən aşağı tərəf enlənmiş olur (şəkil 4, 4a).

Bunları daha aydın görmək olar.

5. Fantaziya, yəni çoxlu ciblər, kəsiklər və s. (şəkil 5)



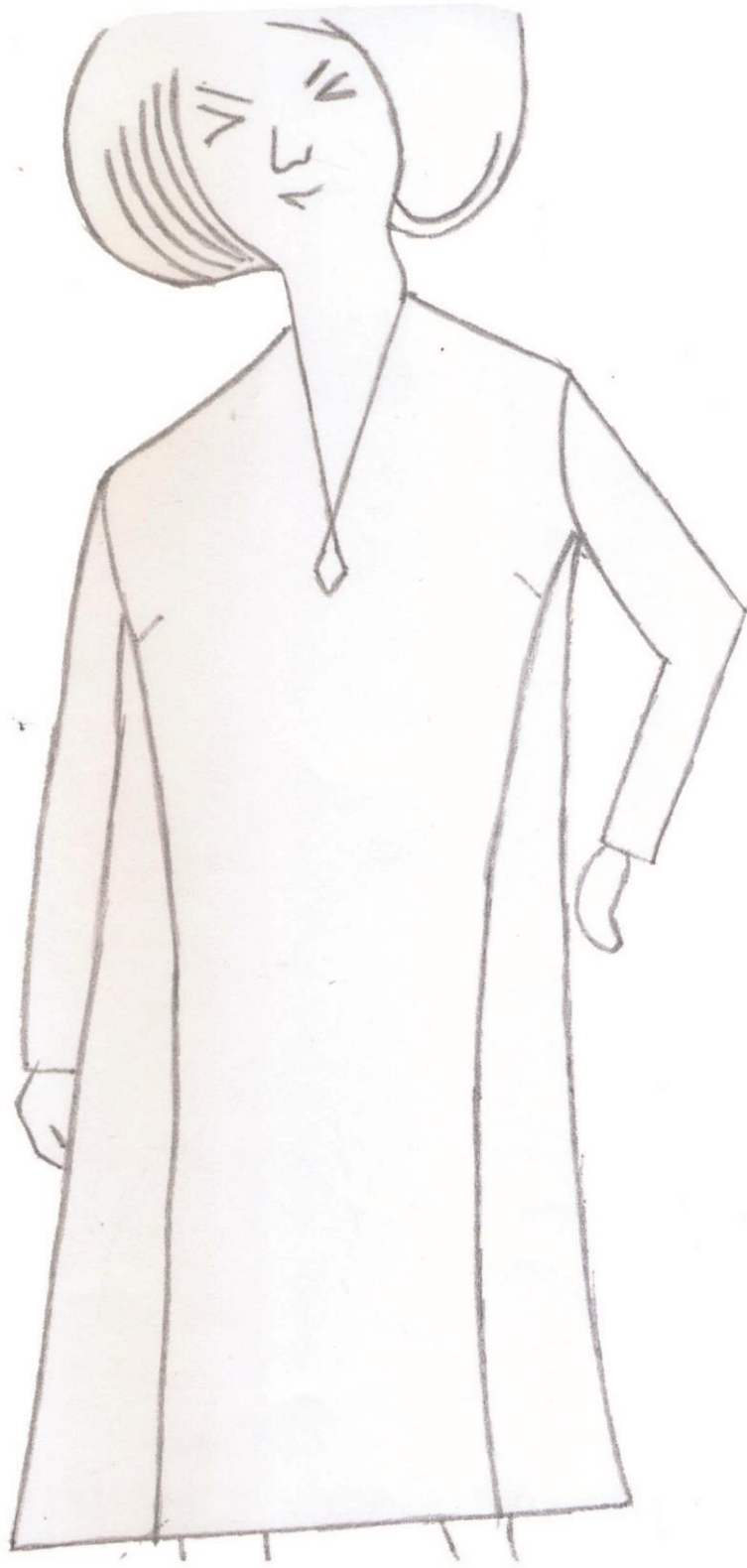
Şekil 1



Şekil 1a



Şekil 2



Şekil 3



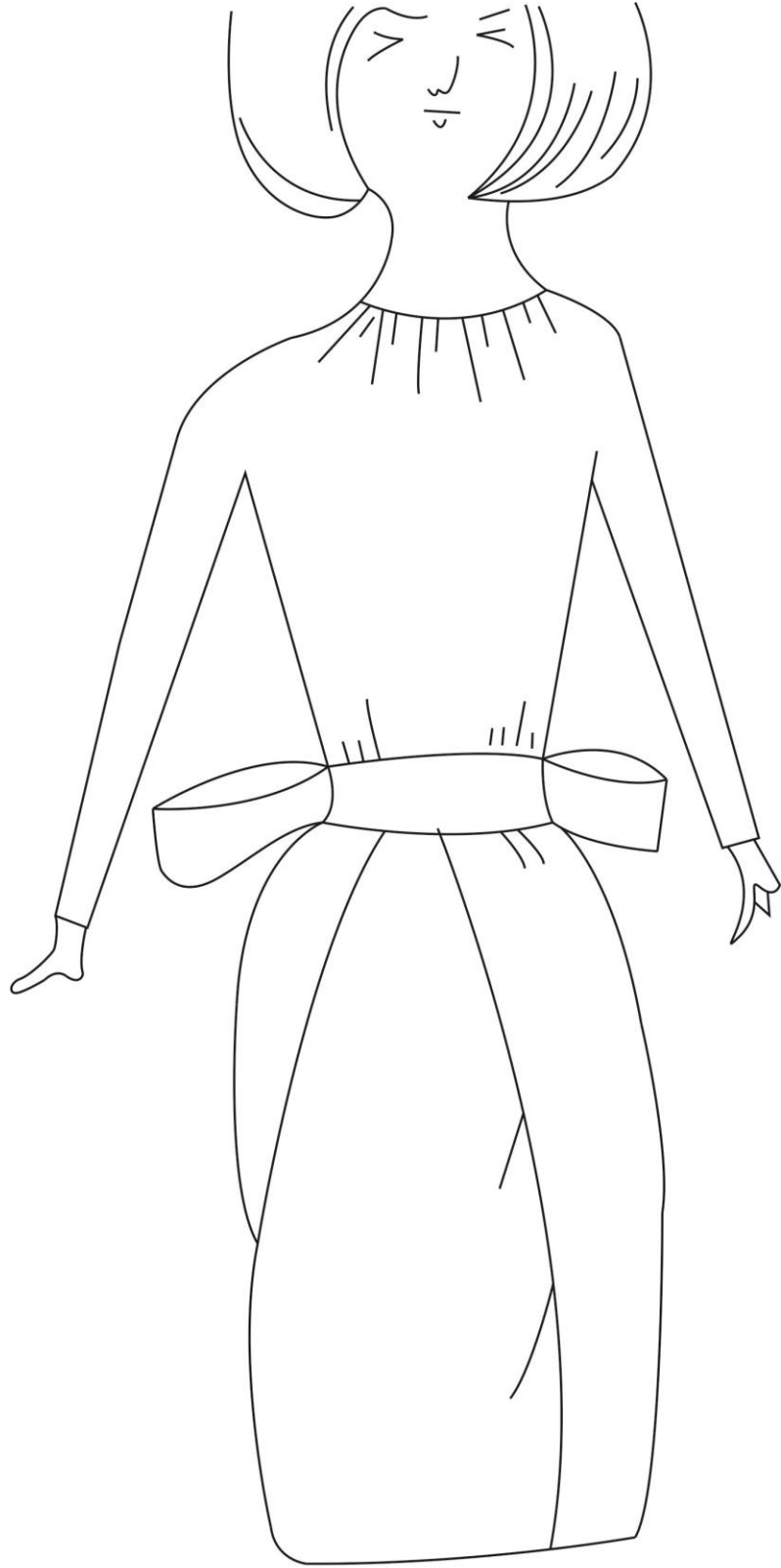
Şekil 3a



Şekil 4



Şekil 4a



Şekil 5

Geyimlərdə cizgilər dedikdə bütöv halda məmulatın hissələrini birləşdirən kökləmə, cırıq tikişləri kimi proseslər başa düşülməlidir. Paltarın əsas konstruktiv cizgilərinə çiyin, tikili qol yerlərinin tikişləri və qol tikişləri aiddir.

Dekorativ cizgilər isə geyimlərdə fason yaratma zamanı istifadə olunur. Dekorativ cizgilərə ayrı-ayrı arayışlandırıcı elementlərlə yaradılmış cizgilər, kurjevalar, şəbəkəli haşiyələr, büzmələr və s. cizgilər daxildir. Dekorativ cizgilərə eyni zamanda geyimlərin çevrəsi, manjetlər, kəmərlər və s. tikişlərdə daxildir.

Yuxarıda göstərilən cizgilərin köməyi ilə geyimlərdə yaradılmış forma müxtəlifliyi 3 əsas yerə bölünür: 1) ciddi; 2) idman; 3) fantaziya forması.

Ciddi geyimlər adətən mürəkkəb elementlərdən forması, konfigurasiyası, xətlərdən və s. azad olur. İdman geyimləri isə adamın fiqurasını aydın göstərir. Bu geyimləri xarakterizə edən əsas hissələri onun cibi, kəməri, manjeti, qayışlarını, tikiş xətlərini və s. göstərmək olar. Fantaziyalı paltarlar isə mürəkkəb quraşdırmaları, dekorativ və kəsik xətləri, müxtəlif texnoloji və dekorativ bəzəndirmələri, tikişləri və s. ilə başqa geyimlərdən fərqlənir.

Geyimlərdə siluet və forma paltarın əsas modasını təşkil edərək, özlükdə qəşəng olmalıdır. Əgər rəssam-modelçi yaxşı siluet və forma seçə bilməyibsə nə qədər onu bəzəsən yenə də model pis və gülünc olacaqdır.

Paltarların modelini hazırlayarkən rəssam-modelçi kompozisiya üzərində işləyərkən onun təyinatını, istehsalın xarakterini, texnologiyanın xüsusiyyətini, avadanlığı və s. nəzərdə saxlamalıdır. Bunula bərabər kompozisiya üzərində işləyərkən rəssam-modelçi ümumi və mövsüm üzrə istiqaməti də əsas tutmalıdır.

Geyimdə proporsiya. Bu, paltarın ayrı-ayrı hissələrinin öz aralarında bir-biri ilə ölçülərinin uyğun gəlməsini və ümumiyyətlə paltarın düzgün münasibətdə olmasıdır. Düzgün seçilmiş proporsiya geyimin həm kompozisiyasını və həm də adamın xarici görünüşünü çox yaxşı təsvir edir. Məs: qadın donunun kompozisiyasında onun yubkasının uzunluğunun və eninin çox böyük əhəmiyyəti var. Məsələn: boyu 170-175 sm olan qadınlar üçün qısa yubka gözəl görünməsinə baxmayaraq orta və yaşlı qadınlar üçün məsləhət görülmür ki, gödək don və yubka geyinsinlər. Boyu 150-156

sm orta və bəstəboy cavan qadınların müəyyən qısalıqda yubka geyinməsi məqsədəuyğundur. Boyu 150 sm olan dolu qadınların qısa yubka geyinməsi gülünc görünür. Çünki belə paltar geyinən qadın kvadrat şəklində görünür.

Ona görə də əvvəlcədən geyimin ümumi kompozisiyasına uyğun olaraq onun eni, uzununu, xəttlərin vəziyyəti, ciblərin böyüklüyü və düzülüşü, toqqası, düyməsi, qolunun uzunluğu və forması, voratnikinin forması və bir sıra hissələri əvvəlcədən düşünülməlidir.

Geyimin materialı – paltarın kompozisiyası üçün və eyni zamanda modelin quraşdırılması üçün böyük əhəmiyyətə malikdir. Paltarın modelinin hazırlanması parçanın seçilməsindən, paltarın təyinatından, geyim mövsümündən, formasından, insanın bədən quruluşundan, yaşından və sairələrdən asılıdır. Eyni zamanda materialı seçərkən parçanın xammalı və quruluşu, parçanın xassəsi (fiziki – mexaniki, gigiyenik, texnoloji və s.), naxışı və rəngi əsas amillərdən biri kimi qəbul edilir.

Nəhayət yuxarıda deyilən amillərin uyğunluğu nəticəsində onun hansı paltar modeli üçün təyinatı müəyyən edilir. Əgər parça model üçün uyğun gəlmirsə və onu tamamlamırsa, onda modelçinin ideyası əsasında tikilən paltar 100% satılmır (yəni, geyimin naxışının düzülüşünün uyğunsuzluğu və rənginin xoşa gəlməməsi, astar materialının, bəzək materialının və furnituralarının düzgün seçilməsinin də böyük əhəmiyyəti var. Daha doğrusu bu amillər düzgün həll edilmədikdə paltar istismarda formasını tez itirərək istismar müddəti az olur).

Geyimin modelinin rəng kompozisiyası – Bu onun emalında xüsusi əhəmiyyət kəsb edir. Çünki geyimlərdə estetik xassə çox rəng kompozisiyası sahəsində formalaşır. Ən yaxşı model parçanın rənginin düzgün seçilməməsi nəticəsində korlana bilər və əksinə. Çünki paltarda rəngin uyğunluğu istehlakçıların zövqünə uyğun gəlməlidir. Əks halda paltar istifadəsiz qala bilər. Modelin rənginin kompozisiyasının həllində, onun istifadə şəraitini, fonunu və işıqlanmasını mütləq nəzərdə saxlamaq lazımdır. Eyni zamanda görüb qəbul etmə qanununu da bilmək lazımdır. Məs. Eyni bir rəngdə olan geyimlərdə müxtəlif naxışlar olduqda müxtəlif görünür, yəni rəngli fonda tutqun naxış daha çox tutqunlaşır, və ya əksinə.

Eyni bir parçada onun üst səthinin quruluşundan, fakturasından asılı olaraq rənglərin dərinliyi müxtəlif görünür (məs. Barxat və s.). Üz səthi işığı əks etdirən parçalara üzü hamar və ya parıldayan (atlas, krep – sətın və s.) parçalar daxildir.

Gücləndirilmiş elektrik işığında belə parçalarda xüsusi effekt yaranır. Açıq rəngli parçalarda isə faktura xüsusi olaraq görünür. Neytral tonlu parçalardan tikilmiş paltarlarda modelin xətləri aydın görünür. Qırmızı rəng diqqəti özünə tez cəlb edərək, fiquranın çatışmamazlığını tez göstərir. Sarı və narıncı rənglər də eyni xassəyə malikdir. Yaşıl rənglərə baxarkən yaxşı qəbul edilir, xüsusən şəhər geyimlərində göy rəng adamı ayırır və qarabuğdayı dərilərə sarımtılı kölgə verir. Bənövşəyi rəng gün işığında pis görünür və s.

Geyimdə rənglərlə bərabər naxışın da çox böyük əhəmiyyəti vardır. Seçilmiş naxış materiala, onun xarici görünüşünə və modelin təyinatına uyğun olmalıdır. Naxışın ölçüsü və boyu, paltarın doluluğu, uzunluğu ilə uyğun olmalıdır.

Geyimdə kütlə dedikdə onun ya bütövlükdə və yaxud da ayrı-ayrı hissələrinin həcmcə necə görünməsi kimi başa düşülməlidir: çiyinin genişləndirilməsi, döş nahiyəsinin doluluğu, yan, bel hissəsinin doluluğu, qollarının eni və s. kütlənin təyinatında rəngin və naxışların rolu çox əhəmiyyətlidir. Məs: açıq və əlvan rənglər paltarın böyük həcmli olmasını, tutqun rənglərdə olan geyimlər isə kiçik həcmli olması adamların nəzərində iz buraxır. Eninə zolaqlar və damalar geyimin böyük həcmli olması kimi özünü təqdim edir. Bütün bu əlamətlər paltarın yeni modelinin yaradılmasında nəzərə alınmalıdır. Məs: hündür boylu qadınların paltarları üçün təklif olunur ki, üfuqi xətli, iri naxışlı və eninə zolaqları olan parçalar tətbiq edilsin. Amma orta və kiçik boylu qadınların paltarları isə şaquli xətli parçalardan edilsin. Çünki bu qısa fiquranın nisbətən uzun görünməsinə imkan yaradır. Damalı, eninə zolaqlı və rəngli parçalardan olan geyimlərə baxarkən fiquranı gödək və onu böyük həcmli kimi göstərir. Tutqun və uzununa xətli parçalarda isə əksinə. Buna görə də modelin yaradılmasında materialın rəngini və naxışını gələcək paltarların tikilişində böyük əhəmiyyət kəsb etməsi nəzərdə saxlanılmalıdır.

Arayışlandırma – geyimin kompozisiyasının əsas elementlərindən biri olub, forma, konstruksiya və material ilə uyğunlaşmalıdır. Arayışlandırma həmişə modeli tamamlayaraq onu bəzəyir. Arayışlandırma adətən paltardakı xətləri gücləndirərək geyimin kompozisiyasını samballı göstərir. Paltarın arayışlandırılması üçün müxtəlif materiallar tətbiq edilə bilər. Məsələn, təbii və süni xəz, tikmələr, kurujeva, gül, lent, şunur, parça, hörmə, təbii və süni gön, saçaq və s.

Paltarda ritm – paltarın kompozisiyasında onun elementlərinin nöbə ilə qanunauyğun intervalından ibarətdir. Geyimin kompozisiyasında ritm – onun siluetindən, konstruksiyasından; dekorativ elementlərdən rənginin uyğunluğundan, cibinin formasından və böyüklüyündən, müxtəlif qatlardan və s. ibarətdir. Kompozisiyanın düzülüşünün ritmik olması, ona baxarkən nəzərdə müsbət qanunauyğunluq yaradır. Paltarda bir neçə ritm növləri olub, bir-birindən fərqlənirlər. Məsələn, sadə ritm növü, yəni forması, ölçüsü və rəngi üzrə, növbə ilə paltarın elementlərinin kompozisiyasında; onlar arasındakı intervalın eyni olması ilə fərqlənir. Məs: Buna misal paltarın düyməsinin, petləsinin, cibinin, simmetrik qatların və s. eyni məsafədə və ölçüdə olmasını göstərmək olar. Amma mürəkkəb ritm növləri isə paltarın elementlərinin kompozisiyası zamanı mütənasib olaraq ya böyüməsi, ya da kiçilməsi ilə xarakterizə olunur. Məsələn, pencəkdə üst (yuxarı) cibinin mütənasib olaraq kiçilməsi, yubkada eyni formanı və xətti saxlamaqla aşağı hissəsinin mütənasib olaraq kiçilməsi və s. göstərmək olar /Leqkun/.

Geyimdə ritmin seçilməməsi kompozisiyanın bütövlüyünü pozaraq, onun estetik dəyərini aşağı salır .

Ümumiyyətlə paltarın kompozisiyası eskiz şəklində təsvir etdirilir. Modelçi kompozisiyalar tərəfindən qəbul edildikdən sonra, material üzərində kompozisiyanın həllinə başlanılır.

Qanun üzrə hər bir model orta ölçüdə və boyda fiqura üçün bir doluluqda hazırlanır (yəni kiçik, orta, böyük və çox böyük). Bir çox geyimlər isə yəni əsasən ciddi geyimlər bəzi hallarda bir modeldə olur.

Yadda saxlamaq lazımdır ki, hər bir yaş qrupu üçün yaradılan paltarın modeli, onun silueti, forması, konstruksiyası, bəzəndirilmə xarakteri, rəngi, parçanın naxışı və s. fərqlənirlər. (27)

Qadın paltarlarının modelləşməsi kişi geyimlərindən bir çox xüsusiyyətləri ilə fərqlənirlər. Məsələn, müxtəlif silueti, forması, biçimi, bəzəyi, materialı, çişidi və s. buna misal göstərmək olar. Bundan başqa qadın paltarları kişi geyimlərinə nisbətən tez-tez modasının dəyişməsi ilə, yəni kişi geyimlərində əsasən siluetin, yaxasının forması, voratnikinin, cibinin və sairələrin dəyişməsi ilə fərqlənirlər. (27)

Uşaq paltarlarının modelləşməsində və formalaşmasında rəssam-modelçidən xüsusi bilik tələb edir. Yəni, modelçi uşağın bədən quruluşunun xüsusiyyətinin müxtəlif dövrdə onun inkişafının və onun tərbiyəvi əhəmiyyətini unutmamalıdır. Uşaq geyimləri hər şeydən əvvəl bədəndə rahat olmalı, uşağın hərəkətini sıxışdırmamalı, onun bütün tələbatına cavab verməli, yəni, estetik, gigiyenk, istismar, iqtisadi tələbləri ödəməklə bərabər, yaşlıların paltarlarının əksi olmalıdır. (27)

Uşaq paltarları fasonunun, konstruksiyasının müxtəlifliyi ilə fərqlənərək və ya rəssamlıq cəhətcə həlli, bəzəyi, rəngi, parçanın naxışı uşaqda rəssamlıq meylini, səliqəli, tərbiyənin yaxşı aşılmasını, şən halın və s. yaranmasına istiqamət verməlidir.

Geyimin modelləşmə prosesi əsas iki əlaqəli etapdan ibarətdir. 1. Modelin kompozisiyasının hazırlanması; 2. Bunun material üzərində tətbiqi və ya yerinə yetirilməsi.

Belə ki, birinci mərhələdə rəssam-modelçi kompozisiyanın modeli üzərində işləyir. Kompozisiyanın modelinin eskiz şəklində çəkilmiş planı, təqdim edilərək; rəssamın fikri, parçanın naxışı, parçası, bəzək materialları və s. hazırlanan model üçün seçilir. Rəssamın fikri eyni zamanda, ucuz material və ya kağız üzərində maneken vasitəsi ilə də təqdim edilə bilər. Bu cür modelləşməyə mulyanı deyilir. Yəni burada manekənə material səpilərək, hissələri müvəqqəti olaraq sancaq, iynə və s. vasitəsi ilə tikilir. Sonra rəngli karandaş ilə detalları, xətləri, beli və s. cızılır. Alınmış maket əyani təsəvvür yaradır. Sonralar bu maket materialdan biçilir. Bu üsul

hazırda ən çox qadın yüngül donlarının və teatr kostyumlarının hazırlanmasında çox tətbiq edilir. Modelin layihəsi qəbul komissiyası tərəfindən təsdiq edildikdən sonra, modelləşmənin ikinci etapu başlanır.

İkinci etapda kompozisiyanın yerinə yetirilməsi üçün materialda geyimin konstruksiyasının və lekalının hazırlanması aparılır. Hazırlanmış lekal üzrə materialda biçim prosesi aparılır.

Modelin hazırlanma prosesində geyimin texnoloji hazırlanması ardıcıl olaraq, insan fiqurasına necə oturması, modelin əsas xidmətləri və mütənasibliyi müəyyən edilir.

Rəssam-modelçi tərəfindən hazırlanmış modelin nümunəsinin ansambl yəni bütün əlavələri ilə birlikdə, rəssamların sovetinə baxış və təsdiq üçün təqdim edilir. Bu, sovetin üzvləri qarşısında bu modelə uyğun yaşda və doluluqda olan adamın fiqurası üzərində baxış və təsdiq üçün nümayiş etdirilir. Hansı ki, bu sovetin tərkibi; rəssam-modelçidən, konstruktorlardan, texnoloqlardan, tikiş sənayesinin nümayəndələrindən, ictimai təşkilatlardan, incəsənət işçilərindən, ticarət işçilərindən, həkimlərdən, müəllimlərdən və s. ibarət olub. Rəssam sovetinin səlahiyyəti bu modelin seçilməsi və təsdiqi, modeli seçib sərğiyə və ya moda konqressinə təqdim etməkdən ibarətdir. Bu sovetdə hər bir modelə qiymət verilir. Yəni onun hansı istehsal üsulu ilə və hansı ölçüdə, doluluqda həyata keçirilməsini müəyyənləşdirərək təklif verib təsdiq olunmuş modeldə dəyişikliyi yalnız modelçi təşkilat və ticarət təşkilatının razılığı ilə apara bilər.

Təsdiq olunmuş nümunənin istehsalatda tətbiqi, modelin cədvəli ilə başlayır, başqa sözlə hazırlanmış modeldən başlanır. Yəni modelin seçilməsi kütləvi tikiş fabriklarının və ticarət təşkilatlarının nümayəndələri ilə birlikdə aparılır. Bu hal ildə iki dəfə yazda-yayda və payızda-qışda təkrar edilir.

Geyimlərin modelinin layihələşdirilməsində bu yaxın vaxta qədər tikiş fabrikları ilə moda evləri arasında dəqiq əlaqələr yox idi. Yəni moda evi istehsalın spesifik uçotunu nəzərə almadan yəni model hazırlayıb, istehsala təqdim etdikdə fabrikanın

işçiləri tərəfindən bir çox əsaslı dəyişikliklər aparılırdı, və ya bəzən də tamami ilə etiraz edilirdi ki, bu model kütləvi istehsal üçün tətbiq edilməsi əhəmiyyətli sayılmır.

Müasir dövrdə isə bir çox fabrika ilə moda evi bu əsas problem məsələnin həllinə eyni hüquqa malikdir, hazırlanan model və modelin istiqaməti; əhalinin tələbinə cavab verməklə bərabər təşkilatda /fabrikada/ olan avadanlıqdan vəsaitdən, material-texniki təchizatdan, ehtiyat mənbələrindən, maksimum dərəcədə istifadə edilməsinə imkan yaratmalıdır.

Bütün bunlarla birlikdə fabrikada möhkəm bir qayda olaraq qəbul edilmişdir ki, gələn il üçün moda evi tərəfindən verilən tapşırıqların lahiyələri əvvəlcədən alınmalıdır ki, fabrikanın spesifik uçotu təkmilləşdirilib, tərtib edilərək tətbiq üçün hazırlansın.

Ümumiyyətlə burada indi bir qanun olaraq hər bir yeni modelin eskizi fabrikada mütəxəssislər tərəfindən müzakirə olaraq gələcək məmulat üçün bu modelin üstün çatışmayan cəhətləri göstərilir.

Keyfiyyətin idarə olunması /yəni OUK/ texniki istehsalat /yəni PTO/ bir sıra müvafiq şöbələr texnoloqlar və sairələr qərar verirlər ki, bu model QOST, əhalinin tələbinə texnoloji prosesə və sairələrə uyğundur.

Əgər modelin eskizi göstərilmiş bütün tələblərə uyğundursa, onda o model keyfiyyətin idarə olunması qrupu tərəfindən təsdiq olunur. Sonra moda evi tərəfindən həmin məmulatın birinci nümunəsi hazırlanır ki, kiçik rəssam sovetində baxılsın və əgər qəbul edilərsə, nəhayət bu model axırıncı həyat vərəqəsini almaq üçün ona böyük rəssam sovetində baxılır. Bu sovetdə Yüngül Sənaye nazirliyinin, moda evinin, sənaye müəssisələrinin, ticarət təşkilatlarının nümayəndələrinin arasındakı iş əlaqələrinin effektivliyi təcrübədə özünü göstərir.

Əvvəllər təcrübə sexlərinin işçiləri modeli kütləvi istehsala buraxmaq üçün sərbəst olaraq hazırlayırdılar. İndi isə şöbələrin və sexlərin mütəxəssisləri ilə birlikdə hazırlayırlar.

Bundan sonra biçim və tikiş sexlərinin texnoloqları biçimin-tikişin keyfiyyətli təmini üçün lazımi tədbirlər hazırlayaraq prosesin hansı avadanlıqda başa çatmasına

çalışır. Keyfiyyətin idarə olunma şöbəsinin mühəndisi isə hər bir əməliyyatın standartın tələbinə cavab verməsini nəzarət edir. Texniki istehsalat şöbəsinin texnoloqu isə avadanlıqdan və əmək ehtiyatlarından maksimum dərəcədə istifadə olunmasını təmin etməyə çalışır.

Ümumilikdə modelin istehsalata buraxılma xəritəsi bu zaman çox əsas sənətdir. Çünki modelin layihələşdirilməsi və istehsalın sxeması burada işıqlandırılır. Bununla modelin istehsala buraxılmasının birinci mərhələsi həyata keçir.

Modelin ikinci mərhələsi yəni lekalın, xırda mexaniki əşyaların hazırlanması, xammalın normalşdırılması, fəhlələrin öyrədilməsi, lazımi avadanlığın, furmituraların, köməkçi materialların və s. seçilməsindən ibarətdir.

Modelin üçüncü mərhələsi isə tamamlayıcı olub işçiləri xəritə üzrə tədricən modelin buraxılmasına cəlb etməkdən ibarətdir.

Hal-hazırda bütün bu yuxarıda göstərilən səbəblərə görə geyimlərin modelləşməsinin təkmilləşməsi nəticəsində; tikili malların satışının çoxalmasına və mal dövriyyəsində onun xüsusi çəkisinin artmasına səbəb olunmuşdur. Belə bir hal tam mənası ilə qanunauyğunluqdur. Çünki indi adamların işlədikləri formda, ölçüdə, fasonda geyim seçməsi, fərdi sifarişdən qat-qat əlverişlidir.

3.1.1. Üst geyimlərinin dizaynında insan fiqurlarının sinifləşdirilməsi.

Geyimlərə olan tələblərdən biri onun insan bədəninin ölçüsünə və formasına uyğun gəlməsidir.

İstehlakçı üçün kütləvi halda istehsal olunan geyimlər fərdi halda istehsal olunan geyimlərdən bədən oturmasına görə daim fərqlənir. Kütləvi istehsalı asanlaşdırmaq üçün, hazır geyimlərə əhalinin tam tələbatını ödəməkdən ötrü geyimləri ən çox standart fiquralara əsasən tikməyə başlanmışdı.

Bundan sonra yəni standart tipli ölçü sisteminin hazırlanması ideyası meydana çıxmışdır. Beləliklə az miqdarda tip (standart) fiquralar hazır geyimlərdə əhali kütləsinin tələbini təmin etməli olmuşdur.

“Tipləşdirilmiş ölçü” tip fiquralar sitem adlanır.

Belə bir məsələni həll etmək üçün əhalinin kütləvi antropoloji ölçülərinin aparılması sonra isə fiquranın ən çox tipik forma və ölçülərinin qruplara ayrılması həyata keçirilir.

Standart ölçülərin müəyyən edilməsi məqsədi ilə 100 min adamın (kişi, qadın, uşaq) 80 coğrafi rayonlarda ölçüsü aparılmışdır.

Bundan sonra keçmiş SSRİ məkanında 1963-cü ildə ilk dəfə “tipik ölçüsü” yaradıldı. Belə ki, ölkəmizin yaşlı və uşaq əhalisinin fiquraları üçün antropoloji ölçü standartı işlənib hazırlanmışdır.

SSRİ dövründə 1966-1974-ci ildə ölkənin tədqiqatları ilə (CƏB) üzvləri birlikdə antropometrik tədqiqat apararaq ölkələrin əhalisinin kişi, qadın, gəlin, qız tipli fiquralarının birləşdirilmiş ölçü-boy standartı işlənmişdir.

Geyim məmulatlarında istifadə olunan bütün ölçü əlamətləri bunlardır: döş çevrəsinin, bədənini eni və uzunluğu ölçüləri aiddir.

Döşçevrəsi. Ölçüsü insan bədənini perimetri sayılmaqla məmulatların döş çevrəsi sahələrindəki eni haqqında məmulatı özündə cəmləşdirir.

Geniş mənada buraya boyunun, döşün, belin, ombanın və s. hissələrinin çevrə uzunluğu aiddir.

Geyimlərdə uzunluq ölçüsü – insan bədəninin və onun hissələrinin uzunluğu geyimlərin uzunluğunu təyin edir. Buraya bədən ümumi uzunluğu (rostu), 7-ci boyun fəqərəsindən dizə qədər olan məsafə, arxadan və qabaqdan belin incə yerinə qədər, sinənin hündürlüyü, qolun uzunluğu və s. ölçülər aiddir.

Geyimlərin köndələn ölçüləri – Bədən ayrı-ayrı hissələrinin ölçüsünü müəyyənləşdirir, geyimlərdə isə detalların ölçüsünü təyin edə bilir. Buraya döşün eni, kürəyin eni, döşün mərkəzi ilə çiyin arasındakı məsafə ölçüləri aid edilir.

Tikiş sənayesində əsas əlementlər kimi ölçü, boy və doluluq göstəriciləri istifadə olunur.

Geyimlərin tikilişində fiquraların ölçüsü - əsas göstəricidir. Döş yarımçevrəsinin sm-lərlə uzunluğu kimi başa düşülür. Bu ölçü əlamətləri ilə geyimləri istehlak etmək üçün ölçü, boy və doluluq tələblərinə cavab verilməlidir.

Aşağıda tipik fiquraların standart ölçü təsnifatı verilmişdir.

Kişi – 88-92-96-100-104-108-112-116-120-124-128

Qadın – 88-92-96-100-104-112-116-120-124-128-132-136

Geyimlərin ölçüsü isə tipik fiquranın döz çevrəsinin yarısı ilə təyin edilir. Yəni, 44-46-48-50 və s.

Rost – boy (rost) insanın başının ən hündür nöqtəsindən yerə qədər olan məsafə sm-lə ölçülür.

Aşağıda tipik fiquraların boy üzrə standart təsnifatı verilir.

Kişi – 158-164-170-176-182-188

Qadın – 146-152-158-164-170-176

Döş çevrəsi və boy əsas ölçü əlaməti sayıldığına görə bununla insan bədəninin tam xarakteristikasını vermək olur.

Bu əlamətlər arasındakı asılılıq çox olmayıb. Qadınlar üçün 0,15 və kişilər üçün 0,3-dür (MQU) nun göstərişlərinə əsasən.

Geyimlərdə doluluq bədən quruluşunu və yaşla əlaqədar olaraq bədən dəyişikliyinə təyin edir.

Kişilərin bütün tipik fiquraları doluluq üzrə üç qrupa bölünür. Qadınlar isə dörd yerə bölünür. Belə qruplaşma üçün doluluq göstəricisi aşağıdakı kimidir.

Geyimdə bel çevrəsi kişilər üçün, omba çevrəsi qadınlar üçün əsas götürülür. Bu və ya digər razmer və boy üzrə 4 sm-dır. Tipik ölçü sistemində bədənə razmeri və norması insanın cinsinə və yaşına görə təyin edilir. Eyni zamanda əhəlinin yaşlı kişi və qadınları aşağıdakı kimi yaş qrupuna bölünürlər:

Kiçik – 20-23 ölçüdə

Orta – 30-44 ölçüdə

Yaşlı – 45 və yuxarı yaşlılar üçün olan ölçüdə.

Onuda demək lazımdır ki, 20 yaşda bədənə formalaşması dayanır, 60 yaşdan sonra isə bədən quruluşu dəyişməyə başlayır.

Müxtəlif yaş qruplarında müxtəlif doluluqda fiquralarla rastlaşmaq olur. Qadınlar üçün doluluq qrupu – 7, kişilər üçün – 5 götürülmüşdür.

Tipik fiquraların miqdar göstərilən əlamətlərdən asılı olaraq həm də qonşu razmerlərin arasındakı fərqdən də çox asılıdır. Bu interval (razmerlər, boylar, doluluqlar arasındakı fərkdir) təqribi götürülür. Belə ki, bu interval razmerlər, rostlar, doluluqlar arasındakı fərkdir ki, onu istehlakçılar hiss etmirlər. İnterval fərqi geyimlərin istehsalında döş və omba üçün 4 sm, bel üçün 6 sm, boy üçün isə 6 sm qəbul edilmişdir.

Keçmiş SSRİ-də respublikalar üzrə kişi və qadınların tipik fiqurasının optimal miqdarı müəyyən edilmişdir. Belə ki, kişi geyimlərinin layihələndirilməsi üçün 93 tipik fiqura, qadın geyimləri üçün 105 tipik fiqura müəyyən edilmişdir.

Yeri gəlmişkən demək lazımdır ki, bu gün biz SSRİ-nin dövründə yaradılmış ölçü sistemindən istifadə edirik. Lakin yeni tip ölçü sisteminin inkişafında nəzərdə tutulur. Xüsusən əsas fikir uşaqların qeyri-bərabər boy ölçülərinə verilməsi nəzərdə tutulur. Ölçü sistemində kişi, uşaq fiquralarını xarakterizə edən boy və döş çevrəsi əsas

götürülür. Uşaqların tipik ölçülərində, interval fərqi boy üzrə 6 sm, döş çevrəsi üzrə 4 sm-dir. Uşaqların tipik fiqurası yaş üzrə 5 qrupa bölünür. (27)

Sadə standartı üzrə geyimlər oğlan uşaqları üzrə 63 tipik fiqura müəyyən edilmişdir. Bundan 58 tipik fiqura istehsal edilir. Oğlan üçün növbəti boy variantı 74-188 sm, döş çevrəsi 48-108 sm, qız üçün boy 74-176 sm, döş çevrəsi 48-108 sm qəbul edilmişdir. Bundan əlavə tipologiyada döş çevrəsi 44 sm bərabər olan geyim dəyişiklər hazırlanır ki, bunlarda 9 aya qədər olan oğlan və qızlar üçün istehsal edilir.

Eyni zamanda tipik fiquralardan fərqlənən əhali üçün əlavə kişi, qadın və uşaq fiqurları üçün "tiporazmerorostov" şkalası hazırlanmışdır.

Kütləvi istehsalat sferasında geyimlərin quraşdırılması üçün insan bədəninin əsas və əlavə ölçüləri lazımdır. Bu ölçülərin miqdarı və ölçü yerləri layihələndirmə üsullarından asılıdır.

Müasir dövrdə istehsal edilən geyimlərin quraşdırılmasında aşağıdakı ölçülərin insan fiqurasından götürülməsi tələb olunur.

Palto, jaket, pəncək və don və s. çiyinli geyimlərin quraşdırılması üçün fiquradan aşağıdakı qeyd etdiyimiz ölçülərin tapılması vacibdir (Hüseynova T. 1971).

1. Boyunun yarımçevrəsi -sm.
2. Birinci dəfə döş yarımçevrəsi - Sq.1.
3. İkinci dəfə döş yarımçevrəsi - Sq.2.
4. Belin yarımçevrəsi - St.
5. Omba yarımçevrəsi - Sb.
6. Döş qəfəsinin eni -Ş.q.
7. Döşün mərkəzləri arasında olan məsafə -Sq.
8. Qabaq tərəfdən belin uzununu -Dt.p
9. Arxa tərəfdən belin uzununu -Dt.p
10. Çiyinin hündürlüyü -Vp.k.
11. Məmulatın uzunluğu -Di.
12. Çiyinin maili uzunluğu -Dp.s
13. Kürəyin eni - S

14. Qolun üst tərəfdən uzunluğu - Dp.v

15. Qolun alt tərəfdən uzunluğu - Dp.v

16. Biləyin çevrəsi - O₃

Qeyd edilən bu göstərilənlərdən kişilərin geyimlərinin quraşdırılmasında 2-ci göstərici və uşaqların geyimlərinin quraşdırılmasında isə 2, 5, 7, 8, 10, 15 və 16-cı göstəricilər atılır.

II. Bel nahiyəsində kəmərlə geyimlərin (şalvar, yubka və s.) quraşdırılmasında aşağıdakı ölçülər götürülür:

4. Belin yarımçevrəsi - St

5. Ombanın yarımçevrəsi - Sb

17. Yan tərəfdən uzunluğu - Dş.

18. Addıma görə uzunluğu (şalvarda) - Dş.

19. Balağın eni - Şn.

III. Başgeyimlərin quraşdırılmasında isə aşağıdakı ölçülər götürülür:

20. Başın çevrəsi - Oq.

21. Başın hündürlüyü - Oq.

Geyimlərdə döş çevrəsi qolların altından və kürəyin hündür yerindən ölçülür. Alınmış rəqəmi 2-yə bölməklə döş yarımçevrəsinin ölçüsü tapılır. İnsan belinin ən nazik yerindən bel çevrəsi ölçülür. Kürəyin ortasından gedən xətt üzrə boyun 7-ci fəqərəsindən bel xəttinə kimi kürəyin belə qədər uzunluğu ölçülür. Çiyinin uzunluğu isə boyunun oturacağından qolların bədənə birləşən yerinə qədər olan məsafəsi ölçülür. Döşün hündürlüyü boyunun 7-ci fəqərə sümüyündən döşün ən uca nöqtəsinə qədər olan məsafə ilə ölçülür.

Yuxarıda dediyimiz ölçü sistemləri kütləvi tikişə aiddir. Lakin kütləvi tikişdən fərqli olaraq fərdi sifariş üzrə paltar tikdikdə quraşdırma üçün ölçü bilavasitə sifarişverən şəxsin bədən ölçülərindən götürülür.

Antropologiya elmi sübut edir ki, insan ölçülərində bu cür daimi nisbət yoxdur. Hər bir ölçü digərindən asılı olmayaraq dəyişilə bilər. Məhz bu səbəbə görə insan fiquralarını müxtəlif nişanələrə görə qruplara, tiplərə, ölçülərə və boylara bölmək

lazım gəlmişdir. Antropoloji hesablamalara əsasən əhalinin bütün qrup, ölçü, tip, doluluq və boy ölçülərinin əsaslandırılması cədvəli əldə edilmişdir. Bəzi quraşdırma sistemində lazımı ölçüləri qəbul etmək üçün mütənasib hesablama metodundan istifadə edilir. Bu zaman bütün ölçülər döş yarımçevrəsinə və boya görə hesablanır.

Antropoloji məlumatlara əsasən əhalinin müxtəlif ölçü və boy qruplarının nisbətini də faizlə təyin edirlər.

Respublikaların, ölkə və vilayətlərin əhalisinin geyim mallarını fasonuna və ölçüsünə olan müxtəlif tələblərini nəzərə alaraq ölçü və boy nisbətlerini dəyişmək olar. Fərdi halda tikiş sənayesi verilmiş sifarişlərə görə 68-70 ölçüdə də paltar istehsal edir.

Hal-hazırda tikili mallar istehsal edildikdə antropometrik məlumatlara əsasən təsvir edilmiş cədvəllərdə göstərilmiş ölçü-boy nisbətlərinə əməl edilir.

Geyimlərin sərbəstliyi üçün verilən əlavələr. Geyimlərdə apardığımız bütün ölçülər insan fiqurasını əks etdirir. Ancaq heç bir məmulat (çimmək kostyumundan başqa) insanın bədəninə kip quraşdırılmır. Məmulatın təyinatından, modasından, fasonundan və müxtəlif xassələrindən asılı olaraq paltar hissələrinə sərbəstlik üçün əlavələr verilir. Geyimdə əlavələr insanın paltarda azad hərəkət etməsi və rahat nəfəs almasını təmin etmək üçündür.

Geyimlərin sərbəst olması üçün əlavələr məmulatın döş, bel, boyun (yaxa) və omba hissələrinə verilir. Əlavələr belin uzunluğuna da verilir. Parçanın növündən və məmulatın biçilməsindən asılı olaraq əlavələr dəyişilir (Həsənov Ə. 1982)

Ümumiyyətlə aşağıdakı cədvəldə bir çox müxtəlif siluetli geyimlərə sərbəstliyinə görə əlavələr təklif olunur (cədvəl4).

Cədvəl 4

Geyimin növü	Kip siluet üçün	Yarımkip siluet üçün	Düz siluet üçün	Sərbəst və ya trapesiya siluet üçün
Palto	4,5-5	6-6,5	8,5-9	9,5-12

Pıncək, jaket	3,5-4	4,5-5	6-6,5	7-11
Don	2,5-3	4,5-5	6,5-7	9-çox

Bütün əlavələr geyimlərin keyfiyyətinə böyük təsir göstərir. Moda və dekorativ quruluşdan asılı olaraq əlavələr dəyişə bilər, lakin onlar cədvəldə göstərilən miqdardan az olmamalıdır.

Geyimlərdə insan fiqurasının ölçülərini təyin etdikdə paltarın sərbəst olması üçün tələb olunan əlavələri də ölçülərin üstünə gəlirlər.

3.1.2. Konstruksiyalaşmanın geyimlərin estetik xassələrinə təsiri.

Paltarın quraşdırılması hazırlanmış modelin hissələrinin texniki çertyojlarının və eyni zamanda lekalının hazırlanmasından, yoxlanılmasından ibarətdir. Hansı ki, bu lekal gələcəkdə kütləvi və fərdi istehsalda materialın biçilməsində tətbiq edilir.

Lekal - tikiləcək paltarın şablonudur. Bu ya kardondan, ya da kağızdan hazırlanır.

Paltarların quraşdırılması ilə moda evi, texniki-təcrübə laboratoriyaları və tikiş fabrikalarının sınaq (eksperimenti) sexləri məşğul olur. Paltarların texniki çertyojları, lekalları, onların yoxlanılması və müəyyən edilməsi ilə paltar konstruktorları tərəfindən məşğul olur. Belə ki, tikiş fabrikalarının istehsal etdiyi mallar, nümunə üzrə hazırlanmış modelə uyğun gəlməsi zəruridir. Buna görə kütləvi istehsal üçün hazırlanan paltar lekalının ölçüsü yüksək dərəcədə düzgün və səmərəli formada olmalıdır. (8)

Geyimlərin konstruksiyasının düzgün hazırlanmasının, onun istismar zamanı rahat olmasına, fiqura üzərində yaxşı oturmasına, materialın səmərəli istifadə edilməsinə, texnoloji prosesdə əhəmiyyət kəsb etməsinə böyük təsir göstərir /leqkun/. Ona görə də hər bir konstruksiya onun texnologiyasının ciddi uçuotu üzrə aparılır.

Yeni ölçünü tapmaq üçün, müxtəlif rayonlarda yaşayan əhalinin ölçülərini ölçməklə müəyyənləşdirirlər. Kişi və qadın üst geyimlərinin konstruksiyası doluluq üzrə hazırlanır. Amma uşaq geyimləri yaş qrupuna görə, yəni yeniyetmə, yaşlı məktəblilər, kiçik məktəblilər, yaşlı üçün konstruksiya, hər bir doluluq yaş qrupu üzrə ayrıca olaraq hazırlanır.

Tikili mallar insan bədən quruluşundan asılı olaraq, çox mürəkkəb həcmli formaya malikdir. Bildiyimiz kimi hazırlanan hər bir paltar müstəvi formada olan parçalardan tikilir. Buna görə də hər bir paltar hissəsi parçalardan müstəvi formada kəsilməlidir. Yəni geyimin quraşdırılmasında çertyoj üzərində, paltarın üzərində paltarın həcmli forması müstəvi şəkildə düzməlidir. Bu zaman çertyojların və ya hissələrin düzülüşünü və ya quraşdırılmasını həll etmək üçün həndəsi və qrafiki metodla çertyojlar materialların üst səthində quraşdırma xəttinin vasitəsi ilə aparılır.

Geyimlərin quraşdırılmasında aşağıdakı tələblər qarşıya qoyulur.

1. Geyimin konstruksiyası; geyimin birinci nümunəsinin modelini olduğu kimi təmsil edib, onu olduğu kimi göstərməlidir. Yəni paltarın xarici görünüşü /siluet, forma, kəşiyi və s./, konstruktiv və dekorativ xətləri və s. Bu zaman əsasən lekalin formasının və ölçüsünün hazırlanmasında lekalin düzgünlüyünə çox fikir verilməlidir.

2. Geyimin konstruksiyasının əsas satış tələblərinə uyğun gəlməklə bərabər, istismar zamanı paltara qarşı qoyulan tələblərə, yəni istismarda rahatlığını, fiquraya uyğunluğu, adamın həyat funksiyasına uyğunluğu, hissələrin qoyulması, dağılmağa davamlılığı, istismarda etibarlığı və s. tələblərə cavab verə bilməsidir. Bu zaman paltarın razmerinin, rostunun və s. adamın əsas ölçüləri yəni fiquranın ölçüləri ilə uyğunluğu vacib tələblərdən biri sayılır. Çünki bu tələb müxtəlif razmerdə, rəsdə, doluluqda olan əhalinin əksəriyyətini rahat geyimlə təmin olunmasına imkan yaradır. Konstruktorlar bu zaman normal fiquraya əsaslanırlar (Hüseynova). Geyimlər quraşdırılarkən hər bir paltarın paketi hazırlanır. Paltarın paketini də yəni, üz, astar, aralıq, pambıq, tük və s. çox böyük əhəmiyyəti vardır. Çünki istilik saxlama, hava keçirmə, parkeçirmə qabiliyyəti, çəkisi və s. paltarın paketindən çox asılıdır. Paltarı quraşdırarkən konstruktor paketi uçot üzrə apardıqda geyim yaxşı gigiyenik xassəyə malik olaraq yüngül olur. İstismar zamanı paltarın bəzi yeri və hissələri müxtəlif gücə və yükə düşər olurlar ki, bu da geyimin müxtəlif sahələrində xoşa gəlməyən deformasiyalar əmələ gətirir.

Buna görə paltarda əlavə hissələr nəzərdə saxlanılır ki, belə gücü öz üzərinə götürsün (aralıq, astarlıq, tikişlər və s.).

Geyimləri quraşdırarkən dağılmağa davamlılığını artırmaq üçün bəzən onun quraşdırılmasında bəzi hissələrinin konstruksiyasını dəyişdirməklə də əldə edilir (cibinin çərçivəsi, şalvarın aşağısı, diz üstü və s.). (27)

3. Geyimlərin konstruksiyası iqtisadi cəhətdən rahat və əlverişli olmalıdır.

4. Geyimlərin konstruksiyası texnoloji nöqtəyi-nəzərdən əhəmiyyətli olmalıdır. Belə ki, geyimlərin kütləvi istehsalında qabaqcıl və müasir metodlardan,

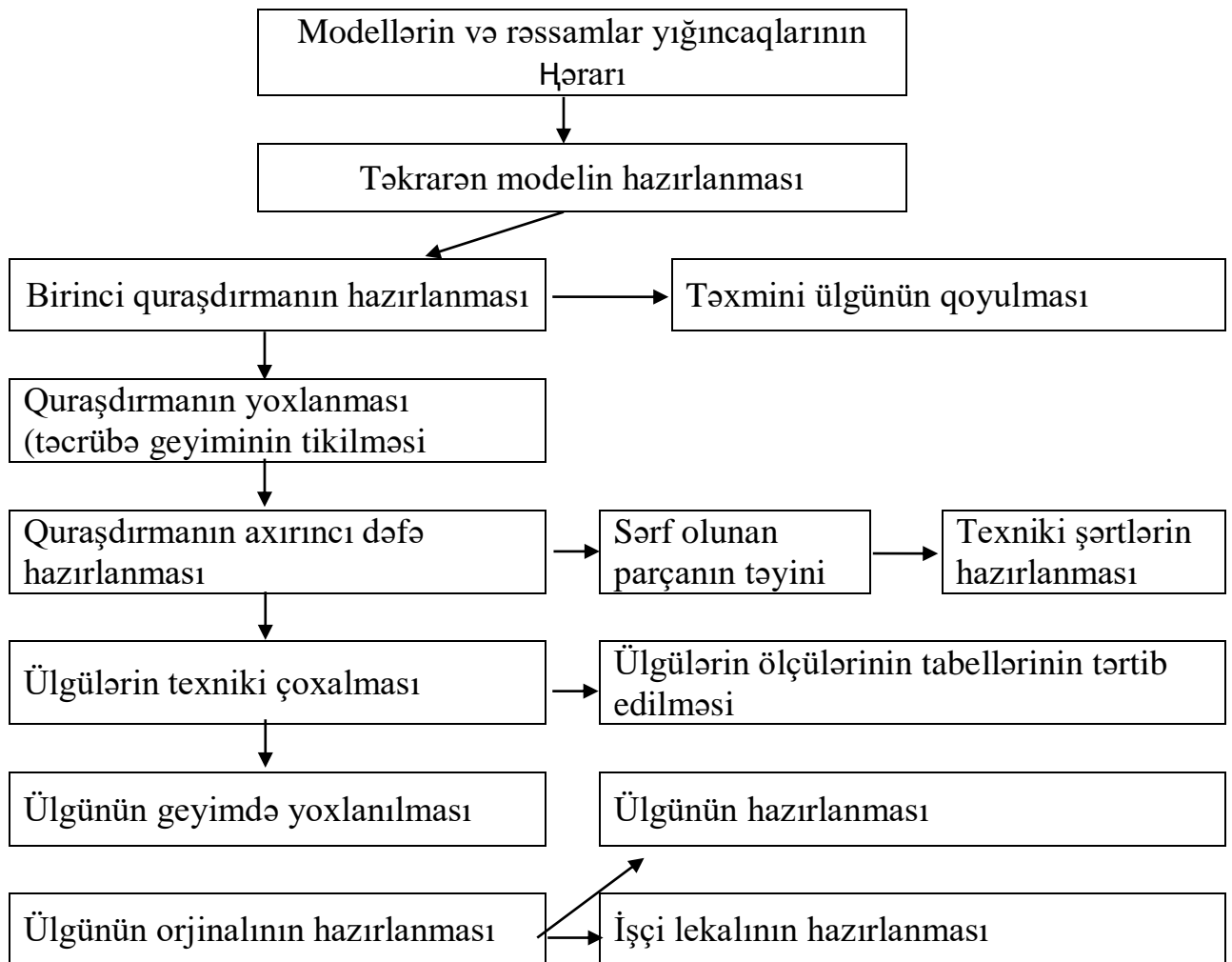
avadanlıqdan və s. istifadə edilməlidir. Geyimin texnoloji cəhətdən əlverişli olması eyni zamanda elementlərin konstruksiyası zamanı, modelin əlverişliyindən tipləşməsindən, unifikasiyasından, standartlaşmasından bilavasitə asılıdır.

Tipləşdirmə zamanı müxtəlif konstruksiyalı malların minimum konstruksiyası (yəni artıq tikişlərin ləğv edilməsi, konstruksiyanın təkmilləşməsi və s.) əldə edilir.

Hər bir hissənin tipik konstruksiyasını malın keyfiyyətinə və xarici görünüşünə zərər yetirmədən eyni formalı etmək olar. Unifikasiya prosesində geyimlərin hissələrinin və cizgilərin vahid normada və ölçüdə verilməsinə paltarın texnoloji prosesi zamanı hazırlanmasında, mexaniki və avtomatik yolla həyata keçirilməsinə imkan yaradır.

Geyimlərin quraşdırılmasının əsas əməliyyatları aşağıdakı sxemdə aydın şərh edilir.

(sxem 1)



3.1.3. Biçim prosesinin estetik xassələrə təsirinin ekspertizası

Biçim prosesi tikiş sənayesinin əsas istehsal mərhələsindən biri olub, onun məqsədi əhalinin tələbatını rahat, qəşəng, zərif, yüksək keyfiyyətli, müxtəlif estetik zövqə, istehsalata və ticarətə cavab verə bilən paltarlarla təmin etməkdən ibarətdir.

Tikiş sənayesinin xammalı sayılan parçaların biçim prosesinə, istehsalın yaxşı təşkil olunmasına böyük əhəmiyyəti vardır, çünki bu əməliyyat tikiş sexinin daimi hərəkətdə olması üçün əsas bənbədir. Bundan başqa biçim prosesinin səmərəli təşkili və xammala qənaət olması da tikiləcək məmulatın maya dəyərinin aşağı düşməsinə səbəb olur.

Biçim prosesi hazırlıq və əsas elementlərdən ibarətdir ki, buda estetikanın əsasını təşkil edir. Geyimlərin ayrı-ayrılıqda xarakterizəsini verək.

A. Biçim prosesi üçün hazırlıq əməliyyatı.

Tikiş sənayesində hazırlıq əməliyyatına parçanın qəbulu konfeksion, parçanın sortlaşdırıb sərilməsi, parça tikələrinin hesablanması, xətlərin, trafaretlərin hazırlanması və s. daxildir.

1. Parçanın qəbulu. Bütün xammateriallar o, cümlədən parça və digər materiallar tikiş fabrikasına daxil olduqda, miqdarca göndərilmiş sənəd əsasında yoxlanılır. Ondan sonra parçanın xarici görünüşünün keyfiyyəti diqqətlə nəzərdən keçirilir. Bu əməliyyatlar, yəni parçanın miqdarca və keyfiyyətə qəbulu tətbiq olunan təlimat və standart şərtlər üzrə aparılır. Daha sonra parçanın hazırlanması, eni, uzununu üzrə ölçülməsi eyni bir vaxtda paqon/metr vasitəsi ilə 3 metirlik stolda, və ya brak edici dəzgahda başa çatdırılır. Yoxlama zamanı tapılmış nöqsanlar tabaşır, karandaş, tikiş sapı, parçanın qırağının tikilməsi və s. ilə göstərilir.

Hər bir parça tikəsi haqqında məlumat, yəni onun uzununu, eni, nöqsanın xarakterinin vəziyyəti onun pasportunda işıqlandırılır. Bunun göstərilməsi ona görə lazımdır ki, gələcəkdə parçanın seçilməsi və tikilməsi zamanı tikiləcək məmulatın hissələrində heç bir nöqsan izi olmasın. Sonra parçalar ölçüldükdən və nöqsanları aşkara çıxarıldıqdan sonra parçanın sıxlığı, 1 m² çəkisi, cırılma möhkəmliyi,

qısalması, boyağının davamı, əzilməsi, boyağın səpələnmə və tökülmə qabiliyyəti, bərkliyi və s. də hər tərəfli yoxlanılır.

Eyni zamanda geyim üçün istifadə ediləcək furnituralar, istiləşdirici, bəzək və birləşdirici materiallar da yoxlanılıb qəbul edilir.

2. Konfeksion. Bu proses ondan ibarətdir ki, paltar istehsal edən şöbədə hər bir model üçün, ona təqdim ediləcək parçanın, astarın, xəzin, bəzəyin, furnituraların və s. seçilməsindən ibarətdir. Hər bir modelin istehsala buraxılması üçün konfeksion karta tətbiq edilir. Konfeksion kartada parçanın nümunəsi, astar, aralıq materialı, bəzək, furnituranın nümunəsi və s. göstərilir. Bundan başqa məmulatın boyu, üst parçanın artikulu, rəngi, naxışı, xəzin rəngi, adı və bir sıra başqa göstəricilər də qeyd edilir. Nəhayət bir qayda olaraq hər bir yeni quraşdırılmış modelin eskizi yenidən mütəxəssislər tərəfindən müzakirə olaraq gələcək kütləvi məmulat üçün biçiləcək bu modelin üstün və çatışmayan cəhətləri göstərilir.

Bundan sonra keyfiyyətin idarə olunması prosesində texniki istehsalat və bir sıra müvafiq şöbələr, texnoloqlar, konfeksion karta üzrə materialları bir də nəzərdən keçirirlər ki, biçiləcək model NTS-də əhalinin tələbinə, texnoloji proseslərə və s. uyğun olsun. Bunun nəticəsi olaraq, məsələn, əvvəllər quraşdırılıb təqdim olunmuş modellərdən külli miqdarda kütləvi istehsal üçün səmərəli olmadığı halda, indi müasir dövrdə təklif olunmuş modelin demək olar ki, əksəriyyəti kütləvi istehsal üçün qəbul edilmişdir. Əvvəllər təcrübə sexlərinin işçiləri modeli kütləvi istehsala buraxmaq üçün biçilməsini sərbəst olaraq hazırlayırdılar. İndi isə şöbələrin və sexlərin mütəxəssisləri ilə birlikdə hazırlayırlar. (14)

Eyni zamanda biçim və tikiş sexlərinin texnoloqları biçimin keyfiyyətini təmini üçün tədbirlər hazırlayaraq prosesin hansı avadanlıqda başa çatdırılmasını təmin edirlər.

Bu zaman modelin istehsala buraxılma xəritəsi çox əsas sənəd olub, modelin layihələşdirilməsi və istehsal sxeması bir daha işıqlandırılırdı.

Daha sonra isə lekalın, xırda mexaniki əşyaların hazırlanması, xammalın normalaşdırılması, fəhlələrin öyrədilməsi, lazımi avadanlığın və köməkçi

materialların seçilməsindən ibarət idi. Nəhayət işçiləri xəritə üzrə modelin biçilib buraxılmasına cəlb edilməsi lazım gəlirdi.

3. Parça tikələrinin biçimə hazırlanması. Parçaların biçimə hazırlanmasında sərilmək tikələrin uzunluğunu hesablanması əsas şərtlərdən biridir. Çünki parçanın sərilməsində onun uzunluğundan axıra qədər istifadə edə bilsin ki, qalıq qalmasın. Müasir dövrdə parçaların qalıqsız biçilməsi tikiş sənayesində çox geniş yayılmışdır. Bunun mahiyyəti ondan ibarətdir ki, hər bir parça tikəsi, sərilmək üçün təxminən hesablanır, hansı sərilmə üsulu üçün bu tikənin səmərəliyini aşkara çıxardır. Hazırkı dövrdə tikələrin sərilməyə hazırlanması üçün tikiş sənayesində elektron hesablayıcı maşınlardan istifadə edilir. Bütün bu yuxarıda göstərilənlərdən başqa, bir sıra proseslər də aparılır. Yəni sərilməş cərgələr və ya polotnolar üzərində lekalın düzgün qoyulub tabaşirlənməsi, tikiləcək məmulatın trafaretlərinin yaranmanı ekranlaşdırır. Bu zaman lekalın qoyulması yüksək ixtisaslı işçilər tərəfindən aparılır. Belə ki geyimlərdə lekalın səmərəli düzülməsi istehsal ediləcək məmulatın keyfiyyətinə və onun maya dəyərinə böyük təsir edir.

Parça üzərində lekal düzənlər lekalın düzülməsini səmərəli təşkil etməlidir ki, lekallar arasındakı məsafə minimum dərəcədə az olsun. Məsələn, kişilərin kostyumlarının hazırlanmasında lekal arasındakı məsafənin miqdarı 7-9%-dən, kişi paltosunda 8-10%-dən, qadın yüngül donunda isə 11-15%-dən çox olmamalıdır. Lekal parçanın üzərinə yerləşdirərkən sistem saplarının istiqamətini, parçanın üst səthinin xarakterini, xovunu, tükünü, naxışının növünü (damaların, xəttlərin) və s. nəzərdə saxlanmalıdır. Məsələn: naxışlı parçalardan olan cərgələrə lekal düzüləndə onu elə düzmək lazımdır ki, naxış məmulatın hissəsində simmetrik və xovlu parçalarda isə xovun istiqaməti ilə eyni bir tərəfə olsun. Bu zaman əriş sistemində sapların istiqaməti elə seçilir ki, məmulatın istismarı zamanı təsir etdikdə onun istiqaməti ilə düz mütənasib olsun və bu zaman istiqamət hər bir lekaldə mütləq göstərilməlidir.

Lekalları düzərkən arasındakı töküntülərin miqdarını azaltmaq üçün, lekalı düzərkən parçaların üzərinə eyni ölçülü hissələrini birləşdirmək daha əlverişlidir.

Belə ki, kombinəleşən surətdə lekalın qoyulması (tək-tək, düzölmüş), töküntölərin miqdarının 1-2% azalmasına səbəb olur. Çünki tikiş sənayesində materialların normalaşdırılması böyük əhəmiyyət kəsb edir. Tikiləcək məmulata sərflə olunacaq materialın və məsarif normasının tapılması üçün təcrübəli surətdə lekalların bir neçə dəfə düzölməsi yolu ilə müəyyənleşdirilir. Yəni lekalların düzölməsi hər bir model və hər bir naxışlı, sayə, xovlu və s. parçalar üçün ayrıca aparılaraq norma müəyyən edilir.

Əmək məhsuldarlığını artırmaq üçün lekalçılar səmərəli düzölmüş lekalların şeklini çəkir, şeklin çəkilməsində ən çox elektrik şəkil çəkən PKU -2 qurğusundan istifadə edilir.

Ümumiyyətlə, biçim prosesinin hər bir mərhələsi (təbaşirləmə və ya traferet, sərmayə, texniki və fond normalara) üçün məsarif normalarının tapılması vacibdir.

Tapılmış bu normaların əsasında məmulatın lekalının sahəsi tərtib olunur ki, işçilərin xarakteri nəzərə alınsın. Geyim məmulatına sərflə olunan normanı ya kvadratmetr (və ya sm.), ya da parçanın şərti eni əsas götürölərək poqon metr hesabı ilə müəyyənleşdirilir. Belə ki, yun parçalar üçün şərti en -90 sm., kətan parça üçün – 133 sm., ipək parça üçün – 75 sm. Və pambıq parça üçün -100 sm. şərti en qəbul edilir. Bunları ayrı-ayrı təhlil edək:

a) Təbaşirləmə və traferet lekalın sahəsi və lekal aralarındakı töküntölərin sahələri aiddir. Onda

$$N_{\text{təbaşirləmə}} = F_{\text{lekal}} + F_{\text{töküntü}} \text{ bərabərdir}$$

Materialın müəyyən qaydada sərilməsi üçün məsarif norması isə traferet normasından (N), sərilməş polotnonun sayından (H) və parçanın uzunluğunu üzrə sərilmə itkisindən (F sərilmə itkisi) asılıdır.

Yəni parçanın uzunluğunu, boyunu, sərilmə itkisinin (F), miqdarı parçanın uc-uca necə tikilməsindən və sərilmə zamanı dalğavari qatlanmasından /qat kimi/, ya da yaxşı hamarlanmasından və s. səbəblərdən asılıdır.

$$N_{\text{itki}} = N_{\text{təbaşirləmə}}; n = F_{\text{sərilmə}} \text{ itkisi}$$

3. Parçanın sortlaşdırılması. Fabrikaya daxil olmuş parça biçim sexinə müəyyən qalınlıqda sərilir. Parçanın biçimə hazırlanması, onların, yəni tikə parçaların sortlaşdırılıb sərilməsi ilə yekunlaşır. Ümumiyyətlə biçim prosesinin normal keçirmək üçün, yaxşı olar ki, eyni cinsli, naxışlı, rəngli, fakturalı, fiziki, mexaniki xassələri, (uzanması, tökülməsi, bərkliyi və s.) göstəriciləri eyni olan parçalar bir cərcə sərilməmiş olsun.

Xammateriala verilən texniki norma. Bu normativ təbəşirləmə, tikiləcək məmulata sərif olan parçanın miqdarı ilə hesablanır. Bu norma lekalın sahəsinin orta çəkisi, lekal arasındakı töküntülərin faizlə orta çəkisi və eyni zamanda parçanın uzununu, eni üzrə itkilərin orta faktiki çəkisi /f itki/ ilə təyin olunur. Texniki normanın məqsədi ondan ibarətdir ki, hazırlanan model üçün nə qədər parça sərif olunmasına nəzarət edilə bilinsin. Belə ki, məmulatın orta çəkilərin göstəriciləri isə müqayisəli faiz hesab ilə ölçü yəni rost üzrə və hər bir parçanın növündən asılı olaraq hesablanır /eni, uzununu, naxışlı, xovlu/ yəni onda

$$N_{\text{texniki}} = F_{\text{lekal}} + F_{\text{töküntü}} + F_{\text{itki}}$$

Demək olar ki, texniki norma əsasən biçim sexində maya dəyərinin və nəzarət işinin planlaşdırılmasında nəzərə alınır.

Materialın fond norması. Bura əsasən texniki norma və axırncı kiçik azölçülü qalıqlar daxildir. Bu norma uçot üzrə müxtəlif fasonlu məmulatın hazırlanması üçün parçaların sifarişinin tərtib edilməsindən ibarətdir.

Materialın təbəşirlənməsinin və trafaretlərin hazırlanması. Bu proses ondan ibarətdir ki, əsas materialların biçilməsində modellər tez-tez dəyişdiyinə görə adətən təbəşirləmədən istifadə edilir. Yəni bu proses parça polotnolarının üzərinə qoyulmuş lekalın konturunun çəkilməsidir. Bunu şəkildə daha aydın görmək olar. Təbəşirləmə parça polotnoları yalnız üz qatında alınır. Bu zaman təbəşirləmənin optimal qoyulmuş lekalın şəklinin çəkilməsindən daha çox istifadə olunur.

Bəzi məmulatın hazırlanmasında /idarə, istehsalat, məktəbli, dəyişək/ trafaret daha çox istifadə olunur. Yəni müşənbədə və qalın kağızda lekalın konturuna görə təbəşir səpmək üçün gözgüclər açılır. Bu üsulla trafaret parçanın üzərinə qoyulub,

onun konturu üzrə təbaşir pudrası və ya sinka tökülür və nəticədə üst sətdə lekalın konturunun qırıq-qırıq izləri qalır.

Qeyd etmək lazımdır ki, trafaretin tətbiqi biçim prosesində əmək məhsuldarlığını artırır. Məsələn: eyni bir kağızdan olan trafaret 100 dəfə istifadə edilə bilər.

Bəzi fabrikalarda isə bu məqsəd üçün, ucuz kağız istifadə edilərək sərilməmiş cərgənin üzərinə bərkidilir və bunun əsasında parça biçilir.

Materialın biçim prosesinin əsas əməliyyatı. Biçim prosesinin əsas əməliyyatına sərilmə, sərilməmiş parçanın kəsilməsi və kəsilmiş hissələrin kompleksləşdirilməsi daxildir. İndi bunların hər birini ayrı-ayrılıqda xarakterizə edək.

Parçanın sərilməsi. Bu əməliyyat zamanı stoldan istifadə edilir. Yəni eni 1,6-1,7 m və uzununu isə sərilmənin xüsusiyyətlərindən asılı olaraq 6,2 m-dən 20 m-ə qədər və bəzən də çox olur. Sərilməmiş parçanın qalınlığı texniki mümkünlükdən və kəsici maşının növündən asılıdır. Bu zaman eyni qalınlıqda sərilməmiş polotnoların sayı parçanın xammalından və onun qalınlığından asılı olaraq müxtəlif olur. Məsələn: komvol yun parçalar üçün, 60-80 qat palto, drap parçalar üçün 18-24, astarlıq parçalar üçün 80-100 və pambıq üçün isə 100-180 qat palatnoya bərabər olur.

Parçanın sərilməsində bir çox qaydalara düzgün riayət olunmalıdır. Yəni parça sərilməyə düz, hamar, dartılmamış, qatsız olub bütün polotnoların kromkaları bir tərəfdə bir-birinə uyğun gəlməlidir. Eni 1-3 sm-dən çox artmamalıdır. Parça xovludursa xovu hər yerdə eyni, naxışı isə sərilmənin uzununa və eninə uyğun gəlməlidir. Müasir dövrdə parçanın sərilməsində əsasən aşağıdakı üsullar daha çox tətbiq edilir.

a) Parçanın üz tərəfinin aşağı sərilməsi. Bu üsul ən çox məmulatın simmetrik olmayan hissələrinin biçilməsində tətbiq edilir.

b) Parçaların üz-üzə sərilməsi. Bu üsulla sərilmə ən çox yayılmış üsul olub, üst geyimlərinin simmetrik hissələrinin hazırlanmasında aparılır. Bu üsul o biri üsula nisbətən xeyli məhsuldar olub, parçaya 1-1,5% qənaət olunmasına imkan yaradır.

Parçanın sərilməsi həm əl ilə, həm də maşın vasitəsi ilə başa çatdırılır. Bu zaman tətbiq edilən maşınlar yarım və tam avtomatlaşmış formada olur. Bundan sonra

parçaları kəsməzdən əvvəl, sərilmə üst palatnolarda yuyula bilən rənglə lekaldə modelin nömrəsi, ölçüsü, uzunluğunu və s. göstərilir.

Sərilmə parçaların kəsilməsi. Polotnoların kəsilməsi ya stasionar, ya da hərəkətədirici maşınlar vasitəsilə həyata keçirilir. Hərəkətədirici maşınlar vasitəsi ilə məmulatın iri hissələri yəni kürəyi, döşü, şalvarın arxası kəsilir. Bu zaman maşının bıçağı düz bıçaqlı olarsa, yuxarıya-aşağıya, dairəvi olarsa fırlanaraq sərilmə parçanı kəsir. Bıçağı dairəvi olan maşınlar çox da qalın sərilməyən pambıq, ipək parçaları kəsmək üçün daha çox tətbiq edilir. Bıçağı hərəkətədirici maşınlarda isə bıçaq lekalın kontru ilə aparılır. Bu zaman işçilər çox diqqətli olmalıdırlar ki, maşının bıçağı göstərilmiş xətlərdən kənara çıxmasın, orada olduğu kimi hərəkət etsin.

Stasionar maşınlarla isə kəsici hissələr, sərilmə göstərilmiş konturlarla, çox tez-tez hərəkət etdirilir.

Son zamanlarda isə materialların biçilməsində yeni üsul tətbiq edilir. Məsələn, hissələrin preslə kəsilməsi üsulu. Məmulatın hissələrinin preslə kəsilməsi ən çox ucuz parçalarda tətbiq olunur /şapka, əl dəsmalı, qadın bəzək əşyaları/. Burada bıçaq kəsiləcək hissənin formasında olub, və bu zaman məmulatın hissələrinin kəsilməsi paralel metodla (yəni, prosesin bütün elementləri, bir və ya bir neçə instrumentlə bir təzyiqlə) gedərək, ardıcıl metodla (yəni hissələrin kəsilməsi ardıcıl olaraq) nisbətən daha aktiv yerinə yetirilir. Bu metodun üstünlüyü ondan ibarətdir ki, burada dəqiqlik daha çox olub, istehsal üçün böyük əhəmiyyət kəsb edir.

Hal-hazırda tətbiq olunan yeni metodlardan biri də materialların lazer şüalarının köməyi ilə yəni termofiziki üsulla biçilməsidir. Bu üsulun tətbiqi töküntülərin azalmasına səbəb olur, əmək məhsuldarlığını xeyli artırılır.

Bütün bunlarla bərabər parçaların kəsilməsində texniki şərtlərdən düzgün istifadə olunması biçimin yüksək keyfiyyətli getməsinə təmin edir. Biçmə zamanı hissələrin konturundakı fərqlərin miqdarı əsasən məhsuliyətli hissələrdə yəni çiyin, yaxa və qolda $\pm 0,10 \pm 0,15$ sm-ə bərabər olmalıdır. Qeyri məhsul hissələrdə isə (yəni döşü, qolunun arxası, cibi, varotniki) $\pm 0,15 \pm 0,2$ sm; qalan hissələrdə $\pm 0,25 \pm 0,3$ sm

olmalıdır. Lakin elə parçalar da var ki, zolaqlı, zolaqsız parçalarda bəzən maksimum fərq 0,5-1% qədər olur.

Parçalar kəsildikdən sonra hissələr dəstələşdirilməmişdən əvvəl, nəzarətçilər tərəfindən həm keyfiyyət, həm də lekal üzrə yoxlanılır. Bu əməliyyat növbəti dəstəşdirmə işinin başlanıla bilməsi üçün hazırlıqdır.

Modelin kəsilmiş hissələrinin dəstələşdirilməsi. Bu prosesin əsas mahiyyəti ondan ibarətdi ki, bir model üzrə eyni ölçüdə və uzunluqda kəsilmiş hissələr (üz materialı, astarlıq, aralıq) ayrı-ayrı yığılıb, bir yerdə cəmləşdirilsin. Hissələrin dəstələşdirilməsi zamanı parçanın sərilmə xüsusiyyəti nəzərə alınmalıdır ki, tikiləcək modelin bütün hissələrinin lekallarından tam istifadə edilsin. Çünki, lekallar tam istifadə edilmədikdə tikiş sexində qarışıqlıq baş verə bilər.

Bunları nəzərdən keçirdikdən sonra bütün hissələr, yəni üz, aralıq, astar və s. üçün olan parçalar dəst şəklində bir yerdə bağlanıb, qablaşdırılaraq, hər bir dəstin üzərinə talon bərkidilir. Hansı ki, bu talonda modelin nömrəsi, dəstdə olan hissələrin sayı və s. qeyd olunur. (10)

3.1.4. Tikiş prosesinin estetik xassəyə təsiri.

Geyimdə tikiş prosesi geyimin hissələrindən məmulat tikməkdən, məmulatın forma və mövcud modelə uyğun olaraq mal görünüşü verməkdən ibarətdir. Bu gün kütləvi istehsalla mal istehsal bütün tikiş fabrikləri tikiş prosesini konveyer üsulu ilə təşkil etmişdir. Bütün istehsal mərhələsi ardıcıl texnoloji əməliyyatlara bölünməklə fabriklərdə tikiş prosesi başa çatdırılır. Hazırkı şəraitdə tikiş fabriklərində tikiş prosesində konveyerli axından istifadə olunur. (27)

Geyimlərin tikiş prosesində tətbiq olunan çoxsaylı əməliyyatlar 3 əsas ardıcıl qrupa bölünür.

1) Tikiş üçün hazırlıq əməliyyatları - buraya geyimin ətəyi və kürəyinin hazırlanması, ətək və kürək hissəsinə daxil olan detalların bir-birinə birləşdirilməsi, isti, nəm üsulu ilə detalları lazımı formaya salınması, ciblərin hazırlanması, qolun və boyunluğun hazırlanması, xırda detalların hazırlanması, aralıq və astarlıq materiallarının hazırlanması;

2) Geyimlərin quraşdırma əməliyyatı - buraya geyimin əsas hissələri olan aralıq materialı ilə birlikdə, ətəklə bort altı materialın, istilikverici aralıq materialının və məmulata astarın bir-birlərinə birləşdirilməsi daxildir.

3) Geyimlərin son arayışlandırma əməliyyatı dedikdə buraya məmulatın təmizləndirilməsi, son ütülənmə və buxara verilmə, məmulatın arayışlandırılması və onun markalanması nəzərdə tutulur.

Geyimlərdə bütün tikiş prosesi 3 qrupa bölünür: geyim detallarının birləşdirilməsi, nəmli, isti emal edilmə və son arayışlandırma əməliyyatları.

Geyimin hissələrinin birləşdirilməsi – Geyim hissələrinin bir-birinə birləşdirilməsində ən çox sap sırıqlarından, tikişlərdən və bədənərdən istifadə olunur. Bu əməliyyatlar ya əl ya da maşınla yerinə yetirilir. Bundan əlavə geyim hissələrinin bir-birilərinə birləşdirilməsində yapışqan üsulundan da istifadə olunur. Polimer materiallarından geyim məmulatı istehsalı zamanı hissələrin qaynaq edilmə üsulundan da istifadə olunur.

Sırıq formalı sıırıqlar tökülə bilən detalların kənarlarından sırımmasında və arayışlanmasında istifadə olunur.

Gizli sıırıqlar vasitəsi ilə geyimlərin hissələri birləşdirildikdə onlar üz tərəfdən görünmürlər. Bu sıırıqlar yaxanın aralı materialına birləşdirilməsində, aralıq materialını boyunluq altı materiala birləşdirilməsində və s. istifadə olunur.

Geyimlərin tikiş konstruksiyasına və təyinatlarına görə birləşdirici, haşiyə və arayışlandırıcı tikiş növlərinə bölünür.

Birləşdirici tikişlər məmulatın bəzi detallarının birləşdirilməsində istifadə olunur. Bunlar da qoşa tikiş, sap atma, bəzək, ikiqat, qıfıllı, calaq və s. tipli tikiş növlərinə ayrılır.

Geyimlərdə haşiyə tikişlərinə bəxyə, bükük və qaytan tipli tikişlər aiddir. Bunların köməyi ilə detalların kənarlarının emalı zamanı istifadə olunur.

Tikiş məmulatlarında sap tikişləri ilə yanaşı son zamanlarda geyim hissələrinin birləşdirilməsində xüsusi təyinatlı yapışqanlardan da istifadə olunur. Belə yapışqanlara tarmoplastiki VF-6, PVB -K: (polivinilbutirol), PA-548, PA-54 və s. tipli yapışqanlar aiddir.

Sırıqlarda tikişləri və bəndləri əl tikişlərinin köməyi ilə yerinə yetirirlər. Belə tikiş növlərinə yığım (qalaq) tipli, köçürmə, ilcək, sıırıqlı, haşiyə, qoşa tikmə, yumşaq tipli sıırıq və tikiş növləri aiddir. Çəlnoklu tikişləri 2 sapın bir-biriləri ilə hörülməsi yolu ilə əldə olunur. Çəlnok tikişləri geyim detallarının birləşdirilməsində və arayışlandırılmasında istifadə olunur.

Fıqrulu sıırıqlar dolanbac (əyri-üyrü) və şəbəkəli sıırıqlara ayrılır. Bunlar müxtəlif arayışlandırıcı işlərində istifadə olunur. Maşın sıırıqları öz növbəsində xətt formalı, fıqrulu, sarıqlı və gizli sarıqlara bölünür. Xətt formalı sıırıqlar geyim detallarının müvəqqəti və daimi olaraq bir-birilərinə birləşdirilməsində və eləcə də arayışlandırılmasında istifadə olunur.

Geyim məmulatlarının nəmli-isitmə emalı – Bu emal üsulu geyim məmulatlarının istehsalında çox məsuliyyətli əməliyyat sayılır. Nəmli-isitmə üsulu ilə

məmulata lazımı həcmi forma vermək, tikiş yerlərini ütüləmək, hissələrin qırışıqlarını və ilişiklərini aradan qaldırmaq, ləkə zolaqlarını və s. yox etmək üçün istifadə edilir.

Nəmli-isitmə əməliyyatının mahiyyəti ondan ibarətdir ki, istinin və rütübətin təsirindən parça plastikləşdirilir və adi vəziyyətdən yüksək elastiki vəziyyətə gəlir. Bu əməliyyatın sayəsində parçada lifləri uzatmaq, qısaltmaq, qalınlaşdırmaq və onlara lazımı həcmi forma vermək mümkündür. Bu emal üsulu parçanın nəmləşdirilməsi və xüsusi kalandrların və yaxud ütüləyici pres döşəklərinin iştirakı ilə qızdırılıb ütülənməsi ilə başa çatdırılır.

Nəmli-isitmə əməliyyatının özü də bir neçə emal üsullarına ayrılır. Belə ki, tikişlərin, hissələrin ütülənməsi və dartılması, xətlərin basıb sındırılması, hissələrin kənarlarının qatlanması.

Tikiş zamanı bütün bu göstərilən əməliyyatlar nəticə etibarı ilə 3 mərhələyə ayrılır, yəni məmulatın ütülənməsi, preslənməsi və buxara verilməsi. Ütülənmə zamanı ütüləyici səthi nəmləşdirilmiş parçanı bir qədər isidir və hissələrdə mövcud olan qırışıqları, büzükləri, qeyri bərabərliyi və s. aradan qaldırır.

Preslənmə mərhələsində geyimin hissələri nazikləşdirilir və eyni zamanda xarici səthləri də əvəz edə bilir.

Məmulatın preslənməsi xüsusi ütüləyici preslərdə yerinə yetirilir, bu da məhsulun yüksək keyfiyyətini yaradır.

Məmulatın buxara vermə üsulu ilə məmulat emal edildikdən sonra soyudulur və daha sonra isə qurudulur.

Geyim məmulatlarının son arayışlandırma əməliyyatı – ondan ibarətdir ki, bu əməliyyata ilgəklərin açılması, düymələrin tikilməsi, qarmaqların və knopkaların tikilməsi, bəndlərin hazırlanması, məmulatın təmizlənməsi, axırıncı dəfə ütülənməsi və buxara verilməsi kimi əməliyyatlar daxildir.

Bəxyələnmiş ilgəklər bir qat və iki qat parçalardan kəsilib, kənarlarının sapla tikilməsi yolu ilə başa çatdırılır.

İlməkli ilgəklər kəsilməmiş ilgək yerlərinin ya əllə və yaxud da maşınla tikilməsi nəticəsində əldə olunur. Bunlar gözvəri, düz formalı və arayışlandırıcı ilgək növlərinə bölünür.

İlgəklər bəxyələnmiş, ilməkli və üstədən qoyulmuş formalarda olur. Bunlar da hər şeydən əvvəl məmulatların çeşidləri və növlərindən asılıdır.

3.2. İstehlak bazarına daxil olan üst geyimlərin estetik xassələrinin ekspertizası.

Üst geyimlərin estetik keyfiyyət səviyyəsi qiymətləndirmək üçün xassələrin seçilməsi lazımdır. Məmulatın istismar şəraiti və qiymətləndirmək üçün onun xassələr nomenklaturasını təyin edir. (28) Yəni geyimlərin keyfiyyət səviyyəsini qiymətləndirilməsi onun sosial xassələrinin nomenklaturasından, qiymətləndirmənin məqsədindən, məmulatın növündən və xassələr arasındakı əlaqədən çox asılıdır. Demək lazımdır ki, seçilən xassələrin miqdarı kifayət səviyyəsinin obyektiv qiyməti alınsın. Çünki xassələrin miqdarı nə çox, nə də az olmamalıdır. Yəni onların sayının çox olması isə tədqiqatın dəqiq qiymətini azaldır. Üst geyimlərinin keyfiyyət səviyyəsi aşağıdakı göstəricilər üzrə qiymətləndirilmişdir. (3)

- Üst geyimin müasir modanın istiqamətinə uyğunluğu
- Üst geyimin əsas funksional təyinatına uyğunluğu və fiquraya oturması
- Geyim üçün seçilən materialın təyinatına uyğunluğu
- Geyimə vurulan firma nişanlarının ifadəliyi, dəqiqliyi.

Üst geyimlərin keyfiyyət səviyyəsi qiymətləndirilərkən, seçilən xassələrin nomenklaturası eyni ola bilməz. Yeri gəlmişkən demək lazımdır ki, bütün geyimlər üçün keyfiyyətinin qiymətləndirilməsində estetik xassə mühüm rol oynayır. Ayrı-ayrı xassələrin çəki əmsalını təyin olunmasında tətbiq edilən ekspert ünsullarından ən yaxşısı, üstün tutulan ardıcılıq üsuludur. Əldə olunan məlumatlara görə professor E.B.Kotliyakovun əldə etdiyi göstəricilərə görə istehlak göstəricilərinin çəki əmsalı müxtəlif növ geyimlərin keyfiyyət səviyyəsinin qiymətləndirilməsi üçün daha çox əhəmiyyətə malikdir. Bu istehlak göstəricisi 0,623 dən 0,692-yə qədər dəyişir. İstehlak göstəricilərinin içərisində estetik ergonomik və istismar xassələri daha çox əhəmiyyət kəsb edir. Belə ki, bu göstəricilərin çəki əmsalları qadın donları üçün uyğun olaraq 0,162; 0,137-yə bərabərdir.

Üst geyimlərin estetik xassələri aşağıdakı kimi aparılmışdır. Yəni estetik xassələri qiymətləndirmək üçün, xüsusi skala seçilmiş və seçilən xassələrin maksimal qiyməti

balla verilmişdir. Bütün xassələrin maksimal qiyməti, onun çəki əmsalını nəzərə almaqla təyin edilir. Üst geyimlərin estetik xassələrinin qiymətləndirilməsi aşağıdakı cədvəldə verilmişdir.

Cədvəl 5

Nö	Xassə göstəriciləri	Balla qiymət
1	Bədii koloristik tərtibat	10
2	Model, konstruksiya siluet	8
3	Məmulatda materialın keyfiyyəti	10
4	Hazırlıq keyfiyyəti	6
5	Bəzək materiallara və	3
6	Markalanma və qablaşdırılma	3
7	Ümumi qiymət	40 bal

Estetik xassə göstəricilərinin balla qiymətləndirilməsi.

Qeyd etmək lazımdır ki, müxtəlif geyimlər üçün ayrı-ayrı estetik xassələrin əhəmiyyətindən asılı olaraq, estetik xassələrin qiyməti müxtəlif ola bilər. Geyimlərin çəki əmsalının cəmi vahidə bərabədirsə, onda yuxarıda verilən estetik xassə göstəricilərinin çəki əmsalı aşağıdakı kimi dəyişəcək.

Cədvəl 6

Nö	Xassə göstəriciləri	Çəki əmsalları
1	Bədii koloristik tərtibat	0,25
2	Model, konstruksiya, siluet	0,20
3	Məlumatda materialın keyfiyyəti	0,25
4	Hazırlıq keyfiyyəti	0,15
5	Bəzək materialları	0,075
6	Markalanma və qablaşdırma	0,075
7	Cəmi	1,00

Xassə göstəricilərinin çəki əmsali

Onu da qeyd etmək lazımdır ki, üst geyimlərin xassələri və çəki əmsalları sabit deyil, nisbidir. Bu göstəricilər daim modanın dəyişilməsi ilə əlaqədar olaraq dəyişir.

Əksər tədqiqatçılar hesab edirlər ki, istehlak mallarının estetik səviyyəsinin kəmiyyətə qiymətləndirilməsi mümkün deyil. Yeri gəlmişkən demək lazımdır ki, bir çox mütəxəssislərin mülahizəsinə baxmayaraq istehlak mallarının estetik xassələrinin kəmiyyətə qiymətləndirilməsi dedikdə, biz müxtəlif növ və təyinatlı məmulatların estetik əhəmiyyətinə görə vahid qiymət sıralanması başa düşürük. Məmulatın bu cür qiymətləndirmə, sıralanmasında tutduğu mövqe onun estetik dəyərinin səviyyəsini xarakterizə edir. Əgər estetik səviyyəyə zəruriyyət yaranarsa, o zaman, o, balla və ya faizlə kəmiyyəti ilə qiymətləndirilə bilər. Yəqin ki, kəmiyyətə qiymətləndirmənin nə üçün gəldiyi məsələsi üzərində xüsusən dayanmağa ehtiyac yoxdur. Mütəxəssislər ayrı-ayrı sahələr üzrə belə qənaətə gəlmişlər ki, məmulatın keyfiyyətinin ayrı-ayrı göstəriciləri vahid kompleksdə birləşdirilməsə, hər hansı bir məmulatın analoji məmulatların arasındakı yerini, və eyni zamanda onun keyfiyyət səviyyəsini müəyyənləşdirmək olmayacaq.

Demək olar ki, onlar kompleks texniki-iqtisadi göstəricilərdən o tərəfə getmirdilər. Lakin zaman keçdikcə məmulatın obyektiv və hər tərəfli qiymətləndirilməsi tələb olunmağa başlamışdır. Bu da məmulatın kompleks qiymətləndirilməsini tələb edir.

Nəhayət belə bir qiymətləndirməni həyata keçirmək üçün keyfiyyətin kompleks qiymətləndirilməsi üçün texniki estetika bloku daxil edilmişdir. Texniki estetikanın göstəriciləri artıq fəaliyyətdə olan detodikaya daxil edilmiş və onların vacibliyini artıq heç kim inkar edə bilməz.

İstehlak mallarının keyfiyyət səviyyəsinin dəqiq müəyyənləşdirilməsinə praktiki tələbat yarandığı zaman, kompleks kəmiyyət qiymətləndirilməsi məsələsi meydana çıxmışdır.

Malların keyfiyyətinə kompleks qiymət vermək üçün qiymətləndirilən məmulatın keyfiyyət göstəricilərinin analoji məmulatların keyfiyyət göstəricilərindən nə qədər cari qalığını və yüksək olduğunu müəyyən etmək olar.

Estetik xassə bəzi istehlak malları üçün xüsusi geyim malları üçün əsas keyfiyyət göstəricisi kimi hesab edilir.

Bildiyimiz kimi estetik xassə balla qiymətləndirilir. 4(əla), 3(yaxşı), 2(kifayət), 1(kafi) və 0(pis) balı verilir.

Yeri gəlmişkən demək lazımdır ki, məmulatların keyfiyyət əmsalı aşağıdakı düsturla hesablanır.

$$K_q = \frac{Z}{Z_1} = \frac{1}{4n} \sum_{r=1}^n E * Z_r$$

Burada n-əlamətin ball sayı

$$Z = \sum_{r=1}^n E * Z_r - \text{məmulatın ballarının ümumi sayı}$$

$$Z_1 = 4n - \text{ideal məmulatın ball sayı, burada } 0 < K < 1$$

Bu metodun daha da təkmilləşdirilmiş forması hazırda tətbiq olunur. Biz də dissertasiya işində geyimlərin fiziki-kimyəvi ölçmələrinin aparılması mümkün olmayan geyim məmulatlarının qiymətləndirilməsi aşağıdakı qaydada aparılmışdır.

1) Üst geyimlərin keyfiyyətini daha dolğun xarakterizə edən əlamətlərin siyahısı aparılmışdır.

2) Geyimlərdə hər bir əlamətin bütövlükdə məmulatın keyfiyyətinə təsir əhəmiyyətini nəzərə alan əhəmiyyət əmsalı müəyyənləşdirilmişdir.

3) Üst geyimlərin hər bir keyfiyyət göstəricisi üçün yuxarı bal həddi müəyyən edilir.

4) Üst geyimlərdə bir göstəricinin keyfiyyət dərəcəsi üzrə balların sayı müəyyənləşdirilir. Geyimlərin qiymətləndirilməsində "pis" qiyməti həmişə "0" balla qiymətləndirilir. Bu zaman keyfiyyət dərəcəsi üzrə balların bölünməsinin iki üsulla

tətbiq edilə bilər: 3:2:1 nisbəti və 4:2:1 nisbəti. Burada birinci üsul yəni 3:2:1 olan nisbəti daha uyğundur. (17, 18, 28)

Tətqiqat zamanı əlamətlərin qəbul edilmiş əlamətliyin 4 dərəcəsi nəzərə alınmaqla geyimlərin keyfiyyətinin qiymətləndirilməsi üçün aşağıda ballar cədvəli göstərilir.

Cədvəl 7

Keyfiyyətin əlaməti	əhəmiyyətlik əmsali	Balla ən yüksək qiymət	Balla qiymətləndirilmə cədvəli			
			Əla	Yaxşı	Kafi	Pis (ən aşağı qiymət)
Xarici görünüş	5	15	15:11	10:6	5:1	0
Siluet	3	9	9:7	6:4	3:1	0
Daxili tərtibat	2	6	6:5	4:3	2:1	0
Ümumi qiymət		30	30:23	20:13	10:3	0

Qeyd etmək lazımdır ki, bu üsulla həm xarici həm də daxili məhsulların qiymətləndirirlər. Bu metodikaya əsasən balların ümumi cəmi şərti xarakter daşıyır və ona görə də əlamətlərdən hər hansı biri "kafi" (1) və yaxud "pis" (0) alarsa bu halda bütövlükdə məmulatın keyfiyyəti qeyri-kafi olması qəbul edilə bilər.

Parçaların keyfiyyətinin qiymətləndirilməsinin sistemi işlənib hazırlanmışdır. Qiymətləndirməni təcrübəli ekspertlər aparır və sonra isə bədii şura təsdiq edir.

Trikotaj məmulatlarının 5 keyfiyyət göstəricisi 5 üzrə müəyyən edilmişdir. Onların hər biri üçün bu göstəricilərin əhəmiyyətliyini xarakterizə edən çalar – 12, atruktur –8, firnitura və bəzək materialları –8, emal –4 olmaqla maksimal bal həddi müəyyənləşdirilmişdir. 30-40 bal alan məmulat ən yaxşı məmulat hesab edilir.

Üst geyimlər analogi olaraq konstruksiyaya görə –14, xarici və daxili görünüşünə görə –12, dəbə uyğunluğa görə –8, emala görə –6 balla qiymətləndirilir. Bir çox məmulatlar ağ poplindən tikilən kişi üçün köynəklər 30-37 bal olmaqla, yüksək qiymətə layiq görülmüşdür.

Yüngül sənaye mallarının bədii konstruksiya səviyyəsinin müəyyənləşdirilməsi üçün balla qiymətləndirilmə metodu tətbiq edilmişdir. Burada texniki estetika göstəriciləri aşağıdakı düsturla hesablanmışdır.

$$E = \sum_{i=1}^n B_i * K_i$$
$$P_{\text{est}} = \frac{\sum_{i=1}^n E * K_i}{5}$$

Burada B_i - meyarı üzrə balla orta qiymət

K_i - meyarının əhəmiyyətlik əmsalı

5 - qiymətin maksimal dərəcəsi (5 ballıq sistemdə)

Yeri gəlmişkən onu da demək lazımdır ki, məmulatın estetik dəyərinin ball metodlarından qiymətləndirilməsinin müxtəlif növləri vardır.

Nəticə və təkliflər

Geyimlər insanları bir çox zərərli təsirlərdən mühafizə etməklə bərabər, onlara estetik gözəllik verir.

Estetika 2500 il bundan əvvəl Misirdə, Babilistanda, Çində, Hindistanda yaradılmışdır. Estetik geyim Yunanıstanda daha çox inkişaf etmişdir. Estetik yunanca (aisthetikos) sözündən olub, mənası dünyanı hissələrlə qavramaq qabiliyyəti deməkdir.

Estetika elmi ictimai təcrübədən doğuran insanın estetik fəaliyyətini, incəsənətin təcrübəsini, cəmiyyətin gözəllik tələblərini və təfəkkürünü ümumiləşdirir.

Estetika həqiqi gözəlliyin yalançı gözəllikdən, həyatdan, məişətdə, evdə, ailədə və s. gözəlliyin əsil mahiyyətini saxtalaşdırmadan seçməyi öyrədir. İstehlak mallarının estetik xassələrinin qiymətləndirilməsində və bu xassənin məmulatın kompleks keyfiyyətinin formalaşması kriteriyasının təhlil edilməsində texniki estetikanın çox böyük əhəmiyyəti var. Yeri gəlmişkən demək lazımdır ki, bütün peşə sahibləri və müxtəlif insanlar estetika ilə maraqlanırlar və həmçinin estetik ləzətdən qidalanırlar. Bizi əhatə edən əşya və hadisələrə verilən siyasi əxlaqi, fəlsəfi qiymətlə yanaşı "gözəl", "göyçək", "xoşagələn" və s. estetik cəhətdən verilən qiymətlərdən də istifadə edilir. Belə ki insanlar belə qiymətlər vasitəsilə öz estetik münasibətini bildirir. Gələcək insanların tərbiyyəsində estetikanın rolu obyektiv prosesdir. Çünki bu proses bizim cəmiyyətin mədəniyyətinin əlamətləri ilə sıx sūtərdə bağlıdır. Estetik tərbiyyə, estetik mədəniyyət insanı eyni zamanda həyatın gözəlliyini dərk etməyə, gözəl əşyalardan zövq almağa sövq edir. İstehlak mallarının estetik xassələrinin əhəmiyyəti barədə görkəmli əmtəəşünas alimlər belə deyirlər. Professor N.A.Klassen, N.A.Arxañçelski malların əsas keyfiyyət göstəricilərdən danışarkən, onların xarici tərtibatının yüksək estetik tələblərə cavab verməsini demişdir.

Digər professorlardan N.S.Alekseev, V.A.Zaytsev, Ç.İ.Kutyenin, S.S.Polladov öz əsərlərində yazmışdır ki, "ticarətə lazımı səviyyədə malların göndərilməsində estetik xassələrin" rolu daha da artır" və malların estetik xassələrini funksional, gigiyenik,

erqonomik xassələrdən kənar da qiymətləndirmək olmaz. Deməli, malların istehlak xassələrinin öyrənilməsi, özü də estetik xassələrin dərinədən öyrənilməsi ilə əlaqədardır.

Estetik zövqün səviyyəsinin müəyyən edilməsinin xüsusi və daha aydın nümunəsi bizim geyimimizdir. Əməli əşya kimi meydana gəlmiş geyim zaman keçdikcə praktik rol oynamaqla kifayətlənmişdir. Zaman-zaman geyim elə bil insanı əvəz etməklə onun adından çıxış edərək ətrafdakılara özü barədə çatdırmaq istədiyi məlumatı çatdırır. Artıq geyim bizim ayrılmaz tərkib hissəmizə çevrilmişdir. Çünki onsuz xarici görkəm tamamlanmamış hesab olunur.

Cəmiyyətdə geyim sahəsində estetik normalar mürəkkəb və rəngarəng yaradıcılıq prosesi nəticəsində meydana gəlir. Mütəxəssislər insan bədəninin nisbətlərini və qamətin xüsusiyyətlərini, siluet və xəttlərin əhəmiyyətini, kontrast rəng çalarları və rənglərin qarşılıqlı təsirlərini öyrənir, çalarların aldatma xüsusiyyətlərinin qanunlarını dərk etməyə çalışır, ansambları bütöv şəkildə tədqiq edirlər.

Tarix boyu insanlar daim geyimlərin yeni elementlərinin, formaların yeni variantlarının axtarışı prosesində olmuşlar. Eyni zamanda insanlar bu yeniliklərə uyğun olaraq özlərini aparır, ünsiyyət qurur və fəaliyyət göstərirlər.

Nəhayət insanlar onu əhatə edən əşya mühitini dəyişmək, onun elementlərini daha rahat və gözəl etmək kimi təbii istəyi "dəb" kimi yeni anlayışla meydana gəlməsinə səbəb olmuşlar.

Müasir dövrdə dəb demək olar ki, hər gün dəyişir. Bu günkü dəb - heç də sadəcə paltar və ayaqqabının formasının dəyişməsi demək deyildir. O insan obrazının və əxlaqının yaradıcısı qismində etiraf edilməyə iddialıdır.

Müasir dəb yeni inkişaf yolu axtarır. Modelyerlər sınaqlar küçürərək geyim və bəzəklərdə estetik təmkinlik və romantizm, yüksək texnologiya və xalq motivləri, klassika müasirliyi uzlaşdırmağa çalışırlar. Bu günkü geyimlərdə motivlərlə yanaşı, özünün çoxqatlı, formalarının sadəliyi və həcmələrinin sərbəstliyi ilə fərqlənən orta əsr avropa geyim üslubunun da təsiri hiss olunur. Bu gün geyimlərin xarici görkəmdə yaxşı əxlaqın əks olunmasına doğru meyillər hiss olunur. Əgər keçmiş mövsümlərdə

ictimai rəyə əks gedərək dəb bədəni açıq-saçıq göstərməyə çalışırdısa, indi o özünü daha çox əxlaq qaydaları ilə əhatə etməyə çalışır. Yaşın dəyişməsi ilə zövqlərə, tələblərə və imkanlara müvafiq olaraq müxtəlif olan dəb hər bir yaş qrupunda mövcuddur. Yaşlı insanlar gənclərə nisbətən adət-ənənələrə daha çox hörmət edirlər.

"Kəskin" dəbdən fərqli olaraq "yüksək dəb"də mövcuddur – bu sınaqdır, kəşfdir. Onu yüksək bədii zövq, ritmik, harmoniyanın, nisbətlərin qorunması fərqləndirir. Bəli dəb bizə geyimlərdə müasir meylləri əks etdirən nümunəni təqdim edir. Lakin onu təqlid etmək və düşünmədən asılı olmayaraq öz üslubunuzu, tərzimizi müəyyən etməli və tapmalıyıq. Geyimlərin dəbli variantları həyat tərzimizin özünün deyil onun formasını dəyişməyə ruhlandırılmalı və kömək etməlidir. Məşhur modelyer Kristian Diorun dəblə bağlı belə demişdir: "Zövqlə geyinməyə pulunuzdan çox sizin hissiyatınız, sizin psixologiyanız, sizin ziyalılığınız kömək etməlidir".

Hər bir insan öz hədd-hüdud bilmə qabiliyyətinə uyğun olaraq səmərəli olanı seçir. Beləliklə insanları əhatə edən etraf mühit əşyaları, özünü *fetiş* və ya *kitç* kimi göstərir.

–İnsanın ecazkar qüvvəsi olduğuna inandığı əşyalardır. Bu əşyalara "fetiş" deyilir. Ona görə də bu əşyalara ilahi qüvvə kimi səcdə edir və onu toxunulmaz sayır.

"kitç" - ucuz, zövqsüz kütləvi məhsullara deyilir.

20-ci əsrdə dəb "ars muneurs"dən ("kiçik incəsənət", "sənətkarlıq") "ars grande" yədək ("yüksək incəsənət") inkişaf etmişdir.

Beləki bu gün dəb televiziya və dövrü mətbuatın səyi nəticəsində kütlələrin ixtiyarına keçmiş və çox böyük sənaye sahəsinə çevrilmişdir. Bütün bu deyilənləri nəzərə alaraq aşağıdakı təkliflər irəli sürülmüşdür.

1. Öz vaxtında və müəyyən tarixi şəraitdə yeni normaları, əşya mühitinin elementlərini, dəb istiqamətlərini və ənənələri yaratmaq və həmçinin inkişaf etdirmək gələcək nəslin qarşısında duran əsas vəzifə kimi baxılaraq inkişaf etdirilməlidir.

2. Müasir dəb yeni inkişaf yolu axtarır. Modelyerlər təcrübələr apararaq geyim və aksesuarlarda estetik təmkinlik, romantizm, yüksək texnologiya, xalq motivləri, klassika və müasirliyi uzlaşdırmağa çalışırlar. Son zamanlar şərq etnik mədəniyyəti

əsasında inkişaf etmiş xüsusən Çin və Yapon motivləri əsasında yaradılmışdır. Əgər əvvəllər rəssamlar onları birbaşa görürdülərsə indi Asiya və digər milli mədəniyyətlərə və ən-ənələrə uyğunlaşdıraraq ortalama vəziyyətə gətirmişlər.

Bunlardan istifadə edərək bizim modelyrlərimiz geyimlərimizdə azəri xalqının zəngin mədəniyyətini və ən-ənəsini incə bir tərzdə əks etdirək dünya bazarına çıxarılmasına səy göstərilməsi günün vacib məsələsidir bu həm iqtisadiyyatımızın artımına və həm də ölkəmizin dünya miqyasında zəngin mədəniyyətə malik olmasına zəmin yaradardı.

3) Bu gün geyimlərimizdə orta əsir avropa geyimlərinin üslubu olduğunu hiss olunur. Bu özünü geyimlərimizdə milli motivlərlə yanaşı, özünün çoxatdığı, formalarının sadəliyi və həcmələrinin sərbəstliyi ilə əks etdirir.

Hazırkı dəbdə xarici görkəmdə yaxşı əxlaqın əks olunmasına doğru meylik hiss olunur. Yeni keçmiş dəbdə bədəni açıq-saçıq göstərməyə çalışılırdısa, indi də özünü daha çox əxlaq qaydaları ilə əhatə etməyə çalışır. Hal-hazırda ölkəmizdə truzim çox inkişaf edir. Yaxşı olardı ki, biz turistlərə öz mədəniyyətimizi geyimlərdə milli mədəniyyətimizi diqtə etmək üçün yeni dəblərə dövlət nəzarətinin olmasının vacibliyi məsləhətdir.

4) İdman, xüsusilə onun rahatlıq, yüngüllük və su keçirməmək xassələrə malik geyim tələb edən ekstremal növləri dəbə çox əhəmiyyətli təsir göstərir. Bu gün dəb idmana deyil əksinə idman dəbə öz şərtlərini diqtə edir. İdman üslubunda yeni geyim konsepsiyası özünü modellərin konstruksiyasına çoxfunksiyalı, mobil, transformasiya olunan elementlərin daxil edilməsində göstərir. "Transformer-geyim", "aksesuar - geyim"-ləri yaratmışdır. Azərbaycanı təmsil edən belə geyimlərin istehsalının artırılması məsləhətdir.

5) Gələcəyin üslubu hesab edilən "unisek" dəb həm qadın və həm də kişi üçün eyni geyim nəzərdə tutur. Bu üslub orta əsərlərdə qoyulmuşdur. Bu üslubun başlanğıcı 10 yaşadək həm qız həm də oğlanlar üçün eyni geyimlər nəzərdə tutulur. Psixoloqlar "uniseks" üslubuna qayıtmağı insanın özünün hələ hansı cinsə aid olduğunu tam dərk etmədiyi uşaqlıq dövrünə qayıtmaq istəyi ilə infantilizmin

əlamətləri ilə izah edirlər. Artıq bu cür modellər məşhur dəb ustalarının kolleksiyasında artıq nümayiş etdirilir. Ölkəmiz tarilant bir ölkə olduğu üçün "uniseks" geyimlərə böyük tələbat yarana bilər və geyimlərin istehsalı məsləhətdir.

6) Müasir dəblərdən biri "purizm" üslubudur. Bu üslubun əsasını Amerikalı rəssam - modelyeri Xolston qoymuşdur. "Purizm" səciyyəvi cəhəti insanın xüsusi qeyd edir. Yüksək keyfiyyətli materiallardan gözəl tikilmiş və bəzək detalları olmayan modellərdə minimalizmin tətbiqindədir. Belə üslubda tikilən geyimlərin istehsalının olması məsləhətdir. Çünki axır zamanlar isti ölkələrdən yəni Ərəb ölkələrdən Azərbaycana gələn turistlərin sayı çoxalır. Bu üslubun sadə və zənginliyi biznesin inkişafına yaxşı təkan verə bilər.

7) Bir çox dəbli geyimlər forma ilə deyil, həm də hazırlandığı materiala, onun rənginə görə də xarakterizə olunmalıdır. Məsələn: dəridən, kobud və sıx toxunmuş yun parçadan tikilən paltar qədimi təəssürat yaradır. Bu mənzərəni aksesuarlar da dolğunlaşdırır. Misal üçün açılma ciblər, çanta pulqabıları, müxtəlif tilsim simvolları və yaxud etnoqrafik bəzək xarakterli bəzəklər. Məlumdur ki, respublikamız zəngin dəri xammaterialına malikdir. Ona görə də geyimlərdə bu xammallardan istifadə qeyri-neft sektorunun inkişafına kömək edir.

8) XXI-cı əsir yüksək texnolojiyanın inkişaf etdiyi bir dövrdür. Odur ki, geyimlərdən həm geyim həm də çox funksionallıq kimi istifadə etmək məsləhətdir. Çünki bilirik ki, geyimlərin xammaterialları sintetik liflərdən istifadə edilir və bunun nəticəsində geyim təbəqələrinin bir-birinə sürtünməsi nəticəsində elektrik cərəyanı alınır. Yaranan cərəyanın geyimlərdən məftillər vasitəsi ilə xaric edə bilərək başqa məqsədlər üçün istifadəsinin artıq vaxtı çatmışdır. Necə ki, Rusiya aktrisası Maya Pleseyski öz kardirebunda bu cür geyimlərə hələ 30 əsrin sonlarında yer vermişdir.

Xülasə: Müasir dövrdə yüksək keyfiyyətli istehlak mallarından danışarkən, onların estetik keyfiyyət göstəricilərinin istehlakçı tələbinin tam ödəməsi nəzərdə tutulmalıdır.

Резюме: Говоря о высококачественных потребительских товарах в наше время, их эстетические качества должны полностью удовлетворять спрос потребителей на них.

Summary: Talking about high-quality consumer goods in modern times, it was supposed to fully meet the consumer's demand for their aesthetic qualities.

Ədəbiyyat

1. Ə.P.Nəsənov, F.R.osmanov, N.N.Nəsənov, Z.H.Nəsirova Qeyri - ərzaq mallarının ekspertizasının nəzəri əsasları. Bakı, 2010.
2. В.И.Исарев. Эстетика и дизайн непродовольственных товаров. М.Академия, 2004
3. Ə.P.Nəsənov, N.N.Nəsənov.....Z.N.Nəsirova “İstehsal mallarının estetikası” İqtisad Universiteti. Bakı – 2014.
4. М.В.Федоров, Ю.С.Сомов, Оценка Эстетика ческих свойств товаров. М 1991.
5. С.А.Малакова, Т.А.Эниралева, В.Н.Козлов, и.д художественное оформление текстильных изделий М.Лечпром Вытздат, 1988,
6. П.А.Красовский, А.И.Ковалев, С.Г.Стрижков «Товар и его экспертиза»- М:Центр экономики и маркетинга – 1999-240 с.
7. С.П.Валицкий, Е.Е.Задесенец и др. «Экспертиза потребительских свойств новых товаров» - М «Экономика» - 1981-173 с.
8. Коммерческое товароведение и экспертиза (под. Ред. Проф. Г .А. Васильева и проф. Н.А.Нагапетьяница –М.) «ЮНИПИИ» - 1997 г.
9. Сертификация происхождения товаров (методическое пособия –М) МВШЭ, МП-001-96, 1996 г.
10. Общие правила проведение экспертизы качества и количества товаров –М: МВВЭ-ПР-002-96, 1996.
11. Правила проведения независимой экологической экспертизы – М:МВШЭ Пр-002-96,1996
12. Порядок проведения экспертизы потребителских свойств новых видов товаров народного потребления. М-Издательство стандартов, 1977.
13. Э.П.Райхман, Г.Г.Азгальдов «Экспертные методы в оценки качества товаров» М: «Экономика» -1974-149 с.

14. Ю.Сомов, М.Федоров, «Потребительские качества промышленных изделий» -М:Издательство стандартов, 1969
15. О.Гомлина, И.Малевинская «Экспертиза потребительских свойств изделий, аттестуемых на высшую категорию качества-труды ВНИИТЭ серия техническая эстетика вып. 19М, 1978.
16. Методическое пособие по проведению экспертизы качества и количества Импортных изделий –М-1985.
17. Чечеткина Экспертиза качества товаров –« Экономика» -2001.
18. М.Николаева «Товарная экспертиза» учебник для вуза –М:Деловая литература 1998-288 с.
19. Федоренко Пособие по товароведческим экспертизам –М: «Внешторг издат» - 1963.
20. Николаева М.А. «Товароведение потребительских товаров» Теоретические основы. Норма, 1997-283 с.
21. Инструкция о порядке проведения экспертизы товаров экспертными организациями системы торгово-промышленной палаты. Российской Федерац.
22. İstehlakçıların hüquqlarının müdafiəsi haqqında Azərbaycan Respublikasının qanunları – Biznesmenin bülleteni №47-1999
23. Ciddi hesabat blanklarının forma və rekvizitlərin və onların istifadə qaydaları. № 22 Azerb. Respub. Qanunları-1999.
24. Məhsulların (işlərin, xidmətlərin) sertifikatlaşdırılması № 19, Az. Resp qanunu-Biznesmenin Bülleteni № 19, B:2015.
25. Yoxlamalar haqqında normativ sənəd Az. Resp. Qanunu. Biznesmenin bülleteni № 32- B-2009
26. Ticarət, məişət və digər növ xidmət qaydaları. Az. Respub.qanunu Biznesmenin bülleteni № 11, b:-1918
27. Т.S.Нүсәйнова «Товароведение Шивейник и трикотажных товаров» Москва, 1981

28. T.F.Ələkbərova “Üst geyimlərinin estetik xassələrinin ekspertizası”.
Sumqayıt. «Elmi xəbərlər» jurnalı № 2:, 2019

