

AZƏRBAYCAN RESPUBLİKASI TƏHSİL NAZİRLİYİ
AZƏRBAYCAN DÖVLƏT İQTİSAD UNİVERSİTETİ
BEYNƏLXALQ MAGİSTRATURA VƏ DOKTORANTURA MƏRKƏZİ

“Şəki-Zaqatala regionunda qida sənayesi sahələrinin inkişaf məsələləri”
mövzusunda

MAGİSTR DİSSERTASİYASI

Məsimli Nənəxanım Qalib

BAKI – 2019

AZƏRBAYCAN RESPUBLİKASI TƏHSİL NAZİRLİYİ
AZƏRBAYCAN DÖVLƏT İQTİSAD UNİVERSİTETİ
BEYNƏLXALQ MAGİSTRATURA VƏ DOKTORANTURA MƏRKƏZİ

BMDM-in direktoru
i.ü.f.d., dos. Əhmədov Fariz Saleh

_____ **imza**
“ ___ ” _____ **20__-ci il**

“Şəki-Zaqatala regionunda qida sənayesi sahələrinin inkişaf məsələləri”
mövzusunda

MAGİSTR DİSSERTASIYASI

İxtisasın şifri və adı: 060405 “Sənayenin təşkili və idarə edilməsi”

İxtisaslaşma: Müəssisə iqtisadiyyatı

Qrup: 500

Magistrant
Məsimli Nənəxanım Qalib

_____ **imza**

Elmi rəhbər:
i.e.n., dos. Əhmədov Bağış Sabir

_____ **imza**

Program rəhbəri
i.ü.f.d.,b.m Hübətova Suqra İnqilab

_____ **imza**

Kafedra müdiri
i.e.d., prof. Kəlbəyev Yaşar Atakişi

_____ **imza**

BAKI – 2019

Development issues of the food industry in the Sheki-Zagatala region

Summary

The relevance of research: The most important and final goal of the economic policy of the state is to improve the living standards of the people. Today, the standard of living of the population in each country is a key indicator of the development and efficiency of the republican economy. As economic opportunities grow, as social and developmental habits grow, the level of financial and non-financial opportunities also increases.

Object and subject of the research: The basis of the thesis study, the definition of the role and role of economic relations in the economic development of the state programs in the economic development of the economic development, the role and role of the research economic regions of the Republic of Azerbaijan, economic complexes in the country, and other processes related to development.

Used research methods: Dissertation was analyzed by various methods, including analysis, synthesis, and also by induction and deduction methods

Research information base: The research work database is comprised of current practice of world countries, foreign literature, statistical information, relevant laws of the Republic of Azerbaijan, legal-normative documents, classics of economics science and works of leading economist scientists.

Research restrictions: Theoretical-methodological shortcomings that are hindering the research, lack of sufficient information base, and so on.

Research results: The results of the research can be used by the entrepreneurship of the Republic in the development and implementation of industry-specific management strategies and targeted programs.

Key words: regional economy, regional development, economic development.

Mündəricat

Giriş	7
I Fəsil SƏNAYENİN ƏRAZİ STRUKTURUNUN FORMALAŞMASININ NƏZƏRİ ƏSASLARI	12
1.1. Regional inkişafın təmin olunmasının nəzəri əsasları	12
1.2. Sənaye müəssisələrinin yerləşdirilməsi xüsusiyyətləri	21
1.3. Sənaye müəssisələrinin ərazi üzrə yerləşdirilməsinə təsir edən amillər	30
II Fəsil ŞƏKİ-ZAQATALA REGIONUNDA SƏNAYENİN İNKİŞAFININ MÜASİR VƏZİYYƏTİNİN TƏHLİLİ	36
2.1. Şəki-Zaqatala iqtisadi rayonunda sənayenin inkişafının mövcud vəziyyətinin təhlili.....	36
2.2. Şəki-Zaqatala iqtisadi rayonunda qida sənayesinin inkişaf potensialının qiymətləndirilməsi.....	42
2.3. Şəki-Zaqatala iqtisadi rayonunda qida sənayesinin inkişafı səviyyəsinin qiymətləndirilməsi.....	47
III Fəsil ŞƏKİ-ZAQATALA REGIONUNDA QIDA SƏNAYESİNİN İNKİŞAF İSTİQAMƏTLƏRİ	52
3.1 Şəki-Zaqatala regionunda qida məhsulları istehsalının öncül istiqamətləri	52
3.2 Şəki-Zaqatala regionunda qida sənayesinin inkişafının dövlət tərəfindən dəstəklənməsi yolları	58
NƏTİCƏ VƏ TƏKLİFLƏR	64
İSTİFADƏ EDİLMİŞ ƏDƏBİYYAT	68
Qrafiklərin siyahısı.....	72
Cədvəllərin siyahısı.....	73

İXTİSARLAR VƏ İŞARƏLƏR:

ABŞ:	Amerika Birləşmiş Ştatları
ASAN:	Azərbaycan Respublikasının Prezidenti yanında Vətəndaşlara Xidmət və Sosial İnnovasiyalar üzrə Dövlət Agentliyi
MMC:	Məhdud Məsuliyyətli Cəmiyyət
SSRİ:	Sovet Sosialist Respublikaları İttifaqı
SOCAR:	Azərbaycan Respublikası Dövlət Neft Şirkəti
ABAD:	Ailə biznesinə asan dəstək
ha:	hektar

GİRİŞ

Mövzunun aktuallığı. Ölkənin sosial-iqtisadi tərəqqisini və inkişafını təmin edən, ən mühüm və başlıca amillərdən biri də regionların davamlı və tarazlı şəkildə inkişafına nail olunması ilə birbaşa olaraq bağlıdır. Çünki, regionların davamlı və tarazlı formada iqtisadi-sosial tərəqqisi dövlətin yürütdüyü, milli iqtisadi siyasətin tərkib hissəsi olan regional iqtisadi siyasətin səmərəliyində düz mütənasib asılıdır. Bugün ölkə həyatının bütün iqtisadi və sosial infrastruktur sahələrində tarazlı inkişaf siyasətinin aparıcı strateji hədəflərini özündə ehtiva edib, birləşdirən "Azərbaycan 2020: gələcəyə baxış" İnkişaf Konsepsiyası AR-nın qarşısına daha yüksək tərəqqi məqsədlərinin qoyulması və həmin məqsədlərdən irəli gələn öhdəlikləri, vəzifələrin təyin edilməsi ilə əlaqədar İ.Əliyevin güclü siyasi iradəsinin ifadəsidir.

Bugün modern dünya təcrübəsində regional iqtisadi siyasət dövlət ilə regionlar və ya regionların öz aralarında qarşılıqlı əlaqələrini göstərməklə regional nöqteyi-nəzərindən dövlətin iqtisadi tərəqqinin idarə edilməsi fəaliyyəti kimi qəbul olunur. Ölkənin iqtisadi siyasəti ilə regional siyasəti bir-birini qarşılıqlı tamamlamalıdır. Belə ki, iqtisadi siyasət tərəqqinin əsas məqsədinə çatmaq yolunda yaranan problemlərin həll edilməsinə, ölkələrin və yaxud onun hər hansı bir hissəsinin rifahının təmin edilməsinə yönəlsə, regional siyasət ərazi tərəqqisinin yuxarıda qeyd edilən məqsədlərə yönlü idarə edilməsinə güclü xidmət etməlidir. Bütün, bazar iqtisadiyyatı hazırda mövcud olan ölkələrin də inkişaf təcrübəsi təsdiq edir ki, regionların inkişafına çatmadan ölkə iqtisadiyyatının inkişaf etdirmək, gücləndirmək, həmçinin də məhsuldar qüvvələri inkişaf etdirmək mümkün deyildir. Müasir dövrdə regional siyasətin yaradılması və regional tərəqqinin əsaslarının hazırlanması ölkə iqtisadiyyatının müsbət tərəqqisinin əsas başlıca istiqamətidir. Beləliklə, bugün, müasir dünyanın iqtisadi təcrübəsindən məlum verilmiş mövcud şəraiti nəzərə alaraq və elmi baxımdan geniş şəkildə əsaslandırılmış sənədlərin tələbləri əsasında reallaşdırılması uzun müddətli və daha əlverişli nəticələrin alınmasını əmin yaradır. Bunlar isə regionların inkişafı

sektorunda dövlət tənzimləməsinin, başqa sözlə desək iqtisadi proseslərə ölkənin müdaxiləsinin vacibliyini təyin edir. Bu tərəqqinin hüquqi tədbirlər sisteminin bünövrəsini əhatə edən məqsədli dövlət proqramlarının faydası çoxdur. Bugün dövlət tərəfindən regionların sosial və iqtisadi inkişafına yönəldilmiş çoxsaylı dövlət proqramları işlənmiş, hazırlanmış həmçinin. Hal-hazırda da reallaşdırılmaqdadır və bu proqramlar da regional inkişafın və bu inkişafa yönəldilmiş dövlət siyasətlərinin hüquqi əsasını təşkil etməkdədirlər. Belə ki, regionların iqtisadi inkişafına istiqamətlənmiş dövlət proqramları hazırlanarkən xarici bazarlara əsasən, daha çox rəqabətqabiliyyətli məhsulların çıxarılması, əhalinin rifah halının yaxşılaşdırılması və sosial problemlərinin həlli, daxili məhsulların istehsalı hesabına daxili tələbatın normal ödənilməsi səviyyəsinin daha da yüksəldilməsi, həmçinin regionların istehsal potensialından düzgün və səmərəli istifadə, milli iqtisadiyyatın ərazi strukturunun təkmilləşdirilməsi ön plana çəkilir. Dövlətin reallaşdırdığı iqtisadi siyasətin ən başlıca və son məqsədi ölkə əhalisinin yaşayış səviyyəsinin artmasına nail olmaqdır. Bugün hər bir ölkədə əhalisinin yaşayış səviyyəsi dövlətin iqtisadiyyatının tərəqqisinin və əlverişliliyinin mühüm göstəricisidir. Çünki iqtisadi imkanlar nə qədər çox olarsa sosial tərəqqi, həmçinin həyat təzi, səviyyəsi üçün maddi və qeyri-maddi imkanlar bir o qədər də çox olur. Rifah səviyyəsinin daha çox olması iqtisadiyyatın tərəqqisinə təsir göstərir, əmək məhsuldarlığını çoxaldır, ölkədaxili gəlirin, ölkədaxili məhsulun artımına təsir göstərir. Yaşayış səviyyəsinin təhlil edilməsi onun tənzimlənməsi üçün imkans yaradır. Regionlarda sosial sferanın inkişafının hərtərəfli təmin edilməsi və həmin sahələrdə tarazlı və davamlı tərəqqi etməsi, istənilən dövlətin əsas vəzifələri qarşısında dayanan məsələlərindəndir.

Dissertasiyanın məqsəd və vəzifələri. Tədqiqatının məqsədi regionların bugünküdavamlı və tarazlı sosial-iqtisadi inkişafının tənzimlənməsinin mexanizminin nəzəri-praktiki aspektlərinin təhlillərini həyata keçirmək, müxtəlif regionlarının sosial-iqtisadi imkanlarından əhəmiyyətli dərəcədə istifadə edilməsinin və sosial iqtisadi tərəqqisinin təmin olunmasının hüquqi əsası kimi xüsusi proqramların rolunu təyin etmək və bu sektora yönəlmiş hissədə nəzəri və

praktiki təkliflər irəli sürmək, regionların mütəmadi olaraq sosial-iqtisadi tərəqqisinin hüquqi təminatının və ölkənin tərəqqi prosesini yeni vəziyyətinin təhlillərini aparmaq, bu istiqamətdə reallaşdırılan dövlət siyasətinin hüquqi təminatının xüsusiyyətlərini müəyyənləşdirməkdir, tədqiqat işində, aşağıda qeyd edilən konkret vəzifələrin yerinə yetirilməyi nəzərdə tutulmuşdur .

Tədqiqatın predmeti və obyektı. Dissertasiyanın əsasını regionların inkişafının təmin edilməsində regional tərəqqi ilə əlaqədar olaraq yaranan iqtisadi sahələrdə idarə etmə münasibətlərində hüquqi tənzimlənmə mexanizmi kimi dövlət proqramlarının əhəmiyyəti, yerinin və rolunun təyin edilməsi, tədqiqat işinin obyektini isə AR-nın regionları və iqtisadi rayonları, ölkə daxilində regionların təsərrüfat kompleksləri, regionların bugünkü, sosial və iqtisadi inkişafı ilə bağlı olan digər proseslər təşkil edir. Beləliklə, ölkənin davamlı və tarazlı iqtisadi inkişafına istiqamətləndirilmiş bu proqramın reallaşdırılmasına başlanılması ilə AR-da regional tərəqqinin əsası qoyulmuş, bütün bölgələrdə iqtisadi münasibətlər, fəallıq xeyli dərəcədə canlanmış, yerli insanlarda təşəbbüskarlıq hissləri güclənmişdir. Son zamanlarda, “Azərbaycan Respublikasının regionlarının 2004-2018-ci illərdə sosial və iqtisadi tərəqqi Dövlət Proqramı” nın icra olunmağa başlanması ilə ölkəmizdə davamlı və tarazlı inkişafı yeni, daha da sürətli bir mərhələyə qədəm qoymuşdur.

Tədqiqatın nəzəri-metodoloji əsasını. İşin metodoloji və nəzəri əsasını regional iqtisadi tərəqqi və regionların tərəqqisinin zəruriliyi, regionların inkişafının təmin olunmasının hüquqi mexanizmi kimi dövlət proqramlarının faydası ilə əlaqədar olan iqtisadçı alimlərin fərqliyönlərdə etdikləri tədqiqatları əhatə edir.

Dissertasiya işinin informasiya bazasını. Beləliklə, tədqiqat işinin informasiya bazasını Maliyyə, Vergilər Nazirliklərinin materialları, İqtisadiyyat və sənaye, dövlət hakimiyyətinin, DSK-nin ətraflı statistik məlumatları, Azərbaycan Respublikası İqtisadiyyat Nazirliyinin qanun və normativ sənədlər, hökumətin qərarları, Prezident fərmanları və ölkə daxilindəki müxtəlif iri şirkətlərin informasiyaları araşdırma mövzusu üzrə elmi tədqiqatlar və başqa elmi kitablar,

dövlətlərarası təşkilatların sənədləri və xüsusi materiallar, bəzi konfransların sənədləri əhatə etmişdir.

İşin nəzəri – metodoloji bazasını keçid zamanı ölkənin iqtisadiyyata müdaxiləsinin transformasiya olunması, dövlət iqtisadiyyat sahəsində sənaye sahələrinin inkişaf məsələləri ilə əlaqədar olaraq həyata keçirilən iqtisadi islahatlar, onların strategiyası, əlamətləri və iqtisadi-hüquqi mexanizmi, sənaye sektorlarının mütəmadi olaraq iqtisadi tərəqqisinin təmin olunması, hüquqi təminatı istiqamətlərinin öyrənilməsi ilə əlaqədar alimlərin araşdırmaları, elmi yanaşmalar, bu istiqamətdədaxili və xarici iqtisadçı təcrübəçilərin aldıkları nəticələr, dövlətlərarası təşkilatların mütəxəssislərinin araşdırmaları əhatə etmişdir.

Dissertasiya işinin elmi yeniliyi sənaye sahələrinin, xüsusilə Şəki-Zaqatala regionunda qida sənaye sahəsinin iqtisadi əlverişliliyinin çoxalmasının praktiki və nəzəri məsələlərinin tətbiq olunmasından, regionda bu sahənin inkişafına yönəldilmiş effektiv projətlərinin gerçəkləşdirilməsi istiqamətlərinin təyin edilməsindən və bu yöndə dövlətin rolunun elmi baxımdan əsaslandırılmasından ibarətdir.

Dissertasiya işinin praktiki əhəmiyyəti. Tədqiqatın praktiki əhəmiyyəti müasir sənaye sistemində effektiv inkişaf layihələrinin işlənilib hazırlanmasından, sənaye sahələrinin ərazi üzrə düzgün yerləşdirilməsindən ibarətdir. Tədqiqatın nəticələri dövlətin sahibkarlıq subyektləri tərəfindən sənaye sahələrinin idarə edilməsi strategiyasının, bu sahə üzrə istiqamətli məqsədli proqramların tərtib olunması zamanı istifadə edilə bilər.

İşin strukturu və həcmi. Dissertasiyanın strukturu giriş, 3 fəsil, nəticə və təklifdən ibarətdir. Dissertasiyanın I fəslı “Sənayenin ərazi strukturunun formalaşmasının nəzəri əsasları” adlanır. Bu fəsildə “Sənayenin ərazi strukturunun formalaşması” anlayışının mahiyyəti araşdırılmış, bu sahənin formalaşmasının nəzəri əsaslarının obyektiv vacibliyi və spesifik xüsusiyyətləri göstərilmiş, sənayenin ərazi strukturunun formalaşmasının nəzəri əsaslarının mahiyyəti və vəzifələri ətraflı şəkildə öyrənilmişdir. Dissertasiyanın II fəslı adlanır: “Şəki-Zaqatala regionunda sənayenin inkişafının müasir vəziyyətinin təhlili”. Bu fəsildə

Azərbaycan Respublikasının Şəki-Zaqatala regionunda sənayenin tərəqqisinin modern vəziyyətinin ümumi təhlili edilmiş, bu sahənin mütəmadi tərəqqisinin iqtisadi vasitələrlə tənzimlənməsinin yeni vəziyyətinin təhlili həyata keçirilmiş və sənaye sektorunda yürüdülmən iqtisadi islahatlar strategiyasının xüsusiyyətləri təyin olunmuşdur.

Dissertasiyanın “Şəki-Zaqatala regionunda qida sənayesinin inkişaf istiqamətləri” adlı üçüncü fəslində Şəki-Zaqatala regionunda qida sənayesinin inkişaf istiqamətləri geniş formada tədqiq olunmuşdur. Tədqiqatın sonunda nəticə və təkliflər çıxarılmış, istifadə edilən ədəbiyyat siyahısı və resurslar ətraflı təqdim olunmuşdur.

I Fəsil SƏNAYENİN ƏRAZİ STRUKTURUNUN FORMALAŞMASININ NƏZƏRİ ƏSASLARI

1.1. Regional inkişafın təmin olunmasının nəzəri əsasları

Region–müəyyən bir sahədir, daha geniş mənada isə daha böyük sahələrin bir hissəsini əhatə edir. Müasir dövrdə “region” anlayışına yenidən başqa cür yanaşmaq zərurəti yaranmışdır. Belə ki, regional həlqənin təyini baxımından region dedikdə, nisbətən eyni iqlimə, coğrafi mövqeyə, flora və faunaya sahib olan, sosial və bazar tərkibi, vahid istehsal,həmin hökumət və özünü idarə orqanları tərəfindən idarə olunn ərazi tamlığı mənasında anlaşılır. Onun yaranmasına sosial-psixoloji, siyasi-hüquqi, iqtisadi-təşkilatiamillər təsir göstərir. Qərb araşdırmaçıları C.Martin və P.Ceymsin fikrincə, “çox zaman region dedikdə əsasında ərazinin bircinsliliyi ilə seçilən, ancaq konkret sərhədləri olmayan bir hissəsi nəzərdə tutulur” (Nuriyev Ə.Ə,2007:s.153-157).

Bir sözlə region, ərazi cəhətdən xalq təsərrüfatının ixtisaslaşdırılmış hissəsi olmaqla, yenidənəmal prosesinin vahidliyi və bütövlüyü ilə xarakterizə edilir. Ərazi idarə olunması ərazi əmək bölgüsünün inkişaf etdirilməsi nəticəsində ictimai istehsalın əlverişliliyinə yiyələnmək, nail olmaq məqsədilə onun tənzimlənməsi prosesi kimi anlaşılarsa, regional idarəetmə dəqiq ərazidə lokallaşmış yenidən istehsal prosesinin tənzimlənməsi və xüsusi fəaliyyəti olaraq başa düşülər. Bu siyasətlərin tarazlığı regional iqtisadiyyatın ümumi və proporsional tərəqqisiniəsaslandırır. Bununla belə, region anlayışı regional iqtisadiyyatın mühüm anlayışıdır və bu nöqteyi-nəzərdən onun ərazi yanaşmasına diqqət edilməsi mövzusu, regional iqtisadiyyat sahəsində metodoloji yanaşmanın əsasından ibarətdir.

Kəmiyyətə edilən yeniliklər iqtisadi artımı, keyfiyyət yenilikləri isə tərkib dəyişikliklərini, tərəqqi məzmunundakı yenilikləri və iqtisadi sistemin müasir əlamətlərdəşmasını özündə əks etdirir. Bununla belə, regional tərəqqinin təmin edilməsi dedikdə müxtəlif rayonların,ərazilərin, kəndlərin, sosial, iqtisadi, o cümlədən siyasi-ekoloji tərəqqisinə təsir etmək üçün həyata keçirilən tədbirlər

yaxud məqsədyönlü təsirlər olduğu qənaəti əldə edilir. Sırf regional tərəqqinin idarə edilməsinin məqsədi əvvəlcə iqtisadi tərəqqinin tarazlaşdırılmasına, gəlirlərin ədalətli şəkildə bölüşdürülməsinə, bölgələrdə sosial şəraitin və yaşayış keyfiyyətinin optimallaşdırılmasına nail olmaqdan ibarətdir və bölgədə dinamik və tarazlaşdırılmış tərəqqinin təmin edilməsi isə regional proporsiyaların yaxşılaşdırılmasını nəzərdə tutur.

Qeyd edilənlərdən məlum olur ki, tarixi nöqtəyi-nəzərdən regional tərəqqinin idarə edilməsinə zərurət regionlar arasında ciddi fərqlərin yaranması ilə, regional bərabərsizliyin yaranması ilə əlaqədar olmuşdur. Müasir dövrdə isə regional tərəqqinin idarə edilməsinin əsas məqsədi ölkə əhalisinin yüksək yaşam keyfiyyətinin təmin edilməsi, indiki və gələcək sakinlər üçün səmərəli həyat fəaliyyəti şəraitinin yaradılması, yaxın gələcəkdə tərəqqi faktoruna çevriləcək mühüm innovasiya strukturlarının yaradılmasıdır. Bu nöqtəyi-nəzərdən müasir dövrdə regionların iqtisadi-sosial tərəqqisinin perspektivlərini səciyyələndirmək üçün məqsədlərin, alətlərin və fəaliyyət nəticələrinin mükəmməl əlaqələndirilməsi kimi xarakterizə edilən “dayanıqlı regional tərəqqi” termini istifadə edilir ki, möhkəm regional tərəqqi - ərazinin imkanlarının sürətlə artırılması, iqtisadi agentlərin geniş təkrar istehsalə stimullaşdırılması, rəqabət qabiliyyətliliyinin yüksəldilməsi və nəticədə gələcək nəsillərin öz ehtiyaclarını qarşılamaq bacarığını riskə atmamaq şərti ilə tədricən ölkə əhalisinin yaşayış səviyyəsinin artması prosesidir.

Müasir dövrdə fərqli ərazilərə və onların tərəqqisinə eyni şərait bu regionlara daxil olan maliyyə imkanlarına zəmin yaratmaqla həyata keçirilir. Günümüzdə İEÖ-in çoxunun keçdiyi tərəqqi yolunun tarixi mərhələlik nöqtəyi-nəzərindən tədqiq olunması göstərir ki, onların sürətli tərəqqisi əhəmiyyətli şəkildə həmin dövrlərdə ölkə daxilində yürüdülmən iqtisadi siyasətin regional tərəqqisi nə səviyyədə dəstəklənməsi və təmin olunması ilə əlaqədardır. Fransız iqtisadçısı Pierre De Bouchetin fikrincə, region eynicinsli davranış sektorudur.

Region özünü təmin etmə xüsusiyyətinə malik olub və onun sərhədləri əmtəə və ya xidmətlərin digər ərazilərdən, yerlərdən satın alınmağına başladığı yerlərdir.

Azərbaycan iqtisadçıları görkəmli alimlər, M.M.Mahmudov və İ.M.Mahmudovanın qeyd etdiyinə görə iqtisadi anlamda region deyildikdə, ərazisində ictimai istehsalın bərabər element və elementləri yerləşən və tərəqqi edən ərazi kimi anlaşıldığını qeyd edirlər. Türkiyə Respublikasının Dövlət Planlama Təşkilatı isə rəsmi hesabatların birində göstərir ki: Region, şəhərdənlər böyük, ölkələrdən kiçik, idarə etmə sərhədləri isə dövlətin idarə etmə vahidi sərhədləri ilə müəyyən edilən, lakin, qarşılıqlı təsir baxımından həmin sərhədləri aşan, öz yerindən düzgün idarə olunan, demokratik hərəkətilik prinsipinə əsaslanan idarə etmə və büdcəyə sahib olan tənzimlənmə və yaxud idarə etmə vahididir (Mahmudov M.M, Mahmudova İ.M, 2011:s.237).

Göründüyü kimi, bütün yanaşmalar biri-birinə çox oxşayır, ortada olan bəzi fərqliliklər isə, sadəcə olaraq bu anlayışdan hansı formada istifadə məqsədlərinin (istər tədqiqatı, istərsə də, dövlətin siyasəti baxımdan) və dövlətlərin idarə etmə quruluşlarının fərqli formada olmasından irəli gəlir. Region sözünün, anlayışının dəqiqləşdirilməsi və bu sözün təsnif olunması iqtisadi siyasət nöqtəyi-nəzərdən faydalıdır. Ona görə ki bu, yürüdülcək bu siyasətin xarakterini, istiqamətlərini təyin etməyi və ən əsası da regionlara differensial yanaşmanı mümkün edir. Ancaq region anlayışının seçilərkən və onun təsnif edilər kənaşığıdakı məqamlara fikir vermək lazımdır, belə ki, region anlayışı zamana görə nisbidir: Müəyyən aqrar problemi həll etmək məqsədilə seçilən regionla, deyək ki, hər hansı bir sosial problemi yoluna qoymaq məqsədilə təyin edilən region müxtəlif ola bilər; Ərazi anlayışı miqyas cəhətdən də nisbidir: Məsələn, 3 inzibati rayon, vahid region qəbul olunduğu kimi, daha az yaxud daha çox inzibati rayon da vahid region kimi qəbul oluna bilər; regional siyasət baxımdan aparılan regional təsnifatlar isə bir çox ortaq xüsusiyyətlərə əsaslanıla bilər: Fiziki amillər və təbii resurslar; Regional iqtisadi tərəqqi; Regionların ədəbi, tarixi və sosial-mədəni amilləri; Regional analizlərdə istifadə edilən üsul və avadanlıqlar və s.

Bu regionların ümumi əlamətləri aşağıdakılardır:

- Yazmaq və oxumaq, ümumi təhsil səviyyəsi yaxşıdır;
- Texniki baza imkanları yetəri qədərdir;

- Səhiyyə xidmətləri lazımı tələbatlara uyğundur;
- Sosial və mədəni xidmətlər öz intensivliyi ilə seçilir;
- Doğum səviyyəsi aşağıdır;
- Əhalinin çoxu yüksək həyati standartlara malikdir;
- İstehsal və investisiya fəaliyyəti intensiv formada davam edir;
- Regionun gəlirlərinin ayrıca böyük bir hissəsi sənayedən və ya xidmətlər sahəsindən təmin olunur;
- Başqa regionlardan həmin ərazilərə əhalinin miqrasiyası çox yüksəkdir;
- Digər regionallardan xammalı və işçi qüvvəsini əldə etdiyi halda onlara istehsal məhsulları və yaxud texnologiyalar transfer edir və.s (Əhmədov M.A, Hüseyin A.C.2013:189-205);

Zəif və ya birtərəfli inkişaf etmiş regionlar isə: inkişaf potensialını zəifləmiş, itirilmiş, iqtisadi üstünlükləri demək olar ki, olmayan regionlardır. Həmin regionlar, adambaşına gəlirlilik səviyyəsi və onun artım tempi baxımından başqa regionlardan geridə qalır. Həmçinin iqtisadi həyatında kənd təsərrüfatı əsas hakim mövqedə olmaqla, məşğulluq və investisiya baxımından çox-çox aşağı səviyyədədir. Nəticə etibarilə, sosial və mədəni nöqteyi-nəzərdən də digər regionlardan geridə qalan həmin bu ərazilər ümumiyyətlə inkişaf etmiş ərazilərin tamamilə əksi olan bəzi xüsusiyyətlərə malikdir. İnkişaf potensialı normal olan regionlar: Adambaşına düşən gəlirlilik səviyyəsi ölkənin digər ortalama göstərilərindən aşağı olsa belə, artım tempi baxımından isə yüksək göstəricilərə malik olurlar. Burada istehsal, o cümlədən investisiya prosesləri tədricən artır, təzə ərazilər istifadə edilərək daha da tərəqqi edir. Bazar əlaqələrinin formalaşması zamanı AR regionlarının idarələri belə təsir növlərindən başqa, bazar imkanlarının əsasını əhatə edən müasir institutlara da dəstək göstərir. Bütün növlərdə biznes üçün baza hesab edilən yollar, şəhər vağzalları, aeroport, telefon və digər infrastrukturun yaradılması və gücləndirilməsi üzrə fəal hərəkət davam etməkdədir.

Torpaqda da o cümlədən məqsədyönlü hərəkətməkmümkündür – torpaq sahələrini bir-birinə birləşdirmək, almaq və satmaq, icarəyə vermək və təmənnasız istifadəyə vermək və s. regionda ümumi istiqamət və eyni zamanda müasir işgüzar

aktivliyin sürəti torpağa qarşı olan münasibətdə konkret hərəkətdən asılıdır. Müəyyən regionun iqtisadi tərəqqisinin sərbəst faktoru kimi son dövrlərdə global faktor müəyyən edildi: dövlətlərarası əlaqələr nə qədər sürətli olarsa, region iqtisadiyyatının tərəqqisinə daha da çox stimül olacaqdır. Regiona xarici investisiyaların cəlb olunması, dövlətlərarası əlaqələrin və ticarətin köməyi iqtisadi tərəqqinin nisbətən müstəqil və son dərəcə əlverişli vasitəsinə çevrilir. Müasir dövrdə regionların sosial-iqtisadi tərəqqi siyasəti AR iqtisadiyyatının gələcək tərəqqisinin prioritetlərini təyin edir. Bu siyasət müxtəlif iqtisadi rayonların sosial və iqtisadi tərəqqisinin mühüm prioritetlərini təyin edir, sonra isə bu istiqamətlərin gerçəkləşdirilməsi üçün lazımlı tədbirlərin görülməsi və onların icra olunmasının mərhələləri, müddətləri və əsası isə icraçıların göstərilməsini təmin edir. Bu sözlərin mənası kimi və iqtisadiyyata ciddi zərbə endirən ölkə iqtisadiyyatının çox hissəsinin 1-2 aqlomerasiyada toplanmasının və regionlarda istehsal sektorlarının və bazasındağılmasına mane olmaq üçün bir çox dövlət proqramları tərtib olunmuşdur. Qeyd edilən dövlət proqramları «AR-nın iqtisadi baxımdan qüdrətli dövlətə çevrilməsi və iqtisadiyyatın geniş tərəqqisinin təmin olunması» strategiyasının tətbiqində çox vacib mərhələdir. Regional sosial-iqtisadi proqramların tətbiqi üçün onların regional-ərazi strukturu, sosial-iqtisadi vəziyyəti və region anlayışının önəmi müəyyən edilməlidir.

Regional siyasətin və mütəmadi sosial-iqtisadi tərəqqi konsepsiyasının məqsədi və vəzifələri aşkar edilərkəndövlət iqtisadiyyatının və bütün regionların təklidə verilmiş vəziyyəti, sosial mühiti, iqtisadiyyatın sabitləşməsi mühitində bazar quruluşlu təsərrüfat formalarının tərəqqi səviyyəsinə görə bir sıra regionlar arasında çox böyük fərq, elmi, texniki və kadr imkanlarının, xarici kapitalın, mütərəqqi texnologiyanın istifadəsi intensivləşsə də dövlət müxtəlif regionlarının ehtiyaclarının müxtəlifliyinin hələ də olmasına əsasən bununla əlaqədar tədbirlərin görülməsini gələcək məqsədli proqramlarda, investisiya projelərində nəzərə almalıdır. Bu cür mühitdə dövlətin əlverişli regional siyasətin yürüdülməsində iqtisadiyyatın dövlət nizamlanması təsirinin artırılması üçün aşağıdakılar olmalıdır: regionların özünü bərpa etmə və iqtisadi asılılıq səviyyəsi

təyin edilməli, büdcə vəziyyətinə uyğun olaraq donor və asılı regionlar üçün xüsusi tərəqqi konsepsiyası yaradılmalıdır; ölkənin iqtisadi-inzibati rayonlarının öz daxili istehsalından, elmi və texniki o cümlədən kadr imkanlarından faydalı istifadəsi imkanları təyin olunmalı, verilmiş problemlər üzə çıxarılmalı və dəqiq bölgələrin iqtisadiyyatlarının sabitləşməsi, dirçəliş və tərəqqi proqnozları, indeqativ, strateji plan və məqsədli proqramları tərtib olunmalıdır; maliyyə, kadr, maddi və elmi-texniki ehtiyatların tərəqqi səviyyəsi nisbətən az olan, təbii-iqlim mühiti yaxşı olmayan depressiv iqtisadi rayonlar aşkar edilməklə onlara dövlət tərəfindən xüsusi sosial-iqtisadi nəzarət olunmalıdır; maliyyə, kredit, regional investisiya, dəyər və vergi siyasətinin əsaslarını tərtib etməklə onlar arasında əlaqəni əsas götürərək həyata keçirilməlidir; dövlət təsərrüfat komplekslərinin tərəqqisi, burda dövlət mülkiyyətində olan müəssisələr və bu müəssisələr ilə özəl müəssisələr arasında qarşılıqlı əlaqələr sektorunda dövlət tənzimlənməsindən istifadə edilməsinin prinsipial əsaslarını elmi baxımdan əsaslandırmaqla tənzim və idarə edilməsi mexanizmini istifadə etmək; kredit, vergi, amortizasiya ayırmaları tənzimləmə mexanizmlərinin tətbiq edilməsindən əvvəl onların hansı nəticələr verəcəyini bilməli və iqtisadi səmətəli şəraiti təşkil etmək gərəkdir; iqtisadi bölgələrin ortaya çıxmasının mümkünlüyünü müəyyən etməklə bu sektorda dövlət siyasətini yaratmaq; təbii vəsaitlərdən əlverişli istifadə etmək və ekoloji təhlükəsizlik üzrə sahəvi tədbirlər planını qurmaq; ərazinin düzgün tipinə əsasən mövcud təsərrüfat sektorları üçün kadrların tərtib olunması, sahə üzrə əmək və məşğulluğun elmi olaraq əsaslandırılması siyasətini tərtib etmək. Regional miqyasda iqtisadi tarazlığın bərpası, bir yandan ümumi qanunauyğunluqlarla bağlı olsa da, digər yandan verilmiş məkan və vaxt nöqtəyi-nəzərindən xüsusiyyətlərlə bağlıdır. Ölkə üzrə ümumi tarazlığın təşkili üçün verilmiş bazar növlərinin münasibətinin təmin edilməsi önəm təşkil edirsə, ancaq regional miqyasdakı bazarlardan sadəcə olaraq bir qisminin qarşılıqlı əlaqəsinin təşkili mümkündür ki, nəticədə bu da tarazlığın tədrici xarakterli olmasına imka yaradır. Başqa sözlə desək, tarazlıq verilmiş ərazinin sahib olduğu və iqtisadi dövriyyəyə daxilolma mümkünlüyü səviyyəsinə əsasən mərhələli olaraq hissə-hissə təşəkkül tapmaq

imkanına sahib olacaq. Nəticədə bu da mütəmadi tərəqqinin regional əlamətlərinin aşkar edilməsinə şərait yaradacaq. Keçid iqtisadiyyatının işlənməsi ilə bağlı regional tarazlıq prosesinin təşkilində onun mənafe və ziddiyyətlərini bildirən sistem daxili komponentlərinin inkişafı prosesinə diqqətin çoxalması vacibliyi ortaya çıxır. Eyni zamanda region iqtisadiyyatının sahə quruluşunun yaranması istehsal-investisiya quruluşunun iqtisadi tərəqqi səviyyəsinə olan təsirinin təyin olunması tarazlı tərəqqinin mütəmadi xarakterli olmasına səbəb olacaq. Günümüzdə ölkə iqtisadiyyatların tərəqqisinə, onun mütəmadi xarakter almasına, neft və qeyri-neft faktorları üzrə tərəqqi etdirilməsi problemlərinə dair son zamanlarda ölkəmizdə bəzi nəzəri və əməli əhəmiyyət daşıyan araşdırmalar edilmişdir. Yəni də, ölkə iqtisadiyyatın mütəmadi tərəqqisinin müvazinətli xarakterli olmasının regional nöqtəyi-nəzərdən əsaslandırılmış araşdırmalarının edilməsinə xüsusilə tələb yaranır.

Yuxarıda sadalananları ümumiləşdirərək iki istiqamət üzrə qruplaşdırmaq olar:

- Balanslı formada regionların inkişaf nəzəriyyələri: Qeyd etdiyimiz nəzəriyyələr inkişafın istər sektorlar, istərsədə regionların aspektində kompleks şəkildə olmasını irəli sürərək iddia edirlərki, məhz, inkişaf etmiş ölkələrin belə səviyyəyə gəlməsində qeyri-bərabər inkişafı, tarazlı inkişafa çevirə bilmək bacarıqlarının böyük rolu vardır. Bu nəzəriyyələrin çıxış nöqtəsi odur ki, sərbəst formada bazar təklikdə bu cür disproporsiyaları həll etmək bacarığına sahib deyil, onları dərinləşdirir ki, onların buna görə də biri-birini tamamlayan formada da dövlətin müdaxiləsinə ehtiyac vardır.

Tarazlı regional tərəqqi modelləri bunlardır:

Rosenştein-Rodan modeli: İkinci Dünya müharibəsindən dərhal sonra Avropa dövlətlərinin təkmilləşdirilməsi kontekstində P. N. Rosenştein - Rodan tərəfindən təklif edilmişdir. O, Şərqi Avropanın tərəqqisi üçün 2 yol görürdü:

1. əmək vəsaitlərinin çox olduğu bölgələrdən kapital vəsaitlərinin çox olduğu ərazilərə əhalinin miqrasiyasını təmin etmək,
2. kapitalın inkişafdan qalmış ərazilərə yönəldilməsindən ibarət idi.

Nurkse modeli: İstənilən bir bölgənin tərəqqi edə bilməməsinin səbəbini aşağı yığım, gəlir və ya investisiya imkanlarında görünən R.Nurkse “Yoxsulluğun çıxılmaz halı” adlı teoremini də irəliyə sürmüşdür. Məhz bu teoremə görə geridə qalmış bölgələrdə gəlir səviyyəsi zəif olduğundan yığım da mümkün deyil, yığım isə mümkün deyilsə, demək investisiyada yoxdur, hətta, investisiya da olmadığı halda həmin ərazidə yenidən zəif gəlir səviyyəsinin mövcudluğu da qaçılmazdır. Bütün bular- nəzəriyyələr balanslı inkişaf nəzəriyyələrinin tam əksinə olaraq bazarın səmərəli formada fəaliyyət göstərdiyini və dövlət müdaxiləsinin yolverilməz olduğu fikrini isə müdafiə edirlər. Onların fikrincə iqtisadiyyatdakı disbalanslar, regional olan disbalanslar heç də onların dediyi, qeyd etdiyi kimi ziyanlı amillər deyil, əksinə olaraq onlardan düzgün şəkildə istifadə olunarsa daha yüksək iqtisadi artımın tempini əldə etmək mümkündür. Yəni, xüsusilə də, zəif inkişaf etmiş və maliyyə ehtiyatları, resursları məhdud olan ölkələr, həmin məhdud resursları balanslı inkişafın xatirinə ölkənin bütün əraziləri üzrə bölüşdürməyə çalışmamalıdır. Ona görə ki, bu məhdud vəsaitlər üstünlüyün aşağı olduğu sektorlarda və regionlarda səmərəsiz şəkildə istifadə ediləcək ki, nəticədə bu da ümumi iqtisadi inkişafın tempini aşağı salacaqdır. Ancaq, məhdud vəsaitlər yüksək məhsuldarlığın olduğu bölgələrə yönləndirilərsə, daha da yüksək iqtisadi artım müşahidə etmək olar. Nəticədə, vaxt keçdikcə bu intensiv tərəqqi edən bölgələr başqatərəqqi etməmiş bölgələrin də tərəqqisinə təsir göstərəcək, yəni inkişafın “lokomativ”inə çevriləcəklər. Ancaq, ortaya çıxan disbalansın bir müəyyən bir həddi olmalıdır, əks təqdirdə yüksək disbalansın olması bəzi müxtəlif arzu edilməz nəticələrə də imkan yarada bilər. Məhz, bu məqsədlə, iqtisadi inkişaf tarazlıq tempini əngəlləməyən, o cümlədən ayrı-ayrı regionlarda rifah səviyyələri ilə, arasında uçurum yaratmayan, “minimum təməl tarazlıq” anlayışı meydana atılmışdır. Bütün bu sadalananları nəzərə alaraq, ölkənin görkəmli siyasətçiləri tərəfindən müəyyən ediləcək olan bu tarazlığın ən əsas, başlıca məqsədi sosial baxımdan müəyyən xoşagəlməzliklər, təzadlar yaradan disbalansa yol verməməkdir.

Digər tarazlı tərəqqi modelləri bunlardır: Hirşman modeli: Disbalanslı tərəqqi nəzəriyyəsinin yaradıcısı olan A. O. Hirschman tərəqqiyə dövlətin hər bir regionunda və həmçinin, eyni zamanda start verməyin –başlamağın mümkün olmadığını, lakin, əksinə olaraq “inkişaf nöqtəsi”, adlanan regionlardan startı verməklə, daha çox çalışmaqla, müxtəlif yollarla bütöv ölkəyə yayılacağını iddia edir. Belə ki, disproporsional investisiya strategiyasını təklif edən A.O.Hirschman belə hesab edirdi ki, yaranmış bərabərsizliklər bazarın daxili və bazarın xarici amillərinin təsiri ilə zaman keçdikcə özü-özlüyündən düzələcəkdir. Hətta, həmin bu modeldə bir çox önəmli regionlar və ya sektorlar da seçilir ki, bunların da seçilməsində əsasən həmin regionun və sektorun digərləri ilə olan asılılıq dərəcələrinə fikir verilir. İtaliya ABŞ, Yaponiya, kimi inkişaf etmiş ölkələrdə hesablanmış həmin asılılıq dərəcəsinin indeksi imkan verir ki, digər regionları və sektorları öz arxasınca yüksək inkişafa bu və ya digər formada sürükləyə bilən bəzi region və sektorları müəyyən etmək mümkün olsun.

Nəticədə isə, bu sahələrə yönəlmiş investisiyalar, onların qarşılıqlı əlaqəli olduğu sahələrdəki investisiyalarla bütün şəkildə tamamlanacaq ki, nəticədə də bu zəncirvari əlaqə bütün iqtisadiyyatın sahələri üzrə yayılacaqdır;

Lyloyd Rodvin modeli: Bu model də Hirschmanın modelinə çox yaxındır, lakin, sadəcə olaraq əsas bir fərq ondan ibarətdir ki, Rodvin investisiyaları əsasən, mərkəzlərdə təmərgüzləsdirmənin tərəfdarıdır. Rodvin, hesab edirdi ki, bu üsulla ətrafdakı potensial iqtisadi inkişaf imkanlarını dövrüyyəyə cəlb olunacaq, investisiyaların arasında potensial tamamlanmaya, şəhərin iqtisadiyyatı və onun sürükləyici cəlbedici effekti yardım edəcəkdir.

Məlumdur ki, hər ikisi müxtəlif qrup nəzəriyyə, regional inkişaf haqqında fərqli modellər iddia etsələr də, ortaq tərəfləri bütün bunların əlverişli bir ölkə siyasəti kontekstində yürüdülməsini qeyd etmələridir. Lakin, müasir dövrdə qloballaşmanın və artan iqtisadi rəqabət prosesinin, ölkələrin iqtisadi tərəqqi yolunda bəzi imkanlardan əlavə, təhlükələrin də yaranmasına səbəb olmuşdur. Bununla yanaşı verilmiş təhlükələrin imkanlara çevrilməsinin müxtəlif tərəqqi modelləri ilə mümkün ola biləcək və bu prosesdə yer tutan lokallaşma amillərinin

təsirilə regional inkişaf siyasətlərinin də dəyişikliyə uğradığı ortaya çıxmışdır. Eyni zamanda 1960-1970-cı illərin başlanğıcında, hakim olan mühüm istiqamətlərini sadaladığımız klassik regional tərəqqi siyasəti yanaşmasında da bir sırayeniliklər edilmiş, yeni regionların inkişaf siyasəti yanaşmasında dünyanın iqtisadiyyatı daxilində müqayisəli üstünlük əldə edən regionları formalaşdırmaq hədəflərinə xidmət edəcəkdir və regional rəqabətin gücünə imkan yaradacaq müxtəlif vasitələr yaradılmışdır. Beləliklə, proiaktiv bir mexanizmin yolu ilə, təklifyönlü vəsitələri, bu cür daxili potensial və ya dinamikadan istifadə yanaşmalarını əsas götürərək yeni-yeni regional tərəqqi siyasəti üzrə ayrı-ayrı, müxtəlif iqtisadi inkişaf səviyyəsindəki regionlar və digər müxtəlif məkan xüsusiyyətlərinə malik olan sahələr üçün, müxtəlif formalı yanaşmaları əhatə edən müəyyən baxış forması dayanmaqdadır(Əyyubov V.S, Tağıyev A.M, 2014:s.203-216).

1.2. Sənaye müəssisələrinin yerləşdirilməsi xüsusiyyətləri

İstənilən ölkənin iqtisadiyyatının tərəqqisi onun vəziyyətinə təsir göstərən əsas tərkib komponentlərinin dəyişilməsi meyilləri ilə təyin olunur. Təbii və əmək resursları, istehsalın miqyası, texniki tərəqqi, əməyin ictimai təşkil edilməsi, ərazilərin tərəqqisinin tarixi əlamətləri bunlara aiddir. Ona görə ki, onlar ərazi-istehsal faktorlarını təmsil edir, subyektiv və obyektiv faktorlara ayrılır. Ərazi istehsal faktorları əhəmiyyət səviyyəsinə görə qruplaşdırılır və təhlil edilir. Belə ki, iqtisadi, demoqrafik, təbii, sosial faktorlar dahir-birindən fərqləndirilir. Bu faktorların tərkibi yoluna qoyula bilən problemlərdən asılıdır. Günümüzdə bazar prinsipləri üzrə ayı-ayrı formalarda fəaliyyət göstərən sosial-iqtisadi sistemin transformasiyası, iqtisadiyyatın inkişafı, baxılan faktorların tərkibini və nisbətlərin rolunu dəyişdirir. Sənaye müəssisələrinin ərazi üzrə yerləşdirilməsi əsaslarının daha geniş şəkildə tədqiq edilməsinin vacibliyi nisbətən son zamanlarda yaranmış və günümüzdə bu sektordakı araşdırmaların sürətli komponentlərindən biri sayılan regional tərəqqi nəzəriyyələri və konsepsiyaları xüsusi əhəmiyyət daşıyır.

Bununla belə, regional tərəqqi nəzəriyyələrinin məqsədi – regional tərəqqi problemlərinin yoluna qoyulması üçün ümumi mexanizmlər tərtib etməkdən,

müxtəlif bölgələrin tərəqqi səviyyələrinin yaxınlaşması, əlverişli istehsal komplekslərinin ərsəyə gətirilməsi, istehsalın və ölkə əhalisinin rəşional yerləşdirilməsi, regionun daxili resurslarından əlverişli istifadə məsələlərinin həll edilməsinə metodoloji dəstək olmaqdan ibarətdir. Ərazi-məkan faktorların iqtisadi məzmunu material, əmək, nəqliyyat məsrəfləri ilə bağlıdır. Material faktorlardan başqa qeyri material xarakterli. Regional bazar açıq iqtisadiyyatın ayrılmaz hissəsi olub, əmtəə, maliyyə və başqa vəsaitlərə təklif və tələbinin yaranmasına ən faydalı yollarının tapılmasını əhatə edir.

Bu baxımdan regional əlamətlərə buranın əhalisinin ehtiyac sistemi, maddi və mənəvi nemətlərə təklifin yaranması, ölkə əhalisinin alıcılıq qabiliyyətini təyin edən gəlirlər və sahibkarlığın hesabına ehtiyacın qarşılama dərəcəsi, o cümlədən bölgədə sosial infrastrukturun tərəqqi səviyyəsi, idxal və ixracın məhsul təklifi və tələbinin yaranmasında rolu, eyni zamanda ölkə əhalisinin azad parametrləri daxildir. Məhz buna görə də, müxtəlif proyektlərin və iqtisadi proqramların gerçəkləşdirilməsində dövlət idarəetmə və iqtisadiyyatın qaydaya salınması sisteminin əlverişliliyini bərpa edən vacib ərazi komponentləri qəbul edilmiş və günümüzdə də istifadə edilir.

Bir sıra kitablarda regional tərəqqi ilə əlaqədar araşdırmaların 3 əsas istiqaməti kimi nəzəriyyələrin olduğu göstərilir;

-regionların ixtisaslaşmasını təyin edən nəzəriyyələr
irəli sürülmüşdür;

-istehsalın yer bəyər edilməsi prinsiplərini müəyyən edən nəzəriyyələr;

-regional tərəqqinin dövlət tənzimlənməsi nəzəriyyələri (Qasimov Ə.C, İsrailov H.A , Hacızadə E.M və Ağayev E.A 2006: s.345-358).

Beləliklə, regional siyasətin və mütəmadi sosial-iqtisadi tərəqqi konsepsiyasının məqsədi və vəzifələri təyin olunarkən dövlət iqtisadiyyatının və hər bir regionun ayrı-ayrılıqda mövcud vəziyyəti, sosial mühiti, iqtisadiyyatın sabitləşməsi mühitində bazar tərkibli təsərrüfat formalarının tərəqqisi səviyyələrinə görə regionların arasında böyük fərq, xarici kapitalın, elmi, texniki və hətta kadr imkanlarının, mütərəqqi texnologiyanın axınının intensivləşməsinə baxmayaraq

dövlət müxtəlif bölgələrinin ehtiyaclarının fərqi olmasına əsasən bununla bağlı uyğun tədbirlərin görülməsini gələcək proqramlarda, investisiya projelərində nəzərə almalıdır. Bu cür mühitdə ölkənin əlverişli sahəvi siyasətin həyata keçirilməsində iqtisadiyyatın dövlət tənzimlənməsinin təsirinin çoxalması üçün aşağıdakılar olmalıdır:

- bölgələrin özünü təmin etmə və iqtisadi asılılıq dərəcəsi təyin olunmalı;
- büdcə vəziyyətinə əsasən donor və asılı bölgələr üçün xüsusi tərəqqi konsepsiyası yaradılmalıdır;
- ölkənin iqtisadi və inzibati bölgələrin öz daxili istehsalı, elmi, texniki və ya kadr imkanlarından əlverişli istifadəsi qaydaları təyin olunmalı, yaranan biləcək problemlər müəyyən edilməli və dəqiq dövlətlərin iqtisadiyyatlarının sabitləşməsi, tərəqqi proqnozları, ineqativ, strateji plan və məqsədli proqramları tərtib edilməlidir; maliyyə, kadr, maddi və elmi-texniki vəsaitlərin tərəqqi səviyyəsi zəif olan, təbii-iqlim mühiti yaxşı olmayan depressiv iqtisadi rayonlar müəyyən olunmaqla onlara dövlət tərəfindən sosial-iqtisadi diqqət edilməlidir;
- regional investisiya, maliyyə, kredit, dəyər və vergi siyasətinin bünövrəsini tərtib etməklə onlar arasında əlaqəyə əsasən tətbiq edilməlidir; dövlət təsərrüfat komplekslərinin tərəqqisi, dövlət mülkiyyətindəki müəssisələrin özləri və özəl müəssisələr ilə qarşılıqlı əlaqə sektorunda dövlət nizamından istifadə edilməsinin əsaslarını elmi nöqtəyi-nəzərdən izah etməklə tənzim və idarə edilməsi mexanizmini ərsəyə gətirmək;
- kredit, vergi, amortizasiya ayırmaları tənzimləmə mexanizmlərinin tətbiq edilməsindən əvvəl onların hansı nəticələr verəcəyini bilməli və iqtisadi faydalı şəraiti yaratmaq lazımdır;
- azad iqtisadi bölgələrin yaranmasını bilməklə bu sektorda dövlət siyasətini yaratmaq;
- təbii vəsaitlərdən əlverişli istifadə və ekoloji təhlükəsizlik üzrə regional tədbirlər planını tətbiq etmək; bölgənin konkret tipinə əsasən təsərrüfat

sektorları üçün kadrların yetişdirilməsi, regional əmək və məşğulluğun elmi olaraq izah olunması siyasətini təşkil etmək.

Dövlətin apardığı regional siyasət bütün bu məsələlərinin həll edilməsində istənilən regionun əsas xüsusiyyətinə uyğun olaraq ölkənin sosial inkişafına müvafiq istiqamət vermiş olar. Son zamanlarda yer üzündə gedən qloballaşma prosesləri ölkə iqtisadiyyatının, o cümlədən onun regionlarının tərəqqisinə güclü stimül verir. Qida sənayesi tərkibindəki sahələri bir araya gətirməklə sənaye sektorları arasında ən böyüklərdən biridir. Bütün bu sahələr öz tərkibində müxtəlif müəssisələri bir araya gətirməklə materialın ilkin emalından tutmuş onun təkrar emalını da təşkil edir. Belə ki, qida malları istehsal tutumundan, onların assortimentindən, keyfiyyət və kəmiyyətindən ancaq əhəlinin yaşayış səviyyəsi deyil, o cümlədən onun fiziki yaşamı da bir xeyli asılıdır. Yekunda isə ayrı-ayrı fəaliyyət növləri sektor və yarımsektorlar kimi seçilir və bütün iqtisadi rayonlar və kəndlərdə bir çox sayda sahə müəssisələri vardır. O cümlədən regional istehsalların iştirakçıları arasında çox mürəkkəb əlaqə sistemi meydana gəlir, bu isə əməyin kooperasiyası ilə baş verə bilər. Çünki kənd təsərrüfatı sahəsi və sənaye sahələri arasında sadə kooperasiya əlaqələri hər zaman olmuşdur. Bununla bağlı olaraq A. Smit öz əsərlərində onlar arasında möhkəm əlaqələrin olmasını qeyd etmişdir. Həmçinin, A. Marşal iqtisadi əlaqələrə “diferensiasiya” və “inteqrasiya” anlayışlarını işlədəndə o, bəzi Avropa dövlətlərində 20-ci əsrin başlanğıcında təsdiq edirdi ki, “hərəkət yolunu” inşa etmişdir. Məhz bu yol süd məhsullarının emal olunmasında, pendirin və yağın hazırlanmasında, ferma üçün inventarların əldə edilməsində və fermer mallarının həyata keçirilməsində yaxşı təşkil olunmuş kooperasiya üçün qənaətbəxşdir.

Müasir dövrdə emal-yeyinti sənayesi sektorunda islahatların həyata keçirilməsi üçün hüquqi baza təşkil edilmiş, bəzilər qanunlar (“Taxıl haqqında”, “Tütün və tütün məmulatı haqqında”, “Yeyinti məhsulları haqqında” AR-nın Qanunları) qəbul olunmuşdur. Bu baxımdan respublikanın regionalını şərti olaraq qida məhsulları və istehsalı üçün material istehsalına əsasən regional sinifləndirməni aşağıdakı kimi həyata keçirmək mümkündür:

İlk növbədə dissertasiya işimizin əsas mövzusu olan Şəki-Zaqatala regionunda qida sənaye sahələrinin yerləşdirilməsi və inkişafını qeyd edək. Beləliklə, Şəki-Zaqatala regionunda qida sənaye sahələrinin yerləşdirilməsi və inkişafını aşağıdakı kimi səciyyələndirilir.

Beləliklə, Azərbaycan Respublikasının şimal-qərbində, yəni Böyük Qafqaz sıra dağlarının cənub yamacında yerləşən, ölkənin təbii baxımdan ən zəngin bölgələrindən biri sayılan Şəki-Zaqatala iqtisadi rayonu Qəbələ, Oğuz, Zaqatala, Balakən, Qax, Şəki inzibati, iqtisadi rayonlarının ərazisini əhatə edir. Bildiyimiz kimi, regionun - Şəki-Zaqatala regionunun ən inkişaf etmiş, tarixi-turistik və önəmli şəhəri Şəkidir. Şəki-Zaqatala regionunun ərazisinin bütövlükdə sahəsi 8,96 min kvkm-dir və ölkəmizin ərazisinin 10,3 faizini təşkil edir. Regionun relyefi iki hissəyə bölünür: yüksək dağlıq və dağətəyi. Lakin, Şəki-Zaqatala iqtisadi rayonu məhdud torpaq ehtiyatına malikdir. Regionda yüksəklik fərqinin çox böyük olması təbii şəraitinin müxtəlifliyinə səbəb olmuşdur. Mülayim iqlim şəraitinə malik olan iqtisadi rayonda əhalinin ümumi sayı 531.9 min nəfərdir və ölkənin əhalisinin 6.5 faizini təşkil edir. Əhalisi əsasən dağətəyi hissədə yaşayan regionun ərazisi faydalı qazıntılarla zəngindir. Respublikamızın kükürd kolçedanının 90 faizi(%), mis ehtiyatlarının hamısı, sinkin 99 faizi(%) bu iqtisadi rayonun payına düşür. Bütün Qafqaz regionun ən böyük polimetal yataqlarından biri olan Filizçay polimetal yatağı məhz bu rayonun ərazisində yerləşir. Həmçinin, dağlıq və dağətəyi ərazilərdə qum, çınqıl və digər tikinti materialları mövcuddur. Ərazisinin 27 faizini meşə masivləri təşkil edən Şəki-Zaqatala iqtisadi rayonunda meşə massivinin əsas hissələri Zaqatala və Balakən rayonlarındadır. Hətta iqtisadi rayon bolsulu çaylarla zəngin olmaqla bol su ehtiyatlarına malikdir. Bölgədən bir sıra iri və xırda çaylar axır. Rayonun iqtisadiyyatının əsasını Kt əkinçilik təşkil edir. Hətta, ölkə üzrə müxtəlif KT mallarının əmək bölgüsündə rayon gülçülük, çeltikçilik, tütünçülük çayçılıq, meyvəçilik, taxılçılıq, baramaçılıq, üzümçülük, qoyunçuluqla təmsil olunur. Məhz, ölkəmizdə istehsal olunan taxılın 17 (%), baramanın 35(%),tütünün 75 faizdən(%) çoxu, yaşıl çayın yarpağının 2 (%) bu iqtisadi rayonun. (www.stat.gov.az).

Lakin, Şəki-Zaqatala iqtisadi rayonun sənayesi nisbətən zəif və nisbətən birtərəfli inkişaf etmişdir. Çünki, ölkə üzrə sənaye məhsulunancaq 3 faizdən (%) bir qədər çoxu bu rayonun payına düşür. Lakin, iqtisadi rayonun sənayesi əsasən kənd təsərrüfatı məhsullarını istehsal edən yüngül və yeyinti sənayesi sahələri üzrə ixtisaslaşmışdır. Məhz, bu sahələr iqtisadi rayonda sənaye məhsullarının 95faizdən(%)çoxunu verir. Qida sənayesi tütünçülük, bağçılıq, heyvandarlıq və digər sənaye məhsullarının istehsalına əsaslanır. Qax, Qəbələ, Balakən və Nicmeyvə və tərəvəz konserv zavodları, Şəki yeyinti kombinatı, şərab zavodları, Şəki ət kombinatı,Zaqatalada gızıl gül və fındıq yağı zavodu, çay fabrikləri, yeyinti sənayesinin əsas müəssisələridir.

Bunlardan əlavə, spirtsiz içkilər istehsalı edən kiçik müəssisələr, daxili tələbatı ödəyən çörək bişirmə, şərqsirniyyatı müəssisələrində fəaliyyət göstərir. İqtisadi rayonda yüngül sənayenin əsasını ipəkçilik təşkil edir. Hətta bütün iqtisadi rayon mərkəzlərində müxtəlif ölçülü tikiş sənayesi müəssisələri də fəaliyyət göstərir. Belə ki, Şəkidə kустar üsulla, əl işləri bəzəkli toxumaları olan ipək parçalar, kəlağayılar, pərdələr, yaylıqlar toxunur. Həmçinin tütünçülüyn inkişafı ilə əlaqədar Balakən, Şəki, Qəbələ və Zaqatalada tütün fermentasiya zavodları fəaliyyət göstərir. Lakin, sənayenin başqa sahələrinə, yerli xammal bazalarına əsaslanan Balakən tarla müəssisəsini Zaqatala kərpic zavodunu, mebel fabrikini, aid etmək olar.

Eyni zamanda, Şəki-Zaqatala iqtisadi rayonunun gözəl təbiəti, qədimi tarixi onu Azərbaycanın ən mühüm istirahət və turizm regionuna çevirmisdir. Rayon ərazisindən sərhəd Gürcüstan Respublikasına beynəlxalq turizm marşrutu keçir. Beləliklə, iqtisadi rayon əsas inkişaf etmiş nəqliyat şəbəkəsinə malik olmuşdu. Həmçinin avtomobil nəqliyyatı da inkişaf etmişdir.

Məlumdur ki, bölgənin əsas mədəni irsi və etnik paletrası rəngarəng və zəngindir. Çünki, burada milliyyətə, azərbaycanlılarla yanaşı ləzgi, qaraçılar, gürcü, yəhudi, ingiloy, udin, avar, saxur və s xalqlar və etnik qruplar uzun əsrlər boyu qardaşlıq, qonşuluq və mehriban dostluq şəraitində yaşayıblar. Məhz burada çox qədim dövrlərə aid, qədim antik və orta əsr dövrlərinə aid qalalar və istehkamlar, yaşayış məskənləri, arxeoloji materiallar tarixi və memarlıq abidələri,

məbədlər, məscidlər və bunlar kimi digər müqəddəs yerlər mövcuddur. Beləliklə regionda sənaye sahələrinin inkişafına müsbət təsir göstərəcək bir sıra amillər mövcuddur. Bundan əlavə respublikamızın digər iqtisadi rayonlarında sənaye sahələrinin yerləşdirilməsi aşağıdakı kimi sıralanır;

- Naxçıvan iqtisadi rayonu yeyinti sənayesi konserv, mineral su doldurulmaları, tütün fermentasiya, ət və ət məhsulları emalı, balıq zavodları ilə təmsil olunurlar. Əkinciliyin əsas sahələri üzümçülük, tütünçülük, meyvəçilik və taxılçılıqdır. Naxçıvan iqtisadi rayonunun ölkənin ikinci tütüncülük rayonudur. İqtisadi rayonda həmçinin şəkər çuğunduru, xına, tərəvəz, gül becərilir. Ətlik-südlük maldarlıq, ətlikyunluq və südlük qoyuncululuq, arıçılıq heyvandarlığın əsas sahələridir.

- Abşeron iqtisadi rayonunda kənd təsərrüfatının əsasını şəhərətrafı təsərrüfat kompleksinə məxsus südlük-ətlik, bostançılıq, üzümçülük, maldarlıq, quşçuluq, qoyuncululuq, tərəvəzçilik, gülçülük və quru subtropik meyvəçilik təşkil edir. İqtisadi rayonda aqro iqlim şəraiti, zəfəran, püstə zeytun, zəfəran, püstə və başqa kənd təsərrüfatı məhsullarının yetişdirilməsinə imkan verir.

- Yuxarı Qarabağ iqtisadi rayonunda iqtisadiyyatın təməlini KT məhsulları təşkil edir. Kənd təsərrüfatının isə başlıca əsas sektorları tütüncülük, arıçılıq, taxılçılıq, üzümçülük, meyvəçilikdir. İqtisadi rayonda heyvandarlıq əsasən ətlik-südlük, yüksək dağlıq sahələrdə isə ətlikyunluq istiqamətlərində inkişaf etmişdir.

- Aran iqtisadi rayonu KT suvarma əkinciliyinə əsaslanır. Quru subtropik meyvəçilik, taxılçılıq, üzümçülük, bostançılıq kənd təsərrüfatının ixtisaslaşmış sahələridir. Belə ki, iqtisadi rayonda həmçinin, kartof və şəkərçuğunduru əkilir. Lakin, heyvandarlıq sahəsinə uyğun olaraq isə vurğulamaq lazımdır ki, buradakı istehsalın həcmi birqayda olaraq müsbət inkişaf meylidir. Məhz bu regionda balıq, balıq unu, biyan, balıq konservləri, meyvə-tərəvəz konservləri, çiyid, bitki yağları, körpə balıqların çoxaldılması ilə məşğul olan müəsisələr fəaliyyət göstərir.

- Dağlıq Şirvan İqtisadi rayonu başlıca olaraq əkinçilik, şərabçılıq üzümçülük, və heyvandarlıq üzrə ixtisaslaşmışdı. Əsasən əkinçilikdə əsas yeri

taxılçılıq tutur. Lakin, heyvandarlığın başlıca sahəsi isə maldarlıq və qoyunçuluqdur.

- Kəlbəcər-Laçın iqtisadi rayonunun əsasını KT, xüsusilə də heyvandarlıq sahəsi əhatə etmişdir. Qoyunçuluq, arıçılıq heyvandarlığın tərəqqi etmiş sahələrindən olmuşdur.

- Gəncə-Qazax iqtisadi rayonunda KT-nın vacib ixtisaslaşma sektorları kartofçuluq, üzümçülük, taxılçılıqdır. Regionda yağ-piy, qənnadı, quşçuluq, ət-süd, yağ-pendir, taxıl, şərab, konserv, üzüm emalı, balıq zavodları fəaliyyət göstərir.

- Xaçmaz-Quba iqtisadi rayonunun təməlini kənd təsərrüfatı təşkil edir. Bu sahə əsas etibarilə, tərəvəz və meyvə istehsalı üzrə ixtisaslaşmışdı. Bunlardan başqa Siyəzən, Dəvəçi, Qusarda kartof yetişdirülür. Siyəzən və Şabranda quşçuluq kompleksləri vardır. Rayonun aqrar və sənaye kompleksinin əsasını meyvə və tərəvəz konserva istehsalı (Xaçmaz, Quba), balıq emal (Xudat) sahələri təşkil edir.

Sənaye məhsullarının 90 faizə(%) qədəri qida sənayesinin payına düşür. Qida sənayesində çay, meyvə və tərəvəz konservi, balıq emalı, şərab istehsalı və tütün emalı mühüm yer tutur. Eyni zamanda bundan başqa süd, pendir, ət, çörəkbişirmə müəssisələri vardır. Yeyinti sənayesi AR-da istehsal olunan malların miqdarına və bu sektordaişləyən əhalinin sayına əsasən də sənaye sektorları arasında qabaq yerlərdən birini tutur.

Qida sənayesində tütün və mineral sular, şərab, konserv, istehsal olunan əsas məhsullardır. Şərabçılıq dövlətin ən çox geniş yayılmış sahələrindən də biridir. Üzümün ilkin istehsalı zavodları onun becərildiyi rayonlarda yerləşir. Nəticədə son məhsul olan şərab və də konyak zavodları Bakıda, Gəncədə, Şəmkirdə, Göyçayda, Şamaxıda, Xanlarda və NMR-da fəaliyyət göstərir. AR-nın şərab zavodları 62 markadan çox şərab, habelə 18 növ turş şərabı (“Sadıllı”, “Mədrəsə”, “Bayan”, “Alşərab”, “Novruzlu”, “Qarakənd”), 22 növ portveyn tipli tünd desert şərabını və konyaklarını istehsal edirdilər. Həmçinin Xəzər dənizin və Kür çayının da balıq ehtiyatlarından istifadə edilməsi əsasında Aran iqtisadi rayonunda Bankə balıq kombinatı, Mingəçevir və Neftçala balıq zavodları işləyir. Eyni zamanda, Astara-

Lənkəran iqtisadi rayonunda olan Lənkəran balıq zavodu, Abşeronda yerləşən Hövsandakı balıq kombinatı və.s müəssisələridir. Müasir dövrdə çörək bişirmə üzrə şəhərlərlə yanaşı həmçinin kənd və ya qəsəbələrdə də xırda müəssisələr yaradılır və onların şəbəkəsi getdikcə genişləndirilir.

Həmçinin, AR-da yeyinti sənayesinin qeyd etdiyimiz istehsal obyektlərindən başqa çayın ilkin emalı üzrə Astara Lənkəran rayonunda da fabriklər, Bakı və Lənkəranda çay çəkilib-bükülməsi fabrikləri yerləşir. O cümlədən, 1982-ci ildə Leypsiqdə təşkil edilən müsabiqədə «Azərbaycan buketi» adlı mükafatına və qızıl medala layiq görülmüşdür. 2002-ci ildə Madriddə keçirilən müsabiqədə AR çayı “21-ci əsr Avropanın qızıl mükafatına”, 2005-ci Madriddə keçirilən “Keyfiyyət və texnologiyaya görə” adlı müsabiqəsində ildə Lənkəranın “Təbii çay”ı Avropanın daha bir “Qızıl medal”ına layiq görülmüşdür. Bakı - Sumqayıt və Gəncədə şəhərlərində qənnadı fabrikləri vardır.

Ölkəmizdə qida sənayesinin səmərəli tərəqqi etdirilməsi ilə əlaqədar başqa üstünlüklər vardır:

- qida sənayesinin istehsal olunması üçün zəngin xammal bazası;
- AR-da yetişdirilən meyvə və tərəvəz məhsullarının bir çoxun dünyada yeyinti sənayesinin tarixi ənənələri;
- analoqunun olmaması;
- bir sıra istehsalatların respublikanın kiçik və orta şəhərlərində yerləşdirilməsi imkanı və əzari ehtiyatı;
- nəqliyyat yükdaşımaları baxımından əlverişli iqtisadi və coğrafi mövqe.
- potensial ixracat bazarlarına yaxınlıq (Bağırzadə E.K, 2016: s.148-162).

Qeyd olunanların icrası qida sənayesinin inkişafına güclü təsir göstərmişdir. 2012-ci ildə qida məhsullarının istehsalı sektorunda Ağcabədi rayonunda “Gilan” MMC tərəfindən inşa olunan süd emalı zavodu, Tovuz rayonunun Bazalqanlı kəndi ərazisində tikilmiş süd istehsalı zavodu, Ağcabədi rayonunun Ağabəyili kəndində tikilən “Atena” siid məhsulları kombinatı, Ağcabədi şəhərində yeni süd emalı zavodu, şamuxda “NAA Aqrotara” MMCnin meyvə quruluşması və emalı müəssisəsi, İmişli rayonunda “Azərsun Holding” şirkətinin “Green Land” adlı yem

fabriki, “Gilan Qəbələ Konser Zavodu” MMC-nin Qəbələ limanad zavodu, “Aqroinveskom” MMC-nin Şəki sərəb zavodu, Oguz şəhərində qarğıdalı istehsalı və qlükoza istehsalı müəssisəsi fəaliyyətə başlamışdır. Həmçinin, 2011-cu ildə Tərtər rayonunda “Gilan” MMC tərəfindən inşa olunan süd istehsal zavodu, Abşeron rayonunun Masazır qəsəbəsində yodlaşdırılmış və rafinadlaşdırılmış qida duzu zavodu, “Azərsun Holdingin “Natural Green Land” KT müəssisəsinin və konserv zavodu, Qəbələdə meyvə və tərəvəz saxlamaq üçün tikilmiş soyuduçu anbar və meyvə çeşidləmə sexi, Qəbələdəki “Gilan” konserv zavodunda yaradılan yeni istehsal sahələri, Zaqatalada yerləşən “İntertobacco” MMC-nin tütün istehsal zavodu, Zaqatalada süd emalı zavodu, İsmayilli rayonunun Hacıhədəmli kəndində fəaliyyət göstərən 200 tonluq “Monollit” MMC-nin “İsmayilli şərab 2” ASC, “AqroinvesT” MMC tərəfindən Zaqatala rayonunda tikilən fındıq məmulatları istehsalı zavodu fəaliyyətə başlamışdır. Bununla yanaşı, 2009-cu ildə Goranboyda “Gilan And Knauf Gipsokarton” Məhdud Məsuliyyətli Cəmiyyətinin ərazisində zavod, Naxçıvanda “Badamlı” mineral sular zavodu, Lənkəran rayonunda Sütəmirdov kəndi ərazisində yeni mini kiçik çay fabriki istismara verilməlidir. Bütün bunları nəzərə alaraq eyni etmək lazımdır ki, ölkəmizdə yeyinti sənayesi sahəsində iri sənaye müəssisələri fəaliyyət göstərməkdədir

1.3. Sənaye müəssisələrinin ərazi üzrə yerləşdirilməsinə təsir edən amillər

Sənaye müəssisələrinin ərazi üzrə yerləşdirilməsinə bir sıra amillər təsir edir. İqtisadiyyatın şaxələndirilməsi, sənayenin modernləşdirilməsi, strukturun təkmilləşdirilməsi, qeyri-neft sektorunun inkişafı, ölkədə ixrac potensialının artırılması, rəqabətqabiliyyətli istehsal sahələrinin yaradılması, yeni kadr hazırlığı və bu kimi digər sahələr Azərbaycan sənayesinin başlıca inkişaf istiqamətlərindəndir. 2008-2018-ci illər ərzində sənaye sektorunun inkişaf etdirilməsində əsas məqsəd respublikada elm tutumlu və yüksək texnoloqiyalı, rəqabətə davamlı və ixrac yönümlü, beynəlxalq standartlara cavab verən sənaye məhsullarının istehsal edilməsinə və dövlət yardımını tədbirlərinin artması, sənaye kompleksində dövlət nizamlanması

sisteminin tərəqqi etdirilməsi, investisiya mənbələrinin və resurslarının müəyyənləşdirilməsi, təbii resursların və əmək resurslarının səfərbər olunması sənayenin davamlı inkişafa nail olmaqdan ibarətdir. Regionlarda biznes infrastrukturun formalaşdırılması və tərəqqi etdirilməsi sahibkarlara fəaliyyət üçün gərəkən istehsal vəsaitlərini rahat almaqla məqsədlərini gerçəkləşdirməyə, bölgələrdə sosial-iqtisadi vəziyyəti optimallaşdırılmağa xidmət göstərir. Beləliklə, “Azərbaycan Respublikası regionlarının sosial-iqtisadi inkişafı Dövlət Proqramları (2004-2008, 2009-2013, 2013-2018-ci illər)” qəbul olunduqdan keçən dövr boyunca dövlətin iqtisadi tərəqqisinin regional baxımından tarazlığının təmin edilməsi məqsədilə qeyri-neft sektorunun dinamik inkişafına yönəldilmiş tədbirlər görülmüş, sosial-mədəni infrastruktur obyektləri təzədən yaradılaraq yeni ofislərin açılması, həmçinin bundan qaynaqlanaraq əhalinin həyat səviyyəsinin yüksəldilməsi istiqamətində mühüm nəliyyətlər qazanılmışdır. Dövlət Proqramlarının ardı kimi ölkənin Prezidenti cənab İlham Əliyev tərəfindən təsdiq edilmiş «Azərbaycan Respublikası regionlarının 2004-2018-ci illərdə sosial-iqtisadi inkişafı Dövlət Proqramı»da əsas strateji məqsədlərdən biri dövlətin iqtisadiyyatında əsas sahələrdən biri olan sənayenin tərəqqisi ilə əlaqədar vacib layihələrin təşkil edilməsidir.

Bunun üçün regionlarda sənaye yerli xammala əsaslanan yüngül və yeyinti sənayesinin obyektlərinin fəaliyyətinin keyfiyyətə müasir səviyyədə qurulması, o cümlədən, təzə müəssisələrin qurulması yönündə dövlətin hər yerində tədbirlər görülməsi nəzərdə tutulmuşdur və artıq bu işlər görülməkdədir.

Sənaye müəssisələrinin yerləşdirilməsinin əlverişliliyinin çoxalması üçün mühüm tədbirlər həyata keçiriləcək, bu zaman məhsulların keyfiyyətinin artması və maya dəyərinin azalması, müəssisənin təzə materialla təchiz olunması nəzərə alınacaq. Qida sənayesinin tərəqqisi üçün antidempinq siyasəti tətbiq ediləcək. Təzə iqtisadi mühitə keçid istehsalın yerbəyer edilməsinin xarakterinə vacib və faydalı dəyişikliklər gətirdi.

Bazar iqtisadi münasibətlərinə keçid istehsal müəssisələrinin yerbəyer edilməsi üzrə sovet iqtisadiyyatının əldə etdiyi təcrübənin geniş şəkildə nəzərə

alınmasını istəyir. O cümlədən, təsərrüfatçılığın bazar iqtisadiyyatına istiqamətləndirilməsi, dünya iqtisadiyyatına daxil olması, inteqrasiyası istehsalın yerbəyer edilməsinin prioritetlərində effektiv dəyişikliklərin edilməsinə stimül verəcəkdir. Aydınır ki, təzə iqtisadi əlaqələr mühitində infrastrukturun, istehsal infrastrukturunun yaranması və dayanıqlı tərəqqisi mühüm əhəmiyyət daşıyır. Bu infrastruktur subyektlərinin fəaliyyəti həmişə cəmiyyətin inkişafı, iqtisadi, sosialtərəqqisi üçün çox vacib əhəmiyyətə sahibdir. Vurğulamalıdır ki, bazar iqtisadiyyatında xüsusi sahənin aparıcı rolu çox vaxt onun istehsal edilmiş dəyərlərin ümumi miqdarında əsas hissənin təşkil etməsi ilə səciyyələnir. Bu cür şəraitdə sənaye müəssisələrinin yerbəyer edilməsi ərazisini sahibkar sərbəst seçir, dövlət isə dolaylı təsir üsullarından faydalanaraq istehsalın yerbəyer edilməsini ümumrespublika faydalı, məqsədyönlü rayonlara yönləndirir. Sənaye istehsalının dövlətin ərazisi üzrə doğru şəkildə yerləşdirilməsi sahibkar, cəmiyyət və dövlət üçün aşağıdakı xüsusiyyətlərdən istifadəyə zəmin yaradır :

- material mənbəyinə yaxınlıq və verilmiş təbii sərvətlərdən əlverişli, az məsrəflər ilə istifadə;

- ucuz işçi qüvvəsindən istifadə edilməsi;

- yerlərdə işsizliyin aradan qaldırılması;

- əhalinin sosial-iqtisadi vəziyyətinin optimallaşdırılması;

- regionlarda maddi texniki bazanın tərəqqisi;

- ölkədə sağlam rəqabət şəraitinin yaranması;

- paytaxt və mərkəzi şəhərlərdən insanların rayonlara cəlb olunması;

- yerli sənaye malları ilə daxili bazarın təmin olunması və xarici bazarlara çıxış;

- dövlət büdcəsinin yaranmasında bölgələrin rolunun artması;

- ÜDM-un artması və s.

Bundan başqa KT sahəsi sənayedə istehsal olunmuş KT mallarının əkilib-becərilməsi və emalı maşınları, vasitə və s. üçün böyük bazardır. Digər yandan, sənayeləşmənin birinci mərhələsində KT sahəstimulverici qüvvə kimi özünü göstərir. Başqa sözlə desək, KT sahəsində yaranan investisiya potensialı

sənayeləşmənin tərəqqisini həyata keçirən amillərdən biridir. Sənaye sahəsi isə KT-nı istehsal texnologiyaları ilə həyata keçirməklə bərabər, KT mallarına olan ehtiyacı artırmaqla bu istiqamətdə mənfəəti artırır. Hakkı İ. İnanın dediyinə görə, KT malları istehsalçıları bazara məhsul çıxararkən yaxud bazardan kredit və gəlirlərkən yüksək səviyyədə təşkilatlanmış sənaye - ticarət sahələri ilə üzləşirlər ki, belə olduqda öz iqtisadi maraqlarını müdafiə etmək üçün kooperativçilik prinsipləri üzrə fəaliyyət göstərməlidirlər. Başqa sözlə desək, KT istehsalçıları bazara məhsul göndərərkən yaxud bazardan mal yaxud investisiya cəlb edərkən sadalanan dağınıqlıqdan irəli gələn zəifliklərini “kütləvi bazarlıq gücünə” çevirmək üçün təşkilatlanmaları vacib şərtidir. Dilip Şaikia qeyd edir ki, KT və sənaye tərəqqinin tərkib hissələridir və onların ikisi də qarşılıqlı əlaqədədir, o cümlədən bir çox İEOÖ-də KT-nın iqtisadiyyata, həmçinin sənaye sahəsinə təsiri danılmaz bir faktdır. Ancaq onun fikrincə, sənaye və KT arasındakı bu asılılıq bəzən və zamanla dəyişir də. O vurğulayır ki, fərqli nəzəri və təcrübi kitablarda sənaye ilə KT arasında qarşılıqlı əlaqənin ayrı-ayrı istiqamətləri özünü göstərmişdir:

-KT emal müəssisələrini materialla təchiz edir;

-KT sonradan sənayedə, o cümlədən iqtisadiyyatın başqa istiqamətlərində investisiya kimi istifadə olunan mənfəətin əldə edilməsini təmin edir;

-KT istehsalındakı tərəddüdlər ticarətdən qazanılan mənfəətə təsir etməklə şəxsi şirkətlərin investisiya qərarlarına təsir göstərə bilər.

O cümlədən, D. Şaikianın fikrincə, KT sahəsinin sənaye məhsullarına olan ehtiyacı KT-nın ümumi buraxılışından və eyni zamanda sənaye ilə KT arasındakı ticarətə əsasən dəyişir. Vurğulamaq lazımdır ki, qida sənayesi müəssisələrinin materiallarının 80%-i ancaq KT malları hesabına ödənilir. Hirschman, Jorgeson, Rosestein-Rodan, Lewis, Scitovosky, Fei və Ranis isə qeyd edirlər ki, KT sənayeni material və mal ilə, o cümlədən ucuz işçi qüvvəsi ilə təchiz edir. Onlara görə, İEOÖ-də KT sənayeləşmənin intensivləşdirilməsi strategiyasının əlavəsi kimi özünü göstərməkdədir. Kalecki isə dövlətdə sənayenin intensiv tərəqqisi üçün KT sahəsinə investisiya qoyuluşlarının və texnoloji xüsusiyyətlərinin zəruriliyi fikrini qoruyurdu. Bütün bu fikirlərə əsasən demək olar ki, iqtisadi kitablarda KT-sənaye

əlaqələri adətən bir tərəfli, misal üçün tələb və ya təklif nöqtəyi-nəzərindən, xarici ticarət nöqtəyi-nəzərindən təhlil olunmuşdur. Ancaq ilk dəfə bu 2 sahə arasındakı əlaqələr ümumi şəkildə Bhaduri tərəfindən tədqiq olunmuşdur. O, qeyd edir, KT-da ərsəyə gətirilmiş izafi mənfəət daha sonradan satınalma gücü kimi sənaye məhsullarına tələb yaradır. Məlumdur ki, iqtisadi kitablarda sənaye-kənd təsərrüfatı inteqrasiyası anlayışı ilə bağlı fərqli nəzəri fikirlərlə qarşılaşmaq olur. İnteqrasiya termini bir-birini tamamlayıcı istehsal vahidlərinin bir araya gələrək bütöv şəkildə fəaliyyət göstərməsidir. Vurğulayaq ki, istehsal inteqrasiyasının üfüqi, şaquli və dairəvi olmaqla 3 forması vardır :

Üfüqi inteqrasiya - eyni istiqamətdəki biznes subyektlərinin iqtisadi və hüquqi nöqtəyi-nəzərindən bir araya gəlmələrini nəzərdə tutur. Bu üsulla xırda müəssisələr bir çox xərclərdən xilas olmaq imkanı əldə edirlər;

Şaquli inteqrasiya - bazar kanallarında bir-birini müşayiət edən və tamamlayan sahələrin bir araya gəlməsidir. Burada müxtəlif sahələrdə fəaliyyət göstərən təsərrüfat subyektlərinin bir araya gəlməsində məqsəd istehsal və satış xərclərinin azaldılmasıdır.

Dairəvi inteqrasiya - bu üsul əvvəlki 2 modelin birləşməsi nəticəsində yaranır. Misal üçün, bir kənddə süd istehsalçıları süd kooperativini kontekstində, bu kooperativ isə regional bir kooperativlə bir araya gələrsə bu zaman dairəvi inteqrasiya yaranır.

Bundan başqa araşdırmalardan məlum olur ki, bütün ölkələrdə emal sənayesi- KT inteqrasiyasının yaxşı qurulması üçün sadaladığımız hər 3 forma mütləq olmalıdır. Başqa sözlə desək, sahə daxili inteqrasiyanın yaradılması aqrar sahədəki təsərrüfat subyektlərinin azad olmasına, xərclərin azalmasına və mənfəətin çoxalmasına şərait yaradır. Ancaq, bundan sonra sahələrarası inteqrasiyanın ərsəyə gətirilməsi emal sənayesinin KT ilə inteqrasiyasına zəmin yaratmaqla onların qarşılıqlı fəaliyyətini həyata keçirir, səmərəli qiymətə malın istehsalı ilə bərabər onun satış və marketinqinin təşkil edilməsinə zəmin yaratmaqla xərclərin ciddi ölçüdə azalmasına səbəb olur. Axırncı dairəvi inteqrasiyada isə kooperativlər kooperativçilik mədəniyyətinin inkişafı, zəruri mövzularda araşdırmaların

edilməsi, o cümlədənəz faizli kredit və maliyyə dəstəyinin göstərilməsi, hərəc və tenderlərdə iştirakın bir xeyli asanlaşdırılması və s. üçün sektorlar üzrə kooperativlərin mərkəz birliklərini və kooperativlərin birliyini yaradırlar. (Axundzadə L.T, Əsədov A.Ə 2013:s.516).

II FƏSİL ŞƏKİ-ZAQATALA İQTİSADI RAYONUNDA QIDA SƏNAYESİNİN İNKİŞAFININ MÜASİR VƏZİYYƏTİNİN TƏHLİLİ

2.1. Şəki-Zaqatala iqtisadi rayonunda sənayenin inkişafının mövcud vəziyyətinin təhlili

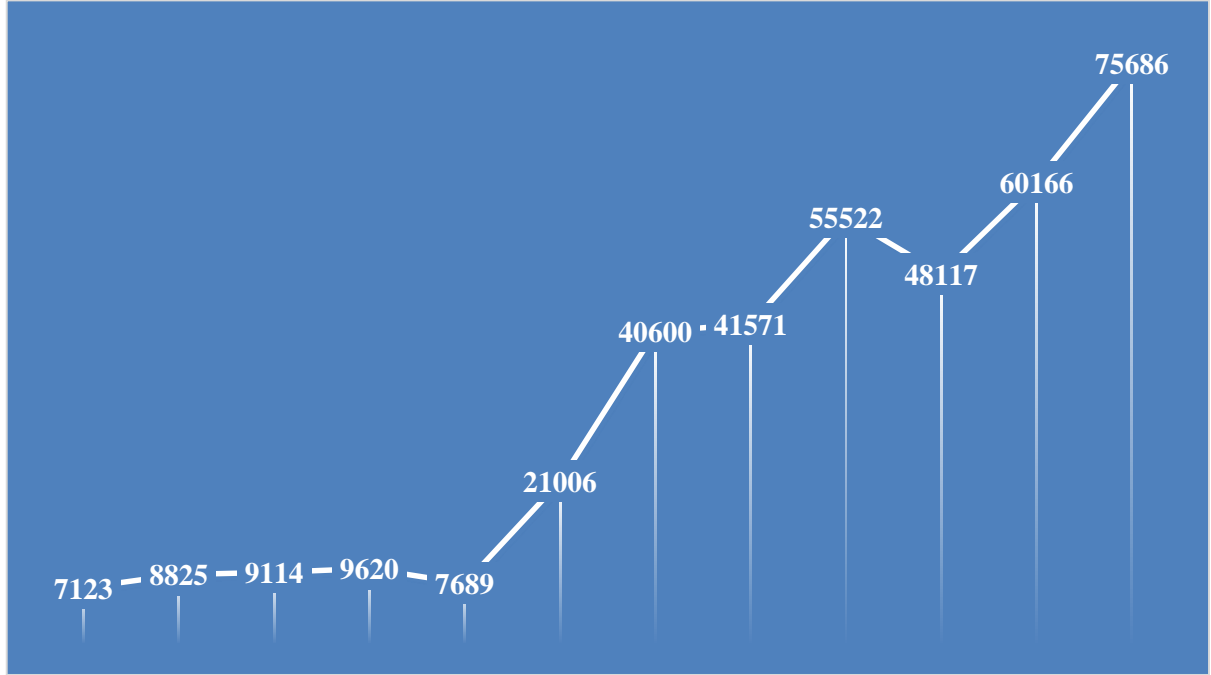
Hər bir region özünə məxsus iqtisadi göstəriciləri ilə fərqlənir. Lakin müasir regionun iqtisadi gücü və onun sosial keyfiyyəti ümumi formalaşmış göstəricilər sisteminə malikdir. Burada istehsal infrastrukturunu və sosial infrastrukturun təkmilliyi, sənaye və kənd təsərrüfatı məhsulunun həcmi, istehlak qiymətləri, real pul gəlirləri, məşğulluğun səviyyəsi, əsas kapitalla qoyulan investisiyalar və digər bu kimi göstəricilər əsas rol oynayır. Bütövlükdə, ölkənin sosial-iqtisadi inkişafının təmin olunması regionların təbii iqtisadi, demoqrafik, ekoloji və digər şərait və xüsusiyyətlərinin hərtərəfli nəzərə alınması əsasında mümkündür. Buna görə də regionlarda mövcud problemlərin həlli, iqtisadi resursların təsərrüfat dövrüyyəsinə cəlb edilməsi məsələləri dövlətin iqtisadi siyasətinin mühüm istiqamətlərindən biridir.

Şəki-Zaqatala regionunda sənayenin inkişafının mövcud vəziyyətinin təhlili, öyrənilməsi, müasir dövrdə bu regionun ixtisaslaşdığı sənaye sahələri, idxal və ixracın səviyyəsi, ölkə iqtisadiyyatına maddi qatqısı, ölkə əhalisinin təlabatının ödənilməsini müəyyənləşdirmişdir. Belə ki, Azərbaycanın şimal-qərbində yəni, Böyük Qafqaz dağlarının cənub yamacında yerləşən, Azərbaycan Respublikasının zəngin bölgələrindən sayılan Şəki-Zaqatala iqtisadi rayonu Qəbələ, Oğuz, Zaqatala, Balakən, Qax, Şəki inzibati rayonlarının ərazisini əhatə edir. Ölkə iqtisadiyyatına verdiyi tövələr içərisində, kükürd kolçedanının 90 faizi, mis ehtiyatlarının hamısı, sinkin 99 faizi bu iqtisadi rayonun payına düşür. Region ərazisinin 27 faizini meşə massivləri təşkil edir. Rayon iqtisadiyyatının əsasını kənd təsərrüfatı təşkil edir. Hətta, ölkə üzrə kənd təsərrüfatı məhsullarının əmək bölgüsündə rayon çayçılıq, gülçülük, çəltikçilik, meyvəçilik, taxılçılıq, tütünçülük, baramaçılıq, üzümçülük, qoyunçuluqla təmsil olunur. Lakin, Şəki-Zaqatala iqtisadi

rayonunun sənayesi nisbətən zəif və birtərəfli inkişaf etmişdir. Çünki, ölkə üzrə sənaye məhsulunun ancaq 3 faizindən bir az çoxu bu rayonun payına düşür.

Son on il ərzində sənaye məhsulunun həcmi aşağıdakı qrafikdə göstərilmişdir:

Qrafik1. Sənaye məhsulunun (işlərin, xidmətlərin) həcmi (müvafiq ilin qüvvədə olan həqiqi qiymətləri ilə min manat)



Mənbə: Dövlət Statistika Komitəsinin məlumatları əsasında müəllif tərəfindən tərtib edilmişdir.

Link: www.stat.gov.az

Beləliklə, Şəki-Zaqatala regionu ölkə iqtisadiyyatının inkişafında mühüm yer tutur. Lakin, ümumilikdə Azərbaycanın iqtisadi rayonlarında sənayenin inkişafının müasir vəziyyətinin təhlili dedikdə, ölkəmizin iqtisadiyyatının ayrı-ayrı sahələrinin, ayrı-ayrı iqtisadi rayonlar üzrə bölüşdürülməsi və ixtisaslaşdırılması, bugünkü regional siyasətin və mütəmadi sosial-iqtisadi tərəqqi konsepsiyasının vəzifələri və məqsədləritəyin olunarkəndövlət iqtisadiyyatının və istənilən regionun mövcud vəziyyəti, iqtisadiyyatın sabitləşməsi şəraiti başa düşülür. Belə ki, bazar quruluşlu təsərrüfat formalarının tərəqqisi səviyyələrinə əsasən bölgələr arasında böyük fərq, xarici kapitalın, elmi və texniki və kadr potensialının, mütərəqqi texnologiyanın axınıintensivləşsə də dövlət ayrı-ayrı regionlarının ehtiyaclarının fərqliliyininolmasını əsas götürərək bununla əlaqədar tədbirlərin görülməsini gələcək məqsədli proqramlarda, investisiya proyerktlərində nəzərə

almalıdır. Belə mühitdə ölkənin əlverişli regional siyasətin həyata keçirilməsində iqtisadiyyatın dövlət tənzimlənməsinin faydasının çoxalması üçün aşağıdakılar həyata keçirilməlidir:

-regionların özünü bərpa etmə və iqtisadi asılılıq səviyyəsi təyin olunmalı büdcə vəziyyətinə əsasən asılı və donor bölgələr üçün tərəqqi konsepsiyası yaradılmalıdır;

-ölkənin bütün inzibati və iqtisadi rayonlarının öz daxili istehsal, elmi və texniki və kadr imkanlarından əlverişli istifadəsi imkanları təyin olunmalı, uyğun problemlər üzə çıxarılmalı və dəqiq bölgələrin iqtisadiyyatlarının sabitləşməsi, tərəqqi proqnozları, indeqativ plan, strateji və məqsədli proqramları tərtib etməlidir;

-maliyyə, maddi, kadr və elmi-texniki vəsaitlərin tərəqqi səviyyəsi nisbətən az olan, təbii-iqlim mühitə uyğun olmayıb depressiv iqtisadi rayonlar tapılmaqla onlara dövlət tərəfindən ayrılıqda sosial-iqtisadi diqqət edilməlidir;

-dövlət regional təsərrüfat müəssisələrinin tərəqqisi, burada dövlət mülkiyyətinə tabe müəssisələrin öz arasında və özəl müəssisələr arasında əlaqələr sektorunda dövlət nizamlanmasından istifadə edilməsinin sadə əsaslarını elmi baxımdan əsaslandırmaqla tənzim və idarə edilməsi mexanizmini hazırlamaq;

-azad iqtisadi bölgələrin ərsəyə gəlməsinin mümkünlüyünü müəyyən etməklə bu sektorda dövlət siyasətini yaratmaq;

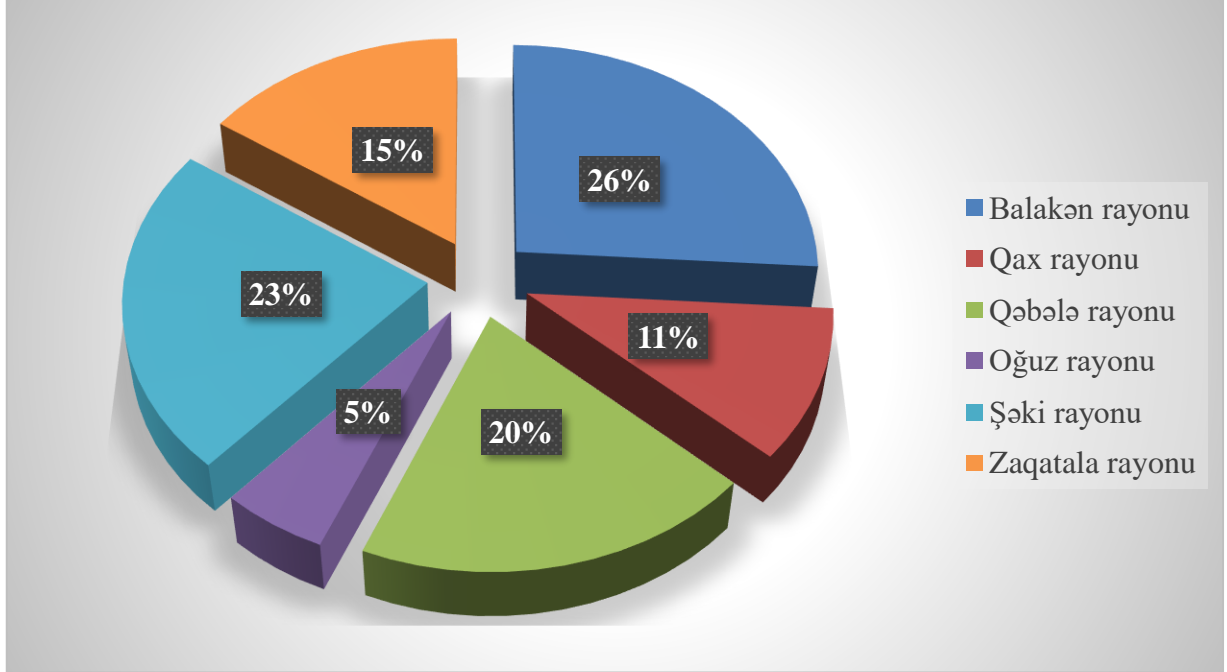
-təbii vəsaitlərdən əlverişli istifadə və ekoloji təhlükəsizlik üzrə regional tədbirlər planını təşkil etmək;

Dövlətin apardığı regional siyasət bu mövzuların hamısında istənilən regionun dəqiq xüsusiyyətini nəzərə almaqla bütün ölkənin sosial-iqtisadi tərəqqisini əldə etmiş və dövlətin global dünya iqtisadiyyatına daxil olmasında dövlət tənzimlənməsinin əsaslarına ümumxalq mənafeyinə müvafiqyön vermiş olar.

Apardığımız təhlillərdən məlum olmuşdur ki, son dövrlərdə, xüsusilə də ölkə Prezidenti tərəfindən təsdiq olunan “Azərbaycan Respublikasının regionlarının sosial-iqtisadi inkişafı Dövlət Proqramları” həyata keçirildikdən sonra regionların

sosial-iqtisadi inkişafının göstəricilərində artım meylləri əmələ gəlmişdir. Belə ki, regionlarda son zamanlarda (2008-2018-ci illər) yeni müəssisələr yaradılmış və onun da əsasında yeni iş yerləri açılmışdır (www.stat.gov.az).

Diaqram 2.Şəki- Zaqatala iqtisadi rayonu üzrə açılmış yeni iş yerləri (nəfər)



Mənbə: Diaqram Dövlət Statistika Komitəsinin məlumatları əsasında müəllif tərəfindən tərtib edilmişdir.

Link: www.stat.gov.az

Qrafik 3. Şəki-Zaqatala iqtisadi rayonu üzrə yeni açılmış daimi iş yerləri (nəfərlə)

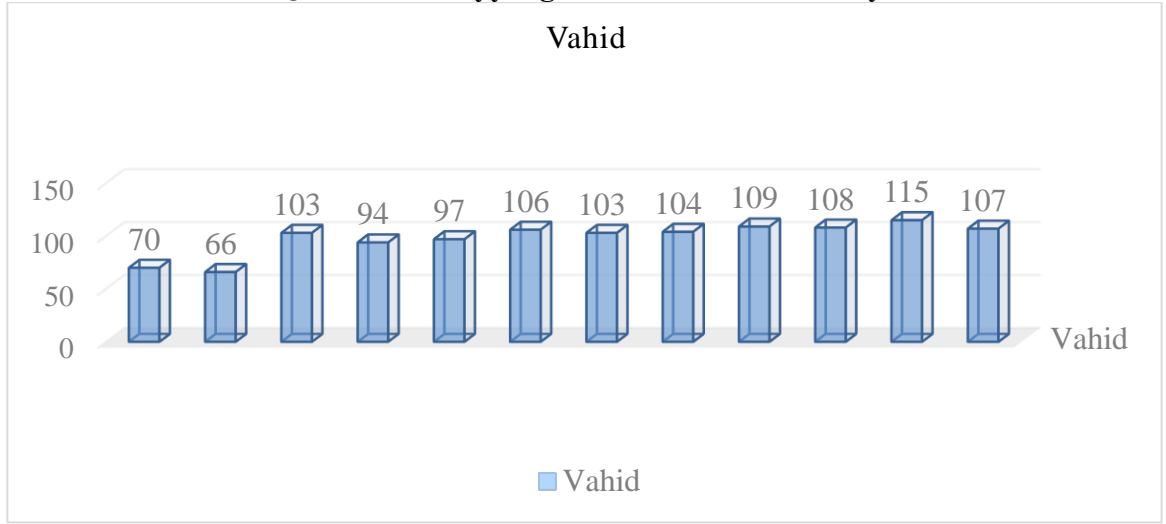


Mənbə: Diaqram Dövlət Statistika Komitəsinin məlumatları əsasında müəllif tərəfindən tərtib edilmişdir.

Link: www.stat.gov.az

Bütün bunlarla yanaşı, dövlət proqramlarının icra olunduğu 2014-2018-ci illərdə ÜDM 3,4 dəfə, eləcə də qeyri-neft sahəsi üzrə 2,7 dəfə, sənaye üzrə 2,5 dəfə, KT üzrə 1,6 dəfə artmışdır. Bu müddət ərzində görülmüş məqsədyönlü əksər tədbirlər sayəsində AR-da 1,5 milyonu daimi olmaqla 2 milyondan çox yeni ofis, 100 mindən çox müəssisə yeni yaradılmış, işsizlik 5 faizə, yoxsulluq səviyyəsi isə 5,2 %-ə düşmüşdür.

Qrafik 4. Fəaliyyət göstərən müəssisələrin sayı



Mənbə: Diaqram Dövlət Statistika Komitəsinin məlumatları əsasında müəllif tərəfindən tərtib edilmişdir.

Link: www.stat.gov.az

Dövlət proqramları çərçivəsində görülmüş geniş miqyaslı işlər regionların qarşıdakı illərdə də inkişafı üçün möhkəm zəmin yaratmışdır. Regionlarda yeni yaradılmış müəssisələrin sayında kəskin fərqlənmələr mövcud olmuşdur. Bu, çox səmərəli meyldir və perspektiv üçün daha da gücləndirilməlidir (www.stat.gov.az).

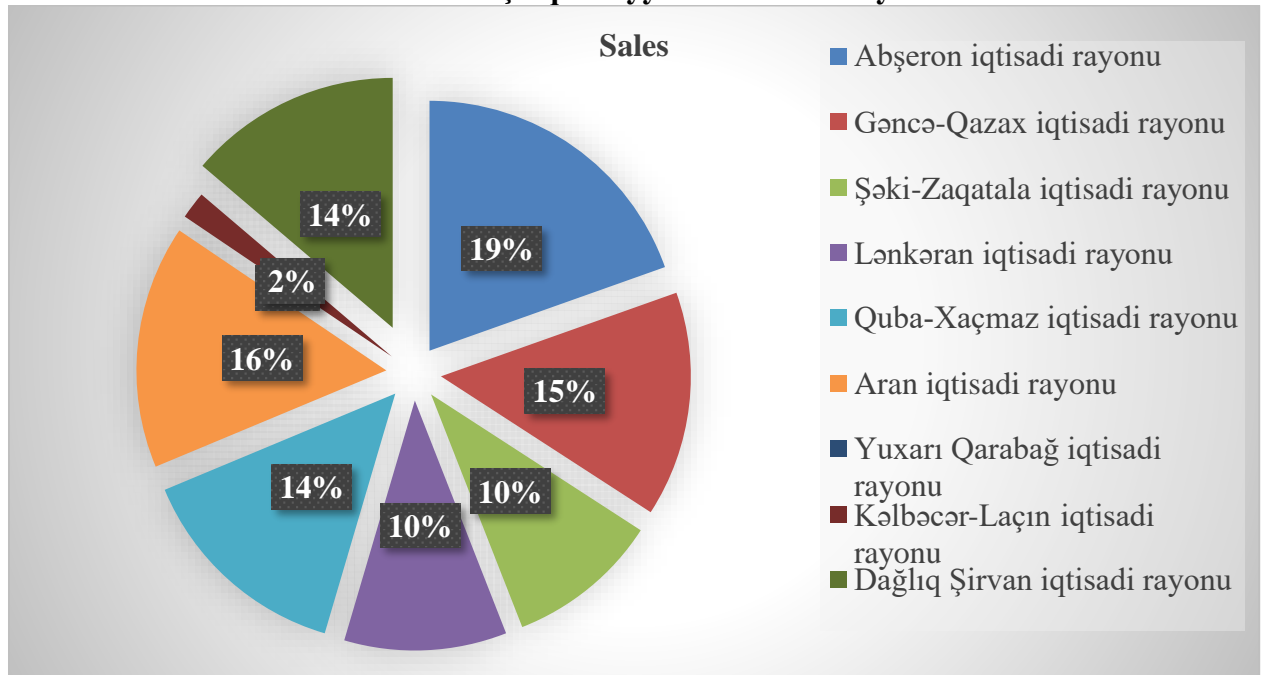
Lakin buna baxmayaraq ölkənin ayrı-ayrı regionları üzrə sənaye istehsalı qeyri-bərabər inkişaf etməkdədir və onların ümumi istehsaldakı xüsusi çəkili çoxfərqlidir. Regionlarda sənayenin bu cür zəif inkişafı bir çox amillərlə əlaqədardır. Məlumdur ki, sənaye istehsalının cari və perspektiv inkişafına təsir edən əsas amillərdən biri müəssisəyə qoyulan investisiya qoyuluşundan asılıdır. Çünki investisiya iqtisadiyyatın sabitləşdirilməsinin və perspektiv inkişafının əsas vasitələrindən biri kimi özünü göstərməklə həqiqi kapitalın artırılmasında iqtisadi

səmərəliliyin stimullaşdırılmasında, yəni rəqabətqabiliyyətli ölkədaxili iqtisadiyyatın yaradılmasında xüsusi rol oynayır.

Azərbaycan iqtisadiyyatına yönəldilmiş istər daxili, istərsə də xarici investisiyaların ölkənin rayonları üzrə bölgüsündə kəskin fərqlər mövcuddur. 2018-cü ildə ölkədə, əsas kapitalla yönəldilmiş investisiyanın 1,38 faizi Şəki-Zaqatala iqtisadi rayonunun, 71,92 faizi Bakı şəhərinin, 3,36 faizi Abşeron iqtisadi rayonunun, 4,95 faizi Gəncə-Qazax iqtisadi rayonunun, 1,93 faizi Lənkəran iqtisadi rayonunun, 2,24 faizi Quba-Xacmaz iqtisadi rayonunun, 6,98 faizi Aran iqtisadi rayonunun, 0,59 faizi Yuxarı Qarabağ iqtisadi rayonunun, 1,04 faizi Dağlıq Şirvan iqtisadi rayonunun və 5,61 faizi Naxçıvan iqtisadi rayonunun payına düşmüşdür (www.stat.gov.az).

Regionlarda sənaye müəssisələrinin əsas inkişaf problemlərindən biri regionlarda bu sahədə kədr çatışmazlığıdır. Son illərdə, yəni 2014-2018-ci illər ərzində regionlarda sənaye müəssisələrində sənaye işçilərinin sayında cüzi artım müşahidə olunmağına baxmayaraq, bu göstərici iqtisadi rayonların əhalisinin sayında azlıq təşkil edir.

Qrafik5. İqtisadi rayonlar üzrə “adambaşına investisiya qoyuluşu” göstəricisinə görə təsərrüfatçılıq fəaliyyətinin səmərəliliyi



Mənbə: www.stat.gov.az

Regionlarda sənaye müəssisələrindən işçi axıcılığının əsas səbəblərindən biri həmin müəssisələrdə əmək haqqının digər sahələrə nisbətən aşağı səviyyədə olmasıdır. Belə ki, ölkənin ayrı-ayrı regionlarının sənayesində orta aylıq əmək haqqının səviyyəsi arasında kəskin fərqlər mövcuddur. Aşağıdakı cədvəlin məlumatlarından görüldüyü kimi, ən yüksək orta aylıq əmək haqqı Bakı şəhərindəki sənaye müəssisələrində olmuşdur. Bu isə sənaye sahələrindəki yüksək ixtisaslı kadrların regionlardan ölkənin paytaxtına və xarici ölkələrə miqrasiyasına səbəb olur. Təhlil göstərir ki, regionlardakı yüksək səviyyəli mütəxəssis və fəhlə kadrların iri şəhərlərdə cəmlənməsi nəticəsində bir çox sənaye müəssisələrində uzun illər ərzində yığılmış istehsal və texnologiya sahəsindəki biliklərin itirilməsi baş vermişdir və bu da müasir şəraitdə istehsalların bərpası işlərində kadr problemini həlledici amillərdən birinə çevirmişdir. Rayon əhalisinin sənaye yönümlü ixtisas-peşə səviyyələrinin aşağı olduğuna görə sənaye müəssisələrində əmək məhsuldarlığı aşağı düşmüşdür (www.stat.gov.az).

2.2. Şəki-Zaqatala iqtisadi rayonunda qida sənayesinin inkişaf potensialının qiymətləndirilməsi

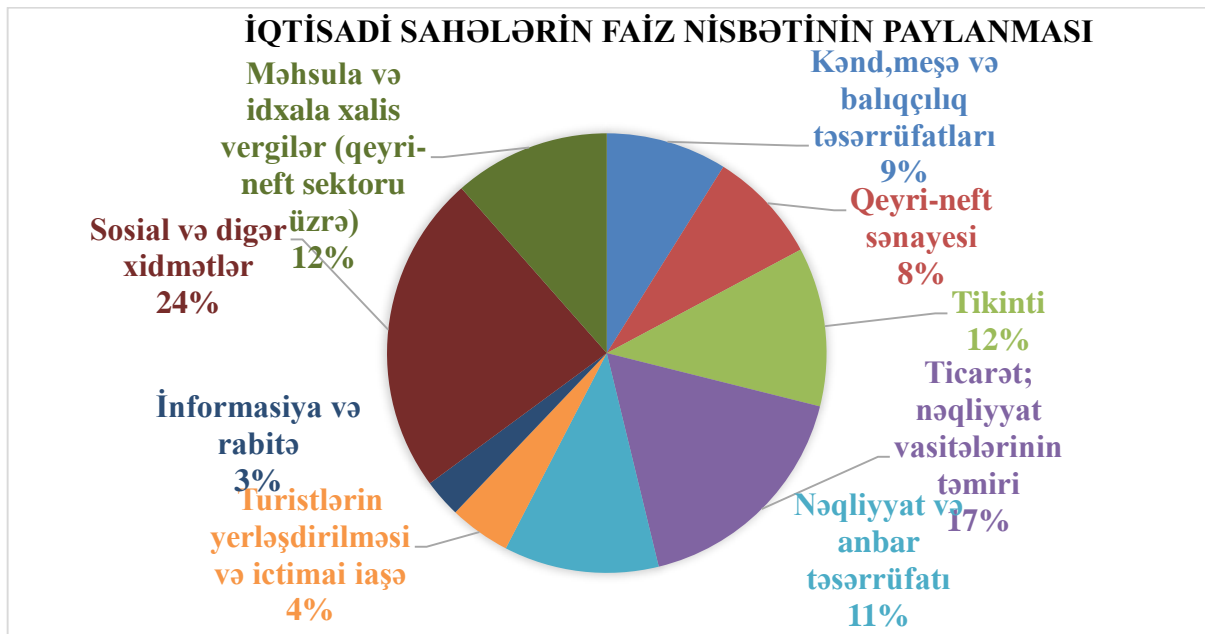
Bu gün ölkədə sənaye sahələrini inkişaf etdirmək məqsədilə bir sıra tədbirlər görülür. Məlumdur ki, sənaye istehsalının cari və perspektiv inkişafına təsir göstərən mühüm faktorlardan biri də müəssisəyə qoyulan investisiyadan asılıdır. Çünki, investisiya iqtisadiyyatın sabitləşdirilməsinin və perspektiv inkişafının mühüm vasitələrindən biri kimi özünü göstərməklə həqiqi kapitalın artırılmasında iqtisadi əlverişliliyin stimullaşdırılmasında, yəni rəqabət qabiliyyətli iqtisadiyyatın yaradılmasında xüsusi rol oynayır. Azərbaycan iqtisadiyyatına yönləndirilmiş istər daxili, istərsə də əcnəbi investisiyaların ölkənin rayonları üzrə bölgüsündə kəskin fərqlər mövcuddur. Belə ki, 2018-ci ildə bölgədə əsas kapitala yönəldilmiş investisiyanın 71,92 faizi Bakı şəhərinin, 3,36 faizi Abşeron iqtisadi rayonunun, 4,95 %-i Qazax-Gəncə iqtisadi rayonunun, 1,38 %-i Zaqatala-Şəki iqtisadi rayonunun, 1,93 faizi Lənkəran iqtisadi rayonunun, 2,24 faizi Quba-Xacmaz iqtisadi rayonunun, 6,98 faizi Aran iqtisadi rayonunun, 0,59 %-i Yuxarı Qarabağ

iqtisadi rayonunun, 1,04 faizi Dağlıq Şirvan iqtisadi rayonunun və 5,61 faizi Naxçıvan iqtisadi rayonunun payına düşmüşdür.

Qida sənaye sahələri üzrə ixtisaslaşmış iqtisadi rayonlardan biri də Şəki-Zaqatala iqtisadi rayonudur. Ərazidə konserv, tikiş, ət-süd, tikinti və s. istehsal sahələrinin də müasir tələdlər səviyyəsində yenidən bərpası tədricən həyata keçirilir. Eyni zamanda yeni müəssisələr yaradılmaqda davam edir. Gələcək dövrlərdə Zaqatala-Şəkidə sənayenin tərəqqi imkanlarını artırmaq üçün ərazidə tapılan böyük ehtiyata sahib polimetal yataqlarının istifadəsi xüsusi əhəmiyyət daşıyacaqdır.

Bütün bunlarla yanaşı, sənaye istehsalı durmadan inkişaf edir və ildən-ilə dəyişir. Sənaye sahələrində istehsal olunan məhsullarının maya dəyərinin həcmi ölkə ərazisi üzrə sənaye istehsalının necə yerləşdirilməsindən də asılıdır. Sənayenin ərazi üzrə yerləşdirilməsinin optimallaşdırılması materialın və hazır məhsulun kifayət qədər uzaq məsafələrə əlverişsiz nəqlini azaltmağa şərait yaradır.

Qrafik6. İqtisadi sahələrin faiz nisbətinin paylanması



Mənbə: <https://www.stat.gov.az>

Bu da öz növbəsində sənaye məhsullarının ayrı-ayrı növlərinin maya dəyərində xammal, material və yanacaqın daşınma xərclərinin payını xeyli dərəcədə azaltmağa geniş potensial yaradır.

Bunun üçün də nəqliyyatın təsiri altında sənayenin bəzi sahələri xammal mənbələrinin yaxınlığında, digərləri onların məhsullarının istehlak yerlərində, digər sahələr isə ucuz enerji mənbələrinin yaxınlığında yerləşdirilir. Bütün bunlar aşağıdakı cədvəldəki kimi qruplaşdırılır:

Cədvəl 1. Sənayenin meyl etdiyi sahələr

Xammal mənbələri	Enerji mənbələri	İstehlak rayonları
Qara metallurjiya	Elektrometallurjiya	Metal tutumu az olan maşınqayırma istehsalları
Əlvan metallurjiya	Elektrokimya	Neft emalı
Maşınqayırmanın metaltutumlu istehsalları	Yüngül metallar	Şüşə, mebel, tikiş, trikotaj
Əsas kimya	Süni liflər	Un, ət-süd
Pambıqtəmizləmə, yun, konserv vəs.		Pambıq-parça

Mənbə: www.stat.gov.az

Regionun ümumi tərəqqisi, onun əhalisinin yaşayış səviyyəsini artırmaqdan, bu əhalinin yerləşməsini təmin etməkdən və regionun təbii ehtiyatlarından mənafeələrin qorunması baxımından istifadə edilməsindən ibarətdir. Belə ki, sahəvi bazar açıq iqtisadiyyatın ayrılmaz tərkib hissəsi olub, əmtəə-xidmət, maliyyə və başqa ehtiyatlara təklif və tələbinin yaranması və istifadəsinə faydalı üsulların tapılmasını əhatə edir. Bu baxımdan regional əlamətlərə region insanların ehtiyac sistemi, maddi və mənəvi nemətlərə olan təklifin ortaya çıxması, ölkə əhalisinin alıcılıq qabiliyyətini təyin edən gəlirlər və sahibkarlığın hesabına ehtiyacın ödənilmə dərəcəsi, o cümlədən bölgədə sosial tərkibin tərəqqi səviyyəsi, idxal və ixracın məhsul təklifi və tələbinin yaranmasında rolu, o cümlədən ölkə əhalisinin sərbəst parametrləri aiddir.

Məhz buna görə də iqtisadi proqramların və proyektlərin həyata keçirilməsində dövlət idarəetmə və iqtisadiyyatın nizamlanması sisteminin əlverişliliyini bərpa edən zəruri ərazi komponentləri qəbul edilmiş və günümüzdə də istifadə edilir.

Azərbaycan Respublikasının keçmiş SSRİ-nin tərkibində olduğu müddətdə respublikada sənaye müəssisələrinin qeyri-səmərəli yerləşdirilməsi şəhər ilə kənd arasında kəskin fərqlərin yaranmasına səbəb olmuşdur. Bu fərqlərin azaldılması və ölkədaxili regionlarda sosial-iqtisadi inkişafa nail olmaq məqsədilə son on bir illərdə ölkə Prezidenti tərəfindən “Azərbaycan Respublikası regionlarının sosial-iqtisadi inkişafı dövlət proqramları” təsdiq edilmişdir. “Azərbaycan Respublikasının sosial-iqtisadi tərəqqisi Dövlət Proqramına” əsasən ölkədə Bakı istisna olmaqla 10 iqtisadi rayon müəyyən olunmuşdur. Bütün bu tədbirlər həyata keçirilmiş və qarşıya qoyulan məqsədlərə nail olunmuşdur. Həmçinin bu il (2019-cu il) ölkə Prezidenti tərəfindən yeni bir “Azərbaycan Respublikası regionlarının sosial-iqtisadi inkişafı” dövlət proqramı təsdiq olunmuşdur. Həmin dövlət proqramı 2019-2023-cü illəri əhatə edir. Bu dövlət proqramının da məqsədi əvvəlki illərdəki proqramlarla eyni mövzunu və bütün rayonları əhatə edir. Dövlət proqramında bütün iqtisadi rayonlarda olduğu kimi Şəki-Zaqatala iqtisadi rayonunun da ayrı-ayrılıqda hər bir rayonu üçün xüsusi plan-layihə işlənilib hazırlanmışdır. Bu da öz növbəsində, dissertasiya işinin ikinci fəslinin ikinci planının mövzusu əhatə edir. Dövlət proqramı bütün sosial iqtisadi sahələri əhatə edir. Lakin biz mövzu ilə əlaqədar olaraq yalnız sənaye sahələri və onunla birbaşa bağlı olan kənd təsərrüfatını əhatə edən bəndləri qeyd edirik. Belə ki, Balakən rayonu üçün; Sənayenin inkişafı istiqamətində tədbirlərin davam etdirilməsi o cümlədən: – Meyvə və tərəvəz məhsullarının qurudulması və qablaşdırılması müəssisəsinin yaradılması. Kənd təsərrüfatı məhsulları istehsalı və emalı sahəsinin inkişafı o cümlədən: – Intensiv fındıq bağlarının salınması, baramaçılığın, meyvəçiliyin, arıçılığın inkişafı istiqamətində tədbirlərin davam etdirilməsi. Kənd təsərrüfatı məhsullarının istehsalının inkişafına xidmət edən infrastrukturun maddi-texniki bazasının möhkəmləndirilməsi. Qax rayonu üçün; Sənayenin inkişafı istiqamətində tədbirlərin davam etdirilməsi o cümlədən: – Fındıq emalı müəssisəsinin tikintisi. Kənd təsərrüfatı məhsulları istehsalı və emalı sahəsinin inkişafı o cümlədən: – Tütün qurutma kompleksinin genişləndirilməsi; – Qaşqaçay və Qum kəndləri ərazisində intensiv fındıq bağlarının salınması; – Daşüz-Ağyazı

ərazisində yaradılmış bağçılıq və bitkiçilik üzrə mövcud aqroparkın genişləndirilməsi; – İntensiv fındıq bağlarının salınması, baramaçılığın, tütünçülüyn, arıçılığın inkişafı istiqamətində tədbirlərin davam etdirilməsi. Kənd təsərrüfatı məhsullarının istehsalının inkişafına xidmət edən infrastrukturun maddi-texniki bazasının möhkəmləndirilməsi. Qəbələ rayonu üçün; Sənayenin inkişafı istiqamətində tədbirlərin davam etdirilməsi o cümlədən: – Alkollu içkilərin müasir tipli istehsal sahəsinin qurulması; – Limonad Zavodunda yeni dolum xəttinin qurulması; – Konserv Zavodunda “MiniStar” ultrafiltrasiya sisteminin qurulması. Kənd təsərrüfatı məhsulları istehsalı və emalı sahəsinin inkişafı o cümlədən: – Müasir üzümçülük təsərrüfatının yaradılması; – Müasir qızılgül istixanasının qurulması; – 200 ha fındıq bağlarının salınması; – 200 ha sahədə kartofçuluq təsərrüfatının yaradılması; – Toxumçuluq təsərrüfatının genişləndirilməsi; – Baramaçılığın, meyvəçiliyin, arıçılığın inkişafı istiqamətində tədbirlərin davam etdirilməsi. Kənd təsərrüfatı məhsullarının istehsalının inkişafına xidmət edən infrastrukturun maddi və texniki bazasının möhkəmləndirilməsi. Kənd təsərrüfatı məhsulları istehsalı və emalı sahəsinin inkişafı o cümlədən: – Müasir tipli tütün qurutma məntəqəsinin yaradılması; – 600 ha fındıq bağlarının salınması; – Baramaçılığın, tütünçülüyn, arıçılığın inkişafı istiqamətində tədbirlərin davam etdirilməsi. Oğuz rayonu üçün; Kənd təsərrüfatı məhsullarının istehsalının inkişafına xidmət edən infrastrukturun maddi-texniki bazasının möhkəmləndirilməsi. Şəki rayonu üçün; Sənayenin inkişafı istiqamətində tədbirlərin davam etdirilməsi o cümlədən: – Mövcud şərab zavodunda sidr içkisi istehsalı sahəsinin yaradılması; – Müasir qida istehsalı müəssisəsinin qurulması; – Fermentləşdirilmiş tütün və siqaret istehsalı müəssisəsinin yaradılması; – Xalça fabrikinin tikintisi. Kənd təsərrüfatı məhsulları istehsalı və emalı sahəsinin inkişafı o cümlədən: – Tütünqurutma kompleksinin genişləndirilməsi; – Heyvandarlıq kompleksinin yenidənqurulması; – Barama tədarük məntəqəsinin yaradılması; – Fındıq bağının salınması; – Tütün qurudulması və qablaşdırılması müəssisəsinin yaradılması; – Orta Zəyzid kəndi ərazisində quru meyvə istehsalı müəssisəsinin yaradılması. – 3200 ha ərazidə qozçuluq üzrə aqroparkın yaradılması; – 5000 baş

camış və 5000 baş xırdabuynuzlu yüksək məhsuldarlıqlı cinslərdən ibarət ətlik-südlük heyvandarlıq kompleksinin yaradılması; – Taxılçılıq məhsullarının (bərək buğda) istehsalı üzrə 50 ha ərazidə müasir nümunəvi təsərrüfatın yaradılması; – Baramaçılığın, meyvəçiliyin, tütünçülüyn, fındıqçılığın, arıçılığın inkişafı istiqamətində tədbirlərin davam etdirilməsi. Kənd təsərrüfatı məhsullarının istehsalının tərəqqisinə xidmət göstərən infrastrukturun maddi-texniki bazasının gücləndirilməsi həmçinin: – Şəki Regional Aqrar Elm və İnnovasiya Mərkəzində elmitədqiqat-təcrübə-sınaq-təlim mexanizminin qurulması. Zaqatala royonu üçün; Sənayenin inkişafı istiqamətində tədbirlərin davam etdirilməsi o cümlədən: – Xalça fabrikinin tikintisi. Kənd təsərrüfatı məhsulları istehsalı və emalı sahəsinin inkişafı o cümlədən: – Quru tütünün saxlanması üçün anbarın tikintisi; – Fındıq emalı müəssisəsinin yenidənqurulması; – Fındıq emalı müəssisəsinin yaradılması; – Meyvə bağlarının salınması; – Yaş baramanın qurudulması üçün yığım məntəqələrinin tikintisi; – Baramaçılığın, tütünçülüyn, arıçılığın inkişafı istiqamətində tədbirlərin davam etdirilməsi. Kənd təsərrüfatı mallarının istehsalının inkişafına xidmət edən infrastrukturun maddi-texniki bazasının möhkəmləndirilməsi. Bu dövlət proqramının həyata keçirilməsi 2019-2023-cü illər üçün qarşıda duran əsas prioritetlərdəndir və bu planın yerinə yetirilməsi nəinki Şəki-Zaqatala regionunun, ümumilikdə bütün Azərbaycan Respublikasının sosial-iqtisadi inkişaf potensialına təkan verəcəkdir(Əbbasov A.F. 2014, s. 17-28).

2.3. Şəki-Zaqatala iqtisadi rayonundada qida sənayenin inkişafı səviyyəsinin qiymətləndirilməsi

Məlumdur ki, istənilən bir region özünün sosial-iqtisadi tərkibi, inkişaf səviyyəsi və başqa xarakterik cəhətləri ilə unikalıq təşkil edir. Bu xüsusiyyətilik regionun istehsal infrastrukturunun onun sosial infrastrukturunu ilə qarşılıqlı əlaqəliliyinin təyinatında mühüm əhəmiyyət daşıyır. Bununla belə, bütün regionlar ölkənin vahid sosial - iqtisadi məkanı çərçivəsində, iqtisadiyyatı daxilində inkişaf tapırlar. Ölkənin iqtisadi inkişafının qiymətləndirilməsi birbaşa sənaye sahələri ilə qarşılıqlı vəhdət halındadır.

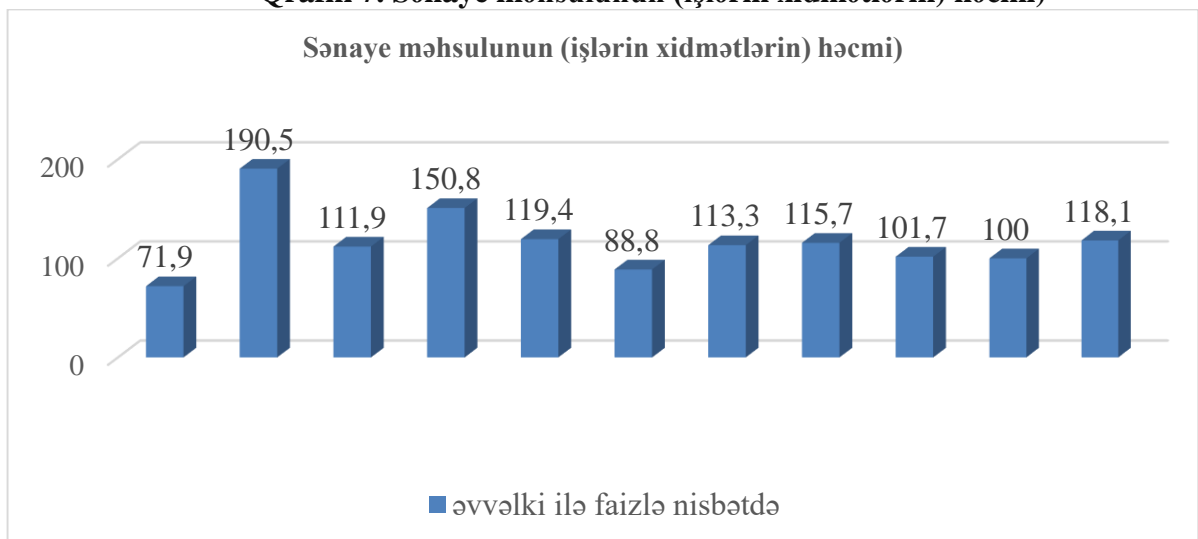
Qida sənayesi AR-da istehsal olunan malların ölçüsünə və bu sektorda məşğul olan əhalinin sayına görə də sənaye sahələri arasında ön yerlərdən birini tutmuşdur. Bu sektor ölkə təsərrüfatının ixtisaslaşmış sahələrindən biridir. Bununla əlaqədar olaraq, AR Prezidentinin 11 fevral 2004-cü il tarixli 24 nömrəli Fərmanı ilə təsdiq edilmiş “AR regionlarının sosial-iqtisadi inkişafı Dövlət Proqramı (2004-2008, 2014-2018-ci illər)” da AR-nın ərazilərində qida sənayesinin tərəqqisi üzrə önəmli tədbirlər düşünülmüş və bu tədbirlər görülmüşdür. Proqramın icrası qida sənayesinin inkişafına müsbət təsir göstərmişdir. Nəticədə regionlarda bir çox sənaye müəssisələri açılmış, bir sıra sənaye müəssisələrinin fəaliyyəti təzədən qurulmuşdur. Vurğulamalıyıq ki, AR Prezidentinin Fərmanı ilə təsdiqlənmiş "AR regionlarının 2019-2023-cü illərdə sosial-iqtisadi tərəqqisi Dövlət Proqramı"na bölgələrdə yeyinti sənayesinin inkişafı ilə bağlı çox önəmli tədbirlər daxil edilmişdir.

Qida sənaye sahələri üzrə ixtisaslaşmış iqtisadi rayonlardan biri də Şəki-Zaqatala iqtisadi rayonudur. Şəki-Zaqatala iqtisadi rayonun yeyinti sənayesi tütünçülük, heyvandarlıq, bağçılıq məhsullarının emalına əsaslanır. Süd, yağ-pendir, tütün, şərab, quşçuluq, konserv, çörək, taxıl, fındıq, ət istehsalı ilə məşğul olan müəssisələr fəaliyyət göstərir. Yerli tələbatı ödəyən çörək bişirmə, şərqsirniyyəti, spirtsiz içkilər istehsal edən kiçik müəssisələrdə fəaliyyət göstərir. Məhz, ölkəmizdə istehsal olunan taxılın 17 %-i, baramanın 35 %-i, tütünün 75 %-dən çoxu, yaşılçay yarpağının 2%-i bu iqtisadi rayonuna məxsus olur. Zaqatala-Şəki iqtisadi rayonu heyvandarlıq mallarının tədarükü ölkə üzrə həmin məhsulların tədarükünün 10 faizdən çoxunu təşkil edir. Zaqatala-Şəki iqtisadi rayonunda son zamanlar məhsuldar qüvvələrin dirçəlməsi özünü effektiv şəkildə göstərir. Regionda ilk olaraq, iqtisadiyyatın, sənayenin ənənəvi sektorları bərpa edilmək ilə bərabər, yeni istehsal növləri tərəqqi etdirilir. Ərazidə konserv, tikiş, ət-süd, tikinti və s. istehsal sahələrinin də müasir tələblər səviyyəsində yenidən qurulması tədricən həyata keçirilir. Tütünçülüyn tərəqqisi ilə bağlı Qəbələ, Balakən, Şəki və Zaqatala tütün-fermentləşmə zavodları vardır. “Aqroinvestkom” MMC-nin Şəki-şərab zavodu, Oğuz şəhərində qarğıdalı emalı və qlükoza istehsalı müəssisəsi,

Qəbələdə meyvə və tərəvəz saxlamaq üçün inşa edilmiş soyuducu anbar və meyvə çeşidləmə sexi, Zaqatala Fındıq Fabiriki, Qənd İstehsalı Fabriki, “Gilan Holding” şirkətlər qrupuna Qəbələ Konserv zavodu, Qəbələ Fındıq istehsa zavodu və bu kimi bir çox sənaye müəssisələri ölkə iqtisadiyyatının, sənayesinin inkişafında böyük rol oynayır.

Şəki-Zaqatala regionunda sənayenin inkişaf səviyyəsinin təhlili, öyrənilməsi, müasir dövrdə bu regionun ixtisaslaşdığı sənaye sahələri, idxal və ixracın səviyyəsi, ölkə iqtisadiyyatına maddi qatqısı, ölkə əhalisinin təlabatının ödənilməsini müəyyənləşdirmişdir. Belə ki, AR-nın şimal-qərbində - Böyük Qafqaz dağlarının cənub yamacında yerləşən, Azərbaycan Respublikasının zəngin bölgələrindən sayılan Şəki-Zaqatala iqtisadi rayonu Qəbələ, Oğuz, Zaqatala, Balakən, Qax, Şəki inzibati rayonlarının ərazisini əhatə edir. Ölkə iqtisadiyyatına verdiyi tövhələr içərisində, kükürd kolcedanın 90 %-i, mis ehtiyatının hamısı, singin 99 %-i bu iqtisadi rayonun payına düşür. Rayon iqtisadiyyatının əsasını kənd təsərrüfatı təşkil edir. Hətta, ölkə üzrə kənd təsərrüfatı məhsullarının əmək bölgisində rayon taxılçılıq, tütünçülük çayçılıq, gülçülük, çəltikçilik, meyvəçilik, baramaçılıq, üzümçülük, qoyunçuluqla təmsil olunur. Beləliklə, Şəki-Zaqatala regionu ölkə iqtisadiyyatının və sənayesinin inkişafında inkişafında mühüm yer tutur. Son illərdə istehsal olunmuş sənaye məhsulunun həcmi aşağıdakı diaqramda əks olunmuşdur.

Qrafik 7. Sənaye məhsulunun (işlərin xidmətlərin) həcmi)



Mənbə: www.stat.gov.az

Yuxarıda da qeyd etdiyimiz kimi Şəki-Zaqatala iqtisadi rayonunun ərazisini zəngin faydalı qazıntılar təşkil edir. Qafqazın ən iri polimetal yataqlarından olan Filizçay yatağı, sink, kükürd kolçedanı bu rayonun ərazisində mövcuddur. Yüngül sənayenin əsasını isə ipəkçilik, toxuculuq və tikişçilik təşkil edir. Şəkidə kustar üsulla bəzəkli toxumaları olan ipək parçalar, pərdələr, kəlağayılar, yaylıqar toxunur. Tütünçülüynün tərəqqisi ilə bağlı Qəbələ, Balakən, Zaqatala, Şəki tütün fermentasiya zavodları fəaliyyət göstərir. Sənayenin başqa istiqamətlərinə yerli xammal bazasını əhatə edən Zaqatalada yerləşən mebel və onun hissələri fabrikinə, kərpic zavodunu, Balakəndə yerləşən tara müəssisəsini aid etmək olar. Şəki-Zaqatala iqtisadi rayonunda yeni açılan müəssisələrə misal olaraq Zaqatalada gül yağı istehsalı zavodunu, Oğuzda yeni konserva zavodlarını, Cənubi Qafqazda belə ən iri konserv zavodu olan “Qəbələ konserva zavodu”nu, Qaxda “Kapital-N” firmasının mineral və süfrə suyu istehsalı müəssisəsini, Şəkidə illik istehsal gücü 20 milyon ədəd kərpic olan Kərpic zavodunu göstərə bilərik. Hər bir region özünəməxsus iqtisadi indikatorları ilə seçilir. Lakin, müasir regionun iqtisadi gücü, sosia keyfiyyəti ümumi olan formalaşmış göstəricilər sisteminə malikdir. Burada əsas rol istehsal infrastrukturunu və sosia infrastrukturun təkmilliyi, sənaye və kənd təsərrüfatı məhsulunun həcmi, istehlak qiymətləri, real pul gəlirləri, məşğulluğun səviyyəsi, əsas kapitala investisiyalar və sair bu kimi göstəricilər oynayır. Bütövlükdə, ölkənin sosial və iqtisadi inkişafının təmin olunması regionların təbii iqtisadi, demoqrafik, ekoloji və digər şərait və xüsusiyyətlərinin hərtərəfli nəzərə alınması əsasında mümkündür. Buna görə də regionlarda mövcud problemlərin həlli, iqtisadi resursların təsərrüfat dövryyəsinə cəlb edilməsi məsələləri dövlətin iqtisadi siyasətinin mühüm istiqamətlərindəndir.

Rayonların sosial-iqtisadi inkişaf proqramları öz nəticələrini verməkdədir. Belə ki, sənaye məhsulunun həcmində 4 dəfədən çox, işçilərin orta aylıq əmək haqqında 5 dəfə, əsas sənaye-istehsal fondlarının həcmində isə 4 dəfədən çox artımın şahidi ola bilərik. Son illərdə ölkənin regionlarında KT istehsalının artımını əsas götürərək, istehsal edilmiş malın bazara çıxarılması üçün onun markalanması

və qablaşdırılması bu sahənin tərəqqisi nöqteyi-nəzərindən xüsusi əhəmiyyətə sahibdir. Regionlarda dəri, ət, süd emalı müəssisələrinin, o cümlədən süd və dəri tədarükü məntəqələrinin ərsəyə gətirilməsi bu müəssisələrlə ilkin istehsalçılar, həmçinin uyğun müəssisələr arasında kooperasiya əlaqələrinin yaradılması bölgədə heyvandarlığın tərəqqisi nöqteyi-nəzərindən əlverişli nəticələr verməkdədir. Eyni zamanda, qoyunçuluğun tərəqqisi üçün yun tədarükü yerlərinin yaradılması və tərəqqi etdirilməsinin stimullaşdırılması da zəruridir.

Cədvəl 2. Ölkənin iqtisadi rayonları üzrə məhsul buraxılışı, cari qiymətlərlə, min manatla

Göstərici	2014	2015	2016	2017
Bakı şəhəri (min manat)	45022566	40316075	47430080	55961883
Abşeron iqtisadi rayonu (min manat)	1533094	1556457	1917785	2294302
Gəncə-Qazax iqtisadi rayonu (min manat)	2690163	2744284	3004778	3568614
Şəki-Zaqatala iqtisadi rayonu (min manat)	1025422	1131377	1229895	1541090
Lənkəran iqtisadi rayonu (min manat)	1343654	1456311	1645843	1871284
Quba-Xaçmaz iqtisadi rayonu (min manat)	1246663	1214384	1352894	1611384
Aran iqtisadi rayonu (min manat)	4848127	4890536	5093215	6459200
Yuxarı Qarabağ iqtisadi rayonu (min manat)	416402,2	377133,8	477188,4	598999,2
Kəlbəcər-Laçın iqtisadi rayonu (min manat)	69343,4	70122,6	66573,7	73761,1
Dağlıq Şirvan iqtisadi rayonu (min manat)	549890	589198,5	656559,8	798774,9
Naxçıvan Muxtar Respublikası (min manat)	2851360	3024636	3293592	3438967

Mənbə: Azərbaycan Respublikası Dövlət Statistika Komitəsinin materialları əsasında hazırlanıb.

Şəki-Zaqatala iqtisadi rayonunda son zamanlar məhsuldar qüvvələrin artması özünü daha çox göstərir. Ərazidə əvvəl iqtisadiyyatın, əsasən də sənayenin ənənəvi sahələri yaradılmaqla yanaşı, təzə istehsal növləri tərəqqi etdirilir. Burada əvvəlcə rayonun inkişafı üçün uzun müddət həlledici rolunu oynayan ipək toxuculuq sənayesinin inkişaf etməsi həyata keçirilir. Ərazidə konserv, tikiş, ət-süd, tikinti və s. istehsal sahələrinin də müasir tələblər səviyyəsində yenidən qurulması tədricən həyata keçirilir (T. Əliyev, Bakı 2013.s.25.).

III FƏSİL ŞƏKİ-ZAQATALA İQTİSADI RAYONUNDA QIDA SƏNAYESİNİN İNKİŞAF İSTİQAMƏTLƏRİ

3.1. Şəki-Zaqatala iqtisadi rayonunda qida sənayesinin inkişafının öncül istiqamətləri

Qida sənaye sahələri üzrə ixtisaslaşmış iqtisadi rayonlardan biri də Şəki-Zaqatala iqtisadi rayonudur. Şəki-Zaqatala iqtisadi rayonun yeyinti sənayesi bağçılıq, tütünçülük və heyvandarlıq məhsullarının emalına əsaslanır. Qida sənayesinin əsasını təşkil edir:

- meyvə-tərəvəz emalı;
- süd və ət emalı;
- üzüm emalı (o cümlədən, şərabçılıq);
- çörək, un və un məmulatları emalı;
- qənnadı məmulatları emalı;
- sərinləşdirici içkilər emalı.

Yeyinti sənayesinin iqtisadi rayon üzrə kompleks müraciətlərdə payı 3,2 faiz təşkil edir. Bundan əlavə, sərinləşdirici içkilər və meyvə şirələri istehsalının sahədə xüsusi çəkisi 37,5 faizi, qənnadı məhsullarının istehsalının, un istehsalının, pivə istehsalının və eləcə də duz emalının sahədə xüsusi çəkisi 12,5 faiz təşkil edir.

Bununla yanaşı, regionda yağ-pendir, taxıl, konserv, tütün, süd, şərab, quşçuluq, çörək, fındıq, ət və ət məhsulları emal edən müəssisələr vardır. Eyni zamanda, regionda bir çox kiçik müəssisələrdə fəaliyyət göstərir ki, istehsal olunan məhsullar, məsələn, çörək, şərq şirniyyatı, spirtsiz içkilər və digərləri yerli tələbatın ödənilməsində xüsusi paya malikdirlər. Məhz, ölkəmizdə istehsal olunan taxılın 16%-i, baramanın 34%-i, tütünün 75 faizdən çoxu, yaşıl çay yarpağının 2 %-i bu iqtisadi rayonuna məxsus olur. Zaqatala-Şəki iqtisadi rayonunda heyvandarlıq mallarının tədarük edilməsi, dövlət üzrə bu məhsulların tədarükünə nisbətə 10 faizdən çox təşkil edir. Son zamanlar, Zaqatala-Şəki iqtisadi rayonunda məhsuldar qüvvələrin artması özünü effektiv olaraq əks etdirir. Regionda əvvəlcə iqtisadiyyatın, əsasən də sənayenin ənənəvi sektorları yaradılmaqla bərabər, təzə

istehsalsahələri inkişaf etdirilir. AR iqtisadiyyatında yürüdülmən iqtisadi islahatlar, bölgələrin sosial-iqtisadi tərəqqisi yönündə həyata keçirilən tədbirlər, sahibkarlığın tərəqqisəktorunda həyata keçirilən işlər zaman-zaman öz pozitiv nəticələrini vermişdir. Zaqatala-Şəki bölgəsində ÜDM-in həcmində son 9 ildə 3,6 dəfə artım müşahidə olunmuşdur. AR-da ÜDM-da artımın 3,4 dəfə olduğunu əsas götürsək iqtisadi rayon üzrə bu göstərici demək olar ki, eynidir. Ölkənin ÜDM-da Zaqatala-Şəki iqtisadi rayonunun xüsusi çəkisi 2015-ci ildə 1,63 faiz təşkil etmişdir. Zaqatala-Şəki iqtisadi rayonunun ÜDM-da sənayenin xüsusi çəkisi 2013-cü ildə 5 faizə, 2018-ci ildə 8,8 %-ə, KT-nın xüsusi çəkisi isə uyğun olaraq 63 faizə və 43,4 faizə bərabər olmuşdur. 2018-ci ildə, Zaqatala-Şəki üzrə ÜDM-da sənaye məhsulunun çəkisi 8,81 faiz təşkil etmişdir. 2013-cü illə müqayisədə 2018-ci ildə sənaye mallarının çəkisi 12,3 dəfə artmışdır.

Bildiyimiz kimi, regionda yerli tələbatı ödəyən və xarici bazarlara ixrac olunan məhsulları istehsal edən Şəki yeyinti kombinatı və şərəb zavodları, Qəbələ, Qax, Balakən, Nic meyvə və tərəvəz konserv zavodları, Zaqatala fındıq və qızıl gül yağı zavodu, çay fabriki, Şəki ət kombinatı kimi əsas yeyinti sənayesi müəssisələri fəaliyyət göstərir. “Aqroinvestkom” MMC-nin Şəki şərəb zavodu, Qaxda “Kapital-N” firmasının mineral və süfrə suyu emalı müəssisəsi, Qəbələdə meyvə və tərəvəz saxlamaq üçün inşa edilmiş soyuducu anbar və meyvə çeşidləmə sexi, Zaqatala süd emalı zavodu, İsmayılı rayonunun Hacıhədəmli qəsəbəsində olan 200 ton 23 illik istehsal gücü olan “Monolit” MMC-nin “İsmayılı şərəb-2” Açıq Səhmdar Cəmiyyəti, “Aqroinvest” MMC tərəfindən Zaqatalada tikilən fındıq məmulatları istehsalı zavodu fəaliyyət göstərmişdir. Bununla yanaşı, yerli tələbatı qarşılaman çörək bişirmə, şərəq şirniyyatı, spirtsiz içkilər istehsal edən kiçik müəssisələr də fəaliyyət göstərir (Əyyubov V.S, Tağıyev A.M, 2014:s.203-216). Son illər respublikanın bütün regionlarında sərnləşdirici içkilər və meyvə şirələri istehsalına sahibkarlıq subyektləri tərəfindən xüsusi diqqət hiss olunmaqdadır. Əsasən, respublikanın ən böyük şirə istehsal edən Gilan Holdingin Qəbələ konserv zavodu bu regionda yerləşir. “İnterTobacco” MMC-nin Zaqatala, Qax və Şəki rayonlarında fəaliyyət göstərən tütün istehsalı və emalı məntəqələrinə bugünədək

fermer təsərrüfatlarından 745 ton “Virciniya” növlü yaşıl tütün kütləsi daxil olub. Mövsümün əvvəlindən indiyədək isə bu emal məntəqələrində 58 ton quru tütün istehsal edilib.

Yeyinti sənayesi müəssisələrinə misal olaraq Balakəndə yerləşən “Balxurma” MMC-ni göstərmək olar. Müəssisə SOCAR-ın və regionlarda ailə təsərrüfatına yardım məqsədilə “ASAN xidmət”in nəzdində yaradılan “ABAD” mərkəzinin dəstəyi ilə qurulub. “Balxurma” Məhdud Məsuliyyətli Cəmiyyətinin Balakən rayonunun Katex kəndində yeni fəaliyyətə başlayan meyvə və giləmeyvələrin quru və yarım quru emalı müəssisəsi cari mövsümdən etibarən qablaşdırılmış formada yüksəkkeyfiyyətli məhsullarını daxili və xarici bazarlara çıxarır. Yerli brend olan “Balxurma” həm də bir çox sərgilərdə iştirak etmişdir. Bu sərgilərdən biri ötən ilin sentyabrında Moskva şəhərində təşkil olunan "World Food Moscow" Beynəlxalq Ərzaq Sərgisidir. "Made in Azerbaijan" vahid ölkə stendində öz təbii və keyfiyyətli məhsulları ilə kifayət qədər ziyarətçilərin və sərgi təşkilatçılarının diqqətini cəlb etmişdir. Eyni zamanda, "Balxurma" 2017-ci ilin məhsulu naminasıyası üzrə qızıl medala layiq görülüb.

Balakən rayonu ərazisində yetişən xurma dadına, növlərinə, keyfiyyətinə görə digər rayonlarda yetişən xurmalardan fərqlənir. Hazırda rayonda mövcud olan xurma bağlarının ümumi sahəsinin 843 hektar təşkil edir ki, 2017-ci ildə rayonda 15 min tondan çox xurma istehsal olunub. Keçən dövr ərzində isə bu göstərici 25 min ton təşkil edirdi.

Prezidentin imzaladığı bəzi Dövlət Proqramları, əvvəlcə ərazilərin tarazlı, dinamik tərəqqisini, qeyri-neft sahəsinin gücləndirilməsini, tərkibinin yenisi ilə əvəz edən 2004-cü il 11 fevralda imzalanmış "AR regionlarının sosial iqtisadi tərəqqisi Dövlət Proqramı" (2004-2008, 2009-2013,2014-2018-ci illər) rayonun sənaye, aqrarınşaat və xidmət sektorlarının daha da tərəqqi etdirilməsinə şərait yaratmışdır. Bu proqram qəbul olunduqdan sonra bütün rayonlarda iqtisadi göstəricilər ildən-ilə artım göstərmiş, iqtisadi imkanların əlverişli istifadəsinə nail olunmuşdur. Sahibkarlığın tərəqqisi lap çox intensivləşmiş, emal və yerli istehsal müəssisələrinin fəaliyyətinin təmin edilməsi, iqtisadi və mədəni-sosialtərkib

obyektlərinin təzədən qurulması, yeni ofislərin fəaliyyət göstərməsi və ölkə əhalisinin yaşayış səviyyəsinin optimallaşdırılması yönündə vacib irəliləyişlər qazanılmışdır. Həmçinin qeyd etdiyimiz kimi cari ildə imzalanmış 2019-2023-cü illəri əhatə edən yeni bir dövlət proqramı da digər iqtisadi rayonlar kimi, Zaqatala-Şəki iqtisadi rayonunu da əhatə edir və öncəki dövlət proqramı ilə eyni mövzunu əhatə edir. Zaqatala-Şəki qıraqrar sənaye rayonudur və emal edilən məhsulun 60 %-i KT məhsullarına məxsusdur.

Ümumi əkin strukturunun təkcə Zaqatala rayonu üzrə 37 %-i taxıl, 20 %-i yem bitkiləri, 28 faizi bağçılıq-bostançılıq məhsulları istehsalı üçün istifadə olunmasından belə nəticəyə gəlmək olur ki, ərazidə eyni zamanda şabalıd, arpa, qarğıdalı, buğda, fındıq əkinləri ilə yanaşı maldarlıq sahəsi də inkişaf etmişdir. Zaqatalanın təsərrüfatlarında il boyu orta göstərici kimi 22 min ton dən qarğıdalı, 19 min ton payızlıq taxıl, 18 min ton tərəvəz, 23 min ton meyvə və fındıq, 13 min kartof, 850 ton diri çəkiddə ət, 14 milyon ədəd yumurta istehsal edilir. Rayonda fermentləşdirilmiş çörək və çörək məmulatı, tütün, fındıq ləpə, alkoqollu və alkoqolsuz içkilər, quru çay, gül yağı, qoz və gül mürəbbələri və başqa sənaye malları istehsal edilir.

Cədvəl 3. Zaqatala-Şəki iqtisadi rayonunun kənd təsərrüfatı üzrə göstəriciləri

	2013	2014	2015	2016	2017
Kənd təsərrüfatı bitkilərinin əkin sahəsi (bütün təsərrüfat kateqoriyaları üzrə), ha					
Dənli və dənli paxlalılar	168 104	152 259	142 917	151 745	148 411
<i>o cümlədən buğda</i>	105 274	81 288	78 357	88 644	94 898
Tütün	1 215	1 109	1 362	2 283	2 980
Şəkər çuğunduru	179	146	60	-	20
Dən üçün günəbaxan	484	792	913	239	244
Kartof	4 920	5 006	4 929	4 977	4 186
Tərəvəz	7 738	7 738	7 759	7 852	6 424
Bostan bitkiləri	1 715	1 692	1 673	1 646	1 473
Meyvə və giləmeyvə	35 265	35 519	36 192	52 512	59 251
Üzüm	1 301	954	923	833	833
Çay	60	60	60	60	60

Mənbə: Cədvəl Azərbaycan Respublikası Dövlət Statistika Komitəsinin materialları əsasında hazırlanıb.

Tütünçülüynün inkişafı üçün rayonda "İnterTabacco" MMC tərəfindən illik istehsal gücü bir növbəli iş rejimində 3000 ton təşkil edəcək tütün emalı zavodu inşa edilir və yaxın zamanlarda inşası bitəcəkdir. "Gilan" MMC tərəfindən inşa edilən və gündəlik istehsal gücü 20 ton olan süd emalı zavodunda inşaat işləri isə hələ də gedir. Rayonda əkib-becərilən KT bitkilərin aşağıdakılardır: buğda, arpa, qarğıdalı, günəbaxan, paxlalı bitkilər, tütün, yaşıl çay, kartof, tərəvəz, bostan, yonca, fındıq, qazanlıq gül.

Cədvəl 4. Şəki-Zaqatala iqtisadi rayonu üzrə bitçilik məhsullarının istehsalı göstəriciləri

	2013	2014	2015	2016	2017
Əsas bitçilik məhsullarının istehsalı (bütün təsərrüfat kateqoriyaları üzrə), ton					
Dənli və dənli paxlalılar	479 393	279 396	459 240	486 526	496 270
<i>o cümlədən buğda</i>	271 991	119 584	230 767	263 480	299 821
Tütün	3 452	2 858	3 466	3 530	5 036
Şəkər çuğunduru	2 446	392	804	-	205
Dən üçün günəbaxan	609	750	1 019	440	516
Kartof	45 478	45 762	56 964	57 599	53 953
Tərəvəz	78 341	78 791	87 073	91 798	79 549
Bostan bitkiləri	20 358	20 324	20 005	19 629	17 692
Meyvə və giləmeyvə	107 601	104 625	106 806	108 276	118 988
Üzüm	12 058	9 895	12 782	9 177	9 731
Çay	54	54	54	54	55

Mənbə: Cədvəl Azərbaycan Respublikası Dövlət Statistika Komitəsinin materialları əsasında hazırlanıb.

Burda fermer təsərrüfatlarında 59463 baş iri buynuzlu mal qoyun və keçilər 175792 bitmişdir ki, nəticədə bu da 2007-ci ilin uyğun dövrünə iri buynuzlu mal-qara 534 baş, həmçinin camışlar və inəklər 430 baş, qoyun keçilər 636 baş çoxalmışdır.

Zaqatalada 2003-cü ildən etibarən mal-qaranın cins tərkibinin və damazlıq işinin optimallaşdırılmasında, qısırlığın yox edilməsində, təbii cütləşmə yoluyla yayılan xəstəliklərin qarşısının alınılması üçün camış, inək və düyəliklər arasında süni mayalama tədbirləri həyata keçirilir. Adı çəkilədn tədbirlərin həyata keçirilməsi üçün yeni tələblərə uyğun süni mayalanma aparatlarından istifadə edilir. Burada qeyd olunan tədbirlərin həyata keçirilməsini Hollandiyalı peşəkar mütəxəssislər tərəfindən tərtib olunmuş 11 nəfər süni mayalama texnikləri

tərəfindən həyata keçirilir. Süni mayalama ilə məşğul olan mütəxəssislər fermerlərin sifarişinə uyğun yüksək məhsuldar ətlik südlük, südlü kətlik cinslərin toxumundan yararlanırlar.

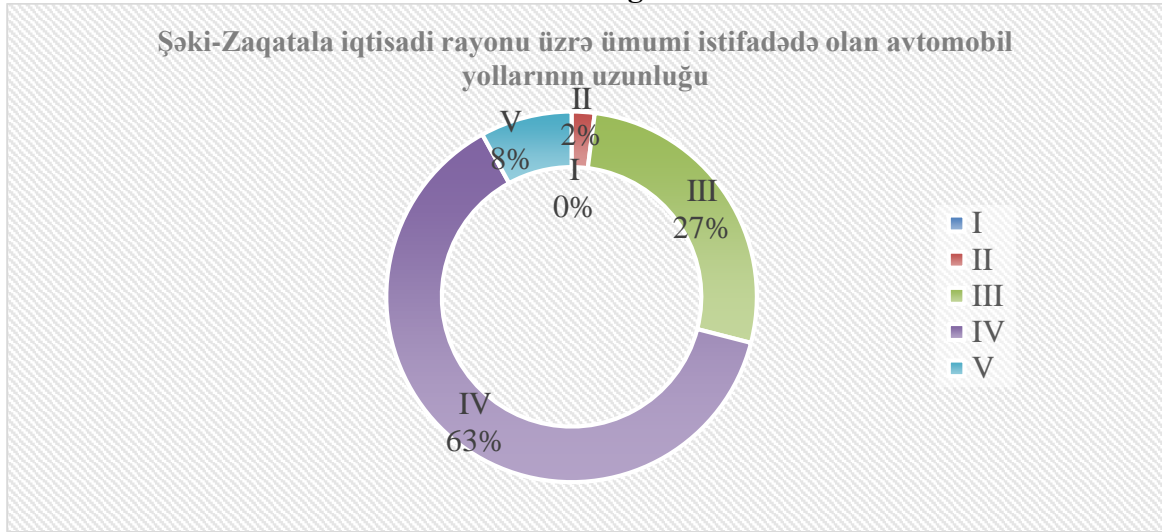
Yuxarıda qeyd edilən vaxtda 5000 başdan çox camış, inək və düyələr süni yolla mayalandırılmış və 3000 başdan çox bala əldə edilmişdir. Məhsuldarlığı yüksək cinslərdən əldə edilmiş inəklərin süd məhsuldarlığı laktasiya zamanı 5000-6000 kq olur. Fermerlər tərəfindən heyvanların süni yolla mayalanmasına diqqət ildən-ilə artmaqdadır. İqtisadi rayonda fəaliyyət göstərən süni mayalama texniklərinin fəaliyyəti nəticəsində Zaqatala ölkə səviyyəsində təşkil edilən tədbirlərdə ən qabaqcıl rayonlarından biri olmuş və pul mükafatı ilə qiymətləndirilmişdir. Rayonda 4 özəl damazlıq təsərrüfatı fəaliyyət göstərir.

İqtisadi rayonun fermer təsərrüfatlarında quşçuluğun inkişaf etdirilməsi ilə bağlı Zaqatalada Əliabad qəsəbəsində, Bəhmətli, Danaçı kəndlərində inkubator və quşçuluq stansiyaları vardır.

Fermer təsərrüfatlarının sifarişinə uyğun olunaraq inkubator quşçuluq stansiyası Ukrayna Respublikasının quşçuluq fabrikləri ilə müqavilələr əsasında yüksək məhsuldarlıq, ətlik cinslər gətirilərək damazlıq kimi istifadə edilir. Müasir dövrdə iqtisadi rayonun ərazisində Ağrus, Serabrist, Broyiler və yerli qarışıq ətlik yumurtalıq quş cinsləri vardır. Fərdi təsərrüfatlarda hər il 500 min baş cücə əldə edilir. Günümüzdə 246 min baş ətlik-yumurtalıq sahəsində quşa baxılır. Bütün bunlarla yanaşı Şəki-Zaqatala iqtisadi rayonunda digər sahələr də inkişaf etməkdə davam edir. Çünki iqtisadiyyatın hərtərəfli inkişafı üçün ən başlıca amil nəqliyyat infrastrukturunun inkişafıdır. Şəki-Zaqatala üzrə avtomobil yollarının ümumi uzunluğu 1804 km təşkil edir. Əsas hissəsi Şəki rayonunun, daha sonra müvafiq olaraq Qəbələ, Zaqatala, Balakən, Qax və Oğuz rayonunun payına düşür. Bundan əlavə, Şəki-Zaqatala iqtisadi rayonunun ümumi istifadə olunan avtomobil yollarının uzunluğu dərəcələrinə görə aşağıdakı kimi əks olunmuşdur.

İqtisadi rayonlar üzrə sahibkarlıq subyektlərinin sözü gedən istehsal sahəsinin genişləndirilməsi yaxud təşkili yönümlü Fonda daxil olan kredit müraciətlərinin dinamikasında artım müşahidə edilir.

Qrafik 8. Şəki-Zaqatala iqtisadi rayonu üzrə ümumi istifadədə olan avtomobil yollarının uzunluğu



Mənbə: www.stat.gov.az

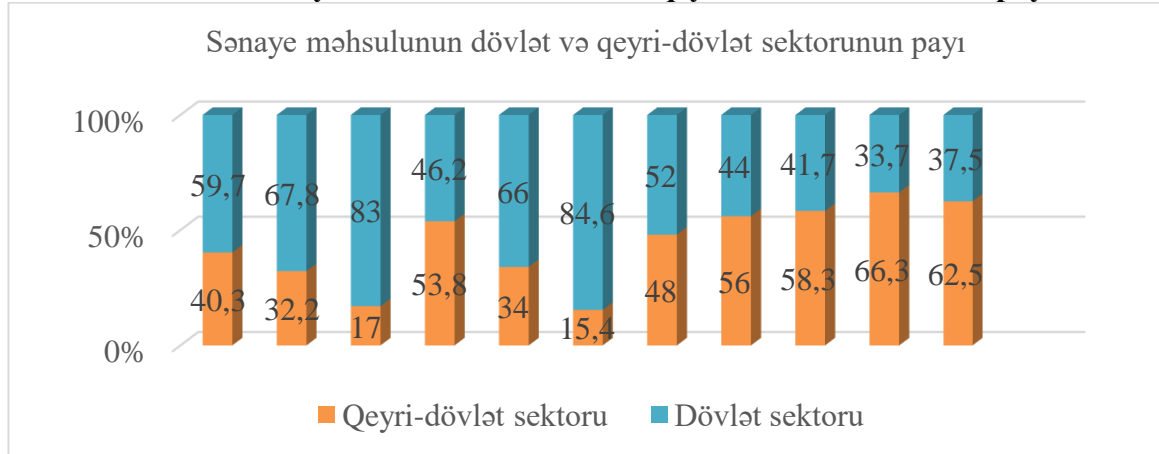
Şəki-Zaqatalanın münbit KT, güclü turizm və yüngül sənaye imkanlarının olduğunu əsas götürərək bu sektorların tərəqqisinə önəm verilməsi daha münasibdir.

3.2. Şəki-Zaqatala iqtisadi rayonunda qida sənayesinin inkişafının dövlət tərəfindən dəstəklənməsi yolları

İqtisadi-sosial siyasət iqtisadiyyatın bütün sektorlarının inkişafına öz pozitiv təsirini etmiş, həmçinin qida sənayesi sahəsində iqtisadi aktivlik çoxalmışdır. Qazanılmış uğurlar AR sənayesinin keyfiyyətə yeni tərəqqi mərhələsinə keçməsinə şərtləndirmiş, son on ildə sənayenin 2,8 dəfə, qida emalı sənayesinin isə 2,4 dəfə çoxalmışdır. Sənayeləşmə kontekstində ardıcıl təşkil edilən tədbirlərin nəticəsidir ki, sənayenin ayrı-ayrı sektorlarında artım templəri nəzərə çarpmış, 2008-ci illə müqayisədə 2018-cü ildə metallurgiya sənayesi 2.2 dəfə, hazır metal məmulatları istehsalı 3 dəfə, elektrik avadanlıqlarının istehsalı 2,5 dəfə, qida məhsullarının istehsalı 30%, geyim istehsalı 2,2 dəfə, dəri, dəri məmulatları və ayaqqabı istehsalı 62faiz, rezin və plastmas məmulatlar istehsalı 6faiz, tikinti məmulatlarının istehsalı 2,5 dəfə artmışdır. 2018-cü ildə emal sənayesində 2008-cü illə nisbətdə 2 dəfədən çox yaxud 6,7 milyard manatlıq məhsul emal olunmuşdur (www.stat.gov.az).

Müasir dövrdə görülən sənayeləşmə tədbirləri kontekstində yeyinti, neft-qaz, qızıl və başqa sahələrdə əldə edilmiş uğurlar ilə yanaşı, sənayenin diversifikasiyası genişləndirilmiş və bu sahədə yeni güclər istifadəyə verilmişdir. Bununla belə, qısa müddət ərzində qida sənayesində AR iqtisadiyyatı üçün xüsusi əhəmiyyət daşıyan və modern texnologiyalar üzrə rəqabət qabiliyyətli müəssisələr yaradılmışdır.

Qrafik 9. Sənaye məhsulunun dövlət və qeyri-dövlət sektorunun payı



Mənbə: www.stat.gov.az

Sahibkarlığın inkişaf etdirilməsi, sərbəst iqtisadiyyatın formalaşması, bazar iqtisadiyyatının yaradılması, sahibkarlığın tərəqqisinə dövlət köməyi Cənab Prezidentimizin iqtisadi siyasətinin prioritet yönlərindəndir. Sahibkarlığa dövlətin köməyinin reallaşmasına yönəldilmiş tədbirlər kompleksinin, o cümlədən xırda və orta sahibkarlığın tərəqqi etdirilməsi, özəl sahəyə maliyyə dəstəyi mexanizmlərinin yaranması, sahibkarlıq üçün vergi sisteminin dəstəkləyici rolunun artması sahibkarların hüquqlarının və qanuni mənafeələrinin müdafiəsi mexanizmlərinin inkişaf etdirilməsi, sahibkarların fəaliyyətinə qeyri-qanuni müdaxilələri əngəlləmək və əsas olmayan yoxlamaları ləğv etmək məqsədilə ciddi qaydaların qoyulması, ən əsas da KT-da misilsiz radikal islahatların həyata keçirilməsi qısa zaman intervalında öz xeyrini verdi.

Emal, istehsal, xidmət və bir sıra başqa sektorlarda işləyən sahibkarlara yeni müəssisələrin ərsəyə gətirilməsi fəaliyyəti başa çatmış obyektlərin bərpa olunması üçün güzəştli kreditlər verilmişdir. Kreditlər taxılçılıq, tütüncülük, heyvandarlıq,

findıqçılıq, etil spirti və alkoqollu içkilərin və ağac emalı sahələrinin tərəqqi etdirilməsinə yönəldilmişdir.

Rayonda iqtisadiyyatın barometri hesab edilən xırda sahibkarlıq subyektlərinin tərəqqisinə diqqət çoxalmış, SKMF tərəfindən sahibkarlara verilən güzəştli kreditlərin sayı davamlı olaraq artmışdır. Müasir dövrdə rayondakı sahibkarlıq subyektlərinə 163 projekt üzrə 7,8 milyon manat tutumunda güzəştli kredit verilmişdir. Rayondakı təbii və əmək imkanlarından əlverişli istifadə olunaraq tütün, süd emalı zavodu, gül yağı emalı zavodu, alkoqollu içkilər emal edən "Drujba" MMC, findıq emalı edən və başqa təzə emal müəssisələri ərsəyə gətirilmişdir.

Sahibkarlığın tərəqqisinə edilən bu yardım nəticəsində rayonda özəl sektorun ÜDM payı 94%-ə qalxmış, işsizliyin ləğvində, məşğulluq məsələlərinin həll edilməsində özəl sektoru qabağa çəkmiş və 8740 daimi olmaqla 13250 yeni ofis açılmışdır. Sahibkarlıq subyektlərinin sayı 2013-cü illə nisbətə 1,7 dəfə çoxalaraq 4245 olmuşdur.

"Əl-Səid" MMC findıq emalı müəssisəsi (2002-ci ildə inşaat işlərinə başlanmış, 2003-cü ildə fəaliyyətə başlamış, istehsal gücü gündəlik 5 ton, 7 nəfər daimi işlə təmin edilmişdir)

Konserv zavodu (2004-cü ildə avadanlıqlar gətirilmiş, 2005-ci ildə fəaliyyətə başlamış, illik istehsal gücü 600 min şərti banka, 20 nəfər daimi işlə təmin edilmişdir).

"Azərsun" Zaqatala findıq emalı zavodu (2000-ci ildə inşaat işlərinə başlanmış, 2006-cı ildə fəaliyyətə başlamış, istehsal gücü gündəlik 15 ton, 15 nəfər daimi işlə təmin edilmişdir)

"Azer star" MMC findıq emalı müəssisəsi (2006-cı ildə inşaat işlərinə başlanmış, 2007-ci ildə fəaliyyətə başlamış, istehsal gücü gündəlik 5 ton, 5 nəfər daimi işlə təmin edilmişdir)

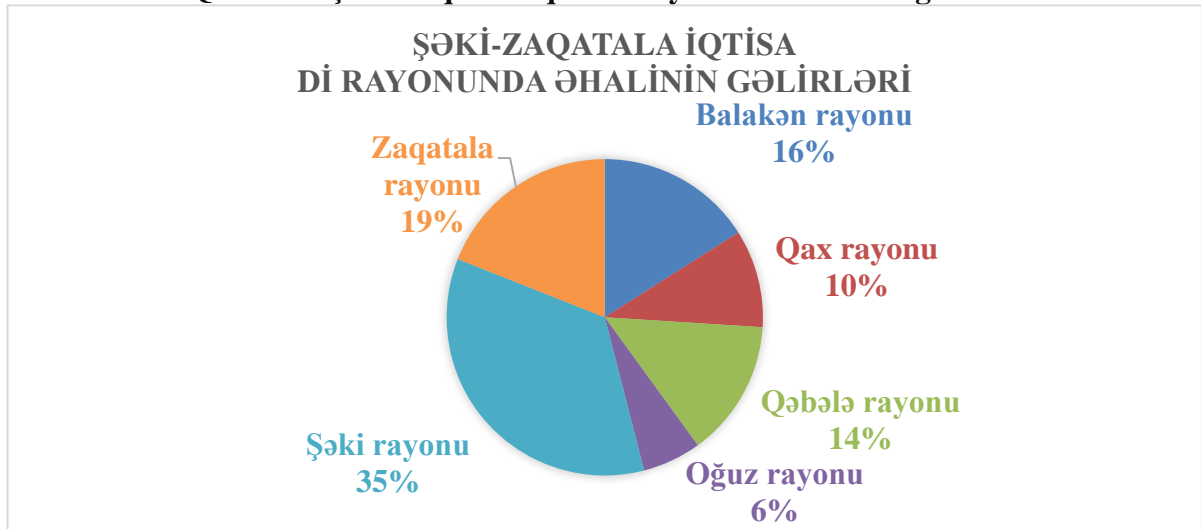
"INTERTOBACCO" MMC- nin 4 ədəd şitilxanası və 60 ədəd tütün qurutmaxanası kompleksi dövlət başçımız İ.Əliyev Zaqatalaya səfərləri zamanı 2008-ci il sentyabrın 19-da müəsisəyə nəzarət təşkil etmişdir.

"Gilan" MMC-nin süd emalı zavodu dövlət başçımız İ.Əliyev Zaqatala rayonuna səfərləri zamanı 2010-cu il iyulun 8-də müəssisənin açılışında olmuşdur.

"INTERTOBACCO" MMC-nin Tütün emalı zavodu dövlət başçımız İ.Əliyev Zaqatala razyonuna səfərləri zamanı 2010-cu il iyulun 8-də müəssisənin açılışında olmuşdur.

Belə qənaətə gəlmək olar ki, qida sənayesi Azərbaycanda istehsal olunan məhsulların miqdarına və bu sahədə məşğul olan əhalinin sayına görə də sənaye sahələri arasında əsas yerlərdən birini tutur.Şəki-Zaqatala regionu üzrə bu sahədə məşğul olan əhalinin gəlirlərinin faizilə ifadəsi aşağıdakı kimi müəyyənləşmişdir. Şəki-Zaqatala bu sahədə respublika təsərrüfatının ixtisaslaşmış rayonlarından biridir. Bununla əlaqədar olaraq, AR Prezidentinin 2004-cü il 11 fevral 24 nömrəli Fərmanı ilə təsdiq olunmuş "AR regionlarının sosial-iqtisadi tərəqqisi Dövlət Proqramı (2004-2008, 2014-2018-ci illər)"da AR-nın regionlarında qida sənayesinin inkişafı üzrə önəmli tədbirlər nəzərdə tutulmuş və bu tədbirlər icra edilmişdir.

Qrafik 10.Şəki-Zaqatala iqtisadi rayonunda əhalinin gəlirləri



Mənbə: www.stat.gov.az

Bütün bu tədbirlər həyata keçirilmiş və qarşıya qoyulan məqsədlərə nail olunmuşdur. Həmçinin bu il (2019-cu il) ölkə Prezidenti tərəfindən yeni bir "Azərbaycan Respublikası regionlarının sosial-iqtisadi inkişafı" dövlət proqramı təsdiq olunmuşdur. Həmin dövlət proqramı 2019-2023-cü illəri əhatə edir. Bu dövlət proqramının da məqsədi əvvəlki illərdəki proqramlarla eyni mövzunu və

bütün rayonları əhatə edir. Dövlət proqramında bütün iqtisadi rayonlarda olduğu kimi Şəki-Zaqatala iqtisadi rayonunun da ayrı-ayrılıqda hər bir rayonu üçün xüsusi plan-layihə işlənib hazırlanmışdır. Dövlət proqramı bütün sosial iqtisadi sahələri əhatə edir .

Məlumdur ki, sənaye istehsalının cari və perspektiv inkişafına təsir edən əsas amillərdən biri müəssisəyə qoyulan investisiyadan asılıdır. Çünki investisiya iqtisadiyyatın sabitləşdirilməsinin və perspektiv inkişafının əsas vasitələrindən biri kimi çıxış etmək ilə gerçək ümumi kapitalın çoxalmasında iqtisadi əlverişliliyin stimullaşdırılmasında, eləcə də rəqabət qabiliyyətli ölkədaxili iqtisadiyyatın yaranmasında xüsusi rol oynayır.

Şəki-Zaqatalanın iqtisadi rayonunun dövlət tərəfindən dəstəklənməsi sahəsində potensial investisiya istiqamətlərinə əsasən aşağıdakılar aiddir:

- Pay torpaqlarının kooperasiyalarda sintezi yolu ilə böyük fermer təsərrüfatların yaradılması;
- Rayon üzrə üstün olan sektorlar, yəni taxılçılığın tütünçülük və ipəkçiliyin, meyvə və tərəvəzçiliyin və heyvandarlığın daha da tərəqqi etdirilməsi məqsədi ilə bu sektorda işləyən fermerlərin maliyyə resurslarına çıxış imkanlarının artması;
- Qoz, fındıq bağlarının böyüməsi və bu məhsulların istehsalı üzrə ixtisaslaşmış müəssisələrin fəaliyyətinin artması, təzə emal müəssisələrinin ərsəyə gətirilməsinin stimullaşdırılması;
- Rayonun KT malları istehsalı resursları nəzərə alınmaqla xırda və orta güclü emal müəssisəsinin ərsəyə gətirilməsinin stimullaşdırılması;
- Toxumçuluq təsərrüfatlarının daha məhsuldar sortlar yetişdirmələri üçün müvafiq işlərin görülməsi;
- Rayonda kənd təsərrüfatı məhsullarının tədarükü ilə məşğul olan sahibkarlıq subyektlərinin ərsəyə gətirilməsinin stimullaşdırılması;
- Ənənəvi sahələrdən biri kimi arıçılığın tərəqqisinə dövlət dəstəyinin artması;
- Damazlıq işlərinin artması, mal-qaranın cins tərkibinin optimallaşdırılması istiqamətində uyğun tədbirlərin həyata keçirilməsi.

Azərbaycan iqtisadiyyatına yönəldilmiş istər daxili, istərsə də xarici investisiyaların ölkənin rayonları üzrə bölgüsündə kəskin fərqlər mövcuddur. Belə ki, 2018-ci ildə ölkədə əsas kapitalla yönəldilmiş investisiyanın 71,92 faizi Bakı şəhərinin, 3,36 faizi Abşeron iqtisadi rayonunun, 4,95 faizi Gəncə-Qazax iqtisadi rayonunun, 1,38 faizi Şəki-Zaqatala iqtisadi rayonunun, 1,93 faizi Lənkəran iqtisadi rayonunun, 2,24 faizi Quba-Xaçmaz iqtisadi rayonunun, 6,98 faizi Aran iqtisadi rayonunun, 0,59 faizi Yuxarı Qarabağ iqtisadi rayonunun, 1,04 faizi Dağlıq Şirvan iqtisadi rayonunun və 5,61 faizi Naxçıvan iqtisadi rayonunun payına düşmüşdür. Şəki-Zaqatala iqtisadi rayonunda 2018-cü ildə əsas kapitalla investisiyaların həcmi 227,3 milyon manat olmuşdur. 2014-2018-ci illərdə əsas kapitalla investisiyaların həcmində 68,7 dəfə artım olmuşdur. Əsas kapitalla investisiyaların böyük hissəsi, yəni 89,5%-sanaye işlərinə sərf olunmuşdur.

Cədvəl 5. Bütün təsərrüfat kateqoriyaları üzrə məhsuldarlıq

	2013	2014	2015	2016	2017
Məhsuldarlıq (bütün təsərrüfat kateqoriyaları üzrə), sentner/ha					
Taxıl	28,6	19,4	32,3	32,0	33,3
o cümlədən buğda	25,9	15,7	29,5	29,7	31,6
Tütün	28,4	25,8	25,4	15,5	16,9
Şəkər çuğunduru	164	95	238	-	104
Dən üçün günəbaxan	13,6	10,1	11,9	19,6	21,8
Kartof	92	91	116	116	128
Tərəvəz	101	101	111	115	116
Bostan bitkiləri	119	120	120	119	120
Meyvə və giləmeyvə	34,4	33,0	32,9	30,8	30,5
Üzüm	95,8	67,8	70,8	74,6	85,6
Çay	9,0	9,0	9,0	9,0	9,1

Mənbə: Cədvəl Azərbaycan Respublikası DSK materialları əsasında hazırlanıb

Son illərdə iqtisadi rayonda istifadəyə verilmiş əsas fondlarda xeyli artım olmuşdur. Bu da regionda sənaye müəssisələrinin sayının artması və onların fəaliyyəti nəticəsində mümkün olunmuşdur.

Aparılan dövlət siyasətinin nəticəsi olaraq, dissertasiya işinin bütün fəsilərində ətraflı olaraq qeyd etdiyimiz zavodlar, fabriklər, kombinatlar, bir sözlə qida sənayesi müəssisələri, həmçinin onlara və onlarla yanaşı digər sənaye istehsal müəssisələrinə yatırılan investisiyalar dövlətin qida sənayesinə necə dəstək olmasının əsas göstəricisidir.

NƏTİCƏ VƏ TƏKLİFLƏR

Ölkənin sosial-iqtisadi inkişafını təmin edən ən mühüm amillərdən biri də regionların dayanıqlı inkişafına nail olmaqdan ibarətdir. Sürətli, səmərəli və dayanıqlı inkişafın təmin edilməsi iqtisadi artım sosial inkişaf və bərabərlik ilə birlikdə vəhdət halında olmasından ibarətdir. Ölkədə əhalinin həyat səviyyəsinin yaxşılaşdırılması respublikanın iqtisadiyyatının inkişafının və səmərəliliyinin əsas göstəricisidir. Çünki iqtisadi potensial nə qədər çox olarsa sosial tərəqqi və yaşayış səviyyəsi üçün maddi durumlar bir o qədər çox olur. Sosial-iqtisadi inkişafı təmin etmək üçün ölkəmizin üstünlüklərə sahib olan sektorlarının və sahələrinin sürətli və səmərəli inkişafı üçün bütün qaynaqları təşviq etmək, daxili və xarici tələbləri ödəmək və rəqabətqabiliyyətliliyi artırmaq, mövcud sənaye sahələrinin istehsal potensialını artırmaq və yeni sənaye sahələrinin yaradılmasını dəstəkləmək, işsizlik probleminin aradan qaldırılması və s. qarşıya qoyulmuş əsas hədəflərdən sayılır. Regionlarda sosial sferanın inkişafının təmin olunması və bu istiqamətdə davamlı inkişafın əldə olunması hər bir müstəqil dövlətin əsas vəzifələrindən biri olduğu kimi, bizim ölkəmizin də əsas vəzifələrindən biridir.

Müəllifi olduğum dissertasiya işində ətraflı şəkildə qeyd etdiyim “AR bölgələrinin 2014-2018-ci illər ərzində sosial-iqtisadi tərəqqisi Dövlət Proqramı” hədəflənən dayanıqlı inkişafa nail olmaq yolunda atılmış mühüm addımlardan biridir və qısa zaman ərzində regionların inkişafı ölkənin vahid iqtisadiyyatının dayanıqlı şəkildə inkişaf fazasına keçməsinə təmin etmişdir. Həmçinin dissertasiya işinin əsas mövzusunun əhatə edən Şəki-Zaqatala regionu da ölkə iqtisadiyyatının inkişafında mühüm yer tutur. Regionda əvvəlcə iqtisadiyyatın, əsasən də sənayenin ənənəvi sahələri yaradılmaqla bərabər, təzə istehsal növləri tərəqqi etdirilir. Ölkə iqtisadiyyatında yürüdülmən iqtisadi islahatlar, bölgələrin sosial-iqtisadi tərəqqisiyönündə görülən tədbirlər, sahibkarlığın tərəqqisi sektorunda görülənişlər öz pozitiv nəticələrinin vermişdir. Ərazidə konserv, tikiş, ət-süd, tikinti və s. istehsal sahələrinin də müasir tələblər səviyyəsində yenidən qurulması tədricən həyata keçirilir. Tütünçülüyn inkişafı ilə əlaqədar Şəkiddə, Qəbələdə, Balakəndə

və Zaqatalada tütün-fermentləşdirmə müəssisələri fəaliyyət göstərir. “ MMC-nin Qəbələ limonad zavodu, “Aqroinvestkom” MMC-nin Şəki şərab zavodu, Oğuz şəhərində qardığılı emalı və qlukoza istehsalı müəssisəsi, Qəbələdə meyvə-tərəvəzin saxlanması üçün yaradılmış soyuducu anbar və meyvə çeşidləmə sex, Zaqataladakı Fındıq Fabriki, Qənd İstehsal Fabriki, “Gilan Holding” şirkətlər qrupuna Qəbələ Konserv zavodu, Qəbələdə Fındıq Emalı zavodu və bu kimi bir çox sənaye müəssisələri ölkə iqtisadiyyatının, sənayesinin inkişafında böyük rol oynayır. Şəki yeyinti kombinatı və şərab zavodları, Qəbələ, Qax, Balakən, Nic meyvə və tərəvəz konserv müəssisələri, Zaqatala çay fabriki, fındıq və qızıl gül yağı zavodu, Şəki ət kombinatı yeyinti sənayesinin əsas müəssisələridir. Eyni zamanda, rayonda daxili tələbatı ödəyən çörək bişirmə, şərqişirniyyəti, spirtsiz içkilər istehsalı ilə məşğul olan kiçik zavodlar da fəaliyyət göstərir.

Davamlı olaraq həyata keçirilən məqsədyönlü islahatlar ölkəmizin regionda və dünyada sosial-iqtisadi cəhətdən güclü ölkələr sırasında olacağına şübhə yaratmır. Ölkə rəhbərliyi tərəfindən atılmış məqsədyönlü tədbirlər nəticəsində regionların hərtərəfli inkişafı təqdirəlayiqdir. Buna baxmayaraq, tədqiqat zamanı təbii olaraq müəyyən çatışmazlıqlar da müəyyən edilmişdir. Bu istiqamətdə əsas diqqəti regionun əsas xammalı hesab edilən fındıq, meyvə tərəvəz və üzüm şərəblərinə çəkmək istərdim. Belə ki, bildiyimiz kimi ölkəmiz hər il müəyyən miqdar fındıq ixrac edir. Təkcə 2018-ci ildə miqdar olaraq 18,22 mln. ton, məbləğ olaraq isə 93,51 mln. ABŞ dolları həcmində fındıq ixrac edilmişdir. Tələbatın çox olduğunu, eləcə də region ərazisinin(iqlim, münbit torpaq baxımından) fındıq bağları salınmasına münasib olduğunu nəzərə alarsaq fındıq bağlarının artırılması məqsədəuyğun hesab edilir. Bunda əlavə Şəki-Zaqata regionunun Böyük Qafqaz sıra dağlarının cənub yamacında yerləşdiyi üçün məlumdur ki, meşə massivləri çoxluq təşkil edir və dağlarda bir çox cür meyvə ağacları mövcuddur. Həmin meyvə ağaclarının meyvələrindən daha səmərəli istifadə edilməsi üçün tədarükünün artırılmasına ehtiyac yaranır. Əldə edilən meyvələr emal olunaraq bazara çıxarıla bilər. Və bu da bazarda məhsul çeşidinin artırılması deməkdir. Digər bir məsələ isə şərab istehsalında istifadə olunan əsas xammal hesab edilən üzüm ilə

bağlıdır. Aparılan araşdırma zamanı məlum olmuşdur ki, region ərazisində yerləşən şərab istehsalı zavodunda istehsal zamanı yerli xammal ilə bərabər həm də digər rayonlardan gətirilən üzüm xammalından istifadə olunur. Nəzərə alsaq ki, xammalın istehsal müəssisəsinə yaxın olması istehsalın səmərəliliyi baxımından önəmli amildir buna görə regionun özündə üzüm bağlarının artırılması məqsədəuyğun hesab edilir.

Eyni zamanda, aşağıdakı digər təkliflər də regionun qida sənayesinin inkişafında əhəmiyyəti olacaqdır:

- regionların inkişafının maliyyə təminatında olan problemləri aradan qaldırmaq üçün maliyyələşdirmə məsələlərində tətbiq olunan metodlar və üsullar təkmilləşdirilməli;
- kənd təsərrüfatı məhsullarının istehsalı, tədarükü, saxlanması və emalı sahəsində sahibkarlıq fəaliyyətinə dəstək;
- kənd təsərrüfatı məhsullarının rəqabət qabiliyyətini artırmaq məqsədi ilə emal müəssisələrində qabaqcıl texnologiyaların tətbiqinə dəstək
- regiondakı texniki-peşə məktəblərində arıçılıq və ya sahibkarlığın ən çox inkişaf etmiş sahələrində kurslar açmaq;
- region ərazilərində əmək, əmlak, torpaq və sərmayə qoyuluşu bazarlarının inkişafına rəvac vermək, əhalinin həmin bazarlarda fəal iştirakını təmin etmək;
- sahibkarlığın inkişafına dəstək verən institusional mexanizmlərin yaradılması (sənaye parkları və biznes inkubatorlarının yaradılması)
- vergilərin vaxtında və düzgün toplanmasında ədalətlik prinsipinin qorunub saxlanmasını və bu yolla maliyyə imkanlarının artırılmasına imkan yaratmaq;
- regionda sosial-iqtisadi inkişafını sürətləndirmək üçün maliyyə problemlərini tənzimləmək ;

Yekun olaraq bildirmək istəyirəm ki, qeyd olunan təkliflərin reallaşdırılacağı təqdirdə tədqiqat işinin həsr olunduğu iqtisadi zonada proqnozlaşdırılan iqtisadi uğurlar əldə ediləcək, artan iş yerləri sayəsində məşğulluq təmin olunacaq, qida

sənayesi sahəsi üzrə beynəlxalq standartlara uyğun istehsal təşkil olunacaq və regionda istehsal olunacaq məhsulların rəqabətqabiliyyətinin yüksəldilməsi regionun ixrac imkanlarının və beləliklə də ölkənin ixrac perspektivlərinin genişlənməsinə gətirib çıxardacaqdır.

İSTİFADƏ EDİLMİŞ ƏDƏBİYYAT

Azərbaycan dilində

1. Azərbaycan Respublikası regionlarının 2014-2018-ci illərdə sosial-iqtisadi inkişafı Dövlət Proqramı. Azərbaycan Respublikasının İqtisadiyyat və Sənaye Nazirliyi.

2.Azərbaycan Respublikası Prezidentinin 11 fevral 2004-cü il tarixli Fərmanı ilə təsdiq edilmiş “Azərbaycan Respublikasının regionlarının sosial-iqtisadi inkişafı Dövlət Proqramı(2004-2008-ci illər)”.

3.Azərbaycan Respublikası Prezidentinin 14 aprel 2009-cu il tarixli Fərmanı ilə təsdiq edilmiş “Azərbaycan Respublikası regionlarının 2009-2013-cü illərdə sosial-iqtisadi inkişafı Dövlət Proqramı”.

4.Azərbaycan Respublikası Prezidentinin 27 fevral 2014-cü il tarixli Fərmanı ilə təsdiq edilmiş “Azərbaycan Respublikası regionlarının 2014-2018-ci illərdə sosial-iqtisadi inkişafı Dövlət Proqramı”.

5.“Azərbaycan Respublikasında kiçik və orta sahibkarlığın inkişafının Dövlət Proqramı(2002-2005-ci illər)” .

6.Azərbaycan regionları. Statistik məcmuə. B., 2015.

7.Azərbaycan Respublikası iqtisadiyyatının sahələri və iqtisadi rayonları üzrə, prioritet istiqamətlər, 2009-cu il 08 may.

8."Azərbaycan Respublikası regionlarının 2014-2018-ci illərdə sosial-iqtisadi inkişafı Dövlət Proqramı";

9.“Azərbaycan Respublikasında dövlət əmlakının idarə edilməsinin təkmilləşdirilməsi üzrə Dövlət Proqramı”;

10.“Azərbaycan Respublikasında yanacaq-enerji kompleksinin inkişafı üzrə Dövlət Proqramı (2005-2015-ci illər)”

11."Azərbaycan Respublikası regionlarının 2019-2023-cü illərdə sosial-iqtisadi inkişafı Dövlət Proqramı";

12.Axundzadə L.T., Əsədov A.Ə. Aqrar hüququ. Bakı: Qanun, 2013, 516 s.

13. Abbasov A.F. Kənd təsərrüfatı məhsulları qiymətlərinin tənzimlənməsininərzaq təhlükəsizliyinin təmin edilməsində rolu / AzETKTİ və Tİ-nun elmi əsərləri, 4 hissəli, IV h., Bakı: El-Allianje, 2014, s. 17-28
14. Bayramov Əvəz. Regional iqtisadi inteqrasiya: nəzəriyyə və praktika. (Monoqrafiya). Azərbaycan dövlət nəşriyyatı. Bakı, 1977.
15. Bağırzadə Elşən "Azərbaycan İqtisadiyyatının regional təhlili", Bakı 2016, təqdimat versiyası
16. Əhmədov M.A., A.C.Hüseyn. "İqtisadiyyatın dövlət tənzimlənməsinin əsasları". Bakı, 2013.
17. Əliyev T., Babayev L. "Regional innovasiya sisteminin təşkili və idarəedilməsi", Bakı 2013
18. Əyyubov V.S., A.M. Tağıyev "Milli iqtisadiyyatın tənzimlənməsi", Bakı 2014
19. «Kənd təsərrüfatı məhsulları istehsalçılarında dövlət dəstəyi haqqında» Azərbaycan Respublikası Prezidentinin Sərəncamı, "Azərbaycan" qəz. Bakı, 2015, 24 yanvar
20. Qasımov Ə.C., H.A.İsrafilov, E.M.Hacızadə, E.A.Ağayev. Regionların sosial-iqtisadi inkişaf problemləri. Bakı: 2006.
21. Qarayev İ.Ş. Regional iqtisadi siyasət və aqrar bölmədə sosial-iqtisadi inkişaf məsələləri / AzETKTİ və Tİ-da keçirilmiş aqrar islahatların 10 illiyinə həsr olunmuş konfrans materialları. Bakı: AzETKTİ və Tİ-nun mətbəəsi, 2005, s. 48-57
22. Nadirov A.A. "Azərbaycan sənayesinin səmərəli yerləşdirilməsinin iqtisadi problemləri". B-1976.
23. Nuriyev Ə. "Regional idarəetmənin əsasları", Bakı 2007
24. Mahmudov M.M., İ.M. Mahmudova "Regionların sosial-iqtisadi inkişafının tənzimlənməsi", Bakı 2011
25. Məmmədov R.H., T.B.Hüseynov, A.A.Hüseynov. "Məhsuldar qüvvələrin yerləşdirilməsi". B., 1992.
26. Rzayev İmran "Azərbaycan Respublikasında regionların davamlı sosial-iqtisadi inkişafı: mövcud vəziyyət və gələcək perspektivlər", Bakı 2010

27. Şəki-Zaqatala iqtisadi rayonunun pasportu, Bakı-2015

28.“Tənzimlənən qiymətlər haqqında” Azərbaycan Respublikasının Qanunu(30 may 2003-cü il) // Azərbaycan Respublikasının Qanunvericilik Toplusu, 2003, №10, s. 1665-1669 26.«Torpaq icarəsi haqqında» Azərbaycan Respublikasının Qanunu (11 dekabr 1998-ci il) // Azərbaycan Respublikasının Qanunvericilik Toplusu, 1998,№3,s.414-42

29.“Yoxsulluğun azaldılması və iqtisadi inkişaf üzrə Dövlət Proqramı” (2003-2005-ci illər)

30. 2012-ci il 29 dekabr tarixli Fərman ilə təsdiq edilmiş "Azərbaycan 2020: “Gələcəyə baxış” inkişafı konsepsiyası"

Xarici dildə

1.ABATEKASSA, G., PETERSON, H. C. (2011). Market access for local food through the conventional food supply chain. International Food and Agribusiness Management Review

2. BUNTE, F., DAGEVOS, H. (2009). The food economy: Global issues and challenges. Agricultural Economics Research Institute, LEI Wageningen UR, The Hague, Netherlands.

3. Industrial Development Report 2018, Demand for Manufacturing: Driving Inclusive and Sustainable Industrial Development.

4.Regional Food Safety Strategy, World Health Organization 2014

İnternet resusları

1. www.stat.gov.az
2. www.e-qanun.az
3. www.cia.gov
4. www.economy.gov.az/index.php?option=com_content&view=article&id=2097:dovlet-proqrami-2014-2018&catid=116:2014-2018-dp-reg&lang=a
5. www.fao.org
6. www.economy.gov.az

7. www.ier.az
8. <https://www.stat.gov.az/source/industry/0>
9. <https://www.stat.gov.az/source/regions/>
10. <https://www.stat.gov.az/source/finance/>
11. <https://www.stat.gov.az/source/transport/>

Qrafiklərin siyahısı

Qrafik 1 Sənaye məhsulunun (işlərin, xidmətlərin) həcmi (müvafiq ilin qüvvədə olan həqiqi qiymətləri ilə min manat).....	37
Qrafik 2 Şəki- Zaqatala iqtisadi rayonu üzrə açılmış yeni iş yerləri (nəfər).....	39
Qrafik 3 Şəki-Zaqatala iqtisadi rayonu üzrə yeni açılmış daimi iş yerləri (nəfərlə).....	39
Qrafik 4 Fəaliyyət göstərən müəssisələrin sayı(vahid).....	40
Qrafik 5 İqtisadi rayonlar üzrə “adambaşına investisiya qoyuluşu” göstəricisinə görə təsərrüfatçılıq fəaliyyətinin səmərəliliyi.....	41
Qrafik 6 İqtisadi sahələrin faiz nisbətinin paylanması.....	43
Qrafik 7 Sənaye məhsulunun (işlərin xidmətlərin) həcmi.....	49
Qrafik 8 Şəki-Zaqatala iqtisadi rayonunun ümumi istifadə olunan avtomobil yollarının uzunluğu.....	58
Qrafik 9 Sənaye məhsulunun dövlət və qeyri-dövlət sektorunun payı.....	59
Qrafik 10 Şəki-Zaqatala iqtisadi rayonunda əhalinin gəlirləri.....	61

Cədvəllərin siyahısı

Cədvəl 1 Sənayenin meyl etdiyi sahələr.....	44
Cədvəl 2 Ölkənin iqtisadi rayonları üzrə məhsul buraxılışı, cari qiymətlərlə, min manatla.....	51
Cədvəl 3 Şəki-Zaqatala iqtisadi rayonunun kənd təsərrüfatı üzrə göstəriciləri.....	55
Cədvəl 4 Şəki-Zaqatala iqtisadi rayonu üzrə bitçilik məhsullarının istehsalı göstəriciləri.....	56
Cədvəl 5 Bütün təsərrüfat kateqoriyaları üzrə məhsuldarlıq.....	63