

AZƏRBAYCAN RESPUBLİKASI TƏHSİL NAZİRLİYİ
AZƏRBAYCAN DÖVLƏT İQTİSAD UNİVERSİTETİ

Magistr mərkəzi

Əl yazması hüququnda

Rzayeva Könül Mamed qızı

YENİ GEYİM MODELLƏRİNİN LAYİHƏLƏNDİRİLMƏSİ ÜSULLARININ
ANALİZİ

İxtisasın şifri və adı: 060643- Çoxişlənən malların texnologiyası mühəndisliyi

İxtisaslaşma: Tikiş məmulatlarının texnologiyası

Elmi rəhbər

t.e.n. prof. V.N.Hüseynov

Maqistr proqramının rəhbəri

t.e.n. prof. V.N.Hüseynov

Kafedra müdiri:

t.e.d. prof. M.H.Fərzəliyev

Bakı - 2020

MÜNDƏRİCAT

Giriş	3
I. MODELLEŞMƏNİN TARİXİ ASPEKTLƏRİ	
1.1. Modelləşmənin keçdiyi tarixi yol.....	6
1.2. Geyimin layihələndirilməsinin məqsəd və vəzifələri.....	12
1.3. Müasir kostyumun obrazı və yaradıcılıq mənbəyi.....	15
II. MÜASİR GEYİMLƏRİN MODELLEŞDİRİLMƏSİ	
2.1. İnsan bədən quruluşu geyimin formayaradıcı obyekt kimi.....	20
2.2. Geyimin konstruktivləşmə prosesi.....	22
2.3. Müasir kostyum formalarının modelləşdirilməsi.....	28
2.4. Müasir geyim formalarının modelləşdirilməsində yaradıcılıq mənbələri.....	32
2.5. Geyim modelinin bədii həlli.....	37
III. YENİ GEYİM MODELLEŞDİRİLMƏSİ ÜSULLARI	
3.1. Geyimin layihələndirilmə metodları.....	47
3.2. Kostyumun yaradıcılıq həllinin ifadəli-assosiativ əsasları.....	53
3.3. Geyimin layihələndirilməsinin bədii sistemləri.....	56
3.4. Geyimin tərtibatının xüsusiyyətləri.....	59
NƏTİCƏ	68
ƏDƏBİYYAT	70
XÜLASƏ	72
PEZİOME	73
SUMMARY	74

GİRİŞ

Geyim insanın gündəlik həyatına o qədər dərindən daxil olmuşdur ki, onun ictimai mahiyyətinin ayrılmaz hissəsinə çevrilmişdir. Layihələndirilmə yüksək keyfiyyətli geyimlərin istehsalında vacib və həlledici mərhələdir. Layihə zamanı məhsulun modeli, materialın sonrakı biçimi üçün detallarının çertyojları hazırlanır.

Layihələndirilmə dizayner-modelyerlər, konstruktorların iştirakı ilə modelləşmə, konstruktivləşmə və bədii obraz kimi əsas prosesləri birləşdirir.

Dizayner-modelyerlər tərəfindən hazırlanan geyim modelləri müxtəlif tələblərə cavab verməlidir. Bir tərəfdən, fərdi istifadə üçün hazırlanmış geyim məmulatları istifadə müddətində gözəl, dəbli, istehlakçının zövqünə uyğun, gigiyenik, rahat, forma və ölçüləri qoruyub saxlamağı bacarmaq kimi ən vacib istehlakçı xüsusiyyətlərinə sahib olmalıdır. Digər tərəfdən bu modellər müasir kütləvi geyim istehsalın iqtisadi və texniki imkanlarına uyğun olmalıdır.

Model yaradarkən gələcək məmulata olan bir sıra istehlakçı tələbləri - sosial, yaş qrupları, həyat tərz, zövq, vərdisləri və s. xüsusiyyətlər nəzərə alınır. Bu zaman bədən ölçüləri, məhsulun formasını diktə edən materialın plastik xüsusiyyətləri, rəngi, dekorativ quruluşu və s. də əsas götürülür.

Mövzunun aktuallığı. Müasir dövrdə dəbin əsas istiqamətlərindən birinə aid olan geyim, üstünlük təşkil edən hər hansı üslubun xüsusiyyətini, forma rasionallığını, kompozisiya bütövlüyünü, istehsalın mükəmməlliyini özündə birləşdirərək insanın görünüşünü formalaşdırır. Texniki və estetik tələblər əsasında layihələndirilən geyim modeli istehlakçının zövqünü, cəmiyyətdəki mövqeyini əks etdirir. Həm də geyim insanın sosial mənsubiyyəti və ya peşə fəaliyyəti, mənsub olduğu ticarət markası barədə, yaxud daşıdığı milli elementlər vasitəsilə müəyyən xalq haqda informasiya vermək qabiliyyətinə malikdir.

Aktuallığı ilə seçilən dissertasiyanın tədqiqat mövzusu olan – yeni geyim modellərinin layihələndirilmə üsullarının təhlili təcrübə olaraq tikilən istehsalat sahələrində tətbiqoluna bilər ki, bu da yerli brend altında yüksək keyfiyyətli geyim çeşidlərinin tikilməsinə səbəb olar. Yerli ticarət markasını daşıyan müxtəlif növ

geyimlərə olan yüksək tələbat isə tikiş istehsalatı sahələrin inkişafına mühüm təsir göstərir.

Tədqiqatın predmet və obyektı. Magistr dissertasiyasında əsas tədqiqat obyektı olan geyim formalarının modelləşməsi və bədii konstruktivləşmə prosesi ümumi şəkildə, yeni geyim modellərinin lahiyələndirilmə üsulları geniş şəkildə tədqiq edilmişdir.

Tədqiqatın əsas məqsədi və vəzifələri – yeni geyim modellərinin lahiyələndirilmə üsullarının təhlilindən ibarətdir.

Dissertasiyada bu məqsədlə aşağıdakı əsas məsələlər araşdırılmışdır:

1. Geyimin bədii layihələndirilməsinin məqsəd və vəzifələri;
2. Geyimin konstruktivləşmə prosesi;
3. Müasir kostyum formalarının modelləşdirilməsi;
4. Geyimin bədii tərtibatının xüsusiyyətləri;
5. Geyim dizaynında layihələndirilmə metodları.

Tədqiqatın informasiya bazası və işlənilməsi – dissertasiyada araşdırılması nəzərdə tutulan məsələlər elmi mənbələr əsasında sistemli şəkildə təhlil olunmuşdur.

Tədqiqatın elmi yeniliyi. Respublikamızda tikiş istehsalatının inkişaf etdiyi bir vaxtda, yeni geyim modellərinin lahiyələndirilmə üsullarının təhlili tədqiqat işinin elmi yeniliyi hesab oluna bilər.

Tədqiqatın təcrübi əhəmiyyəti. Dissertasiyada qarşıya qoyulan məsələlərin nəticələri ADİU-nun “Texnologiya və Dizayn” fakültəsinin, “Çoxişlənən malların texnologiyası mühəndisliyi” ixtisasının mühazirə kurslarında istifadə oluna bilər. Eləcə də, aparılan təhlillər istehsalata tətbiq edilə bilər.

Dissertasiya işin strukturu və həcmi. Dissertasiya işi giriş, 3 fəsil, nəticə, ədəbiyyat, həmçinin uyğun qrafik və şəkillərdən hissəsindən ibarətdir. Dissertasiya işinin ümumi həcmi 77 səhifədən ibarətdir.

“**Modelləşmənin tarixi aspektləri**” adlı **I Fəsil**də - modelləşmənin keçdiyi tarixi yol və geyimin layihələndirilməsinin məqsəd və vəzifələri işıqlandırılır, müasir kostyumun obrazı və yaradıcılıq mənbəyi araşdırılır.

“Müasir geyimlərin modelləşdirilməsi” adlanan **II Fəsildə** - insan bədən quruluşu geyimin formayaradıcı obyektini kimi təhlil edilir, geyimin konstruktivləşmə prosesi, müasir kostyum formalarının modelləşdirilməsi, müasir geyim formalarının modelləşdirilməsində yaradıcılıq mənbələri işıqlandırılır və geyim modelinin bədii həlli açıqlanır.

“Yeni geyim modellərinin layihələndirilməsi üsulları” adlı **III Fəsildə** - geyimin layihələndirilmə metodları şərh edilir, kostyumun yaradıcılıq həllinin ifadəli-assosiativ əsasları, geyimin layihələndirilməsinin bədii sistemləri və geyimin tərtibatının xüsusiyyətləri təhlil olunur.

Dissertasiya işinin **“Nəticə”** hissəsində, yeni geyim modelinin layihələndirilməsi prosesində tətbiq edilən üsulları açıqlanır.

I. MODELLEŞMƏNİN TARİXİ ASPEKTLƏRİ

1.1. Modelləşmənin keçdiyi tarixi yol

Aparılmış arxeoloji qazıntıların nəticələri tam aşkarlığı ilə göstərir ki, ən sadə geyim növləri artıq gec neolit dövründə yaranmışdı. Alim arxeoloqlar tərəfindən tapılmış və qədim insanlar tərəfindən istifadə olunmuş məişət əşyaları arasında heyvan dərisinin emil edilməsi üçün nəzərdə tutulmuş daş sıyırma-qaşınma alətləri və sümükdən hazırlanmış tikiş iynələri üzə çıxmışdır.

Geyimlərin düzəldilməsi məqsədilə istifadə olunan ilk materiallar qismində qədim insanların, demək olar ki, əllərinin altında olanlar – ot, bitkilərin yarpaqları, hətta ağacların qabığı belə çıxış edirdi. Daha sonra insan ovçuya çevrilmiş və geyimi əvəz edən örtükləri ovladığı heyvanların dərisindən və balıq dərisindən hazırlamağa başlamışdı. Beləliklə, paleolit dövrünün insanları yalnız təbiətin onlara bəxş etdiyi və praktiki cəhətdən emala ehtiyacı olmayan materiallardan yararlanırdı. Bəşər tarixinin həmin dövrü ərzində kostyum insan bədəninin sadəcə olaraq qoruyucu qısa rolunu oynayır, onu insan üçün olduqca aqressiv olan ətraf mühitin müxtəlif təsirlərindən qoruyurdu.

Geyim növlərinin inkişafı prosesində keyfiyyət nöqtəyi-nəzərdən mühüm sıçrayış bəşəriyyət tərəfindən neolit dövründə gerçəkləşdirilmişdir. Məhz həmin zamanlarda insan əyirmə və toxuculuq, yəni əyirmə və parça istehsalını icad etmişdir. İlkin olaraq bu məqsədlər üçün qədim insanlar yabanı bitkilərin liflərini istifadə etməyi öyrənmişlər. Müəyyən müddət keçdikdən sonra xammal qismində artıq ev heyvanların – qoyunların, keçilərin dərisi xidmət edirdi. Bundan əlavə, becərilən bitki növlərindən – kətan, çətənə, pambıq kimi bitkilərdən də istifadə olunurdu. Tədrisən parça geyim istehsalında əsas və başlıca materiala çevrilmişdir.

“Kostyum” materialların təkmilləşdirilməsi prosesindən sonra kostyumun özünün də inkişafa cəlb edilməsi tamamilə məntiqli bir gedişat kimi dəyərləndirilməlidir. Tam dəqiqliyi və gerçəkliyi ilə məlumdur ki, neolit dövründə geyimin əsas növlərinin formalaşması baş vermişdir ki, onlar, nə dərəcədə qəribə və təəccüblü olsa da, bu gün də öz mövcudluğunu davam etdirməklə yanaşı həmçinin

öz aktuallığını da qoruyub saxlamağa nail olmuşdur. İlk əvvəl bilavasitə insan fiquru üzərində bərkidilmiş vahid parça hissəsindən ibarət drapirovkalı geyim meydana gəlmişdir.

Geyimin daha sonra yaranmış növü – üstədən geyinilən paltardır. Bu növdən olan paltar tam qapalı, yəni başdan geyinilən, və yuxarıdan aşağıya qədər kəsiyə malik açıq, düymələnən ola bilərdi. Neolit dövründə ibtidai insanlar ilk dəfə ayaqqabıdan istifadə etməyə başlamışlar. Doğrudur, o zamanın ayaqqabılarının bilavasitə geyim əşyalarına aid edilməsi doğru olmazdı, lakin buna baxmayaraq, istifadədə olan geyimin başlıca aksesuarı, onun mühüm əlavəsi kimi dəyərləndirilməlidir. İlk ayaqqabı, əlbəttə ki, olduqca primitiv idi: burada ya səndəl, yaxud da ayaq nahiyəsi ətrafında sırımış heyvan dərisinin bir parçası istifadə olunurdu. Maraqlıdır ki, sözügedən tarixi dövr ərzində insan cəmiyyətinin differensiasiyasından sonra müxtəlif əlamətlərə - cinsi, sosial və mülki əlamətlərə görə geyim əşyalarının bölünməsi meydana gəlmişdir.

Beləliklə, öz inkişafının artıq erkən mərhələlərində kostyum insanın ictimai həyatında baş verən, demək olar ki, bütün dəyişiklikləri əks etdirməyə başlayır. Mürəkkəbləşərək, geyim yeni, əvvəllər ona heç zaman xas olmamış keyfiyyət və məzmun əldə edir. Artıq geyim əşyaları təkcə insanı qorumur və öz sahibinin həmtayfəalılar cəmiyyətində malik olduğu mövqe haqqında məlumatlandırmırdı, həmçinin qədim insanın gözəlliyə olan tələbatlarını ödəyir, yeni estetik rol yerinə yetirirdi. Ətraf təbiətin gözəlliyini ibtidai “dərzi” öz kostyumuna köçürməyə can atırdı, nəticədə o, sadəcə olaraq geyimin hazırlanması ilə kifayət olmur, bütün geyimləri qeyri-adi surətdə, yaraşıqlı, malik olduğu məharətin bütün istedadı ilə bəzəməyə çalışır. Beləliklə, insan təbiətin əlverişsiz təsirlərindən bir qoruma vasitəsi kimi geyimin təyinatını kəşf etdiyi andan bir o qədər də az vaxt keçməmişdi ki, bəşər övladı artıq istifadə etdiyi geyimin estetik və üslublaşdırıcı rolu haqqında düşülməyə başladı. Kostyum belə bir obyektə çevrildi ki, onun vasitəsilə bəşəriyyət daha bilavasitə və birbaşa şəkildə öz bədii dünyagörüşünü ifadə etmək imkanı əldə etmişdir.

Artıq ibtidai cəmiyyətdə geyimin praktiki vəzifələri müntəzəm surətdə və layiqincə yerinə yetirən sadəcə bir məşət əşyası kimi mövcudluğuna son qoyulmuşdur. Kostyum dekorativ-tətbiqi incəsənət əsəri olmağa başlayır. Kostyum vasitəsilə öz xarici görkəmini yaşılaşdırmağa yönəlmiş ilk dəfə və uzaq neolit dövründə meydana gəlmiş tendensiya bəşəriyyət tarixinin sonrakı dövrlərində bugünümə qədər özünün davamlı inkişafını tapmış olur. Məhz buna görə təsadüfi deyil ki, geyimin bədii tərtibatı əsaslarının öyrənilməsi müasir kostyumun yaradılması sahəsində mütəxəssislərin hazırlanması zamanı mütləq şərt kimi qəbul edilmişdir. Kostyumun inkişafının və onun istehsal üsullarının uzunəsrlik tarixi ərzində geyimin ən müxtəlif formaları tapılmış və materialda həyata keçirilmişdir. Sözügedən bu formaların yaradılması üsulları olduqca müxtəlifdir və, hər şeydən əvvəl, formanın özünün xarakterindən, onun konstruksiyasından, kostyumun yaradılması nəzərdə tutulan materialların xassələrindən asılıdır. Modelləşmə üsulları və metodlarının bütün müxtəlifliyi içərisində forma taradıcılığı prosesinin dörd əsas üslubunu qeyd edə bilərik:

- parçanın yaxud başqa bir materialın bütöv hissəsindən;
- düz biçim vasitəsilə;
- ayrıxətli biçim əsasında;
- taramalar (razvyortkalar) vasitəsilə.

Modelləşmənin sadələşdirdiyimiz bütün bu üsulları prinsipial cəhətdən birbirindən fərqlənir. Bu yaxud digər üsulun seçilməsi yaradılan modelin xüsusiyyətlərindən asılıdır. Modelləşmə üsuluna üstünlüyün verilməsi məsələsi həmçinin aparıcı siluet formaları, nisbətləri, plastik təşkilediciliyi və bu kimi digər amillər münasibətində dəbin tələblərilə də əhəmiyyətli dərəcədə müəyyənləşir. Əsas modelləşmə üsullarından hər birini daha müfəssəl surətdə nəzərdən keçirək.

Bütöv parça hissəsindən modelləşdirmə. Tikiş materialının bütöv bir hissəsindən geyimin modelləşdirilməsi kostyumun forma yaradıcılığı prosesinin ən qədim üsulu hesab olunur. Bu üsulla əldə olunan geyim nümunəsi qismində ibtidai ovçu tərəfindən ovlanmış heyvanın dərisi xidmət edə bilər ki, onu qədim insanlar öz bədənələrinə ataraq müəyyən bir qaydada bərkidirdilər. Materialın bütöv bir

hissəsindən hazırlanmış geyim biçimə malik deyil və tikilmir. Tikilməmiş və biçilməmiş geyimə praktiki olaraq bütün dünya xalqlarının kostyumlarında rast gəlinir. Belə geyim bu və ya digər şəkildə həm müasir kostyumda mövcuddur, yaxud müstəqil rol oynayaraq əlavələr qismində çıxış edir ki, bunu daha çox vaxt müşahidə etmək mümkündür.

Bütöv və biçilməmiş parça hissəsindən ibarət olan tikilməmiş geyimin ideal nümunəsi kimi Qədim Yunanıstanın antik kostyumu göstərilə bilər. Prapirovka üsulları o dərəcədə məharətlə yerinə yetirilirdi ki, nəticədə adi düzbucaqlıdan kifayət qədər geniş çeşiddə geyimin ən müxtəlif formalarını əldə etmək mümkün olunurdu. Həmçinin qeyd etmək yerinə düşərdi ki, müəyyən sirlərdən istifadə etməklə, qədim yunanlar bir ilkin formadan hər dəfə yeni kostyum ala bilirdilər. Müasir kostyumda biçilməmiş vahid parça hissəsindən yaradılmış drapirovka olunmuş formalar əsas geyim kimi nadir hallarda istifadə olunur. Əvəzində, onların aksesuarlar – yaylıqlar, şallar, palantinlər, şərflər və bu kimi digər məmulatlar şəklində tətbiqi geniş yayılmışdır ki, sadələşməyimizin hamısı baş, boyun, ombalar nahiyəsində drapirovka olunaraq son dərəcə maraqlı kostyum kompozisiyaların yaradılmasında kömək edir.

Düz biçim köməyi ilə modelləşdirmə. Düz biçim vasitəsilə tikilmiş məmulatlarının forma yaradıcılığı da həmçinin geyim modelləşdirilməsinin ən qədim üsullarından biridir. O, sərt iqlim şəraitinə malik yerlərdə yaranmışdır. Soyuqdan öz bədənini qorumaq zərurəti insanı qalın parça, dəri, xəz materiallarını belə bir qaydada tikməyə məcbur etmişdir ki, soyuq keçirməyən bir qısa əmələ gəlsin. Ancaq qeyd etmək lazımdır ki, düz biçim bütün dünya xalqlarının kostyumunda rast gəlmir: slavyanlardan başlayaraq hindu, Şimal sakinləri və Ərəb Şərqi xalqlarına qədər. Düzxətli biçimin populyarlığı və geniş surətdə yayılması, bir tərəfdən, geyimin hazırlanmasının sadəliyi, digər tərəfdən isə parça sərfinin qənaətli olması ilə dikte edilir, çünki biçilmənin məhz bu üsulu yerinə yetirildikdə parça, demək olar ki, tam və itki olmadan sərf olunur. Bundan əlavə, düz biçim geyimin insan bədənində oturuşunda müəyyən sərbəstlik təmin edir ki, bu da müəyyən ölçü

diapazonuna malik fiqur üzrə əsaslı və dəqiq uyğunlaşdırma aparılmadan geyim məmulatları hazırlamağa imkan yaradır.

Düzxətli biçimli geyim müxtəlif fiqur tipinə və bədən quruluşu xüsusiyyətlərinə malik insanlara yaraşır, çünki belə geyim həm artıq çəkini həm də ifrat arıqlığı gizlədir. Forma yaradıcılığının bu üsulunun istifadəsi zamanı bir neçə metodun tətbiq edilməsi sayəsində müxtəlifliyinə nail olunması mümkün görünən düz siluetli geyim alınır. Məsəl üçün, geyimin yuarı və aşağı hissələrində büzmələrdən istifadə etməklə ovalşəkili siluet yaratmaq mümkündür, pəzşəkili əlavə edilmələr sayəsində isə trapesiyaşəkili klyoş siluet almaq olar. Modelləşmənin məhz belə üsulunun tətbiqi ilə geyim formasının təşkili istifadə olunan materialların plastiklik xassələrindən əhəmiyyətli dərəcədə asılıdır. Əgər geyimin hazırlanması məqsədilə formayaradıcı qeyri-plastikli materialdan istifadə edilsə, o zaman alınan forma sərt, həndəsi və statik olacaq. İpək, viskoz, trikotaj kimi yumşaq, sanki xəfif axan parçaların tətbiqi zamanı isə plastikli, hərəkətli geyim formasını əldə etmək mümkündür.

Müasir kostyumda düz biçim xalis şəkildə kifayət qədər nadir hallarda tətbiq edilir. Şərti olaraq düzbiçimli geyim qismində belə nümunələr dəyərləndirilə bilər ki, burada biçimin əsas düz xətlər müəyyən əyri xətlərlə, məsəl üçün, boğazlığın, qol yerinin, qolların hamarlanması və bu kimi digər xətlərlə birləşir.

Əyrixətli biçim əsasında modelləşdirmə. Orta əsrlərə (XII-XIV yüzilliklərə) aid Avropa kostyumunda fiquru tarımlaşdıran və onun incə quruluşunu, qamətini nəzərə çarpdıran yeni geyim forması öz təsdiqini tapır. Bu cür geyim düzxətli biçim vasitəsilə yaradıla bilməz.

Kostyumun forma yaradıcılığında modelləşmənin yeni prinsipi formalaşmağa başlayır. Söhbət əyrixətli biçimdən gedir. XII yüzillikdə meydana gələrək, əyrixətli biçim bir çox əsrlər boyu təkmilləşməkdə davam edirdi. Biçimin əyri xətləri vasitəsilə geyimin modelləşdirməsinin əsasını təşkil edən amillər sırasında başlıca yeri insan bədəninin formasına kostyumun formasının uyğunlaşdırılması prinsipi tutur. Əyrixətli biçim düz xətlərin mövcudluğunu istisna edən insan fiqurunun səthinin mürəkkəb topologiyası ilə şərtləndirilir. İnsan

bədəninin konfigurasiyasını tam şəkildə təkrarlamaq iqtidarında olan geyimin bu cür formasına nail olmaq üçün məmulatın konstruksiyasına çoxsaylı tikişlərdən istifadə etmək lazımdır. Həmin tikişlərin xətləri bədənin tektonik nöqtələrindən, onun qabarıq və çökük səthlərindən, elə də əzələ və sümük birləşmələri sərhədlərindən keçir. Bu konstruktiv mərkəzi nöqtəsinin əyrixətli biçimi zamanı parçanın artıq hissələri kənar edilir, bu isə o deməkdir ki, düz xətlərin tətbiqinə əsaslanan biçim üçün səciyyəvi xarakter daşıyan forma azadlığı da aradan qalxmış olur. Əyri xətlər lif və qolların hamarlanması ilə yanaşı həmçinin boğazlığı, lifin yan kəsiyini, ətəklərdə və şalvarlarda bel xəttini də əhatələyə bilər.

Əyrixətli xarakterə, bundan əlavə, həm də ön tərəfdən sinənin mərkəzlərindən keçən relyef-tikişlər və arxa tərəfdən qabarıq kürək nöqtələri malikdir. Onların əyriliyi insan fiquruna müvafiq şəkildə geyim formasını uyğunlaşdırmağa kömək edir. Əyrixətli biçim əsasında forma yaradıcılığı təkcə o hallarda tətbiq edilmir ki, geyimin insan bədəni üzərində tam kip oturmasına nail olmaq lazımdır. Biçimin əyri xətlərinin köməyi ilə həmçinin fiqurdan əhəmiyyətli bir məsafədə olan, konfigurasiya nöqtəyi-nəzərdən mürəkkəb siluətə, statik formaya malik geyim də modelləşdirilir. Əyrixətli biçim əsasında geyimin forma yaradıcılığı müasir modelləşdirmənin ən geniş yayılmış üsulu qismində çıxış edir, çünki məhz onun köməyi ilə müxtəlif kostyum formalarının əldə olunması istiqamətində daha böyük imkanlar açılır. O, forma yaradıcılığı prosesinin yeganə mümkün üsulu kimi, habelə digər üsullarla birgə tətbiq edilə bilər. Bir geyim məmulatında biçimin düz və əyri xətlərin istifadəsinə daha çox rast gəlmək olar.

Açılışlar vasitəsilə modelləşdirmə. Yuxarıda nəzər saldıığımız modelləşdirmənin bütün üsulları nəm-istilik emalını istisna edən materiallardan geyimin hazırlanması prosesində istifadə edilə bilməz. Bu kimi tikiş materiallarına təbii dəri və zamşa, təbii və süni xəz, plyonkalı materiallar yaxud plyonka örtüklü materiallar, bəzi sintetik materiallar və sair aiddir. Həmin materialların xüsusiyyəti bundan ibarətdir ki, onlar kiçik və əhəmiyyətsiz dartılma qabiliyyətinə, elastikliyə malikdir, buna görə də onlardan hazırlanan geyim ənənəvi parçalardan yaradılan geyimlə müqayisədə daha böyük bürünmə sərbəstliyinə malik olmalıdır. Başqa

tərəfdən, qeyri-plastik xüsusiyyətinə görə bu kimi materiallar çətin və pis drappirovka olunur. Bu o deməkdir ki, daha böyük həcmə malik geyim fiqur üzərində pis görünməklə yanaşı həmçinin pis oturma da malik olacaq. Belən olan halda kostyum formasının modelləşdirilməsi zamanı modelin həndəsi açılış üsulundan istifadə olunacaq.

Sözügedən həmin üsul kifayət qədər spesifik xüsusiyyətli olsa da, mahiyyət etibarilə əyri xətti və düz biçim vasitəsilə forma yaradılışı arasında, belə demək mümkündürsə, müəyyən bir ortaq məxrəclə ifadə olunur. Açılımların tətbiqi vasitəsilə həyata keçirilən modelləşdirmə zamanı geyim müəyyən həndəsi formaya – bir qayda olaraq, düzbucaqlı yaxud da üçbucaqlı formaya malik ayrı-ayrı modullardan tərtib edilir.

Modelləşdirmənin qeyd etdiyimiz bu üsullar inkişaf və təkmilləşdirmə nöqtəyi-nəzərdən kifayət qədər böyük bir yol keçmişdi. Müasir kostyumun forma yaradıcılığı təcrübəsində geyimin hazırlanmasının bütün dörd üsulunun tətbiqinə rast gəlinir ki, bu da obyektiv zərurətdən irəli gəlir. Məsələn burasındadır ki, həmin üsullardan hər biri insan tərəfindən müxtəlif tikij materialların mənimsənilməsi baxımından fərqli tarixi mərhələlərdən ibarətdir. Müəyyən xassələrə malik yeni parçalar və materiallar meydana gəldikcə kostyumun formasının yaradılması istiqamətində də yeni metodlar da yaranmış olurdu.

1.2. Geyimin layihələndirilməsinin məqsəd və vəzifələri

Layihələndirilmə - bu, müəyyən, verilmiş xassələrə malik mövcud olmayan obyektin konsepsiyasının yaradılması və işlənilib hazırlanmasıdır. Dizayner layihələndirilmə prosesinin əsas “mərhələsi” dizaynerin şüurunda baş verir. Dizayner layihələndirilməsinin xarici təşkilatı mərhələləri onun metodları qismində təqdim etmək olmaz. Bəs həmin mərhələlər nədən ibarətdir?

1. İdeyanın yaranması:

a) dizayner cəmiyyətdə formalaşan tələbatları böyük həssaslıqla duyur. Onlar sanki dizaynerin özünün fərdi tələbatlarına çevrilir;

б) dizayner həmin tələbatın predmetinin obrazını mövcud layihə ideyaların, texnikanın, texnologiyanın, istehsalat iqtisadiyyatının, bədii mədəniyyətin nailiyyətlərinin nəzərə alınmaq şərtilə axtarır;

в) dizayner öz təsəvvürlərində gələcək əşyanın nümunəsini yaradır və onun ilkin qrafik təsvirlərini, həcm modellərini, zahiri görkəmin və praktiki istifadə üsulunun təsvirini yerinə yetirir.

2. Mühəndis tərəfindən niyyətin texniki müstəqilliyinin və ümumi texniki ideyadan verilmiş əşyanın konstruksiyasına keçidinin reallaşdırılmasının yoxlanılması.

3. Konstruksiya yaradıldıqdan sonra dizaynerin ilkin düşüncəsində nəzərdə tutulmuş əşyanın funksional parametrləri və zahiri görkəmindən müəyyən dəyişikliklərin edilməsi tələb oluna bilər. Nəticədə dizayner gerçək texniki imkanların nəzərə alınması ilə konstruksiyaya öz düzəlişlərini daxil edir.

4. Obrazın konstruksiya-texniki və estetik cəhətdən “hazırlanmış tamamlanması” üzrə dizaynerin və mühəndisin birgə fəaliyyəti. Kantura görə layihələndirilmə mərhələlərinin semi bundan ibarətdir.

Müasir şəraitdə geyim dizayneri digər mütəxəssislərin yaradıcı prosesdə iştirakı olmadan kostyumu layihələndirilmək və yaratmaq iqtidarındadır, çünki onun özü konkret bir kostyumun hazırlanması üçün tələb olunan şəraitə, bilik və bacarıqların əhəmiyyətli və kifayət edə biləcək qisminə malikdir. Belə ki, bir çox hallarda dizaynerlər kiçik müəllif laboratoriyalarda və studiyalarda işləyir. Bu yaradıcılığın nəticəsi qismində eksperimental model yaxud sınaq nümunəsi çıxış edir. Əgər layihələndirilmə məsələləri sənaye istehsal şəraitində reallaşdırılırsa, o zaman kostyumun dizayneri konstruktor və texnoloqla birgə əməkdaşlıq etməklə çalışır və öz istehsal sahəsindən hazır sənaye nümunəsini hazırlayır.

Kostyumun layihələndirilməsi – bu, müəyyən verilmiş xassələrə malik kostyumun yeni nümunəsinin yaxud ayrıca geyim əşyasının yaradılması prosesidir ki, bütün bunlar dizayner tərəfindən insan və cəmiyyətin tələbatlarının yenidən

qiymətləndirilməsi və təkrar emal edilməsindən irəli gəlir. Kostyumun layihələndirilməsinə araşdırma, eskiz formalaşdırma, maketləşdirmə, konstruksiya əmələ gətirilmə, modelləşdirmə və məmulatın nümunələrinin yaradılması mərhələləri daxildir.

Kostyum – bu da həmçinin əşya mühitinin tərkib hissəsi olan dizaynın bir obyektidir. Dizaynın obyektı – bu, bir qayda olaraq, utilitar yönümlü bir əşyadır, özündə müxtəlif funksiyaları, o cümlədən də estetik funksiyaları daşıyır. Öz mahiyyətinə görə, dizayner yeni əşya dünyasını yaradır. İncəsənət həmin dünyanı əks etdirir. Dizaynın özü həmişə artıq mövcud olan əşya dünyasının təkmilləşdirilməsinə, tərəqqinin təsiri altında daim dəyişən və yeniləşən əşya aləminin yeni funksiyaları və keyfiyyətini əks etdiən cəmiyyətin həyatının obrazı və üslubunun dəyişməsinə müvafiq olaraq insanın ani və qlobal tələbatlarının təmin edilməsinə istiqamətlənir.

Geyim dizaynı – bu, yeni dünyanın dəyişikliklərə uğramış obrazlarına uyğun olaraq yeni növlərin, əşyaların, geyim obrazlarının yaradılmasıdır. Geyim dizaynı ilə formaların ənənəvi əşya aləminin “bəzədilməsi” arasında ümumi heç ir əlaqə və bağlılıq müşahidə olunmur. Kostyumun dizaynı bədii layihələndirilmə prosesidir, lakin bu, geyimin bədii tərtibatı anlamına gəlməməlidir. Qeyd etdiyimiz və prinsipial xarakter daşıyan bu fərq müasir incəsənətin mövcudluğu formalarının təhlili zamanı daha qabarıq şəkildə özünü büruzə vermiş olur. Dizayn üzrə bəzi işlərdə müasir dövrümüzün müəllifləri kostyumu tətbiqi incəsənətinin obyektı rolunda görür, ona məhz bu təyinatı ayırırlar. Belə işlərdə kostyum qobelenlər, bəzəklər və tətbiqi incəsənətin digər əsərləri ilə müqayisə edilir.

Malik olduqları praktiki funksiyasından əlavə, bütün bu əşyalar özündə həmçinin estetik bir yönətim, istiqamət də daşıyır. Bu məqam kostyumu tətbiqi incəsənət məhsuluna aid etməyə əsas verir, çünki adı çəkilən və incəsənət növünün əsəri özündə maddi, praktiki və bədii-estetik funksiyaları birləşdirən əşya hesab olunur. İlk baxışdan belə bir təsəvvür yarana bilər ki, özündə bir çox bədii üstünlükləri daşıyan kostyum tətbiqi incəsənət əsəri qismində çıxış edir. Lakin xüsusilə qeyd etmək lazımdır ki, dizayn obyektı olmaqla bərabər kostyum həmçinin

insanın yeni tələbatlarına və istəklərinə, onun ehtiyaclarına cavab verir, kostyum həm də insanın həyat və fəaliyyətinin yeni mühitini əks etdirən və xarakterizə edən, eləcə də cəmiyyətdə müşahidə olunan dəyişikliklərin ödənilməsinə səmtləşir.

Dizayn insanın mövcudluğunun əşya mühitinin yeni nümunələrini yaradır. İncəsənət isə məmulatın bədii və artıq fəaliyyətdə olsa belə növünü hər dəfə tam yeni dəyərlər üzərində yaradır, bu, misal üçün, qobelen yaxud xalça məmulatı da ola bilər. Geyim dizaynı kostyumun yeni forma və konstruksiyasının işlənilib hazırlanmasını nəzərdə tutur. Tətbiqi incəsənətin fərqləndirici xüsusiyyəti qismində mühəndis tərəfindən əvvəllər işlənilib hazırlanmış və yaradılmış əşya formasının bədii tərtibatı çıxış edir, məsələn, bəzək əşyalarının saxlanması üçün nəzərdə tutulmuş mücrü üzərində naxışların hazırlanması.

Yeni geyim nümunələrini yaratmaqla, dizayner cəmiyyətə gerçəkliyin mənimsəmə və dərkənin, habelə əks edilməsinin yeni tipini gətirir. Bununla da dizayner layihələndirilən əşya vasitəsilə insanın və ümumilikdə cəmiyyətin zövqlərinə və tələbatlarına təsir göstərmiş kimi olur. Mahiyyət etibarilə o, cəmiyyətin həyatının əşya mühitinin yeni üslubunu diktə edir. Odur ki, dizayner cəmiyyətin, həyatın və insan vücudunun yeni konsepsiyasının layihələndirilməsinə görə məsuliyyəti dərk etməli və daşımalıdır.

1.3. Müasir kostyumun obrazı və yaradıcılıq mənbəyi

Artıq dediyimiz kimi, kostyum insanı əhatə edən əşya mühitinin obyekt kimi dəyərləndirilir. Məhz bu səbəb görə, kostyum bizi əhatə edən əşya aləminin digər obyektləri və subyektləri ilə hər zaman sıx qarşılıqlı əlaqədə olur. Dizaynerin layihə fəaliyyətinin spesifikasiyası bundan ibarətdir ki, dizaynerin yaradıcılığı obyekt qismində insan xidmət edir. Kostyum insan fiquru ilə, onun plastika və proporsiyaları ilə qırılmaz surətdə bağlıdır. Kostyumun dizayneri tərəfindən layihələndirilən nə varsa, hamısı insan üçün, onun tələbat və istəklərinin maksimum dərəcədə ödənilməsi üçün yaradılır. Bununla yanaşı, əşya aləminin bir tərkib hissəsi

olmaqla, kostyum həmişə insan cəmiyyətinin mədəni, sosial və iqtisadi səviyyəsinin inkişafının əksidir.

Tarixi kostyum – yuxarıda ifadə etdiyimiz iddianın parlaq və birmənalı nümunəsidir. Müasir cəmiyyətdə kostyum vasitəsilə hər bir konkret insanın və ümumilikdə cəmiyyətin ideal obrazı haqqında təsəvvürlər ifadə olunur. Kostyum vasitəsilə insan həmin bu obraz və üslubu yaradır, onlar insanın yeni tələbatlarına tam müvafiqdir, kostyum insanın zahiri görkəmini yaxşılaşdırır və cəmiyyətdə qəbul edilmiş ideala doğru can atır, yaxud tamamilə yeni bir xarici görünüş əmələ gətirir ki, burada formalaşmaqda olan və son dərəcə yeni ideala uyğun cəmiyyətin yeni siması sezilir.

Müasir mərhələdə kostyum dizaynerinin başlıca məqsədi obrazlı, müəyyən üslubda olan geyimin yaradılmasıdır, həmin geyim insanı xoşbəxt daşıyıcı və özünün xoşbəxt sahibi etməlidir. Bu geyim insanın zahiri görkəmini yaxşılaşdırmalı və onun daşıyıcısının bütün üstün cəhətlərini nəzərə çarpdırmalı və üzə çıxarmalıdır, həmçinin bununla yanaşı onun xarici görünüşünün çatışmazlıqlarını da pərdələməlidir. Müasir geyimin estetik funksiyası məhz bundan ibarətdir.

Geyimin yeni nümunələrini ərsəyə gətirərkən, dizayner mütləq şəkildə texniki baxımdan öz bilik və səriştələrini tətbiq edir və bunun sayəsində müasir istehsal və xammal bazarı şəraitində özünün işləyib hazırladığı modelin gerçəkləşdirilməsi vəzifəsini təmin edir. Dizaynın sənaye yönümlüyü məsələsi kütləvi istehlakçı üçün geyimin işləyib hazırlanması sahəsində vacib və mühüm məsələlərdən biridir. Geyimin estetik funksiyası ilə yanaşı dizayner funksionallığı və praktikliyi ilə seçilən geyimin yaradılması vəzifəsinin öhdəsindən də gəlməlidir. Kostyumu layihələndirərkən, dizayner onun funksiyasını və həyat fəaliyyəti prosesində istehlakçılar tərəfindən həmin kostyuma ayıracaqları rolu dəqiq və dürüst şəkildə təsəvvür etməlidir.

Geyimin funksionallığı isə bir sıra istismar yönümlü tələblər isəli sürür ki, onlar kostyumun istifadəsi, sözügedən həmin məhsula təyin edilən gigiyenik və ergonomik normalarla bağlıdır. Bu və ya digər geyim nümunələrinə qarşı irəli sürülən ergonomik tələblər hər şeydən öncə dizayn məmulatının düşünülmüş

konstruksiyasını nəzərdə tutur ki, burada insan özünü rahat hiss edə, asanlıqla hərəkətlənə və öz fəaliyyətinin xarakteri ilə bağlı bu və ia digər işləri görə bilsin. Geyimin ergonomikası kostyumu layihələndirən mütəxəssis qarşısında kostyumun daşıyıcısına xas hərəkətlərin səciyyəsinə maksimum dərəcədə təmin etmək iqtidarında olan məmulatın forma və həcmələrinin fəza təşkilediciliyi məsələlərini qoyur. Tamamilə aydındır ki, ergonomika kostyum və insan arasında qarşılıqlı fəaliyyətin gerçəkləşməsinə xidmət edir, rahatlıq, insan orqanizminə və bədəninə uyğunlaşdırılması, kostyumun istismarı və istifadəsində yüngüllük prinsiplərini təsdiqləmiş olur.

Cəmiyyətin inkişafının müasir mərhələsində məmulatların ergonomikliyi sənaye məmulatların keyfiyyətinin qiymətləndirilməsi üçün obyektiv əsas qismində çıxış edir. Dizayn məmulatlarının layihələndirilməsi prosesində bütün ergonomik əsaslar, nəticələr və tələblər antropometrik, psixoloji, fizioloji və bu sıradan digər tövsiyələr şəklində təsnif edilir və nəzərə alınır. Onlar geyimin ergonomik layihələndirilməsinin əsasına çevrilir ki, bunun nəticəsində dizayner ergonomika tələblərinə cavab verən və “insan - əşya – mühit” sisteminin optimal qarşılıqlı təsirini təmin edən modeli işləyib hazırlayır.

Ergonomik layihələndirilmənin həyata keçirilməsinə gələcək məmulatın ergonomik təhlili kömək edir. Qeyd etmək lazımdır ki, bu cür təhlil layihənin işlənilməsi hazırlanmasından öncə aparılan araşdırmalar mərhələsində yerinə yetirilir. Geyimə qarşı irəli sürülən ergonomik tələblərin səviyyəsi yeni texnologiyalar erasının başlanması ilə əhəmiyyətli dərəcədə yüksəlmişdir. Sözügedən həmin proses texniki tərəqqinin təsiri altında kostyum formasının təkamülü ilə bağlıdır, məsələn, verilmiş bə və ya digər formanı alan dartılan və elastikli yeni materialların meydana gəlməsi insan bədəninin bütün əyriklərini və relyefini, demək olar ki, tam dəqiqliklə təkrarlamaqla kostyumun insanın sanki “ikinci dərisi” qismində çıxış etdiyi dizayn modellərinin kəskin surətdə yayılmasına gətirib çıxartmışdır.

Unikallığı, formasına və plastikasına görə ifadəliliyi ilə diqqət çəkən geyim su keçirməyən və hədsiz dərəcədə yüngül olan kevlar adlı materialdan, yeni növ

emala məruz qalan parçalardan, məsələn, mumlanmış pambıqdan yaxud ipək fakturalı neylondan hazırlanır.

Geyimə qarşı irəli sürülən gigiyenik tələblər ergonomik tələblərlə bilavasitə bağlıdır və kostyum daşıyıcısının ətraf xarici mühitin təsirlərindən müdafiəsini nəzərdə tutur. Havakeçirtmə qabiliyyəti, qüvvədə olan standartlara tamamilə cavab verən temperatur rejimi, insanın dərisinə zərərli təsiredici effektdə malik olmayan kimyəvi liflərin müəyyən tərkibi və s. – bütün bu tələblər müasir geyim əşyalarının gigiyenik göstəricilərə və normalara uyğun gəlməsi vəzifəsini qarşıya qoyur. Hazırkı dövrdə bu vəzifənin layiqincə yerinə yetirilməsi istiqamətində geyim dizaynerlərinin köməyinə texniki tərəqqi çatır. Belə ki, “Lee Cooper” adlı cins şirkəti bazara “Aqua” brendi altında su keçirməyən cins modellərini təqdim etmişdir.

İstismar tələbləri köhnəlməyə qarşı kifayət qədər dayanıqlı, istifadədə mümkün qədər komfortlu geyim nümunələrinin layihələndirilməsi məsələlərini ortaya qoyur ki, bu da istismar prosesində geyim məmulatının deformasiyaya uğraması imkanlarının istisna edilməsini, kostyumun funksional detallarının və elementlərinin, misal üçün, ilgəklərin səmərəli şəkildə yerləşdirilməsini, eləcə də məmulata əməltutumlu və mürəkkəb olmayan qulluğun göstərilməsini (yuyulma, təmizləmə, ütüləmə və s.) nəzərdə tutur.

Texniki-texnoloji tərəqqi geyimə qarşı irəli sürülən istismar tələbləri kimi məsələlərin həllinə kömək edir. Məsələn, “Marks&Spencer” şirkəti əsas vurğunu yeni texnologiyalar üzərinə edir. Bu markadan olan geyimin alıcıları böyük zəhmət çəkmədən özlərinə geyim komplektini seçmək imkanına malikdir: hər modelə mikrosemlər tikmək planlaşdırılır ki, onlar geyim əşyalarının bir-birilə necə uzlaşdığını və necə uyğun gəldiyini nümayiş etdirəcək. M&S artıq yeni texnologiyaların qabaqcıl şirkəti reputasiyasına artıq malikdir. M&S mağazalarında artıq əzilməyən köynəklər, qoxunu hopturmayan corablar, təmizlənməsinə ehtiyac olmayan botinkalar satılır. Gələcəkdə M&S şirkətinin alıcıları adi paltaryuyan maşınından yuyulması mümkün olan ziyafət kostyumlarını, eləcə də “ağıllı” geyim əşyalarını əldə edə biləcəklər – həmin əşyalara tikilmiş mikrosxemlər yuyulma zamanı hansı rejimin seçilməli olduğu barədə sahiblərini xəbərdar edəcəklər. Lakin

onu da qeyd etmək yerinə düşərdi ki, rəssam-layihəçi qarşısında iqtisadi yönümlü məsələlər də dayanır.

Məişətdə istifadə olunan geyimə qarşı irəli sürülən iqtisadi tələblər bir çox hallarda sənaye istehsalı şəraitində məmulatların hazırlanması zamanı ən vacib və başlıca tələblər sırasında yer alır. Yadda saxlamaq lazımdır ki, belə geyimin istehsalını məqsədəuyğun etmək üçün məmulatın qiyməti son dərəcə əlverişli olmalıdır, lakin bununla bərabər həmin qiymət nəzərdə tutulduğu geyim alıcıları qrupuna da əlçatanlığı və münasibliyi ilə diqqət çəkməlidir. Bu kifayət qədər çətin bir vəzifə bir sıra iqtisadi yönümlü, marketinq, xammal bazarından xəbərdar olma, eləcə də istehlak məsələlərini ehtiva edir. Dizayner geyimin bu və ya digər növünün həyat tsikllarının müddətini, onların əsas dəb istiqamətlərində baş verən tərəddüdlərə meylliliyini və bu kimi digər məsələləri yaxşı bilməlidir. Məsələn, bəzi geyim növləri bir neçə dəbli mövsümlər ərzində öz aktuallığını itirmir. Belə qruplara üst geyim, klassik kostyumlar və digər geyim növləri aid edilməlidir.

II. MÜASİR GEYİMLƏRİN MODELLEŞDİRİLMƏSİ

2.1. İnsan bədən quruluşu geyimin formayaradıcı obyekt kimi

Geyimi insan fiqurunu bürüyən süni örtü kimi ifadə edə bilərik. Daşıyıcı-insan olmadan geyim öz mənasını itirir, ona xas olan funksiyaları yerinə yetirməyi dayandırır. Məhz bu səbəbə görə kostyum formalarının inkişafında müşahidə olunan qanunauyğunluqlar dövrün bədii zövqlərindən və dəbin tələblərindən asılı olmayaraq həmişə insan bədəninin tektonikasına tabe etdirilir. İnsan bədəninin quruluşunun əsasını onurğa sütunu təşkil edir. Əsas konstruktiv mərkəzlər – çiyin və omba mərkəzləri vasitəsilə ona qollar və ayaqlar birləşir.

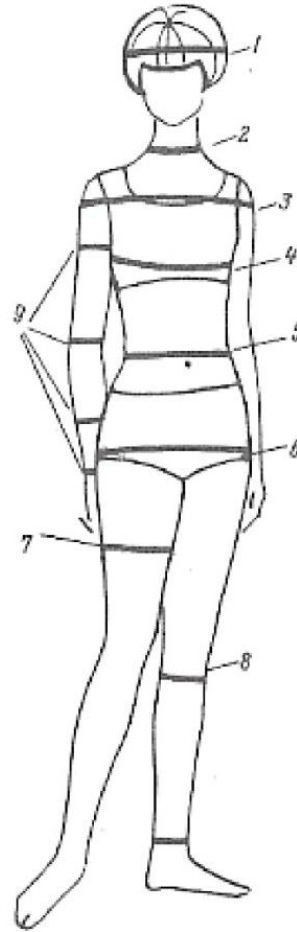
İnsan fiquru şaquli, simmetrikdir əsas konstruktiv kəmərlər – çiyin və omba kəmərlərindən əlavə insanın fiquru həmçinin üfüqi kəmərlərə malikdir ki, onlar tektonik nöqtələrin səviyyələrinə müvafiqdir. Ən vacib konstruktiv kəmərlərdən biri bel xətti hesab olunur. Geyimdə onun rolu və əhəmiyyəti son dərəcə böyükdür, çünki bel xətti geyim məmulatları yuxarı və aşağı hissələrə bölür, bu isə o deməkdir ki, kostyumda proporsional nisbətlərin axtarışlarının əsasını da məhz bel xətti təşkil edir. Ön tərəfdən belə nöqtələr kimi aşağıdakılar göstərilə bilər:

- gövdənin oynaq, məfsəl, eləcə də boyan nöqtələri;
- çiyinlərin qabarıq çıxan nöqtələri; sinələrin mərkəzləri; bel xətti səviyyəsində yer alan nöqtələr;
- göbək;
- ombaların qabarıq çıxan nöqtələri (çanaq sümüyünün üst hissələri);
- ombaların aşağı səviyyəsində nöqtələri.

Bel tərəfdən aşağıdakı tektonik nöqtələr yerləşir: çiyinlərin qabarıq çıxan nöqtələri; yeddinci bel fəqərəsi; kürəklərin qabarıq çıxan nöqtələri; bel xəttinin nöqtələri; ombaların yuxarı səviyyəsində qabarıq çıxan nöqtələri; sağırların qabarıq çıxan nöqtələri. Əgər bütün bu nöqtələri birləşdirsək, onda üfüqi səviyyələri və oxşar həndəsi fiqurları almaq mümkündür ki, onlar köməkçi konstruktiv toru təşkil edir. Həmin tor geyimin konstruktiv quruluşunun əsasında yer alır, onun əsas tektonik nöqtələri konstruksiyaların çertyojlarının yaradılması zamanı “hesablama nöqtələri”

qismində çıxış edir ki, qeyd etdiyimiz konstruksiyalar üzrə tikiş məmulatların biçimi üçün lekallar hazırlanır.

Həmin nöqtələri rəhbər tutaraq tam əminliklə yeni kostyum formasını yaratmaq olar, çünki tam aydın şəkildə bilinir ki, yaradılacaq həmin yeni kostyum forması insan fiquruna tam uyğun gələcək.



Şəkil 1. Qadın fiquru

Müasir geyimin modelləşdirilməsi standart səciyyəvi parametrlərə malik, proporsional quruluşa malik kişi və qadın fiqurlarına səmtləşir. Müasir geyimin yaradılması sferasında məşğul olan mütəxəssis üçün standart nümunə kimi qəbul edilmiş fiqurların quruluşunda proporsional nisbətlərin qanunauyğunluqlarını bilmək son dərəcə vacibdir. İnsan bədəninin proporsiyaları dedikdə onun bütün ölçü kəmiyyətlərinin uzlaşdırılmış sistemi başa düşülür. Onun quruluşunda yer alan

bütün son dərəcə zəngin fərdi xüsusiyyətlərdə orta səciyyəvi cəhətləri, onuun hissələrinin proporsional nisbətlərinin müəyyən qanunauyğunluqlarını müşahidə etmək mümkündür.

Proporsionallığı ilə diqqət çəkən fiqur özü-özlüyündə gözəldir – o, həm statik vəziyyətdə, həm də hərəkətdə harmonikdir. Əgər özünün tektonikasına görə geyim belə fiqura uyğundursa, onda həmin geyim də həmçinin gözəl və proporsional kimi qəbul ediləcək. Qamətli fiqura malik insanlar özlərinə istənilən dəbli formanı rəva görə bilərlər – düz, həcmli və siluetə kip oturan formanı, yumşaq və sərt formanı, kompozisiyasına görə dinamik və sakit, statik formanı. Ölçüləri standartda qətiyyətlə uyğun gəlməyən şişman bədən quruluşunun sahibləri isə bir çox məhdudiyyətlərlə hesablaşmaq məcburiyyətindədir. Lakin bu əsla o demək deyil ki, bədən quruluşları ideal fiqur nümunəsindən kifayət qədər çox uzaq olan insanlar özlərinə dəbli və yaraşığı geyimi rəva görə bilməzlər. Modelyerin başlıca vəzifəsi də məhz bundan ibarətdir ki, insanın zahiri görünüşünü yaxşılaşdırmaq, onun üstün cəhətlərini nəzərə çarpdırmaq və mövcud çatışmazlıqları pərdələmək iqtidarında olan kostyumu ərsəyə gətirmək mümkün olsun.

Beləliklə, geyimin layihələndirilməsinin bütün hallarında, onun səciyyəvi proporsional fiqura, yaxud quruluşun fərdi xüsusiyyətlərinin nəzərə alınması ilə yaradıldığından asılı olmayaraq, modelyerin yaradıcılığın başlıca obyektində məhz insan bədənini çıxış edir.

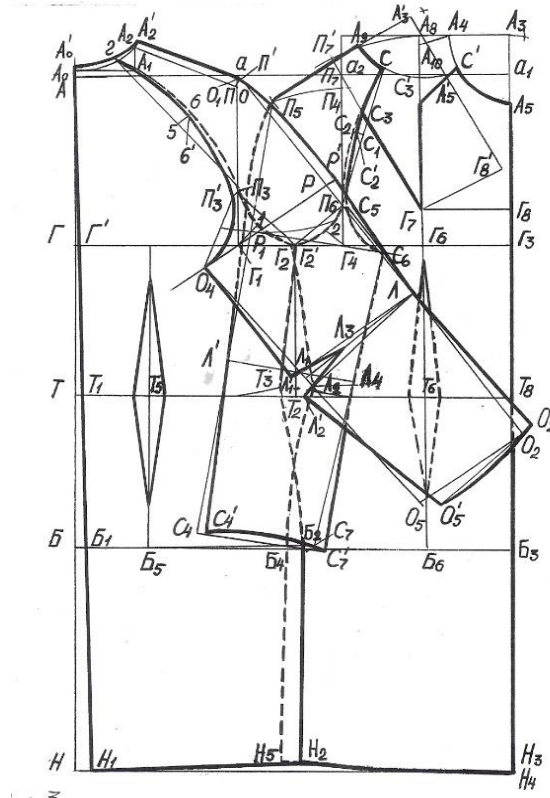
2.2. Geyimin konstruktivləşmə prosesi

Geyimin konstruksiyasının qurulması çertyojun layihələndirilməsi prosesi deməkdir ki, o, geyimin bədən üzərində oturuşunun sərbəstliyinə və hərəkətə edilən əlavələr nəzərə alınmaqla insan bədəninin üəthinin həndəsi açılışını ifadə edir.

Geyimin konstruksiyasının qurulmasında iki əsas istiqamət mövcuddur:

- standart ölçü əlamətlərdən istifadə edilməklə sənaye istehsalı üçün;
- konkret fiqurdan çıxarılmış ölçülər əsasında fərdi tikilmə üçün.

Geyimin konstruksiyasının qurulması prosesi fərdi yaxud standart ölçümlər əsasında baza konstruksiyasının yaradılmasından ibarətdir. Konstruksiyanın qurulması məqsədi – insan bədəninin formasını maksimum dərəcədə tam dəqiqliklə təsvir edən, məmulatın siluetini, konstruktiv və model xətlərini təcəssüm etdirən çertyojun layihələndirilməsindən ibarətdir.



Şəkil 2. Qol dibinin konstruksiyası

Hazır məmulatın keyfiyyəti fiqurun götürülmüş dəqiq ölçülərindən, konstruksiyanın quruluşu prosesinin seçilmiş metodikasından və hesablamaların dəqiqliyindən asılıdır.

Tikilmə və trikotajlı geyimin korrekliyi ilə seçilən konstruksiyası müəyyən meyarlara cavab verməlidir.

- Hıqroskopiklikdən başlayaraq plastikliyə qədər materialın texniki xassələrini nəzərə almaq.
- Fiqurada düzgün balans və oturuşa malik olmaq.
- Geyinildiyi zaman məmulatın komfortluğunu təmin etmək.

- Proporsiya və xətlərdə dizaynerin ideyasını əks etdirmək.
- İstehsalatda texnolojik (ən sadə və qənaətli üsul ilə hazırlanmış) olmaq.

Keyfiyyətli məmulatın reallaşdırılması üçün konstruksiya quruluşunun baza səriştlərinə, texnologiya və materialşünaslığa sahələrində müvafiq biliklərə malik olmaq lazımdır.

Geyimin konstruksiya qurulmasının metodları – biçimin müasir yerli və dünya məktəbində geyimin layihələndirilməsinin iki prinsiplial sxemi tətbiq edilir:

- mulyaj;
- hesablama-qrafik.

Mulyaj metodları ən yüksək keyfiyyətə malik məmulatların yaradılması məqsədilə, fərdi istehsalda, materialların xarici xüsusiyyətlərinin, misal üçün, elastikliyin, drappirovka olunmasının, dartılması və elastikliyin qiymətləndirilməsi üçün istifadə olunur. Hesablama metodları kütləvi istehsal üçün nəzərdə tutulmuş bütün metodiklərin əsasını, o cümlədən də müasir Avtomatlaşdırılmış Layihələndirilmə Sistemləri (ALS) metodikalarının da əsasını təşkil edir. Konstruksiya qurulması istiqamətində tətbiq edilən bütün mövcud sistemlər insanın yaxud obyektin üçölçülü fiqurunu müksimum dərəcədə dəqiqliklə təsvir edən müstəvi çertyojun yaradılmasına söykənir. Reallaşdırmanın dəqiqliyi aralıq maketlərin yaradılması yaxud məmulatın geyinilib baxılması zamanı yoxlanılır. Konstruksiya və lekalların işlənilib hazırlanmasının nəticəsi qismində hazır məmulata yığılan biçimin detalları çıxış edir.

Bədii konstruksiya yaradılması prosesi aşağıdakı mərhələləri ehtiva edir:

- dizayner tərəfindən yaradılmış texniki rəsmnin təhlili;
- məmulatın hazırlanacağı parça və materialların təhlili;
- konkret məmulatın tikilməsi üçün tətbiq edilən texnoloji üsul və mərkəzlərin öyrənilməsi;
- konstruksiya qurulma metodikasının seçimi;
- fiquradan ölçülərin alınması yaxud standart ölçümlərin seçimi;

- çertyoj torunun və baza konstruksiyasının qurulması;
- əsasın modelləşdirilməsi;
- geyim konstruksiyasının balansı

Geyim konstruksiyasının balansı. Məlum olduğu kimi, geyimin bir çox keyfiyyət göstəricilərinin əsası onun layihəsinin işlənilib hazırlanması mərhələsində qoyulur. Şübhəsiz, geyimin antropometrik uyğunluğu kimi mühüm və önəmli göstəricilər istehsalın struktur hazırlığı mərhələsində öncədən müəyyənləşdirilir. O cümlədən, geyim məmulatının insan fiquru üzərində oturuşunun keyfiyyətinin təmin edilməsində mühüm rolu balans oynayır. Balans dedikdə əsas konstruktiv sahələrinin çiyin və yan kəsikləri, qol yeri və qolun qatlanılması üzrə qarşılıqlı uzlaşdırma nəzərdə tutulur ki, bu da şaquli yikişlərin, bortun kənarlarının, qolların eyni bərabərdə yerləşdirilməsini, insan yaxud maniken üzərinə geyindirilmiş hazır məmulatın üzərində əyriliklərin olmamasını təmin edir.

Geyimin bədii konstruksiya quruluşunda formaların qarşılıqlı surətdə təbə etdirilməsi və oxunuşu. Kostyumun bədii keyfiyyətləri o halda meydana gəlir ki, nə zaman onun formasının bütün ilkin elementlərinin vəhdəti, yəni ümumilikdə formanı yaradan bütün hissələrin mütənəsbibliyi, uyğunluğu və təbəçiliyi yaradılır.

İstənilən forma hissələrdən ibarətdir. Bu hissələr eyniqiymətli və fərqli qiymətli ola bilər. Qeyri-bərabər nisbətlərin prinsipləri (oxşarlıq, kontrast) bədii vəhdət sistemində formanı təşkil edən hissələrin əhəmiyyətlik dərəcəsinə müvafiq olaraq onları ayırd etməyə imkan verir.

Kostyumun kompozisiya nöqtəyi-nəzərdən təşkil edilmiş həcmli forma təbə etdirilmiş hissələrin sistemi, onların qarşılıqlı təsiri kimi başa düşülür ki, burada əsas və təbə olan hissələr vahid bütövlülük yaradaraq qarşılıqlı surətdə bir-birini gücləndirir. İki bərabər hissəyə parçalanaraq bölünmüş düzbucaqlı siluetə malik paltarda təbəçiliklər yaranmır, həmin hissələr eyni qiymətli olduqları üçün yalnız yuxarının və aşağıının fərqi mövcuddur.

Eyni düzbucaqlı siluetin iki hissəyə qeyri-bərabər surətdə parçalanması zamanı artıq təbəçilik yaranır. Düzbucaqlı formanın böyük hissəsi kəmiyyəti üzrə seçilir və formanın daha kiçik hissəsini özünə təbə etdirir (bütün digər şərtlərin

bərabərliyi şəraitində). Formanın iki qeyri-bərabər hissəyə bölünməsi zamanı formanın əsas hissəsinin seçilməsinin yalnız iki variantı olur: yuxarı və aşağı.

Həmin düzbucaqlı formanın üç hissəyə parçalanaraq bölünməsi zamanı əsas hissənin ayırd edilməsinin artıq üç variantı mövcud olacaq (bütün digər şərtlərin bərabərliyi şəraitində). Bu üç mümkün variantını araşdıraq.

1. Forma üç bərabər hissəyə bölünüb. Belə olan halda mərkəzi mövqedə qərarlaşan kimi ortada yer alan hissə əsas hissə olacaq.

2. Formanın mərkəzi hissəsi iki kənar, lakin öz aralarında bərabər yaxud eyni qiymətli hissələrlə müqayisədə kəmiyyətə kiçik olsa belə əsas hissə qismində çıxış edəcək. Və, əlbəttə, mərkəzi hissə iki kənar bir-biri ilə bərabər olan hissələrlə müqayisədə kəmiyyətə böyük olsa, əsas hissə qismində çıxış edəcək.

3. Forma üç qeyri-bərabər hissəyə bölünüb – orta hissə iki kənar hissəyə bərabər deyil. Belə olan halda yuxarı yaxud aşağı hissə – ikisindən kəmiyyətə daha böyük olan əsas hissə qismində çıxış edəcək.

Qeyd etdiyimiz bu misallara əsaslanaraq, forma hissələrinin təbəçiliyi və onun əsas hissəsinin ayırd edilməsinin ümumi qanunauyğunluğunu hasil etmək olar. Həcm-fəza formasında hissələrin təbəçilməsinə və əsas hissənin təbəçilənən hissəyə nisbətən ayırd edilməsinə onların hər hansı əlamətlərinin yaxud xassələrinin qeyri-bərabər olması sayəsində nail olunur.

Kompozisiya baxımından təşkil edilmiş forma, o cümlədən, bir yerdə kostyumu təşkil edən hər hansı geyim və ona olan əlavələr mütləq şəkildə əsas hissəyə yaxud kompozisiya mərkəzinə malikdir ki, həmin mərkəzə digər asılı hissələr təbəçilir. Əsas hissə, yaxud kompozisiya mərkəzi, vahid və bütöv kompozisiyada dominantlıq təşkil edir.

Adətən bir neçə əsas hissələrdən ibarət geyimdə (libas, məsələn, - lifdən, ətəkdən, qollardan, yaxalıqdan ibarətdir), kompozisiya mərkəzi istənilən yerdə ola bilər, yəni hər bir konkret halda modelyer tərəfindən həll edilən bədii məsələlərdən asılı olaraq nəzərə çarpdırılması, qeyd edilməsi nəzərdə tutulan geyimin hissəsi. Əsas hissənin yaxud kompozisiya mərkəzinin ayırd edilməsi qeyri-bərabərliyi müəyyənləşdirən, kompozisiyanın digər hissələr üzərində dominantlığını qeyd edən

forma elementlərinin xassələrinin qanunauyğunluqları əsasına əldə edilir. Həmin qanunauyğunluqlara nəzər salaq.

Kəmiyyət qanunu. Daha böyük say bütün digər şərtlərin bərabərliyi şəraitində dominantlıq edəcək. Kəmiyyət, həcm, kütlə, yaxud həmcins bəzədilmə elementlərinin miqdarına görə daha böyük olan bütöv vəhdətin bir hissəsi (bütün digər şərtlərin bərabərliyi şəraitində) seçiləcək, digər hissələr üzərində dominantlıq təşkil edəcək. Məsələn, libasın tərkib hissələrinin: lifin, ətəyin, qolların, yaxalığın adi miqyaslı nisbəti zamanı əmək libasın digər hissələri üzərində dominant hissə kimi dəyərləndiriləcək. Əgər lif kəmiyyətinə, həcminə görə böyüdülsə, o zaman dominantlıq edən hissə lif olacaq. Əgər “miqdar” yaxalığa münasibətdə istifadə olunsay, o zaman bütün digər hissələr üzərində yaxalığa dominantlıq edəcək.

Mərkəzi yerləşmə qanunu. Bütün digər şərtlərin bərabərliyi şəraitində hissələrdən hər hansı birinin nisbətən mərkəzi yerdə olması həmin hissəni ayırd edir və onun əsas kompozisiya mərkəzinə çevirir. Tamamilə aydındır ki, geyim münasibətində mərkəzi yerləşmə bel xətti sahəsinin üzərinə təsadüf edən onun orta hissəsi ilə müəyyənləşdiriləcək. Forma xarakter daşıyan fərqli-fərqli aktivliyə və keyfiyyətə malik müxtəlif növ bəzəmənin, detalların istifadəsi bütövün əsas hissəsinin ayırd edilməsi üsullarından biridir.

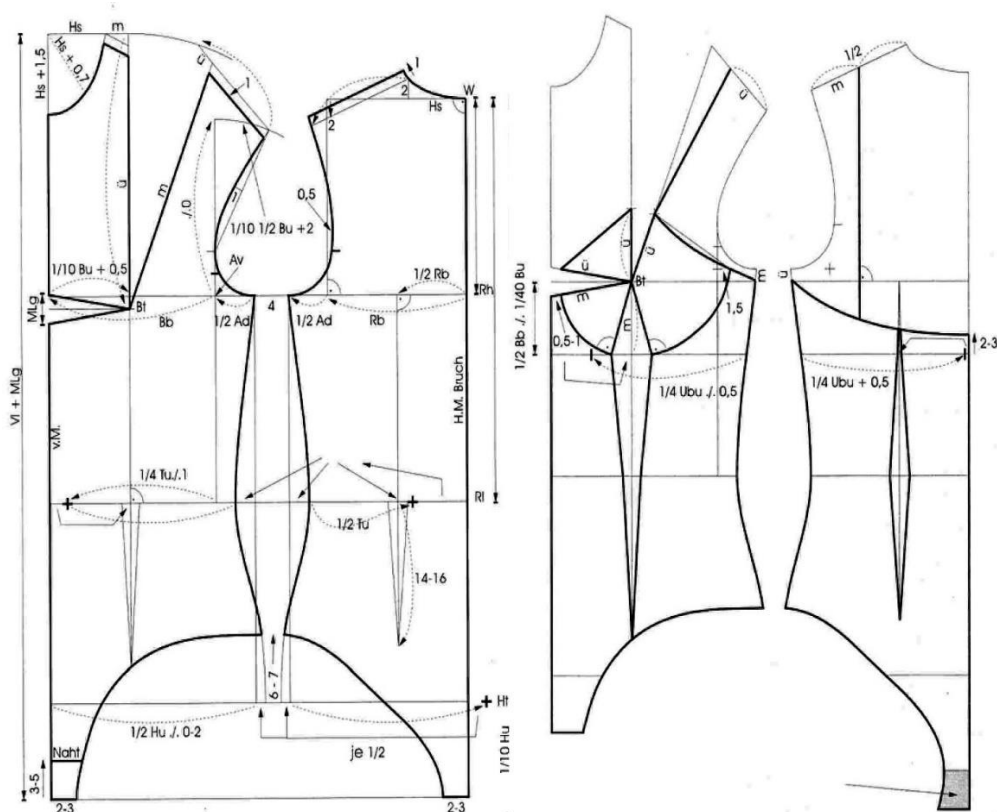
Keyfiyyət qanunu. Bütövün əsas hissəsinin ayırd edilməsi istiqamətində kəmiyyətin yaxud mərkəzi yerləşmənin istifadəsi bəzi hallarda kifayət edə biləcək qədər yanaşma olmur yaxud hər hansı səbəblər üzündən arzu edilən deyil.

Belə olan halda keyfiyyət qanunundan istifadə etmək daha məqsəduyğundur. Bu zaman bütövü o hissəsi dominant hissə qismində çıxış edir ki, onun xassələri yaxud xassələr qrupu üstünlük təşkil edir. Məsələn, libasda lif əsas hissə hesab olunur, çünki onun nəzərə çarpdırılmış böyüklüyündən başqa ətkə müqayisədə kəmiyyət nöqtəyi-nəzərdən daha aktiv olan büküklər yer alır. Paltoda, məsələn, yaxalığa o halda əsas hissəyə çevrilir ki, onun böyüklüyü, xüsusilə də rəngin və xəz fakturasının aktivliyi digər hissələrlə müqayisədə yaxalığı daha nəzərə çarpdırılmış etsin.

2.3. Müasir kostyum formalarının modelləşdirilməsi

Modelləşdirmə - bu, çertyojun əsasına əlavə, model xətlərin çəkilməsi ilə ifadə olunan detalların layihələndirilməsi mərhələlərindən biridir. Bir baza üzərində modelləşdirmə vasitəsilə məmulatın çoxlu sayda variasiyalarını əmələ gətirmək mümkündür. Hazırlanmış üsulundan və qarşıya qoyulan vəzifələrdən asılı olaraq sonrakı mərhələlər lekaların hazırlanmasından, konstruksiyanın maket üzərində yoxlanılmasından ibarətdir.

Müasir modelləşmədə bir neçə metod mövcuddur. Onların arasında sancaq (nakolka) adı ilə tanınan üsul get-gedə daha böyük maraq kəsb etməyə başlayır. Qeyd etdiyimiz həmin metodun əsas xüsusiyyəti bundan ibarətdir ki, tikiş məmulatının hazırlanması üçün nəzərdə tutulan parça hazır lekalar üzrə biçilib kəsilir. Model həmin kağızdan, maket yaxud konkret parçadan bilavasitə maneken yaxud insan fiquru üzərində sancaqların vasitəsilə formalaşdırılır.



Şəkil 3. Qoldibi konstruksiya

Bu qaydaya uyğun şəkildə məmulatı modelləşdirməklə, düşünülmüş modeli – onun həcmi, formasını, əsas hissələrin proporsional nisbətlerini, konstruktiv xətlərin yerləşməsini və s. əyani surətdə ifadə etmək mümkündür. Sancaqlama (nakolka) üsulu ilə modelləşmə həyata keçirildiyi zaman istifadə olunan müxtəlif materialların plastik xüsusiyyətlərinə bələd olması və düzgün tətbiq etməsinin əhəmiyyəti olduqca artır.

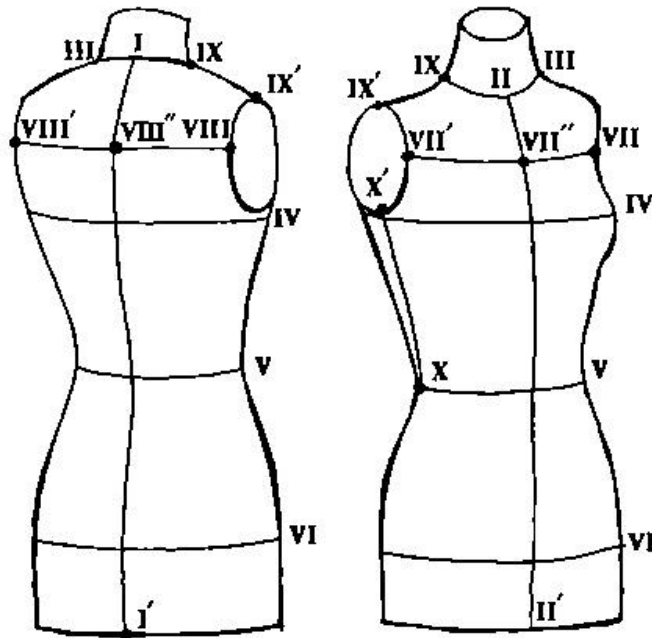
Çox vaxt parçanın plastikası modelyeri yaradılacaq modelin bu və ya digər formada olması ilə bağlı müəyyən səmtə yönəldir və geyimin forma yaradıcılığı prosesində başlıca yaradıcı impulsa çevrilir. Parçanın bütöv bir hissəsi maneken üzərinə atılır və gələcək modelin uzunluğundan asılı olaraq onun ön hissəsinə yenidən buraxılır, parçanın qalan hissəsi isə arxa tərəfdə yer alır. Bu qaydada parçanın drapirovka olunması, alınan büküklərin xarakteri (rəvan, girdə yaxud sərt, qabarıq çıxan), eləcə də parçanın əzilmə dərəcəsi, elastikliyi, forma dayanıqlığı müəyyənləşir. Bundan sonra parça manekendən çıxarılır və yenidən, lakin bu zaman artıq əsasın sapının (pay sapının) artıq digər istiqamətində qoyulur, misal üçün, ona qarşı 45 dərəcə bucaq altında, və bundan sonra həmin parçanın xüsusları yeni vəziyyətdə yoxlanılır. Bir çox hallarda modelin uğur qazanması modelyer tərəfindən istifadə olunan materialın plastikli xassələrindən nə dərəcədə məqsədəuyğun və ifadəli şəkildə tətbiq edildiyi ilə müəyyən edilir.

Parçanın optimal istiqamətini müəyyən edərək bilavasitə sancma prosesinə başlamaq olar.

İlk öncə məmulatın qabaq hissəsi sancılır, bu zaman istifadə olunan sancaqlar öz hissəsinin ortasında – boğazlıq, sinə, bel xətti, eləcə də sinənin ən qabarıq nöqtələrində yerləşdirilir. Əsasın sapı tam dəqiqliklə sırf şaquli istiqamətdə yer almalıdır (əgər modeldə başqa istiqamət nəzərdə tutulmayıbsa). Bundan sonra zəruri həcm formalaşdırılır və parçanın boğazlıq və qol yeri xətləri, omba və bel xətləri, üst sinə kökatması üzrə yerləşdirilməsi vasitəsilə forma əmələ gətirilir. Əgər modelin qolu tam biçilirsə, o zaman qolun sancılması məqsədilə qol sahəsində yerləşən parçadan istifadə olunur. Calanmış yaxud reqlan qolun sancılması üçün

manekenin arxa tərəfindən yerləşən parça götürülür. Sancılmanın ardıcılığı dəyişdirilə, habelə modelin forma və biçim tərzindən asılı olaraq bir sıra üsullarla tamamlana bilər. Nəticədə əldə olunmuş forma cızılır, parça manekendən çıxarılır və sancaqlar kənarlaşdırılır. Bu arada zolaqlı yaxud dama-dama rəsmlərlə bəzədilmiş parçadan modelin hazırlanması zamanı parçanın necə yerləşdirilməsinə xüsusi diqqət yetirilməlidir.

Bu halda məmulatın modelləşməsinə başlamazdan öncə rəsmi hansı istiqamətdə yerləşdirilməsinin məqsədəuyğunluğu yoxlanılmalıdır ki, o, daha ifadəli olsun və modelin forması ilə uyğunluq təşkil etsin. Bu məqsədlə menakan üzərinə qoyulan parça dah bir, dah da digər istiqamətdə yerləşdirilir. Modelin layihəsi artıq yaradıldıqda sancaqlar onun (layihənin) materialda təcəssüm etdirilmə vasitəsi qismində çıxış edir. Sancaqlama adətən maket parçasının ayrı-ayrı hissələrinin istifadə edilməsi ilə yerinə yetirilir. Bir halda ki, modelin forması əhəmiyyətli dərəcədə materialın malik olduğu plastik xassələri ilə müəyyənləşdirilir, məsələn, drapiovkalı detallar, o zaman konkret parçadan istifadə etmək daha məqsədəuyğundur.



Şəkil 4. Sancaqlamaya hazırlanmış maneken

Lakin mütləq şəkildə nəzərə almaq lazımdır ki, belə olan halda məmulatın hazırlanmasına sərf ediləcək parçanın miqdarı artacaq. Bundan əlavə, belə olan halda sancılmanı yerinə yetirən şəxsdən yüksək peşəkarlığın və məharətin ortaya qoyulması tələb olunur. Sancaqlama yerinə yetirilərkən əsas təşkil edən siplərin və arqacın istiqamətinə dəqiqliklə riayət olunmalıdır.

Manekendə eskizə uyğun olaraq fiqurun ölçülməsi və simmetriyasının bütün xətləri, eləcə də konstruktiv xətlər qeyd edilir. Bu məqsədlə eni 0,5-0,7 santimetr olan şəriddən istifadə olunur. Öz orta nöqtəsi ilə şərid nəzərdə tutulmuş ətlər uyğunlaşdırılır və manekenin parçasına şəridin rənginə müvafiq rəngli sapla sırılır.

Şəkil 4-də modelləşmə üçün zəruri olan bütün xətlər göstərilib:

I—I — orta arxa xətt; II—II — orta qabaq xətt;

III—III — boğazlıq xətti (boğazın özülü üzrə);

IV — sinə xətti (sinənin qabarıq çıxan nöqtələri vasitəsilə üfüqi şəkildə aparılır);

V — bel xətti (bədənin yan tərəflərindəki daha dərin yerləşən nöqtələr vasitəsilə üfüqi şəkildə aparılır);

VI — ombalar xətti (bel xəttindən təqribən 20 sm məsafəsində aşağı və ona parallel şəkildə çəkilir);

VII —VII — sinənin en xətti (bel xəttindən təqribən 10 sm məsafəsində yuxarı və ona parallel şəkildə çəkilir; bu xəttin uzunluğu sinənin en ölçüsünə bərabər olmalıdır);

VIII" —VIII" — kürəyin en xətti (sinə xəttindən təqribən 10 sm məsafəsində yuxarı və ona parallel şəkildə çəkilir; bu xəttin uzunluğu kürəyin en ölçüsünə bərabər olmalıdır);

IX"—IX" — çiyin tikişi xətti;

IX —X — qol yerinin dərinliyi;

VIII—IX"—VII"—X" —qol yeriniin xətti;

X—X" — yan tikişin xətti (manekenin sonuna qədər yaxud model üzərindən çiyin nöqtəsi səviyyəsində şaquli istiqamətdə aşağıya doğru çəkilir).

2.4. Müasir geyim formalarının modelləşdirilməsində yaradıcılıq mənbələri

Bizi əhatə edən dünyanın ən adiləşmiş əşyalarında və hadisələrində gözəlliyi və unikalığı görmək qabiliyyəti rəssamın malik olduğu istedadın son dərəcə mühüm və əhəmiyyətli hissəsini təşkil edir. İnsan həyatının istənilən aspekti əsl peşəkarı yaradıcı məsələnin həllinə ilhamlandıra bilər. Bundan əlavə, həyatımızın istənilən hadisəsi ideyanın yaranmasında əsl peşəkara kömək etmək iqtidarındadır. Rəssam hər hansı kitabı oxuduqdan, hər hansı kinofilminə yaxud teatr tamaşasına baxdıqdan sonra onun şüuru və düşüncəsində gələcək məmulatın obrazları formalaşa bilər.

Kolleksiyaların örnəkləri qismində çox vaxt parlaq tarixi şəxsiyyətlərin çıxış etməsi də mümkündür. Yeni ideyanın yaranmasına müəyyən əlamətdar, ictimai həyatda böyük rezonansa səbəb ola biləcək hadisələr də, misal üçün, kosmosun mənimsənilməsi, Olimpiya oyunlarının keçirilməsi, elmi kəşflər kimi hadisələr də təkan verə bilər.

Müasir geyimin layihələndirilməsi zamanı ilham mənbələri qismində memarlıq və təsviri incəsənət, müxtəlif tarixi epoxaların həyatını əks etdirən dünya xalqlarının kostyumları kimi maddi mədəniyyət əşyaları, eləcə də musiqi, xoreoqrafiya, təbiət və sair kifayət qədər tez-tez hallarda çıxış edə bilər. Mümkündür ki, məhz bəşəriyyət varlığında, bəşər övladının həyatında müşahidə oluna biləcək hadisələrin geniş müxtəlifliyin özündə kostyumun forma və obrazlarının fərqli sonsuzluğunun sirri gizlənidir. Kostyumun yeni formalarının modelləşməsi zamanı baş verən yaradıcılıq prosesi gah xətlərdə, gah materialda, gah bizi əhatə edən dünyada mövcud olan əşyaların rəngində gözəlliyin daim uzanan axtarışından, eləcə də ilkin təəssüratların dərk olunmasından və onların orijinal geyim modellərinə və kolleksiyalarına çevrilməsindən ibarətdir.

Yaradıcılıq mənbəyinin sonradan dəbli geyimin yeni formalarına transformasiya edilməsi məqsədilə onun öyrənilməsi müəyyən mərhələlərdən ibarətdir:

- modelyeri ilhamlandırmış obyekt vizual surətdə araşdırılır, öyrənilir və originala mümkün qədər yaxın bir tərzdə rəsm vasitəsilə təsvir edilir;
- həmin mənbəyin malik olduğu xüsusiyyətlərinin hərtərəfli və müfəssəl formada təhlilinin aparılması nəticəsində onun bu və ya digər xarakterik əlaməti ayırd edilir (belə əlamət kimi formanın həndəsi görünüşü, maraqlı proporsiyalar, elementlərin ritmik təkrarlanması, faktura, rəng harmoniyası və s. qeyd oluna bilər);
- ayırd edilmiş əlamət kostyum formalarının eskizləri üzərində həyata keçirilən fəaliyyətin əsası olaraq götürülür ki, burada ilk mənbə ilə obrazlı-assosiativ bağlılığı qoruyub saxlamaq çox önəmlidir).

Hər bir yaradıcılıq mənbəyi yalnız ona məxsus əlamətlərə malikdir ki, həmin əlamətlər modelyeri kifayət qədər yeni və orijinal bir ideyanın həyata keçirilməsinə sövq edə bilər. Modelyer ilham almadan öz yaradıcılıq fəaliyyəti ilə məşğul ola bilməz. Onun üçün bu ilhamın mənbəyi roluna ətraf mühitin istənilən əşyası, istənilən hadisəsi ola bilər. Adı insana modelyerin yaradıcılığı premdetindən, yəni konkret desək, kostyumdan uzaq görünə biləcək bir əşya yaxud hadisə peşəkara xüsusi obrazlılığı və bədii məna ilə fərqlənən yeni bir formanın əmələ gətirilməsi üçün təkan verə bilər. Yuxarıda biz rəssam-modelyerin yaradıcılığı üçün daha mühüm və əhəmiyyətli mənbələr kifayət qədər müfəssəl surətdə nəzərdən keçirilmişdir. Tamamilə aydındır ki, onların hamısı olduqca müxtəlifdir və bəzən bir-birinə də qətiyyənlə oxşamır. Lakin bununla belə, kostyum formasının layihələndirilməsi zamanı onların əlamətlərinin yenidən emalı və tətbiqi prinsipləri vahid bir məntiqə tabe olur. Yeni ideyanın əmələ gəlməsi kimi möcüzəli bir hadisəni tam dəqiqliklə izah etmək qeyri-mümkündür. Hər bir yaradıcı insanda bu proses fərqli cür baş verir.

Modelyer onun xarakterini kostyumun elementlərinin ritmik təşkiədiciyi, onun formasına məxsus plastikliyin, ifadəli bədən kompozisiya vasitələrinin (simmetriya və asimmetriyanın, kontrast və nüansın, statika və dinamikanın), eləcə də rəng həllinin üzə çıxarılması vasitəsilə kostyumların eskizlərində ötürmək, ifadə etmək imkanına malikdir. Məhz kostyumda tətbiq edilən rənglər sayəsində seyrçi insanda müəyyən əhval-ruhiyyəsinin yaradılmasına nail olmaq mümkündür.

Beləliklə, yaradıcılığın bu və ya digər mənbəyindən ilhamlanaraq modelyer yeni kostyum və kolleksiyaların işlənilib hazırlanması prosesinə başlayır. Bu zaman onun şəüurunda orijinalın sürətini çıxartmaq kimi ötəri bir ideya mövcud deyil, o, həmin orijinalın bütün əlamətlərini yaradıcı müstəvidə emal etməklə yaratmaq niyyətində olduğu kostyum obrazlarında öz duyğularının təravətini qoruyub saxlamaq və bütün bunlarla öz tamaşaçıları, seyrçiləri ilə bölüşmək niyyətindədir.

Kostyumun layihələndirilməsi prosesində yaradıcı mənbələrin transformasiyasının alqoritmləri.

Artıq yuxarıda biz kostyumun yaradılması üzrə dizayner tərəfindən həyata keçirilən yaradıcılıq fəaliyyətinin inkişafına güclü təkan verən ilham mənbələrinin müxtəlifliyi haqqında danışmışıq. Onlardan səciyyəvi xarakter daşıyan mənbələrə nəzər yetirək:

Memarlıq;

Memarlıq kostyumun yaradılması zamanı ən parlaq yaradıcılıq mənbələrindən biri kimi dəyərləndirilir. Geyim modellərinin yaradılması zamanı memarlıq mənbəyi üzrə yaradılan kostyumların formalarının plastik və ritmik təşkilediciliyinə xüsusilə diqqət yetirilməlidir.

Rəssamlıq;

İlham mənbəyi kimi rəssamlığın aşağıdakı son dərəcə mühüm əlamətləri qeyd edilir:

- rəsm əsərinin koloriti;
- təsvir edilmiş formaların plastik həlli;
- rəsm əsərlərində istifadə olunan kompozisiya üsulu;
- tamaşaçıya emosional təsirin dərəcəsi;
- rəsm əsərinin müəllifinin yaradıcılıq tərzii;
- rəsm əsərinin ləkələrinin ritmik düzülüşü.

Təbii formalar;

Təbii formalarla işləyərkən, dizayner addım-addım aşağıdakı xüsusiyyətləri və əlamətləri ayırd edir:

— təbii formanın plastik təşkilediciliyini;

— canlı təbiətin formasının parçalanaraq bölünməsinin və xətlərinin ritmik təşkilediciliyini;

—formanın elementləri və ona özünəməxsusluq gətirən onun xırda detallarını;

— mənbənin səciyyəvi ornamentasiyasını;

— mənbə formasının səthinin fakturasını (dəri örtüyünün rəsmləri, xovun istiqaməti, quşların tükü, ağac qabığıının əyrilikləri və nahamarlığı və sair);

— mənbənin rəng qammasını;

— xarakterik pozaları və davranış tərzini (canlı məxluqlar üçün);

— canlı formanın tamaşaçıya emosional təsiri.

Milli və tarixi kostyum;

Qeyd edilmiş rəsmləri təhlil edərkən, rəssam tarixi kostyumun səciyyəvi əlamətlərinin üzə çıxarılması alqoritminə əməl edir:

— kostyumun forması və onun plastik təşkilediciliyi;

— formanın elementlərinin bir-birinə qarşı və ümumilikdə formaya qarşı proporsional nisbətləri;

— formanın ritmik təşkilediciliyi prinsipi;

—formanın kompozisiya vəhdətinin təşkili vasitələri;

— kostyumun rəng həllinin prinsipi;

— ümumilikdə formanın və elementlərin çalar nisbətlərinin xarakteri;

—formanın fakturalı təqdimatının xüsusiyyəti;

— kostyumun dekorativ həllinin prinsipi;

— kostyum formasından emosional təəssürat.

İş gedişatında xalq kostyumunun səciyyəvi əlamətlərinin təhlili aşağıdakı sxemə uyğun olaraq aparılır:

— xalq kostyumunun funksionallığının xüsusiyyətləri;

— kostyum formasının xüsusiyyətləri (kostyumda forma yaradıcı başlanğıcların məntiqi);

— formanın konstruksiyasının xüsusiyyətləri;

— formanın elementlərinin səmərəliliyi;

- kostyumun koloriti;
- kostyumun fakturası;
- formanın dekorativ t rtibatının  sulları;
- kostyumun obrazlı quruluđu.



Ş kil 5. Milli geyim  sasında hazırlanan eskiz

2.5. Geyim modelinin bədii həlli

Dizayn-layihələndirilmə mərhələsinin vəzifəsi modelin formasının bədii işlənməsidir.

Geyim formasının dəyişdirilməsi – dəb hadisəsinin mahiyyətidir. Geyim dizaynının əsas vəzifəsi – bədii-ifadəli formasının yaradılması. Bədii forma (latın dilində “forma” — zahiri görkəm) — bədii məzmunun ifadə edilməsi məqsədilə verilmiş incəsənət növünün təsviri-ifadəli sisteminin vasitələrinin köməyi ilə yaradılmış bədii əsərin daxili təşkelediciliyi, strukturudur. Kostyumun formasından onun obrazlı-ifadəli xarakteristikalar asılıdır. Məmulatın forması onun daxili məzmununa uyğun gəlməlidir. Forma və məzmunun harmoniyası – dizayner formasının əlamətidir.

Kostyum – bu, özünün formasına bürünmüş həcm-fəza strukturudur. Bu strukturun sərhədi qismində, onun dominantası ilə parçalayan və təşkil edən, forma çıxış edir.

Formanın strukturu – bu, formanın elementlərinin müəyyən qaydada təşkil edilmiş sistemidir. Formanın əsas əlamətləri bütövlülük və strukturudur (formanın bütün elementlərinin təşkelediciliyi). Kostyumun formasının strukturu kostyumun elementlərinin müəyyən quruluşu ilə xarakterizə olunur ki, həmin quruluş insan fiqurunun quruluşunun özü ilə verilir. Kostyumun layihələndirilməsi həmişə kostyumun formasının və insanın fiqurunun qarşılıqlı təsirinin təhlil edilməsindən başlamaq lazımdır.

Kostyum formasının layihələndirilmə şərtləri:

- işlənilib hazırlanan kostyuma qarşı irəli sürülən funksional tələblərin təhlili. Formanın konstruktiv həllinin axtarışı kostyumun funksional təyinatından asılıdır;
- layihələndirilən formanın hissələrinin proporsional quruluşu variantlarının axtarışı və təhlili. Məmulatın proporsiyalarının və konstruksiyasının qarşılıqlı bağlılığın təyin edilməsi;
- formanın hissələrinin həcm və kütlələrinin optimal şəkildə yerləşdirilməsi;

— materialların plastik xassələrindən, habelə formanın hissələrinin və bütünlükdə tam formanın həcmliliyinin dərəcəsindən asılı olaraq kostyumun formasının öz şəklinin dəyişdirilməsi istiqamətində təhlil-proqnoz. Həcmli formaya malik kostyum yaxud yüngül qeyri-formadayanıqlı materiallardan hazırlanmış model hərəkətlənmə prosesində fiqurla birgə öz formasının görünüşünü əhəmiyyətli dərəcədə dəyişir. Kostyumun formasının xassələri:

- həndəsi növ (xətti, müstəvi, həcmli forma);
- böyüklüyü (ölçüləri);
- kütlə;
- siluet;
- səth (yastı, qabarıq, batıq, əyrixətli və sair);
- faktura;
- rəng.

Onun konstruktiv quruluşu haqqında informasiyanı və konstruktiv-dekorativ həllin qrafik təsvirləri ilə təqdim edirlər ki, onlar obyektin xarakteristikalarının işlənməsinin müxtəlif gerçəklik dərəcəsi ilə “fiqur - material – geyim” sistemləri şəklində yerinə yetirirlər. Qrafik təsvirlərin müxtəlif növlərindən – müstəvi növündən (yaxud 2D, D hərfi – ingilis dilində. dimensional – təsvir) və üçhəcmli növündən (yaxud 3D) istifadə edirlər.

Qrafik təsvirlər obyektlərin xarici konstruktiv quruluşunun xarakteristikaları barədə informasiya bazasının toplanılması gedişatında ardıcıl surətdə bir-birinə transformasiya oluna bilər: for-eskiz, eskiz, xarici formanın abrisi, modelin və konstruksiyanın texniki eskizləri, foto təsvirlər, nəzərə çertyoj, karkaslı və virtual modellər.

İdeyanın bədii işlənməsini for-eskizlərdə təcəssüm etdirir və eskizin işlənilməsi hazırlanması prosesində akumulyasiya edirlər Bundan sonra abris və istehlakçının foquru üzərində texniki eskiz şəklində ideyanın adaptiv işlənməsinə keçid alırlar. Layihələndirilmənin yekun nəticəsi xarici geyim formasının karkaslı, parametrik yaxud virtual modellər şəklində “fiqur – material – konstruksiya – geyim” obyektlər sistemində ölçülərin və formaların nisbətlerini maksimum dərəcədə ifadə etməlidir.

Onun ifadə olunmasının keyfiyyəti kompüter modellərinin informativ xassələrindən, habelə istifadə olunan proqram və texniki təminatından asılıdır.

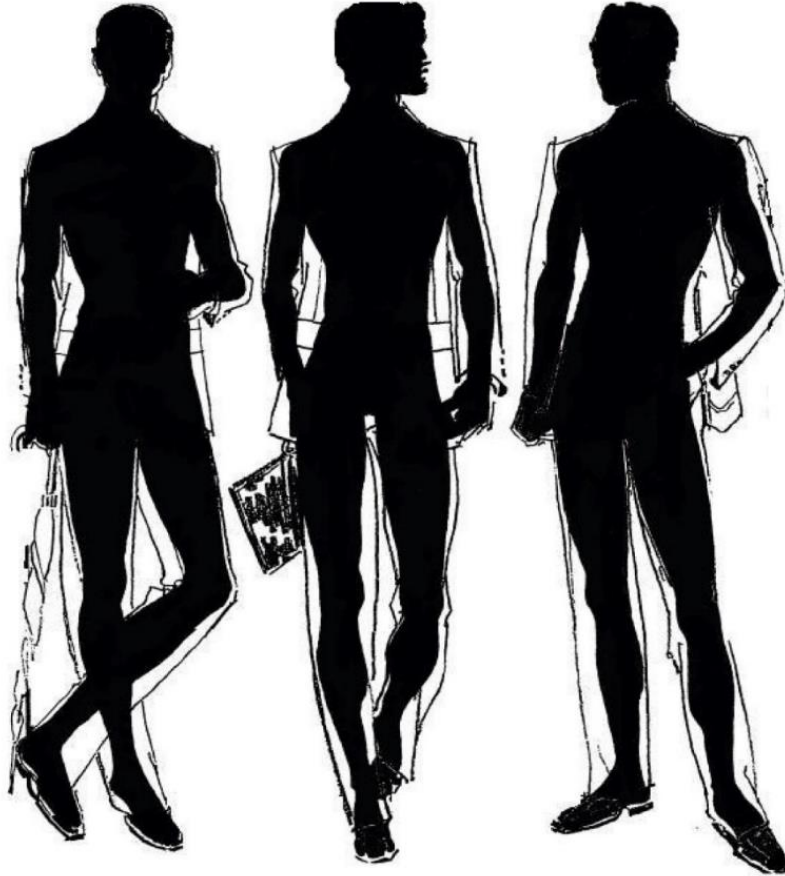
For-eskiz – bu, üslublaşdırılmış obraz və kompozisiyanın eskiz cizgisidir ki, burada rəng və qrafika vasitələrinin köməyi ilə fiqurla qarşılıqlı münasibətlərin qismən işlənməsi şərtlə layihələndirilən geyim modelinin bədii niyyəti, ideyası ifadə olunur.

For-eskizlərdə eskizin işlənilib hazırlanması prosesində inkişaf etdirilən ideyanın bədii işlənməsini təəssüm etdirirlər.



Şəkil 6. Dolche & Qabbana. Model

Eskiz – bu, üslublaşdırılmış fiqur üzərində layihələndirilən geyim modelinin kompozisiyasının realistik bədii təsviridir. Modelin eskizi ümumi bədii ideyanı ehtiva edir ki, onun ifadə olunması məqsədilə rəssam xətlərin dinamikasından və üslublaşdırma üsullarından istifadə edir.

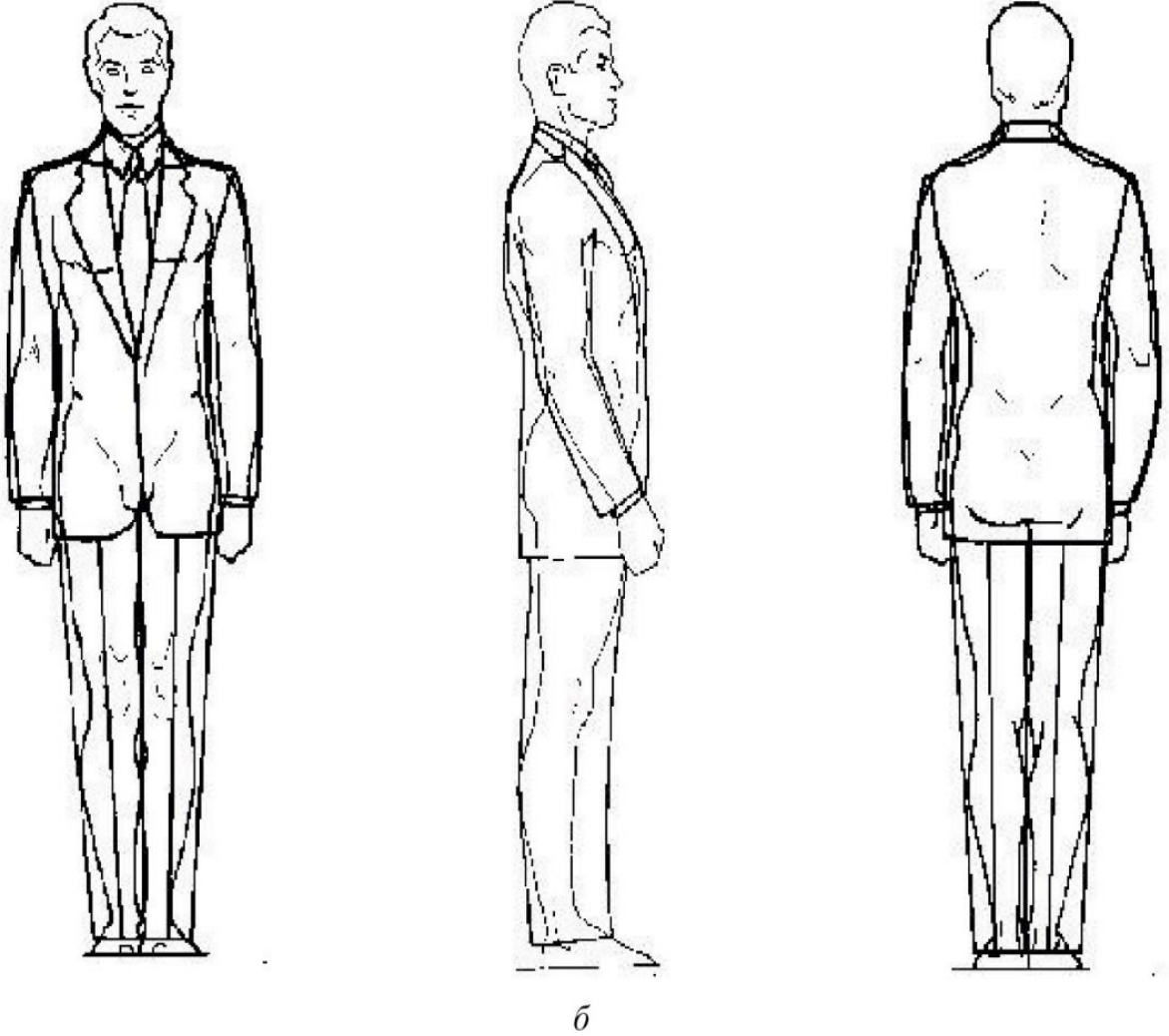


a

Şəkil 7 a. Dinamik üslubda kişi geyiminin xarici kontur xətləri

Eskizdə detallar və konstruktiv xətlər çox vaxt çəkilmir. Geyim modelinin rəsmləri həmin zaman dövründə hökmranlıq edən dəbli obrazdan asılı olan özünəməxsus ölçülərə, proporsiyalara və qamətə malik üslublaşdırılmış ideallaşdırılmış fiqur üzərində yerinə yetirilir. Hal-hazırda eskizlərin yerinə yetirilməsində kompüter texnologiyalarının tətbiqi daha geniş yayılmışdır. Geyim modelinin eskizinin sonrakı istifadəsi üçün onun üzərində əlavə işlər aparmaq və istifadə edilən materialların xüsusiyyətləri və xassələrini əks edərən göstəricilərin nəzərə alınması ilə insan fiqurunun gerçək proporsiya və ölçü xarakteristikalarına

uyğunlaşdırmaq lazımdır. Xarici formanın abrisi – bu, layihələndirilən geyim modelinin konturlarının proyeksiya təsviridir ki, onu fiqurların frontal və profil abrisləri ilə birgə yaxud onlardan ayrı təqdim edirlər.



Şəkil 7 b. Antropometrik kişi ölçülərinin xarici kontur xətləri

Layihələndirilmə işi qarşısında qoyulan vəzifələrdən asılı olaraq, xarici formanın abrisi statik (antropometrik) yaxud dinamik qoyuluşda, yaxud maneken üzərində yer alan gerçək yaxud üslublaşdırılmış fiqurda təqdim edirlər (şək.10). Xarici formanın dinamik qoyuluşunda xarici formanın cizgiləndirilməsi səthin forma yaradıcılığı zamanı gerçək materialın plastik xassələrini əks etdirir Xarici formanın abrisi proyeksiyalı (hava) aralıqlarının ölçülərinə görə geyim modelinin

antropometrikliyini müəyyənləşdirməyə, habelə istehlakçının fiquru ilə formanın plastikasını müqayisə etməyə imkan verir.

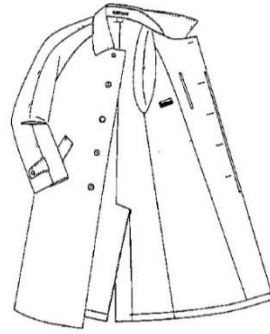
Modelin texniki eskizi – bu, layihələndirilən modelin xarici səthində xətlərin nisbətlərinin və konfigurasiyasının tam dəqiqliklə ötürülməsi ilə frontal səth üzərində yaxud izometriyada (aksonometriyada) “fiqur – material – geyim” sisteminin proyeksiyalı təsviridir. Texniki eskiz mərkəzlərin və detalların siluet cizgiləndirilməsi konfigurasiyasının tam dəqiqliklə çatdırılması ilə “fiqur – material – geyim” sisteminin proyeksiyalı təsvirə bəddii obrazın çevrilməsinin nəticəsidir. Geyimin xarici formasının gerçək surətdə təsvür edilməsi sayəsində konstruksiya çertyojunun sonrakı işlənməsi üçün formanın zəruri olan həndəsi göstəricilərini müəyyən etmək olar. Texniki eskizdən alınmış informasiyanı həmçinin geyim modelinin 2D və 3D təsvirlərdə nəzəri layihələndirilməsi məqsədilə istifadə etmək də mümkündür.

Həndəsi parametrlərin kəmiyyəti, fiqura nisbətən onların yerləşdirilməsi, eləcə də konstruktiv xətlərin konfigurasiyasını onların fəza yerləşdirilməsinin proyeksiya xarakteristikaları qismində və müxtəlif səviyyələrdə formanın müqayisə edilməsi qismində istifadə edirlər. Texniki eskiz üzərində maksimum dəqiqliklə yalnız təsvir müstəvisində yer alan detalların həndəsi parametrlərini ölçmək mümkündür. Təsvir müstəvisində olmayan parametrlərin ölçülməsinin nəticələri özündə müəyyən miqdarda bir xəta ehtiva edir, çünki detalların sahələri onu nisbətən bucaq altında yerləşir.

Konstruksiyanın texniki eskizi – bu, frontal müstəvidə yaxud fəzada xarici və (yaxud) daxili tərəflərdən mərkəzlərin və detalların proporsiyalarının və konfigurasiyasının tam dəqiqliklə ötürülməsi ilə “material – konstruksiya – geyim” sistemində proyeksiyalı təsvirdir. Fotoqrafik təsvir – bu, fiqur yaxud maneken üzərində, optik qurğular vasitəsilə əldə olunmuş, həmçinin modelin həcm-siluet həllərinin xüsusiyyətlərini və forma yaradıcılığı zamanı materialın davranışını obyektiv surətdə əks etdirən geyim modelinin gerçək qrafik obrazıdır.



a



b



c

Şəkil 8. Geyimin texniki eskizlərinin yerinə yetirilmə variantları:

a, b – müstəvi üzərində, c – izometriyada

Bir yaxud bir neçə rəkursda fiqur üzərində geyimin foto təsvirləri onun forması və tektonikası, istifadə olunan materialın yaxud materiallar paketinin davranışı haqqında vizual təsəvvürlərin yaradılmasına xidmət edir.

Fotoşəklə əsasən geyim formasının elementləri arasında proyeksiya nisbətlerini müəyyənləşdirmək olar.



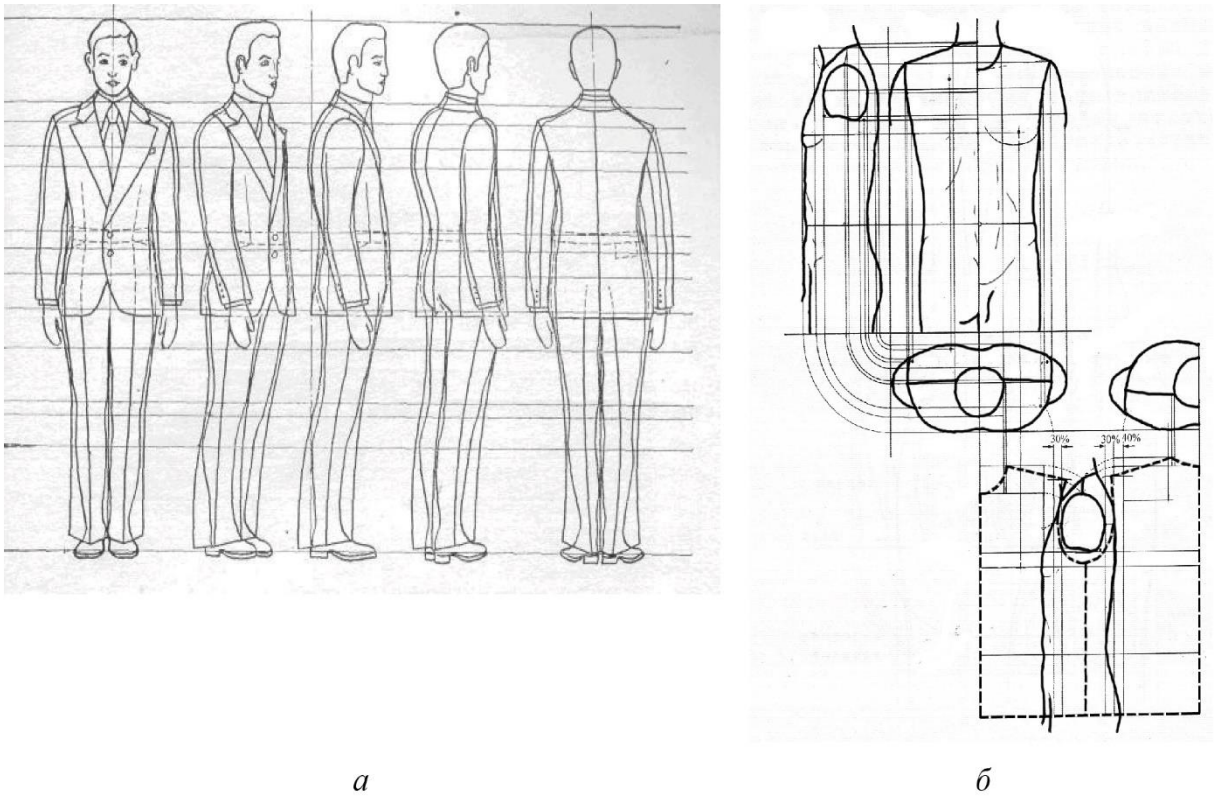
a



b

Şəkil 9. Gucci kolleksiyasından kostyum (a) və palto (b) modelinin fotoları

Geyimin nəzəri 2D çertyoju–bu, geyimin konkret modelinin xarici formasının, habelə fiqurun özündə yaxud ölçüsü və boyu məlum olan fiqura nisbətən ön tərəfdən, yandan və yuxarıdan təbii ölçüdə yaxud miqyasda onun açılışının həndəsi strukturunun proyeksiya təsvirləridir (Şəkil 10). Kontur xətlərdən fərqli olaraq, xarici formada konstruktiv parçalanmanın təkcə siluet cizgilənməsi deyil, həmçinin proyeksiya təsvirləri də göstərilir. Xarici formanın karkaslı modeli və nəzəri 3D çertyoju – bu, məlum addıma malik koordinatlar sistemində qarşılıqlı surətdə əlaqələndirilmiş və müəyyən miqyasda təqdim edilmiş modeldir.



Şəkil 10. Kişi kostyumunun nəzəri 2D çertyoju: a – fiqur üzərində; b – müstəvi üzərində fiqurun kontur xətlərinə nisbətən səmtləşdirilmiş açılışlar şəklində

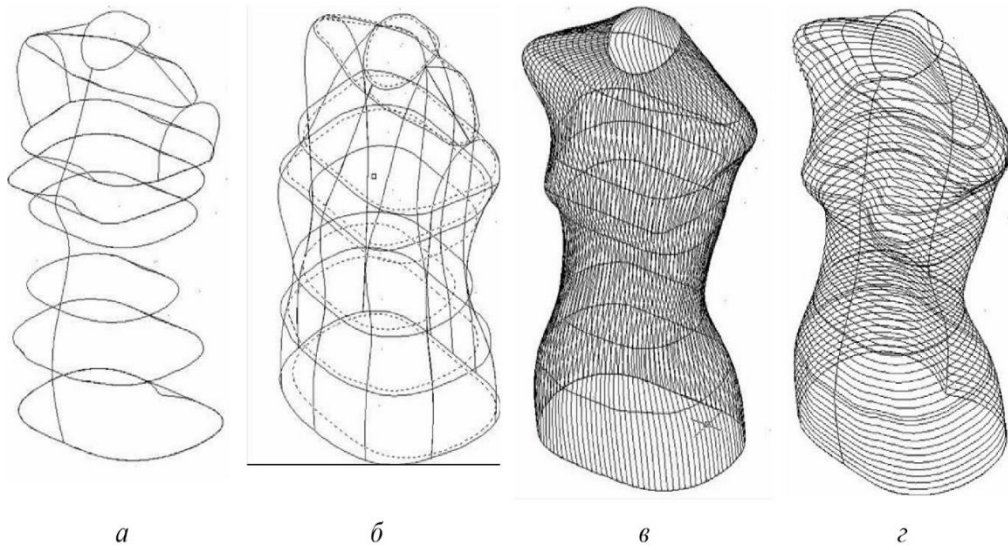
Karkaslı model formanın həndəsi strukturunun parametrləri arasında nisbətləri xarakterizə edir və müstəvi yaxud üçölçülü təsvirlər şəklində ifadə oluna bilər (Şəkil 11). Modelin xarici formasının nəzəri çertyoju fəza koordinatlar sistemində qarşılıqlı surətdə əlaqələndirilmiş en kəsiklərin məcmusunu ifadə edir. En kəsiklərin konturları səthin relyefinin plastikasını və fiqurun en kəsiklərinin

konturlarına nisbətən konstruktiv sahələrin yerləşdirilməsi qanunauyğunluqlarını təkrarlayır.

Formanın həcmli təsviri geyimin həndəsi strukturunun və fəzada fiqura nisbətən onun oriyentasiyasının üçölçülü xarakteristikası qismində çıxış edir. Bir qayda olaraq, onu elmi-tədqiqat və sınaq-konstruktor işlərinin təcrübəsində istifadə edirlər.

Daha geniş yayılmış növlər arasında karkaslı model (müəyyən səviyyələrdə xarici formanın ən kəsiklərinin dəsti şəklində) və displey ekranında virtual model (3D formatında təqdim edilən torlu yaxud tam struktura malik rəqəmsallaşdırılmış səth şəklində) göstərilə bilər.

Geyimin gerçək modellərinin OCF kontaktlı və kontaktsiz texniki vasitələrin: rəqəmsal fotoaparatlardan, heykəltaraşlıq dəzgahlarından, fotokamera sistemlərinin, bodiskanerlərdən istifadəsi ilə alınır.

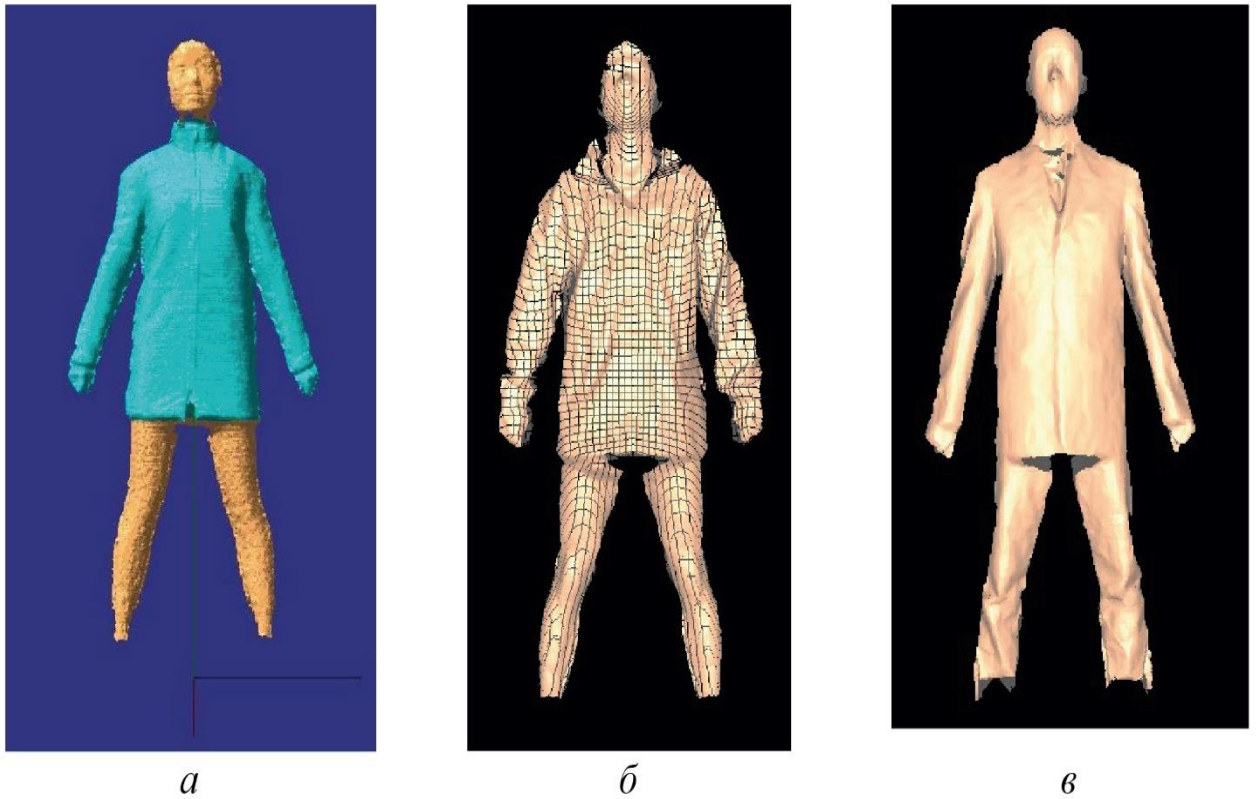


Şəkil 11. Xarici və daxili formanın karkaslı modelləri:

- a – fiqurun əsas üfüqi en kəsiklərindən; b – fiqurun en kəsiklərindən (punktirli xətlər) minimal zəruri əlavələrlə (əsas xətlər) manekenin əsas üfüqi və şaquli en kəsiklərindən; c – əsas və əlavə üfüqi splayn en kəsiklərindən; d – əsas və əlavə şaquli splayn en kəsiklərindən

Virtual model – bu, geyim formasının yaxud “fiqur – geyim” sisteminin layihələndirilən yaxud gerçək üçölçülü həndəsi strukturunun xüsusi rəqəmsal texniki vasitələrin tətbiqi ilə əldə olunmuş və vizual obraz şəklində monitorun ekranında təqdim edilmiş virtual təsviridir. Fiqur və geyimin səth formasının parametrik təhlilinin həyata keçirilməsi üçün hal-hazırda bodiskanerlər adlandırılan xüsusi təyinatlı qurğulardan istifadə olunur. Şəkil 12-də skan edildikdən və rəqəmsallaşma aparıldıqdan sonra “fiqur – geyim” virtual sistemlər təqdim olunur. “Fiqur – geyim” sisteminin həcm-optik təsvirləri və onun rəqəmsallaşdırılmış variantları fiqur üzərində geyimin formasının həndəsi strukturu barədə genişləndirilmiş və obyektiv informasiya bazasının formalaşdırılması istiqamətində kifayət qədər geniş imkanlar açır.

Layihələndirilməsi yenicə həyata keçirilən modellər üçün yaxud tarixi prototiplərin bərpası zamanı geyimin xarici formasının vizuallaşdırılması forma yaradıcılığı prosesinin nəzəri 3D modelləşdirilməsi zamanı gerçəkləşdirilir.



Şəkil 12. SYMCAD-Telmat bodyskaner vasitəsilə aparılmış skanedilmədən sonra əldə olunmuş geyimin bəzi növlərinin virtual modelləri: a – qadın gödəkcəsi, b – kişi gödəkcəsi, c – kişi kostyumu

III. YENİ GEYİM MODELLƏRİNİN LAHIYƏLƏNDİRMƏSİ ÜSULLARI

3.1. Geyimin layihələndirilmə metodları

Yaradıcılıq prosesi – bu, forma və məzmunun vəhdətinin axtarışıdır. Bəzi hallarda qarşıya qoyulmuş yaradıcı məsələnin həlli zamanı layihələndirilmə prosesinin məhz ənənəvi üsullarının tətbiqi edilməsi nəticəsində yeni maraqlı həllərin hasil olunması baş vermir. Odur ki, layihələndirilmə prosesində yaradıcı axtarışın fəallaşdırılması son dərəcə əhəmiyyətlidir. Bu fəallaşdırma dizaynerin yaradıcı layihə yönümlü təfəkkürünün inkişafına, eləcə də layihələndirilmə prosesinin özünün intensivləşdirilməsinə yönəldilməlidir. Dünyanın bütün ölkələrində fəaliyyət göstərən dizaynerlər dizaynın istənilən sahəsində (istər sənaye məmuların, yaxud geyimin dizaynı olsun, istərsə də qablaşdırma yaxud məişət əşyaları dizaynı) yeni ideyaların axtarışı ilə məşğuldur, bunu, birincisi, zəmanəyə uyğun olmaq üçün, ikincisi isə, yeni məhsullar yaratmaq məqsədilə edirlər. Əmtəə istehsal edən firma və müəssisələr bir deyil, bir neçə maraqlı, hətta sonsuz davam edən özəl, orijinal ideyaların axınında çox maraqlıdır. Bu, daha mütərəqqi üsulların istifadəsinin, daha qabaqcıl rəssamların, layihə mütəxəssislərinin, dizaynerlərin axtarışlarını şərtləndirir.

Evrastika - bu, məhsuldar yaradıcı təfəkkürü öyrənən elmdir. Evrastik üsulların inkişafına xüsusilə böyük töhfə vermiş alimlər sırasında amerika və rusiyalı mütəxəssislərinin fəaliyyətini qeyd etmək lazımdır. Yaradıcılığın texnoloji adı ilə tanınan üsulların, qeyri-ənənəvi metodların ənənəvi empirik üsulları ilə yanaşı öyrənilməsi və tətbiqi kifayət qədər məhsuldar nəticələrə gətirib çıxara bilər. Ən müxtəlif və geniş diapazonlu evrastik metodların istifadəsi gələcəyin dizaynerində təşəbbüskarlıq meyillərin oyadılmasına, onun fərdi yaradıcılıq qabiliyyətini və səriştələrini açmağa, peşəkarlıq istiqamətində təfəkkür məntiqini inkişaf etdirməyə şərait yaradır. Yaradıcı axtarış prosesinin tənzimlənməsi və intensivləşdirilməsi istiqamətində geniş imkanlar meydana gəlir.

Müasir evrastik metolara nəzər salaq:

Assosiasiyalar metodu - ideyanın formalaşdırılması üsullarından biridir. Onun sayəsində daha güclü effekt o halda yaranır ki, əgər dizaynerin yaradıcı təxəyyülü ətraf gerçək reallığın müxtəlif ideyalarına müraciət edir. Dizaynerin obrazlı-assosiativ təfəkkürünün inkişafı, onun “düşüncə aparatının” daim “döyüşə hazır vəziyyətdə” saxlanması - ətraf mühitə mobil surətdə reaksiya vermək və oradan məhsuldar assosiasiyalar əldə etmək qabiliyyətinə malik yaradıcı şəxsiyyətin öyrədilməsində və tədrisində son dərəcədə mühüm vəzifələrdən biridir. Bundan əlavə, müasir dizaynda parlaq obrazlı təfəkkür hətta layihələndirilmə prosesinin özünün prinsipial cəhətdən yeni üsulu kimi başa düşülür. Dizaynerin assosiativ düşüncə tərzinin inkişafı əşya, mücərrəd və psixoloji assosiasiyaların obyektin həllinin qrafik axtarışlarına çevrilməsində özünü büruzə verir.

Yaradıcı proses çərçivəsində assosiativ təfəkkürün mövcudluğu olduqca əhəmiyyətlidir. Belə düşüncə tərzinə rəssamın (dizaynerin) malik olması yaradıcılığın təməlini təşkil edir, çünki istənilən incəsənət əsəri – bu, yaddaşda canlandırılan gerçək aləmin əşyaları və hadisələri barədə assosiativ təsəvvürlərin nəticəsidir. Geyim dizayneri real gerçəklindən bu və ya digər üsulla geyimə transformasiya edə, çevirə biləcəyi hər şeyi iqtibas edə bilər: motivi, nəyinsə fraqmentini yaxud bütövlükdə mənbəyin özünü. Geyimin layihələndirilməsi zamanı yaradıcı mənbələr qismində təbiətdə baş verən istənilən hadisələr, cəmiyyətdə müşahidə olunan vəqifələr, həmçinin bizi əhatə edən gerçəkliyin müxtəlif əşyaları.

Geyim dizaynerlərini ümumilikdə forma, həcmənin uzlaşdırılaraq birləşdirilməsi, müxtəlif növ quruluşların bir araya gətirilməsi hər zaman maraqlandırır. Assosiasiyalar müxtəlif ola bilər: əşya, mücərrəd, psixoloji, irreal və s. assosiasiyalar. Asfalt örtüyündə görə biləcəyimiz gölməçə, buzun parlaqlığı, pəncərənin şüşəsində saxta rəsmləri – bunların hamısı düşüncə və yeni yaradıcılıq ideyalar üçün qida mənbəyi ola bilər.

Analogiyalar metodu - qarşıya qoyulmuş məsələnin həlli üsuludur. Həmin metod zamanı xalq kostyumundan, milli geyimdən və s. götürülən analogi həllərdən istifadə olunur. Dizayner yaradıcı mənbəyin interpretasiyası ilə rastlaşır və onu transformasiyalar yolu ilə layihə həllinə çevirir. Sözügedən həmin üsul kifayət qədər

tez-tez hallarda və geniş surətdə tətbiq edilir, bunu xüsusilə layihələndirilmə çərçivəsində obyektin obrazlı həlli mərhələsində özünü büruzə verir. Analogiya üzrə iqtibas edilmiş ilkin ideya niyyətə adekvatlığı ilə seçilən həllə qədər çatdırılır.

Bionik üsul bionikanın konkret obyektlərinin təhlilindən ibarətdir. Məsələn, həşaratların qanadları mexanikasının təhlil edərək yaxaların bağlanması, üst geyimin təbəqələşməsinin, detalların transformasiyasının yeni formalarını işləyib hazırlamaq olar. Sözügedən həmin üsul dizaynerin bütün diqqətlərini təbiət obyektlərinə keçirilməsini, adilikdə maraqlı ideyanı, prinsip, üsulu görməyi nəzərdə tutur. Burada yaradıcı şəxsiyyətin ətraf aləmlə, insanın yaşayış mühiti ilə bağlılıq özünü büruzə verir.

Neologiya metodu özgə ideyaların, qabaqcıl yerli və xarici layihələndirilmənin istifadəsi üsulu deməkdir. Ümumiyyətlə, dəb təqlidçiliyə əsaslanır. Odur ki, hər bir dövli yeniliyin tətbiqi yaxud dəbli əlamət mütəxəssislər və istehlakçılar tərəfindən psixoloji yorğunluq müşahidə olunan vaxta qədər tirajlanır. Bura həmçinin prototipin fəza baxımından yenidən komponovkası (ayrı-ayrı elementlərdən quraşdırılması) əsasında forma axtarışı metodunu da aid etmək olar.

Adsız prototipin istifadəsi peşəkar qalmaqala və plagiatda ittiham edilməsi kimi təhlükəli sonluğa gətirib çıxara bilər. Yalnız metodun yaxud üsulun iqtibas edilməsi korrekt hesab oluna bilər, lakin onların tətbiqi tamamilə fərqli sahədə yerinə yetirilməlidir. Məsələn, dəridən hazırlanmış çantanın göz oxşayan və bəyənən şəbəkəli hörülmənin (toxunmanın) müəyyən dərəcədə şəklini dəyişərək, həmçinin miqyasa, fraqmentlərin formasına və bu kimi digər amillərə yenilik gətirilərək geyimin (ziyafət libasların, trikotaj məmulatların, həmçinin dəridən hazırlanmış ətəklərin, şalvarların və bu kimi digər məhsulların) modelləşdirilməsi zamanı istifadə oluna bilər.

Hiperbola metodu, qrotesk obrazının yaradılması daha ifadəli və mənalı obrazın yaradılması istiqamətində müasir dəbli eskizdə, habelə bəzi geyim dizaynlarının (İ. Miyakenin, C. Qalyanonun, A. Mak-Kvinin, D. Van Nottenin) hazırladığı modellərdə kifayət qədər geniş surətdə istifadə oluna bilər.

Dekompozisiya metodu və ardıcıl yaxınlaşdırma prinsipi - mürəkkəb məsələnin özəl məsələlərin zəncirinin tərkib hissələrinə və ardıcıl həllinə ayrılması prinsipidir. Bu üsul “dəyişdirmə” metoduna yaxınlaşır, lakin burada daha sistemli yanaşmadan istifadə olunur. Əgər üst geyimin eskizlər seriyası götürülüb və işləyib hazırlansa, o zaman sözügedən həmin üsul tətbiq edilmək şərtilə layihələndirilmə prosesini bir neçə ardıcıl mərhələyə bölmək lazım gələcəkdir: - siz nə kimi yenilik təklif, yaxud hansı stereotiplərdən imtina edə bilərsiniz – bu, başlıca və əsas təşkil edən mərhələdir; - hansı çeşidi işləyib hazırlanmaq lazımdır: ansambl, komplekt, tək əşyanı; - sənaye yaxud fərdi sifariş; - forma, siluet, proporsiyaların hansı formaları ilə bağlı siz qərar qəbul edəcəksiniz; - daha sonra vahid formaya təşkil edə biləcəyiniz klassik yaxud orijinal yaxalıkların və digər detalların icad edilməsinə başlamaq olar; - eyni zamanda müxtəlif növ ilgəklər də bir-bir gözdən keçirilir və s.; - indi isə ayaqqabı, şlyapalar və digər baş örtükləri, şərf və yaylıqlar haqqında fikirləşmək olar.

Yönəldici məsələ metodu - ilkin məsələnin həlli və həmin məsələnin həllinə maneçilik törədən göstəricilərin müəyyənləşdirilməsi. Belə bir evristik metoddan geyim dizaynerləri hər zaman istifadə edirdilər. Haqqında danışdığımız bu üsulun tətbiqinin mahiyyəti oxşar yad ideyaların axtarışından (dəb jurnalları, sərgilər, geyim modellərinin nümayişləri, mağazaların, butiklərin, topdansatış bazarların ziyarət edilməsi), habelə onların üstün cəhətlərinin və çatışmazlıqların hərtərəfli və müfəssəl təhlilindən ibarətdir. Həmin metodun tətbiqi layihələndirilmə sahəsində yad təcrübədən bəhrələnərək mürəkkəb məsələnin həlli təmin etmək imkanı verir. Məsələn, qarşınızda üst geyim nümunəsinin modelləşdirilməsi üçün təklif edilmiş olduqca yumşaq, belə demək mümkündürsə, lət parçasının öhdəsindən gəlmək kimi bir problem dayanır.

Empatiya metodu - layihələndirilən məmulatın “roluna daxil olmaq”. Bu üsuldan daha çox teatr aktyorları və sənətçiləri istifadə edir. Əlbəttə, bu üsul bir qədər absurd görünür, lakin onun tətbiqi gözlənilməz olduğu qədər görülməyə biləcək doğru həll variantını verə bilər.

Qabaqcıl texnologiyalar metodu xarici görkəmini (rəngi, işıqlandırmanı) dəyişmək imkanına malik geyimlərin layihələndirilməsi istiqamətində tətbiq olunur. Müasir dizaynerlər tərəfindən isidilmə nəticəsində öz rəngini dəyişən maye kristallı materiallardan hazırlanmış geyim modelləri (futbolcular (nazik idman köynəkləri), toplar, çimərlik paltarları) işlənib hazırlanmışdır.

Funksiyanın sərbəst ifadə metodu - “ideal əşyanın” axtarışı üsuludur. Onun başlıca məqsədi məsələnin belə bir qoyuluşunun ifadə edilməsindən ibarətdir ki, burada xüsusi diqqət obyektin təyinatına ayrılır. Bu, axtarışların daha perspektivli və məqsədəuyğun istiqamətlərini göstərən, belə demək mümkündürsə, “mayaklar”dır. Məsələn, qarşıya belə bir layihələndirilmə vəzifəsi qoyulur – istehlakçıların istənilən qrupunun nümayəndələrinin tələbatlarına cavab vermək iqtidarında olan ideal bir gödəkcəni işləyib hazırlamaq. Layihələndirilmə prosesinin müəyyən qaydalarını və nizamını diktə edən beynəlxalq standart mövcuddur: gödəkcə kifayət edə biləcək həcmə malik olmalıdır; konstruksiya səciyyəvi xarakter daşımalı və fiqur üzərində ideal oturuşu təmin etməlidir; qolun konstruksiyası insanlara qolları rahat bir şəkildə qaldırmağa imkan verməli və irəliyə doğru kifayət qədər kəskin hərəkət etmək üçün münasib olmalıdır; pykn ciblərin, köketlərin və digər detalların yerləşdirilməsi əllərin daxil olması üçün rahat olmalıdır; ikili ilgəyin olması zəruridir.

“Beyin hücumu” metodu - qısa müddət ərzində ideyaların kollektiv surətdə generasiya edilməsi üsuludur. Onun əsasını belə bir fərziyyə təşkil edir ki, çoxlu sayda ideyalar arasında bir neçə münasib ideyanın olması mümkündür. Haqqında danışdığımız bu metod mütəxəssislər qarşısında həll edilməsi mümkün olmayan müəyyən bir problemin dayandığı halda məhsuldar ola bilər. Bu məqsədlə müxtəlif peşələrə aid mütəxəssislər kollektivi toplanır ki, həmin peşələr sözügedən problemin həlli ilə əlaqəli deyil və mütəxəssislər yeni bir maraqlı ideya təklif edə bilərlər.. Belə olan halda bir neçə şərtlərə riayət edilməsi vacibdir: kollektiv kiçik olmalı; kollektivin hər bir üzvü növbəlilik prinsipinə riayət etməklə, sürətli tempdə həmin problemin necə həll etmək mümkünlüyü ilə bağlı ideyalar verməlidir. Bu kollektivin işinin nəticəsi mütəxəssislərə ötürülür ki, onlar bütün, hətta ən absurd və

paradoksal ideyaların təhlilini həyata keçirməklə, problemin mahiyyətini üzə çıxarmaqla artıq əldə olunmuş informasiyanın qiymətləndirilməsini reallaşdırır.

İntuitiv təfəkkürə əsaslanan ideyaların generasiya edilməsi metodların böyük əksəriyyəti:

Delfi metodu - ekspert qiymətləndirmələrin toplanılması sisteminin təşkilçiliyi, onların riyazi-statistik emalı və emal tsiklinin hər birinin nəticələrinə uyğun olaraq ardıcıl surətdə yerinə yetirilmiş korrektələr (təshih edilmələr) yolu ilə ekspert proqnozlaşdırması üsuludur;

“Piratların müşavirəsi” metodu – analoji üsuldur. Ekspert qiymətləndirilməsi və yekunların vurulmasına qədər ideyaların axtarışı, təhlili və kritik dəyərləndirilməsi zamanı tətbiq olunur.

Layihələndirilmənin mühüm üsullarından daha biri kombinator metodlarıdır.

Kombinatorika – dizayn sahəsində forma yaradıcılığının bir metodudur, fəza, konstruktiv, funksional və qrafik strukturların variantlı dəyişikliklərin qanunauyğunlarının axtarışına, tədqiq edilməsinə və tətbiqinə, habelə tipləşdirilmiş elementlərdən dizayn obyektinin layihələndirilməsi üsullarına əsaslanır.

Transformasiya metodu - bu transformasiya üsulu çevrilmə hərəkətinin yaxud kiçik bir dəyişikliyin dinamikası ilə müəyyən olunur. Transformasiya aşağıdakı qaydada həyata keçirilir:

Bir formanın başqa bir formaya çevrilməsi (məsələn, uzun ətək qısa ətəyə çevrildi, qısaldılma kulislər vasitəsilə yerinə yetirildi; qulaqlı papaq; qatlanan çanta);

Bir forma daxilində detalların transformasiyası (məsələn, yaxalığın ucları qatlanır, boyun ətrafında bağlanır, hörükərə hörülür).

Dizayn məmulatlarının istehsalında modul layihələndirilmənin tətbiq edilməsi standartlaşdırma sahəsində fəaliyyətin ali formasıdır. Modullu layihələndirilmə konstruktiv, texnoloji və funksional tamamlanmanı nəzərdə tutur. Modulun özü tamamlanmış məmulat yaxud məmulatın tərkib hissəsi, o cümlədən başqa funksional təyinatla malik məmulat ola bilər. Modul – ölçü vahididir. Bu,

vahid formada (obyektdə) təkrarlanan və qalıq olmadan yerləşən başlanğıc ölçü vahididir.

Dekonstruksiya metodu 1980-ci illərin əvvəlində yapon dizaynerləri Yamamoto və kavakubo tərəfindən təklif edilmiş, daha sonra geyimdizaynında “belçika məktəbi”nin nümayəndələri tərəfindən işlənilib hazırlanmışdır, onu J.P.Qotye və C.Qalyano istifadə edirdi. Aşağıda bu metodun tətbiqinin bəzi nümunələri təqdim edilir:

- Çoxlu sayda bayır cibləri olan, lakin içərisi boş çantalar;
- İkitərəfli palto. hər iki tərəfdən geyinilməsi mümkün olan plaşlar, kostyumlar, jiletlər;
- Alt paltarın üst geyimə çevrilməsi;
- Firmanın leyblarının (emblemlərin) məmulatın üz tərəfinə çıxarılması və s.

Yuxarıda qeyd olunan üsullardan istifadə edərək yeni model layihələndirilmək mümkündür. Layihələndirilmə zamanı bir sıra məsələlərə, o cümlədən geyimin yaradıcı həllinə xüsusilə fikir vermək lazımdır.

3.2. Kostyumun yaradıcılıq həllinin ifadəli-assosiativ əsasları

Müasir kostyumun özündə cəmləşdiriyi və daşdığı funksiyaların çoxluğu arasında onun estetik funksiyası xüsusi mövqeyə malikdir Müəllif-dizayner tərəfindən yaradılan hər bir kostyum dünyanın bədii görünüşünün ifadə vasitəsi kimi dəyərləndirilə bilər. Yaradılmış kostyumun bədii dəyərə malik olması üçün o, harmoniya tələblərinə cavab verməli və özündə bədii obraz daşmalıdır. Layihələndirilən kostyum vasitəsilə dizayner ətraf mühitin sırf özünə məxsus görüntüsünü, layihələndirilmə predmetinə öz baxışını, verilmiş mövzuya uyğun olaraq çalışdığı zaman onda yaranan duyğuları və assosiasiyaları ifadə edir. Dizayner gerçəkliyin öz dərkini təfəkküründə dəyərləndirir, onun üzərində düşünür və tamaşaçılara ötürür. Bu proseslərin baş verməsi nəticəsində kostyum formaları və

obrazları ilə bağlı yeni ideyalar meydana gəlir. Ətraf aləmin istənilən hadisəsi yaxud əşyası rəssamda onun tərəfindən layihələndirilən kostyumlarda təcəssüm etdirilən assosiasiyalar və obrazların əmələ gəlməsinə səbəb ola bilər.

Rəssamın assosiativ təfəkkürü geyim nümunələrinin layihələndirilməsinə dair yaradıcı yanaşmanın əsasını təşkil edir. Dizaynerin ərsəyə gətirdiyi kostyum – bu, rəssamın təfəkküründə formalaşan müəllif assosiativ təsəvvürlərin, belə demək mümkündürsə, özünəməxsus nəticəsidir. Məsələ burasındadır ki, geyim dizaynerinin yaradıcı prosesi – bu, forma və məzmunun vəhdətinə nail olunmasıdır, lakin kostyumun bədii layihələndirilməsi zamanı yaradıcılıq fəaliyyətinin təməli qismində geyim nümunələrinin yaradılmasına dair obrazlı-assosiativ yanaşma çıxış etməlidir. İstənilən bədii əsər yalnız və yalnız ona məxsus obrazlılığı ilə seçilir, diqqət çəkir. Bədii obraz – müəllif tərəfindən sırf özünün dünyagörüşünün əks etdirilməsi vasitəsidir. Unutmayaq ki, dizayner kostyum kimi tanıdığımız bir əşyanı yaradır. Dizayner tərəfindən ərsəyə gətirilmiş kostyum yalnız o halda dəyərli olacaq və yalnız o halda insanlar tərəfindən istifadə ediləcək, yəni öz funksiyalarını yerinə yetirəcək ki, nə zaman onun forma və estetik cəhətləri və keyfiyyətləri, yəni məmulatın bədii obrazı onun daşıyıcısının – insan fiqurunun tələblərinə cavab verəcək. Bununla dizayner insan üçün komfortlu bir mühiti (kostyumu) yaradır və insan bu mühitdə yaşayır, özünü rahat hiss edir və fəaliyyətini həyata keçirir.

Kostyumda bədii obraz – bu, kostyumun və müəyyən konkret bir mühitdə fəaliyyət göstərən onun daşıyıcısının – insanın harmonik vəhdətidir. İnsanın və kostyumun vahid bədii obrazının ərsəyə gətirilməsi – müasir cəmiyyətdə geyim dizayneri qarşısında dayanan başlıca vəzifədir. Kostyum heç zaman insanın şəxsiyyətini və fərdliliyini qətiyyənlə ikinci planda saxlamamalı, onu kölgədə qoymamalıdır, çünki kostyum məhz insan üçün yaradılır. Yaxşı kostyum geymiş insanı seyr edən tamaşaçı insan fiqurunda müşahidə etdiyi geyimin özünü deyil, həmin kostyumda məhz insanın özünü görməlidir, kostyum öz sahibinin və daşıyıcısının obrazının zahiri görkəminin bütün üstünlüklərini üzə çıxartmağa nəzərə çarpdırmağa kömək etməli, mövcud çatışmazlıqlarını isə gizlətməli, pərdələməlidir.

Kostyumun yaradılması zamanı insanın prioriteti ergonomik, funksional, iqtisadi və bu kimi digər tələblərlə diktə olunur.



Şəkil 13. Kostyumda bədii obraz

Kostyum özündə estetik və praktiki keyfiyyətləri birləşdirir, odur ki, ifadəli və mənalı kostyum obrazının ərsəyə gətirilməsi həmin kostyuma qarşı irəli sürülən bütün tələblərin təmin edilməsi vəzifəsini qoyur. Sözügedən həmin hədsiz dərəcədə mürəkkəb və çətin görünən vəzifənin öhdəsindən gəlməli olan dizayner, bütün bu maneələrə, çətinliklərə baxmayaraq gələcək kostyumun layihə obrazını yaradır və belə olan halda rəssam-layihəçi qismində çıxış edir.

Kostyumun layihə obrazı – bu, bədii layihələndirilmə nəticəsində yaradılmış kostyum kompozisiyasının bütün tələblərinə cavab verən və istehlak mühitində konkret funksional təyinatla malik kostyum formasıdır. Dizayner hər zaman kostyumun obrazlı ifadəliliyinin axtarışı yolu ilə getməlidir.

3.3. Geyimin layihələndirilməsinin bədii sistemləri

İnsanın layihə fəaliyyətinin tərkib hissəsi kimi kostyumun bədii layihələndirilməsi kompozisiyanın əsasları ilə müəyyən olunur. Müasir geyim nümunələrinin çeşidində müşahidə olunan müxtəliflik və zənginlik geyimin təyinatından, istehsal şəraitindən və dəb biznesi industriyasının inkişafı tendensiyalarından asılı olaraq geyimin layihələndirilməsinə dair sərgilənən yanaşmalarda prinsipial fərqliliklərin ortaya qoyulmasını tələb edir. Rəssam-layihəçinin öz yaradıcılıq fəaliyyətində söykəndiyi kompozisiya əsasları təşkilədiçi, harmoniya gətirici və əlaqələndirici kəmiyyətin – bədii sistemin əlaməti kimi dəyərləndirilməlidir. Kompozisiya qanunlarına riayət edilməklə qurulmuş kompozisiya bədii sistemin ayrılmaz tərkib hissəsidir. Geyim nümunəsinin layihələndirilməsi prosesi qarşısında dayanan vəzifələrdən asılı olaraq bədii sistemlərin bir neçə növünü göstərə bilərik:

— avtonom (muxtər) bədii sistem (tək-tək kostyum modellərinin layihələndirilməsi);

— “ailə” bədii sistemi (baza forması əsasında modellərin layihələndirilməsi); — bədii sistem “qarnitur” (konkret təyinatlı məmulatların tam çeşidinin layihələndirilməsi);

— bədii sistem “dəst” (baza qarderobunun əsası kimi xidmət edən qarşılıqlı surətdə əvəzlənən məmulatların açıq kompleksinin layihələndirilməsi);

— “ansambl” bədii sistemi (insanın bədii obrazını ifadə edən məmulatların qapalı kompleksinin layihələndirilməsi);

— “kolleksiya” bədii sistemi (müxtəlif tipli və təyinatlı modellərin kolleksiyalarının layihələndirilməsi).

Bütün geyimlər çeşid qruplarına bölünür. Burada bölünmənin bir neçə amilləri müəyyən olunur: LAYİHƏ

— geyim daşıyıcısının cinsi əlaməti və yaşı;

— geyimin istifadə mövsümü;

— geyimin funksional təyinatı;

— kostyumun bədii obrazını təyin edən üslub.

Məmulatların hər bir çeşid qrupu bu və ya digər bədii sistemdə yerinə yetirilir.

Tək-tək geyim modellərinin layihələndirilməsi.

Müxtəlif çeşidli tək-tək geyim modellərinin layihələndirilməsi əsas etibarilə sənaye istehsalının həyata keçirilməsi məqsədilə yerinə yetirilir. Tək-tək modellər geyimin layihələndirilməsində avtonom (muxtər) bədii sistemlər qismində çıxış edir. Belə modellər səciyyəvi insan fiqurlarına işlənilib hazırlanır və kütləvi istehlakçı üçün nəzərdə tutulur. Tək-tək modellər kiçik və böyük seriyalarla buraxılır. Sırr deyil ki, müasir cəmiyyətdə kiçik biznes şəraitində məmulatlar kiçik partiyalarla buraxılır. Məhz bu səbəbə görə ümumi üslub yönləndirilməsinə, habelə vahid dəbli rəng qammasına malik ayrı-ayrı məmulatların layihələndirilməsinin aktual olması təsadüfi hal olaraq qətiyyən hesab edilə bilməz.

Baza forması əsasında geyim modellərinin layihələndirilməsi.

Baza forması əsasında məmulatların layihələndirilməsi vəzifələri geyimin sənaye istehsalı tərəfindən qarşıya qoyulur. Yüngül sənaye müəssisələrində tikilmiş məmulatlarının istehsalına dair irəli sürülən texnoloji tələblər belə istehsalın arasıkəsilməz axın şəklində getməsinə nəzərdə tutur. Konveyer üsulu ilə istehsalın texnoloji cəyətdən yaxşı təşkil edilməsi şəraitində yeni modellərin tətbiqi geyim istehsalçıları üçün sərfəli deyil, çünki böyük maliyyə və əmək məsrəflərlə bağlıdır.

Bu zaman bir modelin çoxlu sayda nüsxələrlə tirajlanması belə geyimə istehlak tələbatını aşağı salır ki, bu da da istehsaldan əldə oluna biləcək mənfəətin itirilməsinə gətirib çıxarır. Bununla bağlı yaranan məsələlər “ailə” bədii sistemində məmulatın layihələndirilməsi yolu ilə həll edilir.

“Ailə” sisteminin başlıca xarakteristikası bir baza forması əsasında modellərin müxtəlif variantlarının işlənilib hazırlanması ilə ifadə olunur. Rəssam-layihəçi bir konstruktiv əsasla işləyərkən “ailə” sistemində hər bir modelin kompozisiya quruluşunu həll edir. Layihələndirilmənin yekunu bir konstruktiv forma ilə əlaqələndirilən müxtəlif modellərin seriyası olur. “Ailə” sisteminin modelləri bir-birindən əhəmiyyətli dərəcədə fərqlənə bilər. Bir konstruktiv əsas üzrə

işlənib hazırlanan məmulatların müxtəlifliyini təmin etmək məqsədilə layihələndirilmənin aşağıda göstərilən üsullardan istifadə edirlər:

— kostyumda proporsional nisbətlərin dəyişməsi (məmulatın və onun detallarının – qolların, kökətkələrin və bu kimi digər elementlərin uzunluğunun artırılması yaxud azaldılması);

— detalların (yaxalıqlar, ciblər, manjetlər, kəmərciklər (paltarın belini dartıb saxlamaq üçün öz parçasından hazırlanmış kəmə) və bu kimi digər elementlərin) forma və konfigurasiyasının dəyişməsi;

— modeldə detalların yerləşməsinin dəyişdirilməsi;

— bəzəmənin müxtəlif növlərinin istifadəsi;

— müxtəlif tekstil materialların istifadəsi (rəng, fakura, rəsme görə fərqli olan);

— müxtəlif furnituranın istifadəsi (düymələr, basmadüymələr, toqqalar və s.);

— üstədən tikilən müxtəlif detalların istifadəsi (yaxalıqlar, manjetlər, ciblər və s.).

Bir konstruktiv əsasda geyim modellərinin yaradılması kiçik partiyalarla onların sənaye buraxılışını təşkil etməyə imkan yaradır, belə olan halda məmulatların istehsalında tətbiq edilən texnoloji prosesdə bu və ya digər zəruri dəyişikliklərin edilməsinə zərurət minimal olacaq. Yuxarıda dediklərimizdən aydın olur ki, baza forması əsasında modellərin layihələndirilməsindən əvvəl belə formanın yaradılması istiqamətində müvafiq işlər görülməlidir. Baza forması dəbdə müşahidə olunan tendensiyaların nəzərə alınması şərtilə işlənib hazırlanır və sənaye istehsalının şəraiti əsasında bütövlükdə layihələndirilmə prosesinin maksimum dərəcədə unifikasiyasının aparılmasını tələb edir. Bu, rəssam-layihəçidən işlənib hazırlanan modellərdə unifikasiya olunmuş və standartlaşdırılmış detalların və mərkəzlərin istifadəsini, mütərəqqi, qabaqcıl texnologiyalardan və müasir tikmə avadanlığının imkanlarından xəbərdar olmasını, tələb edir.

Kostyumda həm detallar, həm də bütöv konstruktiv mərkəzlər və konstruksiyaların özləri unifikasiya edilir. Layihəçi qarşısında modeldə unifikasiya

edilmiş mərkəzlərin və detalların istifadəsi zamanı onun obrazlı ifadəliliyin və mənalılığının qorunub saxlanması vəzifəsi dayanır. Baza formasının konstruksiyası əlavələrin müəyyən kəmiyyətlərini özündə daşıyır, bununla da dəbli tendensiyalara uyğun bir şəkildə məmulatın insan fiquruna yatmasının, oturuşunun lazımı dərəcəsi; çiyin xətlərinin tərtibatının xüsusiyyətləri; qolun forma və həcmi təmin edilir. Baza forması həmişə müxtəlif ölçü və dolğunluq qruplarının tipik fiqurları üçün işlənilib hazırlanır. Özünün quruluşunda baza forması kompozisiya qanunlarına tabe etdirilir və tələblərə əsaslanaraq layihələndirilir. Baza formasının nə dərəcədə düşünülmüş, harmonik və ifadəli, mənalı olmasından onun əsasında yaradılan modellərin kompozisiya quruluşu və xarici görkəmi asılıdır.

3.4. Geyimin bədii tərtibatının xüsusiyyətləri

Kostyum formasının strukturu kostyum elementlərinin müəyyən quruluşu ilə xarakterizə olunur ki, bu da insan fiqurunun quruluşunun özü tərəfindən verilir. Kostyumun layihələndirilməsinə hər zaman kostyum formasının və insan fiqurunun qarşılıqlı təsirinin analizindən başlamaq lazımdır. Kostyum formasının layihələndirilmə prosesinin şərtləri:

- işlənilib hazırlanan kostyuma dair irəli sürülən funksional tələblərin təhlili, başlıca tələblərin ayırd edilməsi;
- kostyumun funksional təyinatından asılı olaraq konstruktiv həllin axtarışı;
- layihələndirilmən formanın tərkib hissələrinin proporsional quruluşunun bütün variantlarının axtarışı və təhlili;
- məmulatın proporsiyaları və konstruksiyası arasında qarşılıqlı bağlılığın təyin edilməsi;
- formanın tərkib hissələrinin həcmlərinin və kütlələrinin optimal yerləşdirilməsi;

— materialların plastik xassələrindən, habelə formanın tərkib hissələrinin və ümumilikdə bütöv formanın həcmilik dərəcəsindən asılı olaraq kostyum formasının zahiri görünüşündə baş verə biləcək dəyişikliklərin təhlil-proqnozu.

Həcmli formaya malik kostyum yaxud yüngül, forma dayanıqlığı olmayan materiallardan hazırlanmış model hərəkət prosesində fiqurla birgə öz formasının xarici görkəmini kifayət qədər əhəmiyyətli dərəcədə dəyişir. Çox vaxt formanın böyük həcmi kostyum üçün yumşaq plastikli parçaların istifadəsi, kostyum üçün nəzərdə tutulan materialların plastikli xassələri ilə uzlaşdırılmıyş forma səthinin variantlarının atarışı ilə tam şəkildə tarazlaşdırılır, aradan qalxır. Siluet formasının (formanın sırf bir müstəvi ifadəsi kimi) dəyişməsi faktını təkəcə abris üzrə, konfigurativ şəkildə deyil, həmçinin kəmiyyətcə də baş verməsini nəzərə almaq lazımdır. Formanın heç olmasa bir hissəsində yaxud elementində baş verən dəyişikliklər onun digər tərkib hissələrinin və elementlərin dəyişikliyə uğramasına gətirib çıxarır. Kostyumun layihələndirilməsinin xüsusiyyətləri:

- həndəsi növ (xətti, müstəvi, həcm formaları);
- böyüklüyü (ölçülər);
- kütlə;
- siluet;
- səth (yastı, qabarıq, batıq, əyri-xətli və s.);
- faktura;
- rəng.

Geyimin rəng layihələndirilməsi

Layihələndirilən məmulatların koloristikası bir sıra tələblərlə müəyyən olunur. Tələblərin hər bir konkret növünün əhəmiyyəti məmulatın funksionallığı, onun praktiki təyinatı və həmin məmulatın daxil olduğu çeşid qrupu tərəfindən diktə edilir.



Şəkil 14. Eskizdə rəng ahəngi

Fizioloji tələblər insanın görmə orqanının, yəni gözün müəyyən quruluşundan irəli gəlir. Həmin tələblər seyrçinin rəng mənimsənilməsinin optimal şərtlərinin yaradılması ilə təyin edilir ki, bu şərtlər görmə yorğunluğu, görmə illüziyaların halları (irradiasiya, rəng kontrastı və s.) ilə bağlıdır.

Psixoloji tələblər rəngin insana təsir göstərməsinin emosional sahəsini xarakterizə edir. Onlar rəng assosiasiyaları, müxtəlif koloritlərin emosional cəhətdən mənimsənilməsi, fərdi rəng üstünlüklər hadisələrini müəyyənləşdirir (Şəkil14). Estetik tələblər cəmiyyətin estetik ideali, onun rəng mədəniyyəti, mövsümün dəbli rəng qammasının tendensiyaları ilə diktə edilir. Kommunikativ tələblər kostyumun semantikasını, istifadə nənələri, istehlak zamanı formalaşmış olduğu stereotiplərinə uyğun olaraq həmin kostyumun formasının bir elementi kimi rəngi xarakterizə edir.

Etalon tələblər insan orqanizminə rənglərin təsiri ilə bağlı mövcud normalara, işlənib hazırlanmış rəng etalonlara, kataloqlara, normativlərə və standartlara əsaslanır. Layihələndirilən kostyumun təyinatından asılı olaraq ona qarşı müəyyən tələblər irəli sürülür. Belə ki, xüsusi geyim müəyyən peşəkar hərəkətlərin yerinə yetirilməsi üçün nəzərdə tutulur. Belə geyimin rəngi görmə gərginliyini və gözlərin yorğunluğunu, rənglərin və çalarların oxunma və fərləndirilmə dərəcəsini, rəng siqnalizasiyası və bu kimi digər hadisələri nəzərə alan norma və standartlara uyğun olaraq layihələndirilməlidir.

Belə geyimə dair fizioloji, etalon və kommunikativ tələblər irəli sürülür. İşgüzar kostyumların layihələndirilməsi prosesində ön plana estetik, psixoloji, kommunikativ tələblər çıxır. Bu onunla əlaqədardır ki, rəng tarazlaşdırıcı rola malik olmalı, uzunmüddətli ünsiyyət zamanı vizual komfort yaratmalı, xidməti öhdəliklərin yerinə yetirilməsi üçün diqqətin təmərküzləşməsinə xidmət etməlidir. Dəbli rəng qamması sənaye istehsalı üçün layihələndirilən geyimin üstünlük təşkil edən koloristika tipini müəyyənləşdirir. Yeni sənaye geyim kolleksiyası yeniliyə olan tələbatları ödəməlidir, lakin həmin yenilik radikal deyil, düşünülmüş və əvvəlki mövsümlərin rəng qamması ilə müvəffəqiyyətlə uzlaşan olmalıdır.

Mövsümi rəng palitrasının əhval-ruhiyyəsini və xarakterini ona yaxın əsas çalar müəyyənləşdirir. Hər mövsümün dəbli rəng qammasının inkişafında bir sıra qanunauyğunluqlar müşahidə olunur. Dəbli rəng tendensiyalarının bir-birini əvəzlənməsi prosesinin dövrü xarakter daşması, əsasən, kostyumun dəbli forması və siluetinin inkişaf tsikllarına, əsas etibarilə, uyğun gəlir. Bir qayda olaraq, dəbli siluətlərin, proporsiya və həcmələrin tendensiyaları haqqında xəbər ötürərkən, yeni forma bizə məhz qara rəngdə gəlir. Qara rəng kostyumun siluetini və fəza-həcm xarakteristikalarını daha tutumlu şəkildə ifadə edir. İnkişaf etdikcə və öz şəklini dəyişdikcə forma kəskinliyini və əlamətliliyini itirir, buna görə də gedən formanın rəng həlli ümumi mürəkkəb koloriti və rəngin çalar həllərinin üstünlük təşkil etməsi ilə xarakterizə olunur. Dəbli rəng qammasının əsas tendensiyalarına təsirin göstərilməsi müəyyən rəng şkalasına, rəngin simvolikasına və bu kimi digər

amillərə malik geymin istehlak ənənələri ilə bağlı regional xüsusiyyətlər tərəfindən baş verir.

Dizaynerlərə belə bir fakt yaxşı məlumdur ki, bəzi regionlarda və iri şəhərlərdə parlaq və dolğun rənglərdə hazırlanmış geyim istehlak tələbi ilə bir o qədər də qarşılanmır, boz-qara rəng qamması isə böyük templərlə satılır. Bu məmulatların layihələndirilməsi zamanı rəng üstünlüklərinin nəzərə alınması məsələsinin qaldırılmasını aktual edir. Rəng üstünlüklərinə əhəmiyyətli dərəcədə təsiri müəyyən regionun istehlakçılarının rəng tipi göstərir. Regionlarda yaşayan sakinlərin daha səciyyəvi xarakter daşıyan xarici görünüş parametrləri bir-birindən fərqlənir.

Müxtəlif mədəniyyət nümayəndələrinin rəng üstünlükləri əhəmiyyətli dərəcədə fərqlənə bilər, məsələn, Amerika sakinlərindən fərqli olaraq Avropa ölkələrində yaşayan istehlakçılar daha təvazövlü və sakit rənglərə üstünlük verir. Müxtəlif yaş qruplarına aid istehlakçıların fərqli rəng üstünlüklərinə rast gəlinir, məsələn, daha böyük yaş kateqoriyasından olan insanlar daha sakit rəng qammasına üstünlük verir, belə insanlardan fərqli olaraq, uşaqlar xeyli dərəcədə daha parlaq, dolğun və xalis rənglərə meyl edir.

Müxtəlif insanların rəng mənimsəmələri, duyğuları və üstünlüklərinin araşdırılması ilə Beynəlxalq rəng assosiasiyası məşğuldur. Ən iri ixtisaslaşdırılmış tekstil sərqi-yarmarkaları dəbli tendensiyaların kataloqlarını buraxır, məşhur konsaltinq şirkətləri isə sahəvi rəng proqnozlarını dərc etdirir. Bu və ya digər rəng qamması üzrə məmulatların istehsalı ilə bağlı yekun qərar məqsədli istehlakçının sosial statusu, milli mənsubiyyəti, yaş kateqoriyası və yerləşməsi ilə bağlı rəng üstünlüklərinin spesifikasiyası nəzərə alınmaqla qəbul edilir.

Utilitar funksiyaya malik olmaqla yanaşı, kostyum həmçinin estetik funksiyanın da daşıyıcısıdır. Geyimin dekorativ tərtibatı ona bədii ifadəlilik verməyə şərait yaradır. Dekor olunma müasir kostyuma xas olan cəhətdir. Kostyumun layihələndirilməsində dekorativ yönümlülük müxtəlif üsullar vasitəsilə ifadə olunur ki, onları iki qrupa birləşdirmək mümkündür:

I qrup. Kostyumun parça və materialının bilavasitə dekor edilməsi:

- boyanma;
- basma naxış (parça üzərində rəsmın vurulması);
- parçanın naxışlarla bəzədilməsinin (boyalarla şəkillərin çəkilməsinin) müxtəlif texnikaları (batik, ipək üzərində qrafik təsvirlərin yaradılması və s.);
- bədii toxuculuq.



Şəkil 15. Geyim eskizində dekor

II qrup. Kostyumun üst dekoru:

- naxıştımə;
- aplikasiya;
- peçvork (modul-tikələrdən parça materialının tərtib edilməsi);
- kviltinq (peçvork üzrə fiqurlu həcmli sırımma);

- bəzək tikişi, sırımması;
- perforasiya;
- tozlanma (müxtəlif növ örtüklərlə);
- basmanaxış;
- toxunma;
- inkustrasiya (başqa materiallarla – dəri, xəz, trikotaj və bu kimi digər materiallarla bəzədilmə.);
- furnitura (düymələr, kiçik toqqalar, basmadüymələr, şəridlər, qaytanlar, dekorativ ilgəklər — “klevant” ilməyi);
- müxtəlif bəzəmə növləri (qotazlar, baxroma (saçaqlar), şəridlər, krujevalar, lentlər, kantlar);
- süni güllər və müxtəlif materiallardan hazırlanan həcm kompozisiyaları (xəz, biser (xırda muncuqlar), parça, dəri, məftil, güzgülü modullar və s.);
- üstdən tikilən bəzəklər (metaldan hazırlanan bəzəklər
- modullar, strazlar, kristallar və s.).

Kostyumun funksionallığı ilə bağlı irəli sürülən tələblər dekorun olmasını məcburi tələblər sırasına daxil etmir. Lakin tamaşaçı tərəfindən bədii formanın mənimsənilməsi prosesində dekora böyük rol ayrılır. Kostyumun modeli hazırlandığı material üzərində yer alan rəsm və ornament ümumilikdə bədii obrazın mənimsənilməsinə təsir göstərir. Hamar surətdə rənglənmiş sadə teksturalı parça öz səthi üzərində dekorun ayırd olunmasına kömək edir. Rəsmli parça üzərində yer alan dekor daha pis “oxunulur” və daha zəif gözə dəyir. Kostyumda bəzəklərin büküklər, tilişkələmələr, buflar, sıxılmış və əzilmiş strukturlar vasitəsilə layihələndirilməsi xüsusi dekorativ effekt yaratmaq iqtidarındadır.

Kostyumda dekorun iştirakı modelə böyük bədii ifadəlilik və mənalılıq vermək səyləri ilə əsaslandırılmalıdır. Öz fəaliyyətinə nisbətən qısa müddət başlamış dizaynerləri kostyumun bəzədilməsi ilə bağlı kifayət qədər böyük və dayanıqlı yanlışıqdan qorumaq, bu haqda onları xəbərdar etmək lazımdır.

Kostyumun layihələndirilməsinin məqsədi “dəbdəbəli paltar” modelinin icad edilməsindən və bunun sayəsində xalq, etnik yaxud digər müasir obrazın

yaradılmasından ibarət deyil. Modelin layihələndirilməsində məqsəd bir vasitə və alət qismində çıxış edən dekorlanmaya əsaslanaraq kostyumu müasir dəbin bütöv bədii sisteminin əlamətinə çevirməkdir. Müəllif obrazın layihə konsepsiyasına həmçinin istehlacının mövqeyini və baxışlarını da daxil etməlidir. Bu, rəssam-layihəçiyə geyim modellərinin “quru”, mənasız və lüzumsuz bəzədilmə yoluna çıxmağa imkan verməyəcək.

Kostyumun bəzədilməsi lazımlı işdir, lakin bunu layihələndirilən obrazın qarşısında dayanan başlıca vəzifələrin həll edilməsindən sonra reallaşdırmaq lazımdır. Geyim dizaynını bəzədilmə ilə əvəzlənməsi yolverilməzdir. Kostyumda dekorun istifadəsini müəyyənləşdirən amillər sırasında aşağıdakıları qeyd etməyi lazım bilirik:

— kostyumun funksional təyinatı (ciddi işgüzar yaxud xüsusi iş geyimi dekorun olmasını nəzərdə tutmur);

— kostyumun modelinin üslub yönəldilməsi (sırf klassik üslubun dekorlaşmaya ehtiyacı yoxdur);

—kostyum formasının konstruktiv həlli (dekorun sadə konstruksiyalarda istifadəsi yerinə düşür, çünki burada modelin konstruktiv həllinin xüsusiyyətlərinin mənimsənilməsinə onun (dekorun) heç bir maneçiliyi yoxdur);

— kostyumun plastik həlli (dekor kostyumun formasının ümumi plastikasını pozmamalı, kostyumun xətlərinin dinamikasını ağırlaşdırmamamlı, kostyumun plastik təşkeildiciliyin harmoniyasını sırada çıxartmamalıdır);

— kostyumun hazırlandığı materialların fakturası (çox vaxt faktura o qədər öz-özünü kifayətləndirir ki, əlavə dekorlaşmanın aparılmasına zərurət yaranmır);

— modelin istehsal prosesinin texnoloji tələbləri (bir çox hallarda dekor sənaye istehsalı şəraitində modelin texnolojilik səviyyəsini aşağı salır ki, bu da böyük partiyalarla geyimin bir o qədər də bahalı olmayan modellərinin kütləvi buraxılışı zamanı texnoloji prosesi mürəkkəbləşdirən və çətinləşdirən elementdən imtina edilməsi istiqamətində mühüm və əsaslı arqumentdir);

—kostyumun modelinə dair irəli sürülən iqtisadi tələblər (istehsal olunan məhsul iqtisadi cəhətdən məqsədə müvafiq sərfəli olmalıdır, odur ki, əgər

dekorlaşdırma dekorativ bəzəmələrin yaradılmasına sərf olunan əməyin tutumluğunu və maddi xərcləri artırırsa və bu son nəticədə modelin dəyərinin arzuolunmaz yüksəlişinə gətirib çıxarırsa, o zaman həmin modelin buraxılışı istehsalçı üçün əlverişli və faydalı olmur).

NƏTİCƏ

Nəticədə qeyd etmək lazımdır ki,

- Yeni geyim nümunələrinin modelləşdirilməsi aşağıdakı mərhələlərdən ibarətdir:

- 1) dəbin əsas istiqamətlərinin işlənib hazırlanması;
- 2) ideyalı, bədii və yüksək keyfiyyətli geyim modellərinin təbliğ edilməsi yolu ilə xalqın zövğünün tərbiyə edilməsi;

- 3) şəhər əhalisinin müxtəlif və yaraşığı modellərdən ibarət geyimə olan tələbatlarının ödənilməsi;

- 4) müxtəlif növ geyimlərin mövcud çeşidinin genişləndirilməsi;

- 5) insanların əmək fəaliyyəti, eləcə də idman və istirahət tələblərinə müvafiq olan geyimlərin yeni növ və formalarının işlənib hazırlanması;

- 6) tikiş sənayesində materialları bəzəmənin yeni növlərinin tətbiqi üsullarının işlənib hazırlanması və s.

- Layihələndirilmə ancaq o halda faydalı effekt verə bilər ki, layihəçinin təfəkkürü peşəkar istiqamətdə inkişaf etsin və onun özü aşağıdakı keyfiyyətlərə malik olsun:

- Məsələni görmək və onu dəqiq, dürüst şəkildə ifadə etmək;
- Məhdud vaxt ərzində mümkün qədər böyük sayda ideyaların cəld bir şəkildə hasil etmək bacarığı;

- Orijinal həll variantlarını axtarıb tapmaq bacarığı;
- Verilmiş problemin ən qeyri-adi və gözlənilməz həll variantlarını tez bir surətdə tapmaq bacarığı.

- Layihə məsələsinin həlli üçün layihəçi-mütəxəssisin yaradıcı prosesinin müəyyən bir planı mövcuddur:

1. İdeyanın yaranması və məsələnin qoyuluşu;

2. Materialın toplanması, yaradıcı mənbəyin müəyyənləşdirilməsi.

Müəyyən bir məsələni həll edərkən, dizayner həmişə onun ideyasını daha dolğun və dəqiq şəkildə ifadə etmək iqtidarında ola biləcək vasitələrin seçilməsi problemi

qarşısında dayanır. Yaradıcılıq prosesi təkcə emosional duyğuları ilə deyil, həmçinin insanın mücərrədləşdirici təfəkkürünün qabiliyyəti ilə də bağlıdır.

3. Səylərin gücləndirilməsi, intensiv iş, layihələndirilmənin müxtəlif üsullarının istifadəsi;

4. Yekun optimal həll variantının əldə olunması;

5. Tamamlanma, işin sona qədər çatdırılması, ümumiləşdirmə, nəticələr, qiymətləndirmə, sənədlərin rəsmiləşdirilməsi.

Layihələndirilmənin bütün mərhələlərində nəzəri və praktiki iş vahid layihə metodikası üzrə qurula bilər:

- Problemlə vəziyyətin dərk edilməsi;
- Layihələndirilmə öncəki təhlil;
- Məsələnin həllinin prinsip və vasitələrinin müəyyənləşdirilməsi;
- Formal obrazın formalaşdırılması;
- Layihə vəziyyətinin təhlili;
- Prinsipial həllərin eskiz axtarışı;
- Layihə işlənməsi.

Layihələndirilmənin metodiki prosesi dörd əsas mərhələyə bölə bilərik: informativ; analitik – araşdırma hissəsi; kommunikativ – praktiki hissə.

ӘДӘБИҮҮАТ

1. Бердник Т.Э. Моделирование и художественное оформление одежды. — Ростов н/Д: Изд.- во Феникс, 2001
2. Бердник Т.Э., Неклюдова Т.Н. Дизайн костюма. — Ростов на Дону.: Феникс, 2000
3. Ермилов В.В., Ермилова Д.О. Моделирование и художественное оформление одежд. — М.: Академия, 2000
4. Ермолаева Л.Н. Основы дизайнерского искусства. — М.: Гньюм и Д., 2001
5. Жученкова С.Н. Системные подходы к цветовому проектированию костюма. — Москва., 1999
6. Козлов Т.В. Художественное проектирование костюма.— М.: Лег. и пищевая. пром, 1982
7. Козлов Т.В. и др. Основы моделирования и художественного оформление одежды., М.: Легпромбыт.Изд., 1990
8. Кузьмичев Е.В. Художественно-конструктивный анализ и проектирование системы «фигура-одежда»/ В.Кузьмичев, Н.Ахмедулова, Л.Юдина: учеб. Пос.изд. Иваново: ИГТА, 2010
9. Пармон Ф.М. Композиция костюма. — М.: Легкпромбыть.Издат, 1997
10. Власов В. Г. Теоретико-методологические концепции искусства и терминология дизайна: автореф. дисс. искусствоведения. СПб., 2009. 50 с.
11. Ржавская Е.В. Особенности создания технического эскиза. - М., 1999
12. Увров В.Д. Гармонизация цвет при художественном проектировании костюма и траписсерии. — М., 2000
13. Черемных А.И. Основы художественного проектировании одежды. — М.: Легкая индуст.Изд. — 1998
14. Steven Faerm. Fashion collection. New York, 2012.

15. Battersby M. *The Decorative Thirties*. London, 1988
16. Baudot F. *Chanel*. Paris, 1996, p.420.
17. *Super heroes. Fashion and fantasy*. New York, 2008.
18. Mullet K.K. *The Effects of Shoulder Position on Four Sleeve / Bodice Structures*, PhD Thesis, Virginia Polytechnic Institute and State University, 1991
19. Eric Evans. *Domain-Driven Design: Tackling Complexity in the Heart of Software*. p.448
20. Dior: *The Collections, 1947-2017 (Catwalk)*, Publisher: Yale University Press (June 27, 2017) 632 p.
21. *L'Art Déco en Europe: Tendances décoratives dans les arts appliqués vers 1925 / Societe des Expositions du Palais des Beaux-Arts*. Bruxelles, 1989
22. www.wiki.org

XÜLASƏ

Geyim insanın gündəlik həyatına o qədər dərindən daxil olmuşdur ki, onun ictimai mahiyyətinin ayrılmaz hissəsinə çevrilmişdir. Layihələndirilmə yüksək keyfiyyətli geyimlərin istehsalında vacib və həlledici mərhələdir. Layihə zamanı məhsulun modeli, materialın sonrakı biçimi üçün detallarının çertyojları hazırlanır. Layihələndirilmə dizayner-modelyerlər, konstruktorların iştirakı ilə modelləşmə, konstruktivləşmə və bədii obraz kimi əsas prosesləri birləşdirir.

Dissertasiyada fəsilir üzrə aşağıdakı əsas məsələlər araşdırılmışdır:

“Modelləşmənin tarixi aspektləri” adlı **I Fəsildə** - modelləşmənin keçdiyi tarixi yol və geyimin layihələndirilməsinin məqsəd və vəzifələri işıqlandırılır, müasir kostyumun obrazı və yaradıcılıq mənbəyi araşdırılır.

“Müasir geyimlərin modelləşdirilməsi” adlanan **II Fəsildə** - insan bədən quruluşu geyimin formayaradıcı obyektini kimi təhlil edilir, geyimin konstruktivləşmə prosesi, müasir kostyum formalarının modelləşdirilməsi, müasir geyim formalarının modelləşdirilməsində yaradıcılıq mənbələri işıqlandırılır və geyim modelinin bədii həlli açıqlanır.

“Yeni geyim modellərinin layihələndirilməsi üsulları” adlı **III Fəsildə** - geyimin layihələndirilmə metodları şərh edilir, kostyumun yaradıcılıq həllinin ifadəli-assosiativ əsasları, geyimin layihələndirilməsinin bədii sistemləri və geyimin tərtibatının xüsusiyyətləri təhlil olunur.

Dissertasiya işinin “Nəticə” hissəsində, yeni geyim modelinin layihələndirilməsi prosesində tətbiq edilən üsulları açıqlanır.

РЕЗЮМЕ

Одежда стала настолько глубоко укоренившейся в повседневной жизни человека, что стала неотъемлемой частью его или ее социальной жизни. Проектирование является важным и решающим этапом в производстве одежды высокого качества. В ходе проекта готовятся чертежи модели изделия и деталей для следующего формата материала. Проектирование сочетает в себе основные процессы, такие как моделирование, конструирование и художественный образ.

В диссертации рассматриваются следующие основные вопросы по главам:

В I Главе «Исторические аспекты моделирования» - освещает исторический путь моделирования и цели и задачи художественного оформления одежды, исследует художественный образ и источник творчества современных костюмов.

В Главу II «Моделирование современной одежды» - анализирует человеческое тело как формообразующий объект одежды, освещает процесс конструирования одежды, моделирование современных форм костюмов, творческие преобразования в процессе проектирования одежды и описывает этап проектирования в художественном решении модели одежды.

В Главе III озаглавленная «Методы проектирования новых моделей одежды» - объясняет методы проектирования в дизайне одежды, выразительно-ассоциативные основы творческого решения костюма, художественные системы дизайна одежды и особенности художественного оформления одежды.

Часть «Результат» диссертации описывает методы, используемые в процессе проектирования новой модели одежды.

SUMMARY

Clothing has become so deeply rooted in a person's daily life that it has become an integral part of his or her social life. Design is an important and decisive step in the production of high quality clothing. During the project, drawings of the product model and parts for the next material format are prepared. Design combines the basic processes, such as modeling, design and artistic image.

In the dissertation the following main questions are considered in chapters:

In **Chapter I “Historical Aspects of Modeling”**, it illuminates the historical path of modeling and the goals and objectives of clothing decoration, explores the artistic image and source of creativity of modern costumes.

In **Chapter II “Modeling of modern clothes”**, he analyzes the human body as a shape-forming object of clothing, covers the process of designing clothes, modeling modern forms of costumes, creative transformations in the process of designing clothes, and describes the design stage in the artistic decision of a model of clothing.

In **Chapter III “Design Methods for New Clothing Models”**, he explains design methods in clothing design, expressively associative foundations for creative costume design, clothing design art systems, and clothing design features.

The “Result” part of the dissertation describes the methods used in the design process of a new clothing model.

AZƏRBAYCAN RESPUBLİKASI TƏHSİL NAZİRLİYİ
AZƏRBAYCAN DÖVLƏT İQTİSAD UNİVERSİTETİ

Əlyazması hüququnda

Rzayeva Könül Mamed qızı

YENİ GEYİM MODELLƏRİNİN LAHIYƏLƏNDİRİLMƏSİ ÜSULLARININ
ANALİZİ

mövzusunda magistr dissertasiyasının

R E F E R A T I

Elmi rəhbər:

prof.V.N. Hüseynov

BAKİ – 2020

Mövzunun aktuallığı. Müasir dövrdə dəbin əsas istiqamətlərindən birinə aid olan geyim, üstünlük təşkil edən hər hansı üslubun xüsusiyyətini, forma rasionallığını, kompozisiya bütövlüyünü, istehsalın mükəmməlliyini özündə birləşdirərək insanın görünüşünü formalaşdırır. Texniki və estetik tələblər əsasında layihələndirilən geyim modeli istehlakçının zövqünü, cəmiyyətdəki mövqeyini əks etdirir. Həm də geyim insanın sosial mənsubiyyəti və ya peşə fəaliyyəti, mənsub olduğu ticarət markası barədə, yaxud daşdığı milli elementlər vasitəsilə müəyyən xalq haqda informasiya vermək qabiliyyətinə malikdir.

Aktuallığı ilə seçilən dissertasiyanın tədqiqat mövzusu olan – yeni geyim modellərinin layihələndirilmə üsullarının təhlili təcrübi olaraq tikiş istehsalatı sahələrində tətbiqoluna bilər ki, bu da yerli brend altında yüksək keyfiyyətli geyim çeşidlərinin tikilməsinə səbəb olar. Yerli ticarət markasını daşıyan müxtəlif növ geyimlərə olan yüksək tələbat isə tikiş istehsalatı sahələrin inkişafına mühüm təsir göstərir.

Tədqiqatın predmet və obyekt. Magistr dissertasiyasında əsas tədqiqat obyektini olan geyim formalarının modelləşməsi və bədii konstruktivləşmə prosesi ümumi şəkildə, yeni geyim modellərinin layihələndirilmə üsulları geniş şəkildə tədqiq edilmişdir.

Tədqiqatın əsas məqsədi və vəzifələri – yeni geyim modellərinin layihələndirməsi üsullarının təhlilindən ibarətdir.

Dissertasiyada bu məqsədlə aşağıdakı əsas məsələlər araşdırılmışdır:

1. Geyimin bədii layihələndirilməsinin məqsəd və vəzifələri;
2. Geyimin konstruktivləşmə prosesi;
3. Müasir kostyum formalarının modelləşdirilməsi;
4. Geyimin bədii tərtibatının xüsusiyyətləri;
5. Geyim dizaynında layihələndirilmə metodları.

Tədqiqatın informasiya bazası və işlənilməsi – dissertasiyada araşdırılması nəzərdə tutulan məsələlər elmi mənbələr əsasında sistemli şəkildə təhlil olunmuşdur.

Tədqiqatın elmi yeniliyi. Respublikamızda tikiş istehsalatının inkişaf etdiyi bir vaxtda, yeni geyim modellərinin layihələndirilməsi üsullarının təhlili tədqiqat işinin elmi yeniliyi hesab oluna bilər.

Tədqiqatın təcrübi əhəmiyyəti. Dissertasiyada qarşıya qoyulan məsələlərin nəticələri ADİU-nun “Texnologiya və Dizayn” fakültəsinin, “Çoxişlənən malların texnologiyası mühəndisliyi” ixtisasının mühazirə kurslarında istifadə oluna bilər. Eləcə də, aparılan təhlillər istehsalata tətbiq edilə bilər.

Dissertasiya işin strukturu və həcmi. Dissertasiya işi giriş, 3 fəsil, nəticə, ədəbiyyat, həmçinin uyğun qrafik və şəkillərdən hissəsindən ibarətdir. Dissertasiya işinin ümumi həcmi 77 səhifədən ibarətdir.

“**Modelləşmənin tarixi aspektləri**” adlı **I Fəsildə** - modelləşmənin keçdiyi tarixi yol və geyimin layihələndirilməsinin məqsəd və vəzifələri işıqlandırılır, müasir kostyumun obrazı və yaradıcılıq mənbəyi araşdırılır.

“**Müasir geyimlərin modelləşdirilməsi**” adlanan **II Fəsildə** - insan bədən quruluşu geyimin formayaradıcı obyektini kimi təhlil edilir, geyimin konstruktivləşmə prosesi, müasir kostyum formalarının modelləşdirilməsi, müasir geyim formalarının modelləşdirilməsində yaradıcılıq mənbələri işıqlandırılır və geyim modelinin bədii həlli açıqlanır.

“**Yeni geyim modellərinin layihələndirilməsi üsulları**” adlı **III Fəsildə** - geyimin layihələndirilmə metodları şərh edilir, kostyumun yaradıcılıq həllinin ifadəli-assosiativ əsasları, geyimin layihələndirilməsinin bədii sistemləri və geyimin tərtibatının xüsusiyyətləri təhlil olunur.

Dissertasiya işinin “**Nəticə**” hissəsində, yeni geyim modelinin layihələndirilməsi prosesində tətbiq edilən üsulları açıqlanır.