

AZƏRBAYCAN RESPUBLİKASI TƏHSİL NAZİRLİYİ
AZƏRBAYCAN DÖVLƏT İQTİSAD UNIVERSİTETİ
“MAGİSTRATURA MƏRKƏZİ”

Əlyazma hüququnda

Şahlarov Tərbiz İsrafil oğlu

**“Azərbaycanda istehsal olunan kişi üst geyimlərinin
keyfiyyətinə təsir edən amillərin tədqiqi” mövzusunda**

MAGİSTR DİSSERTASIYASI

Ixtisasın şifri və adı 060647 – “Metrologiya, standartlaşdırma
və sertifikatlaşdırma mühəndisliyi”

Ixtisaslaşma “Standartlaşdırma və sertifikatlaşdırma”

Elmi rəhbər - Magistr proqramının rəhbəri –
t.e.d., prof.Aslanov Z.Y. t.e.n., dos.Seydəliyev İ.M.

“Standartlaşdırma və sertifikatlaşdırma”

kafedrasının müdiri:

prof.Aslanov Z.Y.

BAKİ – 2019

Mündəricat

Giriş.....	3
1. Kişi üst geyimlərin və onların təsnifatı.....	7
1.1. Kişi üst geyimləri istehsalı prosesinin mahiyyəti.....	7
1.2. Üst geyimlərinin istehsalında istifadə olunan materialların təsnifatı.....	9
1.3. Üst geyimləri materiallarının biçilməsi və detalların emal edilməsi.....	14
2. Tikili malların çeşidi və keyfiyyətini formalaşdıran amillər.....	16
2.1. Tikiş məhsullarının istehsalı.....	16
2.2. Geyimlərin təsnifatı və çeşidi.....	30
2.3. Etiketləmə, qablaşdırma, daşınma və saxlama qaydaları.....	39
2.4. Qüsursuz bəzək hazırlanması.....	44
2.5. Gizli xarakterli qüsurlar.....	47
3. Kişi üst geyimlərin keyfiyyətinin yaxşılaşdırılması tədbirləri.....	56
3.1. Məmulatların keyfiyyətinin yaxşılaşdırması ardıcılığı.....	56
3.2. Kişi üst geyimlərinin keyfiyyətini müəyyən edən kompleks xassələr.....	61
3.3. Məmulat partiyasının keyfiyyətinə nəzarətin təşkili.....	63
3.4. Ekspertiza tikiş məmulatları.....	64
3.5 Kişilərin xarici geyiminin keyfiyyətinə nəzarətin nəticələri.....	66
3.6. Texniki nəzarətin təşkili.....	73
3.7. Geyimlərin keyfiyyətinin yoxlanılması üsulları.....	79
Nəticə və təkliflər	89
Ədəbiyyat	91
Summary.....	93
Резюме.....	94

GİRİŞ

Yüksək keyfiyyətli məhsulun istehsal edilmə sisteminin əsas ideyası əməliyyatları yerinə yetirən icraçının öz işini yüksək keyfiyyətlə yerinə yetirməyə daim cəhd göstərməsidir.

Bu sistemin mahiyyətini həyata keçirmək üçün ilk növbədə məmulatın istehsalı ilə bağlı olan qüsurların əsas əmələ gəlmə səbəblərini, bu səbəblərin yaranma şəraitini müəyyən edərək yalnız yüksək keyfiyyətli məhsulun buraxılmasını təmin edən forma və iş üsullarının düzgün yolu seçilməlidir.

Çoxillik istehsal təcrübəsi göstərir ki, məmulatların istehsalında çalışan icraçılar tərəfindən buraxılan çatışmamazlıqlar əsasən istehsal avadanlıqlarının və alətlərin olmaması, icraçıların əməliyyatların yerinə yetirmə qaydalarını kifayət qədər bilməməsi və yerinə yetirə bilməməsi, keyfiyyətin nəzarət sisteminin düzgün təşkil edilməməsidir.

Göstərilən bu nöqsanlar məsələnin həllinə çox pis təsirlər göstərdiyindən bunların aradan qaldırılmasına xüsusi diqqət yetirilməlidir. Keyfiyyətin yüksəldilməsi ilə əlaqədar olan məsələlərin həllinə yönəldilmiş işlərin səmərəliliyini artırmaq üçün istehsalatda çalışan hər bir işçi yüksək keyfiyyətli məhsulun buraxılmasına maraqlı olmalıdır.

Qarşıya qoyulan məqsədə nail olunması ilk növbədə işçilərin öz işlərinə münasibətindən asılıdır. Buna görə də görülən bütün işlər işçilər tərəfindən yalnız yüksək keyfiyyətli məhsulun buraxılmasına doğru istiqamətləndirilməlidir.

Yüksək keyfiyyətli məhsulun buraxılmasına olan tələblər yalnız texnoloji prosesləri yerinə yetirmək üçün deyil, həm də uyğun müəssisədə bu işlərə rəhbərlik və idarədən mühəndis-texniki mütəxəssislərə, eləcə də bütün istehsal mərhələlərində çalışan işçilərə də aiddir.

Keyfiyyətli məhsul istehsalı zamanı istehsalatda çalışan icraçıların, ustaların, ekspertlərin, mühəndis-texniki işçilərin gördükləri işlərin düzgün yerinə yetirilməsi və yüksəl effektiv münasibətlərin təmin edilməsi nəzarət sisteminin yerinə yetirdiyi əsas məsələlərdən biridir. Keyfiyyətin yerinə yetirilən səviyyəsindən asılı olaraq tikiş müəssisələrində istehsal proseslərində keyfiyyətə nəzarət edilməsinin müxtəlif

formalarının istifadə edilməsinin mühüm əhəmiyyəti vardır. İstehsal vaxtı kişi üst geyimlərinin keyfiyyətinə nəzarətin idarə edilmə funksiyası məhsulun istehsalı ilə əlaqədar olan bütün məsələləri özündə ehtiva edir.

Keyfiyyətin əsas nəzarət növlərinin öyrənilməsinin nəticəsi göstərir ki, məsələnin həllinə yönəldilmiş işlər nisbətən effektiv olduqda icra edənlərin fəaliyyətinin koordinasiyası öz müsbət həllini yerinə yetirmiş olur. Buda öz növbəsində geyimlərin istehsal prosesində nəzarət modelinin tətbiq edilməsinə şərait yaradır.

Geyimin əsas funksiyası insanın ətraf mühitin zərərli təsirlərindən fərdi mühafizəsini təmin etmək, bu mühitlə mübadilə etmək və bir şəxsin xarici görünüşünü formalaşdırmaq, görünüşün ən yaxşı xüsusiyyətlərini vurğulayır, qüsurları gizlədir.

İqlim və sosial şəraitdən asılı olaraq geyim müxtəlif funksiyaları yerinə yetirir:

- sevinc və ya kədər bir əlamət kimi xidmət edir;
- təntənəli;
- xüsusi peşəyə aid olan və s.

Tikiş məhsulu aşağıdakı xüsusiyyətlərdən fərqlənən növlər ilə fərqlənir: növün adı, istehlakçı cinsi, yaşı, mövsümi və istifadə müddəti, istifadə olunan material, məhsulun məqsədi. Geyim növləri üç xüsusiyyət ilə təsvir olunan növlərə bölünür: məhsulun adı, stil, üslubun mürəkkəbliyi.

Geyimlərin çeşidini və istehlakçı xüsusiyyətlərini öyrənmək, şübhəsiz ki, mövzuya dair məlumatın həm istehlakçıya keyfiyyətli məhsul seçməsi, həm də məhsul qəbul edərkən geyimlərin keyfiyyətində mümkün olan qüsurları müəyyənləşdirmək üçün imkan verəcəkdir və həmçinin onların çeşidini gəzib, ticarət müəssisələrinin satınalma siyasətini. Müasir texnologiyalar hər il yeni və yeni əşyalar, obyektlər, obyektlər yaratmağa imkan verir. Biz də tekstil sənayesində yeni ixtiralar görürük.

Yeni növ parçalar elastiklik, yüngüllük, rəng zənginliyi, örgüsün sırrlıyi və xüsusi təsiri ilə diqqəti çəkir. Məsələn: Asbest (dağ kətan) müəyyən bir növdən çıxarılan bir mineral lifdir

İtaliya, Kanada və Cənubi Amerika. Etmək üçün istifadə olunur xüsusi yanmaz geyim. Son zamanlarda asbest geyiminin içində çalışan bir insanın sağlamlığına mənfi təsirləri aşkar edilmişdir. Bu lifin kiçik hissəcikləri tənəffüs yollarına daxil olur, xərçəng inkişafına kömək edə bilər, buna görə də, asbest ehtiva edən geyim istehsalı və istifadəsi qanuni müddəalarla ciddi şəkildə tənzimlənir. Armyur (fr.) - toxuculuqda toxuculuq toxumalı toxuculuq nümunələri ilə bir növ toxunuşdur. Ətirlər, süfrələr, geyim parçalarında və s. İstifadə olunur. Appret (fr.) - toxuculuqda, toxuculuqda lazımi xüsusiyyətləri vermək üçün tətbiq olunan maddələr (nişasta, yağlar və s.): Əzilmə, siqaret çəkmə və s. və digərləri

İşin aktuallığı. Kişi üst geyimləri sənayesi müəssisələrində fəaliyyətdə olan keyfiyyətə nəzarət bölməsi müasir dövrün tələblərinə uyğun gəlmir və keyfiyyətli məhsulun istehsalı mümkün olmur. Nəzarətin kompleks problemlərinə nəzərə və təcrübi tədqiqin mühüm əhəmiyyəti vardır.

Kostyumların istehsal proseslərində keyfiyyətin yaxşılaşdırılması istiqamətinə yönəldilmiş proqram tədbirləri, bu sahədə işlərin səviyyəsinin yüksəldilməsi aktual məsələlərdən biridir.

Dissertasiya işinin məqsədi. İşin əsas məqsədi istehsal edilən kişi üst geyimlərinin keyfiyyətinə təsir edən amillərin tədqiqi və onların aradan qaldırılması üçün tədbirlərin işlənilməsi hazırlanmasından ibarətdir.

Elmi yenilik. Kişi üst geyimləri sənayesində keyfiyyətə elmi əsaslandırılmış nəzarətin əlverişli sistemi olan modelləşdirilmiş və nəzarətin mühüm məsələlərinin həlli üçün yeni modellərin tətbiq edilməsindən ibarətdir. Yeni modellərin tətbiq edilməsi çərçivəsində texnoloji əməliyyatları dəqiq yerinə yetirən icraçılar arasında mükafatın bölünmə üsulu ənənəvi texnoloji obyektlərin nəzarət üsulundan fərqli olduğunu göstərir.

Təcrübi əhəmiyyəti. Aparılan işlərin nəticəsi istehsal edilən kişi üst geyimlərinin keyfiyyətinin yüksəldilməsini təmin edir. Üst geyimləri istehsalı

proseslərində keyfiyyətə nəzarət edilməsə üçün tərtib edilmiş nəzarətin proqram üsulu işçilər arasında əməyin maddi və mənəvi stimullaşdırılmasının effektiv bölüşdürülməsinə imkan verir.

İşin nəticələrinin həyata keçirilməsi. İşin nəticələrinin tətbiqi “Bakı Tikış Evi” Açıq Səhmdar Cəmiyyətində və kişi üst geyimləri ilə məşğul olan fabriklərdə və sexlərdə tutulmuşdur. Bu üsul geniş istifadə imkanına malik olduğundan yüngül sənayenin digər sahələrində istehsal edilən digər məmulatların nəzarəti üçün də geniş istifadə edilə bilər.

İşin müzakirəsi. İşin əsas nəticələri 2019-cu ildə “Standartlaşdırma və sertifikatlaşdırma” kafedrasının əməkdaşlarının ümumi iclaslarında müzakirə edilmişdir.

İşin strukturu və həcmi. Dissertasiya işi giriş, 3 bölmə, nəticə və təkliflərdən, istifadə olunmuş ədəbiyyat siyahısından ibarətdir. İş 94 çap vərəqi, cədvəl və qrafik həcmindədir.

1. Kişi üst geyimlərin və onların təsnifatı

1.1 Kişi üst geyimləri istehsalı prosesinin mahiyyəti

Geyim insan orqanının müxtəlif təsirlərindən qorunması vasitəsi kimi ortaya çıxdı (nəmin, tozun və s.). Cəmiyyətin hazırkı inkişaf mərhələsində bitki mənşəli materiallardan müxtəlif maddələr geyim, ətraf mühitin mədəsi (insanları ətraf mühitin mənfi təsirlərindən qoruyan, sağlamlıq və bəzək kimi xidmət edən soyuq, süni trio adlanır. Geyim- insanlığın maddi mədəniyyətinin elementlərindən biridir. Geyimlərin formasının dəyişməsi insan cəmiyyətinin inkişafının hər bir tarixi mərhələsində baş verir, bu cəmiyyətlərin tələblərini əks etdirir. Bu sistem, texnologiyanın, iqtisadiyyatın və milli mədəniyyətin xüsusiyyətlərini, həyatın xüsusiyyətlərini, bədii zövqləri və xalqın ənənələrini inkişaf etdirməkdir. Bugünkü dünya, geyim müəyyən dərəcədə insan fərdiyyətinin təzahürüdür [1,2].

Bu gün dünyanın bir çox ölkələrində Avropa paltarları qəbul edilir (pilkak, kişilər üçün şalvar paltarlar, ceketlər və müxtəlif dəstlər - müxtəlif sosial, qrafik və iqtisadi xüsusiyyətlərə əsaslanan müxtəlif forma yaranmış olan qadınlar üçün [12].

Geyimlərə aşağıdakılar daxildir: geyim - ev, sənaye, uniforma və idman; məişət əşyaları (salfetlər, süfrələr, dəsmal, yataq), texniki məhsullar və avadanlıqlar. Çeşidləmə keyfiyyəti kişilərin geyimləri TsNIISHP NPO-nun təsnifatına əsasən, bütün müasir geyimlər bir neşə sinifə bölünmüşdür .

Ev təsərrüfatlarının paltarları müxtəlif evlərdə və ictimai evdə geymək üçün geyimlər, xüsusi günlər, evlər, idman növləri üçün gündəlik ola bilər. Dəri geyimlər, paltarlar, korsetlər, çoraplar, çimərliklər, şlyapalar, əlcəklər, geyimlərdən fərqlənir. Balon məhsulları və geyimlə əlaqəli olmayan əşyalar. Qara paltarlar , paltar və paltar məhsulları bölünür. Həyatın xarici geyimi ilə əlaqədar geyimlərin çeşidi, təsnifat liflər növünə görə paltarların bölüşdürülməsi ilə əlavə edilə bilər [5]. Yaranan müxtəliflik (yun, ipək pambıq, kətan, süni və sintetik materiallardan) Kütləvi istehsalda olan geyim ölçüsü, hündürlüyü və tamlığı ilə hazırlanır. Ölçək, sinə qişasının ölçüsü və kişilərin köynəkləri kimi bəzi məhsullar boyun kənarındakı ölçü ilə müəyyən edilir. Uzunluğu rəqəmin böyüməsi ilə müəyyən

edilir. Dünyanın hər yerində insanların antropometrik xüsusiyyətləri (müxtəliflik, fərqliliklər, bel boyu və s.) eyni deyildir. Nəticədə müxtəlif ölkələrdə istehsal olunan geyim ölçüləri bir-birinə uyğun gəlmir. Beynəlxalq ticarətdə bu maneələri aradan qaldırmaq üçün bir çox inkişaf etmiş ölkələrin sənayesi sadıqdır onların sayını azaltmaqla ölçülərin birləşməsi Xrom, S, M, L, XL və XXL-də geyimlər üçün, ilin müxtəlif dövrlərində istifadəyə əsasən, paltar demi-mövsümə, yay və qışa bölünür [3]. Ev geyimləri müxtəlif məqsədlər üçün istifadə edilə bilər və müxtəlif yollarla istifadə edilə bilər: küçə kostyumu, ev üçün paltar, balo üçün, ayaqyolu, xüsusi günlər, idman etmək. yaş və cins tərəfindən geyim, kişi bölünür Kişi geyimləri üç yaşqrafik üzrə istehsal olunur. Kicik gənc, orta. 1, 2, 3, 4, böyüklər üçün dördüncü: 1, 2, 3, 4.

Kişi üst geyimlərinin kütləvi istehsalı ilə ilk tanışlıq bu istehsal əməliyyatlarının fəvqəladə müxtəlifliyi haqqında fikir yaradır. Üst geyimlərinin istehsalı üçün tələb olunan bu və ya digər texnoloji proseslərin aparılması böyük əməyin paylaşılması ilə izah olunur[6].

Üst geyimlərinin istehsalı zamanı material və yarımfabrikat materiallarının biçilməsindən bəzək əməliyyatlarına bir çox əməliyyatdan keçir [1].

Kişi üst geyimlərinin istehsalı ilə nisbətən dərinədən tanış olduqda görürük ki, bütün texnoloji proseslər bir-birinə yaxın olduğundan onları qruplaşdırmaq olar. Misal üçün, kleylə bərkətmə işləri geyim istehsalının müxtəlif mərhələlərində aparılmasına baxmayaraq onun mahiyyətini dəyişməmişdir. Bunu detalların başqa möhkəmləndirmə üsullarına da aid etmək olar.

Geyimlərin istehsalına əsasən müasir formada olan materiallardan istifadə olunur. Bu detallara tələb edilən formanı vermək üçün onları deformasiyaya uğradırlar. Digər malların texnoloji axın xəttinin müxtəlif yerlərində formalaşdırılmasına baxmayaraq prosesin mahiyyətini dəyişməmiş qalır. Belə formalaşdırmanı yalnız ayrı-ayrı detalları müxtəlif ola bilər. Bunlara əsaslanaraq geyim istehsalının texnoloji proseslərinin ardıcıl əməliyyatlar üzərində deyil, siniflər üzrə öyrənilməsi məsləhət görülür [4]. Texnoloji proseslər 5 qrupda formalaşdırılmışdır: materialların kəsilməsi və detalların emal edilməsi;

materialların doğranılması və elementlərin emal edilməsi; üst detallarının yığılması; detal və bəndlərin formalaşdırılması; üst və astarlara yerləşdirilməsi; üst və astarların bəzədilməsi [2].

1.2 Üst geyimlərinin istehsalda istifadə olunan materialların təsnifatı

Müasir dünyada geyim istehsalı üçün istifadə olunan bütün materiallar altı qrupa bölünür. Əsas materiallar - materialların üst və paltarın bütün detallarını təşkil edən materiallar. Əsas materiallar aşağıdakı parçalardır; trikotaj parçalar; Filmin materialı ilə film materialları; təbii və süni xəz; və süni dəri; kompleks materiallar. Toxuculuq materialları üçün materiallar estetik, qeyri-adi, faydacı və digər tələblərə uyğun olmalıdır və onlar kifayət qədər, qoruma və saxlanılmalıdır. Xtnanın astarlı materialları aşınmaya davamlıdır, yüksək higroskopiklik və geyim və ya parça üçün toxuculuq materialları ən çox istifadə olunur. Toxunma maşınları üzərində yaranan lifləri, səth sıxlığını, toxuculuq və dekorasiyası ilə fərqlənən toxuculuq maşınları üzərində yaranır, eləcə də onların görünüşü və tətbiqi müxtəlifliyini təmin edir. Fibröz kətan toxuculuq toxuması, iplik qatları, digər toxuculuq və toxuculuq materialları Yolları toxu etməyin. Süni dəri əsasları kimi qələm paltarları və izolyasiya pedləri kimi müxtəlif sahələrdə (pambıq, yun qarışığı) qeyri-toxunma materialları, viskoz tərkibi, məqsədi, tək təbəqəli parçalar istehsalının üsulları istifadə olunur [15]. Niteproshivny örtüklər bluz, rapdinnyh məhsullar, kostyum paltarları və mebel istehsalı üçün istifadə olunur - polo azadlığının dekorativ toxuculuq proqramı, istiləşmə paltarları və istiləşmə paltarları kimi. Paltarda qeyri-toxunuşlu örtüklər əsasən bir parça şəklini təmin edən və saxlayan məhsulların qoyulması üçün istifadə edilir. Yaxşı bir parça olan kətan yan çənlər üçün yan taxta və material kimi ceket istehsalı üçün istifadə olunur. Qeyri-toxunma parçalarının bitirilməsi kumaşların bitirilməsinə bənzərdir²⁷ yapışan, yangın və ya pirsinq üsulu ilə birləşdirilmiş iki və ya üç başlanğıc materialdan ibarət olan cütlənmiş (kompleks) materiallar [12]. Bu materiallar paltarların istehsalı üçün istifadə olunur (paltolar, gödəkçələr, paltolar, paltarlar, paltarlar və s.). Sənaye tərəfindən təkrarlanan və iki tərəfli (kompleks) materiallar müxtəlif

məqsədlər üçün hazırlanmış iki tərəfli (kompleks) materiallar var. Elastik poliuretan köpüklü (köpük kauçuk) dəzgahlar və ya faux kürklər, sənaye iki növ istehsal edir. Dousan və dow. Hər iki növ bir çeşiddən istifadə edir. Dousan (ikiqat geyimi izolyasiya edilmiş sanitariya) qəbul edildikdən sonra, ayrı-ayrı zolaqlar şəklində yapışan qat tətbiq edilir, bununla da materialın gigiyenik xüsusiyyətləri artır. DOW kauçuk yapışdırıcısı izotovleniya xarici geyimi üçün bərk film şəklində tətbiq edilərkən, bahar döşəmə materialları ivnyh məhsullarının performansını artırır. Onlar paltarları seamy tərəfdən çıxarırlar və əməliyyat zamanı sıx sürtünmə tətbiq olunur. Uyğun materiallar paltarların rahat istifadəsi, silinməməsi, aşınmaya qarşı dayanıqlı olması, rənginin quru və yaş sürtünməyə davamlı olması, tər, nəm istilik müalicəsi və digər təsirləri üçün asma səthə malik olmalıdır, astarlama materialları elektricləşdirilməməli və seamlarda filamentlər olmalıdır. Onlar yüngül tökmə və kurs zamanı çətinliklərə səbəb olmamalıdırlar [7]. İpək yarım ipək, sintetik, pambıq və yunlu astarlı parçalar, incə sintetik trikotaj məmulatları, süni və təbii kürk müxtəlif məqsədlər üçün paltarlar üçün istifadə olunur. Bu çeşiddə də ciblər üçün istifadə edilən cib parçalar və toxuculuq parçalar daxildir [5,9]. Asma materiallar materialın üst hissəsindən kəsilmiş hissələri yanlış tərəfdən paltarlara yerləşdirilən materiallardır. Buradan ən yüksək sərtliyə, şəffaflığa, sabitliyin forma xüsusiyyətlərinə malik olan aşağıdakı vəzifələrdən birini həll etmək üçün istifadə olunur; məhsulun fərdi hissələrinin uzanmadan qorunması; geyimlərin hava keçiriciliyinin azaldılması; paltar istilik xüsusiyyətlərinin artması. Buna görə örtük materialları palto, gödəkçə, gödəkçə, şalvar, gödəkçə, paltar, etek, köynək istehsalında geniş yayılmışdır. Həcmli forma kostyumu, ceket, palto çiyin belində. Kətandan, yarım yundan, yarım yundan ipdən toxunur. Forma dayanıqlı astarlı materiallar Forma yaratmaq və saxlamaq üçün istifadə olunur. Dayanıqlı bazlı yastıqlar yapışan və yapışdırıcıdır. Adoks kimi istilik yapışqan qablaşdırma materialları istifadə edərək, paltarın ən yaxşı görünüşü və keyfiyyəti olan yapışmayan yastıqciqlər təmin edilir. Onlar toxunmuş, toxunmuş toxuculuq və toxunmamış üsdən hazırlanır. Əsas örgü yastıq materialları daha aşağıdadır, bu materiallar toxunuşlu yastıq materiallarından daha geniş

trikotaj qiyməti ilə isti ərimə yastığı materialları yayılmışdır. Bundan başqa, müxtəlif büzülməli parçalardan xarici geyimi hazırlamaqda istifadə edin. Dəsmalı çarxlar üçün istifadə edilən dəqiq çubuqlarla, orta ölçülü və kişilərin kiçik hissələrinə, qadın paltarlarına və kostyumlarına uyğun olaraq contalara aid materiallardan asılı olaraq. yapışan, iynə-dikiş, birləşdirilmiş və ya yastıq üsulu ilə örtülən yapışan örtünün fizikomekanik xüsusiyyətlərindən və tipindən [6]. Çatlardan qeyri-toxuculuqlar yüksək elastiklik, qırıqabilənlik, bütün istiqamətlərdə bərabər uzanma, kiçik qalınlıq, büzülmə və səth sıxlığı ilə xarakterizə olunur (50-170 r / r, qənaətbəxş hijyenik xüsusiyyətlər K Nonwoven təbəqə materialları kimyəvi liflərdən hazırlanmışdır [7].

Nonwoven yastıq materialları aşağıdakılardır: toxunmamış parça, prokmelelii, skit 100, syunt - 1 40, syunt - 1204, snont. 1604, "Viva", "Leyva", "Almar" kostyumları. Toxuculuq materiallarının strukturu asanlıqla öz ağırlığının əmələ gəlməsi ilə asanlıqla deformasiya olunur ki, bu geyimlərin detallarının ölçüsünün təhrif olunmasına gətirib çıxarır, şəkillərini dəyişdirir. Bu, hər şeydən əvvəl, oblique və ya enli istiqamətdə kəsdiyiniz geyimlər üçün tətbiq olunur. Buna görə də, kənar sahələrdə tərəflərin kənarları boyunca, məhsulun altındakı xətt boyunca və qolu, lapellərin əyilmə xətti boyunca, kənar ciblərin kənarında şalvarda və s. onların uzanmasını qorumaq üçün kənarı açın [19]. Eyni köşklərdə, kişilərin kostyumları üçün alt qolbaqların istehsalı üçün kobud kənar və ya yapışdırıcı kənar parça istifadə edirlər. iki və üç qat təbəqədən ibarətdir. Çox qatlamalı toxumanın yaxşı qəliblənmə qabiliyyəti sayəsində, yaxası yaxası və onun dayanıqlığını təmin edir. Bu tualetlərin səth sıxlığı 200-360 r / m² təşkil edir, onların 1.5-2.0 qalınlığı və 5-30 w sərtliyi var [8].

Toxuculuq parçaları üçün materiallar bağlamaq üçün materiallar: tikiş ipləri və yapışqalar daxildir. Tikiş ipləri toxuculuq və toxunmamış parçalardan, toxuculuqdan, dəri və digər materiallardan hazırlanmış geyim parçalarının bağlanması üçün əsas materialdır. Uzunmüddətli incə düz yüksək keyfiyyətli bükülmüş iplik və ya xüsusi hissələrlə iplik tikmək, onu parçalar üçün tikiş maşından istifadə etməyə imkan verir. Birləşmələr Sintetik materiallara əsaslanan

yapışdırıcı materiallar bir çox əsas və köməkçi əməliyyatlar həyata keçirərkən paltar hazırlamaqda yerli və xarici təcrübədə geniş istifadə olunur: palto, paltar, paltar detallarına qoşulmaq; əsas hissələrin (ceketlərin, paltarların rəfləri) bükülmə və qolbaqlar, şalvarların dibinin bərkidilməsi üçün bir astar kimi frontal təkrarlanması; əyləclərin, bülletenlərin, ciblərdə yastıqcıklar, kişilərin köynəkləri və s. Toxuculuq sənayesində lazım olan aksesuar aksesuarlar. Fitinqlər geyimlərin bağlanması, bu məhsulların imkanlarını möhkəmləndirmək, həmçinin işləyən paltarların rahatlığı üçün istifadə olunur. Tikiş istehsalına aid aksesuarlar: düymələr, fermuarlar, düymələr, kancalar, döngülər, tokalar və s. Sona göndərmə materialları: toxumlar, toxuculuq toxumları və məhsulları (yaxası, manşet), təbii və ya süni xəz, təbii və ya imitasiya dəri, əsas materialdan faktura, rəng, finişdən fərqli olan film örtüklü materiallar. Bitirmə materialları arasında tekstil və qeyri-toxuculuq materiallarının böyük bir qrupu da var. Birinci mərhələ paltarların modelləşdirilməsidir - yeni paltar modelinin yaradılması prosesi. Model (latından, modulusdan - ölçü, şəkil, norm) [9]

Bu, geyimlərin serialların reproduksiyası, hər hansı bir növ, marka və rəssamlıq mənzərəli modelləşdirmə, riyazi modelləşdirmə (riyazi modellərin hesablanması), dizayn-qrafik modelləşdirmə (bir eskiz yaratmaq) üçün bir nümunə kimi xidmət edən bir modeldir. Üçölçülü modelləşdirmə (model və model yaratmaq), şifahi modelləşdirmə (yeni bir obyektin şifahi konsepsiyasını yaratmaq, onun fəaliyyət prinsipini təsvir etmək) Əsas və ilkin. Geyim modeli üzərində iş mərhələsi bir eskizdir (eskiz). Daha sonrakı və daha az əhəmiyyətli forma texniki şəkildir - bitmiş məhsulun dizaynıdır. Modelləşdirmədə növbəti addım prototipdir - proqnozlaşdırılan obyektlərin üçölçülü şəkillərinin yaradılması [12]. Layout - fərqli materiallardan tam ölçülü və ya düzgün ölçülü məhsulların modellərinin istehsalı. Dizayn paltar dizaynının bir hissəsidir, sonrakı modelləşdirmə mərkəzi. Layihə məhsulun hissələrinin model nümunələrinin modellərində və nümunələrin istehsalı prosesidir. Paltar hazırlayarkən paltar modeli yaradılır; tikinti, nisbi mövqe və geyim hissələri konfigurasiyası ilə təyin olunur. Layihənin məqsədi insan orqanının həcminə uyğun həcmli bir forma malik düz materialdan (toxuculuq,

trikotaj, dəri və s.) Əldə etməkdir. Dizayn təsvirləri qurarkən ters problem həll edilir: palçıq palçıq səthinin bir təyyarə ötürülməsi, yəni, detallar tərtibatının qurulması Paltarların hazırlanması prosesi aşağıdakı addımlardan ibarətdir: metodların seçilməsi; layihə eskizləri üçün məhsul təsvirlərinin hazırlanması; hesablama; rəsm quruluşu (fərdi və ya standart ölçmələrdən [10, 11,20]

İstifadə etməklə); nümunələri yaratmaq; iş sənədlərinin hazırlanması. Geyimlərin hazırlanmasında və parçalarının kəsilməsində proseslər mühüm yer tutur. Tikişlərin keyfiyyəti, tikiş sexlərinin vaxtında təchizatı, məhsul vahidi üzrə materialların iqtisadi istifadəsi, təchizatçıların sifarişlərinin yerinə yetirilməsi, vaxt və düzgün çeşiddə və s. Bu proseslərin düzgün təşkilinə və onların icrasının keyfiyyətinə əsaslanır. Rəssam - kəsmə istehsalında aşağıdakı iş növləri daxildir: kəsilmə üçün kumaşların saxlanması və hazırlanması, kumaş parçaları döşəmələrə hesablanmaq, kumaş istehlakının azaldılması, kəsilmə parçalanması, kəsilmə və nömrəni yığmaq. Geyim hissələrinin istehsalı və bağlanması əl və maşın işlərini yerinə yetirir [12,13]. Əl sənətləri yarımfabrikatlı bir məhsula iynə, qayçı, təbaşir və ya qələm, dəmir və s. ilə məruz qalır. Bu növ işlərin çoxu zəhmətli, davamlı keyfiyyət təmin etmir, çünki podratçıların keyfiyyətlərinə bağlıdırlar, çox vaxt tələb edirlər. Hazırda geyim istehsalı üçün yeni maşınlar, aparatlar və yarımfabrikatların tətbiqi ilə əl sənətlərinin nisbəti əhəmiyyətli dərəcədə azaldılıb və istifadəsi azalacaq. Lakin, kütləvi istehsal şəraitində əl sənətləri hələ də paltar istehsalı işlərini tapır. Yarımçıq işlənmiş tikiş maşınları iş maşınları üzərində işləyən maşın işi, məhsulların emalı üsulları yüksəkdir [14].

1.3. Üst geyimləri materiallarının bicilməsi və detalların emal edilməsi

Kəsilmə əməliyyatından əvvəl məhsulun materialını bir kəsicinin tapşırığına əsasən iş yerlərinə göndərilir.

Mallardan elementləri xüsusi preslərdə kəsici alətlərin köməyi ilə kəsirlər. Kəsici alətlərin şəkli müvafiq detalın forma və konturu ilə bərabərdir. Kəsici alətin kəsici hissəsi materialın üzərində yerləşdikdən sonra sıxıcının zərbə endiricisinin köməyi ilə materialdan kəsib çıxarırlar. Biçici kəsici detalın üzərində heç bir qüsurun olmasına yol vermədən kəsici aləti malın keyfiyyətli sahəsində yerləşdirilməlidir [15].

Yun və yarımyun olan məmulatlar material tutumlu olur. Məmulatın maya dəyərini 60-70 %-ni əsas materiallar təşkil edir. Buna görə də materialların xassəsinin diqqətə alınması ilə yanaşı ondan ehtiyatlı istifadə edilməsi əsas amillərdən biridir [2].

Bicilmiş üzlük detallarını keyfiyyətli yığılıb üzlük şəklinə gətirilməsi üçün ilkin halda müəyyən edilmiş emal proseslərindən keçirirlər. Bunlardan detalın qalınlıq üzrə bərabərləşdirilməsi; kənarların nazik olması; kənarların qatlanması; perforsiya və digər əməliyyatları göstərmək olar.

Kişi üst geyimləri istehsalında təbii yun materialları ilə yanaşı parça və süni materiallardanda istifadə edilir. Rulon şəklində olan bu materialları bir neçə qat yerə sərilib presdə və ya lentşəkilli mişarla kəsirlər. Əlcək dərilərini biçilməzdən əvvəl nəmləndirərək eninə və uzununa dartaraq hamarladıqdan sonra kəsirlər.

Təbii və süni parça materiallarından olan üzlük materialları tikiş maşınlarında ip vasitəsilə tikilir və ya yüksək tezlikli cərəyanla (YTC) qaynaq edilir. Belə məmulatların yığılması üçün müxtəlif yığım çertyojlarından istifadə edilir. Texnoloji yığım çertyojunun seçilməsi kostyumların konstruksiyasından çox asılıdır. Üzlüyün istehsalında əsas 3 texnoloji sxemdən istifadə edilir [2,16].

Birinci şəkil üzrə ardıcıl olaraq başqa formalı üzlüyün xarici detallarını yığırlar. Bunlar uyğun olaraq xarici və astar detalların zənciri adlanır. Bu variant üzrə hər bir zəncirin yığılması xarici arxa qayışın və aşağı topuqluq astarlığının

arxa hissəsinin tikişi terinə yetirilməsi ilə yekunlaşır. Yığılmış zəncirlər tikiş maşınında üzlüyün yuxarı kant xətti boyu tikilir. Kostyum üzlüklərinin astar bəndini adətən üzlüyün qəlib daxilində formalaşdırılması zamanı arxa xətt boyu kleylənir.

Üzlüyün yığılmasının ikinci şəkli birinci şəkillə eynidir. Yalnız iki zəncir yuxarı kant xətti boyu tikildikdən sonra arxa xətt tikilir.

Üzlüyün üçüncü şəkil üzrə yığılmasının ilk formadan fərqi ondadır ki, bu şəkildə əvvəlcədən ön (birləşdirici) və arxa bənd astarlı detalları ilə yığılır. Sonra arxa xətti boyu möhkəmlənir. Hazır bəndləri birləşdirici ilə bərkidən tikiş xətti uzununu tikilir [17].

2. Tikili malların çeşidi və keyfiyyətini formalaşdırın amillər

2.1 Tikiş məhsullarının istehsalı

Bu hissə paltarların və istehlakçı xüsusiyyətlərinin formalaşmasında ən vacib amillərdən ibarətdir. Müasir geyim müxtəlif həcmli formaların olması ilə xarakterizə olunur. Məsələn, düz bir maddənin həcmli forması kömək ilə əldə edilə bilər! sonrakı fiksasiya ilə tucks, montajlar, maddi deformasiya (toxuculuq parçalarından məhsullarda gərmə və əkmək və ya digər materiallardan məhsullarda zorla kalıplama) haqqında. Paltarların formalaşdırılması prosesində onun funksionallığı müəyyənləşdirilir, konstruktiv, məkan plastik və həcmi əldə etmək üçün texnoloji üsullar seçilir. Bu halda, edilən seçimi əsas götürmək lazımdır, yəni [21].

Məqsədə uyğunluğu, şəxsin armaturlarının struktur xüsusiyyətlərini nəzərə alaraq əldə edə biləcək. Paltarların dizayn tərtibatında konstruktiv xəttlər kəsiyi müəyyənləşdirir. Humeral paltarların kəsilməsinin əsas xüsusiyyətləri qolları kəsməkdir (vrtnoy. Raglan, tək-kəsmə) və uzununa və eninə olan dikişlərin əsas hissələrinin articulasiyasıdır. Ən çox yayılmış qol qolağı bütün məhsulların 70-80% -nə təsadüf edən və bütün silütlərdə istifadə olunan bir vaxtdır. Rəqlanın kəsilmiş qolu xarakterikdir. İlk növbədə, düz silütlərin məhsulları üçün çiyin belinə vurğu. Bir parça qollu məhsul yumşaq, hamar xətlərdən çiyinlərdə və kol lövhələrində və bir az bodice həcmində verir. Konstruktiv xarakterli, həcmi konstruktiv şəkildə yaratmaq üçün paltar səthini ayrı-ayrı hissəyə (hissələrə) ayırırlar [18]. Çox hallarda həcmli bir forma yaratarkən, struktur xəttlər, xüsusilə nəzərdə tutulmayan hallarda, bitmiş məhsulda (kolları stitching üçün tikişlər, aşağıya doğru boyun boynuna dikmə üçün tikişlər və s.) Fərqlənir. Məhsulda yuxarıdakı dikişlərin struktur xətlərinin mövqeyi və konfigurasiyası maksimum emal asanlıqı üçün müəyyən edilir. Geyim hissələri hissəsi şaquli, üfüqi ola bilər. Paltar səthinin birləşdiyi və fantaziya (mürəkkəb) şaquli diviziyası şelfdə və arxa şaquli rəflər ilə, çiyin seqmentlərindən və ya qolbaqdan bud və ya belin altına

qədər, eləcə də yan sütunlardan, arxa orta dayıqdan və bəzən rəflərdən keçirilir [15].

Şaquli diviziya xətləri geyim formalaşmasında fəal elementlərdir. Yeyinti səthinin üfüqi bölüşdürülməsi kokteyllər tərəfindən həyata keçirilir. gövdə boyunca üfüqi dikişlər, çiyin bıcaqları, bel, kalça və s. Yağın üfüqi bölünmə hatları düz, əyri və qırıq bir təsvirə malikdir; silueti görmə qabiliyyətini genişləndirir, xüsusi bir hissənin əhəmiyyətini vurğulayır, vizual hərəkət yaradır - dinamikası. Geyimin səthinin birləşdiyi bölmə üfüqi və şaquli xətlər ilə həyata keçirilir. Bu, çox həcmli və təkrarlanan forma forma yaratmaq üçün çox konstruktiv bir yoldur [5]. Dekorativ xətlər müxtəlif bitişlərin (bitiş seqmentləri, tikişlər, tikmə, krujeva, interlacing, bəzək və lır), eləcə də detalların kənarlarının kontur xətlərindən (yaxa, lapel, yan və s.) İbarət xətlərdən ibarətdir. Konstruktiv - dekorativ xətlər bütün eyni zamanda iki funksiyanı yerinə yetirən görünən seamslardır: konstruktiv və dekorativ (dartlar, rölyeflər, yan sütunlar, boyunduruqlar, lövhələr və s.). Bu xətlər, bir tərəfdən, formada özünün strukturunu tamamlayır, digər tərəfdən - modelin yaradılmasında iştirak edərək formu zənginləşdirir. Şəkillənmə prosesinin texnoloji üsulları aşağıdakıları əhatə edir: səthi istilik müalicəsi (sutozhivanie): toxuculuq və şaquli iplər arasındakı və ya trikotajdan hazırlanmış satırlar və sütunlar arasında, həm də onların birləşməsi arasında açılırlar dəyişdirərək qəliblənmə. Bir qayda olaraq konveks şəkildə parçaların əldə edilməsi, kontur boyunca ölçülərini azaldır. Məsələn, bir parça paltarın arxa tərəfi çiyin hissəsində və qolağın kənarında saxlanılır. Partlayış bükülmüş parçalar istehsal etmək üçün istifadə olunur [3,19].

Kumaşların xarici qıvrımında, yaxa parçalarının bölmələri uzaqlaşdırılır, bükülmə bükülmə xətti və s. Alınır. Materialların qəliblənmə qabiliyyətindən istifadə edərək, kütləvi və düz hissələr əyri bir əyri xətti ilə qəliblənir. Fərqli geyim formaları paltar üslubunu müəyyən edən bir sıra xüsusiyyətlər ilə xarakterizə olunur. Müasir moda, aşağıdakı əsas üslubları ayırd edilir: klassik, idman, fantaziya. Klassik üslubda olan paltarlar, vurğulanmış şiddət, detalların minimum sayı ilə xarakterizə olunur. Dekorasiya demək olar ki, yoxdur. Geyimlərin nisbəti

insan rəqəminin təbii nisbətlərinə uyğun gəlir. Paltar formasını əsas bölmələr təbii konveks və ya konkav hissələrinin yerlərində keçirilir. İdman geyimi hərəkətin rahatlığını təmin edən sərbəst bir forma ilə xarakterizə olunur. Geyimi ciblər və finishing, kəmərlər, kayışlar və kəmərlər bu üslubda paltar üçün tipikdir. Əlfəcirlər və s. Trikotaj, dəri, təbii və süni kürk aksesuarları və bəzəyi müxtəlifdir [14]. Formanın bölüşdürülməsi və dekorativ və konstruktiv xətlər vasitəsilə geyimin tərkibi sadə olmalıdır.

Fantaziya

Üslublu geyim müxtəlif növ və dekorativ formalar və detallar, mürəkkəb kəsiklər, zərif bitkilər (krujeva, tikmə və s.) ilə fərqlənir. Dekorativ dizaynı üçün geyim xətlərinin kompozisiya quruluşu verilir, konstruktiv xətləri vurğulanır. Forma forma verilməsi asimmetrik ola bilər. Müxtəlif materiallardan toplu geyim seçimi əsasən bu materialların xüsusi fiziki və mexaniki xüsusiyyətləri ilə müəyyən edilir. Materialların xassələrinin kompleks istifadəsi, bu məhsulların istehsalında rəşional əmək və material xərcləri ilə istifadəyə verilmiş olan məhsulların yüksək bədii, harmonik şəkillərini yaratmağa imkan verir [12,20]. Dekorasiya xətləri müxtəlif bitişiklərdən (baş çarxlar, tikiş, tikmə, krujeva, toxuculuq, bəzək və s.) Yaranan xətləri ilə çəkilir. .), eləcə də hissələrin kənarlarının kontur xətləri (yaxa, lapel, yan və s.). Konstruktiv - dekorativ xətlər üçün eyni zamanda iki funksiyayı yerinə yetirən bütün bükülmüş seqmentlərdir: konstruktiv və dekorativ (dartlar, röllyeflər, yan sütunlar, boyunduruqlar, axırlar və s.). Bu xətlər, bir tərəfdən formada özünün içərisində konstruktiv strukturu tamamlayırlar, digər tərəfdən - modelin yaradılmasında iştirak edən formu zənginləşdirirlər [19,21].

Istilik müalicəsi (sutozhivanie, cəzalandırma): toxuculuq və şaquli ipliklər arasında və ya trikotajda əyilmiş satırlar və sütunlar arasında, həmçinin onların birləşməsi arasında yaraOB dəyişdirilməsi ilə qəliblənmə. Xülasə olaraq konturun ölçüsünü azaltmaq üçün konveks tipli hissələr adətən əldə edilir. Məsələn, bir parça paltarın arxa hissəsi bir çiyin hissəsində və qolun arxa hissəsində saxlanılır. Çəkilmə, kəsiklərin içbükey formalarını əldə etmək üçün istifadə edilir [22].Yaxşı

parçalardan olan hissələr toxuculuqdan bükülmə xəttini əldə etmək üçün aşağı çəkilir, materialların qəliblənmə qabiliyyətini istifadə edərək, əyri xəttli toplu və düz hissələr qəliblənilir. Müxtəlif həcmli paltar formaları paltar üslubunu müəyyən edən bir sıra xüsusiyyətlər ilə xarakterizə olunur. Müasir modada aşağıdakı üslublar fərqlənir: klassik, idman, fantaziya: klassik stil paltarları oyunun şiddətinin vurğulandığı minimum məbləğlə xarakterizə olunur. Dekorasiya demək olar ki, yoxdur. Paltarları insan rəqəminin təbii nisbətlərinə uyğun gəlir. Geyimlərin əsas formaları təbii konveks və ya xovunun içbükey hissələrində keçirilir. İdman geyim, hərəkətdə təsəlli verən sadə bir pulsuz forma ilə xarakterizə olunur [23]. Geyimi ciblər və finishing, kəmərlər, kayışlar və kəmər bu üslubda paltar üçün tipikdir. Əlfəcirlər və s. Trikotaj, dəri və təbii süni kürk aksesuarları və bəzəkləri müxtəlifdir. Formanın bölüşdürülməsi və dekorativ və konstruktiv xətlər vasitəsilə geyimin tərkibi sadə olmalıdır. Fantaziya üslublu geyim müxtəlif növ və dekorativ formalar və detallar, mürəkkəb kəsiklər, zərif bitkilər (krujeva, tikmə və s.) ilə fərqlənir. Dekorativ dizaynı üçün geyim xətlərinin kompozisiya quruluşu verilir, konstruktiv xətləri vurğulanır. Forma forma verilməsi asimmetrik ola bilər. Müxtəlif materiallardan kütləvi geyim seçimi əsasən bu materialların fiziki-mexanik xüsusiyyətlərinin spesifikliyi ilə müəyyən edilir. Materialların xassələrinin inteqrasiyadan istifadəsi bu məhsulların istehsalı üçün rəşional əmək və material xərcləri ilə işləməyən stabil, məhsuldar, ardıcıl məhsullar yaratmağa imkan verir [16,24].

Əgər kişilərin moda tarixini diqqətlə öyrənsəniz, Rənesansın, barok və rokokoğun parlaq lüks kişilərin kostyumları XIX əsrin praktik biznes kostyumuna yol verdi. 20-ci əsrdə kişi moda ikincil bir şey kimi yazılmışdır, məsələn, "kişilər unudulmayıb" və ya "kişilərin modası haqqında bir neçə söz". Kişi modası kölgələrdəydi, indi vəziyyət fərqlidir [25].

Bütün dünya podiumlarında, tarixi kostyumlardan və milli paltarlardan alınan borc kişilərin kolleksiyalarında, eləcə də uzun paltarlar, kilt ətəkləri, romantik qapaqlar, polto, gödəkçəklər, jabot və silindrlərdir. Lakin bir qayda olaraq, heç kim bu cür geyinə bilməz.

Əlbəttə ki, kişi moda dəyişiklikləri qadın modellərindən fərqli olaraq fərqlənir -, daha çox konservatizm xasdır. İki əsas üslub inkişaf etməkdə davam edir - klassik və idman, lakin onlar da bir sıra dəyişikliklər edirlər. Kişilər modası, qadın moda kimi, yaxın keçmişdə bəzən ilhamlana bilər və bəzən müxtəlif millətlərin milli geyimlərinə istinad edir [26].

Görünüşdə dəyişiklik qəbul etməyən, gömleğiylə iş kostyumu olan və məzmununu bağlayan kişilər var. Bir çox təşkilat və ofisdə yalnız geyimdə belə bir stil icazə verilir. Yaradıcı peşə işçiləri daha rahat bir görünüşə sahib ola bilərlər. Kişilərin sınaqdan keçirə biləcəyi əsas şey rəng və materialdır (və dəqiqliklə bu ardıcılıqla).

Kişi paltarları rəngləri uzun müddət axıdılmış və rəngli paltarlardakı rəngli paltarlardakı kişilər konservativ olaraq qalmışdır. İndi rəngdə iki əsas istiqamət təklif olunur:

Futuristik, mücərrəd, qeyri-təbii, müasir texnologiyalardan (metallizə örtük, şanjan təsiri və s.);

Təbii rənglər (yer, Qum, dəvə yunu).

Bu iki prinsip bir-birinə zidd deyil, əksinə tamamlayıcıdır və materiallar strukturundan və strukturundan fərqlənir [1,2].

Kişi paltoları, kostyumları və şalvarları üçün materialların toxuması və səthinə gəlincə, əvvəlki illərə nisbətən daha fərqli olmuşdur. Kişi və qadın toxumaları arasındakı sərhədlər silinir, kişilərin moda birləşməsinə qadın, bir hissəsi də qadın, kişi daxildir [23].

Dünyanın moda dizayneri kolleksiyalarında müxtəlif doku və materialların birləşməsindən istifadə edir, həm də yeni parçalar və ənənəvi toxuculuq materialları istifadə olunur. Bu rustik ola bilər (Fransız söz rustique - qaba, sadə) və ya ənənəvi klassik. Tweed, qabardin - bir qəfəsdə, bir şerid hələ məşhurdur. Tweed kostyumunun unikal strukturu və kompleks rəngləri sayəsində eyni zamanda orta və şık görünür. Bu parça sahibinin ümumi mühitdən kənar qalmadan fərdliyini vurğulamasına imkan verir. Mütəxəssislər, təviyədə yeni moda konsepsiyasındakı bir dəyişiklik ilə yeni gəlgitlərini birləşdirir [22,24]. Ötən on

ildəki hədsiz zənginlər əvəzəlməz lüks ilə əvəz edilmişdir. Hər toxumda yaxşı görünən sənətkarlıq, hər zamankindən daha çox materiallarla qiymətləndirilmişdir [8].

Özü ilə bir parça olan "hazırlanmış" parça konsepsiyası yenidən canlandı. Təbii maraq daha da artmışdır.

Yaratıcı tərzdə tamamilə fərqli olaraq, dizaynerlər kolleksiyalarında müxtəlif növlərdən istifadə edirlər: "diaqonal", "şevron", "harris" və İrlandiya tvidi. Tvidin əsas üstünlüyü: artıq onu geyinirsən, parça daha yaxşı görünür. Təbii rəngli ipliklərdən olan tropik ekoloji istiqamətə mükəmməl uyğun gəlir. Quru və düzgün dəbdəbəli kostyum moda moda "keyzhual" cari dalğaya cavab verir. Bu üslubun ideologiyası, bilmədən, Oscar Wilde tərəfindən tərtib edilmişdir: "Mənim ehtiyaclarım məhdud sadədir: Mən hər zaman ən yaxşılardan razıyam". Bu üslubun adına dəyər verilmir (ingilis dilindən "təsadüfi" tərcümə: demək olar ki, təsadüfi, məcburi, diqqətsiz), bu üslubda paltarlarda təsadüfən heç bir şey yoxdur. Əksinə, hər bir kiçik şey düşünülür, hər bir "diqqətsiz" detal müasir insanın istədiyi obrazını daha yaxşı yaratmaq üçün düzəldilir: mobil, ağıllı, lakin özünə bir sıra azadlıqlar verir [25].

İstənilən mövsümdə hər zaman qara və ağ üçün bir yer var. Amma hər ikisi də qara və ağ fərqli ola bilər: kişilərin qara rəngində "yeni görünüşdə" qara rəngli göydən parıltı ilə qəhvəyi rənglərə və bəzən şəffaflığın şiddətli axşam köynəklərində təsiri ilə təqdim olunur. Qara-ağ rəngli köynəklər və ağ rəngli kölgələrlə tanış oluruq (fil sümüyü, eritilmiş süd, ağartılmamış kətan - trikotaj). İncəsənət tənqidçiləri əvvəllər kişi aralığına uyğun olmayan güllərin kişilərin kostyumlarına daxil olur: bənövşəyi, lilac, çəhrayı. Diqqət etmək və özünə diqqət çəkmək istəyən bir adam qırmızı rəngdə istifadə edə bilər: bir jumper, ceket və hətta ansamblda "total" qırmızı [25,26].

Parlaq rənglər dəri və velvetin ikinci gəlişi ilə kişilərin moda və böyük bir yara ilə velveteen döndü. Əvvəllər məxmər ceketləri yalnız sol tərəfli universitet universitetləri professoru tərəfindən geydiyi təqdirdə, bir rəssamın və ya yazarın

sahibi üçün məxmər şalvarı verilmiş, məxmər yelekləri isə kompüterin prerogativi idi, indi bunların hamısı ofisdə köhnəlir [11].

Gri populyarlığını itirməmişdir, lakin növbəti mövsüm o, xromatik rəngli yaşıl, qəhvəyi və mavi rəngli çalarlarla kəşimləlidir.

Kişi geyimli denim və denimdə yeni səsləndi. Dəri ilə dəri, klassik parçalar və "hippi" üslubunda naxış tərzli birləşməsində moda.

Klassik və idman ilə yanaşı, kişilərin geyimində üslubları ilə yanaşı, vətəndaşlıq hüququ və "hərbi" üslubları var, lakin bu, həddindən artıq təcavüzkarlıq içində deyildir. Forma praktikliyin, kəşik ağılsızlığının və iddialılığın olmamasının təfərrüatları baxımından şərh edilir: qanadlı ceketli gödəkçələr, qaşqal köynəklər, dəri kəmərləri, dar bağlar ilə ceket-qulluq gödəkçələri. Bu istiqamətdə əhəmiyyətli bir üslub detalları qaldırılan yaxa və şəkil detallı uzun saç, şəkil daha romantik olur [27].

Kişi geyimindəki klassik stil idi və olacaq. Klassik üslubda bir dizayner, klassik kişilərin kostyumunu, kiçik həcmli hazırlanmış siluətlərin üç hissəli kostyumunu (ceket, şalvar və yelek) təklif edən dünyanın dizaynerləri tərəfindən səsləndirilib. Ancaq artıq 40-cı illərin quldurları haqqında filmlərdən bəhs edən bir boşaltma üçün nostalji var [28].

Palto və ya paltarlar bir kəmərlə tamamlanır və ya yumşaq düyünlə bağlanır. Həm tək, həm də ikiqat göğüslü gödəkçələr təklif olunur. Xatırladaq ki, klassik üslubda olan detallar və aksesuarlarında heç bir itaətsizlik qəbul edilməzdir. Kəmərlər lakonik hala gəldi: düzbucaqlı və ya kvadrat forma ilə bir dəri və ya parça olan bir şeritdir [22].

Gələcəyin modası kişilərə yeni fikirlər gətirir.

Geyimlərin keyfiyyəti tikiş əşyaları

Hazır məhsulların keyfiyyətinə nəzarət QOST 4103-87 "Tikiş məhsulları. Keyfiyyətin idarə edilməsi üsulları" 5 və QOST 17251-79 uyğun olaraq həyata keçirilir. "Kişi tipik rəqəmləri. Geyimin dizaynı üçün ölçülü əlamətlər", QOST 24103-85. "Dikiş məhsulu, qüsurların terminləri və tərifləri" 3, QOST 23948-80 "Tikiş məhsulu. Qəbul qaydaları" 4, QOST 17037-80 "Tikiş və toxuculuq

məhsulları. Tədbirlər və təriflər" 6, QOST 12567-89 "Məişət tikiş materialları. 8, QOST 10583-96 "Tikiş məhsulları, markalanması, qablaşdırılması, daşınması və saxlanması" 9, QOST 22977-87 "Gecə geyimlərinin detalları". Ümumi texniki şərtlər "11[5].

Bu növ nəzarət növündəki məhsul, məhsulun qurulan keyfiyyət tələblərinə cavab verdiyini və istifadəyə uyğun olub-olmadığını müəyyən etməkdir.

QOST 23948-80 uyğun olaraq hazır məhsulların nəzarət obyektləri aşağıdakılardır: məhsul və nəzarət etiketlərinin rekvizitləri, görünüşü, məhsulun əkilməsi, əsas xətti ölçülər, materiallar (materialın görünüşü ilə bağlı qüsurların olması), fərdi komponentlərin və hissələrin işlənməsi. Gərəkirsə, ürünün ən ölçümlərini izləyin [27].

Tikiş və trikotajın keyfiyyəti yuxarıdan və kənarından xarici yoxlama, eləcə də məhsulların və fərdi hissələrin ölçülməsi ilə yoxlanılır.

Məhsulun görünüşünü yoxlamaq zamanı istinad nümunəsi və ya modelin texniki təsviri ilə müqayisə edilir.

Məhsulun görünüşünü qiymətləndirmək üçün mövcud metodun dezavantajı məhsul keyfiyyətini nümunə keyfiyyəti ilə müqayisə etmək üçün istifadə edilməli olan göstəricilərin olmamasıdır, həm də monitorinq göstəricilərinə icazə verilən sapmaların dəyərləri. Həndəsi və rəngçi bənzərliyin göstəriciləri nümunəyə uyğun məhsulun əsas göstəriciləri olmalıdır [28].

Geometrik oxşarlıq formada eyni konfigurasiyanın, struktur-dekorativ və dekorativ xətlərin yeri və konfigurasiyasını, kompozisiyanın funksional-dekorativ və dekorativ elementlərini, onların təşkili simmetriyasını nəzərdə tutur.

Rəngi bənzərlik, modelin texniki təsviri tövsiyələrinə rənglərin, naxış və ya rənglərin birləşmələrinə uyğun gəlir [9].

Rəqəmə uyğunluq keyfiyyəti mankenlər, məkanlar və ya masalar üzərində yoxlanılır. Məhsul geyindirildikdə, bütün düymələri və düzbucaqlı rəflər, arxa, lapeller, yaxalar, qolları üzərinə basdırılmışdır. Dikin keyfiyyəti məhsulun balansına görə qiymətləndirilir: çiyinlərin hündürlüyü, qolları yerləşdirilməsi, yaxının mövqeyi, məhsulun və qolunun uzunluğu və qolları, rəflərin səthinin

düzgünlüyünə və arxaya, qırıqların, qırıqların və çarpılmaların olmaması, qolların düzgün yerləşdirilməsi [14].

Məhsul balansını qiymətləndirərkən, arxa dayağı və rəflər balansına diqqət yetirirlər. Balansı azaldarkən, məhsul qabaqda yuxarıya qatlanır, aşağıda rəflərin kənarlarının kənarları bir-birinə düşür və arxa rəqəmə qədər çəkilir. Rəflərin kənarlarının kənarları fərqlənir və aşağı hissədə arxa rəqəmdən ayrılırsa, məhsulun balansı böyükdür.

İstehsalat materiallarının tikilməsinə əsasən, təyinat sahəsinə görə bölüşməklər olar:

Əsas olanları isə toxuculuq, süni kürk, dəri, qeyri-toxunma, dublyaj, film materiallarıdır.

Yardımcı - istiləşmə, astarlama, bitirmə, iplik və aksesuarlar.

Tikiş mallarının keyfiyyəti, mövcud tələbat və məqsədlər səviyyəsinə uyğun olması əsasən bədii və estetik xüsusiyyətlərə aid əsas və köməkçi materialların seçilməsinə bağlıdır [15].

Əsas materiallar:

Yüksək gigiyenik xüsusiyyətləri, yumşaqlığı, elastikliyi və gözəl görünüşü sayəsində təbii dəri xarici geyimlər üçün materiallar üçündür. Xəzinə antimikrobi boyalarla boyanmış, kazein, nitroسلüloz və akrilat pegmeni konsentratlarına əsaslanan filmlərlə örtülmüş qoyun, keçi və donuz dərilərindən hazırlanmışdır.

Dəri təbii, hamar və tünd "üz" və cilalanmış, hamar şəkillər ilə ola bilər.

Süni geyim dəri əsas və bitirici material kimi istifadə olunur. Polimer plitələrlə örtülmüş pambıqlı parça, süni xəz, toxuculuq və ya toxunmamış parça.

Vinilurette dəri və ya gözenekli bir örtüklü parça. Ağırlıq 400-950g/m, temperaturun istismarı aşağı deyil - 10°C [15,29]

Vinil süni dəri-TR-trikotajlı PVC örtük çəkisi 450-550g/m

Vinil dəri - polivinil klorid və nitril kauçuk, qarışıq 550 q/m, işləmə temperaturu 5C

Uretan-T-pambıq, polyester, kapron, poliuretan örtüklü, m-100-200q/m
Temperatur -10C

Dublikat materialları - istilik və külək davamlı xüsusiyyətləri ilə xarakterizə nisbətən kiçik bir kütləə malikdirlər. Onlar iki və üç qat ola bilərlər.

Müxtəlif materiallar başa çatdırılmışdır: parça, toxuculuq və toxunmamış parça, süni dəri və xəz. Materiallara qoşulmaq üçün rezin yapışqan və ya poliuretan köpük istifadə olunur [30].

Film materialları. Polivinil xlor və polietilen reçinələrdən və ya kopolimerlərdən hazırlanır. Kopolimerləri birləşdirərək filmlər istənilən xüsusiyyətlərlə əldə edilə bilər. Filmin strukturuna görə:

monolit və gözenekli;

Möhkəmləndirilmiş - qatılaşıran daxili şüşə ilə (kumaş və ya mesh);

Multi-layer - film başqa bir material ilə yapışdırılır.

Dezavantajlar - sərtlik, bükülmə, solğunlaşmanı artıran yaşlanma.

Yardımcı materiallar:

İstiləşmə materialları - pambıq yun, batting, paralon, xəz toxuması. İzolyasiya materialları həcmli həcmli, həcmli həcmli olmalıdır.

Pambıq yun IV, V, VI növlərinin pambıq, pambıq aşağı və pambıq iplik tullantıları əsasında istehsal olunur.

Batmanın pambıqdan daha yüngül və daha incə olması, lifli kütləin bağlanması da böyükdür. İstehsal üsuluna görə, qeyri-toxunma və trikotaj batting də fərqlənir.

Batting kətan, iynə dikilmiş və yapışdırılmışdır ola bilər.

Geyim sənayesində köpük kauçuk 1-4 mm qalınlığında, kütləvi sıxlığı - 0.02-0.04 g / m, elastik, elastik, donmaya davamlı, kimyəvi maddələrə qarşı davamlı, termoplastik şəkillər şəklində çəkilir[14].

Mühərrik materialları.

Bunlara yan parça, pambıq və kətan, toxunmamış toxunmamış parça, proklamilin daxildir. Yapışqan örtüklə artan şəkildə istifadə edilən toza toxunan parça. Bu cür materialların əsasları: qaba, pambıq, kətan və yarımqızaq yan parçalar və s.

Parçalar tikiş ipləri və yapışqan filmləri birləşdirən materiallar.

Tikiş ipləri - pambıq 10, 20, 30, 40, 50, 60, 80, 100, 120 ədəd istehsal edilən yüksək keyfiyyətli daraqlı ipdən. (Ən nazik)

Sintetik pambıq və ipək yerinə istifadə olunur. Onlar elastik, davamlı, № 50K, 22L, 55L, 33L, 90L (ən qalın)

Toxulu ipliklər - Qələm, Maron, Elastik tikiş üçün istifadə olunur.

Gücləndirilmiş iplər, mylar və ya pambıq lifləri ilə qarışan kapron və mylar ipləridir. Qatı maddələr tikərkən tətbiq edin.

İşçi heyəti mənim və polinoz lifləridir.

Yapışqan monofilamentlər poliamid və polietilen reçinələr və onların kopolimerləri əsasında hazırlanır.

Geyim aksesuarları.

Düymələr plastıkdən, metallardan, taxta, mirvari-inci və s. Məqsədinə görə palto, kostyum, pantolon, paltar, uşaqlar [12].

Kancalar və döngələr - paltar və pantolon poladdan hazırlanır. Bitirdikdə, onlar bişirilir, fosfat, oksidləşir.

Tokalar plastik və metaldır. Hedef üçün - bryuchnye, waistcoat və kəmərlər üçün. Sonuncu, modağa bağlı olaraq, forma, ölçü və dizaynla son dərəcə müxtəlifdir.

Düymələr poladdan və ya pırinçdən, laklı və ya nikellə örtülmüşdür.

Fermuarlar söküləcək və ya bir parça tamponlarla, polad, pırinç və ya plastiklə əlaqələndirilir. Şerit pambıq və ya ipək ola bilər [22].

Müasir tikiş istehsalının əsası böyük əmtəə məhsuldarlığı və materialların iqtisadiyyatını təmin edən geniş çeşidli məhsullarda homogen məhsulların kütləvi tikilməsi və istehsalıdır [11].

Sənaye ixtisaslaşması prosesinin daha da dərinləşməsi məhsulların kütləvi istehsalına daha çox əlverişli şərait yaradır ki, bu da müxtəlif tikiş məhsulları yaratmağa imkan verir.

QOST 15-004-81 "İstehsalda məhsulların istehsalı və istehsalı". Məhsullar, yüngül sənaye. Temelliklər "Birlik respublikalarının eksperimental, eksperimental və əsas müəssisələri yeni və xüsusilə dəbdəbəli malların təcrübi qrupları istehsal

etmək hüququna malikdirlər. Müasir tikiş istehsalçılığı əsas mərhələlərin xüsusiyyətlərini müəyyən edə biləcək mexanizasiya olunmuş prosesdir:

- məhsul dizaynı
- hazırlıq-kəsmə əməliyyatları
- tikiş əməliyyatı
- sonuncu bitirmə.

Tikiş əşyalarının çeşidi

Tikiş mallarının təsnifatı.

-idman

- Ev əşyaları

-Milli

-Özəl

- şöbə

Geyimlər ətraf mühitə və ictimai faktlar baxımından təsirlənir.

Dəri geyimi:

Yaş və cins - kişilər.

Materiallar - toxuculuqdan, toxunmadan, trikotajdan, dəridən, faux kürkdən,

Form - klassik, idman, fantaziya.

Təyinat - ev, gündəlik, istirahət, işləmək.

Ölçü artımı, dolğunluq.

Tipik dizaynlar, kifayət qədər stabil forma və materiallar, dekorun dayanıqlığı kişilərin geyiminə xasdır.

Aralığın xüsusiyyətləri

Palto qrupu.

Palto mövsümü olaraq qış, demi-mövsüm, yay, qarışdırıcı kürk, yaxası və istiləşmə astarlı birləşdirilir [12].

Kişi paltoları, qış və demi mövsümü qaba toxunmuş və yünlü yundan, yünlü parça və palto, yünlü parça və palto, düz boyalı, melanj, çox rəngli, həmçinin çəngəllənən materiallardan, dəri və süni xəzdən hazırlanır [13].

Yaz paltoları yüngül və yüngül incə parçalardan hazırlanır. Əsas üslublar idman, klassikdir.

Klassik üslubun paltoları düz, yarı-möhkəm, düzbucaqlı, ikiqat göğüslü, açıq və ya daxili fermuar ilə sağ tərəfdə rezinli ciblər, tam və ya raglanlı qollarıdır. Xəttin şəkli və ölçüsü, lapellərin eni, fermuarın hündürlüyü, düymələrin sayı moda tələblərinə asılıdır [1,20].

İdman üslubu, tez-tez raglanın altı çizilmiş kəməri ilə və ya sıradan və ya kəmərin çiyinlərində quru bir xətt ilə və ya saxta detallar ilə pulsuz bir formadır.

Qısa paltarlar - Qış və demi mövsüm uzun palto (20-30cm) fərqlidir.

Kişi gödəkcələri.

Yağmurluk pambıq, ştapel, neylon və qarışıqdan hazırlanmış parçalardan su itkisinə səbəb olan emprenye və ya film emprenye edilməsindən çəkin.

Onlar suya davamlı, düz və müxtəlif uzunluqlarda genişlənməmişdir.

Kişi üçün ceket.

Onlar yun və pambıq, qarışıq parçalar, dublyaj materialları, süni dəri və xəz, capron yağlıbaş parça - mat, parlaq, çap, dəri trim və s. [16]

İstiləşmə materialı pambıq yun, batting, köpük kauçuk istifadə kimi.

Ceketlərin altındakı boş yer, fermuar, düymələr.

Dikişli və ya raglan qolları, elastik bantla və ya sıxma manşeti ilə sıxılmışdır.

Ceketlərin çeşidi materialların, müxtəlif rənglərin və toxumaların birləşməsi və s.

Kostyum Alt Qrupu:

Köpüklü parçalardan, incə parça, pambıq, kətan parçalarından tikilmişdir. Lif strukturu, toxuması, rəng dizaynına görə kumaşların seçilməsi əsasən mövsümün və təyinatın səviyyəsindən asılıdır [15].

Dizaynla:

Ceket monoton - sağ yarım zirehli 3-4 sm və ikiqat döşəmə uyğun.

Tək göğüslü ceketin dibi düz, kəsilmiş, yuvarlatılmışdır. Bir cüt göğüslü ceketin döşəmələri düzdür. İkiqat göbəkli bitişik və yarı bitişik siluet var, uzun

boylu gödəkçələr daha zəriflik verir. Tek göğüslü üç siluet - bitişik, yarı bitişik, düz.

Kişi kostyumları əsasən iki üslub - is və idman ilə xarakterizə olunur.

Biznes dörd kontur xətti, materialların diqqətlə seçilməsi və ciddi dizaynla fərqlənir.

İdman üslubu - müxtəlif strukturlardan və rəngli dizayn materiallarından, o cümlədən, kadife, dəri və s.

Markalama

Məhsulun estetik dizaynının və xüsusiyyətləri haqqında informasiya vasitələrinin tərkib hissəsidir. Products, məhsul yazıları qayğı rəmzləri ilə parça müəssisənin ticarət nişanı image ilə tape, və memo dəyişdirmək lazımdır.

Ətraflı: müəssisənin ticarət nişanı,

Şirkətin adını və ünvanı

Məhsulun adı, model nömrəsi.

Məhsulun ölçüsü, hündürlüyü, tamlığı, maddə, parça, tarix, azadlıq üçün standart və ya spesifikasiyalar [17].

Qablaşdırma geyimlərin təqdimatının qorunmasına yardım edir, ticarət əməliyyatlarını asanlaşdırır, mədəni xidmətləri artırır. Qablaşdırma estetik olmalıdır. Qablaşdırma materialları olaraq qalın kağız, karton qutuları, plastik filmləri, kontraplak qutuları istifadə olunur [18].

Hər bir qablaşdırılmı 5 yer eyni modelin məhsullarını, bir ölçüsü, hündürlüyü, parça sayını, çeşidini, pərakəndə qiymətini ehtiva etməlidir. Etikadakı məlumatlara əlavə olaraq məhsulların sayını göstərin.

Mağaza geyimləri quru havalandırılmış ərazilərdə 10-18 C temperaturda və 60-70% nəmlik olmalıdır. Qabaqcıl mötərizələr üzərində hazırlanmışdır və ya mərtəbədə dayanır. Zəmindən 0,5 m məsafədə və divarlardan 0,2 m.

Paketlər və qutular qapalı rəflərdə saxlanılır.

Yünlü parçalardan hazırlanan məhsullar və kürklü döşəklər ayaqqabılarla zədələnməlidir.

Geyimlərin çatışmazlığı.

İstiqaməti müəyyən modeli loops valve uzunluğu və həcmi rant mobil olunan uyğunsuzluğu hissələri qeyri-bərabər kənarları, eyni məsafədə loops loop uzunluğu fərqli deyil edilir: Ziddiyyətli məhsul obraztsu- müxtəlif eni ledges lapels və ya yaxasına-ci illərin, kəmərlər təsdiq: Sewing və istehsal qüsurları daxildir kənar hissələri. Biz simmetrik mobil kənar pozulması paralellik və simmetriya model toxuma mübahisəni model seams asimmetrik recesses, kabartma katlanmalarda. Heç bir qısqanclıq xətləri və s [3,5].

Geyim şəklində şərti olaraq funksional, konstruktiv, estetik olaraq bölünür.

Geyimin funksional forması geyim məqsədilə müəyyənləşdirilir. Paltarların struktur forması paltarların strukturu, həcmi, nisbəti, materialların xüsusiyyətlərinin səmərəli istifadəsi ilə xarakterizə olunur.

Estetik formada gözəllik və bədii ifadə ifadə olunur. funksional, ergonomik və estetik - məhsul estetik dəyəri bir forma ilə müəyyən edilir, əsas tələbləri bir sıra əsasında yaradılmışdır [6].

Geyimə olan estetik tələblər də üsluba və modaya asılıdır.

Stil tarixi bir şəkildə yaradılmış texnika və bədii ifadə vasitələrində stabil bir ortaqlıqdır. Stil birliyi forma təşkilatı ümumi sistemində ifadə edilir. Dövrün üslubu cəmiyyətin sosial-iqtisadi şəraitindən təsirlənir. Tarixi şəraitdəki dəyişikliklər stil sistemini və nəticədə paltarın dəyişməsinə müəyyənləşdirir [7,24].

2.2 Geyimlərin təsnifatı və çeşidi

Giysilər aşağıdakı meyarlara əsasən təsnif edilir: ümumi məqsəd - 5 sinifə daxildir:

ev məhsulları:

idman məhsulları:

xüsusi geyimlər:

bölmə məhsulları;

milli məhsullar.

Əməliyyat şəraitində - 5 qrupa daxil edilir:

xarici geyim;

yüngül paltar:

kətan və tikiş tacirləri;

şapkalar;

əvvəlki qruplara daxil olmayan inventar, avadanlıq və digər məhsullar.

Qruplar, model dizayn xüsusiyyətlərində oxşar məhsullar birləşdirən və istifadə edən alt qruplara bölünür:

- xarici giyim qrupu:

- paltolar; - qısa palto; - gödəkçə; - pelerin; - noxud ceket; - cloak; - paltar; şalvar, gödəkçə, tailcoat: - gödəkçə; - köynək; - bluz; - şort, şalvar, şalvar, golf şalvar, pantolon;

yüngül paltar dəsti:

Paltar, - paltar, - yubka, - çimərlik ansamblı, - digər paltarlar.

kətan qrupu:

daxili paltar;

daxili paltar;

geyim və tikiş təlqini ilə əlaqədar olmayan əşyalar;

baş geyimləri qrupu:

caps və caps,

şapkalar

caps:

inventar və avadanlıq qrupu:

fərdi və ictimai istifadə məhsulları;

- texniki maddələr. Alt qruplara daxil olan məhsullar altı əlamətlərlə xarakterizə olan növləri ilə fərqlənir:

növ adları (palto, yağış, palto və s.);

istehlakçı cinsi;

onun yaşı:

mövsümlük və istifadə müddəti;

parça növü və üst material;

məhsulun məqsədi.

Cinsiyyətə və yaşa görə istehlakçı geyim qadınlara, qadınlara və uşaqlara bölünür.

Uşaqların yaşına, ergenlər üçün geyimə, yaşlı və ibtidai məktəb uşaqlarına, məktəbəqədər və yeniyetmələrə, yeni doğulmuş uşaqlara ayrılmışdır [12,13].

Mövsüm və istifadə müddəti görə paltarlar: qış, yay, mövsüm və mavi mövsümdür (mövsümündən asılı olmayaraq ilin istənilən vaxtında istifadə olunur).

Geyimin istehsalı üçün müxtəlif toxuculuq (yun, ipək, pambıq, kətan, kimyəvi liflər), qeyri-toxunma, dublyaj, sintetik materiallar, dəri, süet, təbii və süni xəzlər istifadə edilmişdir.

Evdə istifadə üçün hazır geyimlər sahəsində əsas konsepsiyalar

Geyim - məhsulun və ya məhsulun dəstini (onların) utilitar və ya estetik funksiyalarını daşıyan bir şəxsdir [1,2].

Bir paltar geyim və kətan əşyaları üçün nəzərdə tutulmuş bütün növ materiallardan tikiş istehsal şərtləri əsasında hazırlanmış məhsuldur.

Çiyin geyimi bədənə boyun və yuxarı hissələrlə və aşağıda çiyin bıçaqları və sinə çıxıntıları keçən bir xətt ilə bədənə articulyasiya xətləri ilə məhdudlaşdırılan, cəsədin üst daşıyıcı səthində istirahət geyimidir.

Kəmərlər geyimləri - gövdənin aşağı dəstəkləyici səthinə, paltarın yuxarı hissəsində və aşağıda - kalçanın xəttinə dayanan geyim [4,6].

Paltar dəsti - iki və ya daha çox məhsuldan ibarət paltarlar, hər biri bir dəstin tərkib hissəsidir (kostyum, pantsuit, çimərlik kostyumu, çimərlik dəsti, pijama).

Üst paltar (məhsul) - paltar, paltar və paltar və geyim dəstləri olan geyim (məhsul).

Evdəki geyim - müxtəlif ev və sosial şəraitdə qalıcı paltarlar.

Təsadüfi paltar - gündəlik paltar üçün ev əşyaları.

Təməl paltarlar - təntənəli şəraitdə daşıyan ev əşyaları.

Homewear - evdə işləmək və evdə istirahət üçün ev əşyaları.

İş paltarları - yaşayış şəraitində işləmək üçün ev paltarları.

İdman - idman üçün ev geyim.

Milli geyim - milli mədəniyyətin xüsusiyyətlərini və xalqın həyatını əks etdirən ev əşyaları.

Sənaye geyim - sənaye və kənd təsərrüfatı məhsullarının müxtəlif sahələrinin istehsal mühitində qalıcı geyim.

Xüsusi geyim - işçilərin təhlükəli və zərərli istehsal amillərinə məruz qalmamasından qoruyan sənaye geyim.

Sanitariya geyim - əmək obyektlərinin işləməsindən və ümumi sənaye çirklənməsindən qorunması üçün sənaye geyim.

Uniformalar hərbi personalın paltarları, xüsusi şöbələrin əməkdaşları və üniforma yaradılan tələbələrdir.

Kütləvi istehsalın geyimləri - kütləvi istehsal şəraitində lotda hazırlanan tipik rəqəmlər üçün paltar.

Xüsusi hazırlanmış geyim - insan şəklinə uyğun olaraq hazırlanmış modelin geyimidir [31].

Hazır paltar tam emal dövrü olan paltarlardır.

Yarımfabrikat paltarları - bitməmiş texnoloji proses dövrü olan paltarlar.

Nümunə - məhsulun keyfiyyət göstəriciləri nəzarət edilən malların keyfiyyətini qiymətləndirmək (təyin etmək) standartı kimi qəbul edilən bir surəti.

Dublikat nümunəsi - bütün göstəricilər üçün nümunə ilə eyni məhsulun surəti. Dublikatın standartlara uyğunluğu məhsulun istehsalçısı tərəfindən yoxlanılır və təsdiq edilir [28].

ÇIYIN GEYİMİ

Palto - yastıqdan qorunmaq üçün yuxarıdan aşağıya doğru bir yarıq və ya toxunuşlu qolları olan çiyin geyimli tikiş.

Qısa palto - qısa palto.

Cloak - yağma qarşı qorumaq üçün üstədən altına bir qayçı ilə qolları olan çiyin-şalvar tikiş.

Cape - qolsuz kol və qoltuqsuz sərbəst formalı tikiş paltarları.

Drape - bir növ başlıq.

Ceket - qolları olan bir qayçı və ya qıvrımla dayanan çiyin-çiyin geyimləri.

Bluza - üstə bir toqqa və ya yarıq ilə bir ceket.

Ceket - qolları olan bir sərt sabit formalı çiyin geyimli, bir yarıq, yuxarıdan aşağıya bir toqqa, bədəni və qismən itburnu əhatə edir.

Bir gödəkçə - qolu olan bir humeral paltar, bir kəsilmiş, yuxarıdan aşağıya bir damcı, gövdə və qismən itburnu əhatə edir.

Vest - qolsuz kolları olan çiyin geyimli tikiş.

Jumpsuit - qolu və şalvar, şort, leggings, şort ilə bir bodice ibarət tikiş geyim, birinə birləşdirilmiş.

Yarımsəviyyəli - tikişsiz paltar, qolu və şalvarsız, şort, legging, şalvardan ibarət olan tikişli geyim.

Bu paltar qadın və qızlar üçün bir çiyin geyimdir, bir bodice və yubka ibarət, birinə birləşdirilmişdir.

Geyinmə paltarları - yuxarıdan aşağıya bir yarıq və ya qapaq ilə qisim və ya tamamilə gövdə və ayaqları əhatə edən humeral geyim tikir [5].

Bluza - bədənin və qismən budu əhatə edən qadınların humeral və ya qız paltarları üçün geyim.

Bluza - qolu olan tikişli humeral paltarlar, qisim və ya tamamilə bədəni əhatə edən bir tutqun.

Üst köynək kişilər və kişilər üçün çiyin geyimdir, qolları olan bir bağlayıcı, bir yaxa, bədəni və qismən itburnu əhatə edir.

Alt köynək kişilərin və oğlanların qolları ilə, qolsuz, bədəni və qismən itburnu, qadın və qızların geyimlərini əhatə edən bir çiyin qayıdır - bədən və qismən kostikdə geyilən bədənlər və ya bədənin birbaşa olması [6,7].

Gecə - yuxu üçün torso və ayaqları əhatə edən, qismən və ya tamamilə tikilmiş çiyin geyimləri. birbaşa bədənə köhnəlir.

Apron - çirklənmədən qorunmaq üçün geyim tikir.

Bebeğin yelekleri - yenidoğanlar üçün pulsuz formalı geyim, yenidoğulmuşlar üçün geyim, arxadan və ya ön tərəfdən yuxarıdan aşağıya endirilən qolları ilə, bədənə birbaşa geyilən [8].

Köynək - yenidoğulmuşlar üçün geyim, yeniyetmələr üçün geyim, ön və ya yuxarı hissənin yuxarı hissəsində, birbaşa bədənə köhnəlir.

Swimsuit - üzgüçülük üçün nəzərdə tutulmuş qadın və qız geyim geyimləri, sinə, bel və hip bölgəsində sıx uyğun gövdə.

KƏMƏR GEYİMLƏRİ

Şalvar - alt gövdə və ayaqları əhatə edən (hər biri ayrı) tikişli bel geyimləri.

Şort - diz üzərində yuxarı şalvar.

Etek - qadın və qadınlar üçün bədənin aşağı hissəsini və ayaqlarını (birlikdə) əhatə edən müxtəlif uzunluqlu qızlar üçün geyindirir.

Petticoat - yubka və ya paltar geyilən müxtəlif uzunluqlu qadın və qızlar üçün tikiş kəməri.

Panties - yuxarı hissədə bədən və ayaqların alt hissəsini əhatə edən bel üslubları, fərdi və ya bədənin yalnız alt hissəsi,

birbaşa bədənə köhnəlir.

Üzmək üçün gövdə - qısa külot, üzgüçülük üçün nəzərdə tutulmuş bədənin aşağı hissəsi.

Ayaqqabılar kişilər, kişilər və kişilərin geyimi paltarları, cəsədin alt hissəsini və ayaqlarını ayaqlara bağlayır, hər biri fərdi şəkildə bədənin birbaşa bərkidilmiş formada [9].

GEYİMLƏR.

Kostyum - iki və ya üç məhsuldan ibarət tikiş paltarları dəsti. Kişilərin kostyumları - kişilər və kişilər üçün bir kostyum, ceket və şalvardan ibarət bəzək (bəzən bir yelek ilə tamamlanmışdır).

Qadın kostyumları - qadın və qızlar üçün bir kostyum, bir ceket və yubka ibarətdir (bəzən yelekklə doldurulur).

Pantolon kostyumu - müxtəlif növ çiyin geyimlərindən və müxtəlif uzunluqlu şallardan ibarət qadın və qızlar üçün paltar dəsti.

Paltaryuyan kostyum - üzgüçülük üçün hazırlanmış sütyen və külot və ya üzgüçülük gövdələrindən ibarət qadınlar və qızlar üçün bir kostyum.

Beach seti - mayo və ya üzgüçülük kostyumu və ya üzgüçülük hörümçəkləri olan bir sıra tikiş paltarları.

Pijama - yuxu üçün tikiş paltarları, ceketdən (sweatshirts, bluzlar) və müxtəlif uzunluqlu şallardan ibarətdir [11].

TİKİŞ MƏMULATLARININ DETAYLARI (QOST 22977-89)

Paltarın elementi paltar, bütün və ya kompozisiyadır. Bir paltar montajı bir neçə hissədən ibarət olan geyimin bir hissəsidir.

Geyimin ön hissəsi, hissəsi kəsilmiş və ya qismən ibarətdir.

Arka geyimin arxa hissəsidir, tək parça və ya bir parça.

Raf - paltarın ön hissəsi dibinə çatan bir yarıq ilə.

Əlavə et - bir tikiş məhsulunu bitirmək üçün bir detal və ya işlənmiş site.

Podbort - (tselynovykyroenny və ya ayrılabilir) - əvvəllər bir ətraflı və ya bir paltar board kənarları emal üçün rəflər.

Plank - bir cırtanın kənarını işləyən və ya bir paltar bitirmək üçün tikilmiş, dikilmiş və ya astarlanmış bir zolaq formasında hazırlanmış geyim parçası [12].

Arka geyimin arxası.

Əlcək qolu əhatə edən bir paltardır. Əlcəklər müxtəlif uzunluqlarda, tək tikişli, ikiqat dikməli və ya üç hissəli, vətney, raglan, üst, aşağı, arxa və (və ya) öndən ibarət olan ön, ön, boyunduruqlu təkərli ola bilər.

Podbort - cut kənarın işlənməsi üçün geyimin detalları əvvəllər.

Coquette - ön və arxa üst hissəsinin detalları və ya düyünləri, qolları, eləcə də ətəklər və şalvar.

Xətti boyun xəttini formalaşdırmaq və formalaşdırmaq üçün bir geyim detallarıdır. Xətti bir üst və alt yaxasından ibarət ola bilər [1].

Yaqut dayandığı - yaxınının qat-qat hissəsini təşkil edən yaxasına yerləşdiyi bir hissəsidir.

Yəqin yola çıxması yaxası stendi üst xəttinin yuxarı hissəsində yerləşən yaxalıq hissəsidir.

Pantolonun yarısı, alt gövdə və bacakları əhatə edən, sol və sağ geyim parçasıdır. Yarım şalvar ön və arxa hissələrdən ibarət ola bilər.

Yamaçlar - Düymələr, fermuarları, düymələri, toxuculuq bağlayıcıları üçün nəzərdə tutulmuş şalvarların ön hissəsinin gizli bir sükanını işləyən geyim parçası.

Codpiece - pantolonun ön yarısının gizli cilası işlənilib hazırlanmışdır, loops, fermuarlar, düymələr, toxunma qabları üçün nəzərdə tutulmuşdur [9,10].

Yekun parça bir geyim hissəsidir, bədən və ayaqların ön və / və ya arxa hissəsini əhatə edir.

Daxil edin - dekorativ qeydiyyatı üçün bir detal və ya bir düyün düyün. Çıraq bir cırtanın kənarlarının işlənməsi və dekorasiyası üçün materialdan hazırlanmış bir parça formasında hazırlanmışdır [13].

Cuff - Əlcəklər və / və ya şalvarın altlığı üçün geyim hissəsi və ya düyünləri.

Bir cib kiçik əşyalar və bəzək məhsulları saxlayan bir parça və ya düyündür. Cib yuvası, faktura və s.

Valans, cibinin astarını açan yerdə örtən cibdəki bir detaldır.

Alve - bir kəsmə xəttinin işlənməsi üçün və ya dekorativ məhsul dizaynının elementi olan bir cibin detalları.

Bu leaflet, kəsilmiş xətlərin işlənməsi üçün cibin bir hissəsidir və tərəflər arasında sabitləşir. Ya da məhsulun dekorativ dizaynının elementi ola bilər.

Asma - yanlış tərəfdən qeydiyyatdan keçmək üçün ətraflı düyün hazırlığı.

Conta - materialların yuxarı və aşağı təbəqələri arasında olan forma və ya istilik qoruyucu xüsusiyyətlərinin sabitliyini təmin etmək üçün bir hissənin, yaxud düyünün [3].

Kəmər - insan şəklini və (və ya) dekorativ dizaynı düzəldən geyim parçası.

Kəmər fit və (və ya) dekorativ dizaynın dərəcəsini tənzimləyən bir parça geyimdir.

Pata - onun bəzək üçün bir parça parça, dikilmiş və ya bir ucun dikişinə dikilmişdir.

Leia, pantolonunun seamy tərəfində, şalvarların orta şaquli keçidləri ilə birləşdiyi örtülü materialdan ibarət bir detaldır.

Arka parça parçalanmış olanları şalvarın orta şaquli qovşağının uzanmasını qoruyan bir hissəsidir [12].

Boru kəməri - işlənmiş parçalar və ya qapaqların işlənməsi üçün bir hissənin bir hissəsi,

Pay - bir cibinin bir hissəsinin uzanmadan qorunması üçün ətraflı.

Bake - bir parça və ya ikiqat podoski materialı şəklində dekorativ dizaynı üçün geyim parçası, hissələr arasında tikilmiş və ya onlara əlavə edilmiş.

A loop - müəyyən bir mövqedə bir kəmər, kəmər, çiyin qayışı və ya kəmər tıxanma və tutmaq üçün bir geyim hissəsi.

Baska - məhsulun dekorativ dizaynı üçün bel yastığı boyunca, tikilmiş və ya çıxarılabilən, alovlanan bir bant forması şəklində paltar parçası.

Çiyin qayışı dekorativ dizaynı üçün çiyin sahəsindəki bir məhsula əlavə edilmiş bir şerit şəklində bir detal və ya düyündür [14].

Frill - montaj və ya qatlamın bir tərəfinə yığılmış və dekorativ görünüşü üçün toplanmış kənarından maddə birləşdirilmiş şəffaf material şəklində bir parça parça.

Ruche - dekorativ dizaynı üçün geyim parçası, iki, üç və ya dörd tərəfdən işlənmiş kənarları ilə ortada birləşmələr və ya kıvrımların meydana gəlməsi ilə bir zolaq forması şəklində.

Şömine, dekorativ dizaynı üçün bir geyim detailının məhsuluna bir uzununa tərəfli kənarındakı geniş bir şerit forması şəklindədir, dizaynı dalğa kimi bir kənarın meydana gəlməsini təmin edir.

Cover - artım üçün bir detal və ya bir düyün düyün məhsulun fərdi yerlərinin müqavimətinə və (və ya) qoruyucu xüsusiyyətlərinə, eləcə də onun dekorativ dizaynına görə istifadə olunur [4].

Çiyin pad - paltarın çiyin hissəsini formalaşdırmaq.

Side - cismin yan səthini əhatə edən ön və (və ya) arxa hissəsi.

Yay, lent şəklində dekorativ dizaynı üçün bir paltarın bir detaildır, bir neçə döngədə bağlanmışdır.

Tünd qırmızı rəngli bir kənarın altında bağlanan geniş bir lent şəklində dekorativ dizaynı üçün bir geyim detallarıdır.

Jabot yüngül materiallardan hazırlanmış bir paltar və ya kəkələyə və ya yaltaq ilə yaxalamaq üçün dekorasiya etmək üçün bantdır [1,2].

Kuliska, müxtəlif yerlərdə onu tərtib etmək üçün bir şəffaf material şəklində paltar parçasıdır.

Döngə tutmaq üçün nəzərdə tutulmuş bir tikişli və ya yarıq parça.

Askı - bunun üçün materialdan və ya lentdən hazırlanmış geyim parçası.

Kəmər çiyinlərində dayanan bir parça geyimdir.

Kubok döş döşəyini əhatə edən bir paltardır.

Bib - gövdə hissəsinin bir hissəsini əhatə edən hazır geyim.

Hood - başlıq əhatə edən və neckline boyunca əlavə, tikiş və ya çıxarılabilir hissəsi və ya geyim knot [6].

Kəmər - geyindəki vəziyyətdə saxlamaq üçün şalvarın altına yerləşdirilmiş bir maddənin forması şəklində hazırlanmış geyim.

Keyfiyyətin qəbul edilməsi

2.3 Etiketləmə, qablaşdırma, daşınma və saxlama qaydası

Markalama Karton, qalın kağızdan hazırlanmış məhsulun etiketini yerləşdirməklə etiket məhsulları və ya məhsul üzərində silinməz boya ilə vurulma. Xarici və yüngül geyim məhsullarına, məhsulun etiketindən başqa, üst köynəklər bir marka təsviri olan bir parça şerit tikirlər. Kimyəvi liflərdən olan materiallardan hazırlanan məmulatlar, həmçinin bir parça şerid üzərində yapışdırıcı və toxunmamış materiallar istifadə etməklə, yuma, ütüləmə və quru təmizləmə zamanı məhsullara necə qulluq etmək üçün simvollar (simvollar) göstərilir. İstehsal zamanı onlara qayğı göstərmək üçün memo-təlimatlar da bu məhsullara tətbiq edilir [11].

Pambıq astarlı xarici paltarda, tərəflərin razılığı ilə, istehsalçının adını və yeri göstərən marka imici ilə möhürlənmiş mürəkkəbi (astarlı) qoyurlar.

Kişi və qadın geyimləri üçün məhsul etiketində qadınların yüngül geyimləri aşağıdakı rekvizitlərə aiddir: ticarət nişanı, istehsalçının adı və yeri, məhsulun adı, standart təyinat, məhsulun marka nömrəsi, model nömrəsi, məhsulun ölçülü ölçüləri, məqalə maddi top, sinif, buraxılış tarixi (ay, il). Bundan əlavə, etikətlər 1-ci sinif qiymətini, bitirmə, finishing qrupu, məhsulun endirimli və pərakəndə

qiyməti üçün əlavə ödənişi göstərir. Digər məhsullar üçün, məqalə nömrəsi əvəzinə, qiymət siyahısına görə nömrəni göstərin [23].

Dövlət Keyfiyyət Markası ilə müəyyən edilmiş qaydada təqdim edilmiş məhsullar üçün məhsul etiketində, rekvizitləri - 1-ci sinifin qiyməti və qiyməti - etiketdə dövlətin Keyfiyyət Markasını təmsil edir [2]. Dövlət Keyfiyyət Markasının təsviri ilə bir əsas zəncir, bir marka etiketiylə yanaşı Keyfiyyət Markası ilə hazırlanmış geyimlərə də əlavə olunur.

Etiketın ön tərəfində, marka VK hərfləri ilə bir möhür qoyduqda, yüksək keyfiyyətli terzinin məhsullarından asılıdır.

Etikanın arxa tərəfində, keyfiyyətin yoxlanılması və qiymətin təyin olunduqdan sonra, nəzarətçi sayını və məhsulun qiymətini (1-ci dərəcəli məhsullar üçün, kvadrat forma, 2-ci dərəcəli məhsullar, dəyirmi üçün) olan istehsalçı nəzarətçisinin möhürünü qoydular [13].

Hər hansı məhsulu bir dəstdən və ya bir xırda cihazdan aşağı qiymətə köçürdükdə, etiketin arxa tərəfində, nəzarətçinin möhürü ilə yanaşı, qiymətin və bir hissədən endirim göstərən və ya aşağı dərəcəli qiymətə çevrilən bir tul cihazı göstərən bir möhür yerləşdirilir. Bir dəstənin bir hissəsinin bir alt sinifə çevrildiyi zaman (məsələn, 1-ci dərəcəli ceket, 2-ci dərəcəli şalvar)

Kit azalıb. Bir xırda cihazı aşağı səviyyədə tərcümə edərkən bütün məhsul aşağı salınmaz. Endirimlər yalnız müəyyən bir hissənin dəyəri və aşağı dərəcəli qiymətə köçürülmüş bir kürk cihazı üçün təyin edilir. Etiketı ön tərəfində eyni zamanda məhsulun yeni təyin edilmiş qiyməti və qiyməti göstərilir [22].

Yeniyetmələr üçün paketlər, qutular, paltarlar dəstləri, hər bir məhsula eyni göstəricilərlə asmaq və ya yapışdırmaq, paketdə olan bütün məhsulların adını və nömrəsini əlavə olaraq göstərmək. Standartların və ya müqavilənin tələblərinin pozulmasına gətirib çıxarılan geyimlərin markalanması uyğun olmayan markalanma hesab edilir [21]. Məsələn, birinin olmaması və ya bir neçə markalama təfərrüatı, qeyri-dəqiq çap, etiketin çapa yerinə mürekkeple doldurulması və s.

Qablaşdırma. Qablaşdırma məhsulları məhsuldan zərərsizcə qoruyur, müştərilərə məhsulların istehlakçı xüsusiyyətləri haqqında məlumat verir, ticarət

əməliyyatları üçün tələb olunan vaxt və malların satın alınmasını azaldır və s.. Geyimlər üçün iki çeşid qablaşdırma var: ilk və orta [4].

Birincil qablaşdırma, qablaşdırma qablar və qablar və ya qablaşdırma qablar (qablar, balyalar, konteynerlər) birincil qablaşdırma olmadan qutuları və paketləri ikincil qablaşdırma üçün qablaşdırılan karton qutuları və paketləri məhsulların qablaşdırma daxildir. Məhsul qablaşdırmadan əvvəl standartların tələblərinə uyğun qatlanır.

Kartonlarda paltar, palto, paltar, kostyum, bornoz, sundress, bluz və ipək parça, paltar, kostyum və paltar, bahalı yunlu parçalardan paltolar ; köynək, ipək və pambıq (poplin, tafta, rep, marshmallow, və s.) parçalarının üstü; qulaqlıq, kombinasiyalar, qadınlar üçün gecə köynəkləri və ipək parça günləri; köynək önü; yaxası; yeniyetmələr üçün kətan dəstləri; karton qutulara qablaşdırılmasından əvvəl nişasta hazırlanmış köynəklər hər birini ayrı bir bədii şəkildə bəzədilmiş polietilen və ya selofan torbasına qablaşdırılır və sonra qutulara yerləşdirilir [22].

Paketlər yağış paltarları, rəngsiz paltarlar, idman kostyumu, gödəkçələr, tək şalvar, idman şalvarlardan hazırlanır; paltarlar, sarğılar, bluzlarhamam kostyumu; üst köynəklər (qutularda olanlar istisna olmaqla), aşağı köynəklər, şalvar, qulaqlıq, gündüz və gecə paltarları və qadın və qadın pambıq parçalarının birləşməsi; pijama, iç çamaşır, uşaqlar və yenidöğənlər üçün məhsullar; yataq zolağı və iş paltarları [5].

Yağış paltarları və paltarları istisna olmaqla, bütün məhsullar elə qablaşdırılır, qalın kağıza bükülür və ön tərəfdə və ya kəsikdə iki yerə bağlanır. Məhsul növündən asılı olaraq, bir tərəfdən (köynək, paltar, mayo, önlük, və s.) İki tərəfdən (kostyum, gödəkçə, şalvar, paltar və s.) Açıq ola bilər və ya zərflə möhürlənmişdir (bluz, köynək, altıncı və s.) [8]. Bir zərflə mühasirəyə alınan paketlər, çapraz bağlanmış, etiketlə yapışdırılmış və paketçi tərəfindən möhürlənmişdir (möhürün bir hissəsi etiketlərə yerləşdirilməlidir, digəri isə kağız üzərində yerləşdirilməlidir). Ambalajlama üsulları və qutu və paketlərdə məhsulların sayı standartları standartlaşdırır, lakin onlar istehlakçı ilə təchizatçıların razılığı ilə dəyişdirilə bilər.

Yuxarıda göstərilməyən digər məhsullar birincil qablaşdırma yoxdur.

Standartların və ya müqavilənin tələblərinə cavab verməyən məhsulların qablaşdırılması, uyğun olmayan qablaşdırma hesab edilir.

Nəqliyyat Yerli nəqliyyatda pambıq, yun və ipək parçalarının paltarları, yun parçalarının gödəkçələri və gödəkçələri, bütün parçalar və materialların kostyumlar, xüsusi təchiz edilmiş çənlərdə və avtomobillərdə köçürülmüşdür. Döküntülə çatdırıldıqdan sonra geyimlər təqdimatlarını itirirlər (çınqıl, kirli və s.). Ticarət təşkilatları təşkil edə bilmədikdə, toplu daşımalar zamanı məhsullarda görünən çatışmazlıqlar tez-tez aradan qaldırıla bilmir [9].

Geyim sənayesində istifadə olunan xüsusi ütülər və ütü presləri var. Daşlı, palto, gödəkçə çatdıqda, tərəfləri deformasiya olunur, parçalanır, bükülür. Bu qüsurları müntəzəm ütüləmə ilə aradan qaldırıla bilməz. Yerli nəqliyyatda paltar, palto, gödəkçə, pambıq parçalarından hazırlanmış gödəkçələr, məhsul paketləri yumşaq qablar (ədyal, çanta) ilə daşınır [10].

Qeyri-daşınma yolu ilə, dəmiryolu, çay və dəniz ilə daşınma üçün üst və yüngül geyim və məhsul qutuları və paketləri ilə dolu məhsullar ikincili qablaşdırmada (taxta, kontrplak, karton qutular) nəql olunur. Ambalajı olmayan məhsullar qutularına qoyarkən, içərisindəki qutular hər tərəfdən kağız ilə örtülmüşdür.

Konteyner daşımaları üçün məhsullar birincil qablaşdırma konteynerinə yerləşdirilir.

Film örtüklü neylon parçalardan hazırlanan ipək palto və qapaqlar qutularda və ya qablarda nəql üçün yumşaq konteynerlərdə yerləşdirilir və yun paltarı hər biri beş maddədən ibarət paketlərdə qablaşdırılır. Birincil qablaşdırma olmadan bütün digər məhsullar bir konteynerə yerləşdirilir, alt və üstü rəngsiz kağızı, plastik şal, kağızı, plastik şal ilə duplicated olan divarlar [8,9,14].

Qutularla dolu məhsullar daxili səthlərə asfaltlanmadan konteynerlərdə nəql olunur.

Mövcud qaydalara uyğun olaraq, paltar qablaşdırmadan qablaşdırmadan, ilkin ambalajda və ya yüngül ambalajda nəql olunsa da, təchizatçı (göndərən) nəqliyyat

zamanı malların pozulmasına (ziyan, pisləşmə və s.) Görə məsuliyyətdən azad edilmir. Nəqliyyat təşkilatının və ya alıcının heç bir günahı [9].

Saxlama Geyimləri saxlama, istifadə dəyərinin qorunması və zərərin və zərərin qarşısının alınması üçün bir vasitədir. Qışlar qışıda quru, yaxşı havalandırılmış, qızdırılan anbarda saxlanılır. Paltarların saxlandığı anbarlarda ilin istənilən vaxtında sabit temperatur 10-18 ° C-dən çox olmayan və nisbi hava nəmləndiricisi 60-70% -dən artıqdır. Nisbi hava nəmini 70% -dən yuxarı

Kalibin və mikrobların inkişafı üçün əlverişli şərait yarandıqca geyimlərin keyfiyyətinə mənfi təsir göstərir. Nəticədə məhsullarda müxtəlif rəngli ləkələr, materialların dəyişməsi rəngləri və s. Görünür. Çox quru otaqlarda geyimlərin saxlanması da paltarlar aşınmış, ağır və hətta qırılmayan kimi arzuolunmazdır; məhsulların deformasiyası tez-tez baş verir [14].

Paltolar, paltolar, paltolar, gödəkçələr, ceketlər, paltarlar, paltarlar asma halqalarda asma hallarda və mötərizədə saxlanılır. Bu məhsulların uzun müddətli saxlanması ilə örtüklər qoyulur.

Digər növ məhsullar ilkin qablaşdırmada (fərdi qablaşdırmada, qutularda, paketlərdə), birincil qablaşdırma olmayan məhsullarda - şkafların rəflərində qapaqlar və ya paketlərdə, qapalı rəflərdə, sərt qablarda saxlanılır, məhsullar pərdələri, örtükləri ilə bağlanır. Rəflərdəki mərtəbədə və ya həcmdə paltarların saxlanması, qadağandır. Məhsullar istilik sistemlərindən 1 m-dən yaxın, divardan və meydandan 0,2 m-dən, yüngül ampullərdən isə 0,5 m-dən yaxın məsafədədir [16].

Anbarlar mütəmadi olaraq havalandırılır. Məhsulları birbaşa günəş işığından qorumaq, rənglərin solmasına səbəb olan, ağ materialların sararılması, gücün dəyişməsi, elastiklik və materialların digər xüsusiyyətləri, pəncərə pərdəsi. Yün maddələrdən və toxuculuqdan hazırlanan məhsulların tikilməsi aylar ilə zədələnmədən qorunur. Bu məhsulların saxlama yerlərində naftalin yastıqlarını asmaq. Anbarlarda xüsusi diqqət yanğın təhlükəsizliyi qaydalarına əməl olunmasına diqqət yetirir. Anbarın qeyri-qənaətbəxş olmaması, qeyri-qənaətbəxş

saxlama hazır geyimlərin (çirklənmə, məhsulların deformasiyası və s.) Keyfiyyətinin pisləşməsinə gətirib çıxarır [2].

2.4 Qüsurlar bəzək hazırlanması

Ayrılıqdakı fərq.

Xarici əlamətlər: məhsulun detalları fərqli bir rəng kölgəsinə malikdir.

Məhsulun detallarında nümunə və ya xovluğun birbaşa istiqaməti bir tərəfli naxış və ya xətt istiqamətində olan bir materialdan fərqlənir. Xarici əlamətlər: bir məhsulun detalları xovlu və ya bir tərəfli naxış və müxtəlif rənglərdən ibarətdir.

Opal. İstehsalat xarakterli bir qüsurun xarici əlamətləri: materialın rənginin dəyişdirilməsi (yellowness): yamulmuş ərazidə yığın yoxdur; maddi gücün itkisi; qeyri-tələffüz konturu olan bir şerid şəklində yırgalanan yer. Qeyri-məhsuldar təbiətdə bir qüsurun xarici əlamətləri: Yağışlanmış bir yer, adətən, ölçüdə əhəmiyyətsizdir və bir dəmir konturuna malikdir [15].

Lasy, stitching; zaminy. Xarici əlamətlər: lasa - üst və ya astarlı materialın parlaq (parlaq) sahələri; dəmirlərin çəkilməsi - seams boyunca parlaq zonalər: mayınlar - bir kölgə olan materialın buruşmuş sahələri (ütüdən sonra yoxa çıxır).

Məhsulun ölçüsünün, boyunun, gölün (rəngin) tərkib hissəsi. İstehsalat və qeyri-istehsal xarakterli qüsurların xarici göstəriciləri: təyin olunan əşyalar materialın ölçüsü, hündürlüyü və hündürlüyü (rəng) fərqlidir [13].

Heç bir əlavə hissə daxil deyil. İstehsalat və qeyri-istehsal qüsurlarının xarici əlamətləri: modeldə təqdim edilən dəstdə və ya məhsulda (başlıq, kəmər, broş, və s.) Heç bir əlavə maddə yoxdur.

İplik qüsurlar.

İplik toxuması. Xarici əlamətlər: toxumanın səthində boyalarla boyanmayan bitki mənşəli (şalgam, çəmən, yangın və s.) Kiçik hissəciklər fərqlənir.

Yulaf ezmesi və çubuq görünüşü: liflərin parçalarına yuvarlanan kumaşın kiçik qatılmış yerləri (təmiz yunlu parçalarda, lif lifləri

həmişə rəngin rəngləri ilə eyni rəngə malikdir və qarışıq liflərdən hazırlanmış parçalarda rənglə fərqlənə bilirlər).

Xarici əlamətlər: kalınlıqta qeyri-bərabər bir iplik - qalın və nazik yerləri mütəmadi olaraq təkrarlayır [22].

Yumruları yun. Xarici əlamətlər: bazasında və ördəkdə olduqca qatılmış iplər.

Toxuculuq qüsurları

Yaxındır. Xarici əlamətlər: bir və ya iki bitişik dişlərin müəyyən bir uzunluqda çatlamasının olmaması.

Span. Xarici əlamətlər: müəyyən bir uzunluqda bir və ya iki şaft ipliklərinin olmaması.

Xarici əlamətlər: bir qrup çözü ipliklərinin bir parçası olan və bir-birinə bitişik kəsilməz iplərlə parçalanan parça. Bu sahədə olan parça qeyri-bərabər bir quruluşa malikdir - müxtəlif formalı hüceyrələrin "ördək" formasına görə.

Yanlış toxuma nümunəsi. Xarici əlamətlər: Bəzi sahələrdə toxunma nümunəsi, xüsusilə də böyük jakkard naxışlarında və çox rəngli (çəpərli) parçalarda toxuculuq toxumasının əsas toxuculuq modelindən kəskin şəkildə fərqlənir [23].

Nedoseka - seyrək toxuma. Xarici əlamətlər: parçaların bütün genişliklərində şəffaf ipliklərin güclü bir şüşəsi olan bir parka [14].

Yerli toxuma qatılıqları (atçılıq şifrəsi, mitinq, turnike). Xarici əlamətlər: zərif atkı - qazandıqları 2-3 atkı iplik, müxtəlif uzunluq və genişliklərdə bir yara şəklində iki ördək arasında paraleldir; Matç qısa parça parça üzərində qazanmış atlı iplik ipliğinin bir dəstidir; çubuq - bir bundle parça qazandı yumru və ya zibil yayılmışdır [20].

Zəif kəmərlərdən və uzaq məsafədən yığışmalardan toxunan toxuma sahələri. Xarici əlamətlər: Atəş iplikləri möhürlənmiş və əsas mitinqin forma və ya formasına görə əyilmiş olan nadir hallarda olan bir parça sahəsi. Çözü iplikləri qismən zədələnmiş ola bilər.

Nick. Xarici əlamətlər: Şəffaf ipliklərin hissəsinin bütün genişliyinə görə güclü sıxılma (atqı ipləri boyunca qeyri-bərabər boyama və ya bantlaşma şəklində boyalı parçalar).

Baza və ördək üzərində zolaq. Xarici əlamətlər: qalınlaşdırılmış uzununa və ya eninə şeritlər, toxunma sıxlığı, rəngdə müxtəlif rənglər [21].

Çatdırılma və dalış şifrəsinin olmaması. Xarici əlamətlər: kumaşın səthində uzununa və ya eninə sarkma çarpma və ya toxunma bir-biri ilə örtülmür.

Petlyanie ördək və homurdanmaq. Xarici əlamətlər: sümüklər, - uzunmüddətli şaquli döngələr; döngə - işlənməmiş ördək toxumasının toxuması.

Neft və ya rəngli iş parçaları. Xarici əlamətlər: parça uzunluğuna və ya genişliyinə görə fərqi iplər və ya bir qrup iplik, rəngin rəngindən fərqli bir rəng və ya rəngə malikdir [2].

Mövzuya keçməyin kövrəkliyi. Xarici əlamətlər: bir sistemin ipləri boyunca bir yerə köçürülməsi başqa bir sistemin mövzuları - materialın ipliklərinin ayrılması; materialların kəsilmiş kənarından iplərin itməsi - iplərin axını.

Düzgün toxumaların ön səthində əlavə liflər. Xarici əlamətlər: Ayrı yerlərdə kumaşın qalınlığından ibtidai elyafların çıxması [22].

Topa toxunuşu altında. Xarici əlamətlər: təkrar toxunmanın düzgünlüyünü eyni rəng və qalınlığa malik olan iplik və ya ipliklərlə saxlayır.

Şopka kənarın üstündə (qüsurlu istehsal və qeyri-istehsal xarakterli ola bilər). Xarici əlamətlər: materialın ipliklərinə uyğun olan rənglərlə nə də qalınlığında olan iplərlə iplikçəkmə tərzinin pozulması ilə sıxılma [19].

MÜDAFİƏ EDƏCƏK.

Maddənin açıq bir nümunə ilə təhrif edilməsi. Xarici əlamətlər: ştapel ipliklərinin düzgün yerləşdirilməsi (materialın təhrif olunmuş nümunəsi, xüsusən də kafesdə və ya şeriddə olan model).

Çoğaltılan və kauçuk materialların bükülməsi. Xarici əlamətlər: yuxarıdakı material üzərində əyri şeritlər.

Kölgələr kətanda fərqlidir. Xarici əlamətlər: bir hissənin tualində, eyni rəngdə olan boya müxtəlif rənglərə malikdir.

Boya, sprej və blotlardan rənglənir. Xarici əlamətlər: boya maddəsinin rənglərindən biri və qaranlıq nöqtələr (ləkələr) böyük ləkələr.

Hərəkət edir. Xarici əlamətlər: boya halosları [23].

Görünüş: qopmalar və ya model maddi zolaqdan.

Zalomi. Xarici əlamətlər: rəngdə olan qeyri-düzgün kıvrımlar və vuruşlar materialın arxa hissəsindən daha qaranlıqdır.

Tıklamalar. Xarici əlamətlər: müxtəlif formalı materialların kiçik boyalı yerləri. 130.3 Xarici əlamətlər: kumaşda uzun boyalı şerit ağ bölgəyə bölünür.

Ştrik. Xarici əlamətlər: boyalı yer maddi boyunca incə dalğalı bir xətt şəklindədir [24].

Sıxma. Xarici əlamətlər: çap naxışının konturları bulanık, bulanıkdır.

Rastraf. Xarici əlamətlər: çox rəngli çap nümunəsinin ayrı-ayrı hissələri səhv qoyulması; shift nümunəsi.

Streaking Xarici əlamətlər: Materialın müxtəlif yerlərində çap naxışlarının zəif izləri,

Bildirilməmiş yerlər. Xarici əlamətlər: solğun rəngli sahə; zəif çap nişanı.

Nefrokras. Xarici əlamətlər: material bütün qalınlığı üzərində boyanmır.

Kabartma deseninin olmaması. Xarici əlamətlər: Bəzi sahələrdə və ya bütün detallarda desenli bir model yoxdur [25].

Qeyri - yapışdırıcı materiallar. Xarici əlamətlər: Üstün materialının ayrı-ayrı ərazilərdə və ya bütün məhsulda soyulması.

Xəmir çatışmazlığı (pleshina). Xarici əlamətlər: ayrı-ayrı maddi yerlərdə qazıntı olmaması.

Materialın səthində yapışan ləkələr yanlış tərəfdən basdırılır. Xarici əlamətlər: təkrarlanan hissələrin maddi səthində yapışan şerlər və ləkələr.

2.5 Gizli xarakterli qüsurlar

Materialın büzülməsi (istehsalın gizli qüsuru və qeyri-istehsal). Xarici əlamətlər: istifadə olunan məhsulun məhdudlaşdırılması, qısaldılması və deformasiyası [14, 26].

Pilling. Xarici əlamətlər: parça səthində fərdi liflərdən (həblərdən) yivli iplərdən ibarət kiçik toplar vardır.

Material sürtünmə müqaviməti. Xarici əlamətlər: ayrı-ayrı saytlarda və ya hamısında məhsul rənginin dəyişməsi, razdohmachivanie, silinmişdir.

Rəssamlığın kövrəkliyi və. Görünüş: Saniya material boyalı zaman islanmış; yuyarkən maddi saxlayır.

Boya və ağartmadan sonra materialların çatmaması.

Xarici əlamətlər: əhəmiyyətsiz gərginlikdə material çökər.

Kabartma kabartma ilə material yırtıq üçün qeyri-sabitlik. Xarici əlamətlər: əhəmiyyətsiz gərginlikli materiallarda asanlıqla yırtılıb.

Süni kürkün aşınmasına qeyri-sabitlik (istehsalın və qeyri-istehsalın gizli qüsuru). Xarici əlamətlər: yığın qatının üst qatının və parıltı itkisi; yığını tekstil bazasına silmək [27].

Süni kürkün açılması (istehsalın və qeyri-istehsal xarakterinin gizli qüsurları). Xarici əlamətlər: xəz modelinin təqlidinin pozulması.

Süni xurun qazancının (gizli istehsal və qeyri-istehsal qüsurları) ödəməsi. Xarici əlamətlər: xurma yığıncağının tökülməsi.

Qeyd İstehsalat və qeyri-istehsal xarakterinin gizli qüsurunun formalaşmasının səbəbi laboratoriya testləri ilə müəyyən edilir.

QÜSURLAR VƏ MEXANIKI ZƏDƏLƏNMƏLƏR

Elementar liflərin və filamentlərin (istehsalın və qeyri-istehsal xarakterinin) aparılması. Xarici əlamətlər: boyalı və ya eninə sıxılmış iplik, hər iki tərəfində dalğalı material olan boyalı materiallarda olan bir zolaq - rəngarəng iplik zolağı; sıxılmış bir dartılmış sıxılmış bir transvers bant və uzunlamasına iplik və ya elementar lif (çarpaz örgü toxunmuş parça üzərində); nömrəli nöqtədə nöqtələr və tirelər (çarşaf toxunmuş kumaşda) [28].

Zərər və silmək. Xarici əlamətlər: aşınma - şəffaflığın olmaması və şəffaf sahələrdə materialın bütövlüyünün pozulması; sürtünmə - incə kəmərlər olan deliklər [5].

Materialların məhv edilməsi (boşluqlar, çuxurlar, kəsiklər, kəsiklər, fasilələr, istehsalda və qeyri-istehsalda qüsurlar). İstehsal xarakterli bir qüsurun xarici əlamətləri: qüsür hissəsi parçalanma hissələrinin bir hissəsinə daxil olur, qüsür daimi olaraq təkrarlanır, qüsür kəmiyyət tədqiqatı zamanı aşkar edilir və imtahan sertifikatında əks olunur. Qeyri-istehsal xarakterli bir qüsurun xarici əlamətləri: materialın müxtəlif yerlərdə və müxtəlif ölçülərdə məhv edilməsi [29].

Qeyd Mexanik xarakterli çatışmazlıqlar, əgər onlar Miqdarı miqdarına görə əks etdirsələr, istehsal kimi tanınırlar.

Mühərrik yağının lekələri (istehsal və qeyri-istehsal xarakteri qüsuru). Xarici əlamətlər: sarı rəngdən qara qəhvəyə qədər neft ləkələri.

Ləkələr paslıdır (qüsür istehsal və qeyri-istehsal xarakterli ola bilər). Xarici əlamətlər: bir qayda olaraq, kəskin konturla yüngül narıncı və qəhvəyi rəngli ləkələr [30].

Mürəkkəb lekələri (qüsür istehsal və qeyri-istehsal xarakterli ola bilər). Xarici əlamətlər: mürəkkəb rəngli lentlər və ləkələr.

İslanmış olan ləkələr (qüsür istehsal və qeyri-istehsal xarakterli ola bilər). Xarici əlamətlər: lekelenmiş kənarları və kalıbın qoxusu olan ləkələr ağ və ya sarımsı-qəhvəyi rənglidir [12].

Kireç lekələri (qüsür istehsal və ya qeyri-istehsal xarakterli ola bilər). İstehsalatın qüsurunun xarici əlamətləri: toxunmaq üçün çətin olan ağ və qırmızı rəngli ləkələr. Bu sahələrdə material kifayət qədər boyanmır və ya boyanmır. Qeyri-məhsuldar qüsurun xarici əlamətləri: toxunmaq üçün çətin olan ağ və qırmızı ləkələr. Bu sahədə olan materialın rəngi bütün məhsulun materialının rənginə bərabərdir.

Yapışqan ləkələr (qüsür istehsal və qeyri-istehsal xarakterli ola bilər).

Xarici əlamətlər: kondensasiya edilən materialların kənarları ilə toxunmaq üçün kəskindir [31].

Sulu ləkələri (qüsür istehsal və qeyri-istehsal xarakterli ola bilər). Xarici əlamətlər: kumaşın rənglərindən daha qaranlıq bir kölgə ilə olan sahələr.

Ləkələri və halları ləkələrdən çıxarır (istehsal qüsuru və qeyri-məhsuldar təbiət). Xarici əlamətlər: mərkəzində başqa bir nöqtədən və ya çirklənmədən izlənən bulanık bir nöqtə.

Çirklənmədən olan lekələr (qüsurlu istehsal və qeyri-istehsal xarakterli ola bilər). Xarici əlamətlər: müxtəlif formaların kirli yerləri [1,2].

Qeyd İstehsal ləkələri qeyri-istehsal ləkələri ilə müqayisədə aşağıdakı fərqləndirici xüsusiyyətlərə malikdir:

Ləkənin bir hissəsi daşlama parçaları daşıyır; ləkə üzərindən qurudulmuş bir xətt çəkilir; damaqsız orijinal ambalajda təqdim olunmuş məhsullarda ləkələr.

Keyfiyyətə nəzarət təcrübəsinə əsaslanaraq, aşağıda göstərilən ardıcılıqla geyimlərin xarici təftişi təklif olunur ki, bu da bütün hissələrin hərtərəfli yoxlanmasını və yoxlama prosesini sürətləndirməyi təmin edir. Məhsulları soldan sağa, yuxarıdan aşağıya yoxlamaq və tam məhsullarda yoxlamayı ceketdən və ya ceketdən oxumaq lazımdır. Düymələrə qədər aşağıya doğru yivli yanlara və yüngül paltarlara malik ən yaxşı məhsullar ilk növbədə masa üzərində, sonra isə masada yoxlanılmalıdır [3]. Düymədən kəsilmədən işıq paltar, kətan, köynək, şalvar, etek - masada. Dəyər aşağıya doğru yamulma ilə yanlara və yüngül paltarlara malikdir. Məhsul məhsulun ölçüsünə uyğun bir mankəyə qoyulur, ön tərəfdən imtahançıya verilir, bütün düymələrə basdırılır, yaxası, lapel, rəfə, arxa, qollu düzəldilir. Birincisi, məhsulun düzgünlüyünü, qoşalaşmış hissələrin simmetriyasını, birləşdirən və bitən seqmentlərin düzgünlüyünü və istiqamətini, keyfiyyətini, tezliyi və səthini müəyyənləşdirən məhsulların ümumi təftişi aparılır. Xətlərin düzlüyü, simmetrik parçalarda şəffaf və ya qəfəsdəki materialın naxışının istiqamət və təsadüf, nəm istilik müalicəsinin keyfiyyəti, detalların əsasda və şəffaflığın kəsilməsinin düzgünlüyünə, yığındakı və yığılmış materiallarda yığın istiqamətinin, xarici maddi qüsurların olması [20].

Məhsulların ümumi təftişindən sonra, aşağıdakı ardıcılıqla fərdi hissələrin və yığımların istehsalının keyfiyyətinə nəzarət edirlər. Yaka Materialların gərginliyinin düzgünlüyünü, ucların tündlüyü, forma və simmetriyasını, sütun açılarının işlənmə düzgünlüyünü, parçalanma və uçma xəttinin düzgünlüyünü,

boynuna yapışdırmanın düzgünlüyünü) və qapı ilə əlaqəni, qapılardakı kliplərin varlığını yoxlayın [4].

Rəflər. Rəflər istiqamətinin düzgünlüyünü, yastığa, kənarların düzgünlüyünə yoxlayın. Lapellərin simmetriyası və elastikliyi, sağ və sol lapel parçalarının təsvirinin təsadüf, döngələrin düzgün yeri və istiqaməti, obmetochnymi looplarda onların örtükliliyinin keyfiyyəti, obtachny looplarda kənarlığın düzgünlüyü, düymələrin yerləşdirilməsinin düzgünlüyü və dayanıqlığı, sonluq xətlərinin tezliyi və düzgünlüyü, dartın daşlanma istiqamətinin doğruluğunun, onların sonu qaçırma dərəcəsi, alt xətt düzlüğü [5].

Ciblər. Ciblərin düzgün yerini, kənarlarının düzgünlüyünü, düzgünlüyünü yoxlayın valfların, broşuraların və cib çərçivələrinin emalı - onların genişliyi, forması, valf və şelfin naxışının təsadüf, küncələrin və kliplərin işlənməsinin keyfiyyəti, valfin yuxarı hissəsinin örtülməsi.

Xaricdən yoxlanıldıqdan sonra cib açılır və içəridən yoxlanılır, köşələrin köməyinin təmizliyini yoxlayır, çiyinin düzgün işlənməsi.

Sleeves. Kolları kolluğuna daxil edərkən kolları, istiqamətlərinin istiqamətlərini, qolları dikişlərinin simmetriyasını, kolluğun dikiş struktur xəttinin düzgünlüyünü və kolların keçid ilə bölüşdürülməsinin düzgünlüyünü, yastığın kənarları və köşələrindən ibarət olan döşəmənin düzgünlüyünü və təmizliyini, kolların üzərindəki qoşalaşmış hissələrinin simmetriyasını yoxlayır kəmə loops, sarkıt, düymələr və s.), aşağı qolları bir conta var, astarlı dirsek seamları üst material dirsək seams üçün bağlamaq [6].

Arxa. Məhsulun ön hissəsini müayinə etdikdən sonra, manken, ardıcıl arxadan müayinə edilir: yaxası boynuna girmə düzgünlüyünə. Aşağı xətt dikişlərinin düzgünlüyü və tezliyi, xətlərin ayrılmasının düzgünlüyü və bitmə stitchinin keyfiyyəti, aşağı xətanın orta hissəsində ortanın alt hissəsinin arxa və ya orta hissəsinin arxa hissəsinin ortasında yerləşdirilməsi, qolların düzgün yerləşdirilməsi və qolu orta çarxda orta dayanan materialın nümunəsini və arxa dayağın düzgünlüyünü, ardıcılığın yarıqlarının işlənməsinin keyfiyyətini - kənarların təmizliyini və kənarlarının vertikallığını, dirsəkliyin arxa hissəsinin hündürlüyünü

uyğunlaşdıraraq, çiyin və yan səthlərdə rəflər olan arxa dayaqlar. Astarı. Məhsul məhsulun kənarına qoyulması ilə mankene qoyulur və astarın məhsulun üst hissəsi və onun emalının düzgünlüyünə uyğunluğunu yoxlayır. Sonra məhsul masanın üstündə, aşağı hissəsinin üzərinə qoyulmuş və bir köynəkdə göründüyü zaman nəzarətsiz qaldıqları sahələrə baxdıqda, köynəkdən çıxarılır. Bundan sonra, məhsul astarlı, sol tərəfə, özü üçün tərəflərə, çənənin keyfiyyətinə, çiyin dikişi, qolu və qolbaq astarlı, göğüs cibinin keyfiyyəti, yan bağlayıcıların olması ilə iki qatlanmışdır [7].

Sonra məhsul ters çevrilir və eyni sıra ilə məhsulun ikinci yarısının işlənməsinin yanından təkrarlanır. Yanlış yan tərəfində astarlı məhsullarda qoşulma seqmentlərinin hamarlığını, dikişlərin müalicəsinin düzgünlüyünü yoxlayın. Məhsulun daxili hissələri. Bu məhsul üçün dizaynda nəzərdə tutulmuş daxili hissələrin və hissələrin, daxili hissələrin materiallarının satınalma modelinə uyğunluğunu, dublikatını və ya müqavilənin müqavilə şərtlərinin tələblərini yoxlayırlar [9].

Düymədən, yubka, pantolon kəsmədən yüngül geyim.

Kişi köynəyi. Bu məhsullar əvvəlcə öndən, sonra yanlış tərəfdən yoxlanılır. Asan paltar altına qədər kəsilmədən. Məhsul masanın üzərinə qoyulur və ilk növbədə istehsalın keyfiyyətini və hissələrin, dikişlərin, dartın simmetriyasını, sonra isə arxa tərəfdən və seamy tərəfdən yoxlayır.

Ətək. Yubka yan seams boyunca iki qatlanmış, ön sol material web, kəmər up qoymaq və ardıcıl emal zonasının keyfiyyətini yoxlamaq, tikiş seams və dart dərəcəli düzgün istiqamət sutyuzhivaniya onların bitir, zolaq model simmetriya və mobil rovnotu seams və alt məhsul [14].

Bundan sonra, etiklər kəmərlə sola döndərilir və eyni ardıcılıqla yoxlanılır. Daha sonra etek yan səthlərdən yoxlanılır və yan səthlərin düzgünlüyünü, cildin işlənmə keyfiyyətini və məhsulun dibliyini yoxlayır.

Şalvar. Ön masa yerləşdirilmiş katlanmalarda bağlandı Pants, özlərinə katlanmalarda və kəmər loops ziyarət sol kəmər ardıcıl, dart, mobil, kəmər, yan

tikişi və ya cuff yarım alt şalvar, model matç sol - hüceyrələri və ya zolaqlar. Sonra şalvar kəməri sağa çevirir və məhsulun sağ yarısını eyni ardıcılıqla yoxlayır.

Şalvarın sağ yarısını sola çevirərək, addım tikişlərinin işlənməsinin keyfiyyətini, takozların yerləşdirilməsinin düzgünlüyünü, kreslo tikişinin işlənməsini və manşetlərin və pantolonunun işlənməsini yoxlayırlar. Kərpicərin sağ və sol tərəflərini birləşdirərək, pantolonun yarım simmetrini, kıvrımların əyilməsinin düzgünlüyünü və orta tikəyin müalicəsinin keyfiyyətini yoxlayın [10].

Sonra şalvar şalvarın keyfiyyətini yoxlayın:

kənarların hündürlüyü, finishing xəttinin keyfiyyəti cildin sol və sağ tərəfinin uzunluğuna uyğun;

emal keyfiyyəti fermuar;

codpiece və yamacın düzgün işlənməsi, altındakı yayın keyfiyyətinin keyfiyyəti, cığırın düzgünlüyü - yamacda tikiş düymələri və bunları codpucun döngəsinə uyğunlaşdırmaq.

Kişi üst köynək. Məhsul aşağıdakı seksiyada yoxlanılır: gömlek dərəcəsi, təmizlik, rovnotu və gücü overcasting loops stitch rovnotu və yaxası bitir, düzgün boyunduruq emalı və armholes, slats da gediş yaxa simmetrik model rovnotu, özü masa ilk ön yan yuxarı yaxası yerləşdirilmiş və yaxası bitir simmetriya və forma yoxlamaq, düymələri əlavə etmək üçün düzgünlük və dayanıqlıq.

Bundan sonra, köynəyin yuxarı hissəsi özünə bükülür və arxa tərəfdən yoxlanılır, qolu açmağın düzgünlüyünü və kolluğun işlənməsinin keyfiyyətini, dikişlərin düzgünlüyünü və tezliyini yoxlayır [12].

Sonra köynək sol tərəfə qoyulur və ön çarxın düzgünlüyünü yoxlayır, bunun üçün yuxarı çubuk aşağıya yerləşdirilir və uzunluğu və eni ilə müqayisə edilir. Bundan sonra, yaxınının yarısını yarım bəndində əyilmə və qazıntıların hizalanması boyun daxilinə yaxası yerləşdirmənin düzgünlüyünü və çiyin dilimlərinin düzgünlüyünü yoxlayın

2.3 Geyimlərin keyfiyyətinin azaldılması səviyyəsinin yüzdə olduğu müəyyənləşdirilməsi

Geyimlərin qüsurları olan keyfiyyətin pozulma səviyyəsi ekspert tərəfindən müəyyən edilir.

Faiz keyfiyyətli geyim azalması səviyyəsini müəyyən Cədvəl hər halda nəzərə məhsulun növü, qüsurların yerini, maddə, qüsurlar və kimi təmir ehtimalı icrası onun qüvvəyə lazımdır ki, təxmin edilir [15].

Cədvəldə istifadə edilməmiş məhsulların keyfiyyətinin azaldılması nəzərdə tutulur. Məhsulun görünüşündən və aşınma dərəcəsindən asılı olaraq aşınan məhsulların keyfiyyətinin azaldılması [4].

- İstehsalat və qeyri-istehsal qüsurları üçün məhsulun keyfiyyətinin azalması faizi ayrı olaraq müəyyən edilir.

Məhsulda bir neçə defekt varsa məhsulun ikidən çox qüsuru varsa keyfiyyət qüsurunun keyfiyyəti azaldılır, qüsurların varlığına və təbiətinə görə 10-30% artır.

Qapalı sahələrdə yerləşən çatışmazlıqlar, məhsulun məhsuldarlıq xüsusiyyətlərinə təsir edərək keyfiyyət dağıdıcılığını təyin edərək yalnız nəzərə alınır. Qapalı hissələri və hissələri bəzədilmiş zaman görünməz olanları ehtiva edir:

qapıları, gözlükləri, yastıqçıkları, podkokketki, alt çatlar və alt planlar;

manşetlərlə örtülmüş bir paltar, üstəgəl təpə və trim;

kolların alt hissəsinin yuxarı hissəsinin üçdə biri (qolu xəttindən);

vadilər, dikiş və çuval ciblərinin daxili hissəsi, kəmərlər;

qatların görünməz hissələri;

Məhsulların bir qisiminin podgib, qolları, vents, üzləşdiyi;

codpiece;

üst köynək və ya bluzun aşağı hissəsi altından bir məsafədə şalvar və ya yubka ilə bəzəmək üçün nəzərdə tutulmuşdur: gömleklerde - 30 sm, bluzlarda - 20 sm.

contalar;

qolları, şalvar və etek astarları;

paltarlar, broşuralar, kəmərlər, manşetlər, bellərin və şalvarların kəmərləri.

- Məhsulların keyfiyyətində azalma müəyyən edərək, keyfiyyətin azaldılması faizi ilk növbədə qüsurları olan məhsullar üzərində müəyyən edilir və

sonra bütün set üçün yenidən hesablanır. Yenidən hesablama klassik model dəsti məhsullarının qiymətinin aşağıdakı təxminən nisbətləri əsasında həyata keçirilir:

iki kostyumdan ibarət kişi kostyumu: bir ceket - bir kostyumun xərci 60%, şalvar - 40%

üç maddədən ibarət olan kişi kostyumu:

ceket - bir kostyumun 50% -i, yelek - 15% - "- şalvar - 35

- Qadın paltar pantolon dəsti:

ceket - geyim-kostyum, əmək (şalvar) qiymətinin 60% -i - 40%

3. Kişi üst geyimlərin keyfiyyətinin yaxşılaşdırılması tədbirləri

3.1 məmulatların keyfiyyətinin yaxşılaşdırılması ardıcılığı

Keyfiyyətə nəzarət təcrübəsinə əsaslanaraq, aşağıda göstərilən ardıcılıqla geyimlərin xarici təftişi təklif olunur ki, bu da bütün hissələrin hərtərəfli yoxlanmasını və yoxlama prosesini sürətləndirməyi təmin edir. Məhsulları soldan sağa, yuxarıdan aşağıya yoxlamaq və tam məhsullarda yoxlamayı ceketdən və ya ceketdən oxumaq lazımdır. Düymələrə qədər aşağıya doğru yivli yanlara və yüngül paltarlara malik ən yaxşı məhsullar ilk növbədə masa üzərində, sonra isə masada yoxlanılmalıdır. Düymədən kəsilmədən işıq paltar, kətan, köynək, şalvar, etek - masada. Dəpəndən aşağıya doğru yamulma ilə yanlara və yüngül paltarlara malikdir. Məhsul məhsulun ölçüsünə uyğun bir mankene qoyulur, ön tərəfdən imtahançıya verilir, bütün düymələrə basdırılır, yaxası, lapel, rəfə, arxa, qollu düzəldilir. Birincisi, məhsulun düzgünlüyünü, qoşalaşmış hissələrin simmetriyasını, birləşdirən və bitən seqmentlərin düzgünlüyünü və istiqamətini, keyfiyyətini, tezliyi və səthini müəyyənləşdirən məhsulların ümumi təftişi aparılır. Xətlərin düzlüyü, simmetrik parçalarda şəffaf və ya qəfəsdəki materialın naxışının istiqamət və təsadüf, nəm istilik müalicəsinin keyfiyyəti, detalların əsasda və şəffaflığın kəsilməsinin düzgünlüyünə, yığındakı və yığılmış materiallarda yığın istiqamətinin, xarici maddi qüsurların olması [13,15].

Məhsulların ümumi təftişindən sonra, aşağıdakı ardıcılıqla fərdi hissələrin və yığımların istehsalının keyfiyyətinə nəzarət edirlər. Yaka Materialların gərginliyinin düzgünlüyünü, uçların tündlüyü, forma və simmetriyasını, sütun açılarının işlənmə düzgünlüyünü, parçalanma və uçma xəttinin düzgünlüyünü, boynuna yapışdırmanın düzgünlüyünü) və qapı ilə əlaqəni, qapılardakı kliplərin varlığını yoxlayın [22].

Rəflər. Rəflər istiqamətinin düzgünlüyünü, yastığa, kənarların düzgünlüyünə yoxlayın. Lapellərin simmetriyası və elastikliyi, sağ və sol lapel parçalarının təsvirinin təsadüf, döngələrin düzgün yeri və istiqaməti, obmetochnymi looplarda onların örtüklüyünün keyfiyyəti, obtachny looplarda kənarlığın düzgünlüyü,

düymələrin yerləşdirilməsinin düzgünlüyü və dayanıqlığı, sonluq xətlərinin tezliyi və düzgünlüyü, dartın daşlanma istiqamətinin doğruluğunun, onların sonu qaçırma dərəcəsi, alt xətt düzlüğü.

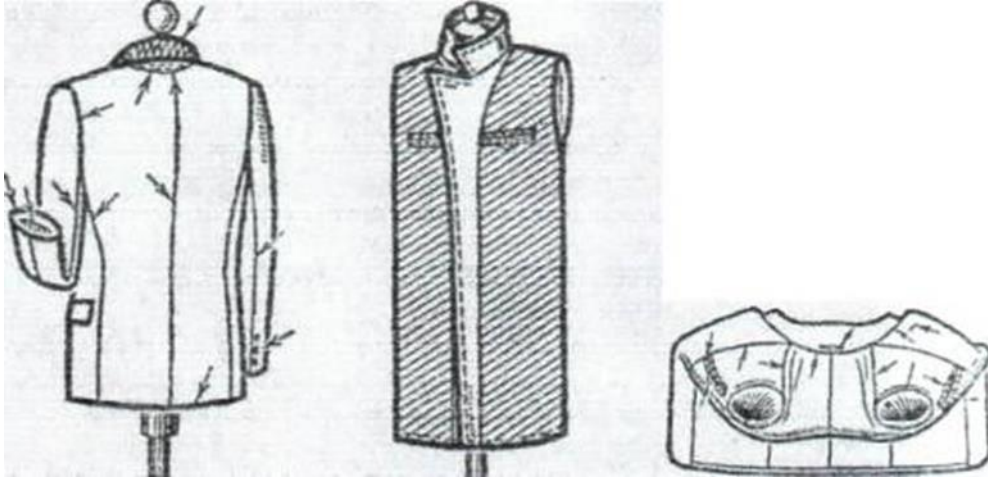
Ciblər. Ciblərin düzgün yerini, kənarlarının düzgünlüyünü, düzgünlüyünü yoxlayın valfların, broşuraların və cib çərçivələrinin emalı - onların genişliyi, forması, valf və şelfin naxışının təsadüf, küncələrin və kliplərin işlənməsinin keyfiyyəti, valfin yuxarı hissəsinin örtülməsi [17].

Xaricdən yoxlanıldıqdan sonra cib açılır və içəridən yoxlanılır, köşələrin köməyinin təmizliyini yoxlayır, çiyinin düzgün işlənməsi.

Sleeves. Kolları kolluğuna daxil edərkən kolları, istiqamətlərinin istiqamətlərini, qolları dikişlərinin simmetriyasını, kolluğun dikiş struktur xəttinin düzgünlüyünü və kolların keçid ilə bölüşdürülməsinin düzgünlüyünü, yastığın kənarları və köşələrindən ibarət olan döşəmənin düzgünlüyünü və təmizliyini, kolların üzərindəki qoşalaşmış hissələrinin simmetriyasını yoxlayır kəmərlər loops, sarkıt, düymələr və s.), aşağı qolları bir conta var, astarlı dirsek seamları üst material dirsək seams üçün bağlamaq [8].

Arxa. Məhsulun ön hissəsinə müayinə etdikdən sonra, manken, ardıcıl arxadan müayinə edilir: yaxası boynuna girmə düzgünlüyünə. Aşağı xətt dikişlərinin düzgünlüyü və tezliyi, xətlərin ayrılmasının düzgünlüyü və bitmə stitchinin keyfiyyəti, aşağı xətanın orta hissəsində ortanın alt hissəsinin arxa və ya orta hissəsinin arxa hissəsinin ortasında yerləşdirilməsi, qolların düzgün yerləşdirilməsi və qolu orta çarxda orta dayanan materialın nümunəsini və arxa dayağın düzgünlüyünü, ardıcılığın yarıqlarının işlənməsinin keyfiyyətini - kənarların təmizliyini və kənarlarının vertikallığını, dirsəkliyin arxa hissəsinin hündürlüyünü uyğunlaşdıraraq, çiyin və yan səthlərdə rəflər olan arxa dayaqlar Astarı. Məhsul məhsulun kənarına qoyulması ilə mankene qoyulur və astarın məhsulun üst hissəsi və onun emalının düzgünlüyünə uyğunluğunu yoxlayır. Sonra məhsul masanın üstündə, aşağı hissəsinin üzərinə qoyulmuş və bir köynəkdə görüldüyü zaman nəzarətsiz qaldıqları sahələrə baxdıqda, köynəkdən çıxarılır [9]. Bundan sonra, məhsul astarlı, sol tərəfə, özü üçün tərəflərə, çənənin keyfiyyətinə, çiyin dikişi,

qolu və qolbaq astarlı, göğüs cibinin keyfiyyəti, yan bağlayıcıların olması ilə iki qatlanmışdır.



Şəkil 3.1

Sonra məhsul ters çevrilir və eyni sıra ilə məhsulun ikinci yarısının işlənməsinin yanından təkrarlanır. Yanlış yan tərəfində astarlı məhsullarda qoşulma seqmentlərinin hamarlığını, dikişlərin müalicəsinin düzgünlüyünü yoxlayın. Məhsulun daxili hissələri. Bu məhsul üçün dizaynda nəzərdə tutulmuş daxili hissələrin və hissələrin, daxili hissələrin materiallarının satınalma modelinə uyğunluğunu, dublikatını və ya müqavilənin müqavilə şərtlərinin tələblərini yoxlayırlar [23].

Düymədən, yubka, pantolon kəsmədən yüngül geyim.

Kişi köynəyi. Bu məhsullar əvvəlcə öndən, sonra yanlış tərəfdən yoxlanılır. Asan paltar altına qədər kəsilmədən. Məhsul masanın üzərinə qoyulur və ilk növbədə istehsalın keyfiyyətini və hissələrin, dikişlərin, dartın simmetriyasını, sonra isə arxa tərəfdən və seamy tərəfdən yoxlayır.

Şalvar. ön masa yerləşdirilmiş katlanmalarda bağlandı Pants, özlərinə katlanmalarda və kəmər loops ziyarət sol kəmər ardıcıl, dart, mobil, kəmər, yan tikişi və ya cuff yarım alt şalvar, model matç sol - hüceyrələri və ya zolaqlar. Sonra şalvar kəmərinə sağa çevirir və məhsulun sağ yarısını eyni ardıcılıqla yoxlayır [8].

Şalvarın sağ yarısını sola çevirərək, addım tikişlərinin işlənməsinin keyfiyyətini, takozların yerləşdirilməsinin düzgünlüyünü, kreslo tikişinin işlənməsini və manşetlərin və pantolonunun işlənməsini yoxlayırlar. Kərpicərin

sağ və sol tərəflərini birləşdirərək, pantolonun yarım simmetrini, kıvrımların əyilməsinin düzgünlüyünü və orta tikəyin müalicəsinin keyfiyyətini yoxlayın (Şəkil 3.1)

Sonra şalvar şalvarın keyfiyyətini yoxlayın:

kənarların hündürlüyü, finishing xəttinin keyfiyyəti cildin sol və sağ tərəfinin uzunluğuna uyğun;

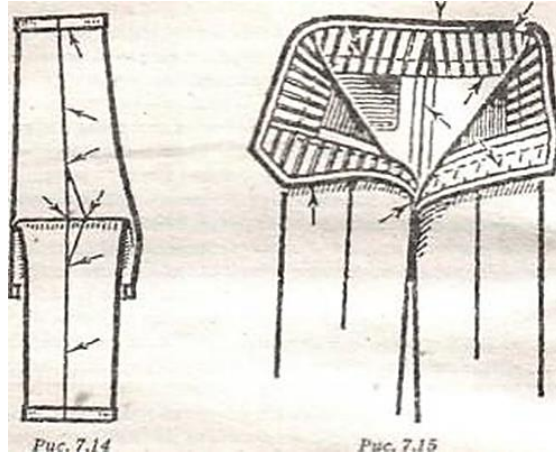
emal keyfiyyəti fermuar;

codpiece və yamacın düzgün işlənməsi, altındakı yayın keyfiyyətinin keyfiyyəti, cığırın düzgünlüyü - yamacda tikiş düymələri və bunları codpucun döngəsinə uyğunlaşdırmaq [15].

Kişi üst köynək. Məhsul aşağıdakı seksiyada yoxlanılır: gömlek dərəcəsi, təmizlik, rovnotu və gücü overcasting loops stitch rovnotu və yaxası bitir, düzgün boyunduruq emalı və armholes, slats da gediş yaxa simmetrik model rovnotu, özü masa ilk ön yan yuxarı yaxası yerləşdirilmiş və yaxası bitir simmetriya və forma yoxlamaq , düymələri əlavə etmək üçün düzgünlük və dayanıqlıq.

Bundan sonra, köynəyin yuxarı hissəsi özünə bükülür və arxa tərəfdən yoxlanılır, qolu açmağın düzgünlüyünü və kolluğun işlənməsinin keyfiyyətini, dikişlərin düzgünlüyünü və tezliyini yoxlayır [21].

Sonra köynək sol tərəfə qoyulur və ön çarxın düzgünlüyünü yoxlayır, bunun üçün yuxarı çubuk aşağıya yerləşdirilir və uzunluğu və eni ilə müqayisə edilir. Bundan sonra, yaxınının yarısını yarımbəndində əyilmə və qazıntıların hizalanması boyun daxilinə yaxası yerləşdirmənin düzgünlüyünü və çiyin dilimlərinin düzgünlüyünü yoxlayın (Şəki3.2).



Şəkil. 3.2.

Geyimlərin keyfiyyətinin azaldılması səviyyəsinin yüzdə olduğu müəyyənləşdirilməsi

Geyimlərin qüsurları olan keyfiyyətin pozulma səviyyəsi ekspert tərəfindən müəyyən edilir.

faiz keyfiyyətli geyim azalması səviyyəsini müəyyən Cədvəl hər halda nəzərə məhsulun növü, qüsurların yerini, maddə, qüsurlar və kimi təmir ehtimalı icrası onun qüvvəyə lazımdır ki, təxmin edilir. D.

Cədvəldə istifadə edilməmiş məhsulların keyfiyyətinin azaldılması nəzərdə tutulur. Məhsulun görünüşündən və aşınma dərəcəsindən asılı olaraq aşınan məhsulların keyfiyyətinin azaldılması.

- İstehsalat və qeyri-istehsal qüsurları üçün məhsulun keyfiyyətinin azalması faizi ayrı olaraq müəyyən edilir [20].

Məhsulda bir neçə defekt varsa məhsulun ikidən çox qüsuru varsa keyfiyyət qüsurunun keyfiyyəti azaldılır, qüsurların varlığına və təbiətinə görə 10-30% artır.

Qapalı sahələrdə yerləşən çatışmazlıqlar, məhsulun məhsuldarlıq xüsusiyyətlərinə təsir edərək keyfiyyət dağıdıcılığını təyin edərək yalnız nəzərə alınır. Qapalı hissələri və hissələri bəzədilmiş zaman görünməz olanları ehtiva edir:

qapıları, gözlükləri, yastıqçıkları, podkokketki, alt çatlar və alt planlar;

manşetlərlə örtülmüş bir paltar, üstəgəl təpə və trim;

kolların alt hissəsinin yuxarı hissəsinin üçdə biri (qolu xəttindən);

vadilər, dikiş və çuval ciblərinin daxili hissəsi, kəmərlər;

qatların görünməz hissələri;

Məhsulların bir qisiminin podgib, qolları, vents, üzləşdiyi;
codpiece;

üst köynək və ya bluzun aşağı hissəsi altından bir məsafədə şalvar və ya yubka ilə bəzəmək üçün nəzərdə tutulmuşdur: gömləklərdə - 30 sm, bluzlarda - 20 sm.

çantalar;

qolları, şalvar və etek astarları;

paltarlar, broşuralar, kəmərlər, manşetlər, bellərin və şalvarların kəmərləri.

- Məhsulların keyfiyyətində azalma müəyyən edərkən, keyfiyyətin azaldılması faizi ilk növbədə qüsurları olan məhsullar üzərində müəyyən edilir və sonra bütün set üçün yenidən hesablanır. Yenidən hesablama klassik model dəsti məhsullarının qiymətinin aşağıdakı təxminən nisbətləri əsasında həyata keçirilir:

iki kostyumdan ibarət kişi kostyumu: bir ceket - bir kostyumun xərci 60%, şalvar - 40%

üç maddədən ibarət olan kişi kostyumu:

ceket - bir kostyumun 50% -i, yelek - 15% - "- şalvar - 35

ceket - geyim-kostyum, əmək (şalvar) qiymətinin 60% -i - 40%

3.2. Kişi üst geyimlərinin keyfiyyətini müəyyən edən kompleks xassələr

Üst geyimlərinin keyfiyyətini təşkil edən, təyinatına görə müəyyən olunmuş istehlakçıların konkret tələblərinə uyğun gələn xassələrinin cəminə onun keyfiyyəti deyilir. Geyimlərin keyfiyyəti geniş kompleks xassələr ilə təyin olunur. Bu xassələrə verilən tələblər əsasən kostyumun görünüşündən və təyinatından asılıdır. Geyimlərin keyfiyyəti normativlər ilə, texniki şərtlərlə, xüsusi keyfiyyət göstəricilərindən istifadə etməklə təyin olunur [30].

QOST 4.12-84 "Keyfiyyət göstəricilərinin sistemi. Geyimlər. Göstəricilər nomenklatura"-sında istehsal üçün yeni görünüşdə geyimlərin tərtib edilməsi və istehsala buraxılması üçün standart sənədlərin tərtib edilməsi nəzərdə tutulur [5].

Standartların tələblərinə əsasən geyimlərin keyfiyyətini iki mərhələdə ekspert edirlər.

Sırada olan bütün geyimlərin keyfiyyətini yoxlamaqla (istehsalçı müəssisə tərəfindən geyimlərin növü müəyyən edilir) və ya seçmə yolu ilə geyimlər sınaqdan keçirilir.

Geyimlərin keyfiyyət göstəriciləri tətbiqinə görə ümumi, xüsusi və mütləq ixtisaslaşdırılmış göstəricilərə ayrılır [8].

Ümumi göstəricilərə, NTS-də nəzərdə tutulan, həm də məmulatın tərtib edilməsi və istehsala buraxılması göstəriciləri bütün qrup geyimlərinə şamil edilir.

Geyimlərin xassəsini xarakterizə edən keyfiyyət göstəriciləri aşağıda göstərilmişdir:

Möhkəmlik- geyimin uzunömürlülüyunü və hərəkət funksiyasını xarakterizə edən göstərici (uzunömürlülük); geyimin (istismarının) qarantiya vaxtı, günlər; geyimin detallarının bərkidilmə möhkəmliyi; astar detallarının bərkidilmə möhkəmliyi; arxalıq ümumi və qalıq deformasiyası, hissələrin formasaxlama qabliyyətinin saxlanması [28].

Geyim astarının friksion xassəsi-hərəkət funksiyasının təmin olunması; gözən zaman astarın dayaq səthi ilə ilişməsi.

Erqonomik göstəricilər- fizioloji kütləsi, kq; antropometrik; geyim üzlüyünü təmsil edən material sisteminin forma saxlama dözümlülüyunü, %.

Gigiyeniklik-kostyumun statik və dinamik şəraitlərində suyu keçirmə qabliyyəti, dəq; kostyum üzlüyünü təmsil edən material sisteminin suyu çəkməsi və xarici mühitə verməsi, %; kostyum üzlüyünü və astarını təmsil edən materialın xüsusi elektrik müqaviməti, səthin üzərində, Om; səthin həcmində, Om sm. İstiliyin mühafizəsi-kostyum üzlüyünü və astarını təmsil edən materialın üzərindəki elektrik yüklərinin sıxlığı, kl/m²; kostyumun istilik müqavimətinin yükü, m²s/Vt [18].

Xarici görünüşü-estetik göstəricilər; kostyumun xarici görünüşü, materialı, rəngi, bəzəyi konstruksiyası, daxilinə bəzəyin vurulması.

Mütləq ixtisaslaşdırılmış göstəricilərə bəzi qrup kostyumları və ya məmulatın tərtib edilməsi və istehsal hazırlanması mərhələsini daxil edirlər. Belə göstəricilərə əsasən kostyumların görünüşündən və təyinatından asılı olaraq differensial keyfiyyət normaları təyin olunur [4].

Bu normalar kostyumların üzlük və astar materialını, cins-yaş əlamətini, konstruktiv xüsusiyyətlərini, bərkidilmə üsullarını nəzərə almaqla təyin olunur. Keyfiyyətə dair göstəriciləri NTS və texniki şərtlər təyin olunur [6].

3.3. Məmulat partiyasının keyfiyyətinə nəzarətin təşkili

Kişi geyimlərin keyfiyyətini ölçmək üçün tətbiq edilən bütün göstəricilər 2 sifə bölünür. Bunlardan birinə partiyanın kütləvi nəzarətinin göstəriciləri daxildir. Bu göstəricilərə əsasən orqanoleptik yoxlamaların və ya ölçülmənin nəticələri daxildir. Seçmə yolu ilə keyfiyyətin ekspertiza nəticələri bütün partiya aid edilir. Bunlara məmulatın fiziki-mexaniki və ölçülmə nəticələrinin göstəriciləri aiddir [28].

Geyimlərin keyfiyyət göstəricilərinin çoxunuondan kəşib ayrılmış hissələrin sınağı və ya ölçülməsi yolu ilə təyin edirlər. Bunlara keyfiyyətin ümumi göstəriciləri, həm də bir neçə ixtisaslaşdırılmış mühüm göstəricilər (məsələn, geyimlərin istiliyi mühafizə xassələri, möhkəmliyi, geyimin dartılmaması və s.) daxildir.

Bunlarla yanaşı keyfiyyətin bəzi göstəricilərini kostyumların üzlüyünü və astarını təmsil edən materiallar sistemindən etalonların sınağından alınmış nəticələr təşkil edə bilər.

Belə göstəricilər malların tərtib edilməsi və istehsal hazırlanması ilə bağlı ola bilər. Kostyumların keyfiyyət göstəricilərini bunlardan başqa malın sökülməsi və ya sökülməməsi ilə əlaqədar olaraq iki qrupa bölmək olar [8].

İstehlak məmulatlarının istehsalının mürəkkəbliyi onlara etibarlılıq xassələrinin verilməsi ilə yanaşı, həm də satışının uğurla başa çatdırılması üçün yaraşığıl xarici görkəmin verilməsi ilə əlaqəlidir.

Hər bir insanın maddi və mədəni səviyyəsi artdıqca onun istehlak məmulatlarına olan tələbatı ilə yanaşı keyfiyyətinə olan tələbatıda durmadan yüksəlir. Bütün bunlar istehsalın səmərəliliyinin yüksəldilməsinə təsir edir.

Istehsal edilən kostyumların keyfiyyətinin yaxşılaşdırılması və analizi üçün tədbirlərin görülməsi, təcrübədə istifadə edilməsi məqsədilə müxtəlif keyfiyyət göstəricilərini bir sistem şəklinə gətirmək lazımdır [15].

Ayaqqabının keyfiyyət göstəricilərini aşağıdakı qruplara ayırmaq olar: kostyumun təyinatını müəyyən edən; istehlak istismar göstəricilərini müəyyən edən; texnoloji istehsal göstəricilərini müəyyən edən və səmərəliliyini müəyyən edən [2,7].

Kostyumun təyinatını müəyyən edən göstəricilərə: geyimin cinsi, onun görünüşü, üzlük və astar materialı, müxtəlif şəraitlərdə istismarı aiddir.

Keyfiyyətin istehlak-istismar göstəricilərini aşağıdakı qrupa ayırmaq olar:

-geyimin etibarlılığı-detalların sürtünmədən yeyilməyə qarşı davamlılığı, forma saxlama qabiliyyəti, konstruksiyasının

3.4 Ekspertiza tikiş məmulatları

Geyimlərin ekspertizasında istifadə olunan əsas tənzimləyici sənədlərin siyahısı

Dövlət və idarənin idarə olunması və keyfiyyətə nəzarət

Məhsulların keyfiyyətinə dövlət nəzarət və nəzarətini (CC və H) əsas təşkil edən təşkilatlar aşağıdakılardır:

Dövlət Standartı;

Dövlət Ticarət Təftiş;

Dövlət Gömrük Komitəsi;

Dövlət Baytarlıq Müfəttişliyi;

bitki karantin xidməti və s.

Azərbaycan Dövlət Standartı, Mülki Məcəllənin edildikdə, standartların tətbiq olunduğu məcburi tələblərə cavab verən, standart pozuntuya görə dövlət müfəttişi müəyyən edilmiş forma əsasında cəza verildiyi üçün məcburi tələblərdən ibarətdir.

Standartlaşdırma üzrə tövsiyələr (R 50.1.005; R 50.1.006; R 50.1.013) ilə tənzimlənir.

Azərbaycanda Mülki Məcəllənin xüsusi səlahiyyətləri olan bir çox şöbələrə malikdir və yeni iqtisadi strukturların dəstəklənməsi üçün Dövlət Antiinhisar Komitəsi onların qarşılıqlı fəaliyyətini əlaqələndirir [14].

Qida məhsullarının keyfiyyətinə nəzarət "İstehlakçı hüquqlarının müdafiəsi haqqında" qanuna uyğun olaraq ictimai səviyyədə həyata keçirilməlidir. 1992-ci ildə MDB ölkələri koordinasiyalı standartlaşdırma siyasəti üzrə sənədləri imzaladılar, mövcud QHT-lər isə dövlətlərarası, keçmiş SSRİ-nin məlumat bazası paylaşılıb. Standartlaşdırma, Metrologiya və Sertifikatlaşdırma üzrə Dövlətlərarası Şurası da yaradılmışdır. Əsas işçi orqanı (texniki katiblik) Minskdə yerləşir [6].

Beynəlxalq Standartlaşdırma Təşkilatı ISO-nu Birləşmiş Ştatların ÜTT-yə üzvlüyünə yardım edən standartlaşdırma üzrə beynəlxalq bir regional təşkilat kimi qəbul etmişdir.

Standartlaşdırma sahəsində elmi və texniki əməkdaşlığın əsas vəzifəsi uyğunlaşma, yəni, uyğunlaşdırmaadır. Məhsul keyfiyyətinin səviyyəsini və qlobal səviyyədə rəqabət qabiliyyətini artırmaq məqsədilə beynəlxalq, milli və regional keyfiyyət sistemlərinin tədbirlərinin əlaqələndirilməsi [9].

Eyni məqsəd üçün, ISO standartlaşdırma üzrə beynəlxalq təşkilat 9000 seriyasının standartlarını Azərbaycanda qəbul edilmiş tələblərin qəbul etdiyi təşkilatların keyfiyyət sistemlərinə dair hazırlamış və yayımlamışdır.

IEC, EEC, CEN beynəlxalq standartlar təşkilatları dünya ticarətində maneələrin aradan qaldırılması üçün standartlaşdırmada yüksək müvəffəqiyyət əldə etdilər.

Beynəlxalq məhsul standartlarını inkişaf etdirərkən, istehsalçı və istehlakçı bir-birlərini anlamayan birbaşa test metodları, terminoloji, saxlama və daşınma tələbləri ilə yanaşı, diqqət mərkəzindədir [21].

Standartlaşdırma sahəsində beynəlxalq əməkdaşlıq müştərilərin gözləntilərinə cavab verən yüksək keyfiyyətli məhsulların təmin edilməsinə və qiymətinin təklif olunan keyfiyyətə uyğunluğuna xidmət edir.

QOST 4103-84 Tikiş məhsulları. Keyfiyyətə nəzarət metodları.

QOST 10581-92 Tikiş və toxuculuq məhsulları. Markalama Qablaşdırma və saxlama.

QOST 12566-89 Tikiş əşyaları. Qiymətləndirmənin təsviri.

3.5 Kişilərin xarici geyimi keyfiyyətinə nəzarətin nəticələri

Tezisin bu bölməsində geyim mağazasında satılan kişilərin xarici geyimi keyfiyyətinə nəzarət nəticələri göstərilir. 5 nümunə şalvar, gödəkçə, kostyum və üst köynəklərdən təsadüfi nümunələr alınmışdır. Keyfiyyətə nəzarət standartları əsasında həyata keçirilmişdir: QOST 4103-82 "Tikiş məhsulları, keyfiyyəti idarəetmə metodları" 5, QOST 12566-88 "Ev təsərrüfatında istifadə üçün tikiş məhsulları" Sifarişseçimi "7, QOST 25295-2003" Sifariş üçün üst palto və kostyum. QOST R10504-93 "Qabaqcadan köynəklər, ümumi texniki şərtlər", 10, GOST 24103-80 "Tikiş məhsulları, qüsurların şərtləri və tərifləri" 3, QOST 10581-91 "Tikiş məhsulları, markalanması, qablaşdırılması, nəqliyyat və saxlama "9, QOST 16958-71" Tekstil məhsulları marka müəyyən mal növlərinin satışına dair Qaydalara uyğun olaraq yoxlanılmışdır [11,16].

Nəzarət obyektləri məhsullar, etikətləmə və qablaşdırma idi. Məhsulun keyfiyyətini, görünüşünü, məhsulun yerləşdirilməsini, üst və astarlı materialların keyfiyyətini, hissələri və fərdi komponentlərin keyfiyyətini qiymətləndirərkən qiymətləndirilmişdir. Alınan nəticələr QOST 25295-2003 və QOST 12566-88 tələbləri ilə müqayisə edilmişdir.

Tədqiqat apararkən, zəruri hallarda bir qayda və ya santimetr istifadə olunmuşdur, bir organoleptik metod istifadə edilmişdir. Məhsullardan kənar və içəridən yaxşı işıqda masanın üzərində araşdırılır. Gödəkçələrin və gömleğin uyğunluq keyfiyyəti sinə qırağının 104 ölçülü xarakteristikası olan bir məkanda müəyyən edilmişdir [22].

Nümunə standart və məhsulun texniki təsviri mağaza içində olmadığı üçün məhsulun nümunəsi olan məhsulu nümunə ilə müqayisə etməklə, bu modelin,

məqalənin, üst və astarlı materialın adını, üst və astarlı materiyanın tərkibini göstərən Gradient MMC-nin kataloqunda, və həmçinin rəng ölçüsü, bir ölçülü üçündür. Köynəklərin xarici xüsusiyyətləri "Nord" MMC-nin qiymət siyahısına əlavə olunmuşdur [10,20].

Məhsulları əkmək bir manken üzərində test edilmişdir. Eyni zamanda, qırıqların, kıvrımların, çubuqların, qırıqların mövcudluğuna diqqət yetirilmişdir; bir-birinə aid rəflərin təşkili; rəqəmin uyğunluq dərəcəsi; çiyinlərin hündürlüyü və uzunluğu, qolları dikmə düzgünlüyü; doğru yaxası yeri: məhsulların və qolların genişliyi və uzunluğu rəqəmin ölçülü xarakteristikalarına cavab verir.

İstehsalatın keyfiyyətinə dair yekunlaşdırma, qoşalaşmış hissələrin yerləşdirilməsinin ölçüsü, forması və simmetrisi, tikişlərin və tikişlərin keyfiyyəti təsadüfə ilə nəticələnmişdir; üst və astarlı düzgün əlaqə; emal keyfiyyəti; fermuarlar və bağlama düymələri və kancalarını tikib. Bundan əlavə, istilik müalicəsinin keyfiyyətinə diqqət yetirilmişdir; las varlığı, dikiş, qat və qırıqların döşəməsi [11].

Üst və döşəmə örtünün keyfiyyəti qüsurların olması ilə yoxlanılıb.

"MANWILL" ticarət markasının şalvarının 5 modelinin keyfiyyətini qiymətləndirərkən, üst və astarlı materialların tərzi, görünüşü və rəngləri ilə, şalvar kataloqdakı nümunələrə və təsvirlərə uyğun gəldiyi müəyyən edilmişdir. Şalvar QOST 25295-2003-cü maddənin bəndində göstərildiyi kimi, 20 sm uzunluğunda dizlərin altındakı ön yarımaların altına astarla hazırlanır. Standartın maddəsində (GOST 25295-2003) nəzərdə tutulduğu kimi, şalvar altındakı bütün perimetri boyunca pantolon bandı qoyulur. Pantolonun altlığının eni standart standartlara cavab verir - 4 sm. Şalvarların yarısı eyni genişliyə və uzunluğa malikdir. Bütün xətlər hissələrin kənarlarından, eyni uzunluqdakı tikişlərdən eyni dərəcədə eyni məsafədə edilir və bərabər çəkilir. Dikişləri atma, yenidən tikmə, iplərin parçalanması aşkar edilmir [3,16]. Astar şalvar yarımlara qoşulur. Ciblər simmetrikdir. Ön hissədə ciblərin uçları kilidlə bağlanır, arxa ciblər isə çərçivəyə

qoyulur. Fermuarlar keyfiyyətə tikilir. Şalvarın üstündə istifadə edilən parçalar və pantolonların qüsurları yoxdur [4].

Islak istilik müalicəsi keyfiyyətə yerinə yetirilmişdir - Lasa yoxdur.

Lakin, bir nümunədə fermuar yoxlanarkən, əlaqələrin divergensiyası tapıldı.

Beləliklə, şalvarın bütün yoxlanmış nümunələrindən 4-ü standartların tələblərinə uyğun olduğunu və 1-ci sinifə aid olduğunu gördük. Bir nümunədə bir hardware qüsuru var - fermuar keçidlərinin ayrılığı. Buna görə də bu nümunə rədd edildi.

MANWILL ticarət markasının 3 və TADDY D ticarət nişanının 2 nümunəsi olan 5 gödəkçə nümunəsinin keyfiyyətini nəzarət üst və astarlı materialların qüsurlardan azad olduğunu göstərdi [9].

Görünüş dizaynında, üst və astarlı modelləri tip və bitirmə materialları kataloqdakı təsvirlərə cavab verir.

Kukla üzərində ceketlərin uyğunluğunu yoxlayarkən, bütün beş nümunədə qırıqlar, qırıqlar və qırıqlar olmadığı aşkar edilmişdir. Düyməyən vəziyyətdə olan raflar fərqlənmir və bütün uzunluğunun bərabər şəkildə eyni şəkildə üstünə çıxır

Ceketlərin tərəfləri deformasiya edilməyən, altındakı şəkli eyni şəkildədir. Yaqut və lapelin küncələri eyni forma malikdir, yaxası boyun üçün çox sıx deyil. Xətti və lapelin köşkləri əyri deyil, rəflərə bitişikdir. Kollar düzgün şəkildə qurulmuşdur, geri və irəli sapma yoxdur. Üst, astarlı deformasiya deyil. Məhsulun balansı pozulmadı. Bütün gödəkçələr hərəkətin azadlığını təmin etmək üçün rəqəmə uyğun gəlir. Gödəkçələrin istehsalı keyfiyyəti yüksəkdir, dikiş atlamadan xəttlər. İş parçaları üst materialın rənginə uyğun gəlir. Eyni adın hissələri eyni şəkllə və ölçüyə malikdir. Qolun uzunluğu eynidir. MANWILL markasının bütün gödəkçələri bir astarda 2 cibdir, alt cibində bir sükan var. Ceket markası " TADDY? D "bir daxili cib var, bu QOST 25295-2003-cü maddənin 5.3.13-cü bəndinin tələblərinə cavab verir [28].

Bütün gödəkçələr 3 düymədən ibarətdir. Döngülər və düymələr simmetrik olaraq təşkil edilir. Menteşələrin keyfiyyəti işlənmişdir. Düymələr möhkəm tikilir, iplərin uçları bərkidilir.

MANWILL ticarət markasının ceketləri zolaqlı parçalardan hazırlanır. Eyni hissələri eyni çəkərək çəkirlər.

Nəmlik-istilik müalicəsi keyfiyyətlə həyata keçirilir. Qırışlar, qırışlar, qatlamalar və lasso tapılmadı. Beləliklə, bütün beş sınaqdan keçmiş gödəkçələrin standartların tələblərinə cavab verdiyini və birinci sinifdəki nəticələrə gətirib çıxardığını düşünə bilərik [17].

MANWILL ticarət markasının iki məhsulundan 5 kostyumun keyfiyyətinə nəzarət məhsulun tamlığı və görünüşü ilə Gradient MMC-nin məhsul kataloquna uyğun gəldiyini göstərdi.

Yün və yarım yunlu parçalardan zolaqlı bir naxışdan hazırlanmışdır. Kataloq rəngləri mavi və boz rənglidir. Həm də açıq rəngli rəngli melanj parçalardan. İtaliyada yüksək keyfiyyətdə hazırlanmış paltarlar. Xammalın çatışmazlığı, toxuculuq və finishing tapılmadı. Quraşdırılmış gödəkçələr tələblərə cavab verir. Uyğunluq dərəcəsi lazımi dəsti verir [4].

Yaka, qolları düzgün tikilir. Arxa hətta büzülmədən və belin kənarında qatlanmışdır. Yaka və lapeller məhsula əlavə olunur. Arxa pəncərələr, arxa slotlar fərqlənir. Qolun uzunluğu eynidir.

Pantolonda eyni uzunluğun yarısı. Döngələr möhkəm şəkildə bağlıdır.

Diklərinin keyfiyyəti yüksəkdir. Ceketlərin və şalvarların astarları üst hissəsinə uyğun gəlir, bərkidilmir. Ciblər və şalvarlara ciblərin emalı yüksək keyfiyyətlidir.

Bütün kostyumların nəm istilik müalicəsi tələblərə uyğun olaraq həyata keçirilir. Las, ön səthdə dikişlər qoyulması təsbit edilmədi. Keyfiyyətə nəzarətin nəticələrinə görə MANWILL kostyumlarının bütün 5 nümunəsi standartların tələblərinə cavab verir və 1-ci kateqoriyaya aiddir [7].

Növbəti mərhələdə Gradient MMC-nin şalvar, gödəkçə və kostyumlarının markalanmasını qiymətləndirdik. Bu istehsalçının bütün məhsulları üç marker köməyi ilə qeyd olunur: məhsulun etiketi, markanın adı və lentə sahib bir lent.

Məhsulun etiketi kartondan hazırlanır, markanın adı bir tərəfdə göstərilir. Aşağıdakı məlumatlar arxa tərəfə yazdırılır: uyğunluq markası (PCT),

məhsulun adı və cinsi və yaşa təyin edilməsi (məsələn, kişilərin gödəkçəsi), model (ceket KshP (262-0449), 25295-2003 (176-96-84) standartına uyğun olaraq üç ölçülü əlamətləri göstərən ölçüsü, üst parça (viskon - 53%, yun - 42%, ipək - 5%), (GOST 25295-2003), İstehsalçının adı və ünvanı, GOST 16958 standartına əsasən qulluq simvolları (viskon - 60%, polyester - 40%), istehsal tarixi (06/22/10), mənşə ölkəsi (Rusiya) -71, barkod, həmçinin müəssisənin qeydiyyatına alınması haqqında şəhadətnamə nömrəsi və qiyməti olan "Məhsul sertifikatlaşdırılmış" yazısı var.

Etiket, paketin bir parça parça və əlavə bir düyməsinə (toxumaq) əlavə olunmuş zərflərə əlavə olunur. Zarfın bir tərəfində reklam metni və istehsalçının adı və elektron poçt ünvanı ilə yazı var [27].

Məhsul etiketi, gödəkçənin şelfinə və QOST 10581-92 tələblərinə cavab verən şalvarın kəmər dairəsinə qoşulmuşdur.

Məhsulun etiketinin məzmunu tələblərə cavab vermir, çünki bu məhsulun növünü göstərmir.

Bütün məhsullar marka adı ilə lentə sahibdir, şelfdə üzərindəki gödəkcəki standarta uyğun olaraq tikilmiş olan şalvarda - kəmər əlavəində tikişdə.

Cədvəl 1 - kişilərin xarici geyimi geyim markasının "Gradient" markasının qiymətləndirilməsinin nəticələri

ma QOST 10581-91 uyğun olaraq rkirovochnye Şirkət	Məhsulun adı, marka			
Şalvar markası "MAN WILL"	Marka ceket "MAN OLACAQ"	Ceket markası "TADDYD"	Marka kostyumu "MAN OLACAQ"	
Məhsulun etiketi: istehsal ölkəsinin adı	+	+	+	+
ticarət adı, istehsalçının ünvanı;	+	+	+	+
standart və ya texniki sənədin təyin edilməsi;	+	+	+	+
məhsul adı;	+	+	+	+

məqalə və (və ya) model;	+	+	+	+
ölçüsü;	+	+	+	+
sertifikatlaşdırma məlumatları;	+	+	+	+
xammal tərkibi;	+	+	+	+
istehsal tarixi;	+	+	+	+
barkod (əgər varsa);	+	+	+	+
ticarət nişanı (varsa);	-	-	-	-
məhsul haqqında xüsusi məlumat (zəruri olduqda);	-	-	-	-
müxtəliflik;	-	-	-	-
OTC nəzarətçi nömrəsi (dəqiqləşdirilməsinə icazə verilmir)	-	-	-	-
Marka nişanı: istehsalçı markası;	+ (ticarət nişanı)	+ (ticarət nişanı)	+ (ticarət nişanı)	+ (ticarət nişanı)
xammalın tərkibi (məhsul etiketində göstərilərsə);	-	-	-	-
məhsul baxım simvolları	məhsul etiketində göstərilmişdir			
Nəzarət şəridi: ölçüləri	+	+	+	+

Ümumiyyətlə, markanın tamlığı baxımından təqdim etdiyi məlumatlar, müəyyən növ növlərin satışına dair Qaydaların tələblərinə cavab verir, lakin qiymət etiketinin qiyməti göstərmir.

Şalvar, gödəkçə, paltar istehsalçının fərdi istehlak qablaşdırma - polimer çantasında qablaşdırılır. Alıcıya çatdırıldıqda məhsullar yeni polimer çanta ilə paketlənir.

Məhsullar büzməli karton qutularda nəql olunur.

Şalvarların, ceketlərin, kostyumların keyfiyyətinə nəzarətin nəticəsi LLC Gradient: məhsullar standartlara uyğun hazırlanır. Üst və astarlı istifadə olunan keyfiyyətli materiallar. Görünüş kataloqdakı məhsulların təsvirinə uyğun gəlir. Düzgün gödəkçələr. Məhsulların tikilməsi və nəm istilik müalicəsinin keyfiyyəti yüksəkdir. Testin nəticələrinə görə 14 məhsul 1-ci dərəcəli olaraq təsnif edilir. Bir məhsul - "MANWILL" ticarət markasının şalvarları fitinqlərdəki qüsurlar səbəbindən rədd edilir - fermuar keçidlərinin ayrılığı [2].

Taşıyıcı sayına görə məhsul etikətləmə tələblərə cavab verir. Lakin, məhsul etikətləri məhsul etikətlərində göstərilir.

Yüksək forma istehsalçısı Atlantın keyfiyyətinə nəzarət nəticələri

"BRSTEM" (5 ədəd), "RETTEX" (5 maddə), "MIXERS" (5 maddə) ticarət markalarının üst köynəklərinin keyfiyyətini nəzarət edərkən, məhsullarda istifadə olunan köynəklər üçün istifadə edilən parçalar görünüşün heç bir qüsurluq yoxdur, köynək modellərinin dizaynı, növü, tərkibi və toxuculuq işi, ölçü diapazonu ilə geyim mağazası olan kişi geyiminin təchizatçısı olan NORD şirkətinin qiymət siyahısına Əlavəyə uyğun gəlir [12].

Məhsulları düz yerə düzəltmək: parçaların təhrif edilməsi, büzülmə, kıvrımlar. Xəttlər boyuna çox sıx deyil, yəni boyun xəttinin uzunluğu kifayətdir.

Qoşmaların forması düzgündür, uçlar düzəldilir, dəqiq bir bürc yaradır.

Bütün hissələrin eyni ölçüsü və forması var. Məhsuldakı rəflərin, çiyinlərin və qolların uzunluğu eynidir.

Tikişin keyfiyyəti yüksəkdir: hatlar hətta, dikişlər birbaşa, yaxşı çəkilmişdir: hatlardakı iplərin uçları sabit və kəsilir. Parlaq bir şer ilə hazırlanmış köynəklər desen birləşdirmək üçün tələblərə cavab verir.

Köynəklərdəki düymələr möhkəm bir şəkildə bağlıdır, lakin iplərin uçları sabitləşmir, lakin bu sapma qiymətə təsir göstərmir. Buna görə "BROSTEM", "RETTEX" markasının bütün markaları və "MIXERS" ticarət nişanının 4 nümunəsi birinci sinifə verilir. "MIXERS" marka formasının bir nümunəsi rədd edilir, çünki qüsurun 1-ci və 2-ci maddələrində qəbul edilməz olduğu aşkar olunur - qapağın arxa tərəfində və rəflərdə kumaşın deformasiyası .

Köynəklər məhsulun etiketi, markanın adı ilə bir şerit və ölçülü bir lent istifadə edərək etikətlənir [21,23].

3.6 Texniki nəzarətin təşkili

Müəssisələrdə məhsulların keyfiyyətə nəzarət keyfiyyət idarəetmə şöbələrinə (QQM), texniki nəzarət şöbələrinə (QC) və işçilərinə həvalə edilir. Texniki nəzarət şöbəsinin vəzifələri (Keyfiyyətə Nəzarət İdarəsi) texniki prosedura istifadə olunan dövlətin hazırlanmasının müxtəlif mərhələlərində məhsulun hazırlanmasına, məhsulun istehsalına daxil olan əsas və köməkçi materialların keyfiyyətinə, texniki sənədlərin istifadəsinin və istifadəsinin düzgünlüyünü, texniki sənədlərin istifadəsinin və istifadəsinin düzgünlüyünü, texniki sənədlərin vəziyyətini yoxlamaqdan ibarətdir. avadanlıq və cihazların bəzək edilməsi, iş planının və fasilələrin yerinə yetirilməsi və şöbə əməkdaşlarının qabaqcıl təlimləri [6].

Texniki nəzarət şöbəsinin müdiri müəssisənin direktoruna tabedir. Texniki nəzarət işçiləri ilə yanaşı müəssisənin bütün işçiləri məhsulların keyfiyyətinin yaxşılaşdırılması, məhsulun keyfiyyətinin idarəedilməsinə kütləvi və məsuliyyətli özünüidarəetmə üsuluna çevrilməsində mübarizə aparırlar. Partiyanın idarələri, həmkarlar ittifaqları və Komsomol təşkilatları istehsal olunan məhsulların keyfiyyətinə dair məlumatlılığın artırılmasına böyük kömək göstərirlər. Şirkətin məhsullarının keyfiyyətinin yaxşılaşdırılması məqsədilə onlar Kompleks Keyfiyyət sisteminə uyğun işləyirlər [9].

Xüsusi hazır geyim, xidmət keyfiyyəti və xidmətlərin keyfiyyətini ictimaiyyətə çatdırmaq xidmət sahəsindəki hazır geyim sənayesinin İKP-nin Mərkəzi Komitəsinin direktiv sənədləri ilə təyin olunmuş əsas vəzifələrindən biridir. Bu tapşırıq keyfiyyət idarəetməsinə əsaslanan sistemli yanaşma əsasında həll olunur.

Keyfiyyətin idarə edilməsi sistemlik keyfiyyətə nəzarət və məhsulun keyfiyyətinə təsir edən şərtlərə və amillərə təsir göstərən məhsul keyfiyyətinin tələb olunan səviyyəsinin yaradılması, təmin edilməsi və saxlanılmasına aiddir. Keyfiyyətin idarə edilməsi dövlət, sənaye, müəssisə səviyyəsində və geyimlərin yaradılması və mövcudluğunun müxtəlif mərhələlərində həyata keçirilməlidir [27].

Keyfiyyətin idarə edilməsi sisteminin işi bütün idarələrin və vəzifəli şəxslərin keyfiyyətli idarəetmə üçün dəqiq müəyyən edilmiş məsuliyyətlərinə əsaslanır.

Keyfiyyətin adekvat səviyyəsini, sistemin koordinasiyasını, keyfiyyətə dair vəzifələrin planlanmasını ümumi və metodoloji idarəetmənin funksiyaları müəssisənin direktoru, baş mühəndis, planlaşdırma və iqtisadi şöbə, texniki nəzarət şöbəsi, fabrik və dükən keyfiyyəti komissiyalarından ibarət idarəetmə bölməsi tərəfindən həyata keçirilir [30].

İstehsalın dizayn və texnoloji hazırlığı, texnoloji, texnologiya, əmək və istehsalın maddi-texniki təchizatının yaxşılaşdırılması, kadrların seçilməsi və hazırlanması texniki və istehsal şöbələrində, empirik atelye, əmək və əmək bölməsində, baş mexanik şöbəsində, material bölməsində texniki təchizatı, insan resursları, mühasibat. İstehsal prosesinin bütün mərhələlərində müəyyən keyfiyyət səviyyəsini saxlayır və icra aparatını studiya menecerləri, seminarlar, istehsal sexləri, şeflər, dispetçerlər, konsultant rəssamları və s.

Geyim, xidmət və əmək keyfiyyəti aşağıdakı altı göstərici ilə xarakterizə olunur.

1. Məhsulun keyfiyyətinin ümumi göstəricisi 40 bal ilə qiymətləndirilir və estetik göstəricilərdən ibarətdir; konstruktiv-erqonomik - 10 bal; texnoloji göstəricilər - 10 bal.

Estetik göstəricilərə əsasən, məhsulun tərkibinin bütövlüyünə və onun moda istiqamətlərinə uyğunluğuna, məhsulun tərkibinin müştərinin xarici məlumatlarına uyğunluğuna aiddir [25].

Struktur və erqonomik göstəricilər məhsulun dizaynının müştəri rəqəminin ölçüsünə uyğunluğunu əks etdirir, məhsulun rəqəmə düzgün uyğunluğunu, məhsulun istismarı zamanı rahatlığı, onun rasionallığını təmin edir.

Texnoloji göstəricilər normativ-texniki sənədlərin tikilməsi və istilik-istilik müalicəsi tələblərinə, qabaqcıl emal üsullarının istifadəsinə uyğun olaraq yoxlanılır [21].

Keyfiyyəti qiymətləndirərkən, bütün göstəricilər birləşdirilmiş göstəriciyə, yəni bir nömrə ilə göstərilən göstəriciyə endirilir. Qiymətləndirmə göstəricilərini

müəyyən etmək üçün onların sayısal dəyərləri əsas göstəricilərlə müqayisə edilir. Baza göstəricisi müqayisəli qiymətləndirmələrdə ilkin olaraq alınmış keyfiyyət göstəricisidir [23].

Geyim, xidmət və əmək keyfiyyəti aşağıdakı altı göstərici ilə xarakterizə olunur.

1. Məhsulun keyfiyyətinin ümumi göstəricisi 40 bal ilə qiymətləndirilir və estetik göstəricilərdən ibarətdir; konstruktiv-erqonomik - 10 bal; texnoloji göstəricilər - 10 bal.

Estetik göstəricilərə əsasən, məhsulun tərkibinin bütövlüyünə və onun moda istiqamətlərinə uyğunluğuna, məhsulun tərkibinin müştərinin xarici məlumatlarına uyğunluğuna aiddir.

Lakin erqonomik göstəricilər məhsulun dizaynını müştəri rəqəminin ölçüsünə uyğunlaşdırır, məhsulun rəqəmə uyğun yerləşdirilməsini, məhsulu idarə edərkən istehsalın rahatlığını, onun rasionallığını təmin edir.

Texnoloji göstəricilər normativ-texniki sənədlərin tikilməsi və istilik-istilik müalicəsi tələblərinə, qabaqcıl emal üsullarından istifadəyə uyğun olaraq yoxlanılır [20].

Keyfiyyəti qiymətləndirərkən, bütün göstəricilər birləşdirilmiş göstəriciyə, yəni bir nömrə ilə göstərilən göstəriciyə endirilir. Qiymətləndirmə göstəricilərini müəyyən etmək üçün onların sayısal dəyərləri əsas göstəricilərlə müqayisə edilir. Baza göstəricisi müqayisəli qiymətləndirmələrdə ilkin olaraq alınmış keyfiyyət göstəricisidir [19].

Studiyada hazırlanmış geyimlərin orta keyfiyyət səviyyəsi qəbul olunmuşdur:

ən yüksək kateqoriya studiya üçün - 0.92 (37:40 bal);

1-ci kateqoriya studiyası üçün - 0,85 (34:40 bal);

2-ci kateqoriya atelyesi üçün - 0.78 (31:40 bal).

Orta keyfiyyət səviyyəsi orta faktiki nöqtələrin bazaya nisbəti ilə müəyyən edilir.

2. Studiyada istehsal olunan kəsik çeşidlərinin və məhsul modellərinin əmsalları müxtəlif model məhsulların sayının nümunədə olan məhsula nisbəti kimi müəyyən edilir. Qadınların xarici geyindəki bu tip qiymətləndirmənin əsas rəqəmi 0,4 olaraq qəbul edilir.

3. Məhsulların ilk təqdimatından çatdırılması ümumi məhsulların ümumi sayının bir hissəsi olaraq müəyyən edilir və aşağıdakı göstərici ilə müəyyən edilir: müştəriyə və hazır məhsul anbarına - 95 - 98%.

Studiyada hazırlanmış geyimlərin orta keyfiyyət səviyyəsi qəbul olunmuşdur:

- ən yüksək kateqoriyalı studiya üçün - 0.92 (37:40 bal);
- 1-ci kateqoriya studiyası üçün - 0.85 (34:40 bal);
- 2-ci kateqoriya atelyesi üçün - 0.78 (31:40 bal).

Orta keyfiyyət səviyyəsi orta faktiki nöqtələrin bazaya nisbəti ilə müəyyən edilir.

2. Studiyada istehsal olunan kəsik çeşidlərinin və məhsul modellərinin əmsalları müxtəlif model məhsulların sayının nümunədə olan məhsula nisbəti kimi müəyyən edilir. Qadınların xarici geyindəki bu tip qiymətləndirmənin əsas rəqəmi 0,4 olaraq qəbul edilir.

3. Məhsulların ilk təqdimatından çatdırılması ümumi məhsulların ümumi sayının bir hissəsi olaraq müəyyən edilir və aşağıdakı göstərici ilə müəyyən edilir: müştəriyə və hazır məhsul anbarına - 95 - 98%.

4. İstehsalat sifarişlərinin keyfiyyətinə dair müştərilərin təsdiqləri 100% -ə bərabər göstəricidir.

5. Müştərilərin xidmət keyfiyyətinin təsdiqlənməsi (sərəncamların hazır olma tarixlərinə, kommunikasiya mədəniyyətinə uyğun olması) 100% -ə bərabər göstəricidir. Müştəri xidməti səviyyəsinin sifarişlərin qəbul edilməsinin etibarlılığı, sifarişlərin doldurulması üçün son tarix, müştərinin studiyaya gəlmə vaxtı və müştəri xidmətinin şərtləri kimi göstəriciləri ilə xarakterizə olunur.

Qəbulun etibarlılığı müştəriyə təmin edilir. Xarici geyim sifarişlərinə son tarix 25 gündən çox olmayacaq və çox sayda sərəncam alındıqda ikiqat ola bilər. Müştərinin studiyanı ziyarət etməsi (sifarişin çatdırılması, uyğunlaşdırılması, hazır

məhsulu əldə etmək) üçün hazırladığı vaxt, inkişaf etmiş studiyanın təcrübəsini nəzərə alaraq sahəyə qoyulur [8].

6. Artan kateqoriyalı studiyada göstərilən xidmətlər həcmi (ən yüksək və 1-ci səviyyə). Bu göstərici istək vəziyyəti nəzərə alınaraq müəyyən edilir və xidmətlərin ümumi həcmnin bir hissəsi kimi qəbul edilir.

Verilən bir keyfiyyət səviyyəsinin təmin edilməsi: istehsalın dizayn və texnoloji hazırlığı; müasir moda və müştərilərin fərdi xüsusiyyətlərini nəzərə alaraq məhsul dizaynı; yüksək səviyyədə xidmət göstərilməsi; kadrların inkişafı; standartlaşdırma; qabaqcıl texnologiyanın tətbiqi, texnologiya və istehsalın təşkili.

Paltarın keyfiyyəti davamlı və yoxlama nəzarət üsulları ilə yoxlanılır [9]. İstehsal prosesində qüsursuz istehsalın təmin edilməsi üçün tam nəzarətin aşağıdakı mərhələləri istifadə olunur: giriş nəzarəti (müştərinin gətirdiyi bütün materiallara və anbarda əldə olunmuş materiallara tətbiq edilir); istismar (məhsulun istehsalının bütün mərhələlərində quraşdırılmış - tikmə, quraşdırılma, tikiş prosesində, quraşdırma əməliyyatları, hazır məhsullarda yoxlanılması) və qəbul edilməsi [18].

Qeyd Quraşdırma əməliyyatları arasında: yanları və altını kəsdirmək, yaxası və yaxa vuran, yanları çevirən, yan və çiyin kəsmələrinə toxunan, məhsulun astarını və kolların astarını düzəldən, məhsulun üst hissəsi ilə astarlı birləşmə aparən, qolu tikib, qolları yapışdırən, qolu işləyən kolları [12].

Qəbul imtahanları müştərilərə, hazır məhsulların anbarına çatdırıldıqdan sonra həyata keçirilir və məhsulu texnoloji, estetik, struktur və ergonomik göstəricilərə uyğun olaraq sınaqdan keçirir.

Təftiş nəzarəti müəssisənin keyfiyyətə nəzarət şöbəsinin keyfiyyəti və işçiləri üçün ümumi zavod və dükən komissiyaları üzvləri tərəfindən həyata keçirilir. Sifariş üzrə daimi seminar komissiyasının tərkibi aşağıdakılardır: studiyanın rəhbəri, sayt ustası, rəssam-dizayner, rəssam-məsləhətçi, yüksək keyfiyyətli işçilər, o cümlədən kəsici və usta, studiyanın ictimai təşkilatlarının nümayəndələri [14].

Verilən bir keyfiyyət səviyyəsinin təmin edilməsi: istehsalın dizayn və texnoloji hazırlığı; müasir moda və müştərilərin fərdi xüsusiyyətlərini nəzərə

alaraq məhsul dizaynı; yüksək səviyyədə xidmət göstərilməsi; kadrların inkişafı; standartlaşdırma; qabaqcıl texnologiyanın tətbiqi, texnologiya və istehsalın təşkili [28].

Paltarın keyfiyyəti davamlı və yoxlama nəzarət üsulları ilə yoxlanılır. İstehsal prosesində qüsursuz istehsalın təmin edilməsi üçün tam nəzarətin aşağıdakı mərhələləri istifadə olunur: giriş nəzarəti (müşərinin gətirdiyi bütün materiallara və anbarda əldə olunmuş materiallara tətbiq edilir); istismar (məhsulun istehsalının bütün mərhələlərində quraşdırılmış - tikmə, quraşdırılma, tikiş prosesində, quraşdırma əməliyyatları, hazır məhsullarda yoxlanılması) və qəbul edilməsi [26].

Qeyd Quraşdırma əməliyyatları arasında: yanları və altını kəsdirmək, yaxası və yaxa vuran, yanları çevirən, yan və çiyin kəsmələrinə toxunan, məhsulun astarını və kolların astarını düzəldən, məhsulun üst hissəsi ilə astarlı birləşmə aparən, qolu tikib, qolları yapışdırən, qolu işləyən kolları

Qəbul imtahanları müştərilərə, hazır məhsulların anbarına çatdırıldıqdan sonra həyata keçirilir və məhsulu texnoloji, estetik, struktur və ergonomik göstəricilərə uyğun olaraq sınaqdan keçirir [31].

Təftiş nəzarəti müəssisənin keyfiyyətə nəzarət şöbəsinin keyfiyyəti və işçiləri üçün ümumi zavod və dükən komissiyaları üzvləri tərəfindən həyata keçirilir. Sifariş üzrə daimi seminar komissiyasının tərkibi aşağıdakılardır: studiyanın rəhbəri, sayt ustası, rəssam-dizayner, rəssam-məsləhətçi, yüksək keyfiyyətli işçilər, o cümlədən kəsici və usta, studiyanın ictimai təşkilatlarının nümayəndələri [16].

Fabrik komissiyonu, hər studiyada ən azı bir və ya iki dəfə yarım dövr ərzində geyimlərin keyfiyyətini yoxlayır.

Dükən komissiyası ayda iki - dörd dəfə studiyada məhsulun keyfiyyətinə nəzarət edir. Komissiyalar bütün göstəricilərin keyfiyyətini yoxlayırlar.

Hazırlanmış paltarların keyfiyyət səviyyəsinin qiymətləndirilməsi ümumi zavod komissiyası tərəfindən verilir, rübdə yarım il yarım məhsulun 2% -dən 5% -ə qədərini yoxlayır [27].

İctimaiyyətin keyfiyyətinə nəzarətin formaları geniş şəkildə istifadə olunur: keyfiyyətli günlər, icmallar, müsabiqələr, keyfiyyətə həsr olunmuş seminarlar;

Mükəmməl keyfiyyətə nail olan insanlar haqqında mətbuatda müntəzəm nəşr olunub. "Master - Qızıl Hands" adı altında keçirilən müsabiqə sistemə daxil edilib. İstehsal olunan məhsulların keyfiyyətinə dair müsabiqənin qaliblərinə "Sifətdə Mükəmməllik" rozeti verilir. Müəssisənin bütün heyəti məhsulların keyfiyyətinin artırılmasında maraqlıdır [13].

3.7 Geyimlərin keyfiyyətinin yoxlanılması üsulları

Geyimlərin keyfiyyəti üfüqi bir səthlə bir masada idarə olunur. Bundan əlavə. Aşağıdakı paltarlar, qısa paltolar, yağış paltarları, gödəkçələr, gödəkçələr və digər oxşar məmulatlar (iş və xüsusi geyimlər istisna olmaqla) ilə yanaşı olan paltarların keyfiyyəti və mankenlər və ya mankenlər üzərində nəzarət edilir [8].

Organoleptik və ölçü metodu.

Organoleptik və ölçü metodunu yoxlayın:

məhsulun görünüşü, uyğunluğu, materialların görünüşündəki qüsurların olması, fərdi komponentlərin və hissələrin icrası.

Məhsulun görünüşü və uyğunluğu dəmir halında, bir təqdimat məhsuluna malikdir, tipik bir quruluşun mankenlərində; müvafiq ölçülü şəkillər və ya şəkillər.

Görünüş

Məhsulun görünüşü və beton nümunə istinadına uyğundur. Keyfiyyətə nəzarət metodu organoleptikdir. Məhsul bir istinad nümunəsi ilə müqayisə edilir və məhsulun görünüşünün məhsul üçün normativ və texniki sənədlərin tələblərinə uyğunluğu yoxlanılır. Doğrulama vasitələri - nümunə istinad, dummy. Məhsulun keyfiyyətini xarakterizə edən əlamət, siluet, nisbətlər, istifadə olunan xətlərin, düyünlərin, hissələrin, materialların (rəngin, toxumanın, məhsulun məqsədinə uyğunluğunun) konstruktiv həlli və istinad normasına və normativ-texniki sənədlərin tələblərinə görədir. Yaş istilik müalicəsi. Keyfiyyətə nəzarət metodu organoleptikdir. Doğrulama vasitələri - nümunə istinad, dummy [18].

Məhsulun keyfiyyətini xarakterizə edən əlamət - standart nümunəyə uyğunluq; struktur xətlərinin aydınlığı (elementlər, hissələr); Bir kölgə, kıvrım, qırıqlar, dikiş, las və opal döşəmələri olmamalıdır [19].

Pantolonun düzgün bir şəkildə basıldığı təqdirdə, altdan dizəyə qədər olan addımlar seqmentləri ilə üst-üstə düşür və dizdən orta tikəyə orta şistdən arxa yarımlara 2-3 sm qalxır; çözümləri ön yarımların ütüləmə xəttinə paralel olmalıdır. Açıliş məhsulu [1]

Keyfiyyətə nəzarət üsulu, organoleptik və ölçüdür.

Məhsul məxmərə qoyulur, bağlayır, arxasını düzəldir, rəflər, tərəflər, lapeller, yaxalıq və qolları.

Diqqətsiz yan materialı, yüngül geyim və toxuculuq məmulatları bütün məhsulun keyfiyyətinin nəzarəti ilə bərabər yoxlanılır [1,4].

Boyun ilə yaxınının əlaqəsini yox edərkən, alt yaxanın orta dikindən məsafəni çiyin dayağı və arxa boynuna, sonra isə çiyin çarxından yamacın çiyinə qədər ölçün.

Doğrulama vasitələri - nümunə standart, dummy, ruler, tape ölçüsü. Məhsulun keyfiyyətini xarakterizə edən bir əlamət - standart nümunəyə uyğunluq. Kırışmalar, kıvrımlar, qırışlar və təhriflər olmamalıdır; Rəflər modeldən başqa birindən daha çox ayrılmalı və ya birinə getməməlidir; boncuklar deformasiya edilməməlidir; yaxası və lapelin köşələri bükülməməlidir; yaxası bükülməməli; boyun uzanmış və ya əkilməməlidir; yaxa boynuna səliqəli şəkildə uyğun olmalıdır və istinad nümunəsi ilə verildiyi məhsullarda boyunaya dikmə stitchini bağlayın; lapel əyilmə xətti istinad nümunəsi ilə müəyyən edilmişdən aşağı və ya daha yüksək olmamalıdır; qolları irəli və ya geriyə yönləndirilməməlidir; qolları istinad nümunəsinə uyğun olaraq qolu üzərində yerləşdirilməlidir; yivlərin tərəfləri istinad nümunəsi ilə göstəriləndən daha fərqli olaraq bir-birinin üstünə ayrılmalı və ya birinə girməlidir, yivlərin yuxarı hissəsi səliqəli şəkildə altına sığmalıdır; məhsulların üstü, astar, qısaltmalar, qısqanclıq və ya əyilmə nəticəsində deformasiya edilməməlidir [5].

Materialların görünüşündə qüsurların olması.

Keyfiyyətə nəzarət üsulu, organoleptik və ölçüdür.

Məhsulun qapalı hissələri daxil olmaqla, üstədən və kənarından kənar bir yoxlama ilə yoxlanılaraq, hazır məhsulun standartlarına dair standartların tələblərinə əsasən aparılır [8].

Nəzarətçi materiallar, hökmdar, şerit ölçüləri, tekstil zərifliyi üçün nümunə istinaddır. Məhsulun keyfiyyətini xarakterizə edən əlamət normativ və texniki sənədlərin tələblərinə uyğun olmalıdır.

Fərdi komponentlərin və hissələrin icrası. Simetrik forma və qoşulan hissələrin yeri [11].

Bu üsul keyfiyyəti yoxlayacaq - orqanoleptik və ölçü. Birləşdirilmiş cüt birləşdi və ölçün.

Lövhlərin simmetriyası kənarları əlavə edərək, çıxıntıların uclarını, tərəflərin aşağı künclərində lapelin yuxarı kənarlarını birləşdirərək yoxlanılır; eyni zamanda loopların və düymələrin yerini simmetriyasını yoxlayın. Simetriya, xətlərin bitmə forması və gediş xəttinin düzlükləri çiyin səthlərini birləşdirərkən ortada yastığı katlayaraq yoxlanılır. Kolların simmetriyası çiyin dikişindən birinci tikə qədər kolun daşının ölçülməsi ilə aralarındakı müqayisələrlə yoxlanılır [8].

Doğrulama vasitələri - nümunə istinad, dummy, ruler, tape ölçüsü, üçbucaq, keçid. Ciblərin simmetriyası çiyin dikişi və boyun və ya ortadan, öndən cibinin ön küncünə qədər olan məsafəni ölçərək yoxlanılır.

Kıvrım yerlərinin düzgünlüyünü, rölyefləri məhsulun kənarından və ya orta hissəsindən ölçülə və kıvrım və ya relyeflər arasındakı məsafəni ölçməklə yoxlanılır [5].

Məhsulun keyfiyyətinin xarakterizə Belirti - hissələri və məhsulun hissələri cüt forma, ölçüsü və təşkili simmetriya: lapels, bead coquettes, mobil, yaxası bitir, qolları, qolları və aşağı pantolon creases manjet iclaslar shuttlecocks, ryushey, Beek, naxış kabartma və s. referans nümunəsinə uyğun olaraq. Paralel poluzanosa yapışqan olmalıdır doğru bağlı qolları 2/3 slot rəflər mobil və ya ön xətti yuvarlanan qolları Stitch. Bölmənin yeri

Keyfiyyətə nəzarət metodu - ölçü. Təchizatların seqmentlərindən və ya kənarlarından olan məsafəni ölçün. Əsas hissəsinin kənarına bir açıda yerləşdirilən

hissələrin mövqeyi bir üçbucaq və ya ötürücü vasitəsi ilə yoxlanılır. Təsdiq vasitələri - nümunə standart, hökmdar, şerit ölçüsü, üçbucaq, keçid. Məhsulun keyfiyyətini xarakterizə edən əlamət standart nümunə və tənzimləyici və texniki sənədlərin tələblərinə uyğundur. Kenar detalları [20].

Keyfiyyətə nəzarət üsulu, organoleptik və ölçüdür. Parçaların kənarlarının forma və düzlükləri xarici yoxlama ilə yoxlanılır. Rovnotu düz detalları bəzi yerlərdə bir düz xətt ilə kənar detalları və ölçü sapma üçün hökmdarı kənarında bindirilirken oldu kənarları. Checker - nümunə standart, hökmdar, şerit ölçüsü. Məhsulun keyfiyyətini xarakterizə edən əlamət dizayn xətlərinin referans modelinə uyğun olmasıdır; hissənin kənarında heç bir təhrif və konfigurasiya olmamalıdır. Qenerasiya başa kənar, kənar hissələri obtachnyh mobil çərçivəsində. Keyfiyyətə nəzarət üsulu, organoleptik və ölçüdür [10].

Xarici yoxlamayı yoxlayın və fərdi saytların genişliyini ölçün. Checker - hökmdar, şerit ölçüsü. Məhsulun keyfiyyətini xarakterizə edən bürç genişliyin vahidliyidir; həddindən artıq açılış və uzanma olmamalıdır; Kant yeri tənzimləyici və texniki sənədlərə uyğun olaraq.

Təsvirin məhsulun təfərrüatlı istiqamətində istiqaməti, texniki sənədlərin göstərdiyi yerlərdə parçaları birləşdirərkən nümunənin təsadüf, qoşulan detallarda nümunənin simmetriyası. Keyfiyyətə nəzarət üsulu, organoleptik və ölçüdür. Broşürlər, valflar, yamaq cibləri, lapellər, manjetlər və s. Kimi kənar hissədə kənar yoxlama və ölçü ilə yoxlanılır. Nəzarətçi bir nümunə istinad, protractor üçbucağı, cədvəl, şerit ölçüsüdür. Məhsulun keyfiyyətini xarakterizə edən əlamət parçaları birləşdirərkən nümunənin düzgünlüyünü, yerin simmetriyasını normativ və texniki sənədlərə və istinad nümunəsinə uyğun olaraq təşkil edir [12,13].

Dikişlər, dikişlər, dikişlər.

Keyfiyyətə nəzarət üsulu, organoleptik və ölçüdür.

Dikişlərin və dikişlərin hamarlığı xarici müayinə ilə yoxlanılır. Məhsulun görünüşünü və gücünü təsir göstərən bir qıvrımla, əyriyə icazə verilən dikiş və ya dikiş hissəsinin uzunluğunu ölçün və əyri miqdarını təyin edin [16].

Dikişlərin hündürlüyü 5 sm dərinlikdə dikiş sayını, 1 sm dikiş üçün dartılmış dikişləri sayaraq yoxlanılır.

Çatlardakı ipliklərin gərginliyi xarici yoxlama ilə yoxlanılır. Checker - rulet, hökmdar, tekstil zənginləşdiricisi [12].

Məhsulun keyfiyyətini xarakterizə edən bir əlamət - hündürlüklər, gərginlik və ya gevşətmə materialları və xətlər içində olan iplər, xətlər və dikişlərin əyri olmamalıdır; xətlərin hissələrinin və ya seamsın kənarından yerləşdirilməsi, bağlayıcıların olması və xətlərin uclarını sabitləşdirməsi, dikişlərin tezliyi və düyünlərinin genişliyi, iplərin rəng və sayıları normativ-texniki sənədlərin tələblərinə uyğun olaraq [17].

Daxili bağlama parçaları. Keyfiyyətə nəzarət metodu organoleptikdir. Toxunuşla yoxlayın, bəzən materialın qatlanan qatını çıxarın.

Parçaların yapışan bağlanması Keyfiyyətə nəzarət metodu - organoleptik. Toxunuşu yoxlayın, bir az dəyişən qat qatını yoxlayın. Məhsulun keyfiyyətini xarakterizə edən bir əlamət - gücü, birliyi, texnoloji şəraitə uyğunluğu; Məhsulun ön və arxasında heç bir yapışdırıcı olmamalı, peeling və ya çırpma.

Zəncirpərəstlər, bartaklar, bağlama aparatları

Keyfiyyətə nəzarət metodu - Organoleptik, ölçü. Onlar bərkitmə və yaxud birləşərək, slats, şalvar yay, fermuar kənarları və s.

Düz dirsəklərin istiqamətinin düzgünlüyünü bir ayağın kənarından və ya maddi naxışdan, digər hissəsi loop yarıqlı və əyilmiş döngə ilə birləşdirən, sağ açılı üçbucaq tətbiq edilir [1,2].

Dəyişən döngə və bartaklar, bağlama aksesuarları xarici yoxlama və dikiş sayını nəzərə alaraq yoxlanılır. Nəzarətçi materiallar, hökmdar, şerit ölçüləri, tekstil zərifliyi üçün nümunə istinaddır. Məhsulun keyfiyyətini xarakterizə edən bir əlamət - materialın heç bir boşluğu və ya gərginliyi olmamalıdır; ölçüsü, forma, istiqamət, uyğunluq kənarında çarpaz naxışın təsadüfən - normativ və texniki sənədlərə uyğun olaraq [5].

Tərtibat detalları.

Keyfiyyətə nəzarət üsulu, organoleptik və ölçüdür. Dama bir nümunə standart, bir hökmdar, bant ölçüsüdür. Məhsulun keyfiyyətini xarakterizə edən əlamət - standart nümunəyə uyğunluq; hissələrin təhrif edilməməsi; tənzimləyici və texniki sənədlərə uyğun olaraq, doldurucu döşəmənin qalınlığı (çəkisi) və vahidliyi [8].

Daxili contaların olması. Keyfiyyətə nəzarət metodu organoleptikdir. Qatıları bir-birinə nisbətən dəyişdirərək toxunma yoxlayın. Məhsulun keyfiyyətini xarakterizə edən əlamət normativ və texniki sənədlərin tələblərinə uyğun olmalıdır.

Boşluqlar.

Keyfiyyətə nəzarət üsulu, organoleptik və ölçüdür.

Yayımların yeri, nömrəsi və ölçüsü normativ-texniki sənədlərə uyğun olaraq yoxlanılır. Checker - hökmdar, şerit ölçüsü. Məhsulun keyfiyyətini xarakterizə edən əlamət normativ və texniki sənədlərin tələblərinə uyğun olmalıdır [1].

Dilimlər.

Keyfiyyətə nəzarət üsulu, organoleptik və ölçüdür.

Keçirmə, kəsmə, ərimə, hissələrin kəsilməsi xarici müayinə, hissələrin ölçülməsi ilə yoxlanılır. Checker - nümunə standart, hökmdar, şerit ölçüsü. Məhsulun keyfiyyətini xarakterizə edən əlamət standart nümunə, tənzimləyici və texniki sənədlərin tələbləri və texnoloji rejimlərə uyğunluq təşkil edir. Kesiklər möhkəm olmalıdır, soyulmamalıdır [28].

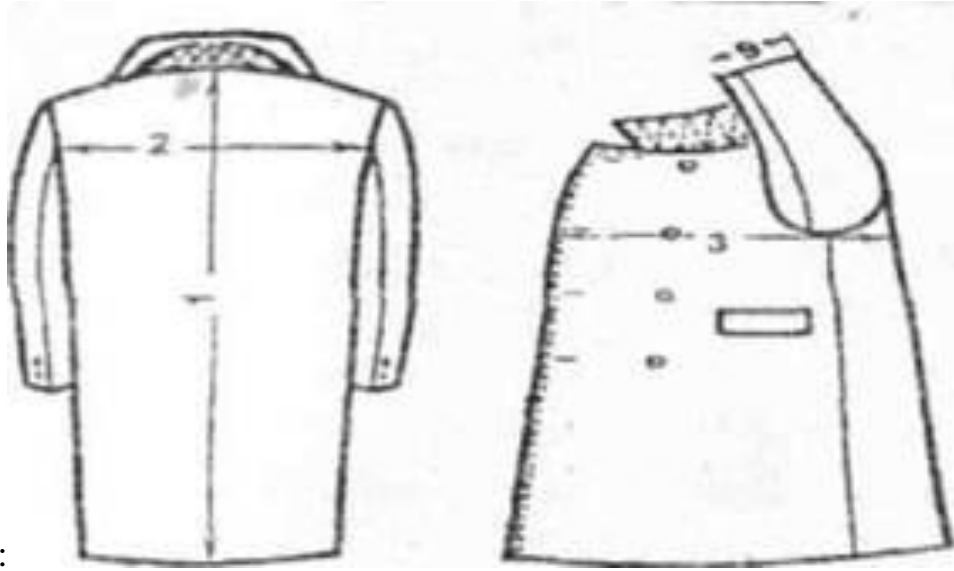
İbtidai və orta ölçmə metodları.

Əsas və köməkçi ölçmə metodları:

Yan geyimləri ilə xarici geyinmənin hissələri ölçülməsi bir qayçı üzərində aparılır.

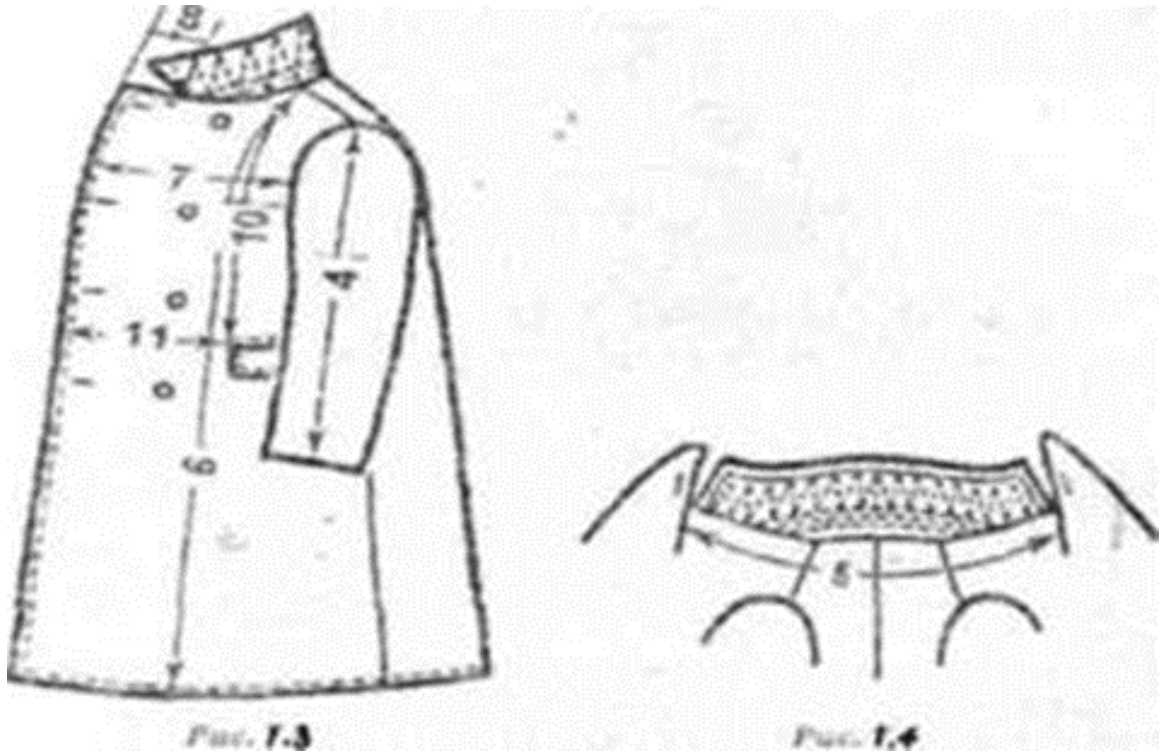
Tərəfsiz, yüngül paltar, bel məhsulları və kətan olmadan məhsulların detallarının ölçülməsi - masaya. Məhsulların hissələrinin lineer ölçülərinin müəyyən edilməsi aşağıdakı kimi aparılır [19].

Çiyin məhsulları



Əsas ölçülər:

Şək.3.3.

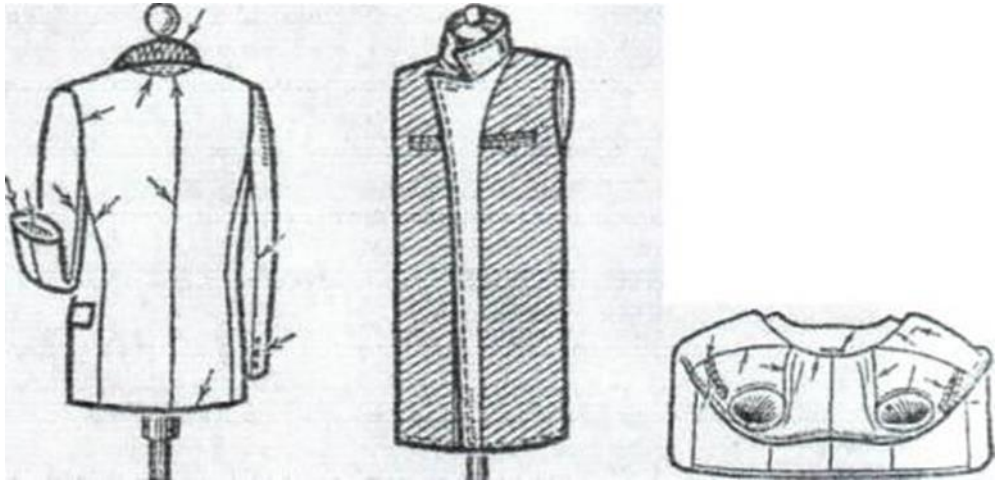


Şək.3.4.

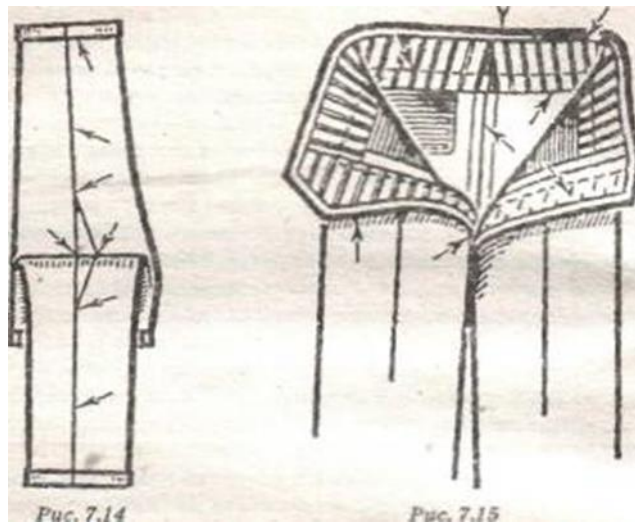
Yaxası uzunluğu - boynunda dikişin bir ucundan digər ucundakı tikiş yerinə dikmə yerindən; köynəyin yaxası uzunluğu, döngənin xarici ucundan düymənin mərkəzinə qədər dayanır (şəkil 3.3).

Yardımcı ölçülər cəbhənin uzunluğu - çiyin dikişi və boyun (boyun üstü) dibinə, yarım xəyata və ya cəbhənin orta hissəsinə paralel olaraq - tərəfdən olmayan məhsullarda (Şəkil 3.4).Sükan hünəri boyunca ön və ya flanşın eni - qolu

dar bir nöqtədə və kənarları olmayan məhsullarda - qolları dikmə seqmentləri arasında (şəkil 3.3). Raglan qolları olan məhsullarda, bu ölçü ölçüsü silah hündürlüyünə görə asılıdır [18]. Bir qollu məhsullar üçün bu ölçü həyata keçirilmir. Şuranın yanındakı çiyin və ya yamacın uzunluğu, boardun çiyinin kənarına və ya parçanın ucundan boardun kökünə və yaxud lapelə qədər uzanır (şəkil 3.3). Altındakı kol eni, ön qapadan arka tərəfdən kol və ya manjetin alt kənarında (Şəkil 3.4) ikiqat qatlanmışdır. Bukletlər, yarıq və yamaq cibləri, valfların yeri - boyun humusunun əyri açığına və cibinin ön yuxarı küncünə qədər (Şəkil 3.3). Broşürlərin, yivlərin və yamaq ciblərinin, valfların yeri - boncukun kənarından və ya önün ortasından cibin ön yuxarı küncünə qədər (şəkil 3.3).



Şək.3.5



şəil.3.6

Bel məhsulları (şalvar).Əsas ölçülər

Yan dikiş boyunca uzunluq, kəmərin altına və ya yuxarıdan aşağıya qədər yerləşdirilməsindən ibarət olan dikişdən kənar yanaşma (şəkil 3.5). Kəmərin yarım uzunluğu talin xətti boyunca - ön yarımından orta dayamağa qədər kəmərin yerləşdirilməsi ilə əlaqədar (şəkil 3.6).

Yardımcı ölçülər

Orta dikişin uzunluğu addım dikişlərindən olan kəmərin dikmə hissəsinə orta çəkmə boyunca uzanır (şəkil 3.6).

Zona məhsulları (etek)

Əsas ölçülər

Etek uzunluğu - dikişdən ön və ya arxa panelin ortasında kəmərlər və ya yubka üst kənarını altına uyğunlaşdırmaq (şəkil 3.6)

Yaddan eni bəldə - belin üst və ya üst hissəsində, yarıya qatlanmışdır. Düyümlü rəqəm).

Hip xəttinin səviyyəsindəki etek genişliyi, arxa belinin ortasından 18-19 sm məsafədə qatlanan məhsulun hip xətti boyunca. Fiziki-mexaniki və kimyəvi göstəricilərlə geyimlərin keyfiyyətinin yoxlanılması üsulları [8].

Fiziki-mexanik və kimyəvi göstəricilərlə geyimlərin keyfiyyətinin yoxlanılması üçün laboratoriya testləri ilə üsullar, ifrazın xarakterini orqanoleptik üsulla müəyyən etmək mümkün olmadıqda istifadə olunur. Fiziki-mexaniki və kimyəvi göstəricilər üçün geyimlərin keyfiyyətinin yoxlanılması laboratoriya şəraitində aşağıdakı əsas testləri əhatə edir (QOST 16504-81):

xammal tərkibinin müəyyən edilməsi; səth sıxlığının müəyyən edilməsi; əsas və ördək sıxlığının müəyyən edilməsi; mexaniki testlər - mexanik amillərin təsirləri üzrə testlər (aşınma, qırılma);kimyəvi testlər - xüsusi mühitlərin təsirinə (alkalilər və turşular); stabillik testləri - bir məhsulun funksiyalarını yerinə yetirmək qabiliyyətinə nəzarət etmək və bəzi faktorlar təsir edildikdə müəyyən normalar çərçivəsində parametrlərin dəyərlərini (rəng quruluşu quru və yaş sürtünməyə, tərləmə, yuma, quru təmizləmə) saxlayır [28].

Fiziki-mexaniki və kimyəvi göstəricilər üçün geyimlərin keyfiyyətini yoxlamaq üçün ekspert nümunələri seçir (QOST 20566-75) və onları bir formada, yəni bir formada çəkir. nümunə alma aktını tərtib edir (əlavə bax). Seçilmiş geyim nümunələrinin sayı yükün ölçüsündən asılı olaraq müəyyən edilir [10].

1000 ədəddən bir dəstə - ən azı üç maddə seçilir; 1000-dən çox ədəd bir partiyadan - üç məhsul seçilib və sonrakı hər birindən 1000 ədəd əlavə bir işə başlayıb. Göndərmədə müxtəlif rəngli materialların boyanma gücünü müəyyən etmək üçün nümunələr hər bir rəng üçün ayrıca alınır. Seçmə nümunələrinin imtahan üçün təqdim edilən lotya məxsus olduğunu göstərən məlumatlardan başqa, ekspert laboratoriya testlərinin məqsədini göstərməlidir: müvafiq normativ sənəddə nəzərdə tutulmuş tələblərə uyğun olaraq yoxlanılacaq göstəricilərin adı; standartı və ya satış müqaviləsinin şərtləri. Daha sonra, ekspert paketləri, nümunələri mühafizə edir və müstəqil sınaq laboratoriyasına göndərilmək üçün imtahan üçün müştəri üçün nümunə alma aktını göndərir [6]. Qeyri-qənaətbəxş olmayan test nəticələrini əldə etdikdən sonra, göstəricilərdən ən azı biri eyni dəstdən seçilmiş məhsulların sayını iki dəfə yenidən yoxlayın (QOST 20566-75). Orqanoleptik tədqiqatların və laboratoriya testlərinin nəticələrinə əsasən, ekspert müqavilədə nəzərdə tutulan malların keyfiyyəti və bu nəticələrin satış müqaviləsində başqa hal nəzərdə tutulmayıbsa, QOST 20566-75-nin müddəalarını nəzərə almaqla bütün partiya (lotun bir hissəsinə) genişləndirilməsi imkanı barədə xülasə verir [7].

Nəticə və təkliflər

Kişi üst geyimlərinə olan tələbatı tam və əhatəli ösəmək üçün istehsal olunan üst geyimlərinin keyfiyyətinə ciddi yanaşılmalıdır. Keyfiyyətli kostyum istehsal etmək üçün ilk növbədə onların keyfiyyətinə mənfi təsir edən amillər aradan qaldırılmalıdır.

Bu məqsədlə üst geyimlərinin keyfiyyətinə təsir edən amillərin tədqiqinin mühüm əhəmiyyəti vardır. Üst geyimlərinin keyfiyyət göstəricilərinə istehsalçıların konkret tələblərinə aid bir çox məsələlər daxildir. Keyfiyyətin səviyyəsindən asılı olaraq ayaqqabı müəssisələrində istehsal proseslərinin keyfiyyətinə nəzarət edilməsi üçün vasitə və üsullardan geniş istifadə edilməsinin böyük əhəmiyyəti vardır. Bu baxımdan istehsal proseslərində keyfiyyətə nəzarətin idarə edilməsi, məhsulun istehsalı ilə əlaqədar olan bütün sahələri əhatə edir. Bu məsələnin tədqiqi ilə əlaqədar olaraq aşağıdakı nəticə və təklifləri qəbul etmək olar:

1.İstehsal edilən məhsulun keyfiyyətinin yaxşılaşdırılmasına və bunun əsasında istehsalın effektivliyinin yüksəldilməsinə yönəldilmiş tədqiqat işi və tədbirlərin aparılmasının obyektivliyi təsdiq edilmişdir.

2.Üst geyimlərinin istehsalında texnoloji əməliyyatların yerinə yetirilmə keyfiyyətinin etibarlı nəzarətin yaradılmasına dair bir neçə əsaslandırılmış məsələlər müəyyən edilmişdir.

3.İstehsalatda texnoloji əməliyyatların icrasında maddi maraqlandırma prinsipinə əsaslanan üst geyimlərinin keyfiyyətini müəyyən etmək üçün ümumiləşdirilmiş göstəricilər təklif olunur.

4.Texnoloji əməliyyatların dəqiq yerinə yetirilməsi üçün təklif edilən texnoloji əməliyyatların nəzarət üsulu hər bir icraçı tərəfindən dəqiq yerinə yetirilməsinə, kifayət qədər ətraflı təhlil edilməsinə imkan verməklə yüksək keyfiyyətli üst geyimləri istehsal edilməsi üçün maddi maraq prinsipindən istifadə edilməməsinə imkan verir.

5.Məhsulun keyfiyyət göstəricilərinə əsasən mükafat vəsaitinin bölüşdürülməsi əsasında olan qarşılıqlı əlaqələr əsasında qurulmuş və keyfiyyətin

yaxşılaşdırılması üçün təklif edilən şəxsi maddi maraqlandırma yolu təklif edilmişdir. Maddi maraqlandırma vəsaitinin bölüşdürülmə xüsusiyyəti ondadır ki, şəxsi maddi maraqlandırma kollektivin maddi maraqlandırma prinsipinə uyğun gəlir. Bunun əsas səbəbi texnoloji əməliyyatların dəqiq yerinə yetirilməsinin göstəricilərinin bütün kollektivin istehsal etdiyi məhsulun keyfiyyət göstəriciləri və ümumiləşdirilmiş keyfiyyət göstəriciləriylə uyğunlaşdırılmasıdır.

Ədəbiyyat

1. Андросова Э.М. Основы художественного проектирования костюма [Текст]: учеб. пособие /Э.М. Андросова. – Челябинск: Издат. дом «Медиа-Принт», 2004. – 184 с., ил.
2. Булатова, Е.Б. Конструктивное моделирование одежды [Текст]: учеб. пособие для вузов (Гриф УМО) /Е.Б. Булатова, М.Н. Евсеева. – М.: Академия, 2004. – 272 с.
3. Гриншпан, И. Я. Конструирование мужской верхней одежды по индивидуальным заказам [Текст]: учеб. пособие (Гриф УМО) /И. Я. Гриншпан. – М.: Академия, 2005. – 368 с
4. Aslanov Z.Y., Nuriyev M.N., Əfəndiyev E. M. Yüngül sənaye məhsulunun standartlaşdırılması və sertifikatlaşdırılması. Dərslik. Bakı: İqtisad Universiteti nəşriyyatı” 2014, 25,5 ç.v.
5. Нуриев М.Н. Совершенствование методов контроля структуры намотки на машинах с фрикционным приводом бобин. Monoqrafiya. “İqtisad Universiteti” nəşriyyatı, Bakı, 2017, 13,2 ç.v.
6. Aslanov Z.Y. İsgəndərzadə E.B. “Ölçmə və nəzarətin üsul və vasitələri Dərslik. “Vektor” Beynəlxalq elmlər akademiyası, 2017, 20 ç.v.
7. Конопальцева, Н. М. Конструирование и технология изготовления одежды из различных материалов [Текст]: учеб. пособие для вузов (Гриф УМО). Ч. 2: Технология изготовления одежды /Н. М. Конопальцева, П. И. Рогов, Н. А. Крюкова. – М.: Академия, 2007. – 288 с.
8. Орленко, Л.В Конфекционирование материалов для одежды [Текст]: учеб. пособие /Л.В. Орленко, Н.И. Гаврилова. – М: Форум-Инфро, 2006. – 286 с.
9. Единая методика конструирования одежды СЭВ (ЕМКО СЭВ). Т. 3. Базовые конструкции женской одежды. М., 1988.
4. Мешкова, Е. В. Конструирование одежды / Е.В. Мешкова. - М.: Оникс, **2016**. - 176 с.
5. Мешкова, Е.В. Конструирование одежды / Е.В. Мешкова. - М.: Книга по Требованию, **2015**. - 176 с.
10. Булатова, Е.Б. Конструктивное моделирование одежды [Текст]: учеб. пособие для вузов (Гриф УМО) /Е.Б. Булатова, М.Н. Евсеева. – М.: Академия, 2004. – 272 с.
11. Гриншпан, И. Я. Конструирование мужской верхней одежды по индивидуальным заказам [Текст]: учеб. пособие (Гриф УМО) /И. Я. Гриншпан. – М.: Академия, 2005. – 368 с

12. AZS ISO 9000-2000 Keyfiyyətin idarəetmə sistemi. Tələblər. – Bakı: Azərdövlətstandart, 2006.
13. «İstehlakçıların hüquqlarının müdafiəsi haqqında» Azərbaycan Respublikasının qanunu. – Bakı: Biznesmenin bülleteni, 1996, № 1.
14. Eltac H. Keyfiyyətsiz malların satılmasına ciddi qadağa qoyulmalıdır. «Ülfət» qəzeti, 17 aprel 2010-cu il, səh. 3.
15. Hüseyinov E. M., Hacıyev F. H. İstehlakçı biliklərinin əsasları. – Bakı: Yeganə, 2009.
16. Kərimli G. Uyğunluq sertifikatı olmayan mallar bazarda xeyli azalıb. // «Gündəm» qəzeti, 24 iyul 2010-cu il, səh. 3.
17. Orucov Ə. N., Şamxalov O. S. Geyimlərin modelləşdirilməsi və konstruksiyaya edilməsinin əsasları: Dərslik – Bakı: ADİU nəşriyyatı, 2003.
18. Məmmədov N. R., Məmmədov B. M. Məhsulların və xidmətlərin sertifikatlaşdırılması. // Sahibkarlıq, № 3, 2006.
19. Məmmədov N. R., Məmmədov B. M. Sertifikatlaşdırma üzrə aparılan işlərin dəyərinin ödənilməsi prinsipləri haqqında // Sahibkarlıq, № 4, 2006.
20. Məmmədov N. R. Sertifikatlaşdırmanın əsasları: Dərs vəsaiti. – Bakı: Elm, 2001.
21. Məmmədov N. R. Standartlaşdırmanın əsasları: Ali məktəblər üçün dərslik. – Bakı: Elm, 2003.
22. Афанасева А.И. Управление швейными предприятиями. Организация и планирование производства. –М.: Леспромбытгиздат, 1990
23. Крылова Г.Д. Основы стандартизации, сертификации, метрологии: Учебник для вузов.-М.: Аудит-ХНИТИ, 2001
24. Aslanov Z.Y., Nuriyev M.N., Əfəndiyev E.M. Yüngül sənaye məhsulunun standartlaşdırılması və sertifikatlaşdırılması. Dərslik. Bakı: ADİU, 2014, 343 s.
25. Aslanov Z.Y., Zeynalova M.S. Sertifikatlaşdırmanın əsasları. Dərslik. Bakı: “İqtisad universiteti” nəşriyyatı: 2018. səh. 280
26. AZS İSO/İEC 17025:2009 “Sınaq və kalibrlemə laboratoriyalarının səlahiyyətliyinə ümumi tələblər”.
27. RS-004-93 AZS Milli sertifikatlaşdırma sistemi. Sınaq laboratoriyalarına tələblər və onların akkreditləşdirilmə qaydaları.
28. EN 45001:1989 General criteria for the operation of testing laboratories
29. [ISO 10013:1995 - Guidelines for developing quality manuals](#)
30. ISO/TR 10013:2001 Guidelines for quality management system documentation
31. [Dr. R. R. Lakhe](#), [M.M.Naveed](#) ISO 17025-2017 Sample quality manual for testing lab, 2018 - 94 pg.

SUMMARY

Quality control in production of light industry products and one of the important issues is to conduct research for elimination of shortcomings.

Clothing industry in the existing quality control department does not meet the requirements of the modern period. A quality product is impossible. Overcoats necessary absence of material interest of the technological operations executive, which negatively affect the quality of products. In this regard, there is a need to look with new requirements for quality control during production of her clothing. Control of complex problems of theoretical and practical study the importance of vrdır. Thus, many of the concepts and ideas in this area are still not identified. Quality control in production level, quality required level at which many opinions on ensuring reliable methods of scientific and technical literature in, clothing industry.

Men clothing-manufacturing process to improve the quality of programs aimed at measures, the work done in this area, one of the most pressing issues is to increase the level of.

Thesis consists of 3 sections, conclusion and suggestions, and used references. The volume of işin 94. Pages of printed pages. Table and. The form is.

РЕЗЮМЕ

Одним из важных вопросов контроля за качеством продукции легкой промышленности, производства и использования особенностей является проведение исследовательских работ для устранения недостатков.

Не соответствует требованиям современного периода, отдел контроля качества действующего в швейной промышленности. Производство качественной продукции полностью невозможно. Формы верхней технологической операции, выполняющих *işgarnın* отсутствие материальной заинтересованности на должном уровне влияет на качество продукта. В связи с этим в верхней одежде его под контроль качества новых требований к рассмотрению ощущается необходимость в процессе производства. Контроль над комплексным проблемам теоретической и практической *vardır tēdqiqin* важное значение. Так что в этой сфере, многие понятия и представления *hələdə* не установлено. В надежных методов, промышленности, производство одежды под контролем качества научно-технического уровня, многие высказываются мнения об обеспечении качества на требуемом уровне.

Мужской верхней одежды в производственных процессах в направлении программы, направленные на улучшение качества работы, проводимой в этой области работы, повышения уровня является одним из актуальных вопросов.

Диссертации и предложений из списка литературы, состоит из 3 разделов, и использование результата. Объем работы. Страница печатных листов 94 . И графику. Состоит из снимков.