

1112_Az_Æyani_Yekun imtahan testinin sualları**Fənn : 1112 Meyvə–tərəvəz və tamlı mallar əmtəəşünashığı və ekspertizası**

1 Təzə tərəvəzlər təsnifata görə neçə qrupa bölünür?

- 5.0
- 3.0
- 1.0
- 2.0
- 4.0

2 Kartofun vətəni haradır?

- Avropa
- Yeni Zelandiya
- Asiya
- Cənubi Amerika
- Avstraliya

3 Standarta əsasən ticarətə daxil olmuş kartofun səthinə yapışmış torpağın çəkisi neçə faizdən çox olmamalıdır?

- 5.0
- 3.0
- 2.0
- 1.0
- 4.0

4 Bunlardan hansı köküyumru tərəvəzdür?

- qırmızı turp
- çuğundur
- yerkökü
- topinambur
- ağ turp

5 Topinamburdan sənayedə nə alınır?

- ksiloza
- qlükoza
- nişasta
- fruktoza
- saxaroza

6 Kökümeyvəli tərəvəzlərə aşağıdakılardan hansı aiddir?

- göy soğan
- batat
- kartof
- turp
- topinambur

7 Çuğundur hansı tərəvəz yarımqrupuna aiddir?

- göyərti
- bostan
- kökü yumru
- kökümeyvəli
- tomat

8 Ölçüsünə görə yerkökü neçə qrupa ayrılır?

- 6.0
- 4.0
- 2.0
- 3.0
- 5.0

9 Çuğundura rəng verən hansı rəngləyici maddədir?

- sianidin
- enidin
- enin
- betain
- idein

10 Kələm tərəvəzləri neçə yerə bölünür?

- 4.0
- 2.0
- 1.0
- 6.0
- 3.0

11 Yetişməsinə görə ağbaş kələm neçə yerə bölünür?

- 6.0
- 3.0
- 2.0
- 5.0
- 4.0

12 Ölçüsünə görə (diametri) ağbaş kələm neçə yerə bölünür?

- 5.0
- 2.0
- 1.0
- 3.0
- 4.0

13 Yetişmə dərəcəsinə görə soğan neçə yerə bölünür?

- 3.0
- 4.0
- 2.0

- 1.0
- 5.0

14 Soğan dadına görə neçə qrupa bölünür?

- 6.0
- 4.0
- 2.0
- 3.0
- 5.0

15 Yetişmə dərəcəsinə görə sarımsaq neçə yerə bölünür?

- 5.0
- 3.0
- 1.0
- 2.0
- 4.0

16 Göyərti tərəvəzləri neçə yarımqrupa bölünür?

- 6.0
- 3.0
- 2.0
- 5.0
- 4.0

17 Bunlardan hansında turşəng turşusu vardır?

- şüyüddə
- ispanaqda
- kahıda
- turşəngdə
- tərşunda

18 Bu tərəvəzlərdən hansında efir yağı vardır?

- cavan çuğundur yarpağında
- vəzəridə
- kahıda
- tərşunda
- ispanaqda

19 Dişlərin sayına görə sarımsaq neçə yerə bölünür?

- 5.0
- 2.0
- 1.0
- 3.0
- 4.0

20 Kütləsinə görə soğan neçə yerə bölünür?

- 5.0
- 2.0
- 1.0
- 3.0
- 4.0

21 Hansı kələm növü vitamin "C" ilə daha zəngindir?

- kolrabi
- qırmızıbaş
- ağbaş
- brüssel
- savoy

22 Yerköküyə sarı rəngi verən hansı rəngləyici maddədir?

- sianidin
- enidin
- betain
- karotin
- enin

23 Bu tərəvəzlərdən hansı ağ köklərə aiddir?

- nanə
- göy soğan
- şüyüd
- cəfəri
- tərşun

24 Qırmızı turp neçə günə yetişir?

- 35-40
- 15-20
- 42278.0
- 18-25
- 25-30

25 Kartof tərkibindəki nişastanın miqdarına görə neçə yerə bölünür?

- 5.0
- 2.0
- 1.0
- 3.0
- 4.0

26 Kartof istifadəsinə görə neçə qrupa bölünür?

- 1.0
- 5.0
- 3.0
- 2.0
- 4.0

27 Kartofun neçə minə qədər sortu vardır?

- 5000.0
- 3000.0
- 1000.0
- 2000.0
- 4000.0

28 Vegetativ tərəvəzlər neçə yarımqrupa bölünür?

- 6.0
- 3.0
- 2.0
- 7.0
- 4.0

29 Kartof yetişmə müddətinə görə neçə qrupa bölünür?

- 4.0
- 2.0
- 1.0
- 5.0
- 3.0

30 Kartofun tərkibində orta hesabla neçə faiz nişasta vardır?

- 17.2
- 18.2
- 7.6
- 8.9
- 10.6

31 Kartof quruluşuna görə neçə hissədən ibarətdir?

- 5.0
- 2.0
- 1.0
- 4.0
- 3.0

32 Tərkibində 17,5% nişastasız olan 1 ton kartofdan neçə litr spirt almaq olar?

- 120.0
- 100.0
- 90.0
- 112.0
- 115.0

33 Standarta əsasən ticarətə daxil olmuş yumru-oval formalı kartofların diametri neçə mm olmalıdır?

- 30.0
- 15.0
- 10.0

- 35.0
 20.0

34 Standarta əsasən ticarətə daxil olmuş uzunsov formalı kartofların diametri neçə mm olmalıdır?

- 25.0
 15.0
 10.0
 30.0
 20.0

35 Standarta əsasən ticarətə daxil olmuş kartof partiyasında neçə faiz miqdarında mexaniki zədələnmiş kartofların olmasına icazə verilir?

- 5.0
 3.0
 1.0
 2.0
 4.0

36 Yerkökünün tərkibində neçə mq/faiz miqdarında efir yağı vardır?

- 5.0
 3.0
 2.0
 10.0
 4.0

37 Bu yerkökü sortlarından hansı qısa və ya karoteli qrupuna aiddir?

- valeriya
 şantene
 nant
 xibin
 geranda

38 Köklü cəfərinin neçə növü vardır?

- 5.0
 2.0
 1.0
 3.0
 4.0

39 Köklü cəfəriyə acılıq verən hansı qlükoziddir?

- solanin
 apiin
 kapsaisin
 vaksinin
 qesperidin

40 Ağbaş kələm yarpaqlarının sayına görə neçə yerə bölünür?

- 6.0
- 4.0
- 2.0
- 3.0
- 5.0

41 Brüssel kələminin üzərində neçə kələm başı olur?

- 60.0
- 40.0
- 30.0
- 70.0
- 50.0

42 Sarımsaqda neçə mq/faiz C vitamini vardır?

- 30.0
- 15.0
- 10.0
- 27.0
- 20.0

43 Kahının neçə növü var?

- 5.0
- 2.0
- 1.0
- 3.0
- 4.0

44 Ədviyyəli tərəvəzlər neçə növdür?

- 6.0
- 4.0
- 3.0
- 7.0
- 5.0

45 Şüyüddə vitamin "C"- nin miqdarı neçə mq faizdir?

- 250.0
- 100.0
- 50.0
- 150.0
- 200.0

46 Desert tərəvəzlərin neçə növü var?

- 5.0
- 2.0
- 1.0
- 3.0
- 4.0

47 Xiyar ölçüsünə görə neçə qrupa bölünür?

- 8.0
- 6.0
- 4.0
- 5.0
- 7.0

48 Xiyar becərilməsinə görə neçə yerə bölünür?

- 5.0
- 3.0
- 1.0
- 2.0
- 4.0

49 Göy qabaq hansı tərəvəz növünə aiddir?

- göyərti tərəvəzləri
- kökümeyvəli
- köküyumru
- bostan
- tomat

50 Bunlardan hansı tomat tərəvəzlərinə aiddir?

- çuğundur
- ağ turp
- xiyar
- badımcan
- qırmızı turp

51 İstifadəsinə görə pomidor neçə qrupa bölünür?

- 5.0
- 3.0
- 1.0
- 2.0
- 4.0

52 Dadına görə istiot neçə növə bölünür?

- 4.0
- 1.0
- 2.0
- 5.0
- 3.0

53 Saplaqlı istiot rənginə görə neçə qrupa bölünür?

- 5.0
- 3.0
- 1.0

- 2.0
 4.0

54 Paxlalı-dənli tərəvəzlərin neçə növü var?

- 5.0
 2.0
 1.0
 4.0
 3.0

55 Tərəvəz noxudunun neçə mindən çox sortu var?

- 1500.0
 200.0
 100.0
 1000.0
 400.0

56 Yetişmə müddətinə görə saplaqlı istiot neçə yerə bölünür?

- 5.0
 2.0
 1.0
 3.0
 4.0

57 Yetişmə müddətinə görə badımcın neçə yerə bölünür?

- 5.0
 2.0
 1.0
 3.0
 4.0

58 Badımcın ölçüsünə və formasına görə neçə yerə bölünür?

- 5.0
 2.0
 1.0
 3.0
 4.0

59 Kal pomidorun tərkibində hansı qlükozid vardır?

- kapsaisin
 gesperidin
 amiqdalin
 solanin
 sinqrin

60 Pomidor quruluşuna görə neçə hissədən ibarətdir?

- 5.0
- 2.0
- 1.0
- 4.0
- 3.0

61 Pomidorun neçə növ müxtəlifliyi var?

- 6.0
- 4.0
- 2.0
- 3.0
- 5.0

62 Qabağın neçə botaniki növü var?

- 6.0
- 4.0
- 2.0
- 3.0
- 5.0

63 Bostan tərəvəzlərinin neçə növü var?

- 5.0
- 3.0
- 2.0
- 6.0
- 4.0

64 Qovun neçə qrupa bölünür?

- 6.0
- 4.0
- 2.0
- 7.0
- 5.0

65 Pomidorun neçə yüz becərilən sortu var?

- 500.0
- 300.0
- 200.0
- 600.0
- 400.0

66 Pomidor kamerasının sayına görə neçə yerə bölünür?

- 3.0
- 4.0
- 2.0
- 1.0
- 5.0

67 Badımcana acılıq verən hansı qlükoziddir?

- apiin
- siniqrin
- gesperidin
- solanin
- kapsaisin

68 Ölçüsünə görə saplaqlı istiot neçə yerə bölünür?

- 5.0
- 2.0
- 1.0
- 3.0
- 4.0

69 Tərəvəz lobyasının vətəni haradır?

- Rusiya
- Afrika
- Asiya
- Amerika
- Ukrayna

70 Təzə meyvələr quruluşuna, bioloji xüsusiyyətinə görə neçə qrupa bölünür?

- 7.0
- 4.0
- 3.0
- 5.0
- 6.0

71 Almanın neçə botaniki növü vardır?

- 50.0
- 25.0
- 20.0
- 33.0
- 43.0

72 Alma yetişmə müddətinə görə neçə yarımqrupa bölünür?

- 5.0
- 2.0
- 1.0
- 6.0
- 3.0

73 Yetişmə müddətinə görə armud neçə yerə bölünür?

- 5.0
- 2.0
- 1.0

- 3.0
 4.0

74 Heyvanın tərkibində neçə faiz su vardır?

- 85- 88
 65- 70
 60- 65
 81- 85
 80- 85

75 Ətli hissəsinin rəngindən və quruluşundan asılı olaraq albalı neçə qrupa bölünür?

- 5.0
 3.0
 1.0
 2.0
 4.0

76 Gilas ətli hissəsinin quruluşuna görə neçə hissəyə bölünür?

- 5.0
 3.0
 1.0
 2.0
 4.0

77 Şaftalı ölçüsünə görə standartda neçə qrupa bölünür?

- 5.0
 2.0
 1.0
 3.0
 4.0

78 Toxumlu (tumlu) meyvələr neçə yerə bölünür?

- 6.0
 3.0
 2.0
 4.0
 5.0

79 Almanın ən irisinin kütləsi neçə qramdır?

- 50- 75
 125- 175
 100- 125
 75- 100
 175 qramdan çox

80 Yetişmə müddətinə görə albalı neçə qrupa bölünür?

- 4.0
- 2.0
- 1.0
- 3.0
- 5.0

81 Albalı t z  halda ne  g n saxlanıla bil r?

- 40.0
- 15.0
- 5.0
- 20.0
- 30.0

82  rik t yinatına g r  ne  qrupa ayrılır?

- 5.0
- 3.0
- 1.0
- 2.0
- 4.0

83  rik m n yain  v  botaniki x susiy tl rin  g r  ne  qrupa b l n r?

- 5.0
- 2.0
- 1.0
- 3.0
- 4.0

84 Gavalının ne  n v  vardır?

- 5.0
- 2.0
- 1.0
- 3.0
- 4.0

85 Albalının ne  botaniki n v  vardır?

- 250.0
- 100.0
- 50.0
- 240.0
- 150.0

86  yird kli meyv l r ne  n v  b l n r?

- 6.0
- 4.0
- 3.0
- 7.0
- 5.0

87 Armudun neçə botaniki növü məlumdur?

- 25.0
- 15.0
- 10.0
- 30.0
- 20.0

88 Bu almalardan hansı qış almasıdır?

- Çəhrayı valiv
- Melba
- Səmərqənd birincisi
- Sarı sinab
- Papirovka

89 Alma ölçüsünə görə neçə qrupa bölünür?

- 6.0
- 4.0
- 2.0
- 7.0
- 5.0

90 Giləmeyvələr neçə qrupa bölünür?

- 5.0
- 2.0
- 1.0
- 3.0
- 4.0

91 Üzümün neçə cinsi məlumdur?

- 60.0
- 30.0
- 20.0
- 70.0
- 50.0

92 Təyinatına görə üzüm neçə qrupa ayrılır?

- 4.0
- 3.0
- 6.0
- 5.0
- 2.0

93 Yetişmə müddətindən asılı olaraq çiyələk neçə yerə bölünür?

- 5.0
- 2.0
- 1.0

- 3.0
 4.0

94 Qərzəkli meyvələr neçə yarımqrupa bölünür?

- 5.0
 3.0
 1.0
 2.0
 4.0

95 Qərzəkli meyvələrdən hansında amiqdalin qlükozidi vardır?

- fıstıqda
 fındıqda
 qozda
 badamda
 püstədə

96 Dadına görə badam neçə qrupa bölünür?

- 5.0
 3.0
 1.0
 2.0
 4.0

97 Kütləsinə görə qoz neçə yerə ayrılır?

- 5.0
 2.0
 1.0
 3.0
 4.0

98 Subtropik meyvələr neçə yarımqrupa bölünür?

- 6.0
 4.0
 2.0
 3.0
 5.0

99 Qreyppfrut ətli hissənin rənginə görə neçə qrupa bölünür?

- 5.0
 2.0
 1.0
 3.0
 4.0

100 Gecyətışən narlar neçə ay saxlanıla bilər?

- 5.0
- 3.0
- 2.0
- 6.0
- 4.0

101 Yapon xurması iri-xırdalığına görə neçə qrupa bölünür?

- 6.0
- 4.0
- 2.0
- 3.0
- 5.0

102 Tut rənginə görə neçə qrupa bölünür?

- 6.0
- 4.0
- 3.0
- 2.0
- 5.0

103 Bunların içərisində hansı tropik meyvədir?

- tut
- innab
- iydə
- ananas
- nar

104 Ananasın vətəni hansı ölkədir?

- Türkiyə
- Əfqanıstan
- Yunanıstan
- Cənubi Amerika
- Afrika

105 Ananasın neçə yüzdən çox sortu var?

- 250-dən
- 150-dən
- 100-dən
- 300-dən
- 200-dən

106 Sitrus meyvələri quruluşuna görə neçə hissədən ibarətdir?

- 5.0
- 3.0
- 1.0
- 2.0
- 4.0

107 Bunlardan hansı həqiqi giləmeyvədir?

- meşə çiyələyi
- moruq
- bağ çiyələyi
- üzüm
- böyütkən

108 Rənginə görə qarağat neçə növə ayrılır?

- 5.0
- 2.0
- 1.0
- 3.0
- 4.0

109 Bağ çiyələyinin kütləsi neçə qram olur?

- 40.0
- 20.0
- 10.0
- 50.0
- 30.0

110 Ölçüsünə görə qoz neçə yerə ayrılır?

- 5.0
- 2.0
- 1.0
- 3.0
- 4.0

111 Qərzəkli meyvələr neçə faiz nisbi rütubətdə saxlanılır?

- 85-90
- 65-70
- 50-65
- 70-75
- 75-80

112 Göstərilənlərdən hansı qısa müddətə saxlanılan meyvə hesab edilmir?

- armudun yay sortları
- firəngüzümü
- qarağat
- nar
- alamin yay sortları

113 Yetişməsinə görə nar neçə qrupa bölünür?

- 5.0
- 2.0
- 1.0

- 3.0
 4.0

114 Zeytunun tərkibində suyun miqdarı neçə faizdir?

- 30.0
 15.0
 10.0
 23.0
 25.0

115 Hansı subtropik meyvədə aşı maddəsi daha çoxdur?

- feyxoda
 innabda
 iydədə
 narda
 tutda

116 100 kq iydənin təzə meyvəsindən neçə litr spirt alınır?

- 20.0
 10.0
 5.0
 13.0
 15.0

117 Ananasın bir ədədinin kütləsi neçə kq -dır?

- 2-2,5
 0,5- 1,0
 0.5
 1,5- 2,0
 1- 1,5

118 Manqo meyvəsinin uzunluğu neçə sm olur?

- 9-30 sm
 8-20 sm
 8-10 sm
 8-24 sm
 8-25 sm

119 Dünyada hər il neçə milyon ton manqo becərilir?

- 25.0
 15.0
 5.0
 16.0
 20.0

120 Bananın bir salxımının üzərində neçə ədəd banan olur?

- 100- 150
- 70- 80
- 50- 60
- 150- 200
- 90- 100

121 Bu subtropik meyvələrdən hansında vitamin C-nin miqdarı çoxdur?

- xurma
- tut
- iydə
- innab
- feyxoə

122 Təsərrüfatda istifadəsinə görə zeytun neçə qrupa bölünür?

- 6.0
- 4.0
- 2.0
- 3.0
- 5.0

123 Zeytunun ətlik hissəsində neçə faiz yağ vardır?

- 65.0
- 35.0
- 25.0
- 55.0
- 45.0

124 “Seyfi” hansı bərk qabıqlı meyvənin sortudur?

- şabalıdın
- fındığın
- badamın
- qozun
- püstənin

125 İri qozların diametri standartta görə neçə mm olur?

- 45- 50
- 31- 37
- 24- 30
- 38- 42
- 42- 45

126 Qərzəkli meyvələr içərisində zülalla zəngin olan hansıdır?

- fıstıqda
- badam
- qoz
- püstə
- fındıq

127 Bunlardan hansı qırmızı qarağat sortudur?

- Devison
- Məhsuldar Liya
- Yuterborq
- Məhsuldar Feyə
- Qoliaf

128 Üzümün tərkibində şəkərin miqdarı neçə faizə qədər olur?

- 40.0
- 25.0
- 20.0
- 30.0
- 35.0

129 Meyvə-tərəvəzlərdə neçə yığım dövrü vardır?

- 2.0
- 5.0
- 1.0
- 4.0
- 6.0

130 Bu meyvələrdən hansı yığımdan sonra yetişə bilir?

- alma
- albalı
- nar
- zeytun
- gilə

131 Toxumlu (tumlu) meyvələrin qablaşdırılmasında neçə üsuldan istifadə edilir?

- 4.0
- 5.0
- 1.0
- 3.0
- 2.0

132 Konteynerlərə kartof neçə kq çəkiddə qablaşdırılır?

- 500.0
- 200.0
- 150.0
- 400.0
- 300.0

133 Meyvə-tərəvəzlərdə rast gələn xəstəliklər neçə yerə bölünür?

- 5.0
- 3.0
- 1.0

- 2.0
 4.0

134 Quru çürümə xəstəliyinə hansı tərəvəz tutulur?

- kələm
 çuğundur
 yerkökü
 kartof
 turp

135 Qara kif xəstəliyinə hansı tərəvəz tutulur?

- saplaqlı istiot
 xiyar
 pomidor
 soğan
 badımcan

136 Standarta əsasən meyvə-tərəvəzlərin əmtəə emalının neçə üsulu vardır?

- 6.0
 3.0
 2.0
 4.0
 5.0

137 Tədarük məntəqələrində meyvələr iri və xırdalığına görə neçə ölçüdə çeşidlənir?

- 5.0
 2.0
 1.0
 3.0
 4.0

138 Qoz ləpəsi neçə kiloqramlıq yeşiklərə qablaşdırılır?

- 30.0
 10.0
 5.0
 25.0
 20.0

139 Ağbaş kələm daşınmaq üçün ən çoxu neçə kiloqramlıq yeşiklərə qablaşdırılır?

- 60.0
 30.0
 20.0
 50.0
 40.0

140 Standarta əsasən fizioloji xəstəlik olan paslı ləkəlik xəstəliyinə tutulmuş kartofun neçə faizə qədər olmasına yol verilir?

- 2.5
- 1.0
- 0.5
- 2.0
- 1.5

141 Fizioloji xəstəlik olan sulanma xəstəliyi ən çox hansı meyvədə rast gəlir?

- ərikdə
- gavalıda
- armudda
- almada
- şaftalıda

142 Kartofda rast gələn dəmgil xəstəliyinin neçə formasına təsadüf olunur?

- 5.0
- 3.0
- 1.0
- 2.0
- 4.0

143 Fizioloji xəstəlik olan nöqtəli nekroz xəstəliyi hansı tərəvəzdə rast gəlir?

- turpda
- yerköküdə
- soğanda
- kələmdə
- çuğundurda

144 Fizioloji xəstəlik olan qəhvəyi ləkəlik ən çox hansı meyvələrdə olur?

- tropik
- çəyirdəkli
- toxumlu
- sitrus
- giləmeyvələrdə

145 Meyvələrdə rast gələn bu xəstəliklərdən hansı fitopoten xəstəliyidir?

- qabıqaltı ləkə
- sulanma
- köpmə
- meyvə çürüməsi
- qəhvəyi ləkəlik

146 Meyvə-tərəvəzlər daşınarkən vaqonun tavanı ilə üst yeşik arasında məsafə neçə santimetr olmalıdır?

- 30-40 sm
- 15-20 sm
- 10-15 sm
- 40-50 sm
- 25-30 sm

147 Ananasın qablaşdırılmasında neçə kiloqramlıq yeşiklərdən istifadə olunur?

- 20-25
- 16-17
- 15-16
- 16-18
- 18-20

148 Bu meyvələrdən hansı ölçüyə görə çeşidlənir?

- gavalı
- feyxoa
- alça
- naringi
- əncir

149 Meyvə-tərəvəzlər saxlanma müddətinə görə neçə qrupa bölünür?

- 5.0
- 2.0
- 1.0
- 3.0
- 4.0

150 Meyvə-tərəvəzlərin saxlanması üçün anbarlar neçə qrupa bölünür?

- 6.0
- 4.0
- 3.0
- 2.0
- 5.0

151 Bu tərəvəzlərdən hansı sadə anbarlarda saxlanıla bilər?

- xiyar
- tərəvəz lobyası
- pomidor
- kartof
- badımcan

152 Sadə anbar olan xəndəyin eni neçə metr olur?

- 5.0
- 3.0
- 2.0
- 1.0
- 4.0

153 Daha iri anbarların tutumu neçə ton olur?

- 5000-6000 t
- 2000-3000 t
- 500-2000 t

- 2000-4000 t
 3000-5000 t

154 Qarpız neçə dərəcə C temperaturda saxlanılır?

- 4 dərəcə C
 1 dərəcə C
 0 dərəcə C
 3 dərəcə C
 2 dərəcə C

155 Nar neçə dərəcə C temperaturda saxlanılır?

- 1-2 dərəcə C
 3-4 dərəcə C
 2-3 dərəcə C
 0.5-1 dərəcə C
 4-5 dərəcə C

156 Meyvə-tərəvəzlərin konservləşdirilməsində neçə üsuldən istifadə edilir?

- 4.0
 2.0
 1.0
 5.0
 3.0

157 İxtisaslaşdırılmış anbarlar böyüklüyünə (tutumuna) görə neçə yerə bölünür?

- 5.0
 2.0
 1.0
 4.0
 3.0

158 Kiçik anbarların tutumu neçə ton olur?

- 250-300
 100-150
 50-100
 100-250
 100-200

159 -1÷ +3 dərəcə C temperaturda hansı tərəvəz saxlanılır?

- yerkökü
 xiyar
 pomidor
 soğan
 kələm

160 Qovun saxlanılan anbarda neçə faiz nisbi rütubət olmalıdır?

- 80-85%
- 65-70%
- 60-65%
- 75-80%
- 70-75%

161 Kartofu soyudulmayan anbarlarda sentyabr və oktyabr aylarında saxladıqda təbii itki neçə faiz olur?

- 1,2- 1,3
- 1.0
- 0.5
- 1,2- 1,4
- 1- 1,2

162 Subnormal qaz qarışığında oksigen və karbon qazının miqdarı neçə faizdən aşağı götürülür?

- 20.0
- 17.0
- 15.0
- 21.0
- 19.0

163 Feyxoə neçə dərəcə C temperaturda saxlanılır?

- 1 dərəcə C
- 1 dərəcə C
- 0 dərəcə C
- 3 dərəcə C
- 2 dərəcə C

164 Yerkökü saxlanılan burtların uzunluğu neçə metr olur?

- 9-10 m
- 7-8 m
- 3-4 m
- 4-7 m
- 8-9 m

165 Sadə anbar olan burtların uzunluğu neçə metr olur?

- 30-35 m
- 20-25 m
- 5-10 m
- 10-20 m
- 25-30 m

166 Qurutma üsulu ilə konservləşdirmədə tərəvəzlərin tərkibində rütubət neçə faiz olur?

- 11-15%
- 11-12%
- 10-11%
- 11-14%
- 11-13%

167 İstehsal üsulundan asılı olaraq meyvə-tərəvəzlərin emalı məhsulları neçə qrupa bölünür?

- 2.0
- 5.0
- 3.0
- 7.0
- 6.0

168 Yaşıl noxuddan tərəvəz konservi hazırladıqda duzun qatılığı neçə faiz götürülür?

- 0.5
- 1.0
- 0.8
- 0.6
- 2.0

169 Qəlyanaltı tərəvəz konservləri neçə qrupa bölünür?

- 4.0
- 2.0
- 1.0
- 5.0
- 3.0

170 Duzlu tomat pastası almaq üçün duzsuz tomat pastasına neçə faiz miqdarında duz vurulur?

- 5.0
- 2.0
- 1.0
- 3.0
- 4.0

171 Tomat sousu neçə faiz nisbi rütubətdə saxlanılır?

- 80-85
- 65-70
- 50-65
- 70-75
- 75-80

172 Meyvə toxuması hissəciklərinin olmasına və şəffaflıq dərəcəsinə görə şirələr neçə yerə bölünür?

- 5.0
- 3.0
- 1.0
- 2.0
- 4.0

173 Kartofu soyuqda saxlamaq üçün onu neçə dərəcəyə qədər soyutmaq olar?

- 0-5
- 0-2
- 0-1

- 0-3
 0-4

174 Aşağıdakı variantların hansında meyvə-tərəvəzləri konservləşdirərkən aparılan pasterizasiyanın temperaturu qeyd edilmişdir?

- 90-100 dər.C
 60-70 dər.C
 50-60 dər.C
 63-98 dər.C
 60-80 dər.C

175 Sterilizasiya üsulu ilə meyvə-tərəvəz konservləşdirildikdə temperatur neçə dərəcə C götürülür?

- 125-130
 111-119
 100-110
 112-120
 120-125

176 Sirkəyə qoyma vasitəsilə konservləşdirmədə sirkə turşusunun miqdarı neçə faiz götürülür?

- 0,5- 1,9
 0,5- 1,2
 0,5- 1
 0,5- 1,8
 0,5- 1,6

177 Xiyar turşusu hazırlayan zaman ölçüsü neçə millimetr olan xiyarlardan istifadə olunur?

- 120- 140
 71- 90
 51- 70
 90- 110
 110- 120

178 Meyvə-tərəvəz konservləri neçə dərəcə C temperaturda saxlanılır?

- 0-25
 0-10
 0-5
 0-20
 0-15

179 Meyvə-tərəvəz konservlərinin saxlanması zamanı əmələ gələn bombaj neçə növdə olur?

- 5.0
 2.0
 1.0
 3.0
 4.0

180 Konservləşdirilmiş meyvə-tərəvəz şirələri hazırlanma üsuluna görə neçə qrupa bölünür?

- 6.0
- 3.0
- 2.0
- 4.0
- 5.0

181 Tərkibindən, istehsal texnologiyasından və təyinatından asılı olaraq uşaq qidası üçün konservlər neçə qrupa bölünür?

- 2.0
- 3.0
- 5.0
- 4.0
- 1.0

182 Şəkərlə konservləşdirmədə şəkərin miqdarı neçə faiz götürülür?

- 60-70
- 60-62
- 50-60
- 62-65
- 60-64

183 Turşudulmuş kələmdən alınan şirənin tərkibində neçə faiz duz olur?

- 2.5
- 3.0
- 1.0
- 2.0
- 3.5

184 Meyvə-tərəvəzin qurudulmasında neçə üsuldan istifadə olunur?

- 5.0
- 3.0
- 1.0
- 2.0
- 4.0

185 Sirkəyə qoyulmuş tərəvəz qarışıqlarında pasterezasiya əməliyyatı neçə dərəcə C-də aparılır?

- 90-100
- 65-70
- 60-65
- 80-90
- 70-80

186 Sirkəyə qoyulmuş meyvə-tərəvəz məhsulu neçə qrupa bölünür?

- 5.0
- 3.0
- 1.0
- 2.0

4.0

187 Ağ göbələk qurusu neçə sorta ayrılır?

- 5.0
 2.0
 1.0
 3.0
 4.0

188 Bu vitaminlərdən hansı suda həll olur?

- D
 K
 E
 C
 A

189 A, E, D, K vitaminləri nədə həll olur?

- spirtdə
 qələvidə
 suda
 yağda
 neytral duz məhlulunda

190 Meyvə-tərəvəzlərin tərkibində rast gələn maddələr neçə qrupa bölünür?

- 5.0
 3.0
 1.0
 2.0
 4.0

191 Bunlardan hansı qeyri-üzvi maddələrin tərkibinə daxildir?

- fermentlər
 su
 şəkər
 lipidlər
 zülallar

192 Nişasta ən çox hansı tərəvəzdə rast gəlir?

- çuğundurda
 badımcanda
 kələmdə
 kartofda
 yerköküdə

193 Sellüloza hansı üzvi maddə qrupuna daxildir?

- ətirli maddələr

- qlikozidlər
- üzvi turşular
- karbohidratlar
- aşı maddələri

194 Saxarozanın miqdarı ən çox hansı tərəvəzdədir?

- qarğızda
- aşxana çuğundurunda
- şəkər çuğundurunda
- qovunda
- yeröküdə

195 Hansı meyvədə şəkərin miqdarı daha çoxdur?

- almada
- şaftalıda
- ərikdə
- üzümdə
- heyvada

196 Karbohidratlardan meyvə-tərəvəzdə üstünlük təşkil edəni hansıdır?

- hemisellüloza
- pektin
- nişasta
- şəkərlər
- sellüloza

197 Aşı maddələri neçə qrupa bölünür?

- 5.0
- 3.0
- 1.0
- 2.0
- 4.0

198 Meyvə-tərəvəzlərdən yüksək enerjivermə dəyərində malik olan hansıdır?

- çuğundur
- kartof
- alma
- qərzəkli meyvələr
- kələm

199 Zülali maddələrin miqdarına görə üstünlük təşkil edən hansı tərəvəzdür?

- tomat tərəvəzləri
- kökümeyvəli
- soğan tərəvəzləri
- paxlalı-dənli
- göyərti tərəvəzləri

200 Aşağıda qeyd olunan vitaminlərdən hansı yağda həll olmur?

- K
- D
- A
- PP
- E

201 Şirinlik dərəcəsinə görə üstünlük təşkil edən şəkər hansıdır?

- maltoza
- qlükoza
- saxaroza
- fruktoza
- laktoza

202 Meyvə-tərəvəzlərin tərkibində olan karbohidratlar orqanizm tərəfindən neçə faiz mənimsənilir?

- 80-85
- 60-70
- 50-60
- 89-90
- 70-80

203 1 kub metrə olan yerökünün kütləsi neçə kq-dır?

- 333- 430
- 650- 700
- 540- 590
- 555- 580
- 600- 650

204 1 kub metrə olan almanın kütləsi neçə kq-dır?

- 555- 580
- 650- 700
- 333- 430
- 520- 550
- 600- 620

205 Bu meyvə-tərəvəzlərdən hansında efir yağı daha çoxdur?

- limon qabığında
- sarımsaqda
- soğanda
- portağal qabığında
- ağ turpda

206 Aşı maddəsi hansı meyvədə üstünlük təşkil edir?

- armudda
- heyvada
- xurmada

- göyəmdə
 almada

207 Sellülozanın miqdarı ən çox hansı tərəvəzdədir?

- gül kələmdə
 kartofda
 ağbaş kələmdə
 qıtıqotunda
 çuğundurda

208 Keyfiyyətinə görə duza və sirkəyə qoyulmuş göbələklər neçə əmtəə sortuna ayrılır?

- 5.0
 3.0
 1.0
 2.0
 4.0

209 Dondurulmuş meyvə-tərəvəzlər neçə faiz nisbi rütubətdə saxlanılır?

- 80-90
 70-75
 65-70
 90-95
 75-80

210 Bankalarda buraxılan marinadlarda duzun miqdarı neçə faiz olur?

- 3,0-3,5
 1,5-2,0
 1,3-1,5
 1,5-3,0
 1,5-2,5

211 Qurudulmuş qaysı neçə əmtəə sortuna ayrılır?

- 5.0
 3.0
 1.0
 2.0
 4.0

212 Qurutmaq üçün istifadə olunan üzümün tərkibində şəkər neçə faizdən az olmamalıdır?

- 18.0
 15.0
 10.0
 20.0
 17.0

213 Qurudulmuş tərəvəzlərin tərkibində neçə faiz rütubət olur?

- 5-10
- 11-13
- 10-11
- 11-14
- 11-12

214 Sirkəyə qoyulmuş meyvə-tərəvəzlərin tərkibində sirkə turşusunun miqdarı neçə faiz olduqda o mikroorqanizmlərə öldürücü təsir göstərir?

- 1,7- 1,8
- 1,2- 1,5
- 1,1- 1,2
- 1,8- 2,0
- 1,5- 1,7

215 Dondurulmuş meyvə-tərəvəzlər mənfi neçə dərəcə C temperaturda saxlanılır?

- 25.0
- 16.0
- 14.0
- 18.0
- 20.0

216 Göbələyin neçə növü qida üçün yararlıdır?

- 50.0
- 25.0
- 20.0
- 40.0
- 30.0

217 Sirkəyə qoyulmuş göbələklərdə marinadın tərkibində neçə faiz duz olmalıdır?

- 4,9- 6,0
- 2,5- 3,0
- 2,0- 2,5
- 4,5- 5,0
- 3,5- 4,0

218 Sirkəyə qoyulmuş göbələklərdə marinadın tərkibində neçə faiz sirkə turşusu olmalıdır?

- 0,5- 1,0
- 0,3- 0,4
- 0,2- 0,3
- 0,4- 0,9
- 0,4- 0,6

219 PP vitamini (mq/faizlə) hansı tərəvəzdə daha çoxdur?

- göy noxudda
- sarımsaqda
- ispanaqda
- kartofda

göy soğanda

220 Tamlı mallar tədris planına əsasən neçə qrupa bölünür?

- 8.0
 6.0
 5.0
 9.0
 7.0

221 Azərbaycanda çay ən çox hansı rayonda becərilir?

- Zakatala
 Yardımlı
 Masallı
 Lənkəran
 Astara

222 Çay bitkisi yarpağının yığılımı ən çox hansı ayda olur?

- sentyabr
 iyul
 iyun
 may
 avqust

223 Çay bitkisi yarpağının yığılımı ən az hansı ayda olur?

- sentyabr
 iyul
 iyun
 oktyabr
 avqust

224 Çayın polifenolları hansı vitamin aktivliyindədir?

- K
 H
 C
 P
 PP

225 Yaşıl məxməri çayın istehsalında hansı texnoloji əməliyyatdan istifadə olunmur?

- qurudulmuş çayın sortlaşdırılması
 fermentləşdirilməsi
 çay yarpağının buxara verilməsi
 eşilməsi
 yaşıl sortlaşdırma və qurudulma

226 Ətirləndirilmiş çayların hazırlanmasında aşağıdakı ətirli-ədviyyəli bitkilərdən hansı istifadə olunmur?

- jasmın çiçəyi

- nanə yarpağı
- ətirşah yarpağı
- qantəpər çiçəyi
- reyhan yarpağı

227 “Final” markalı çayların əsasını hansı ölkənin çayı təşkil edir?

- Keniya
- Türkiyə
- Hindistan
- Şri-Lanka
- Gürcüstan

228 “Maryam” markalı çayların əsasını hansı ölkənin çayı təşkil edir?

- Türkiyə
- Azərbaycan
- Şri-Lanka
- Hindistan
- Vyetnam

229 Çayların ətirəndirilməsində ən çox hansı bitkilərin efir yağından istifadə olunur?

- portağal
- jasmın
- ətirşah
- berqamot
- limon

230 Satışa verilən qara məxməri çayın keyfiyyəti neçə balla qiymətləndirilir?

- 100.0
- 25.0
- 5.0
- 10.0
- 50.0

231 Çayın keyfiyyəti qiymətləndirilərkən laboratoriyada aşağıdakı göstəricilərdən hansı təyin olunmur?

- ekstraklı maddələr
- tanin
- nəmlik
- kül
- kofein

232 Çəkilib germetik holiqramlı paketləşdirilmiş çayların təminatlı saxlanılma müddəti nə qədərdir?

- 2,5 il
- 1 il
- 8 ay
- 2,0 il
- 1,5 il

233 Dəmlənmiş çay ən uzağı neçə dəqiqə ərzində içilməlidir ki, onun ətri itməsin?

- 40-45
- 20-25
- 15-20
- 20-30
- 35-40

234 Ətirli və müalicəvi çay içkiləri neçə qrupa bölünür?

- 7.0
- 4.0
- 3.0
- 5.0
- 6.0

235 Meyvəli və ətirli çay içkilərini hazırlamaq üçün neçə üsuldən istifadə olunur?

- 5.0
- 4.0
- 3.0
- 2.0
- 6.0

236 Qəhvə dünyanın neçə ölkəsində becərilir?

- 60.0
- 40.0
- 30.0
- 70.0
- 50.0

237 Dünyada istehsal olunan qəhvənin 40%-dən çoxunu hansı ölkə verir?

- Hindistan
- Qvatemala
- Salvador
- Braziliya
- Nikaraqua

238 Qəhvənin vətəni haradır?

- Efiopiya
- Kolumbiya
- Hindistan
- Braziliya
- Qvatemala

239 Çayın sensor göstəricilərinə aşağıdakılardan hansı aid deyil?

- quru çayın xarici görünüşü
- quru çayın ətri
- dəmlənmiş çayın rəngi və rənginin intensivliyi

- d ml nmiŐ  ay yarpađının konsistensiyası
 d ml nmiŐ  ayın dadı

240 Orqanizm  fizioloji t sirin  g r  tamlı mallar ne  qrupa b l n r?

- 6.0
 4.0
 5.0
 2.0
 3.0

241  ay bitkisinin v t ni haradır?

- G rc stan
 Őri-Lanka
 Hindistan
  in
 Az rbaycan

242 Az rbaycanda  ay ilk d f  ne nci ild   kilmiŐdir?

- 1928.0
 1912.0
 1890.0
 1896.0
 1918.0

243 “Az rbaycan  ay” tresti ne nci ild  t kil olunmuŐdur?

- 1960.0
 1940.0
 1932.0
 1937.0
 1950.0

244  ay bitkisinin ne  n v  m lumdur?

- 420.0
 180.0
 96.0
 380.0
 260.0

245  ay bitkisi yarpađının yıđımı Az rbaycanda ne  ay davam edir?

- 10.0
 4.0
 2.0
 6.0
 8.0

246 YıđılmıŐ  ay yarpaqlarını fabrik  g nd ril n  q d r ne  saat s rib saxlayırlar?

- 42526.0
- 42431.0
- 42401.0
- 42463.0
- 42494.0

247 Əmtəlik çay əsas təsnifata görə neçə qrupa bölünür?

- 6.0
- 4.0
- 2.0
- 3.0
- 5.0

248 İstehsal olunan çayın neçə faizi qara məxməri çayın payına düşür?

- 80.0
- 60.0
- 50.0
- 90.0
- 70.0

249 Çayın tərkibində neçə kimyəvi birləşmə və maddə vardır?

- 350.0
- 100.0
- 50.0
- 300.0
- 150.0

250 Əmtəlik çayın tərkibində neçə faiz quru maddəyə görə ekstraktlı maddə vardır?

- 47- 50
- 21- 26
- 15- 20
- 31- 46
- 27- 30

251 Çayın hansı maddəsi orqanizmə daha çox fizioloji təsir edir?

- tanin
- C vitamini
- teofilin
- teobromin
- kofein

252 Çayın tərkibində orta hesabla neçə faiz efir yağı olur?

- 0, 015
- 0, 012
- 0, 011
- 0, 013
- 0, 014

253 Qara məxməri çayın istehsalı neçə texnoloji əməliyyatda başa çatır?

- 6.0
- 5.0
- 4.0
- 7.0
- 8.0

254 Eşilmiş çay yarpaqları neçə faiz nisbi rütubətdə fermentasiya olunur?

- 90-98
- 95-98
- 70-75
- 75-80
- 80-85

255 Eşilmiş çay yarpaqları birinci mərhələdə neçə dərəcə istilikdə qurudulur?

- 100-102
- 85-90
- 80-85
- 90-95
- 95-100

256 Qara məxməri çayın istehsalında hansı texnoloji əməliyyatdan istifadə olunmur?

- çayın qurudulması
- çay yarpağının eşilməsi
- çay yarpağının soldurulması
- çay yarpağının fiksasiyası
- fermentasiya

257 Yaşıl məxməri çayın istehsalı neçə texnoloji əməliyyatla başa çatır?

- 8.0
- 5.0
- 4.0
- 6.0
- 7.0

258 Yeni texnologiya üzrə yaşıl məxməri çayın istehsalı neçə texnoloji əməliyyatla başa çatır?

- 7.0
- 6.0
- 5.0
- 9.0
- 8.0

259 Qırmızı məxməri çayın istehsal texnologiyası neçə əməliyyatla başa çatır?

- 10.0
- 7.0
- 6.0

- 11.0
 9.0

260 Birdəfəlik dəmlənən çayların istehsalında hansı çaylardan istifadə olunur?

- Broken Pekoe Souchong
 Broken Pekoe
 Pekoe
 Fanings Dust
 Pekoe Dust

261 Qəhvə ağacının neçə növü var?

- 30.0
 20.0
 10.0
 50.0
 40.0

262 Qəhvə dünyanın neçə qitəsində istehsal olunur?

- 2.0
 5.0
 1.0
 3.0
 4.0

263 Aşağıda adları çəkilən qəhvə sortlarından hansı Amerika qəhvə qrupuna aid deyil?

- Santos
 Kosta-Rika
 Morjinka
 Planteyşen
 Rio

264 Çay bitkisinin 380 növündən neçəsi əsas çay istehsalı üçün istifadə olunur?

- 5.0
 2.0
 6.0
 3.0
 4.0

265 Aşağıdakı çayların növ müxtəlifliklərindən hansı Çin çayı qrupuna aiddir?

- Birma
 Sinqbo
 Yapon
 Assam
 Seylon

266 Aşağıdakı çayların növ müxtəlifliklərindən hansı Hindistan çayı qrupuna aid deyil?

- Şan
- Nahahill
- Luçay
- Yapon
- Manipur

267 Çay fəsiləsinə aid olan bitkilər neçə cinsə bölünür?

- 28.0
- 12.0
- 8.0
- 23.0
- 20.0

268 Məxməri çay neçə qrupa bölünür?

- 6.0
- 2.0
- 3.0
- 4.0
- 5.0

269 Aşağıdakılardan hansı iri yarpaqlı çaya aid deyil?

- Pekoe Souchong
- Orange Pekoe
- Flowery Pekoe
- Pekoe Dust
- Pekoe

270 Aşağıdakılardan hansı xırda yarpaqlı çaya aid deyil?

- Pekoe Dust
- Broken Pekoe
- Broken Orange Pekoe
- Famings Dust
- Broken Pekoe Souchong

271 Xaricdən alınan qara məxməri çaylardan hansı yüksək keyfiyyətli hesab olunur?

- Common
- Medium
- Good Medium
- High
- Low Medium

272 Xaricdən alınan qara məxməri çaylardan hansı orta keyfiyyətli hesab olunur?

- Common
- Good Medium
- High
- Medium
- Low Medium

273 Xaricdən alınan qara məxməri çaylardan hansı aşağı keyfiyyətli hesab olunur?

- Low Medium
- Good Medium
- High
- Common
- Medium

274 Sarı məxməri çayın istehsalı neçə texnoloji əməliyyatla başa çatır?

- 5.0
- 4.0
- 3.0
- 6.0
- 7.0

275 Qırmızı məxməri çayın istehsalı başqa çaylardan hansı texnoloji əməliyyata görə fərqlənir?

- yarpaqlar qurudulur
- yarpaqlar fermentləşdirilir
- yarpaqlar soldurulur
- eşilmiş yarpaqlar qovrulur
- yarpaqlar eşilir

276 Qara məxməri çayda taninin miqdarı ən azı nə qədər olmalıdır?

- 9 faizdən az olmamalıdır
- 6 faizdən az olmamalıdır
- 5 faizdən az olmamalıdır
- 8 faizdən az olmamalıdır
- 7 faizdən az olmamalıdır

277 Çay dəminin soyuduqdan sonra bulanıqlaşmasına səbəb nədir?

- çaya boyaq maddələrinin qatılması
- çayın düzgün dəmlənməməsi
- çay tanininin doymuş məhlulunun kristallaşması
- çay dəminə soda qatılması
- çay dəmlənən suyun çox cod olması

278 Qəhvə sortları neçə qrupa bölünür?

- 6.0
- 4.0
- 2.0
- 3.0
- 5.0

279 Aşağıdakı qəhvə sortlarından hansı Afrika qəhvə qrupuna aid edilmir?

- Kamerun
- Xarari
- Liberiya

- Mokko
 Cima

280 Qəhvə qovrularkən ona ətir verən hansı maddə əmələ gəlir?

- kofein
 qəhvə efir yağı
 qəhvə turşusu
 kafeol
 qəhvə aldehidi

281 Qəhvə neçə müddətə qovrulur?

- 16- 50 dəq.
 15- 20 dəq.
 10- 15 dəq.
 14- 60 dəq
 14- 40 dəq

282 Qəhvəyə ətir və aromat verən neçə maddə xromatoqrafiya üsulu ilə müəyyən edilib?

- 300.0
 150.0
 100.0
 400.0
 200.0

283 Qeyd edilənlərdən hansı xırda yarpaqlı çaya aiddir?

- Pekoe Souchong
 Orange Pekoe
 Flowery Pekoe
 Pekoe Dust
 Pekoe

284 Əmtəəşünaslıq təsnifatına görə ədviyyələr neçə qrupa bölünür?

- 4.0
 3.0
 2.0
 6.0
 5.0

285 Coğrafi mənşəyinə görə ədviyyələr neçə qrupa bölünür?

- 6.0
 4.0
 3.0
 2.0
 5.0

286 Aşağıdakı ədviyyələrdən hansı bitkinin çiçəyindən alınır?

- razyana
- dağ keşnişi
- kəklikotu
- mixək
- kaluriya

287 Aşağıdakı ədviyyələrdən hansı bitkinin yarpağından alınır?

- qırmızı istiot
- darçın
- muskat çiçəyi
- dəfnə yarpağı
- qıtıqotu

288 Qırmızı istiotun tərkibindəki acı maddə hansıdır?

- alil efir yağı
- piperidin
- piperin
- kapsaisin
- eugenol

289 Dəfnə yarpağının vətəni haradır?

- Braziliya
- Gürcüstan
- Azərbaycan
- Kiçik Asiya
- Hindistan

290 Zəfəran bitkisinin vətəni haradır?

- İspaniya
- Hindistan
- Azərbaycanın Abşeron yarmadası
- Kiçik Asiya
- Fransa

291 Zəfəranın boya maddələri hansı qrup boya maddələrinə aiddir?

- tartrazin
- antosianlar
- xlorofil
- karotinoidlər
- flavanoidlər

292 Zirənin 30 növündən neçəsi Azərbaycanda var?

- 12 növü
- 4 növü
- 2 növü
- 3 növü
- 8 növü

293 Xardalın neçə növü var?

- 4.0
- 5.0
- 2.0
- 3.0
- 6.0

294 Ədviyyələrin əsas təsir edici maddəsi hansıdır?

- boya maddələri və alkaloidlər
- efir yağları, alkaloidlər
- efir yağları
- ətirli maddələr və boya maddələri
- efir yağları, alkaloidlər və boya maddələri

295 Aşağıdakı ədviyyələrdən hansı bitkinin qabığından alınır?

- xardal
- qırmızı istiot
- muskat çiçəyi
- darçın
- qıtıqotu

296 Aşağıdakı ədviyyələrdən hansı bitkinin kökündən alınır?

- vanil
- kərəviz
- darçın
- zəncəfil
- cəfəri

297 Hansı xardal tozundan tamlı qatma kimi daha çox aşxana xardalı hazırlanır?

- 3 növ xardal qarışığı
- qara xardal
- ağ xardal
- sarept xardalı
- 2 növ xardal qarışığı

298 Xardala acılıq verən hansı qlikoziddir?

- krosetin
- piperin
- kapsaitsin
- siniqrin
- krosin

299 Vanil ədviyyəsinin efir yağının əsas tərkib hissəsi olan vanilin maddəsini hansı üzvi birləşməsindən sintetik üsulla alırlar?

- aldehid və ketonlardan
- vanil aldehidindən

- terpenlərdən
- evgenol və qvayakoldan
- mürəkkəb efirlərdən

300 Muskat cövüzünün vətəni haradır?

- Hindistan
- Yeni Qvineya
- Yeni Qvineya
- Molukk adaları
- Sumatra adaları

301 Muskat cövüzünün tərkibində neçə faiz efir yağı olur?

- 6-12%
- 4-8%
- 3-6%
- 7-15%
- 5-10%

302 Mixəkdə efir yağının miqdarı nə qədər olur?

- 8-10%
- 5-6%
- 1-2%
- 16-20%
- 3-4%

303 Darçın bitkisinin botaniki növündən, becərildiyi rayondan və hazırlanması üsulundan asılı olaraq neçə növü var?

- 6.0
- 3.0
- 2.0
- 4.0
- 5.0

304 Becərildiyi yerdən asılı olaraq zəncəfil neçə növə ayrılır?

- 6.0
- 2.0
- 3.0
- 4.0
- 5.0

305 Dünya üzrə məşhur ədviyyə qarışıqları hansıdır?

- Tərəvəzləri konservləşdirmək üçün ədviyyə qarışığı
- "Oiam" ədviyyə qarışığı
- "Hind" ədviyyə qarışığı
- "Karri" ədviyyə qarışığı
- "Usyanmyan" ədviyyə qarışığı

306 Ədviyyələri hansı temperaturda saxlayırlar?

- 20-22 dərəcə C-də
- 15-18 dərəcə C-də
- 5-10 dərəcə C-də
- 10-15 dərəcə C-də
- 18-20 dərəcə C-də

307 Ədviyyələr hansı nisbi rütubətdə saxlanılmalıdır?

- 75-80% nisbi rütubətdə
- 60-65% nisbi rütubətdə
- 55-60% nisbi rütubətdə
- 65-70% nisbi rütubətdə
- 70-75% nisbi rütubətdə

308 Dünyada neçə növ ətirli-ədviyyə bitkisindən efir yağı alınır?

- 90.0
- 50.0
- 30.0
- 120.0
- 70.0

309 Aşağıdakı ədviyyələrdən hansı bitkinin meyvəsindən alınır?

- mixək
- muskat cövüzü
- xardal
- badyan
- darçın

310 Aşağıdakı ədviyyələrdən hansı bitkinin toxumundan alınır?

- muskat cövüzü
- keşniş toxumu
- qara istiot
- hil
- cirə

311 Dəfnə yarpağının efir yağının 50%-ə qədərini hansı maddə təşkil edir?

- pinen
- terpineol
- linalool
- sineol
- geraniol

312 Zəfəran efir yağının 40%-ə qədərini hansı maddə təşkil edir?

- nonil spirti
- safranal
- nitropinenol

- pinen
- sineol

313 Razyana efir yağının tərkibində ən çox hansı maddə var?

- metixavinol
- pinen
- fenxen
- anetol
- fellandren

314 Ətirli istiotun vətəni hansı ölkələr sayılır?

- Braziliya, Argentina, Hindistan
- Hindistan, İndoneziya
- Amerika, Braziliya
- Cənubi Amerika, Hindistan, Venesuela
- Amerika, Venesuela, Tanzaniya

315 Azərbaycan kulinariyasında müxtəlif xörəklərin və şirniyyatların hazırlanması üçün neçə ədviyyə qarışığı hazırlanıb?

- 7.0
- 4.0
- 2.0
- 8.0
- 5.0

316 Sarıkökün 40 növündən ən əhəmiyyətliləri neçə növdür?

- 8.0
- 3.0
- 2.0
- 4.0
- 5.0

317 Muskat cövüzünün efir yağının 80%-ni hansı maddələr təşkil edir?

- terpineol, seraniol
- linalol, kamfen
- dipenten, geraniol
- pinen, kamfen
- pinen, siniol

318 Mixəyin vətəni haradır?

- Braziliya
- Seylon adası
- zənzibar adaları
- Molukk adaları
- Madaqaskar

319 Tamlı qatmalar oxşar əlamətlərinə, xammalına və istifadəsinə görə neçə qrupa bölünür?

- 6.0
- 3.0
- 3.0
- 7.0
- 5.0

320 Sirkə turşusu neçə üsulla alınır?

- 6.0
- 5.0
- 2.0
- 3.0
- 4.0

321 Xörək duzlarından hansı mədənlərdən çıxarılır?

- yodlaşdırılmış duz
- buxarlandırılmış duz
- şoran duzu
- daş duz
- hövzə duzu

322 Azərbaycanda daş duz hansı bölgədə çıxır?

- Qafqaz dağlarından
- Abşeronda
- Daşkəsəndə
- Naxçıvanda
- Balakəndə

323 Azərbaycanda mineral sular ən çox hansı bölgədə çıxır?

- Qarabağda
- Kəlbəcərdə
- Lənkəran – Astara bölgəsində
- Qafqaz dağlarının ətəklərində
- Naxçıvanda

324 Spirtsiz içkilərdə suyun miqdarı nə qədərdir?

- 88-90%
- 89-86%
- 80-84%
- 88-92%
- 86-88%

325 Şoran duzu ən çox hansı bölgədədir?

- Kuulin gölü
- Aral gölü
- Pavlodar gölü
- Baskunçak gölü
- Burlin gölü

326 Daş duzun nəmliyi nə qədərdir?

- 3.5
 1.2
 0.6
 0.8
 1.5

327 Yodlaşdırılmış duzun hazırlanmasında son illər 1000 kq duza nə qədər kalium-yodat əlavə olunur?

- 50 qram
 35 qram
 30 qram
 40 qram
 25 qram

328 Xörək duzu hansı əmtəə sortlarında buraxılır?

- ekstra və əla sort
 əla, I və II sort
 I, II və III sort
 ekstra, əla, I və II sort
 əla və I sort

329 Tədris təsnifatına görə spirtsiz içkilər əsasən neçə qrupa bölünür?

- 8.0
 3.0
 2.0
 4.0
 6.0

330 Aşağıdakılardan hansı süni mineral su deyil?

- Aqua vita
 Sodalı su
 Salfer suyu
 Luqela
 Aşxana suyu

331 Mineral suların tərkibində toksiki metallardan mq/kq-la ən çox hansı olur?

- mis
 arsen
 kadmium
 sink
 qurğuşun

332 Mineral sular təyinatına görə neçə qrupa bölünür?

- 6.0
 5.0
 2.0

- 3.0
 4.0

333 Spirtsiz içkilərin orqanoleptiki göstəriciləri neçə balla qiymətləndirilir?

- 85.0
 30.0
 10.0
 100.0
 50.0

334 Qazlaşdırılmış suları almaq üçün istiliyi 4 dərəcə C olan su neçə faiz karbon qazı ilə doydurulur?

- 0,5-0,6%
 0,2-0,3%
 0,1-0,2%
 0,4-0,5%
 0,3-0,4%

335 Əla keyfiyyətli təbii meyvə-giləmeyvəli qazlaşdırılmış sulara neçə faiz təbii meyvə-giləmeyvə şirəsi qatılır?

- 30-35%
 20-25%
 15-20%
 10-14%
 25-30%

336 Şərbətlərdə şəkərin miqdarı nə qədərdir?

- 58-60%
 60-65%
 65-70%
 60-62%
 55-60%

337 Spirtsiz içkiləri hansı temperaturda saxlayırlar?

- 10 dərəcə C-dən +15 dərəcə C arasında
 +5 dərəcə C-dən +10 dərəcə C arasında
 0 dərəcə C-dən +5 dərəcə C arasında
 0 dərəcə C-dən +12 dərəcə C arasında
 +5 dərəcə C-dən +15 dərəcə C arasında

338 Bəzi spirtsiz içkilərin saxlanılma müddətini artırmaq məqsədilə hansı üsullardan istifadə olunur?

- şəkərin miqdarı artırılır
 spirtsiz içkiləri pasterizə edirlər
 spirtsiz içkilər ağzı germetik bağlı butulkalara qablaşdırılır
 spirtsiz içkilərə stabilləşdiricilər qatılır
 spirtsiz içkilərə üzvi turşu qatılır

339 Pivə ilk dəfə hansı ölkədə hazırlanmışdır?

- İtaliya
- Çin
- Yunanıstan
- Misir
- Hindistan

340 Bakıda iri pivə zavodu neçənci ildə və harada tikilib istifadəyə verilmişdir?

- 1970-ci ildə Xırdalanda
- 1980-ci ildə Xaçmazda
- 1978-ci ildə Gəncədə
- 1950-ci ildə Bakının Zığ qəsəbəsində
- 1982-ci ildə Lənkəranda

341 Pivənin tərkibində su neçə faiz həddində olur?

- 85-90%
- 80-85%
- 78-80%
- 80-89%
- 80-87%

342 Pivənin əsas xammalı nədir?

- arpa və mayaotu
- arpa, qarğıdalı, düyü xırdası
- dənli bitkilər və su
- arpa, maya otu, su, pivə mayası
- pivə mayası və şəkər melassası

343 Pivənin keyfiyyəti neçə balla qiymətləndirilir?

- 75.0
- 30.0
- 10.0
- 100.0
- 50.0

344 Pivənin dad və ətrinə ən çox nə qədər ball qiyməti verilir?

- 30-40
- 28-40
- 28-30
- 45-50
- 42278.0

345 Xaricdən gətirilən və xüsusi stabilləşdirici əlavəli pivələrin saxlanılma müddəti nə qədərdir?

- 10 ay
- 6 ay
- 4 ay
- 12 ay
- 8 ay

346 Çörək kvasında etil spirtinin miqdarı neçə faiz ola bilər?

- 0,5- 0,8
- 0,4- 0,6
- 0,2- 0,3
- 0,3- 0,4
- 0,4- 0,5

347 Pivənin fiziki-kimyəvi göstəricilərindən hansı normativ sənədlərdə normallaşdırılır?

- etil spirtinin miqdarı
- şəkərin miqdarı
- rəngi
- karbon qazının miqdarı
- turşuluğu

348 Likör-araq məmulatının orqanoleptiki göstəriciləri neçə balla qiymətləndirilir?

- 2.0
- 10.0
- 50.0
- 30.0
- 4.0

349 Spirt istehsalı üçün bişirilmiş nişastalı kütləni neçə dərəcə temperatura qədər soyudurlar?

- 30- 32 dərəcə C-yə qədər
- 14- 28 dərəcə C-yə qədər
- 16- 18 dərəcə C-yə qədər
- 18- 20 dərəcə C-yə qədər
- 20- 24 dərəcə C-yə qədər

350 Etil spirtinin rektifikasiyasında məqsəd nədir?

- etil spirtini şəffaflaşdırmaq
- etil spirtini siviş yağlarından, metil spirtindən və furfuroldan təmizləmək
- məhlulda etil spirtinin miqdarını artırmaq
- etil spirtini toksiki elementlərdən təmizləmək
- etil spirtini çöküntülərdən təmizləmək

351 Standarta əsasən likör-araq məmulatı neçə qrupa bölünür?

- 10.0
- 4.0
- 12.0
- 8.0
- 14.0

352 Viskinin əsas xammalı nədir?

- rektifikat etil spirti
- dənli bitkilərdən alınan etil spirti
- şəkər qamışı patkasından alınan etil spirti

- şəkər çuğundurundan alınan etil spirti
- kartofdan alınan etil spirti

353 Romun əsas xammalı nədir?

- rektifikat etil spirti
- şəkər qamışı patkasından alınan etil spirti
- şəkər çuğundurundan alınan etil spirti
- kartofdan alınan etil spirti
- dənli bitkilərdən alınan etil spirti

354 Likör məmulatını ən çox neçə ay saxlamaq olar?

- 4.0
- 8.0
- 12.0
- 10.0
- 6.0

355 Puş hazırlamaq üçün neçə komponent (xammal) kupaj edilir?

- 10 komponent
- 5 komponent
- 7 komponent
- 3 komponent
- 8 komponent

356 Araq, likör-araq və şərəb istehsalında təmizlənmə dərəcəsinə görə hansı sort etil spirtindən istifadə olunur?

- əla və 1-ci
- 1-ci və 2-ci
- yalnız əla
- ekstra və əla
- ekstra

357 Spirtə qıvcırdılmış kütlədə sonda neçə faiz spirt olur?

- 30%- ə qədər
- 13%- ə qədər
- 9- 12%- ə qədər
- 15%- ə qədər
- 20%- ə qədər

358 Likör-araq məmulatı neçə qrupa bölünür?

- 15.0
- 12.0
- 8.0
- 9.0
- 10.0

359 Pivənin pasteurizasiyası neçə dərəcə temperaturda və müddətdə aparılır?

- 75-80 dərəcə C-də, 10-15 dəqiqə müddətinə
- 65-75 dərəcə C-də, 15-20 dəqiqə müddətinə
- 62-65 dərəcə C-də, 30-25 dəqiqə müddətinə
- 65-68 dərəcə C-də, 25-20 dəqiqə müddətinə
- 65- 70 dərəcə C-də, 20-25 dəqiqə müddətinə

360 Pivə suslosunun qıvcırdılması neçə gün davam edir?

- 7-9 gün
- 3-5 gün
- 10-14 gün
- 14-21 gün
- 21-30 gün

361 Maya otunun tərkibində olan hansı maddələr pivəyə spesifik acı tam və iy verir?

- lupulin və qlikozidlər
- qətran və efir yağları
- qətran
- efir yağları
- lupulin

362 Xam pivə suslosunun hazırlanması neçə mərhələdə başa çatır?

- 7 mərhələdə
- 4 mərhələdə
- 3 mərhələdə
- 5 mərhələdə
- 6 mərhələdə

363 İnfuzion üsulda su ilə qarışdırılmış arpa səmənisi hansı temperaturda və nə müddətdə qızdırılır?

- 50 dərəcə C-də, 1,5 saat
- 70 dərəcə C-də, 1 saat
- 60 dərəcə C-də, 1 saat
- 65 dərəcə C-də, 1,5 saat
- 75 dərəcə C-də, 1 saat

364 Xaricdən gətirilən pivənin üzərində 8%-dən 21%-ə qədər rəqəm (çox vaxt 14-19%) göstərilir. Bu pivənin tərkibində olan hansı maddələri göstərir?

- pivədə şəkərin və spirtin miqdarını
- ilk susloda quru maddələrin həcm faizini
- şəkərin miqdarını
- spirtin miqdarını
- ekstraktlı maddələrin miqdarını

365 Pivənin köpüyünün əmələ gəlməsinə səbəb olan maddə hansıdır?

- pivənin tərkibindəki karbon qazının miqdarı
- arpanın tərkibindəki zülalın miqdarı
- arpanın tərkibindəki nişastanın miqdarı
- pivənin tərkibindəki spirtin miqdarı

- pivənin tərkibindəki şəkərlərin miqdarı

366 Pivədəki ekstraktlı maddələrin miqdarına səbəb olan maddə hansıdır?

- pivənin tərkibindəki karbon qazının miqdarı
 arpanın tərkibindəki nişastanın miqdarı
 arpanın tərkibindəki zülalın miqdarı
 pivənin tərkibindəki spirtin miqdarı
 pivənin tərkibindəki şəkərlərin miqdarı

367 Spirt istehsalı üçün dənli bitkiləri və kartofu hansı temperaturda və təzyiq altında bişirirlər?

- 160-170 dərəcə C-də, 3 atmda
 145-155 dərəcə C-də, 4 atmda
 100 dərəcə C-də 7 atmda
 120 dərəcə C-də 5 atmda
 130-140 dərəcə C-də 5 atmda

368 Nastoyka ilə nalivkaların istehsalında fərq nədədir?

- üzvi turşuların miqdarına və müxtəlifliyinə görə
 xammalların etil spirtində saxlanılması və əlavə edilməsinə görə
 etil spirtinin keyfiyyətinə görə fərqlənir
 əlavə xammalların keyfiyyətinə görə fərqlənir
 şəkərin miqdarının nizamlanması

369 Likör-araq məmulatının fiziki-kimyəvi göstəricilərindən hansılar standartlarda normalaşdırılır?

- etil spirtinin və ekstraktlı maddələrin miqdarı
 etil spirtinin və turşuluğun miqdarı
 etil spirtinin, şəkərin və üzvi turşuların miqdarı
 etil spirtinin miqdarı
 etil spirtinin və şəkərin miqdarı

370 Üzüm şərəblərinin istehsalında ən çox hansı üzüm sortlarından istifadə olunur?

- üzümün süfrə, texniki və kişmiş sortlarından
 üzümün texniki sortlarından
 üzümün gecyətışən süfrə sortlarından
 üzümün tezyetışən texniki sortlarından
 üzümün tumsuz sortlarından

371 Aşağıdakı üzüm sortlarından hansı texniki üzüm sortuna aid deyil?

- Həməşərə
 Ağ Təbriz
 Bayanşirə
 Rkasiteli
 Şirvanşahi

372 Aşağıdakı üzüm sortlarından hansı texniki üzüm sortudur?

- Hüseyni (gəlin barmağı)

- Həməşərə
- Ağ şasla
- Ağ Təbrizi
- Ağadayı

373 Şərablar tərkibindəki şəkərin miqdarına görə neçə qrupa bölünür?

- 10.0
- 5.0
- 3.0
- 7.0
- 8.0

374 Şərablar tərkibindəki spirtin miqdarına görə neçə qrupa bölünür?

- 6.0
- 3.0
- 2.0
- 4.0
- 5.0

375 Şampan şərablarının tərkibində neçə faiz spirt olur?

- 12,5- 14,5%
- 10,5- 12,5%
- 9,5- 12,0%
- 9,5- 11,5%
- 10,5- 11,5%

376 Süfrə şərabları rənginə görə neçə qrupa bölünür?

- 5.0
- 3.0
- 2.0
- 4.0
- 6.0

377 Kolleksiya şərabları şərab hazır olduqdan sonra əlavə ən azı neçə il çəlləklərdə və ya butulkalarda saxlanılır?

- 8 il
- 4 il
- 3 il
- 5 il
- 10 il

378 Markalı şərab adı şərabdan nə ilə fərqlənir?

- şərabın pastərizə edilib saxlanması görə
- şərab materialının uzun müddətdə yetişdirilməsinə görə
- şəkərin miqdarının çox olmasına görə
- spirtin miqdarının çox olmasına görə
- istehsalatda bir neçə dəfə çökdürülüb şəffaflaşdırılmasına

379 Şampan şərabları tərkibindəki şəkərin miqdarına görə neçə qrupa bölünür?

- 7.0
 6.0
 3.0
 4.0
 5.0

380 Şampan şərablarının istehsalı neçə mərhələdə başa çatır?

- 4.0
 6.0
 2.0
 3.0
 5.0

381 Şərabların orqanoleptiki göstəriciləri neçə balla qiymətləndirilir?

- 100.0
 10.0
 25.0
 30.0
 50.0

382 Konyak ilk dəfə harada istehsal olunub?

- İtaliya
 Fransa
 Portuqaliya
 İspaniya
 Macarıstan

383 Adi konyaklar neçə qrupa bölünür?

- 6.0
 3.0
 2.0
 4.0
 5.0

384 Aşağıdakı göstəricilərdən hansı şərabların orqanoleptiki göstəricilərinə aid deyil?

- tipikliyi
 konsistensiyası
 şəffaflığı və rəngi
 ətri və iy
 dadı və buketi

385 Şərabın fiziki-kimyəvi göstəricilərindən hansı standart göstərici hesab edilmir?

- turşuluğu
 uçucu turşuluğu
 şəkər

- ekstraktlı maddələr
 etil spirti

386 Tütündəki nikotinin neçə qramı insana öldürücü təsir göstərir?

- 0.05
 0.08
 0.09
 0.07
 0.03

387 Hazırda Azərbaycanda hansı tütün məmulatı istehsal olunmur?

- tənbəki
 siqarlar
 siqaretlər
 papiroslar
 trubka tütünü

388 Tütün məmulatının orqanoleptiki göstəriciləri neçə balla qiymətləndirilir?

- 100.0
 30.0
 10.0
 25.0
 50.0

389 Süfrə şərablarının tərkibində neçə faiz spirt olur?

- 8-12%
 9-14%
 7-9%
 9-11%
 7-12%

390 Tünd şərabların tərkibində neçə faiz spirt olur?

- 20-25%
 17-20%
 14-16%
 16-17%
 18-20%

391 Desert şərabların tərkibində neçə faiz spirt olur?

- 12-13%
 12-17%
 12-14%
 12-15%
 10-15%

392 Aşağıdakı şərab qruplarından hansı tünd şərablar qrupuna aid deyil?

- Xeres
- Malaqa
- Portveyn
- Madera
- Marşala

393 Tokay şərabları ilk dəfə harada istehsal olunmuşdur?

- İtaliya
- Macarıstan
- İspaniya
- Fransa
- Portuqaliya

394 Malaqa şərabı ilk dəfə harada istehsal olunmuşdur?

- İtaliya
- İspaniya
- Macarıstan
- Fransa
- Portuqaliya

395 Kaqor şərabı ilk dəfə harada istehsal olunmuşdur?

- İtaliya
- Fransa
- Macarıstan
- İspaniya
- Portuqaliya

396 Marsala şərabı ilk dəfə harada istehsal olunmuşdur?

- Portuqaliya
- İtaliya
- Macarıstan
- İspaniya
- Fransa

397 Xeres şərabı ilk dəfə harada istehsal olunmuşdur?

- Macarıstan
- İspaniya
- Fransa
- İtaliya
- Portuqaliya

398 Madera şərabı ilk dəfə harada istehsal olunmuşdur?

- İtaliya
- Macarıstan
- Portuqaliya
- İspaniya
- Fransa

399 Portveyn şərabı ilk dəfə harada istehsal olunmuşdur?

- Macarıstan
- Portuqaliya
- İspaniya
- Fransa
- İtaliya

400 Qazlaşdırılmış şərablar şampan şərablarından nə ilə fərqlənir?

- şərabın pasterizasiyasına görə
- hazır şərab materialı butulkalara doldurulduqda qazla doydurulmasına görə
- tərkibindəki qazının miqdarına görə
- şərabın ikinci dəfə qıçqırılmasına görə
- şərablara əlavələrin qatılmasına görə

401 Aşağıdakı tütünlərdən hansı siqar istehsalında istifadə olunur?

- trabzon
- sumatra
- merileno
- amerikan
- samsun

402 Şərabın tipikliyi hansı göstəricilərə görə müəyyən edilir?

- şərabın dequstasiyasının nəticələrinə görə
- şərabın hazırlandığı yerə, üsuluna və istifadə olunan üzümün sortuna görə
- şərabın tərkibindəki spirtin miqdarına görə
- şərabın fiziki-kimyəvi göstəricilərinə görə
- şərabın rənginə görə

403 Şampan şərabları neçə üsulla istehsal olunur?

- fasiləsiz rezervuar üsulu ilə
- 3 üsulla
- 2 üsulla
- 4 üsulla
- fasiləli rezervuar üsulu ilə

404 Aşağıdakı şərab qruplarından hansı desert şərablar qrupuna aid deyil?

- Muskat şərablar
- Madera
- Tokay şərabları
- Malaqa
- Kaqor

405 Aşağıdakılardan hansı şərabın yetişməsi mərhələlərinə aid deyil?

- şərabın köhnəlməsi və yararsızlaşması
- şərabların orqanoleptiki və fiziki-kimyəvi göstəricilərinin stabilləşməsi
- şərabın əmələ gəlməsi

- şərabın tam şərab halına düşməsi
- şərabın yetişməsi

406 Şərabın eqalizasiyası istehsalatda hansı əməliyyatı özündə əks etdirir?

- şərablara qatılaşıdırılmış üzüm şirəsi əlavə edilir
- eyni üzümdən alınan müxtəlif şərab materialları qarışdırılır
- şərab materialı bir neçə dəfə çökdürülüb, şəffaflaşdırılır
- müxtəlif üzümlərdən alınan şərab materialları qarışdırılır
- şərablara etil spirti əlavə edilir

407 Şərabın kupaj edilməsi istehsalatda hansı əməliyyatı özündə əks etdirir?

- şərablara qatılaşıdırılmış üzüm şirəsi əlavə edilir
- müxtəlif üzümlərdən alınan şərab materialları qarışdırılır
- şərab materialı bir neçə dəfə çökdürülüb, şəffaflaşdırılır
- eyni üzümdən alınan müxtəlif şərab materialları qarışdırılır
- şərablara etil spirti əlavə edilir

408 Üzüm şərablarının istehsal texnologiyası neçə texnoloji əməliyyatla başa çatır?

- 12.0
- 10.0
- 4.0
- 6.0
- 8.0

409 Darçın bitkisinin botaniki növündən, becərildiyi rayondan və hazırlanması üsulundan asılı olaraq neçə növü var?

- 6
- 5
- 4
- 2
- 3

410 Sarı rəngli yerkökünün tərkibində neçə mq/faiz karotin vardır?

- 10-12
- 3-4
- 6-8
- 8-10
- 12-15

411 Göy qabaq (qabaqcıq) neçə günlük dərilir?

- 7-9
- 5-6
- 4-5
- 7-8
- 7-10

412 Patisson neçə günlük dərilir?

- 8-10
- 3-5
- 5-6
- 4-5
- 6-7

413 Qış almaları yığıldıqdan sonra neçə ay müddətinə saxlanıb yetişir?

- 1
- 4-5
- 3-4
- 2-3
- 2

414 Ananasın tərkibində neçə faiz şəkər var?

- 11-20
- 5-10
- 20-22
- 20-25
- 10-15

415 Ananasın tərkibində neçə mq/faiz vitamin C vardır?

- 15-19
- 19-21
- 21-22
- 19-20
- 10-15

416 Qərzəkli meyvələr neçə dərəcə C temperaturda saxlanılır?

- 18-20
- 20-25
- 12-15
- 8-12
- 12-18

417 Bananın bir saplağının üzərində neçə ədəd banan olur?

- 10-15
- 25-30
- 20-25
- 15-20
- 5-10

418 Meyvə tərəvəzlər yetişərkən onlarda hansı vitaminin miqdarı artır?

-
- B₃

- C
 A
 ..
B₁

- ...
B₂

419 Qısa müddətə saxlanılan meyvə-tərəvəzlər neçə günə qədər saxlanılır?

- 5-30
 5-10
 5-15
 5-20
 5-25

420 Banan neçə faiz nisbi rütubətdə saxlanılır?

- 80
 95
 70
 75
 90

421 Xurma neçə faiz nisbi rütubətdə saxlanılır?

- 95
 65
 70
 80
 90

422 Dünya miqyasında neçə min ton manqo sortu vardır?

- 2500
 2000
 1600
 1000
 1500

423 Bananın neçə sortu var?

- 300-350
 450
 400
 50-100
 100-250

424 Kartofun neçə minə qədər sortu vardır?Kartofun neçə minə qədər sortu vardır?

- 4000
- 1000
- 2000
- 3000
- 5000

425 Qara qarağatın tərkibində neçə mq/faiz C vitamini vardır?

- 300
- 400
- 50
- 150
- 100

426 Kartof istifadəsinə görə neçə qrupa bölünür?

- 2
- 5
- 4
- 3
- 1

427 0 dərəcə C temperaturda Starkinq alma sortu tənzim olunmuş qaz mühitində neçə ay saxlanıla bilər?

- 2
- 4
- 3
- 6
- 5

428 Kartof tərkibindəki nişastanın miqdarına görə neçə yerə bölünür?

- 1
- 2
- 5
- 4
- 3

429 Kartofun tərkibində neçə faiz su vardır?

- 70
- 65
- 80
- 75
- 60

430 Meyvə-tərəvəzin soyulmasında onların temperaturu neçə dərəcəyə qədər aşağı salınır?

- 3
- 4
- 0

- 1
 -2

431 T rkibində 17,5% nişastas  olan 1 ton kartofdan neç  kq quru nişasta almaq olar?

- 100
 170
 200
 250
 50

432 Meyv -t r v z konservləri neç  faiz nisbi r tub td  saxlanılır?

- 85
 65
 70
 75
 80

433 T r v zl r duza qoyulduqda duzun qatılıęı neç  faiz g t r l r?

- 8-10
 6-8
 5-6
 6-7
 8-9

434 Topinamburda nişastanın miqdarı neç  faizdir?

- 20-21
 8-10
 12-15
 10-12
 13-20

435 Batatın (şirin kartof) t rkibində kaliumun miqdarı neç  mq/dır?

- 357
 100
 397
 150
 257

436 Qurudulmuş k l min n mliyi neç  faiz olmalıdır?

- 14
 5
 11
 10
 12

437 100 q batat neç  kCoul enerji verir?

- 366
- 466
- 100
- 250
- 360

438 Karoteli qrupuna aid olan yerkökülərin ölçüsü neçə sm olur?

- 2-3
- 3-6
- 3-8
- 3-5
- 3-4

439 Bu yerkökü sortlarından hansı qısa və ya karoteli qrupuna aiddir?

- şantene
- valeriya
- xibin
- geranda
- nant

440 Aşxana çuğundurunun tərkibində neçə faiz saxaroza vardır?

- 12,7- 15
- 10,5- 12,7
- 2,5- 7,3
- 3,5- 8,5
- 2,5- 10,7

441 Kələm tərəvəzləri neçə yerə bölünür?Kələm tərəvəzləri neçə yerə bölünür?

- 4
- 1
- 6
- 2
- 3

442 Qlükozanın şirinlik dərəcəsi 100 götürülsə fruktozanın şirinlik dərəcəsi neçə olacaq?

- 110
- 220
- 200
- 145
- 120

443 Brüssel kələminin gövdəsi neçə metrə qədər olur?Brüssel kələminin gövdəsi neçə metrə qədər olur?

- 1
- 5
- 4
- 3
- 2

444 Qurudulmuş meyvələrin tərkibində neçə faiz rütubət olur?

- 15-16
- 10-15
- 18-25
- 18-20
- 16-17

445 Soğanın vətəni haradır?

- Asiya
- Amerika
- Yeni Zelandiya
- Avstraliya
- Avropa

446 Qurudulmuş tərəvəzlərdə nəmlik neçə % olur?

- 5-8%
- 8-10%
- 10-12%
- 3-5%
- 11-14%

447 Zavod emalından keçmiş qaysı və kuraqada nəmlik normaya görə neçə faiz olmalıdır?

- 16
- 20
- 23
- 25
- 8

448 İspanağın vətəni haradır?

- Avropa
- Yeni Zelandiya
- Afrika
- Asiya
- Amerika

449 Pasterizə olunmuş, duza və sirkəyə qoyulmuş tərəvəzlər neçə dərəcə C temperaturda saxlanılır?

- 0-8
- 0-9
- 0-6
- 0-5
- 10-11

450 Qurudulmuş kartof lopasının tərkibində nəmlik neçə faiz olmalıdır?

- 4-8
- 3-4
- 4-5

- 4-6
 4-7

451 Narıncı-qırmızı rəngli yerköküdə karotinin miqdarı necə faizdir?

- 5,4-20,0
 4,9-15,0
 5,0-16,0
 5,1-17,0
 5,3-19,0

452 Xlorofill pigmenti parçalandıqda ondan hansı mineral maddə ayrılır?

- Mn
 Mg
 Ca
 K
 NA

453 Fol turşusu ilk dəfə hansı tərəvəz yarpağından alınmışdır?

- Nanə
 Keşniş
 Şüyüd
 İspanaq
 Dağ keşnişi

454 Kələm şirəsində hansı vitamin maddə yarasında müalicəvi təsir göstərir?

- B.3
 C
 B
 B.2
 U

455 Meyvə və tərəvəzlərin zülallarının mənimsənilməsi neçə faiz təşkil edir?

- 96%
 90%
 85%
 63%
 83%

456 Qurudulmuş meyvələrdə nəmlik neçə % olur?

- 32-35%
 18-25%
 25-30%
 30-35%
 30-32%

457 Meyvə-tərəvəzlərdə turşuluq üstünlük təşkil edən turşuya görə nə ilə ifadə olunur?faizlə

- q/mol-la
- mq-la
- dərəcə ilə
- faizlə
- qramla

458 Qarpızın vətəni haradır?

- RusiyaRusiya
- Afrika
- Amerika
- Asiya
- Azərbaycan

459 Qabağın tərkibində neçə mq/faiz karotin vardır?

- 12
- 5
- 6
- 8
- 9

460 Qabaq toxumunun tərkibində neçə faiz yağ vardır?

- 50
- 10
- 20
- 30
- 40

461 Qabaq toxumunun tərkibində neçə faiz zülal vardır?

- 35
- 15
- 25
- 28
- 30

462 Pomidorun neçə növmüxtəlifliyi var?

- 6,0
- 2,0
- 3,0
- 4,0
- 5,0

463 Pomidorun tərkibində vitamin C-nin miqdarı neçə mq/faizdir?

- 40
- 10
- 20
- 30
- 35

464 Satışa çıxarılan pomidorun ən böyük diametri neçə sm olur?

- 5
- 1
- 2
- 3
- 4

465 Çayın tərkibində aşağıdakı vitaminlərdən hansı yoxdur?

- D
- .
- B₁**

- ..
- B₂**

- ...
- B₃**

-
- B₉**

466 Satışa verilən çayda ümumi külün miqdarı nə qədərdir?

- 7-8
- 0,5-1,0
- 1,5-2,0
- 3-4
- 5-6

467 Tərəvəz lobyasının tərkibində zülalın miqdarı neçə faizdir?

- 6,0
- 2,5
- 3,5
- 4,0
- 5,0

468 Pomidora qırmızı rəng verən hansı rəngləyici maddədir?

- Sitroksantin
- Karotin
- Likopin

- Ksantofil
 Kansantin

469 Baş soğanda efir yağının miqdarı neçə mg%-dir?

- 15-80
 20-90
 20-100
 10-70
 12-75

470 Qara məxməri çayı neçə dəqiqə dəmləmək lazımdır?

- 9-12
 5-8
 6-7
 7-8
 8-10

471 Kütləsinə görə soğan neçə qrupa bölünür?

- 6
 2
 3
 4
 5

472 Soğanın ən böyük kütləsi neçə qram olmalıdır?

- 120-130
 50-60
 60-90
 60-100
 90-100

473 Yaşıl rəngli şirin bibərin tərkibində neçə mg% vitamin C vardır?

- 100-200
 100-150
 100-400
 100-300
 100-250

474 Bütöv pomidordan təbii konserv hazırladıqda diametri neçə sm olan pomidorlardan istifadə olunur?

- 6-9
 4-6,0
 4,5-6,5
 5-7
 5,1-8

475 Sütül qarğıdalı dənindən təbii tərəvəz konservası hazırladıqda duzun miqdarı neçə faiz götürülür?

- 1,5
- 1,0
- 4,0
- 3,0
- 2,0

476 Sütül qarğıdalıdan təbii tərəvəz konservası hazırladıqda şəkərin miqdarı neçə faiz götürülür

- 3,0
- 1,2
- 2,1
- 2,5
- 4,0

477 İlk çay sovxozu Lənkəranda neçənci ildə təşkil edilmişdir?

- 1923
- 1932
- 1977
- 1920
- 1930

478 Üçyarpaqlı çay fleşində quru maddəyə görə neçə faiz aşı maddəsi vardır?

- 36-40
- 40-46
- 10-11
- 11,5-30
- 31-35

479 Sütül qarğıdalıdan təbii halda bütöv konserv hazırladıqda duzun miqdarı neçə faiz götürülür?

- 3,5-4,03,5-4,0
- 2,0-2,5
- 2,5-3,02,5-3,0
- 3,0-3,53,0-3,5
- 4,5-5,04,5-5,0

480 Kələm zülalında hansı mineral maddə vardır?

- Mg
- Ca
- K
- S
- P

481 Almanın tərkibində neçə mq/faiz vitamin C vardır?

- 20-40
- 5-10
- 20-25
- 10-15
- 20-30

482 Almanın tərkibində neçə faiz su vardır?

- 85-88
- 75-80
- 70-75
- 60-70
- 83-85

483 Armud ümumi meyvə tədarükündə neçə faiz yer tutur?

- 5
- 1
- 2
- 3
- 4

484 Heyva neçə min ildir insanlara məlumdur?

- 2000
- 5000
- 4000
- 3000
- 1000

485 Heyvanın tərkibində neçə mq/faiz vitamin C vardır?

- 5-10
- 35-40
- 30-35
- 10-30
- 10-15

486 Heyvanın kütləsi neçə qram arasında olur?

- 1500-2000
- 50-100
- 100-150
- 150-200
- 50-1500

487 Gilasın tərkibində neçə faiz su vardır?

- 74-82
- 60-65
- 65-70
- 70-75
- 74-85

488 Ərik çəyirdəyinin ləpəsində neçə faiz yağ vardır?

- 55
- 10
- 20

- 45
 50

489 Ərik çəyirdəyinin ləpəsində neçə faiz zülal vardır?

- 15
 28
 25
 20
 10

490 Şaftalının tərkibində neçə faiz su vardır?

- 85- 82
 50- 60
 60- 70
 70- 80
 85- 88

491 Almanın tərkibindəki dəmirin mənimsənilməsində hansı üzvi turşu iştirak edir?

- Benzoy
 Alma
 Salisil
 Fol
 Limon

492 Almada neçə faiz üzvi turşu vardır?

- 0,2-1,0
 0,2-1,8
 0,2-2,0
 0,2-1,5
 0.1-0,9

493 Üzümdə neçə faiz üzvi turşu vardır?

- 0,2-1,3
 0,4-1,8
 0,1-1,0
 0,15-1,2
 0,3-1,5

494 Moruğun tərkibində neçə faiz sellüloza vardır?

- 5
 6
 0.5
 1.0
 2.0

495 Çiyələyin tərkibində neçə mq/faiz vitamin C vardır?

- 30- 80
- 20- 30
- 30- 40
- 30- 50
- 30- 70

496 100 qram qoz neçə kCoul enerji verir?

- 2785
- 1000
- 2000
- 2500
- 2750

497 Kal qozda neçə mq/faiz vitamin C olur?

- 1000
- 2000
- 3000
- 4000
- 5000

498 Zəncəfilədə neçə faiz efir yağı olur?

- 1,4%
- 0,9%
- 1,2%
- 0,8%
- 0,5%

499 100 dərəcə C-də suda neçə faiz NaCl həll olur?

- 20%
- 10%
- 28,4%
- 33,3%
- 25%

500 Spirtsiz içkilərdə ən çox üzvi turşu nə qədər olur?

- 0,1%
- 0,8%
- 0,5%
- 1,5%
- 1,2%

501 Zeytunun tərkibində neçə faiz mineral maddə vardır?

- 3
- 1
- 22
- 6
- 4

502 Feyxoanın tərkibində neçə faiz turşu vardır?

- 1.3
- 1.0
- 1.7
- 1.6
- 1.5

503 Meyvə-giləmeyvə ekstraktlarında quru maddə nə qədərdir?

- 85%
- 80%
- 65%
- 75%
- 70%

504 Bananın neçə sortu var?

- 100-250
- 50-100
- 450
- 400
- 300-350

505 Zəfəranın boya maddəsinin miqdarı nə qədərdir?

- 5,6%
- 3,5%
- 2,5%
- 1,5%
- 4,2%

506 Yodlaşdırılmış duzun hazırlanmasında 1000 kq duza nə qədər KJ əlavə olunur?

- 19 qram
- 25 qram
- 30 qram
- 40 qram
- 15 qram

507 Aşağıdakı variantların hansında sintetik cövhərlərdən hazırlanan qazlaşdırılmış içkilərin tərkibindəki şəkərin faizlə miqdarı göstərilmişdir?

- 12%
- 6%
- 8%
- 6%
- 10%

508 Desert içkilərdə neçə faiz şəkər olur?

- 18%
- 10%

- 12%
 14%
 16%

509 Tərkibində dəmir olan mineral suları neçə ay saxlamaq olar?

- 8 ay
 3 ay
 4 ay
 5 ay
 6 ay

510 Pivədə aşağıdakı vitaminlərdən hansı olmur?

- PP
 K
B₁

- ..
B₁

- ...
B₂

-
B₆

511 Pivəlik arpanın tərkibində zülalın və nişastanın miqdarı nə qədər olmalıdır?

- 70-72% nişasta, 10-11% zülali maddə
 40-50% nişasta, 14-15% zülali maddə
 50-60% nişasta, 12-14% zülali maddə
 61-69% nişasta, 12% zülali maddə
 65-70% nişasta, 11-14% zülali maddə

512 Pivə istehsalı üçün arpa neçə gün cücərdilir?

- 7 gün
 3 gün
 4 gün
 5 gün
 6 gün

513 Pivə və spirtsiz içkilərin istehsalında istifadə olunan suyun codluğu nə qədərdən çox olmamalıdır?

- 3,5 mq/ekv/l-dən çox olmamalıdır
- 1,8 mq/ekv/l-dən çox olmamalıdır
- 2,2 mq/ekv/l-dən çox olmamalıdır
- 2,6 mq/ekv/l-dən çox olmamalıdır
- 3,0 mq/ekv/l-dən çox olmamalıdır

514 Dekonsion üsulda arpa səmənisinin sulu məhlulunun temperaturu neçə dərəcə istilikdən çox olmamalıdır?

- 75 dərəcə C-dən çox olmamalıdır
- 40 dərəcə C-dən çox olmamalıdır
- 50 dərəcə C-dən çox olmamalıdır
- 60 dərəcə C-dən çox olmamalıdır
- 70 dərəcə C-dən çox olmamalıdır

515 Hazırlanmış arpa səmənisinin sulu məhlulu neçə saat mayaotu ilə qaynadılır?

- 2,0-2,5 saat qaynadılır
- 0,5-0,8 saat qaynadılır
- 0,8-1,0 saat qaynadılır
- 1,0-1,5 saat qaynadılır
- 1,5-2,0 saat qaynadılır

516 Mayaotu ilə qaynadılıb hazırlanan xam pivə suslosu neçə dərəcə temperatura qədər soyudulub qıçqırılır?

- 20-28 dərəcə C-yə qədər soyudulur
- 6-8 dərəcə C-yə qədər soyudulur
- 10-12 dərəcə C-yə qədər soyudulur
- 14-16 dərəcə C-yə qədər soyudulur
- 16-20 dərəcə C-yə qədər soyudulur

517 Açıq rəngli pivələrin yetişməsi neçə gün davam edir?

- 40 gün
- 11 gün
- 22 gün
- 30 gün
- 11-30 gün

518 Tünd rəngli pivələrin yetişməsi neçə gün davam edir?

- 42-108 gün
- 30-40 gün
- 42-80 gün
- 42-90 gün
- 42-60 gün

519 Çörək kvasının saxlanılma müddəti çeşidindən asılı olaraq neçə gündür?

- 4-8 gün
- 2-3 gün
- 3-4 gün

- 4-5 gün
 2-7 gün

520 Pasterizə edilmiş çörək kvasının saxlanılma müddəti nə qədərdir?

- 6 ay
 1 ay
 2 ay
 3 ay
 4 ay

521 Arağın tərkibində etil spirtinin miqdarı aşağıdakı faiz göstəricilərindən hansı olmur?

- 56%
 40%
 45%
 50%
 55%

522 Rom və viskinin tərkibində neçə faiz spirt olur?

- 45%
 40%
 60%
 55%
 50%

523 Şirin nastoykaları və desert içkiləri neçə ay saxlamaq olar?

- 2-3 ay
 10-8 ay
 8-6 ay
 6-4 ay
 4-3 ay

524 Pivədə spirtin miqdarı ən çox neçə faiz olur?

- 5%
 12%
 14%
 9%
 7%

525 Pivədə etil spirtinin miqdarı faizlə ən çox nə qədər ola bilər?

- 7
 3
 4
 5
 6

526 Pivədə spirtin miqdarı ən az neçə faiz olur?

- 1,8
- 3,2-3,4
- 3,6-3,8
- 2,8-3,2
- 2,2-2,8

527 Xırdalan Pivə Zavodu neçənci ildə özəlləşdirilib Bakı “Kastel” müəssisəsinə çevrilmişdir?

- 1993
- 1992
- 2002
- 1999
- 1995

528 20 dərəcə C- də pivənin davamlılığı çeşidindən asılı olaraq neçə gündür?

- 7-8 gün
- 8-10 gün
- 7-17 gün
- 20-25 gün
- 30-35 gün

529 Pivənin 1 kub.sm həcmində patogen, o cümlədən salmonellərin miqdarı nə qədərdən çox olmamalıdır?

- 25-dən çox olmamalıdır
- 5-dən çox olmamalıdır
- 3-dən çox olmamalıdır
- 10-dən çox olmamalıdır
- 15-dən çox olmamalıdır

530 Pasterizə edilmiş pivənin saxlanılma müddəti nə qədərdir?

- 3-6 ay
- 1-2 ay
- 3-4 ay
- 2-3 ay
- 4-5 ay

531 Şəraba kəskin turş dad verən şərab turşusu necə adlanır?

- sol şərab turşusu
- neytral şərab turşusu
- mezoşərab
- şərab daşı
- sağ şərab turşusu

532 Şərabların dequstasiyası zamanı neçə cərimə xalı almış şəraba III dərəcəli diplom verilir?

- 0-6
- 42-dən çox
- 100-dən çox
- 13-42
- 0-12

533 Şərabların dequstasiyası zamanı neçə cərimə xalı almış şərabə II dərəcəli diplom verilir?

- 100-dən çox
- 13-42
- 0-12
- 0-6
- 42-dən çox

534 Şərabların dequstasiyası zamanı neçə cərimə xalı almış şərabə I dərəcəli fəxri diplom verilir?

- 0-6
- 42-dən çox
- 100-dən çox
- 0-12
- 13-42

535 Şərabın dequstasiyasının nə məqsədlə və harada aparılmasına görə neçə qrupa ayrılır?

- 6 müxtəliflikdə
- 5 müxtəliflikdə
- 4 müxtəliflikdə
- 7 müxtəliflikdə
- 8 müxtəliflikdə

536 Şərabların dequstasiyası zamanı bir gündə ən çoxu neçə çeşid şərab dequstasiya oluna bilər?

- 10-12
- 16-20
- 26-30
- 8-10
- 12-16

537 I dərəcəli diplom almış şərab nə qədər cərimə alarsa böyük qızıl medala layiq görülür?

- 7-9 cərimə xalı
- 0-6 cərimə xalı
- 9-12 cərimə xalı
- 9-10 cərimə xalı
- 8-9 cərimə xalı

538 I dərəcəli diplom almış şərab nə qədər cərimə alarsa qızıl medala layiq görülür?

- 9-10 cərimə xalı
- 9-12 cərimə xalı
- 0-6 cərimə xalı
- 7-9 cərimə xalı
- 8-9 cərimə xalı

539 I dərəcəli diplom almış şərab nə qədər cərimə alarsa gümüş medala layiq görülür?

- 7-9 cərimə xalı
- 9-12 cərimə xalı
- 9-10 cərimə xalı

- 8-9 cərimə xalı
- 0-6 cərimə xalı

540 Azərbaycanda istehsal olunan Gəncə konyakı hansı qrupa aiddir?

- KS qrupuna
- 4 ulduzlu konyak
- 5 ulduzlu konyak
- KV qrupuna
- KVVK qrupuna

541 M.A.Gerasimova görə şərabın yetişməsi neçə mərhələyə ayrılır?

- 6
- 4
- 3
- 2
- 5

542 Spirtsiz içkilərdə şəkərin faizlə miqdarı maksimum hansı həddə olur?

- 7%
- 17%
- 15%
- 12%
- 10%

543 Spirtsiz içkilərdə şəkərin faizlə miqdarı minimum hansı həddə olur?

- 10%
- 15%
- 13%
- 12%
- 7%

544 Spirtsiz içkilərdə şəkərin miqdarı faizlə hansı həddə olur?

- 12-13
- 7-10
- 5-6
- 16
- 14-15

545 Spirtsiz içkilərin 1 kub.dm-də koliforma bağırsağ çöpləri nə qədər olmalıdır?

- 10 KOE-dən çox olmamalıdır
- 3 KOE-dən çox olmamalıdır
- 2 KOE-dən çox olmamalıdır
- 4 KOE-dən çox olmamalıdır
- 5 KOE-dən çox olmamalıdır

546 Əla keyfiyyətli, təbii meyvə-giləmeyvəli qazlaşdırılmış sulara neçə faiz təbii meyvə-giləmeyvə şirəsi qatılır?

- 15-20%
- 10-14%
- 30-35%
- 25-30%
- 20-25%

547 Spirtsiz içkilərin tərkibində nə qədər şəkər olur?

- 7-10%
- 4-5%
- 5-6%
- 6-7%
- 7-8%

548 Asetildən sintetik üsulla sirkə turşusunun alınması hansı reaksiyaya əsaslanır?

- Evalos
- Kirxof
- Paster
- Kuçerov
- Palladin

549 Hansı qatılıqda sirkə turşusu aşxana sirkəsi adlanır?

- 23%
- 3-10%
- 10-15%
- 1-2%
- 20%

550 Yodlaşdırılmış duzun nəmliyi nə qədərdir?

- 5,0
- 1,5
- 2,5
- 3,5
- 4,0

551 Aşağıdakı turşulardan hansı ərzağın konservləşdirilməsində istifadə olunmur?

- alma turşusu
- sirkə turşusu
- süd turşusu
- sorbin turşusu
- adipin turşusu

552 Ədviyyələri hansı temperaturda və nisbi rütubətdə saxlayırlar?

- 18-20 dərəcə C-də; 75% nisbi rütubətdə
- 5-10 dərəcə C-də; 60-65% nisbi rütubətdə
- 8-10 dərəcə C-də; 60-70% nisbi rütubətdə
- 10-15 dərəcə C-də; 65-70% nisbi rütubətdə
- 15-18 dərəcə C-də; 70-75% nisbi rütubətdə

553 Darçının tərkibində neçə faiz efir yağı olur?

- 1,2%
- 0,3%
- 0,5%
- 0,7%
- 0,9%

554 Hilin vətəni hansı ölkə hesab olunur?

- Hindistan
- Şri-Lanka (Seylon)
- Braziliya
- İran
- İndoneziya

555 Qara istiotun vətəni haradır?

- Şri-Lanka
- Hindistanın Malabar sahili
- Filippin adaları
- İndoneziya
- Ərəbistan yarmadası

556 Qara istiotun tərkibində efir yağının miqdarı nə qədərdir?

- 1,2-4,2%
- 0,5-0,8%
- 1,2-1,5%
- 1,2-2,5%
- 1,2-3,8%

557 Razyanada efir yağının miqdarı nə qədərdir?

- 1-2%
- 2-3%
- 3-4%
- 4-6%
- 5-7%

558 Keşniş toxumunda neçə faiz nəmlik və kül var?

- 13% nəmlik – 7% kül
- 8% nəmlik – 4% kül
- 10% nəmlik – 5% kül
- 12% nəmlik – 6% kül
- 14% nəmlik – 8% kül

559 Zəfəranda nəmliyin və külün miqdarı nə qədər olur?

- 13% nəmlik – 6% kül
- 8% nəmlik – 3% kül
- 10% nəmlik – 4% kül

- 12% nəmlik – 5% kül
- 12% nəmlik – 7% kül

560 Zəfəranın tərkibindəki efir yağının miqdarı orta hesabla nə qədərdir?

- 1,5%
- 0,6%
- 0,8%
- 1,0%
- 1,2%

561 Dəfnə yarpağının nəmliyi və külü nə qədər olur?

- 17% nəmlik – 5% kül
- 13% nəmlik – 4% kül
- 8% nəmlik – 3% kül
- 10% nəmlik – 3% kül
- 15% nəmlik – 4% kül

562 Qəhvə içkilərində metal qatışıqlarının miqdarı nə qədərdən çox olmamalıdır?

- 5 mq/kq-dan çox olmamalıdır
- 1mq/kq- dan çox olmamalıdır
- 2 mq/kq- dan çox olmamalıdır
- 3 mq/kq- dan çox olmamalıdır
- 4 mq/kq- dan çox olmamalıdır

563 Qəhvə içkilərində kofeinin miqdarı nə qədərdir?

- 0,4%-dən 0,8%-ə qədər
- 0,3%-dən 0,8%-ə qədər
- 0,2%-dən 0,6%- ə qədər
- 0,1%-dən 0,5%- ə qədər
- 0,4%-dən 0,9%-ə qədər

564 Qəhvə içkiləri reseptindən asılı olaraq neçə qrupa bölünür?

- 3
- 7
- 6
- 5
- 4

565 Həll olan qəhvədə kofeinin miqdarı nə qədərdir?

- 3,2%
- 1,5%
- 2,0%
- 2,5%
- 2,8%

566 Həll olan qəhvənin nəmliyi nə qədərdir?

- 7%
- 3%
- 4%
- 6%
- 5%

567 Üyüdülmüş qəhvənin saxlanılma müddəti qablaşdırılması üsulundan asılı olaraq neçə aydır?

- 4-7 ay
- 1-5 ay
- 2-5 ay
- 3-6 ay
- 2-6 ay

568 Qəhvəni dequstasiya etdikdə neçə qram üyüdülmüş qəhvəyə neçə ml qaynar su əlavə edilib qaynayana qədər qızdırılır?

- 25 qr qəhvəyə 200 ml su
- 2 qr qəhvəyə 100 ml su
- 5 qr qəhvəyə 100 ml su
- 8 qr qəhvəyə 150 ml su
- 10 qr qəhvəyə 200 ml su

569 1 kq üyüdülmüş qəhvədə metal qatışıqı neçə mq- dan çox olmamalıdır?

- 2 mq-dan çox olmamalıdır
- 3 mq-dan çox olmamalıdır
- 5 mq-dan çox olmamalıdır
- 4 mq-dan çox olmamalıdır
- 6 mq-dan çox olmamalıdır

570 Təbii qəhvədə ekstraktlı maddənin miqdarı nə qədər ola bilər?

- 30-35%
- 5-10%
- 10-15%
- 15-20%
- 20-30%

571 Təbii qəhvədə kofeinin miqdarı neçə faizdən az olmamalıdır?

- 0,9%-dən az olmamalıdır
- 0,5%-dən az olmamalıdır
- 0,6%-dən az olmamalıdır
- 0,7%-dən az olmamalıdır
- 0,8%-dən az olmamalıdır

572 Əlavəli qəhvədə 10%-li HCl-da həll olmayan külün miqdarı nə qədər ola bilər?

- 0,35%
- 0,10%
- 0,20%
- 0,25%

0,30%

573 Təbii qəhvədə 10%-li HCl-da həll olan maya külün miqdarı nə qədər ola bilər?

- 0,20%
 0,05%
 0,08%
 0,10%
 0,15%

574 Təbii qəhvədə ümumi külün miqdarı neçə faiz olmalıdır?

- 7%
 5%
 3%
 4%
 6%

575 Satışa verilən qəhvənin nəmliyi neçə faizdən çox olmamalıdır?

- 6%-dən çox olmamalıdır
 4%-dən çox olmamalıdır
 7%-dən çox olmamalıdır
 5%-dən çox olmamalıdır
 8%-dən çox olmamalıdır

576 Qovrulmuş qəhvənin keyfiyyəti hansı standartla görə müəyyən edilir?

- QOST 7247-90
 QOST 1939-90
 QOST 1938-90
 QOST 6805-90
 QOST 6420-90

577 Əlavəli qəhvəyə neçə faiz qovrulub üyüdülmüş kasnı kökü əlavə edilir?

- 25%
 5%
 10%
 15%
 20%

578 Keyfiyyətindən asılı olaraq qəhvə hansı əmtəə sortlarına bölünür?

- əla, 1-ci və 2-ci
 yalnız əla
 yalnız 1-ci
 əla və 1-ci
 1-ci və 2-ci

579 Təbii qəhvə ticarətə hansı halda daxil olmur?

- kasnı kökü əlavəli üyüdülmüş qəhvə

- təbii çiy qəhvə dəni
- təbii qovrulmuş qəhvə dəni
- çiy üyüdülmüş qəhvə
- qovrulub üyüdülmüş qəhvə

580 Qovrulmuş qəhvədə ətirli maddələrin miqdarı ən çoxu nə qədərdir?

- 1,8%
- 0,055%
- 0,15%
- 0,55%
- 1,5%

581 Qəhvəyə ətir və aromat verən neçə maddə xromatoqrafiya üsulu ilə müəyyən edilib?

- 400
- 100
- 150
- 200
- 300

582 Qəhvə qovrularkən kütləsi nə qədər azalır?

- 30%
- 5-10%
- 13-15%
- 13-21%
- 20-25%

583 Qəhvə qovrularkən həcmi nə qədər artır?

- 15-20%
- 30-50%
- 10-15%
- 20-30%
- 35-60%

584 Qəhvə neçə müddətə qovrulur?

- 14-60 dəq.
- 10-15 dəq.
- 15-20 dəq.
- 14-40 dəq.
- 16-50 dəq.

585 Qəhvə qovrularkən ona ətir verən hansı maddə əmələ gəlir?

- kafeol
- qəhvə turşusu
- qəhvə efir yağı
- qəhvə aldehidi
- kofein

586 Ananasın tərkibində neçə mq/faiz vitamin C vardır?

- 19-20
- 19-21
- 21-22
- 10-15
- 15-19

587 Manqo meyvəsinin uzunluğu neçə santimetr olur?

- 8-10
- 8-25
- 9-30
- 8-24
- 8-20

588 100 qram manqo neçə kCoul enerji verir?

- 100
- 240
- 1150
- 225
- 236

589 Qara üzümə rəng verən antosian rəngləyici maddələrindən hansıdır?

- Enidin
- Enin
- İdein
- Betanin
- Sianidin

590 Limon qabığında efir yağının miqdarı necə faizdir?

- 0,9-1,2
- 0,8-1,0
- 1,5-2,0
- 1,3-1,9
- 1,0-1,5

591 Naringidə efir yağının miqdarı neçə faizdir?

- 1,7-2,2
- 1,9-2,5
- 1,6-2,1
- 1,5-2,0
- 1,8-2,3

592 Portağalda efir yağının miqdarı neçə faizdir?

- 0,8-1,7
- 1,0-1,9
- 0,9-1,8

- 1,1-2,0
 1,2-2,1

593 Moruqda üstünlük təşkil edən hansı üzvü turşudur?

- Limon
 Salisil
 Turşəng
 Alma
 Kəhraba

594 Acı badama açılıq verən hansı qlikoziddir?

- Vaksinin
 Gesperidin
 Solanin
 Kapsaistin
 Amiqdalın

595 Limonda neçə faiz üzvi turşu vardır?

- 4,3-6,5
 4,5-8,0
 4,0-4,7
 3,9-4,5
 4,1-4,9

596 Qış alması ağacda yetişərkən onun karbohidratları neçə faizdən, neçə

- 3-6
 5-12
 5-18
 5-10
 5-7

597 Meyvə-tərəvəzlər daşınarkən ikioxlu vaqonların tutumu neçə ton olmalıdır?

- 15-18
 10-15
 25-30
 20-25
 18-20

598 Barjlarda (su nəqliyyatı) meyvə-tərəvəz qablaşdırılmış taralar ştabel qaydasında yığıldıqda divardan neçə santimetr aralı olmalıdır?

- 25-30
 30-35
 10-15
 15-20
 20-25

599 Saxlanmaq üçün yığılmış kartofda neçə aydan sonra ürəkciyin tündləşməsi baş verir?

- 3-4
- 4-7
- 4-6
- 3-5
- 2-3

600 Burtlara sorucu (hava vurmaq üçün) borular neçə metrdən bir qoyulur?

- 5-6
- 1-2
- 2-3
- 3-4
- 4-5

601 Xiyarı qısa müddətə neçə dərəcə C temperaturda saxlamaq olar?

- 10-14
- 5-6
- 6-7
- 7-10
- 10-12

602 Nar neçə dərəcə C temperaturda saxlanılır?

- 2-4
- 4-5
- 0,5- 1
- 1-2
- 2-3

603 . Meyvələri tənzim olunmuş qaz mühitində saxladıqda ən geniş yayılmış qarışıq tərkibində neçə faiz Co2 qazı götürülür?

- 5- 10
- 5-9
- 12- 13
- 11- 12
- 10- 11

604 Tənzim olunmuş qaz mühitində O2- qazının miqdarı neçə faiz götürülür?

- 11- 13
- 11- 16
- 11- 15
- 11- 14
- 11- 12

605 Tənzim olunmuş qaz mühitində neçə faiz N2-ı götürülür?

- 79
- 71
- 73
- 76

78

606 Aport alma sortunu 3- 4 dərəcə C temperaturda saxladıqda N2-nin miqdarı neçə faiz götürülür?

- 94- 95
- 79- 80
- 90- 91
- 91- 92
- 92- 94

607 . Kartofu soyudulmayan anbarlarda sentyabr və oktyabr aylarında saxladıqda təbii itki neçə faiz olur?

- 1,2- 1,3
- 1,2- 1,4
- 0.5
- 1.0
- 1- 1,2

608 Soyuducuxanalarda payız alma sortlarından “Borovinka” neçə ay saxlanılır?

- 1,5-2,5
- 1-2
- 4-5
- 3-4
- 2,0-3

609 Soyuducuxanalarda payız almalarından sarı turş “Daş Anton” neçə ay saxlanılır?

- 3-5
- 3-4
- 3-3,5
- 2-3
- 1-2

610 Soyuducuxanalarda qış almalarından “Cır Hacı” “Sarı Sinab” neçə ay saxlanılır?

- 4-5
- 5-9
- 5-8
- 5-7
- 5-6

611 0o C temperaturda yay armudu neçə həftə saxlamaq olar?

- 2-4
- 2-5
- 2-3
- 1-3
- 1-2

612 0o C temperaturada payız armudunun “Bere-Bosk” sortu neçə ay saxlanılır?

- 0,5-1

- 3-4
- 3,5-5
- 2,5-3
- 1,5-2

613 “ Duşest”armud sortu 0o dərəcə C temperaturada neçə ay saxlanılır?

- ,5-1
- 3,5-4
- 2-3
- 1,5-2
- 1-1,5

614 -1o -2o C arasında 85-95% nisbi rütubətdə “Ağadayı”, “Katta-Kurqan”, “Qəbələ” üzüm sortu neçə aya qədər saxlanıla bilər?

- 1-2
- 2-3
- 3-4
- 4-5
- 1,5-2,5

615 -1o-2o C temperaturada 85-95% nisbi rütubətdə “İzabella”, “Ağ tayifi” üzüm sortunu neçə ay saxlamaq olar?

- 2-2,5
- 1-2
- 3-5
- 3-4
- 2,5-3

616 0o C temperaturada ənciri neçə gün saxlamaq olar?

- 15
- 10
- 5
- 3
- 1

617 -45o -50o C təcili dondurulmuş ənciri neçə günə qədər saxlamaq olar?

- 20
- 100
- 90
- 50
- 30

618 Narı 1-2o C temperaturada 85-90% nisbi rütubətdə neçə aya qədər saxlamaq mümkündür?

- 2-3
- 2-2,5
- 2-7
- 2-6

2-5

619 Tənzim olunan qaz mühitində narı (11-12% O və 5-7% CO₂) 3o C-də neçə ay saxlamaq mümkündür?

- 8
 3
 2
 7
 6

620 Subtropik xurmanı 0-1o C temperaturada 85-90% nisbi rütubətdə neçə ay saxlamaq olar?

- 4-5
 2-3
 1-2
 3-4
 5-6

621 Tənzim olunmuş qaz mühitində (12-15% O₂ 6-9% CO₂ 79% N₂) 3-4o C temperaturada “Conatan” alma sortu neçə aya qədər saxlanıla bilər?

- 3
 2
 7
 6
 5

622 Tənzim olunmuş qaz mühitində (3% O₂; 3-5% CO₂; 92-94% N₂) 3o-4o dərəcə C temperaturada “Aport” alma sortu neçə ay saxlanıla bilər?

- 4-5
 3-4
 7-8
 6-7
 5-6

623 Saxlanma zamanı meyvə-tərəvəzlərdə 1 kq suyun buxarlanmasına neçə kkal enerji sərf olunur?

- 600
 200
 300
 400
 500

624 Meyvə-tərəvəzlər saxlandıqda şəkərlərin oksidləşməsi zamanı tənəffüs əmsalı neçəyə bərabər olur?

- 4
 0
 2
 1
 3

625 Meyvə-tərəvəzlər saxlandıqda aşağı molekullu üzvi turşular oksidləşdikdə tənəffüs əmsalı neçəyə

bərabər olur?

- 0,5
- 1,0
- 1,2
- 1,3
- 1,33

626 Sənaye üsulu ilə meyvə-tərəvəzin tez dondurulması neçə dərəcədə aparılır?

- 35 -40
- 15 -20
- 20 -25
- 25 -30
- 30 -35

627 Meyvə-tərəvəzlərin konservləşdirilməsində pasterizasiya neçə dərəcə temperaturda aparılır?

- 60- 70
- 90- 100
- 63- 98
- 60- 80
- 50- 60

628 Duza qoymada məhsulun tərkibində duzluğun qatılığı neçə faiz olur?

- 3- 5
- 5- 6
- 4- 5
- 2- 3
- 3- 4

629 Tomat sousunun tərkibində quru maddənin miqdarı neçə faiz olur?

- 25- 24
- 20- 25
- 28- 29
- 27- 28
- 26- 27

630 Sənayedə alma şirəsi istehsal olunduqda onun tullantılarından nə alınır?

- Fruktoza
- Saxaroza
- Pektin
- Sellüloza
- Qlukoza

631 Meyvə-tərəvəzlər emal olunarkən növündən asılı olaraq necə dərəcə C temperaturada pörtlədilir?

- 70-80
- 95-100
- 90-95

- 75-90
 75-80

632 Yaşıl noxuddan istehsal olunan təbii tərəvəz konservində noxudun xalis kütləsi neçə faiz təşkil edir?

- 50
 60
 75
 70
 65

633 Tərəvəz lobyasından hazırlanmış təbii konservdə xalis lobyanın miqdarı neçə faiz təşkil edir?

- 4000
 60
 55
 50
 45

634 Yaşıl noxuddan hazırlanmış təbii tərəvəz konservasında neçə faiz duz olur?

- 0,2-0,8
 1,0-1,5
 0,9-1,3
 0,8-1,2
 0,4-0,9

635 Yaşıl noxuddan hazırlanmış təbii tərəvəz konservasının şəkərin miqdarı neçə faiz təşkil edir?

- 0,55
 0,1
 0,2
 0,3
 0,4

636 Alma və armuddan kompot hazırladıqda şəkər şərbətinin qatılığı neçə faiz götürülür?

- 20
 40
 35
 30
 25

637 Zoğaldan kompot hazırladıqda şəkər şərbətinin qatılığı necə faiz təşkil edir?

- 55
 50
 70
 65
 60

638 Qidalıq əhəmiyyətinə görə hansı şirələr daha üstün sayılır?

- Lətli
- Təbii
- Kupaj edilmiş
- Saturasiya edilmiş
- Lətsiz

639 Konservlərin qablaşdırılmasında istifadə olunan istehlak taraları neçə qrupa bölünür?

- 6
- 2
- 3
- 4
- 5

640 Qəlyanaltı tərəvəz konservası olan Badımcan kürüsündə neçə faiz yağ var?

- 9,0
- 10,0
- 11,0
- 13,0
- 13,35

641 Badımcan kürüsündə neçə faiz karbohidrat var?

- 5,6
- 5,5
- 6,5
- 9,2
- 7,8

642 Badımcan kürüsü konservasının 100 qram neçə kkal enerji verir?

- 150
- 100
- 120
- 130
- 148

643 Qafqaz Konserv Zavodunun istehsal etdiyi Leço qəlyanaltı konservinin tərkibində neçə faiz yağ var?

- 5,5
- 4,5
- 7,0
- 6,5
- 6,0

644 Leço qəlyanaltı tərəvəz konservinin tərkibində neçə faiz karbohidrat var?

- 6,5
- 5,5
- 5,9
- 6,3
- 7,2

645 Leço qəlyanaltı tərəvəz konservinin tərkibində neçə faiz zülal var?

- 1,2
- 0,8
- 0,7
- 1,0
- 1,5

646 Leço qəlyanaltı tərəvəz konservinin 100 qramı neçə kkal enerji verir?

- 100
- 78,0
- 85,0
- 80,0
- 88,0

647 Badımcan kürüsündə neçə faiz zülal var?

- 1,8
- 1,2
- 1,3
- 1,4
- 1,7

648 Leço qəlyanaltı tərəvəz konservində neçə mq % C vitamini vardır?

- 46,0
- 40,1
- 42,4
- 44,4
- 45,6

649 Qafqaz Konserv Zavodunun istehsal etdiyi Qırmızı bibər turşusu konservinin tərkibində neçə faiz zülal vardır?

- 0,8-0,39
- 0,5-0,35
- 0,6-0,31
- 0,4-0,33
- 0,7-0,36

650 Qırmızı bibər tərəvəz turşusu konservinin tərkibində neçə faiz karbohidrat vardır?

- 2,9-2,3
- 1,9-2,0
- 2,5-2,1
- 2,7-2,16
- 2,8-2,2

651 Qırmızı bibər tərəvəz turşusu konservasının tərkibində neçə mq % vitamin C vardır?

- 150
- 135

- 130
- 140
- 145

652 100 qram Qırmızı bibər tərəvəz turşu konservi neçə kkal enerji verir?

- 16
- 12
- 10
- 14
- 15

653 Xiyar turşusu konservinin tərkibində neçə faiz zülal var?

- 0,7
- 0,1
- 0,2
- 0,4
- 0,6

654 Xiyar turşusu konservinin tərkibində neçə faiz yağ var?

- 3,8
- 2,8
- 2,9
- 3,0
- 3,5

655 100q xiyar turşusu konservası neçə kkal enerji verir?

- 22
- 10
- 15
- 20
- 18

656 Qafqaz Konserv Zavodunun istehsal etdiyi “Tərəvəz yeməyi” konservinin 100 qramında neçə qram yağ var?

- 9,0-11
- 6,0-7,0
- 7,0-8,0
- 8,0-9,0
- 8,0-10

657 Qafqaz konserv zavodunun istehsal etdiyi “Tərəvəz yeməyi” konservinin 100 qramında neçə qram zülal var?

- 2,0
- 1,0
- 1,2
- 1,4
- 1,5

658 Qafqaz Konserv Zavodunun istehsal etdiyi "Tərəvəz yeməyi" konservinin 100 qramı neçə kkal enerji verir?

- 115-140
- 105-110
- 107-120
- 108-126
- 110-130

659 Tərkibində 20% quru maddəsi olan tomat püresinin tərkibində neçə faiz azotlu maddə var?

- 3,5
- 1,0
- 2,0
- 2,1
- 3,1

660 Tərkibində 20% quru maddəsi olan tomat püresinin tərkibində neçə faiz karbohidrat var?

- 12,1
- 10,5
- 11,5
- 11,8
- 11,9

661 Tomat souslarında RTŞ-yə görə quru maddənin miqdarı neçə faiz olur?

- 30-35
- 20-25
- 22-26
- 25-28
- 28-29

662 RTŞ-yə görə tomat souslarında ümumi turşuluq neçə faiz olmalıdır?

- 1,5-2,0
- 0,2-0,3
- 0,3-0,6
- 0,6-1,0
- 1,1-1,5

663 RTŞ-yə görə tomat souslarında xörək duzunun miqdarı neçə faizə qədər olmalıdır?

- 2,5-3,0
- 0,5-1,0
- 1,2-2,0
- 2,1-2,2
- 2,2-2,5

664 Çəlləklərdə qablaşdırılmış, lakin duz vasitəsilə konservləşdirilmiş tomat püresi və tomat pastası üçün təminatlı saxlama müddəti neçə aydır?

- 3,0

- 0,5
- 1,0
- 1,5
- 2,0

665 Tomat məhsulları anbarlarda neçə dərəcə C temperaturda saxlanılır?

- 0-20
- 0-1,0
- 0-5,0
- 0-10
- 0-15

666 Tomat məhsulları saxlanılarkən anbarlarda neçə faiz nisbi rütubət olmalıdır?

- 80-95
- 60-65
- 65-70
- 70-75
- 75-80

667 Pomidor şirəsinin tərkibində quru maddənin miqdarı neçə faiz olmalıdır?

- 5,5
- 2,0
- 2,5
- 3,5
- 4,5

668 Bir litr pomidor şirəsində qalayın miqdarı neçə mq-dan çox olmamalıdır?

- 100
- 50
- 60
- 80
- 90

669 Bir litr pomidor şirəsində misin miqdarı neçə mq-dan çox olmamalıdır?

- 6,0
- 2,0
- 3,0
- 4,0
- 5,0

670 Turşudulmuş kələmdən alınan şirədə askorbin turşusunun miqdarı (vitamin C) neçə mq% olmalıdır?

- 25
- 5
- 10
- 20
- 15

671 Turşudulmuş kələm şirəsinin tərkibində turşuluq neçə faiz olmalıdır?

- 2,0
 0,5
 1,1
 1,2
 1,5

672 Təbii şirələrin əla sortunda spirtin miqdarı neçə faiz olmalıdır?

- 0,5
 0,1
 0,2
 0,3
 0,4

673 Təbii şirələrin 1-ci sortunda spirtin miqdarı neçə faiz olmalıdır?

- 0,9
 0,5
 0,6
 0,7
 0,8

674 Şirələrdə həcmə görə neçə faiz çöküntünün olmasına yol verilir?

- 0,1-0,5
 0,05-0,1
 0,1-0,2
 0,1-0,3
 0,1-0,4

675 Tərkibində 20% quru maddəsi olan tomat püresinin tərkibində neçə faiz üzvi turşu vardır?

- 2,0
 1,0
 1,5
 1,8
 1,9

676 Tərkibində 20% quru maddəsi olan tomat püresinin tərkibində neçə faiz kül vardır?

- 2,0
 2,5
 0,5
 0,8
 1,5

677 20% quru maddəsi olan tomat püresinin tərkibində neçə faiz sellüloza vardır?

- 0,9
 0,2
 0,3

- 0,6
 0,8

678 30% quru maddəsi olan tomat pastasının tərkibində neçə faiz azotlu maddə vardır?

- 5,2
 3,5
 4,5
 4,8
 5,1

679 30% quru maddəsi olan tomat pastasının tərkibində neçə faiz karbohidrat vardır?

- 20,1
 14,5
 15,6
 16,9
 18,9

680 30% quru maddəsi olan tomat pastasının tərkibində neçə faiz kül vardır?

- 3,0
 1,5
 2,1
 2,5
 2,7

681 30% quru maddəsi olan tomat pastasının tərkibində neçə faiz üzvi turşu vardır?

- 3,5
 1,0
 2,0
 2,5
 3,0

682 30% quru maddəsi olan tomat pastasının tərkibində neçə faiz sellüloza vardır?

- 2,0
 0,9
 1,0
 1,1
 1,5

683 RTŞ-yə görə tomat püresində qalayın miqdarı neçə mq/kq-dan artıq olmamalıdır?

- 20-30
 10-12
 12-15
 12-20
 15-25

684 RTŞ-yə görə tomat pastasında qalayın miqdarı neçə mq/kq-dan artıq olmamalıdır?

- 80
- 130
- 120
- 100
- 90

685 Meyvə-tərəvəzlərin turşudulması zamanı üzvi turşular necə əmələ gəlir?

- daşınma
- saxlanma
- pasterizasiya
- qıcırma
- bişirilmə

686 Qurudulmuş meyvələrdə rütubət neçə faizə qədər olur?

- 16-18
- 25-30
- 30-35
- 18-25
- 18-20

687 Sirkəyə qoyulmuş meyvə-tərəvəzlərdə neçə faiz sirkə turşusunun suda məhlulundan istifadə olunur?

- 2,5-3,0
- 3,5-5,0
- 3,5-4,0
- 3,0-3,5
- 1,5-2,0

688 Meyvə-tərəvəzlərin təcili dondurulması mənfi neçə dərəcə C temperaturda aparılır?

- 35 -40
- 30 -35
- 18-20
- 20 -25
- 25 -30

689 Göbələyin tərkibində neçə faiz yağ olur?

- 6,0-9,0
- 4,0-5,0
- 5,0-5,5
- 5,5-6,0
- 6,0-8,0

690 Qurudulmuş göbələyin tərkibində neçə faiz nəmlik olur?

- 12-13
- 15-16
- 14-15
- 12-14
- 10-12

691 Portaqal pektininin molekula çəkisi neçə min təşkil edir?

- 15-20
 40-50
 35-40
 23-35
 20-25

692 Karbohidratlardan meyvə-tərəvəzdə üstünlük təşkil edəni hansıdır?

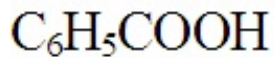
- hemisellüloza
 nişasta
 pektin
 şəkərlər
 sellüloza

693 Ananasın bir ədədinin kütləsi neçə kq-dır?

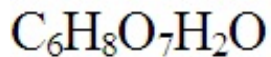
- 2-2,5
 1-1,5
 0,5-1,0
 0,5
 1,5-2,0

694 Bu turşulardan hansı limon turşusudur?

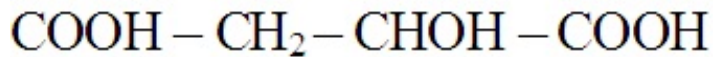
.....



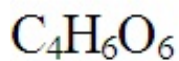
.



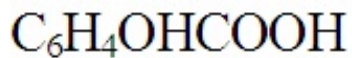
..



...

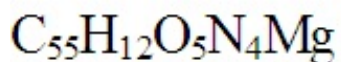


.....

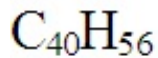


695 Bu boya maddələrindən hansı karotinə uyğundur?

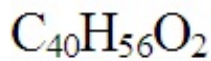
.....



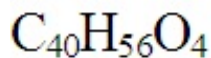
.

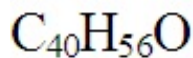


..



...





696 Qurutmadan əvvəl emal usulundan asılı olaraq qurudulmuş alma neçə qrupa bölünür?

 5

 1

 2

 3

 4

697 Duza qoymaq üçün istifadə olunan qarpozın diametri neçə sm olmalıdır?

 10

 25

 30

 20

 15

698 Göbələklərdə rast gələn sterinlər hansılardır?

 fitosterinlər

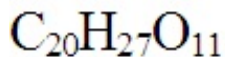
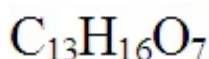
 erqosterinlər

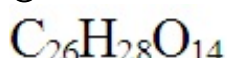
 mikosterinlər

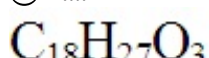
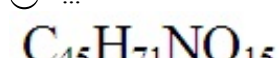
 xolesterinlər

 zoosterinlər

699 Aşağıdakı formulalardan hansı “vaksin” qlükozidinə uyğun gəlir?

 ..

 .





 ...


700 .

Bu formula ($C_6H_{10}O_5$) karbohidratlardan hansına uyğundur?

 sellülozaya

 qlükozaya

 saxarozaya

- fruktozaya
- nişastaya