

**AZƏRBAYCAN RESPUBLİKASI TƏHSİL NAZİRLİYİ  
AZƏRBAYCAN DÖVLƏT İQTİSAD UNİVERSİTETİ**

**MAGİSTRATURA MƏRKƏZİ**

*Əlyazması hüququnda*

**İsgəndərova Aygün Natiq qızı**

**“Yaz-payız qadın geyimlərində istifadə edilən parçaların analizi”  
*mövzusunda***

**MAGİSTR DİSSERTASİYASI**

**İxtisasın şifri və adı: \_\_060643 “Çoxişlənən malların texnologiyası mühəndisliyi”**

**İxtisaslaşma: “ Tikiş məmulatlarının texnologiyası”**

**Elmi rəhbər:**

**Magistr proqramının rəhbəri:**

---

*t.e.n.,b.m. T.Q.Səfərova*

---

*t.e.n.,b.m. T.Q.Səfərova*

**Kafedra müdiri**

*t.e.d. prof. M.H.Fərzəliyev*

---

**BAKI - 2019**

## MÜNDƏRİCAT

Giriş.....	3
<b>I FƏSİL.QADIN GEYİMLƏRİNDƏ İSTİFADƏ EDİLƏN PARÇALARIN KEYFİYYƏTİNƏ QOYULAN ÜMUMİ VƏ SPESİFİK TƏLƏBLƏR.....</b>	<b>5</b>
1.1. Yaz-payız qadın geyimlərində istifadə edilən parçaların keyfiyyətinə qoyulan tələblərin mahiyyəti.....	5
1.2. Yaz-payız qadın geyimlərində istifadə edilən parçaların keyfiyyətinə təsir edən amillər .....	17
1.3. Yaz-payız qadın geyimlərində istifadə edilən parçaların keyfiyyət göstəriciləri və onların təyini üsulları.....	21
<b>II FƏSİL. QADIN GEYİMLƏRİNDƏ İSTİFADƏ EDİLƏN PARÇALARIN XARAKTERİSTİKASI.....</b>	<b>26</b>
2.1. Yaz-payız qadın geyimlərində istifadə edilən parçaların təsnifatı və çeşidi ...	26
2.2. Yaz-payız qadın geyimlərində istifadə edilən parçaların keyfiyyətinin ekspertizası.....	31
2.3. Yaz-payız qadın geyimlərin keyfiyyət göstəricisində istifadə edilən parçaların materialının rolu .....	38
<b>III FƏSİL. AZƏRBAYCAN RESPUBLİKASINDA İSTEHSAL OLUNAN QADIN GEYİMLƏRİNDƏ İSTİFADƏ EDİLƏN PARÇALARIN KEYFİYYƏTİNİN STANDARTLAŞDIRILMASI.....</b>	<b>42</b>
3.1. Azərbaycan Respublikasının tikiş bazarına daxil olan yaz-payız qadın geyimlərində istifadə olunan parçaların standartta uyğunluğunun təhlili .....	42
3.2. Azərbaycan Respublikasında istehsal olunan yaz-payız qadın geyimlərində istifadə edilən parçaların keyfiyyətinin standartta uyğunluğunun yoxlanılması .....	57
<b>NƏTİCƏ .....</b>	<b>66</b>
<b>İSTİFADƏ OLUNMUŞ ƏDƏBİYYAT.....</b>	<b>67</b>
<b>XÜLASƏ .....</b>	<b>70</b>
<b>PEƏİOME .....</b>	<b>71</b>
<b>SUMMARY .....</b>	<b>72</b>
<b>DİSSERTASIYA İŞİNİN REFERATI.....</b>	<b>73</b>

## Giriş

Geyimlərin ən başlıca vəzifəsi insan orqanizmini xarici mühitin və mexaniki zədələnmələrin təsirindən qorumaqdan ibarətdir. İnsan yaşayışında geyim birinci əhəmiyyətə malik olan əşyaya çevrilmiş və insanların yaşına, peşəsinə, ictimai məşğulliyətinə uyğunlaşdırılmışdır. İnsanların mədəni səviyyəsi və bədii fəaliyyəti inkişaf etdikcə onlar geyimlərinin formasını və bəzəklərini zənginləşdirməyə fikir vermişlər. Ona görə də geyimin forma və bəzəyin inkişaf etməsinə cəmiyyətin mədəniyyəti və istehsal əlaqələrinin inkişafı ilə nəticəyə gəlmək olur ki, paltar yalnız istehsal predmeti olmayıb, həm də tətbiqi incəsənət obyektidir. Bu fikirdən bir daha aydın olur ki, tikiş yüngül sənaye sahəsi olub, fərqli parçadan, doqal və süni göndən, trikotajdan, belə ki, konstruksiyalı materialdan, ayrı-ayrı bərk və furnitur parçalardan paltar, eyni zamanda məişət və texniki təyinatlı məhsul hazırlayır.

Cəmiyyət inkişaf etdikcə insanların geyimlərinin formaları zənginləşir və daim təkmilləşir. Bu təkmilləşmə cəmiyyətin mədəniyyətinin, həmçinin, istehsalatda müasir tələbləri ödəyən texnika və texnologiyaların inkişafı və tətbiqi ilə sıx bağlıdır. Müasir tikiş sənayesində yaz-payız qadın geyimlərinin hazırlanması üçün müxtəlif növ təbii və kimyəvi liflərdən hazırlanmış parçalar, təbii və süni gönlər, trikotaj, yeni texnologiyalar ilə alınan materiallar, müxtəlif bəzək əşyaları, furnitura və s. geniş yer tutur.

İnsanın normal həyat fəaliyyətinin mühafizə edilib saxlanılmasında paltarların formasını şəxsin ölçüsünə uyğunluğunun, onun buxar və hava keçirilməsinin, hiqroskopikliyin, çəkisinin ağırlığının, az çirklənməsinin və elektricləşməsinin də böyük rolu vardır. İndiki şəraitdə yaz-payız qadın geyimlərinin hazırlanması məqsədilə yeni sintetik parçalar, toxunmamış materiallar, həmçinin xüsusi növ arayışlanmadan keçirilmiş - küləyə, əzilməyə davamlı az yığılan, su keçirtməyən parçalardan istifadə edilir

Yaz-payız qadın geyimlərinə olan tələbatın günü-gündən artması, onların keyfiyyətinin yüksəldilməsinə olan tələbləri də artırır. Müasir şəraitdə müəssisələrin istehsal etdikləri məhsullar kəmiyyətinə görə yox, onun keyfiyyətinə əsasən seçilir. Bu da keyfiyyət problemlərinin nə qədər ciddi olmasını göstərir. Yaz-payız qadın geyimlərində istifadə edilən parçaların keyfiyyətinə qoyulmuş kompleks tələblər və onların təyinatından, istismar mühitindən və bir çox başqa amillərdən asılıdır

Yaz-payız qadın geyimlərin keyfiyyəti istehlakçılar tərəfindən onlara qoyulan ayrı-ayrı tələbləri təmin etməsi dərəcəsi ilə təyin olunur. İstehlak zamanı paltarlar adamların ayrı-ayrı material və qeyri-material tələblərini ödəməkdədir. Material tələbinin mənası geyim tərəfindən insan bədəninin normal həyat fəaliyyəti üçün şəraitin təmin edilməsidir. Həmin tələblər xüsusilə geyimin əsas funksiyası ilə bağlı olduğu üçün utilitar tələblərdir. Qeyri-material tələbat şəxslərin estetik idealları, görüşləri ilə şərtləşir ki, o da onları əhatə edən var olan sosial-ictimai mühitdə formalaşır.

# I FƏSİL. QADIN GEYİMLƏRİNDƏ İSTİFADƏ EDİLƏN PARÇALARIN KEYFİYYƏTİNƏ QOYULAN ÜMUMİ VƏ SPESİFİK TƏLƏBLƏR

## 1.1. Yaz-payız qadın geyimlərində istifadə edilən parçaların keyfiyyətinə qoyulan tələblərin mahiyyəti

Geyimlərin ən başlıca vəzifəsi insan orqanizmini xarici mühitin və mexaniki zədələnmələrin təsirindən qorumaqdan ibarətdir. Bu növ məmulatların estetik funksiyasının da həlledici rolu vardır. Çünki o, insanı bəzəmə qabiliyyətinə də malikdir. Geyimlər istehsal əşyası kimi insanlar üçün böyük əhəmiyyətə malikdir.

Tikili malların, penoplast iştirakı çox təbəqəli materiallar, trikotaj, dəri, gön və plyonka bununla yanaşı başqa növ materiallar aiddir. Başqa növ mallarda olduğu kimi tikili malların da istehlak dəyəri müxtəlif tələblərə cavab verən kompleks xassələrlə təyin edilir. İstehlakçı üçün lazımdır ki, geyim malları dözümlü, gigiyenik, rahat və gözəl olsun. Bununla bərabər hazırkı dövrdə müxtəlif növlü materialların və təkmilləşdirilmiş texnoloji əməliyyatların tətbiqi sahəsində istehlakçıların lazımı tələbatını ödəyə bilən tikili mallar istehsal etmək mümkündür.

Yaz-payız qadın geyimlərində istifadə edilən parçaların keyfiyyətinə qoyulan bütün tələbləri şərti olaraq 3 qrupa bölmək olar: estetik, gigiyenik və xidmət müddətini təyin edən istehlak tələbləri. [9; s.22]

Bu və ya digər yaz-payız qadın geyim məmulatlarına qoyulan konkret tələblər və bunlar arasındakı fərq xüsusiyyətləri məmulatın təyinatı və təyinatdan asılı olaraq bir növ məmulatlar üçün ən vacib tələblər davamlılıq və gigiyenik, digərləri üçün isə heyranedicilik xarici görünüş tələbləri ən mühim sayıla bilər. Belə ki, yaz-payız üçün olan qadın geyimləri rahat, gec xarab olan və gigiyenik tələblərə cavab verməsi önəmlidir. Beləliklə bərabər bu qrup geyimlər, ilk növbədə, insan orqanizmini mühafizə etməlidirlər. Ancaq sintetik materiallardan istehsal olunan yaz-payız qadın geyimləri nisbətən daha çox tətbiq olunur. Beləki

bu növ üst geyimləri yüngül,davamlı və heyranedici xarici görünüşə sahib olmaqla onlara qoyulan digər istehlak tələblərinə dolğun cavab verir.

Geyimlərin bu göstərilən tələbləri ödəməsi paltarların keyfiyyətini təyin edə bilər. Buna görə də həmin tələblər bir-birləriylə sıx sürətdə bağlıdırlar. Əgər geyimlər uzun xidmət müddəti üzrə nəzərdə tutulmuş və bununla yanaşı təyinatına və həmçinin gigiyenik tələblərinə cavab verirsə, geyimlərin estetik ideali onun istifadəsinin rahatlığı, gözəl tərtib edilməsini , həm də müasir insan xarici görünüşünə cavab verməsidir.

Yaz-payız qadın geyimlərində istifadə edilən parçaların keyfiyyətinə qoyulan tələblərdən birincisi, estetik tələbdir. Bunu aşağıdakı şəkildə aydın görmək olar:



**Şəkil 1. Yaz-payız qadın geyimlərində istifadə edilən parçaların keyfiyyətinə qoyulan estetik tələb.**

Estetik tələblər - geyim şəxsin xarici görünüşünü formaya salır, buna görə də geyimlərə qoyulan tələblərin kompleksində estetik tələblər ayrıca yer tutur. Yaz-payız qadın paltarlarına qoyulmuş estetik tələblər, onların şəxslərin və cəmiyyətin estetik ideal ilə ifadə olunan mənəvi tələblərinə uyğunluğunda özünü göstərir. Bu isə üslub və moda istiqamətinin dəyişməsi ilə daim mürəkkəbləşən prosesdir. Real məmulatın estetik qiymətləndirilməsi, onun insanın gözəllik barədə ideal və təsəvvür etmələri ilə müqayisəsidir.

“Gözəllik” məvhumu insan düşüncəsində bir sıra amillərin təsiri altında yaranır: cəmiyyətin həyat səviyyəsi, əmək şəraiti, mədəniyyətin və istehsalın səviyyəsi, iqlim mühiti və milli xüsusiyyətlər və s. Bundan başqa estetik idealın təkmilləşməsinə şəxsin fərdi xüsusiyyətləri – yaşı və həmçinin yaşayış tərzini, məşğuliyyəti, məskunlaşma yeri və s. təsir edir. Hər bir şəxsin gözəllik barədə öz fikirləri vardır və buna uyğun olaraq da o, öz yaşadığı yeri bəzəyir, bu və ya bununla birlikdə başqa incəsənət əsərinə üstünlük verir və eyni zamanda geyim dolabını formalaşdırır. [24; s.27]

Gözəllik barədə ictimai fikir də bir çox amillərdən, o cümlədən ilk növbədə, cəmiyyətin hərəkətverici qüvvələrinin inkişafından, onun mədəniyyətindən asılı olmaqla dəyişərək formalaşır.

Paltar dekorativ - tətbiq incəsənət obyektidir və eyni zamanda insanın şəxsi istifadə əşyasıdır. Buna görə də o, həm bütövlükdə cəmiyyətin estetik tələbinə, həmçinin fərdi estetik tələblərə cavab vermək məcburiyyətindədir.

Paltarların estetik tələbinə moda ilə üslub xeyli təsir edir. Bədii üslub insan cəmiyyətində uzun bir dövrü əhatə edir və həmin dövrün zövqünü özündə əks etdirir. Ona görə də o məişət əşyaları ilə paltarların xarici formasının köklü dəyişilməsini təyin edir.

Üslub cəmiyyətdə maddi- iqtisadi yaşayış şəraitinin xüsusiyyətlərinin özündə cəmləşdirir. Üslub eyni zamanda cəmiyyətdə bədii mədəniyyətin durumunu, həmin xalqın adət-ənənələrinin cəhətlərini və inkişaf dərəcəsini də müəyyən edir.

Yaz-payız qadın geyimlərində modanın dəyişməsinə müxtəlif amillər təsir edə bilər. Bu zaman paltara olan perspektiv tələb də nəzərə alınmalıdır. Çox yayılmış modaya parçanın hazırlandığı materialın dəyəri və yararlılığı da təsir göstərir.

Yaz-payız qadın geyimlərində yayılan bu və başqa formasına ideoloji cəhətlər də təsir edir. Müxtəlif ölkələrin özlərinə məxsus modaları mövcuddur. Bu və ya başqa səbəbdən moda bir dövlətdən başqa dövlətə keçir. Moda doğru istiqamətləndirildikdə kütlə tərəfindən geniş yayılır. Bir sıra hallarda modada dəyişikliyi psixoloji amillərlə də izah etmək mümkündür. Qeyd etməliyik ki, moda özü də hər hansı istiqamətdə məqsədə uyğun inkişaf etdirilməlidir. Belə ki, geyimlərin forma və ayrı-ayrı hissələrinin ölçülərini dəyişilməsi də müəyyən hədd daxilində olmalıdır. Belə olduqda moda hamı tərəfindən qəbul edilir və istehlakçını bəzəyir. Geyimlər üçün qəbul edilmiş moda şəxslərin sağlamlığı, əmək fəaliyyəti, istirahəti, rahatlığı və başqa cəhətlər üçün əhəmiyyətli, əlverişli olmalıdır.

Yaz-payız qadın geyimlərində istifadə edilən parçaların keyfiyyətinə verilmiş estetik tələblər ilə onların xassələri hər şeydən əvvəl, geyimin təyinatına və istismar şəraitinə tamamilə uyğun olmalıdır. Daha doğrusu, paltarın estetik tərtibi ilə xassəsi isə onun təyinat və istismar şəraitinə təsir edən əsas amillərdəndir. Misal üçün, şübhəsiz ki, rəqs, ev işi və başqa təyinatlı paltarların formaları bütünlüklə fərqli olacaqdır. Göstərmək gərəkdir ki, bu cür məsələlərin həlli zamanı geyimlər üçün tətbiq olunan parça və başqa materialların rənginin, codluğu və yumşaqlığının, forma saxlaması il draplaşmasının, istismar vaxtının qısalmasının, əzilmə, çirklənmə dərəcəsinin, naxışı ilə üz səthinin quruluşunun, həmçinin başqa xüsusiyyətlərin də xeyli rolu vardır.

Paltarların estetik xassələri yalnız modadan deyil onların hazırlandığı materialın xassəsindən, məmulatın konstruksiyasından, həmçinin texnoloji emal ilə başqa amillərdən asılıdır.



Belə növ estetik ideal ümumi Avropa formalı geyim məmulatları uyğun gəlir. Çünki onlar heyranedicidir, funksional tələbata cavab verəndir və onların forması maksimum dərəcədə insan qamətinin formasına yaxınlaşır.

Yaz-payız qadın geyimlərində istifadə edilən parçaların keyfiyyətinə verilən gigiyenik tələblər xüsusi rola malikdir. Yaz-payız qadın geyimlərində istifadə edilən parçaların keyfiyyətinə verilən gigiyenik tələblərin əsas vəzifəsi ondan ibarətdir ki, onlar şəxsin normal həyat şəraitini təmin etmiş olsun, istilik itirilməsini aşağı salmaqla bədənin daimi temperaturunun saxlanması üçün lazımı şərait yaratsın. Bütün göstərilən bu tələblər bilavasitə insan orqanizminin fizioloji xüsusiyyətləri ilə sıx surətdə bağlıdır.

Gigiyenik tələblər - geyimə qoyulmuş tələblərdən və paltarın adamın özünü yaxşı hiss etməsinə sahib olmasını təmin edən tələblərdən təşkil olunmuşdur. Gigiyenik tələbatı təmin etmək üçün paltarlar aşağıdakı funksiyaları icra etməlidir:

- ✓ İnsanın bədənini xoşagəlməz başqa amillərin təsirindən mühafizə etməlidir: soyuq və istinin, atmosfer çöküntüləri və günəş radiasiyasının, küləyin təsirindən və s.;
- ✓ İnsanın həyat tərzi üçün normal zəmin yaratmalıdır: orqanizminin istilik durumunun, dərinin tənəfüsünün, qan dövranının, maddələr mübadiləsi məhsullarının vaxtaşırı kənarlaşmasının təmin edilməsi və s.

Yaz-payız qadın geyimlərində istifadə edilən parçaların gigiyenik xassələri adətən onların hazırlandığı məhsulların qalınlığı ilə keçiricilik xassələrindən asılıdır. Belə ki, təbii materiallardan hazırlanmış məmulatların gigiyenik cəhətləri daha yüksək olur.

Yaz-payız qadın geyimlərində istifadə edilən parçaların gigiyenik funksiyasını nəzərə almaqla həmin tələbləri 2 əsas qrupa ayırmaq olar:

1. İnsanın bədənini xarici şəraitin xoşagəlməz cəhətlərindən mühafizə edə bilməsi. Buraya aşağı, yüksək temperaturanın təsirləri,artıq günəş şüalarının,küləyin, yağışın, qarın təsirləri daxildir.
2. Orqanizmdə normal funksiyasını təmin etmək məqsədilə lazımi zəminin yaradılması. Oraya bədən daimi temperaturunun saxlanması, maddələrin bir-birini əvəz etməsi mallarının (su buxarları, duzlar, yağlar və s) kənar olunması; bədən təmizliyinin mühafizəsi, toz, çirk və mikroorqanizmlərin bədənə daxil olmasının qarşısının alınması; normal qan dövranının təmin olunması, nəfəsalma və bədən hərəkətinin sərbəst şəkildə təmin olunması kimi amillər daxildir. Belə ki, ayrı-ayrı təyinatlı paltarlar üçün bu göstərilmiş tələblərin səmərə dərəcəsi fərqlidir, ancaq istənilən hansısa bir geyim məmulatı yuxarıda göstərilən gigiyenik tələb göstəricilərinə sahib olmalıdır. Misal üçün, qış geyimlərinə qoyulmuş başlıca tələblər bədəni soyuqdan mühafizə etməsi; alt geyimlərinə qoyulmuş əsas gigiyenik tələblər isə insanın bədənində baş verən maddələr mübadiləsinin məhsullarının özünə cəlb etmə və ətrafa verməkdən ibarətdir. [8; s.43]

Yaz-payız qadın geyimlərində istifadə edilən parçaların keyfiyyətinə qoyulan gigiyenik tələbin ödənilməsi öz-özlüyündə bir neçə amillərdən, yəni parçaların xassəsindən (lifin növü ilə xassəsi, parçanın forması, həcmi, çəkisi, rəngi və s.), geyimin konstruksiyasından (tələblərin sayı, bədənə yaxşı oturması və s.), emalından (detalların birləşdirilmə formaları, siqnalların sayı və qalınlığı) çox asılıdır.

RF-in Avropa hissəsində, Ukraynanın Şimal və Cənub hissəsində, Şimali Qazaxıstanda,Belorusiyanın qərb və şərq hissəsində, Pribaltika ölkələri nisbətən mülayim iqlim şəraitli zonalardır. Beləliklə həmin zonalarda ilin bəzi ayları isə mülayim olduğundan burada yaz-payız qadın geyimlərində istifadə edilən parçaların keyfiyyətinə qoyulan başlıca tələb paltarlar hər bir fəsilin şəraitinə cavab vermək məcburiyyətindədir.

İsti iqlim Ukraynanın cənub hissəsində, Moldaviyada, Qafqazda, Qara dəniz sahillərində, Orta Asiya respublikalarında vardır. Həmin ölkələrin subtropik əraziləri yay fəslə xeyli yüksək rütubətə (80%) sahib olduğundan insanın normal iş fəaliyyəti üzrə xoşagəlməyən mühit yaranır. Ona görə də bu yerlərdə istehsal edilən geyimlər yüngül olmalı, hava keçirməli, hiqroskopik olmalı, bədəni günəş şüaları təsirindən qorumalıdır. Yaz-payız üst qadın geyimləri isə suyu keçirməyən və çürüməyə qarşı əks olan maddələrlə hopdurulan materialların istifadəsi lap məqsədəuyğundur.

Qafqaz, Altay, Orta Asiyan yüksək dağlıq zonaları xüsusi iqlim şəraitinə sahib zonaya daxildir. Həmin zonalar dəniz səviyyəsindən 2000-3000 m yuxarıda uzun müddət şaxtalı qış fəslə keçirirlər, qışı sərt və küləkli olur. Ona görə də bu cür zonalarda yundan alınmış trikotajdan, təbii ipəkdən, dəridən, yun təbəqəli sırımış məhsuldan istehsal edilən paltarların istifadəsi məqsədəuyğundur. Ancaq, hələlik respublikamızda geyim materiallarının istehsalında həmin göstərilən amillər tam şəkildə nəzərə alınmır.

Aydındır ki, paltar insan bədəninin 80%-ə qədərini bağlaya bilir və beləliklə günəş şüaları, isti, külək və yağmurun təsirindən qoruyaraq orqanizmanı artıq istilik itirməsindən və qızmadan mühafizə edə bilir. Paltarla bədən arasında ayrıca mikroiklim şəraiti əmələ gəlir. Bu da xarici mühitdən temperatura, rütubətə, qaz qarışığı və hava axınının sürətinə əsasən fərqlənərək insan orqanı üçün “komfort zonası” əmələ gələ bilər.

Adam özünü xarici mühitin təsirindən mühafizə etmək üçün və istilik səviyyəsini saxlamaq məqsədilə fərqli geyim geyinir. Ona görə ki, geyim istiliyin axımını 30-85% azaltmaqla tərini buraxılmasını 1 saat müddətində 260 q-a kimi endirə bilər. Bu da bu cür iqlim şəraiti üçün xeyli mühim əlamətdir.

Yaz-payız qadın geyimlərində istifadə edilən parçaların ən mühim xassələrindən biri onların istilikizoləedici qabiliyyəti sayılır. Aydındır ki, təbiətdə ən pis istilikkeçirici qabiliyyətə sahib olan hava hesab edilir. Havanın istilik keçirmə əmsalı çox aşağıdır, belə ki, parçada 2,5-4 dəfə və suyunkundan da 24-25

dəfə azlıq təşkil etməkdədir. Buradan da bu cür bir nəticəyə gəlmək olur ki, hansısa bir materialın istilikzələtmə cəhəti materialda var olan havanın miqdarı ilə materialın istilikkeçirmə qabiliyyətindən xeyli asılıdır.

Yaz-payız qadın geyimlərində hava parça daxilində və istiləşdirici məhsulda, habelə bədənə paltar arasında boşluq təbəqəsində vardır. Daha çox hava qalın təbəqədə mövcuddur ki, həmin təbəqə xeyli olduqda geyimlərin istilikzələ etmə xassəsi də çox olur.

Paltarların çox təbəqəli olmasının insan bədəninin istiliyinin izləndilməsində xeyli rolu vardır. Tədqiqat prosesində aşkar edilmişdir ki,  $-20^{\circ}\text{C}$ -yə olan hava şəraitində paltonun xarici təbəqəsi üzrə temperatur  $-12,5^{\circ}\text{C}$ , altdəyişiyində  $+20^{\circ}\text{C}$ , kostyum-don təbəqəsində  $+15,3^{\circ}\text{C}$ -yə, alt geyim ilə bədən arasında  $+31^{\circ}\text{C}$ -yə bərabər olur.

Şəxsin normal həyat fəaliyyətinin mühafizə edilib saxlanılmasında paltarların formasını şəxsin ölçüsünə uyğunluğunun, onun buxar və hava keçirilməsinin, hiqroskopikliyin, çəkisinin ağırlığının, az çirklənməsinin və elektricləşməsinin də böyük rolu vardır. Bununla bərabər geyiməli təbəqədə rütubətin çox olması orqanizmə mənfi təsir edir, adamı tez yorur, hava buxarları geyimin xarici səthinə yığılır, orada maye halına düşərək bədəni lap tez soyudur.

Yaz-payız qadın geyimlərinin gigiyenik baxımdan səmərəli olmasında paltarın rənginin də müəyyən rolu vardır. Paltarın rəngi günəş şüalarının qəbul olunmasında və dəf olunmasında çox səmərəli olduğu üçün isti mühitdə bu cür geyimlərin əlverişli olması lap məqsədəuyğundur. Aydınır ki, ağ parça günəş şüalarını 98% dəf edirsə, qara parça isə 99,5% udur. Qırmızı rəng istilik şüalarını yaxşı dəf edir və parçanı qızmadan mühafizə edir. Qara material çirklənməni gizlədir, bununla da onun gigiyenik xassəsi pisləşir.

Yaz-payız qadın geyimlərin keyfiyyəti istehlakçılar tərəfindən onlara qoyulan ayrı-ayrı tələbləri təmin etməsi dərəcəsi ilə təyin olunur. İstehlak zamanı paltarlar adamların ayrı-ayrı material və qeyri-material tələblərini ödəməkdədir. Material tələbinin mənası geyim tərəfindən insan bədəninin normal həyat

fəaliyyəti üçün şəraitin təmin edilməsidir. Həmin tələblərə xüsusilə geyimin əsas funksiyası ilə bağlı olduğu üçün utilitar tələblər deyilir. Qeyri-material tələbat şəxslərin estetik idealları, görüşləri ilə şərtləşir ki, o da onları əhatə edən var olan sosial-ictimai mühitdə formalaşır.

Yaz-payız qadın geyimlərində istifadə edilən parçaların keyfiyyətinə qoyulmuş kompleks tələblər və onların təyinatından, istismar mühitindən və bir çox başqa amillərdən asılıdır. Təyinatdan asılı olaraq paltarın başlıca funksiyası müəyyən olunur.

Qoyulmuş bütün tələbləri ödəmək məqsədilə geyimlər kompleks istehsal xassələrinə sahib olmalıdır. Nəticədə qadın geyimlərinin keyfiyyətinə qoyulmuş istehlak tələblərinə aşağıda göstərilən qruplara ayırmaq olar: antropometrik və etibarlılıq tələbləri.

Yaz-payız qadın geyimlərində istifadə edilən parçaların keyfiyyətinə qoyulmuş tələbləri təmin etmə dərəcəsi bir çox amillər ilə bağlıdır ki, onları da aşağıda göstərilmiş kimi sistemləşdirmək mümkündür:

- Parçaların materiallarının cəhətləri, belə ki, onların lif tərkibi, strukturu və koloristik tərtibatı və s. ilə şərtləşməkdədir;
- Parçaların model ilə konstruksiyası;
- Parçalara ayrı-ayrı əlavə xassələrin verilməsi məqsədilə onların emal

edilməsi. [6; s.53]



**Şəkil 2. Yaz-payız qadın geyimlərində istifadə edilən parçaların model və konstruksiyası.**

Antropometrik tələblər - paltarların adamların ölçü standartlarında verilmiş antropometrik göstəricilərə uyğunluğudur. Həmin tələblərin mənası ondadır ki, paltarlar statik, eyni zamanda dinamik vəziyyətdə insanın forma ilə ölçülərinə uyğun gəlməlidir. Onlar tənəffüsün, qan dövranının, ayrı-ayrı hərəkətlərin yerinə yetirilməsi, yorğunluğun aradan götürülməsi üçün lazımi şərait təmin edilməlidir.

Yaz-payız qadın geyimlərinin konstruksiyası onun geyinilməsi zamanı rahatlıq verməlidir: məmulat asanlıqla geyinilməli, bağlanmalı, soyunulmalıdır.

Yaz-payız qadın geyimləri insanın forma və ölçülərinə statik olaraq uyğunluğu məhsulun konstruksiyalaşdırılması prosesində təmin edilir. Yaz-payız qadın geyimləri ölçü xarakteristikası tipik fiqurların ölçü cəhətlərindən asılı olaraq müəyyən olunur. Yaz-payız qadın geyimlərinin formasının insan bədənində lap dəqiq uyğun olmağını, geyimin konstruksiyasının hazırlanması prosesində fiqura uyma göstəricisinin nəzərə alınması ilə nail olmaq olar. Yaz-payız qadın geyimlərinin ölçü və şəklinin fiqurun ölçüsü, forması ilə uyğunsuzluğu zamanı parçada balansın pozulması olur. Yaz-payız qadın geyimlərinin forma ilə

ölçülərinin fiqura templi uyğunluğu parçanın bədənə sərbəst olması üçün yol verilmiş əlavələrin hesabına təmin olunur.

Psixofizioloji tələblər - geyimlərin şəxslə onların psixoloji, fizioloji və psixofizioloji cəhətlərini nəzərə alaraq qarşılıqlı təsirinə əsaslanmaqdadır.

Yaz-payız qadın geyimlərində istifadə edilən parçaların keyfiyyətinə qoyulan tələblərdən biri psixoloji tələblərdir. Psixoloji tələblərə uyğunluğu estetikliyində aşkara çıxır, onların bədənə yaxşı oturmasında, komfort mühitin yaratmasında, əhval-ruhiyyəsini artırmaqla özünü büruzə verir. Əgər paltar insan bədəninin fəaliyyət cəhətlərinə, onun hisslərinə, vərdişlərinə uyğun gələrsə psixofizioloji tələblər yerinə yetirilmiş olur.

Fizioloji tələblərin təmin olunmasında geyimlərin kütləsi, onların qabarıqlığı və insan bədənini ilə geyim arasında sürtünmə mühüm rol oynayır

Yaz-payız qadın geyimlərinin kütləsi parçanın kütləsində, material qatının sayından, məmulatın ölçü cəhətindən asılıdır. Ağır paltarda adam tez yorulur, hərəkət çətin olur, enerji itkisi çoxalır. Bilavasitə qış aylarında istifadə edilən üst paltarları bəzən insan orqanizminin ümumi çəkisinin 8-10%-ə kimisini təşkil edir ki, bu da xeyli böyük rəqəmdir.

Yaz-payız qadın geyimlərinin kütləsinin azaldılmasına yüngül əsas parçaların, eyni zamanda yüngül və yumşaq aralıq parçaların tətbiqi ilə nail olmaq mümkündür.

Yaz-payız qadın geyimlərində istifadə edilən parçaların keyfiyyətinə verilmiş istismar tələbləri - yuxarıda qeyd etdiyimiz tələblərlə yanaşı geyimlərə verilmiş ən önəmli tələblərdən biri də onlara verilmiş istismar zamanı və ya xidmət müddəti sayılır.

Yaz-payız qadın geyimlərinin xidmət müddəti dediyim zaman, parçanın dağılana qədərki istismar vaxtı anlaşılır. Məmulatın istismar vaxtı saat, gün, ay və illər ilə təyin olunur. Parçanın yararsız vəziyyətə düşməsi ayrı-ayrı səbəblərdən ola bilər.

Yaz-payız qadın geyimlərinin köhnəlməsi və yaxud yararsız hala düşməsi ayrı-ayrı amillərin təsiri altında baş verir. Həmin təsirlər ayrılıqda və ya kompleks şəkildə olar. Yaz-payız qadın geyimlərinin istismar tələbatından danışan zaman uzunömürlülükə istismar vaxtını bir-birindən ayırmaq lazımdır.

Nəticədə məmulatın istismar vaxtına iki səbəb təsir göstərə bilər. Parçanın dağılması və ya istismar mühiti ilə bağlı olaraq həmin parçaya alıcı tələbatının azalması. Bununla bağlı olaraq fiziki və mənəvi köhnəlmə bir-birindən ayrılır.

Mənəvi köhnəlmə isə parça xarici görünüşünə əsasən artıq müasir modaya uyğun deyil və bəzən də parçanın forma və ölçüsü tələbə cavab vermir. Mənəvi köhnəlmənin əsasında aydın olur ki, məmulat istifadə olunmadan köhnəlmişdir. Fiziki köhnəlmə isə paltar istismar olunmaqla ömürünü sona vurur. Əlbəttə ki, kompleks təsirlərin sayəsində paltar köhnəlir və sıradan çıxır. Bu təsirlərin dərəcəsi parçanın təyinatında və onun istismar mühitindən asılı olaraq müxtəlif ola bilər. Üst paltarlarının köhnəlməsi üçün başlıca səbəb yenidən qatlanmalar, sürtülmə, dartma, havanın təsiri ilə mexaniki təsirlər hesab edilir. Fiziki köhnəlmə zamanı ümumi fiziki köhnəlmə və yerli fiziki köhnəlməni ayırmaq lazımdır. Ümumi fiziki köhnəlmə isə məmulatın bütün sahəsində müəyyən zəiflik əmələ gəlir. Belə vəziyyətdə məmulat istismara tamamilə yararsız olur. Yerli fiziki köhnəlmə zamanı parçanın bəzi hissəsi sıradan çıxıb bilər, bəzi hissəsi hələlik istismara yararlılıq qabiliyyətini saxlaya bilər.

Yaz-payız qadın geyimlərində istifadə edilən parçalarından söhbət açarkən parçanın ipruqluyu, emal keyfiyyəti, istismar şəraitindən və s. keyfiyyət göstəricilərindən asılı olduğunu qeyd etmək lazımdır. Son dövrlərdə yaxşı keyfiyyətə sahib parçalar buraxmaq üçün əzilməyən parçalardan və yeni texnoloji əməliyyatlardan istifadə olunur.



## **1.2. Yaz-payız qadın geyimlərində istifadə edilən parçaların keyfiyyətinə təsir edən amillər**

Yaz-payız qadın geyimlərində istifadə edilən parçaların keyfiyyətinə təsir göstərən bir çox amillər mövcuddur. Qadın paltarlarının formalaşmasına bilavasitə təsir göstərən amillərə parçanın keyfiyyəti, lahiyyəti (parçanın modeli ilə konstruksiyası) və parçanın hazırlanma keyfiyyəti (biçilmə, tikilmə ilə bəzədilmə) aiddir.

Biçilmə prosesi - geyim parçalarının keyfiyyətinin formalaşmasında önəmli rol oynayır. Geyim parçalarının bütün biçim əməliyyatlarını iki yerə ayırırlar: hazırlıq əməliyyatları ilə əsas əməliyyatlar. [6; s.34]

Biçilmə əməliyyatında həyata keçirilən hazırlıq əməliyyatlarına materialların keyfiyyətcə qəbul edilməsi, konfeksiyalaşdırma, materialların nastil üstündə sortlaşdırılması, material kəsiklərinin hesablanması, işarələnmə və trafaretlərin hazırlanması daxildir.

Parçaların keyfiyyətcə qəbulu dediyimiz zaman xüsusi çıxdaş dəzgahlarında geyim üçün daxil olan parçaların hamısının keyfiyyətinin yoxlanması anlaşılır.

Bu zaman parçaların markası ilə sortuna diqqətlə nəzarət olunur. Konfeksiyalaşdırma dediyimiz zaman hər bir model üzrə bütün parçaların texniki şərtlərə tam müvafiq olaraq seçilməsi nəzərdə tutulmaqdadır.

Müəssisələrdə parçaların biçilməsi nastillərin üzərində edilir ki, onu da keyli miqdarda polotno yığımından təşkil olunur. Biçilmənin yaxşı keyfiyyəti nastildə materialların doğru sortlaşdırılması ilə təmin olunur.

Yaz-payız qadın geyimlərinin material tutumunun azaldılması məqsədilə parça hissələrinin hesablanması önəmli əhəmiyyət kəsb etməkdədir. Materialı bütün istifadə etmək üçün əvvəlcədən kəsiyin hər biri hesablanır. Buna görə də müxtəlif növ və fərqli ölçü xarakteristikalı parçalar üçün parça sərfi normalarından istifadə edilir.

İşarələnmə dediyim zaman polotnonun üzərində lekal konturlarının qeyd edilməsi anlaşılır. Nastilin kəsilməyi - yüksək peşəkarlıq istəyən çətin və məsuliyyətli işdir. Bu vaxt yüksək dəqiqliyə əməl edilməlidir. Biçilmə zamanı paltar məmumatında bəzi nöqsanlar əmələ gələ bilər. Bu nöqsanlar adətən polotno nastildə doğru yerləşməməsi, lekalların kiçilməsi, nastil detallarının konturuna uyğun olmayacaq şəkildə kəsilməsi və s. səbəbdən əmələ gəlir.

Yaz-payız qadın geyimlərinin məmumatlarının hazırlanması prosesində məmumatın xarici görünüşünü, fiqura oturma keyfiyyəti, uzunömürlülüyünü aşkar edən mühüm istehlak xassələri formalaşmaqdadır.

Yaz-payız qadın geyimlərinin hazırlanması mərhələlərinə aşağıdakı əməliyyatlar aiddir:

- Biçilən detalların emal edilməsi;
- Müxtəlif detallardan parçanın yığılması;
- Parçaya həcmi formanın verilməsi;
- əmtəə görünüşünün verilməsi.

Qadın paltarlarının yüksək keyfiyyəti onların hazırlanması üçün qoyulmuş aşağıda göstərilən tələblərin icra edilməsi ilə təmin olunur:

- ❖ parçada modelin həcmi şəklinin dəqiq və doğru yerinə yetirilməsi;
- ❖ parçanın formasının istismar üçün yüksək davamlılığı;
- ❖ məmumatın fiquraya yaxşı oturmasını təmin etmək üçün detal və hissələrin doğru texnoloji emalı;
- ❖ birləşdirici tikişlərin konkret yerinə yetirilməsi;
- ❖ rütubətli və isti emal prosesinin dəqiq və yüksək keyfiyyətlə icra edilməsi;
- ❖ məmumatın cüt detallarının doğru şəkildə və simmetrik olaraq yerləşdirilməsi. [3; s.98]

Qadın paltarlarının hazırlanmasında həyata keçirilən bütün əməliyyatları texnoloji prinsiplərə əsasən aşağıdakı formada qruplaşdırmaq mümkündür:

- paltarların detal və hissələrinin birləşdirilmə əməliyyatları;

- geyimlərin rütubətli-isti emalı;
- yekun-bəzək əməliyyatları.

Yaz-payız qadın paltarlarının detal ilə hissələrinin birləşdirilməsi əməliyyatları məmulatların istehlak cəhətlərinin xarici görünüşü, fiqura oturma keyfiyyəti, möhkəmliyi, istismara davamlılığının və s. formalaşmasında önəmli rol oynayır.

Yaz-payız qadın geyimlərinin detal ilə hissələri sap, yapışdırıcı və termoplastik materialların qaynaq olunması metodu ilə birləşdirilir. Qadın paltarlarının detallarının sapla birləşdirilməsi daha çox yayılmışdır. Detalların birləşdirilməyə yeri tikiş deyilir. Bərkidilmə yolundan asılı olaraq sap, yapışqan ilə qaynaq tikişləri ayrılır.

Sapla bərkidilmə zamanı detallar bir və ya bir çox tikişlə birləşdirilir. Paltar detallarının sapla bərkidilməsinin maşın və əl metodları fərqləndirilir. Paltar istehsalında keyfiyyət və sürət cəhətdən daha əhəmiyyətli olduğuna görə maşın metodundan lap çox istifadə edilir.

Maşın tikişləri saplarla toxuma üsuluna əsasən məkik ilə zəncirvari tikişlərə, sapların sayına əsasən bir, iki və üçsaplı tikişlərə ayrılır. Yapışqan metodunda paltar detalları yapışqan maddələrinin yardımını ilə bərkidilir. Bunun üçün termoplastik polimerlərə əsasən alınan fərqli yapışqan maddələri istifadə edilir. Paltar istehsalında yapışqan maddəsinə nümunə olaraq sopoliamidləri, polietilenləri, poliefirləri, polivinilxloridi və s. göstərmək olar.

Qaynaq üsulu paltar məmulatı plynka material ilə termoplastik liflərdən hazırlandıqda tətbiq olunur. Bu metod daha perspektivli sayılmaqdadır. Yapışqan bərkidilməsi bəzi tələblərə cavab verməlidir. Bunlardan ən önəmlisi hermetiklik, lazımı qədər möhkəmlik, elastiklik, heyranedicilik xarici görünüş və s.- dir.

RİE qadın paltarlarının istehlak xassələrinin formalaşmasında önəmli rol oynayır. RİE paltarlarda lazımı həcmi forma əmələ gətirir, tikişləri hazırlayır,

kənarları hamarlaya bilir. RİE detalların yapışqanla bərkidilməsində, yekun bəzəndirmədə həyata keçirilərək parçaya əmtəə görünüşü verir.

Qadın paltarlarında aparılan yekun-bəzək proseslərinin məqsədi məmulatın son vəziyyətini yaratmaqdır. Parçanın keyfiyyətinin təkmilləşməsində bu əməliyyatların önəmi lazımi qədər böyükdür. Həmin əməliyyatların sırasına ilgəklər və bərkidicilərin hazırlanması, düymələr, qarmaqlar, ilmələr və iplərin tikilməsi, təmizləmə, RİE emal buxarlandırma prosesləri daxildir.

Qadın paltarlarının hazırlanması prosesində xeyli nöqsanlar əmələ gələ bilər. Həmin nöqsanlar məmulatın xarici görünüşü, forması, ölçüləri, fiqura oturma keyfiyyətinin pozulması, xidmət müddətinin azalmasına səbəb yaradır.

Nöqsanların əmələ gəlməsi səbəbi parçaların emalı zamanı normativ-texniki sənədlərdə qoyulmuş tələblərə əməl edilməmişdir.

Qadın paltarlarının hazırlanması prosesində baş verən bütün nöqsanları aşağıda göstərilən qruplara ayırmaq olar: ümumi nöqsanlar ilə parçanın fiqura oturma nöqsanları, bərkidilmə nöqsanları, birləşdirmə nöqsanları, RİE ilə yekun əməliyyatlar nöqsanı.

Ümumi nöqsanlar ilə məmulatın fiqura oturmasında əmələ gələn nöqsanlara aşağıdakılar daxildir: məmulat ilə onun müxtəlif hissələrinin xətti ölçülərinin pozulmağı, bəzi üst detallarının qeyri-mövcudluğu, parçanın emalına qoyulmuş texniki tələbatın pozulması və s.

Bərkidilmə nöqsanlarına - tikişlərin əyri olması, simmetrik olmaması, tikiş xətti üzrə parçanın güclü dartılması, tikiş sapı ilə parçanın rənginin uyğun gəlməməsi, bəzəndirici tikişlərin qeyri-mövcudluğu və s. kimi nöqsanlar aiddir. RİE və yekun əməliyyatlar üzrə nöqsanlar aşağıdakılardır: parçanın həcmi formasının pozulması, qırıqların əmələ gəlməsi, parçanın və müxtəlif detalların kənarlarında əyilmə, parçanın rənginin dəyişməsi, deşik, yanma, ləkə və s. nöqsanlar.

### **1.3. Yaz-payız qadın geyimlərində istifadə edilən parçaların keyfiyyət göstəriciləri və onların təyini üsulları**

Yaz-payız qadın geyimlərinin keyfiyyəti parça ilə digər materialların keyfiyyətindən, texniki intizam və biçimin dəqiqliyindən və başqa amillərdən asılıdır. Əməliyyatların əvvəldən axıra kimi düzgün işlədilməsində çalışanların şəxsi təcrübəsi və standartlarından tələbatına riayət edilməsində önəmli rol vardır. Yaz-payız qadın geyimlərinin keyfiyyətini yaxşılaşdırmaq üçün istehsalının bütün pillələrində paltarın keyfiyyətinə nəzarət etməyi, nəzarətçinin bütün nəzarət formalarından istifadə etməsini lazımi səviyyəyə qaldırmaq lazımdır. Tikiş müəssisəsinə daxil olmuş bütün əsas və yardımçı materiallar hazırlıq sexində seçilərək yoxlanılır. Materialın keyfiyyəti və xarici görünüşü, fiziki-mexaniki xassələri, rənginin davamlı olması, standartlar ilə texniki sənədlərin tələblərinə uyğun gəldiyi dəqiqləşdirilir.

Yaz-payız qadın geyimlərinin keyfiyyəti bilavasitə biçimin keyfiyyətindən daha çox asılıdır. Buna görə də biçilmiş parça hissəsini axın xəttinə buraxmazdan öncə son dərəcə diqqətlə yoxlamaq gərəkdir. Biçimdə hissəcik ilə hissələrin yol verilmiş həddən çox biçilməsi və qısalması müşahidə olunduqda onlar axına buraxılmırlar. Biçilmiş hissənin nəzarət üzrə çəkdiyənin düz olmasına diqqət edilir. Biçilən hissənin keyfiyyəti onun hissəsini ülgünün üstünə qoyulmaqla yoxlanılır. Bu zaman biçilmiş dəstin üstü, altı və ortasından bir neçə qat çıxararaq nəzarətdən keçirilməlidir .

Yaz-payız qadın geyimlərinin istehsalında parçaların keyfiyyətinə nəzarət üzrə bütün hissələrin işlənilmə prosesinin doğru icra edilməsi, həmçinin onların üzü və astarı yoxlanılmalıdır. Ona görə ki, qüsurlar zamanında müəyyən edilsə, onları hazırlıq prosesində tez aradan götürmək mümkün olur. Hazır paltarda isə əlbəttə, bu çox çətin olur bəzən də qeyri-mümkün olur. [7; s.109]

Yaz-payız qadın geyimlərinin istehsal edilməsində istifadə edilən parçaların keyfiyyətini yoxladığımız vaxt çeşidə əsasən sahə standartına və modanın texniki təsvirində hazır paltarlar üçün nəzərdə tutulmuş tələblərə

əsaslanmaq gərəkdir. Hazır paltarları keyfiyyət göstəricilərinə əsasən qəbul etdikdə onların xarici görünüşü, ölçüsü, işlənməsi, üz və astarın doğru bərkidilməsinə bəzəklərin, furniturların halına aid göstəricilər yoxlanılır və təsdiq olunmuş nümunəyə müvafiq olaraq aşkar edilir.

Yaz-payız qadın geyimlərinin növünə, sahə standartına, texniki təsviri ilə moda nümunəsinə müvafiq olaraq hazırlamalıdır. Bu baxımdan həmin modanın texniki təsviri də sahə standartına əlavə hesab olunur.

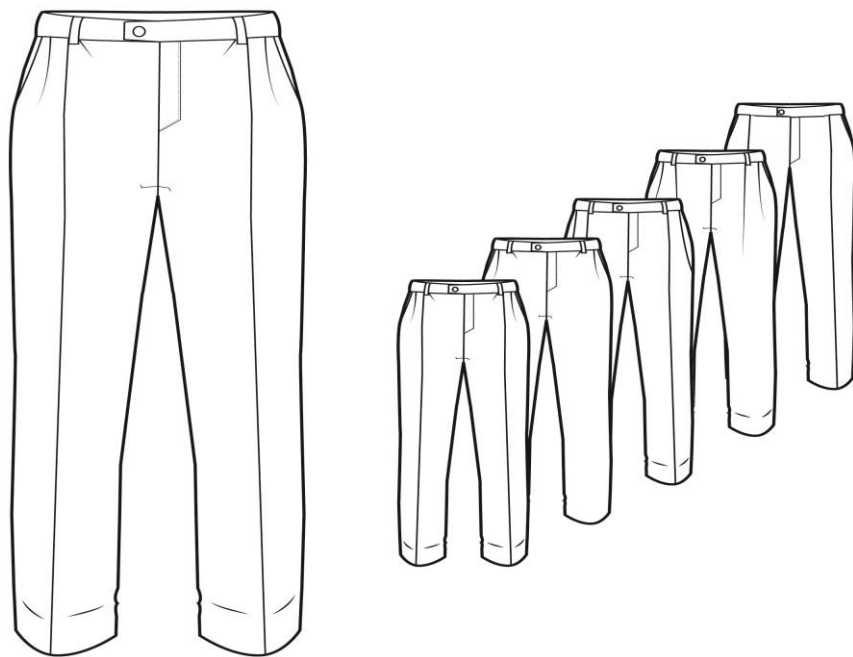
Yaz-payız qadın geyimlərinin qəbul olunması qaydası QOST 4103-82 əsasən müəyyənləşdirilmişdir. Lakin bu standartlarda yoxlamanın ardıcılığı qeyd edilmişdir. Praktikada hər bir nəzarətçinin yoxlama ardıcılığı verilməmişdir. Praktikada nəzarətçinin hər biri yoxlama ardıcılığını öz bacarığına uyğun ixtiyari aparır. Buna görə də qadın geyimlərinin yoxlanılma ardıcılığını əhəmiyyətli qaydada bölünməsi məsləhətdir. Bu, bütün hissələrinin konkret, doğru yoxlanılmasını təyin edir.

Yaz-payız qadın geyimlərinin keyfiyyət göstəricilərinin yoxlanmasının qaydası və ardıcılığının müxtəlif tikiş parçaları üçün necə aparılmasına nəzər yetirək.

Paltonun, yarım paltonun, pencəyin və jaketin keyfiyyətini yoxladığımız zaman əvvəlcə paltar üz tərəfdən, ümumi olaraq nəzərdən keçirilir. Sonra onun müxtəlif hissələrinə baxılır.

Paltar manikənə geydirilir və geyim ümumi olaraq nəzərdən keçirilir. Sonradan parça tərsinə çevrilib manikənə geydirilərək astarın paltar ölçülərinə uyğun olması üçün doğru bərkidilməsi yoxlanılır. Paltar manikədən çıxarılıb üz tərəfi yuxarı olmaqla stolun üzərinə sərilərək ümumi formada baxılmayan yerlərə təkrarən nəzər yetirilir. Sonradan paltarın astar tərəfdən tikilişi nəzərdən keçirilir.

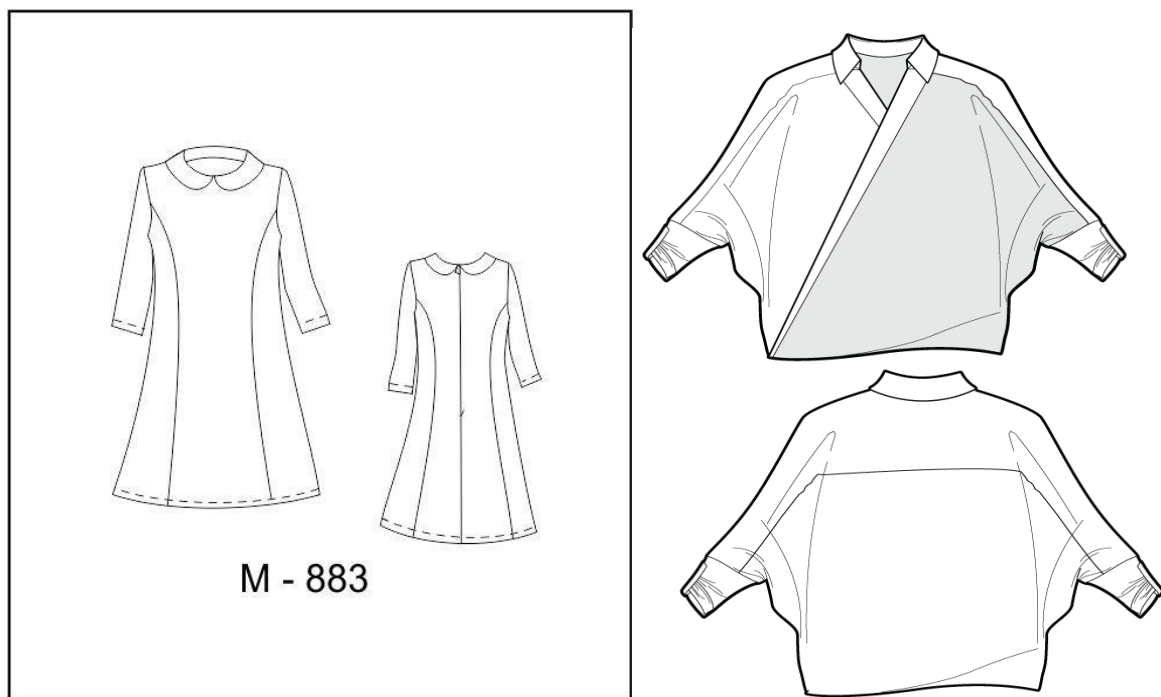
Şalvarda keyfiyyətə nəzərət bu ardıcılıqla həyata keçirilir. O, bel hissəsi sol tərəfə olmaqla ütülənmiş vəziyyətdə stol üstünə sərilir. Sağ, sol yarım hissələrin balağı, manjeti, sağ yarım tərəfi, miyançanın kənarı ümumi olaraq, kəmərin astarı, düyməaltı, oturma tikişi və kəsiklərin ilməklənməsi nəzərdən keçirilir.



**Şəkil 3. Şalvarın keyfiyyət göstəricisi**

Donlar ilə köynəklərin keyfiyyətinə stol üstündə və manekendə nəzər yetirilir.

Köynəklər stol üstündə yoxlanılan zaman ilk öncə onların ön, sonra isə arxa hissə və içəri hissəsi yoxlanılır. Paltarın qovşaq və hissələrinə yaxalığ yerindən ətəyə kimi müəyyən ardıcılıqla nəzərdən keçirilir.



**Şəkil 4. Don və köynəyin keyfiyyət göstəriciləri**

Yaz-payız qadın geyimlərinin parçalarının keyfiyyətinə nəzarət obyektinin görünüşü, bədənə oturmağı və işlənmə keyfiyyəti deməkdir. İşlənmə keyfiyyətinin cəhətinə isə onun doğru icra edilməsi, simmetrik hissələrin doğru yerləşdirilməsi, tikişin doğru işlənməsi, onun addımları və s. daxildir.

Əl tikişində, lığək, sırtıq ilə bastırma tikişlərinin 5 sm məsafədə aralığındakı tezliyini, lığəyin (pillənin) 1 sm ildəlmə tezliyi ilə tikilişin enini miqyas xətkəşi və mikroskop ilə sayaraq onların sahə standartı OST 17-835-80 "Tikişə, sırtığa verilmiş tələblər" ə uyğunluğu aşkar edilir.

Yaz-payız qadın geyimlərinin xarici görünüşünün təsdiq olunmuş nümunə ilə eyni olması əsas parçanın astarın bəzədilməsi, furnituru texniki norma ilə modanın texniki təsvirinin tələblərinə tam uyğun gəlməlidir.

Yaxalığın boyun yerinə doğru bərkidilməsi alt yaxalığın orta tikişdən çiyin tikişinin ucuna kimi və çiyin tikişi ilə yaxanın çıxıntısına kimi olan məsafəni ölçərək yoxlanılır.



Paltarın bədənə oturmasının başlıca xüsusiyyətləri qabaq və arxa tərəfinin üzərində əzilmə, sınma, əyrilik və s. olmasındandan təşkil olunmuşdur. Yaxalığın və yaxanın uc hissələri qatlanmamalı, yaxalıq əyri durmamalı, boyun yeri tikilən zaman çözlənməməli, yaxalıq boyuna lazım olan qaydada yatmalıdır.

Cüt tərəflər aşağıda göstərilən qayda ilə yoxlanılır:

- Yaxa ilə yaxalığın uclarının, çıxıntısının simetrikliyini yaxalığı ortadan qatlayaraq tin tikişlərinin üst-üstə qoyub bərabər etməklə, həmçinin bortun uzunluğunun simmetrikliyini bərabərləşdirərək;
- Hissələrin kənar hissələrindən tikişə büzüklərə, relyef xəttinə qatlara və dilə yerinə kimi olan mələfəni ölçərək;

Modaya keyfiyyətli parça, tikiş məmulatının ümumi texnologiyasının tətbiqi ilə tikilməkdədir. Ancaq onun üçün aşağıdakı əlavə tələblər müəyyənləşdirilmişdir: yüksək keyfiyyətli parça xüsusi hazırlanan müasir modalarda, yüksək konstruktiv səviyyə ilə texnoloji qaydada istehsal olunmalıdır.

Paltarın və qolun ağzınının qatlanma payı, bortaltının əmək bölməsindəki şalvarın bel hissəsindəki tikiş payında ən sahə standartı OST 17-651-85 “Yüksək keyfiyyətli tikiş parçası ümumi texniki şərtlər”in tələbinə uyğun olmalıdır.

Ara materiallarının həcmi, bortaltının içəri kəsiyi, donun döş cib yerlərinin çıxıntısı, paltarın ələyinin haşiyələnməsi və başqa tələblər modanın texniki təsvirində qeyd edilir.

## II FƏSİL. QADIN GEYİMLƏRİNDƏ İSTİFADƏ EDİLƏN PARÇALARIN XARAKTERİSTİKASI

### 2.1. Yaz-payız qadın geyimlərində istifadə edilən parçaların təsnifatı və çeşidi

İndiyə qədər bir çox sənətlər modanın dəyişənlərini müxtəlif yollarla təsir etmişdir. Klassik, Romantik, Barok və Rokoko kimi klassik sənətlər xarakterik xüsusiyyətləri və zənginliyi moda dizaynlarını parça nümunələri və geyimlərinə əks etdirir.

Yaz-payız qadın geyimlərində istifadə edilən parçaların çeşidləri müxtəlifdir. Yaz-payız qadın geyimlərində istifadə edilən parçaların çeşidi müəyyən xüsusiyyətlərə görə qruplaşdırılan məhsulların siyahısı kimi başa düşülür.

Yaz-payız qadın geyimlərinin hazırlanmasında müxtəlif tipli parçalardan istifadə olunur. Son dövrlərdə qadın geyimlərinin istehsalı zamanı gön, zamşa, toxunulmayan parçaların çeşidlərindən, xəzdən və s. daha geniş istifadə edilir. Parçaların çeşidi 30 minə yaxın növdən ibarətdir. [7, səh.15]

Yaz-payız qadın geyimlərinin hazırlanması üçün istifadə olunan pambıq parçalarının növləri çoxdur, onların ümumi istehsalda payı 70% -dir. Bu parçalar hər cür geyim hazırlamaq üçün istifadə olunur. Pambıq parçalar kifayət qədər dayanıqlı və davamlıdır. Onların mənfi cəhətləri kiçilməsi və sarsıdıcılığıdır. Pambıq parçalarının yeni liflərdən istifadəsi ilə kimyəvi liflərdən təmizlənərək yenilənir.

**Bike** - ikiqat qalın yığın olan iki üzlü toxuma ən sıx və ən ağır parça. Hamar rəngli, eni 100 sm-ə qədər olur. Dəri paltarları, ayaqqabılar, ayaqqabılardakı içliklərə tətbiq edilir. 340 q / m<sup>2</sup> səth sıxlığı ilə hazırlanmış velvex parçadır. Parça yumşaqdır və yaxşı istilik qoruyucu xüsusiyyətləri ilə fərqlənir. Ən çox qış geyimlərinin hazırlanmasında müraciət edilir. Ancaq parçanı idarə etmək çox çətinidir.

**Batiste** - nazik, şəffaf bir düz hörgü toxumasıdır, bir voltdan daha sıxdır. Səthin sıxlığı  $71 \text{ q / m}^2$ , eni 70-90 sm - dir. Bu parçadan hazırlanan geyimlər bluzlar, gecə geyimləri üçün istifadə olunur.

**Pamazı** - flaneldən fərqlənir ki, ön və arxa tərəfdən tək tərəfli nadir gövdə ilə toxunma ilə hazırlanır. Pamazı parçadan flanel kimi istifadə edirlər.

**Calico** - karde ipdən toxunma toxuması ilə hazırlanır. Onlar həssas və daha ağırdır. Orta  $140 \text{ q / m}^2$  səth sıxlığı, eni 60-100 sm, düz rəngli və basılmış olur. Həmçinin bu parçalar yüngül paltarlar, çarşaflar, pedlər üçün istifadə olunur.

**Velvet** - yivli və məxmər iplərdən müxtəlif genişlikdə olan parçalardır. Velvetin yivli iplərdən olduqda onlar daha kiçikdir. Dizayn məxmər ilə eynidir.

**Volta** - düz hörgüdən hazırlanmış şəffaf, yumşaq və ən incə parçadır.  $60 \text{ q / m}^2$  səth sıxlığı, eni 90 sm, 45% əsaslı nisbi sıxlıqdan ibarətdir. Bu parçadan hazırlanan geyimlər bluzlar, gecə geyimləri üçün istifadə olunur.

**Tentə** - bükülmüş iplərdən hazırlanmış düz hörgüdən hazırlanmış, yüngül, yarı-şəffaf toxunuş parçadır. Sıxlığı 35%, eni 80 sm, zərif geyimlər, bluzlar üçün istifadə olunur.

**Poplin** - karde ipdən hazırlanan düz hörgüdən ibarət yivli parçadır. Bu parçalar ən çox bluzlar, köynəklər üçün istifadə edilir. Parça ağardılır və rənglənir.

**Sateen** -  $100-140 \text{ q / m}^2$  səth qalınlığında iplərdən sateen toxuması ilə hazırlanır. Hamar rəngli, çaplı və qabardılaraq istehsal edilmişdir. Demək olar ki, bütün atlazlara sabit bir parıltı vermək məcburiyyətindədirlər. Yüngül paltar və kətan, astar üçün istifadə edilir.

**Çintz** - orta düz xəttli, orta səthin sıxlığı orta hesabla  $100 \text{ q / m}^2$ , eni 65-95 sm-dir. Yüngül paltar, kətan üçün istifadə edilir.

**Flanel** - iki tərəfli nadir gövdə olan düz və toxunmuş parçadır. Səthin sıxlığı  $250 \text{ q / m}^2$ -ə qədər, eni isə 90 sm-dir. Flanel bir rəngli olur. Penjama, köynək və s. yaz - payız geyimlərinin tikiş üçün istifadə olunur [4 səh.30-35].

Bu günə qədər ipək sənayesinin balansında təbii ipək parçanın payı azalıb və 3% -dən azdır. İpək sənayesində aparıcı yeri süni və sintetik liflərdən hazırlanan ipək parçalar tutur. İpək parçalarının həcmində təbii ipəkdən hazırlanan parçalar təxminən 4% təşkil edir və buna görə də zərif paltarlar və bluzlar üçün istifadə olunmalıdır. Təbii ipək parçalar gözəl, yaxşı gigiyenik xüsusiyyətləri olan parçalardır. İpək parça işlətmək çətindir [15, səh.64].

İpək parçalarının xammal tərkibi qruplara bölünür:

- ipək (təbii) iplərdən;
- digər iplər və liflər olan ipək iplərindən;
- süni iplərdən;
- digər iplər və liflər ilə süni iplərdən;
- sintetik iplərdən;
- digər ipliklər və liflər olan sintetik ipliklərdən;
- süni liflərdən və digər liflərdən və liflərdən birləşməsindən;
- sintetik liflərdən və digər iplər və liflər ilə birləşməsindən.

Klassik ipək parçalara aşağıdakılar daxildir:

Velvet - əsas toxuculuq materialı, 63 q/m<sup>2</sup> səth sıxlığı, yumşaq boyalı parçalardandır. İstehsal etmək çox çətindir, istehsal etmək üçün xüsusi vasitələr tələb edir. Sənayedə məxmər (süni iplərlə yığmış) istehsal edir. Onların quruluşu və dizaynı yaz-payız qadın geyimlərinin hazırlanması üçün də istifadə edilir.

Crepdeshyn, nisbi bir sıxlığı olan parçalardır. Parça qeyri-şəffaf, orta parıltılı və incə rənglidir.

Georgette, nazik şəffaf parçalardır. Sərtlik və elastiklik fərqlənir [5, səh.105].

Şifon, ən incə və yüngül şəffaf parçalardır. Şifon parçaların istehsalının üsulu, tekstil və digər mövcud materialların, məsələn, pambıq və ya viskon kimi

məhsulların istehsalı üçün əsas olmuşdur ki, bu da istehsalçılara müxtəlif növ parçalar istehsal etməyə imkan vermişdir.

Sətin: kard - darama pambıq iplikləri vasitəsi ilə sətin toxunmağından alınır. Bu məmulatların üz səthindəki arğac sapları yüksək sıxlığa malikdir. Bunun səbəbindən də sətin parçalar yüksək səviyyədə hamar və parlaqdır. Sətin parçalardan gəzinti və gündəlik geyimlərinin hazırlanmasında istifadə edilir. Bu parçalarda səthi sıxlıq:  $107-180 \text{ q/m}^2$  olur.

Tual - sıxlığı 68%, səth sıxlığı  $67 \text{ q/m}^2$ . Bu parçalar bahalı palto və kostyumlara astar üçün istifadə edilir.

Təbii ipək parçaların növlərindən biri olan krep parçalar öz xüsusi çəkirlərinə görə birinci sıralardadır. Bu parçalara aid olan məmulatlar ərişi və arğacı təbii ipəklərdən polotno toxunması ilə istehsal edilir. Krep ipək parçaları yüngül və parlaqdır [16, səh.97].

Krep parçaların əksinə saya ipək parçaların krep effekti olmur, lakin yumşaqdır. Ziyafət və güdəlik geyimlərin hazırlanmasında tətbiq olunur.

Yaz-payız qadın geyimlərinin istehsalında tətbiq olunan kətan parçaların çeşidləri pambıq parçalarla müqayisədə daha da sadədir [19, səh.31].

Kətan parçalarının payı bütün toxuculuq materiallarının təxminən 6-7% -ni təşkil edir. Kətan parçaları yaxşı gigiyenik xüsusiyyətləri olan davamlı parçalardır. Klassik kətan parçalar aşağıdakılardır:

Bortovka - quru iplərdən hazırlanmış sərt, hamar rəngli parçalardır. Kətan və kətan nitron bortovka istehsal edilə bilər.

Bezi - kətan və yarı-kətan, ağ və yarı-ağ, kətan və jakarlı toxuculuqda istehsal olunur. Qalınlığa görə incə, orta, yarı kobud, çox incə bölünür. Müxtəlif yaz-payız qadın geyimlərinin hazırlanması üçün də istifadə edilir.

Son illərdə isə kətan lifləri kimyəvi liflər ilə birlikdə tətbiq olunması nəticəsində don və kostyumluq kətan parçaların çeşidi daha da artmış və yeniləşmişdir. Xüsusən də ştapel lavsan liflərinin tətbiq edilməsi kətan liflərinin

əzilməsinə, sürtünməsinə, təkrar olaraq qatlanmasına qarşı olaraq davamlı olmasını xeyli artırmış, parçaların yığılmağı, kobudluğu çox azalmışdır və bunun nəticəsində də bu parçalardan hazırlanan geyimlərin istehlak xüsusiyyətləri, xüsusəndə estetik xüsusiyyəti göstəriciləri yaxşılaşdırmışdır [12, səh.28].

Yaz-payız qadın geyimlərinin hazırlanması üçün istifadə olunan parçaların çeşidində yunlu parçaların payı nisbətən azdır - təxminən 9% - dir. Ancaq digər parçalardan üstünlükləri var:

- yüksək istilik və külək davamlı xüsusiyyətləri, yaxşı ölçüdə sabitlik və elastiklik;
- ümumi çeşiddə sabit bir mövqe tutur, payız mövsümü üçün paltolar, qadın geyimləri və s. tikilməsində vacibdir.

Yun parçalar yaz-payız qadın geyimlərinin istehsalında, xüsusilə payız geyimlərinin istehsalında tətbiq olunan əsas parça növlərindən biridir. Yunun texnoloji xüsusiyyətlərinə görə incə, yarı nazik, yarı qabıqlı və qaba olur [14, səh.19].

Yaz-payız qadın geyimlərinin hazırlanması üçün yarım yunlu parçalardan da geniş istifadə olunur. Twill hörgülü parçalar, kaşmir, "First Grader", "Elementary School" geyimli parça və s. kimi müxtəlif adlarda geniş çeşiddə istehsal olunur. Nisbi sıxlığı 55-65%, ağırlığı 1 m<sup>2</sup> 160-230 q-dır.

Təbii yun parçalar 100% yun liflərindən və ya daxilində 10% kimyəvi liflərdən hazırlanır ki, bu da parçalara xarici görünüş üçün lazım olan effektin olması məqsədini özündə daşıyır. Estetik xassələrinə görə bu parçaların əsas çatışmayan xüsusiyyətləri çox yığılması, əzilməsidir.

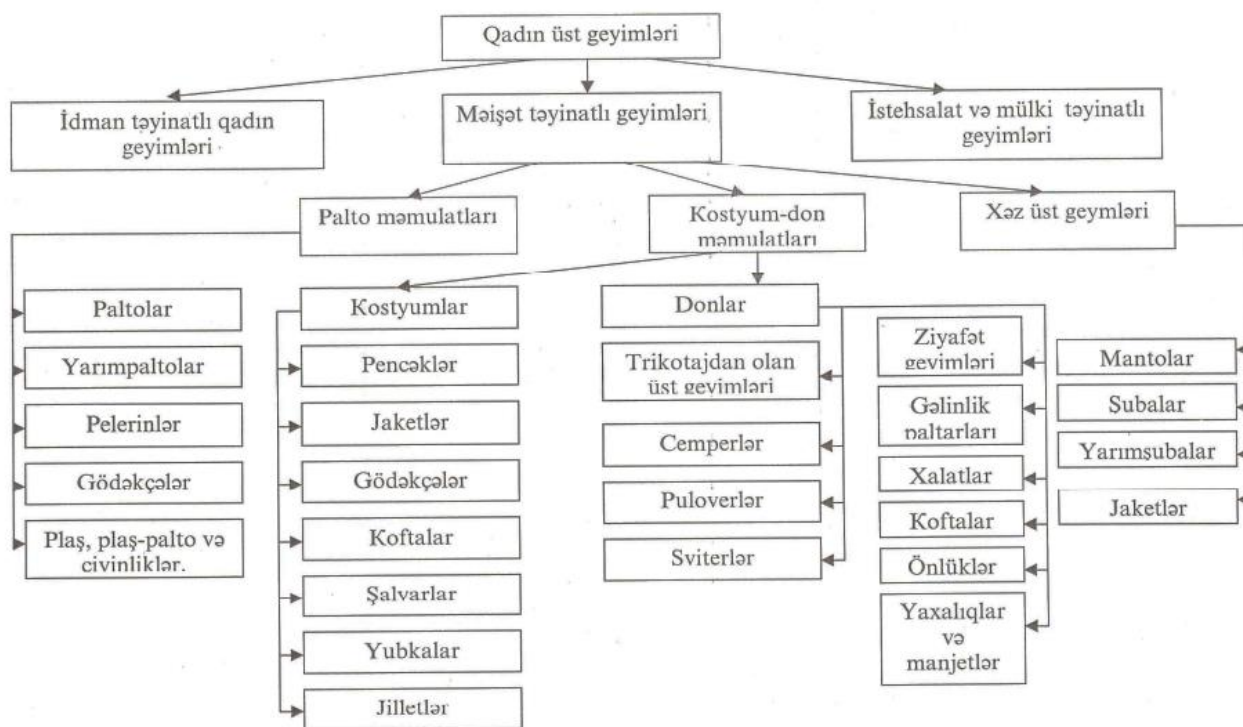
Yun qarışığı olan parçalardan yaz-payız qadın geyimlərinin hazırlanması üçün geniş çeşiddə istifadə olunur. Yun qarışığı olan parçalar - 20-30%, orta - 30-70 və böyük - 70-80% arasında olan parçalara bölünür. Yun qarışığı olan parçalardan gündəlik geyim, yupqa, şalvar paltarlar tikilir. Müxtəlif kimyəvi liflər,

iplərdən istifadə etməklə parçalar müxtəlif şəkildə bəzənir. Yüksək həcmli nitron iplərdən olan parçalar yaxşı görünüşə malikdir [1, səh.48].

Yaz-payız qadın geyimləri siniflərə, alt siniflərə, qruplara, alt qruplara, növlərə və s. təsnif edilir.

**Sxem 1.1.**

### Təyinatına görə qadın üst geyimlərinin təsnifatı



### 2.2. Yaz-payız qadın geyimlərində istifadə edilən parçaların keyfiyyətinin ekspertizası

Bütün keyfiyyət göstəriciləri əsas və ixtisaslaşdırılmış bölmələrə bölünən müxtəlif toxuculuq qrupları (pambıq, çarşaf, yun, ipək, trikotaj, toxunmamış toxuculuq) üçün ayrıca standartlar mövcuddur. Əsas göstəricilər, məqsədlərindən asılı olmayaraq bütün toxumalar üçün nəzarət edir. Bunlar xammalın tərkibini (lif

tərkibi), ipliklərin qalınlığını, sıxlığı, eni, çəkisi, qırılma yükü, rəng sabitliyi və kumaşın büzülməsini ehtiva edir. Yumşaq paltarlar, sızdırmazlıq və s. üçün, kostyum parçaları üçün - estetik və s. üçün, bəzi parçalarda isə, məsələn, paltarlar, higroskopiya, aşınmaya qarşı müqavimət və s. aiddir [16, səh.49].

Toxuculuq materiallarının keyfiyyətinə nəzarət parça keyfiyyət göstəricilərinin normativ-texniki sənədlərin tələblərinə uyğunluğunun yoxlanılmasını nəzərdə tutur. Tekstil məmulatlarının keyfiyyətinin müəyyən edilməsi ticarətdə keyfiyyətə nəzarətin əsas fəaliyyətlərindən biridir. Çeşid bir və ya bir neçə keyfiyyət göstəricisinə əsasən müəyyən bir tekstil materialının və məqsədinin bir dərəcəsidir. 1-ci və 2-ci, ipək parçaları və süni xəzlər üçün - 1, 2-ci və 3-cü növlər olan bütün parçalar, parça mallar daxildir. İstehlak xüsusiyyətləri baxımından 1-ci dərəcəli materiallar texniki şərtlərin (TU) texniki tələblərinə uyğun olmalıdır və görünüşün mümkün qüsurları yalnız əhəmiyyətsiz ola bilər.

Toxuculuq materiallarının qiyməti də görünüşlərində qüsurların mövcudluğundan asılıdır. Eyni qüsür müxtəlif məqsədlər üçün materialların keyfiyyətinin pisləşməsinə (məsələn, toxunma parçalarının görünüşünü pozan və kətan parçalarının keyfiyyətinə az təsir göstərən) təsir göstərməməsi səbəbindən qeyri-bərabər təsir göstərdikdə, yundan başqa toxuculuq materiallarının qüsurları onların təyinatından asılıdır. Buna görə də, qiymətin təyin edilməsi üçün standartlar materiallara məqsədlərə uyğun olaraq qrupların bölünməsinə təmin edir.

Görünüş qüsurları əks olunan və ya təbii işığın ön tərəfindəki hər parça parçasının hesablamada əks etdirilir [30, səh.88].

Mənşə ilə, materialların görünüşündəki qüsurlar xammal, toxuculuq (toxuma) və bitirmə kimi bölünür. Ortaq qüsurlar əhəmiyyətli dərəcədə materialların görünüşünü pozur və 1-ci sinifdə onlara icazə verilmir və 2-də birdən çox ümumi qüsür yoxdur.

Ümumi qüsurlar aşağıdakıları ehtiva edir: xammal - xarici çirkələri ilə çirkənlənmə, yun iplik, müxtəlif rənglər; toxuculuq (toxuculuq) - nümunənin pozulması; əyri və kətan, qeyri-bərabər boyama. Yerli qüsurlar aşağıdakılardır:



xammal - qatılaşmış çubuq və şaft iplikləri, lokal dişlərin qalınlaşması (çəkilməyən, yığışan, azalan və s.); toxuculuq - yaxın, yayılmış, altıncı, nicks, podletin, dalğıc, bir cüt; neft və kirli ləkələr, əyri, yırtıcı, dalğalı kənar; serifs, zaminy, boyama və təzyiqlərin yerli qüsurları.

Yüksək dərəcəli toxuculuqda qüsurlara yol verilmir və istehsalçılar parça kəsiminə tabe olur. Ticarət təşkilatlarında sıradan çıxdıqda qüsurların qaçırıldığı və müəyyən olunduqda, onlar kəsilir və xərcləri ödəmək və cəriməni ödəmək üçün təchizatçıya göndərilir [29, səh.51].

Toxunmaların qəbuledilməz qüsurları aşağıdakılardır: xammal - müxtəlif qalınlığın, rəngin, çirklənmə; toxuculuq, yığışmalar, çöküntülər və baza 1 sm-dən çox, aşağı, toxuculuq nümunəsinin pozulması, üç ipə yaxın və daha çox; boyama dayandırmaqdan aralar, axan boya, seamsdan basma, gecikdirmə, klik və ləkələrdən 2 sm-dən çox uzunluqda, deşik, punktura, kənarların yırtıq olması.

Yaz-payız qadın geyimlərində istifadə edilən parçalar, keyfiyyət göstəricilərinə görə, hazırlanmış və təsdiq edilmiş standartlara uyğun olmalıdır. Bunlar GOSTs və OSTs daxildir ki, bunlar texniki şərtlərdir.

Geyim və parça məhsullarının keyfiyyətinə dair tələblər standartlar və spesifikasiyalarla müəyyənləşdirilir. Parçaların təsnifatı, texniki şərtlər, sinif, qatlama, qablaşdırma, etiketləmə, laboratoriya testləri üçün nümunə alma qaydaları, laboratoriya test üsulları hazırlanmış standartlardandır.

Keyfiyyət göstəriciləri, ümumi növlərə, yəni bütün növ parçalara və əlavə təyin edilməli olan tipik çatışmazlıqlara əsaslanaraq, müəyyən tipli parçalar üçün məcburidir [12, səh.71].

Keyfiyyətin ümumi göstəriciləri aşağıdakılardır: xammalın tərkibi, iplik qalınlığı, parçanın sıxlığı, parçanın eni və ya məhsulun ölçüsü, 9 kütləin səthi sıxlığı) 1 kvadratmetr parça və ya məhsullar, qırılma yükü, rəng sabitliyi, bədii və estetik göstəricilər (rəng, finiş, quruluş).

Əlavə keyfiyyət göstəriciləri: yuyulmasından sonra büzülmə, ipliklərin boşluqlarına və sürtünmə müqavimətinə, suya qarşı müqavimətə, suyun udulmasına, hava keçiriciliyə, havanın dayanıqlığına, soyulma formasına qarşı müqavimətə, elektrifikasiyaya, çirklənməyə qarşı müqavimətə, drapeability, notrigibility və s.

Toxunma normativ sənədlərin tələblərinə uyğunluğunun dərəcəsi standartlarla müəyyənləşdirilmiş dərəcə ilə göstərilir. GOST standartları pambıq, çarşaf, yun və ipək parça üçün ayrı-ayrılıqda hazırlanmışdır, çünki eyni qüsurların müxtəlif təbiət liflərindən görünüşünə və performansına təsir göstərmir. Bundan əlavə, müxtəlif liflərdən hazırlanan parçalar xüsusi qüsuralara səbəb ola bilər [19, səh.63].

Rəngin qüvvəsinə, fiziki və mexaniki xüsusiyyətlərinə və görünüşün qüsurlarına əlavə olaraq, bütün parçalar 1-ci və 2-ci siniflərə bölünür və 3-cü dərəcəlidir.

Parçanın rənginin gücü qruplara bölünür: çox davamlı, davamlı, orta gücü. Görünüş çatışmazlığına iplikdə, toxuculuqda və biçilmədə çatışmazlıqlar səbəb olunur. Parçanın keyfiyyətinə təsirin nəticələrinə görə, ipin çubuqların, iplikçikliyin, zəif kəsmə və ya opalka, müxtəlif rənglər və s. nəticəsində yaranan pudralı parça, toxumaların məhdud ərazisində yerləşdirilməsi kimi ipliklərin tıxanması kimi parçalarda ümumi olan qüsurlar vardır ki, bunlar braids, undershot, qalınlaşdırılmış və incəldilmiş, çirklənmədən lekələr və s. daxildir. Yerli qüsurlar kəsilərkən göz qabağındadırlar və performans xüsusiyyətlərinə təsir göstərmirlər.

İstehsal və tikiş qüsurları fərdi əməliyyatlara diqqət yetirməyən, maşınların düzgün işləməməsi və s. məhsulların istehsalında yaranır. Qadın geyimlərində bu qrupun bu kimi qüsurları fərqli genişlik, yaxalıqların kənarları, parça və məhsulların qeyri-bərabəri kənarları (yaxalıq), seams, cütləşdirilmiş hissələrin yerləşdirilməsinin asimmetriyası, maddi nümunənin uyğunsuzluğu və s. kimi qarşılana bilər [21, səh.27].

Maddi qüsurlar geyimlərin görünüşünə və keyfiyyətinə mənfi təsir göstərir. 1-ci dərəcəli geyimdəki ümumi parça qüsurlarına yol verilmir.

İstehsalçı parça keyfiyyəti səviyyəsinin sistemli bir keyfiyyətə nəzarətini və dövrü qiymətləndirməsini aparır.

Keyfiyyətin nəzarəti nəzərə alınmaqla, keyfiyyət göstəricilərinin keyfiyyəti normativ-texniki sənədlərin tələblərinə uyğun olub, keyfiyyət səviyyəsinin qiymətləndirilməsi, keyfiyyətli göstəricilərin nomenklaturasının seçilməsi, onların ədədi dəyərlərinin müəyyən edilməsi, əsas seçimlərin seçilməsi və nisbi göstəricilərin hesablanması deməkdir. Xüsusilə də vacib olan toxunma keyfiyyətinin səviyyəsinin qiymətləndirilməsidir. Bu halda, parçanın keyfiyyət səviyyəsinin əsas göstəricisi onun uyğunluğudur. Parçanın məqsədinə görə, keyfiyyətini qiymətləndirmək üçün müəyyən göstəricilər seçilir. Bundan əlavə, aşağıdakı göstəriciləri nəzərə almaq lazımdır: performans, gigiyenik xüsusiyyətlər, estetik, texnoloji, eləcə də toxumaların lifli tərkibi və quruluş göstəriciləri.

Yaz-payız qadın geyimlərində istifadə edilən parçalar üçün, lif tərkibindən asılı olmayaraq, ümumi göstəricilər GOST 4.6-85-də verilmişdir - bu genişlik, səth sıxlığı (kütlənin 1 kv.m.), əsasda 10 sm məsafədə parça sıxlığı və şaquli, qırılma yükü, rəng sabitliyi və bədii və estetik göstəricilər daxildir. Əlavə olaraq, lifli kompozisiyaya əsasən, keyfiyyət göstəriciləri gücü, uzanma, parçalanma, soyulma əmələ gəlməsi, yığılma dayanıqlığı, aşınma müqaviməti, higroskopiklik, buxar və hava keçiriciliyi, elektrifikallıq, buruşma, ağılıq, şəffaflıq daxildir. Ümumi və əlavə keyfiyyət göstəriciləri üçün standartlar toxuculuq məqsədi, onların fəaliyyət şərtləri, xammal növü, quruluşu, istehsal metodu, əsas və əlavə emalıdır. Bütün göstəricilər üçün bu cür normalar hələ hazırlanmamışdır. Kimyəvi maddələrdən, xüsusilə də sintetik liflərdən olan məmulatlar keyfiyyətini qiymətləndirmək üçün, gigiyenik xüsusiyyətlərin standart göstəricilərinə malik olmaq lazımdır, çünki onların mövcudluğu bu toxumaların yayılmasına görə istifadəyə görə tələb olunur [5, səh.56].

Hazırda parçaların keyfiyyət səviyyəsinin müəyyən edilməsi əsas müqayisəli göstəricilərlə müqayisədə keyfiyyətinin göstəricilərinə əsaslanır. Eyni zamanda onların doğru seçimi vacibdir. Keyfiyyətə nəzarətdə əsas göstəricilər normativ texniki sənədlərin göstəricilərini və toxuculuq keyfiyyətinin səviyyəsini təyin edərkən ən yaxşı nümunələri (standartlar) götürür. Qəbul edilmiş standartla uyğunsuzluğun olması standartın pozulması hesab edilir (GOST 15.007-88).

Toxunuşların çeşidlənməsi moda müəssisəsində qiymət üçün standartlara uyğun olaraq qurulur və yoxlanılır. Dərin ipək parçalar aşağıdakı xüsusiyyətlərə görə müəyyən edilir:

- xarici lokal və yayılmış pozğunluqların olması: ipək (nap istisna olmaqla) - 1 dərəcəli - 7 qüsurlar, 2 - 17, 3 - 30 qüsurlar; ipək xovlu - 1-ci sinif - 5 qüsurlar, 2-ci 9-cu, 3-ü-25 qüsurlar;

- fiziki-mexanik xüsusiyyətlərin təsdiq edilmiş standartlara uyğunluğuna görə. Bir göstəricinin standartla uyğun gəlməməsi 2 qüsurlarda qiymətləndirilir və parça aşağı dərəcəli qiymətə ötürülür.

Ticarət müəssisələrində toxuculuqların qablaşdırma və etiketləşdirilməsinin NTD tələblərinə uyğunluğunu yoxlayır, sənədlərin alınan parçalardan uyğunluğunu yoxlayır, qiymətləndirirlər [7, səh.46].

Sort toxuma fiziki mexaniki, fiziki, kimyəvi, rəng və görünüş qüsurları baxımından müəyyən əməliyyat QOST sinif parçalar ümumi qiymətləndirilməsi əsasında yoxlanılır.

İplik, keyfiyyət və bitirmə görünüşü qüsurları (yerli və ümumi) qüsurların normal səthində normal şəkildə araşdırılır.

Pambıq, çarşaf və yunlu parçalar 2 növə bölünür, 3 ipək daxil olur.

Parçanın hər iki tərəfində yuyulmayan boya işarələri tətbiq edilir. Markada istehsalçının adı və keyfiyyətə nəzarət nömrəsi göstərilir. Parçanın yuxarı hissəsində parça içində parça uzunluğunu göstərən əlavə bir möhür olmalıdır.

Etiketlər, ipləri möhürlə düzəldilmiş iplərlə asılır. Etiketlər yapışdırılır, onların əsas şərtləri aşağıdakılardır: istehsalçının adı, yeri və ticarət nişanı, parça, parça, genişlik, toxuculuq, fiber tərkibi yüzədə, xüsusi bitirin növü, rəng sabitliyi, sinif, parçada parça uzunluğu, NTD nömrəsi, buraxılış tarixi, keyfiyyətə nəzarətçi nömrəsi, rəmzləri, sertifikatın olması.

Parçalar taxta və kontrplak qutularında, karton qutularda, konteynerlərdə, çantalarda qablaşdırılır [13, səh.61].

Onlar təmiz, quru, qapalı, yaxşı havalandırılan ərazilərdə 15-18 C temperaturda və nisbi rütubətdə 60-65% -dir. Parçalar birbaşa günəş işığından qorunmalıdır. Parçaları rəflərdə: divarlar və mərtəbədən - ən azı 20 sm, elektrik lampalarından - 50 sm, istilik sistemləri və digər istilik qurğularından - 1 m yerləşdirilməlidir.

Məhsulun keyfiyyəti dizayn mərhələsində formalaşır və istehsal prosesi zamanı təmin olunur, yəni, xüsusi istifadə şərtləri ilə əlaqəli deyil. Eyni zamanda, istehlakçı istehlak dəyərinin kommunal dəyərinin ölçüsü kimi keyfiyyət yalnız real istehlak şəraitində qiymətləndirilə bilər.

Xarakterik mətn şəklində ifadə olunan müstəqil dəyişənlərin əlaqəsi, bir cədvəl, bir riyazi formul, bir qrafikdir. Bir qayda olaraq, funksional şəkildə təsvir olunur.

Məhsulun mülkiyyəti məhsulun obyektiv xüsusiyyətlərindən biridir, bu da onun yaradılması zamanı özünü göstərə bilər. Məhsul keyfiyyəti həyat dövrünün bütün mərhələlərində formalaşır. Məhsulun xüsusiyyətləri keyfiyyət baxımından ifadə olunur, yəni. kəmiyyət xüsusiyyətləri.

Keyfiyyətin yalnız nisbi olmasına da diqqət yetirin. Məhsulların keyfiyyətini qiymətləndirmək lazımdırsa, bu xüsusiyyətlər dəstini (xüsusiyyətlər dəstini) ən yaxşı yerli və ya beynəlxalq nümunələr, standartlarda və ya texniki şəraitdə təsbit edilmiş tələblər ola bilən hər hansı "standart" ilə müqayisə etmək lazımdır. Burada keyfiyyət keyfiyyətinin səviyyəsi (xarici ədəbiyyatda - "nisbi keyfiyyət", "keyfiyyətin ölçüsü") baş verir [7, səh.69].

Beləliklə, məhsulun keyfiyyətinin qiymətləndirilməsində əsas yer istehlakçı tərəfindən alınır və standartlar, qanunlar və qaydalar yalnız keyfiyyət sahəsində əldə olunan mütərəqqi təcrübəni gücləndirir və tənzimləyir. Yəni, keyfiyyəti açıq şəkildə ifadə edilmiş və ya potensial olaraq məhsula yerləşdirilən xüsusiyyətlərin ümumi məcmu istehlak şərtlərində ehtiyacların ödənilməsi dərəcəsini xarakterizə edən ictimai qiymətləndirmədir.

### **2.3. Yaz-payız qadın geyimlərin keyfiyyət göstəricisində istifadə edilən parçaların materialının rolu**

Parçaların keyfiyyəti müəyyən məqsədlərə cavab vermək məqsədilə müəyyən məqsədlər üçün uyğunluq müəyyən edən xüsusiyyətlər dəsti ilə xarakterizə olunur. Bu xüsusiyyətlər kəsilmə qabiliyyətinə, sürtünmə müqavimətinə və təkrar əyilməsinə, yüngül müqavimət və hava müqavimətinə, rəng sabitliyinə və s. daxildir.

Aşağı keyfiyyətli materialların paylama şəbəkəsinə və ya sənaye emalına daxil edilməməsinə təmin etmək üçün istehsalçı fabriklərinin texniki nəzarəti şəbələrində və sonra markalaşma sahəsində ticarətə nəzarət edilir.

Parçaların keyfiyyətini yoxlayarkən dövlət standartları, məsələn, GOST 161-60 “Pambıq, ştapel və qarışıq parçalar”, QOST 358-59 “Yün və qarışıq yun, qarışıq”, GOST 187-71” İpək sənayesi “və QOST 357-60” Kətan və yarımquş (qarışıq) parçalar, sinif”. Dövlət Keyfiyyət Markası təyin edilmiş sertifikatlaşdırılmış məhsulların keyfiyyətinə dair tələblər bu məhsul növləri üçün təsdiq edilmiş ayrı dövlət Standartlarında, məsələn, GOST 5.312-69 tərəfindən təsdiq edilmiş ən pis yunlu məmulatlarla müəyyənləşdirilir. Toxumaların fiziki-mexanik xüsusiyyətlərindən və rənglərin davamlılığının standartlardan müəyyən edilmiş normalardan kənarlaşdırılması nöqtələrdə ifadə edilir. İşarələr də parça qüsurlarında aşkar edilmişdir [12, səh.89].

Eyni qüsurlar parçaların keyfiyyətini müxtəlif yollarla təsir etdiyinə görə parçanın növünü təyin edərkən qruplara bölünürlər. Beləliklə, pambıq parçalar 2

qrupa bölünür: 1) çınqıl parçalar, çap, sətın, çox rəngli, dekorativ parçalar; 2) kətan məmulatları.

İpək parçalar da üç qrupa bölünür: 1) geyim və kostyum parçalar; 2) yumşaq astarlı parçalar; 3) nap parçalar.

Kətan məmulatları ev və texniki parçalara bölünür.

Yunun parçalarını təyin edərkən qruplar qruplara bölünür.

Pambıq, yun və kətan parçalar iki dərəcəli (1-ci və 2-ci), ipək isə üç (1-ci, 2-ci və 3-cü) ola bilər.

Nonwovenların keyfiyyəti parçalar kimi qiymətləndirilir.

Digər toxuculuqların (keçe, bükülmüş, pərdəli tül, yun və s.) keyfiyyəti müvafiq Dövlət Standartlarında göstərilən tələblərə uyğun olaraq qiymətləndirilir.

Yaz-payız qadın geyimlərin keyfiyyətinin göstəricisi bir çox amillərdən asılıdır. Ən vacib qadın geyimləri keyfiyyətini birbaşa təşkil edən göstəricilər belədir:

- xammalın keyfiyyəti;
- məhsulların dizayn keyfiyyəti (modelləşdirmə və dizayn);
- texnoloji prosesin keyfiyyəti.

Parçaların keyfiyyəti, trikotaj, qeyri-toxunma parçalar və digər materiallar, onların xassələri (estetik, gigiyena, davamlılıq) əsasən qadın geyim müvafiq xassələri müəyyən edir. Materiallardan geyimlərin funksional məqsədinə, görünüşünə və istehlakçıların yaşına, həmçinin moda istiqamətinə bağlıdır.

Materialların gigiyenik xüsusiyyətləri kompleksi, məlum olduğu kimi, insanın rifahına və sağlamlığına təsir edən daxili paltar sahəsinin mikroiqliminin vəziyyətinə təsir göstərir. Materialların elastik-plastik xüsusiyyətlərindən, onların sərtliyi, süründürmə qabiliyyəti, qalıcı qabiliyyəti istənilən miqyaslı-məkan geyim formasını və istismarın istismarını yaratmaq qabiliyyətinə əsaslanır [18, səh.41].

Yaz-payız qadın geyimlərinin layihələndirilməsi prosesində geyimin həcmi-məkan forması və tərkibi, onun konstruktiv həlli, müəyyən ölçüləri, fərdi hissələrin və məhsulun komponentlərinin əlaqələndirilməsi və qarşılıqlı əlaqəsi yaradılmışdır. Bu mərhələdə, paltar yalnız bədii və estetik xüsusiyyətləri formalaşır, həm də səmərəlilik və onun keyfiyyəti belə mühüm göstəriciləri təmin edir. Sonuncu, məlum olduğu kimi, sənaye geyim istehsalının iqtisadi cəhətdən mümkünlüyünü müəyyən edir.

Yaz-payız qadın geyimlərinin texnoloji prosesi də keyfiyyətinə böyük təsir göstərir. Parçaların və komponentlərin birləşdirilməsinin keyfiyyəti və son bitirmə əsasən geyim keyfiyyətinin göstəricilərini rəqəmə uyğunluq, aşınma müqaviməti və s. kimi təyin edir. Texnoloji proses zamanı məhsul zəruri həcmli forma və təqdimat əldə edir. Texnoloji emal prosesində formalaşan paltarların keyfiyyəti əsasən istifadə edilən texnoloji avadanlıqların keyfiyyəti və vəziyyətindən asılıdır (maşınlar, yarı avtomatik maşınlar, preslər və s.), həmçinin ifaçıların keyfiyyətinə əsaslanır [12, səh.75].

Yaz-payız qadın geyimlərinin keyfiyyətinin qorunması üçün məhsulların qablaşdırılması və etikətlənməsi, saxlanması, nəqli, satışı və istismarı eyni dərəcədə vacibdir.

Yaz-payız qadın geyimlərinin keyfiyyətinin nəzarəti altında məhsulların keyfiyyət göstəricilərinin normativ və texniki sənədlərdə göstərilən tələblərə uyğunluğunu anlamaq. Geyimlərin keyfiyyəti nəzarəti onun istehsalı ilə sıx bağlıdır.

Müəssisələrdə geyimlərin yüksək keyfiyyətini təmin etmək üçün xammalın, materialların, aksesuarların və s. (giriş nəzarəti), geyim hazırlamaq üçün texnoloji əməliyyatlara nəzarət (istehsal prosesində nəzarət), hazır məhsulların keyfiyyətə nəzarətini həyata keçirmək, məhsulların qablaşdırılması, saxlanması, daşınması, istehsal vasitələrini, normativ-texniki sənədləri nəzarət edir.



Yaz-payız qadın geyimlərinin keyfiyyəti məhsulun və onların fərdi komponentlərinin və hissələrinin ölçülməsi ilə yanaşı üst və astarlıqdan xarici yoxlama ilə yoxlanılır. Nəzarət obyektləri aşağıdakılardır:

- məhsulun görünüşü;
- rəqəmə uyğunluq keyfiyyəti;
- texnoloji prosessor vahidləri və ümumiyyətlə məhsulların keyfiyyəti.

Yoxlama prosesində, məhsulun təsdiq edilmiş nümunəyə uyğunluğu siluet, forma, kəsmə və s. həmçinin üst, astarlı, bəzək və aksesuarlar üçün materialların seçilməsinin düzgünlüyünə görə müəyyən edilir.

Rəqəmə uyğunlaşmanın keyfiyyəti tipik bir quruluşa malik manekenlər və ya modellər üzərində yoxlanılır. Uyğunluq keyfiyyətini yoxlamaq üçün mannequin (dummy) üzərində geyilən məhsul düymə ilə bağlanır və düzəldilir.

Məhsulların keyfiyyəti müəyyən istehlak şərtlərinə uyğun müəyyən bir ehtiyacları təmin etmək üçün müəyyən bir məhsulun uyğunluq dərəcəsini müəyyən edən istehlakçı xüsusiyyətlərinin tərkib hissəsi kimi başa düşülür. Ümumiyyətlə, məhsulun keyfiyyətinin çoxsaylı tərifləri var. Gəlin bir daha bunları qeyd edək: "Bir məhsulun keyfiyyəti bir məhsul və ya xidmətin xassələrinin müəyyən bir birləşməsidir, potensial və ya əslində müəyyən bir dərəcədə onların istifadəsi üçün istifadəsi, eləcə də xaric edilməsi və ya məhv edilməsi üçün tələb edə bilər."

### **III FƏSİL. AZƏRBAYCAN RESPUBLİKASINDA İSTEHSAL OLUNAN QADIN GEYİMLƏRİNDƏ İSTİFADƏ EDİLƏN PARÇALARIN KEYFİYYƏTİNİN STANDARTLAŞDIRILMASI**

#### **3.1. Azərbaycan Respublikasının tikiş bazarına daxil olan yaz-payız qadın geyimlərində istifadə olunan parçaların standartta uyğunluğunun təhlili**

Yaz-payız qadın geyimlərində istifadə olunan parçaların keyfiyyətinin təhlilində gigiyenik xüsusiyyətlər əhəmiyyətli dərəcədə rol oynayır. Bu parçalar qadını atmosfer təzyiqinin müxtəlif təsirlərindən qorumaq və onun həyatı üçün normal şərait yaratmalı və zərərli olan asılılıqlardan (lif və parçada olan pereparatlardan zərərli qarışıqlar ifraz olunmamalıdır) və geyinildiyi zamanı yüksək dərəcədə rahat olmalıdır. Bu da parçaların daxilində olan klimat idarəetmə qabiliyyəti ilə bağlıdır [11, səh.27].

Yaz-payız qadın geyimlərində istifadə olunan parçaların keyfiyyətinin təyin edilməsi xarici görünüşündə olan səhvlərə görə və fiziki-mexaniki göstəricilərə görə müqavilədə olan texniki şərtlərə əsasən tələblər və hazırda olan metodikaya uyğunlaşdırılır. Bəzi hallarda, müqavilə əsasında DÖST-in tələbləri qoyulur ki, burada yoxlama zamanı bu standartın tələblərinə uyğunluq aparılır və yoxlama aktında onlara müraciət olunmur.

Xarici görünüşündə olan səhvlərə görə parçaların keyfiyyəti onların üz tərəflərinə çıxdax stolunda normal işıqlandırma ilə baxmaqla, parçaların meyliyinin 25-300 olan səthə görə dartmaqla müəyyən olunur.

Parçalarda zolaqlar, sınıqlar, qırıqlar olan nöqsanların yoxlamaq üçün onların normal işıqlanmış yerlərdə sərbəst şəkildə açılır. Mübahisəli hallar zamanı parçalara təbii işıqda baxış keçirilir.

Tikiş şirkətlərinə verilən parçaların keyfiyyəti parça biçilmədən əvvəlcə yoxlanılır. Satmaq üçün nəzərdə tutulan parçalar isə satmağa verilmədən əvvəl yoxlanılır. Parçaların kənarlarında olan (0,5 sm-ə kimi) nöqsanlar nəzərə alınmır.

Əgər parçalar imzalanmış müqavilənin şərtlərinə uyğun olmazsa və ya keyfiyyəti aşağı olarsa, ekspert nöqsanları daha da qabarıq şəkildə xarakterizə olunan nümunələr götürməlidir. Parçaların xarici görünüşündə olan yerli qüsurlar olarsa, ekspert parçaların bütün eni 30 və boyu 50 sm-dən az olmayaraq nümunə götürməlidir və əgər yayılmış qüsurlar olarsa, parçaların bütün eni 1 və boyu 1 metrlik olan nümunələr götürülməlidir.

Kobud olan yerli qüsurlar olarsa, ekspertlər şərti kəsiklər etməklə keyfiyyətin itk faizini müəyyən etməlidirlər. Parçaların keyfiyyətsiz olması aşkar olunarsa, həmin yoxlama aktında qeyd olunur: “İstehsalat nöqsanları olduğuna görə parça müqavilənin texniki şərtlərinə uyğun gəlmir” [22, səh.39].

Xarici görünüş nöqsanları iki qrupa ayrılır:

1. Yayılan nöqsanlar - edilən kəsik zamanı ümumi uzunluq boyu (məsələn, tiftiklənməsi, müxtəlif rəng çalarlarının olması və s.);
2. Yerli nöqsanlar - müəyyən sahələrə aid olan nöqsanlar (məsələn, ləkələr, dəşiklər, qalın eninə toxunmuş zolaqlar və s.).

Xarici görünüşə aid olan nöqsanlar istehsal-texnoloji prosesdə müxtəlif mərhələlər zamanı yaranır.

Nöqsanlar xammal, basma, toxuma, əyirmə, emal olunma nöqsanlarına bölünürlər.

Parçaların hündəsi formasına uzunluğu, eni və toxuma qalınlığı daxildir.

Bir parçanın uzunluğu 10 ilə 150 m arasındadır. Xam maddələrin tərkibində və məqsədlərindən fərqli olan parçalar genişliyi 40 ilə 250 sm arasındadır.

Parçanın qalınlığı istifadə edilən ipliklərin qalınlığına və tətbiq olunan tipi ilə bağlıdır. Parçanın qalınlığı, istilik qorunması, buxar və hava sızdırmazlığı kimi onun xüsusiyyətlərinə aiddir.

Yaz-payız qadın geyimlərində istifadə olunan parçaların xüsusiyyətlərinə aşağıdakılar daxildir:

- çəkilmə qabiliyyəti - bu göstərici yük pozulması ilə xarakterizə olunur;

- parçanın uzaması ölçülərinin sabitliyinə təsir göstərir. Parçanın uzanma qabiliyyəti, xammalın tərkibinə görə elastikliklə bağlıdır. Beləliklə, yun və sintetik parçalar daha çox uzanır və elastikliyə malikdir, kətan – az miqdarda uzanır və elastikliyə malikdir, onların əsasında dayanıqlı olan parçalar atfadan növüdür;
- aşınma müqaviməti parçanın dayanıqlığına təsir göstərir. Kapron, lavsan, viskon toxumaları aşınmaya ən çox davamlıdır. Bu toxumaların bir-birinə qarışmasından təsirlənir. Saten (atlas) toxunuşunda istifadə olunan aşınmaya davamlı parçalar əldə etmək;  
daralma və ya ölçüsünədə dəyişiklik, nəm və istilik təsiri (yuma, qurutma, ütüləmə, quru təmizləmə). Parçanın büzülməsi, əsasən, parçanın xammal tərkibi və iplərin əyilməsi ilə bağlıdır. Selüloz liflərindən və yüksək (krep) bükülmüş ipliklərdən ibarət olan parçalar sintetik liflərdən ən kiçiyi təşkil edir;
- toxumaların təkrar təkanlanmasına müqaviməti , əyilmə də kumaşların xidmət müddətinə təsir edir;

Yüngül və işıqlı müqavimət xüsusilə işıq və ya yüngül hava şəraitinə məruz qalmış materialların keyfiyyətini qiymətləndirmək üçün vacibdir.

Parçaların istehlakçı keyfiyyət göstəriciləri aşağıdakı qruplara bölünə bilər: Gigiyenik, estetik, texnoloji, əməliyyat [28, səh.102].

Gigiyenik göstəricilər aşağıdakı kimi göstəricilərlə xarakterizə olunur: hiqroskopiya, nəm adsorbsiyası, tənəffüs, toz keçiriciliyi, buxar keçiriciliyi.

Gigiyenik xüsusiyyətlər bütün geyim və kətan parçalar üçün vacibdir: hiqroskopik materiallar üçün hava keçiriciliyi, payız materialları üçün istilik qorunması, yağış suyu üçün suya davamlılığı. Elektrifikasiya böyük əhəmiyyət daşıyır - toxumaların statik elektrik itkiləri yığmaq qabiliyyətidir. Elektrifikasiya zamanı sürtünmə nəticəsində müsbət və ya mənfi yüklənmələr (müxtəlif polaritələrin) baş verə biləcəyi müəyyən edilmişdir. Müsbət təsirlər insan bədəninə aid deyil və sintetik toxumalara xas olan mənfi, insanlara mənfi təsir göstərir.

Toxuma kütləsi (səth sıxlığı) insan yorğunluğuna təsir göstərir. İncə ipək parçalar (40-60 q / m<sup>2</sup>) ən kiçik kütlələrə, yun paltolara (600-800 q / m<sup>2</sup>) ən böyük kütləyə malikdir.



Hıqroskopiya: Toxuculuq materialları 100% nisbi rütubətdə nəmlənmə qabiliyyətini müəyyənləşdirir. Toxuculuq materiallarının bitirmə və boyama əməliyyatlarında onların yaxşı nəmləndirilməsi və yüksək sorbsiya xüsusiyyətləri lazımdır. Toxuculuq materiallarının nəmliyini artırmaq üçün sürtündürücü maddələr (hermetik maddələr) tez-tez istifadə edilir, bu da bir mayenin səthi gərginliyini azaldır və hidrofob liflərin səthində hidrofilik təbəqə yaradır. Beləliklə, kətan parçalar yüksək sorbsiya xüsusiyyətləri olan materiallar, nəmləndirmək qabiliyyəti və mayələşdirmə qabiliyyəti tələb olunur.

**Nəm adsorbsiyası:** Parçanın tamamilə suya batırıldığı zaman nəmləndirmək üçün bir maddənin xüsusiyyətini xarakterizə edir. Parçalar və trikotaj materialları suyun və nəmin əmələ gəlməsinə qadirdir. Ətraf mühit şəraitindən asılı olaraq, materiallar əmələ gələn maddələrin saxlanması və ya ətraf mühitə salmasına səbəb ola bilər. Hidrofilik liflər (viskoz, yun, kətan, pambıq) aşağı higroskopikliyin liflərindən daha şişkinlik qabiliyyətinə malikdir.

**Tənəffüs:** Bu maddənin havadan keçməsi bacarığıdır. Toxunmuş toxuculuq materialları ən aşağı hava keçiriciliyinə malikdir. Yerin uzunluğunun artması ilə toxumaların boşluğunun artması və onların nəfəs alması artır. Trikotaj parçalarının toxuculuqla müqayisədə daha yüksək bir hava keçiriciliyi var, çünki toxuculuqdan hazırlanmış toxuculuq quruluşu məsamələrdən böyük miqdarda olur.

**Toz keçiriciliyi:** Materialın toz hissəciklərindən keçməsi qabiliyyətidir. Toz hissəciklərinin hava kimi bir çox eyni şəkildə material vasitəsilə keçiriciliyidir. Yun və pambıq parçalar ən yüksək toz tutma qabiliyyətinə malikdir [53, səh.49].

**Buxar keçiriciliyi:** Az nəm ilə bir mühitdə orta daha nəm buxarın material keçmək üçün olan qabiliyyətdir.

**Estetik göstəricilər:** Estetik xüsusiyyətlər böyük əhəmiyyət daşıyır, çünki bir parça seçərkən, alıcı ilk növbədə görünüşünə diqqət çəkir.

Estetik xüsusiyyətləri - rəng sabitliyi, sərtlik, bədii və rəngli dizayn və s.

Parçanın istismarı və istehlakı zamanı ortaya çıxan bir məhsulun obyektiv xüsusiyyətidir. İstehlakçıların ehtiyaclarını ən yüksək səviyyədə yerinə yetirmək üçün bir parça üçün istehlakçı kompleksi olmalıdır.

İstehlakçı xassələrinin ümumi qəbul edilən uniforma təsnifatı yoxdur. Parça xüsusiyyətləri müxtəlif xüsusiyyətlərə görə təsnif edilə bilər. Ən çox bu əlamətlər ikidir: parçanın mahiyyəti; parçanın dəyəri.

Aşağıdakı kimi göstəricilər ilə xarakterizə olunur: örtük, sarsıdıcı, ölçülü sabitlik.

Texnoloji göstəricilər aşağıdakı kimi vahid dərəcələri ilə səciyyələnir:

Erqonomik performans: Bir məhsulun bir insana adaptasiya dərəcəsini xarakterizə edir və insan-məhsul-ətraf mühit sisteminin erqonomik xüsusiyyətlərinə əsaslanır. Sənaye məhsullarının dizaynının keyfiyyətini qiymətləndirərkən, ən çox istifadə edilən anlayışlar “rahatlıq” olur [18, səh.37].

Zamanla, qadınların geyimlərində yeni tələblər əlavə edilir: birincisi, rahat olmalıdır.

Qadın geyimlərinə olan standartlar, normativ sənədlərdə tapmaq olar: GOST 25296-2003.

Parçaların keyfiyyətinin qiymətləndirilməsinə aşağıdakılar daxildir:

- bədii və estetik xüsusiyyətlərinin qiymətləndirilməsi;
- görünüş qüsurlarının qiymətləndirilməsi;
- fiziki və mexaniki xüsusiyyətlərin qiymətləndirilməsi;
- kimyəvi xassələrin qiymətləndirilməsi.

Parçaların bədii və estetik xüsusiyyətləri ekspert üsulu ilə qiymətləndirilir.

Laboratoriya üsulları fiziko-mexaniki və kimyəvi xüsusiyyətləri qiymətləndirir.

Görünüşdə qüsurların mövcudluğu ilə keyfiyyət səviyyəsinin qiymətləndirilməsi ön tərəfdən brokinq maşınına nəzərdən keçirilərək həyata keçirilir. Toxunuşların görünüşünün qüsurları onların istehsalının müxtəlif mərhələlərində baş verir və xammalın qüsurları və iplik, toxunma və son proseslərinin texnoloji prosesləri pozulur.

Ortaq və yerli nöqsanlar mövcuddur. Ümumi bir qüsür toxumaların bütün uzunluğu boyunca və yerli - məhdud bir sahədə mövcuddur.

Ticarət təşkilatları üçün nəzərdə tutulan toxuma parçalarında ümumi yerli çatışmazlıqlara yol verilmir. Bunlar daxildir: deliklər, podletin, 2 sm-dən çox olan ləkələr və s. Bu qüsurlar bir tekstil müəssisəsində kəsilir. Qüsurun ölçüsü 2 sm-dən artıq olmamaqla, qüsurun yerində parça kəsilir [10, səh.100].

Tənəffüs - materialın hər iki tərəfində müəyyən bir təzyiq fərqi ilə vaxt vahidinin bir hissəsi boyunca havanın nə qədər keçdiyini göstərən bir hava keçirgenlik əmsalı ( $\text{dm}^3 / (\text{m}^2 \cdot \text{s})$ ) ilə xarakterizə olan hava keçmək qabiliyyətidir.

Dayanma - bir toxuma nümunəsinin məhvinə qədər davam edə bilən təkrarlanan deformasiyaların dövrünün sayı ilə xarakterizə olunur.

Parçanın geometrik xüsusiyyətləri - sərtlik, istilik qoruyucu xüsusiyyətləri, örtük, gücü müəyyən edən ölçüsü - qalınlığı, genişliyi, uzunluğu xarakterizə olunur.

Parça örtükləri, öz ağırlığı altında qatlanmaq və xətlər yaratmaq qabiliyyətidir.

İpəyin sol qatlanması - ipi bükərkən yuxarıya doğru yönəldildiyi zaman, S hərfi ilə göstərilmişdir (ipək parçalar üçün - Z).

Vida xətti sıxlığı (tex) ipin qalınlığının dolaşığı xarakteristikasıdır və ipin kütləsi 1 km uzunluğunda müəyyən edilir. Vida daha qalın, xətti sıxlıq daha böyükdür.

Mexanik xüsusiyyətlər - toxumaların tətbiq olunan mexaniki yüklərə (təzyiq, sıxılma, sürtünmə və s.) tab gətirməsinə imkan verən xüsusiyyətləridir. Mexanik qüvvələrin hərəkəti nəticəsində maddə deformasiya olunur, ölçüləri, forması, qalınlığı və s. dəyişir.

Dona qarşı müqavimət suya batırılmış bir parçanın qüvvədə və ya məhv ediləcəyi imansız əlamətlərə baxmayaraq, dəyişən təkrarlanan dondurma və əriməyə qarşı durmaq qabiliyyətidir.

Metrik nömrəsi - bir ədəd metri bir qram ilə xarakterizə edir.

Səthi toxunma - toxumanın açıq hissələrindən fərdi ipliklərin itirilməsi.

Yığışa bilmə - təbəqənin səthində meydana gəlmək üçün parçanın tendensiyasını xarakterizə edir (müxtəlif formalı və ölçülü toplar şəklində yayılmış liflər).



Parçanın sıxlığı əsas ( $P_0$ ) sayıla və 100 mm-ə bərabər olan xüsusi bir sahədə yerləşdirilən atkı ( $P_y$ ) ədədləri ilə ayrıca ifadə edilir. Müxtəlif məqsədlər üçün parçaların sıxlığı dəyişir, istifadənin və toxumanın incəliyinin dəyişdirilməsi ilə istehsal prosesində dəyişdirilə bilər.

Parçanın səth sıxlığı ( $q/m^2$ ) qram şəklində bir kvadrat metrə yaxın kütlədir.

İpəyin bükülməsindəki ipliklərin düzgün bükülməsi aşağıdan yuxarıya doğru, Z hərfi (ipək parça S) ilə ifadə edilir [7, səh.79].

Sıxılma gərginliyi - maksimum gücdə parça (test strip) müəyyən bir set boşluğu olan enili zolaqlara tab gətirmək üçün, kiloqram (kq) və ya ədəd gücü ilə ifadə olunur - Newtons (N) və ya decanewtons (Dan);  $1 \text{ dN} = 10\text{H} = 1.02 \text{ kqf}$ .

Qatlanma dərəcəsi ipliklərin torsionlarının intensivliyini ölçür, bu da parçaların görünüşünü və xüsusiyyətlərini müəyyən edir. Twist, ipin 1m başına qatlama sayı (növbə) ilə xarakterizə olunur. Bükülmüş düz (zəif 100-200 kr/m), muslin (ortalama 600-800 kr / m), krep (yüksək 1500-2000 kr/m) kimi ayrılır.

Aşınma müqaviməti, bir parçanın aşındırıcı təsirlərə qarşı çıxma qabiliyyətidir. Aşınma dövrünün sayının (materialın) məhv edilməsinə görə qiymətləndirilmişdir.

Parçanın istilik müqavimətinə ( $C^\circ / (m^2 \cdot W)$ ) istilik izini qabiliyyətinə təsir göstərən ümumi istilik müqaviməti ilə xarakterizə olunur.  $1 \text{ m}^2$  istilik axını materialının  $1 \text{ W}$ -dən keçdiyi zaman temperaturun azalması ilə müəyyən edilir.

Touche (toxunma toxunuşu, toxunma) - toxunma ilə təyin olunan toxuma (nazik yunlu parça - elastik və yumşaq, sintetik elyaflı yarım yünlü, təbii ipəkdən ipək ipəkdən hazırlanmış krepe çini, creak və s.) parçalardır.

Yırtıqda uzanma (yırtma uzaması) test zolağının uzunluğuna nisbətdə ifadə edilən qırılma anına qədər uzanan test zolağının uzunluğunun artmasıdır.

Parça çəkmə, yuyulma nəticəsində yuyulma əvvəli markaların yuyulmasından sonra, nümunə işarələri arasındakı ölçüsün ölçüsünün nisbəti kimi

müəyyən edilən yuma nəticəsində ölçüsündəki dəyişiklikdir. Baza və örnək əsasında ayrılıqda müəyyənləşdirilmiş və faizlə ifadə edilmişdir.

Sıxlıq toxumu - toxumanın strukturunda nəzərəcarpacaq dərəcədə kütləvi itkisi ilə müşayiət olunmayan tədricən lokal dəyişiklikdir [13, səh.45].

Parçanın içərisində olan genişlik, çətənə ağının iki kənarları arasındakı məsafəsidir və çözümlü ipliklərinə dik baxımdan kənarları ilə uzanır.

Elektrikləşmiş bir toxuma sürtünmə dövründə statik elektrik itkiləri yaratmaq və yığmaq bacarığıdır. Xüsusi səth elektrik müqavimətini xarakterizə edir.

Yaz-payız qadın geyimlərində istifadə olunan parçaların standartları aşağıdakı cədvəldə göstərilmişdir:

**Cədvəl 3.1.**

	Boy, sm	Aralığı, sm
	sinə	bel
Qadın geyimləri	146, 152, 158, 164, 170, 176	88, 92, 96, 100, 104, 108, 112, 116, 120, 124, 128, 132, 136, 140

Geyimləri hazırlayarkən, qadınların yaş kateqoriyası da nəzərə alınır:

- gənc yaş qrupu - 18-29 yaş,
- orta yaş qrupu - 30-44 yaş,
- ən yaşlı 45 yaşdan yuxarıdır.

Lider ölçülü paltar əlamətləri:

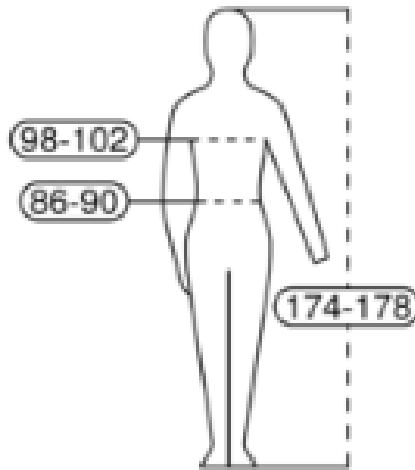
1. Ölçü (sinə nişanı, sm)
2. Yüksək (tacdan ayaqlara qədər)

### 3. Tamlıq (qadınlarda, kişilərdə, kalçaların ətrafı, bel ətrafı)

Ölçmə bədənini şəkli və ölçüsünü təhrif etməyən və ölçmələrin düzgünlüyünə təsir göstərməyən minimum geyim miqdarı (tercihen geyimsiz) ilə həyata keçirilir [13, səh.38].

Bütün parametrlər bədən çəkisi istisna olmaqla santimetr ölçülür.

Standart ayrıca yuxarıda göstərilən parametrlərin birini və ya bir neçəsini göstərmək üçün etiketlərdə istifadə edilə bilən standart bir simvol təqdim edir. Piktoqramın üstünlüyü, etiketin mətninin yazıldığı dili danışmayan bir şəxs üçün onun anlaşılmaqlığıdır.



Hər bir paltar növü üçün standartın ikinci hissəsi geyimin qeyd olunduğu bədənini parametri olan “əsas ölçülü” təqdim edir. Bəzi geyim növləri üçün, bir parametr müəyyənləşdirmək düzgün seçim etmək üçün kifayət etmir. Bu halda etikətdə bir və ya iki əlavə ölçü göstərilə bilər. Aşağıdakı cədvəl standartda sadalanan əsas və əlavə ölçüləri göstərir. Əlavə ölçülər parantezlərdə göstərilir.

**Cədvəl 3.2.**

Geyimlər	Qadınlar
Jaketlər	büsti üçündür (hündürlüyü, omba)

Suits	büstü üçündür (hündürlüyü, omba)
Şalvar / şort	bel ürəyi (boy, bud kürüsü, daxili tikiş uzunluğu)
Geyimlər	büstü üçündür (boy, omba, bel)
Trikotaj: Kardiyan, kazak, T-shirt	büstü üçündür (yüksəklik)
Alt paltar	bel ürəyi (hündürlüyü, kalçası)
Corab	ayaq uzunluğu
Əlcəklər	fırça ayağı
Şlyapalar	baş ayağı

Standartın üçüncü hissəsi əsas və əlavə ölçüləri müəyyən edir. Məhsulun hazırlandığı ölçünün orta dəyəri ilə qeyd edilməməlidir (məsələn, "yüksəklik: 176 sm" deyil). Bunun əvəzində, etiket, ölçüsü ölçüsünü göstərməlidir: bir yarım addım kiçik və orta ölçüsü (məsələn, "yüksəklik: 172-180 sm") yarım böyük bir addım ilə başlayaraq başlayır. Məsələn, böyümə üçün standart 8 santimetrlik aralıqlarla aşağıdakı aralıqları təklif edir:

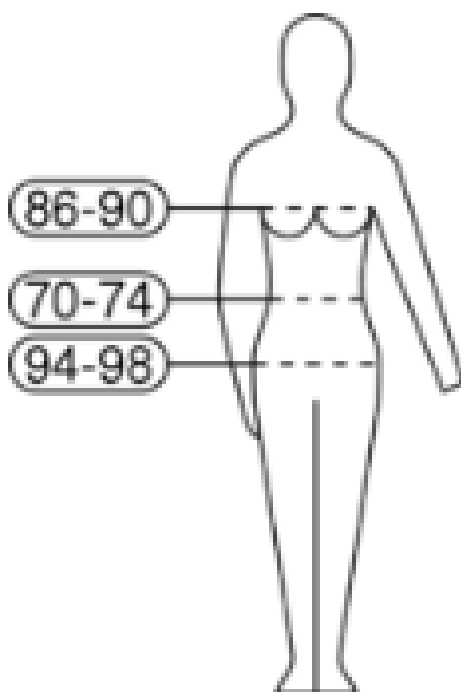
**Cədvəl 3.3.**

İnkışaf	...	160 (+ 2)	168 (+ - 2)	176 (+ - 2)	184 (+ - 2)	192 (+ - 2)	200 (+ 2)	...
---------	-----	-----------	-------------	-------------	-------------	-------------	-----------	-----

Qadın geyimlərinin ölçüləri büst, bel və omba üçün standart ölçülər və aralıqlar:

**Cədvəl 3.4.**

Burs sahəsi	76 (+ - 2)	80 (+ 2)	84 (+ 2)	88 (+ 2)	92(+2)	96(+2)	100(+2)	104 (+ - 2)	110 (+ - 2)
Bel əhatəsi	60 (+ 2)	64 (+ 2)	68(+ - 2)	72 (+ 2)	76(+2)	80 (+ 2)	84 (+ 2)	88 (+ 2)	94 (+ - 2)

**Cədvəl 3.5.****İnç ölçmə sistemi**

	<b>S</b>	<b>M</b>	<b>L.</b>	<b>XL</b>	<b>XXL</b>
<b>Boy, sm</b>	161-167	167-173	173-179	179-188	188-194
<b>Boy (in)</b>	(63"-66")	(66"-68")	(68"-70")	(70"-73")	(73"-76")

<b>Sinə, sm</b>	88-92	96-100	104-108	112-116	120
<b>Sinə (in)</b>	(35") - (36")	(38") - (39")	(41") - (43")	(44") - (46")	(47")
<b>Bel əhatəsi</b>	76-80	84-88	92-96	100-104	108
<b>Bel (in)</b>	(30") - (31")	(33") - (35")	(36") - (38")	(39") - (41")	(43")
<b>Kalça boşluğu, sm</b>	94-97	101-104	108-110	114-117	120
<b>Hips (in)</b>	(37")	(38") - (40")	(41") - (43")	(43") - (46")	(47")

Dünyanın bütün ölkələrində ölçü təyinatı fərqlidir. Demək olar ki, hər bir iri ölkə öz ölçmə sisteminə və öz etiketinə malikdir. Ancaq hətta ən məşhur ölçmə sistemləri uyğun gəlmir. Çox nadir hallarda istehlakçı, hətta yerli istehsalçıları doğru etiketleməyə də cavab verə bilər. Məsələn, qadın ölçüsü 84 (GOST görə) Azərbaycan paltarları 48 olaraq qeyd olunur. Bunun səbəbi, istinad materiallarının savadlılığı deyil, alıcıların paltar seçmələrinə kömək edən satıcılardır. Ölçülərin uyğunluğuna dair arayış kitabçalarını təkmilləşdirmək lazımdır.

Keyfiyyətin səviyyəsi onun istehlak dəyərini müəyyən edən məhsulun xüsusiyyətlərinə uyğunluq dərəcəsidir. İstehlakçı əməyin mahiyyətinin təbiətinə

maraq vermir, məhsulun əmtəə halına gətirilməsi onun üçün istehlak obyektı olan zəruri xüsusiyyətlərə malik olması vacibdir.

Hər hansı digər məhsul kimi geyim keyfiyyəti məqsədinə uyğun müəyyən ehtiyacları ödəmək üçün uyğunluğunu müəyyən edən bir sıra xüsusiyyətlər ilə xarakterizə olunur. Keyfiyyət, istehlak prosesində görünən və faydalılığını xarakterizə edən müxtəlif xüsusiyyətləri olan bir kompleksi də daxil olmaqla geyimlərin kompleks bir xarakteristikasıdır.

Təyinat göstəriciləri (funksional) modelin məhsulun, istehlakçının yaşı və görünüşünün məqsədinə uyğunluğu daxildir.

Paltarın keyfiyyəti bir çox amillərdən asılıdır. Geyimlərin keyfiyyətini birbaşa təşkil edən amillər ən vacib əhəmiyyətə malikdir: xammalın keyfiyyəti, məhsulların dizaynı (simulyasiya və dizayn) və texnoloji emal.

Qadın geyimlərinin hazırlanması prosesində onun həcmi-məkan forması və tərkibi, konstruktiv həll, müəyyən ölçülər, birləşmə üsulları və məhsulun fərdi hissələri və komponentlərinin qarşılıqlı təsirləri yaranır. Bu mərhələdə geyimlərin bədii və estetik xüsusiyyətləri formalaşmayıb, keyfiyyətinin keyfiyyəti və məhsuldarlığı kimi əhəmiyyətli göstəricilər də mövcuddur. Sonuncu, məlum olduğu kimi, sənaye geyim istehsalının iqtisadi cəhətdən mümkünlüyünü müəyyən edir.

Geyimlərin texnoloji prosesi də keyfiyyətinə böyük təsir göstərir. Parçaların və komponentlərin birləşdirilməsinin keyfiyyəti əsasən geyim keyfiyyətinin göstəricilərini rəqəmə uyğunluq, aşınma müqaviməti və s. kimi təyin edir. Texnoloji proses zamanı məhsul zəruri həcmli forma və təqdimat əldə edir. Texnoloji emal prosesində formalaşan geyimlərin keyfiyyəti əsasən istifadə edilən texnoloji avadanlıqların keyfiyyəti və vəziyyətindən asılıdır (maşınlar, yarı avtomatik maşınlar, preslər və s.).

Geyimlərin keyfiyyətinin qorunması üçün eyni dərəcədə vacibdir, məhsulların qablaşdırılması və etikətlənməsi, saxlanması, nəqli, satışı və istismarı şərtləri aiddir.

Funksional göstəricilər geyim məqsədinin uyğunluğunu xarakterizə edir. Onlar aşağıda göstərilən göstəricilərlə təmsil olunur: məhsulun müəyyən bir məqsəd və iş şəraitinə uyğunluğu və geyimin cinsinə, yaşa və istehlakçılara tam uyğunluğuna uyğunluğu.

Geyimin keyfiyyətini qiymətləndirərkən, bütün xüsusiyyətləri nəzərə alınmır, lakin bu məhsulun keyfiyyət səviyyəsini tam olaraq xarakterizə edən və fərdi və ya sosial ehtiyaclarını ödəmək üçün zəruri olan ən vacib olanlardır.

Geyimlərin keyfiyyəti aşağıdakı göstəricilər qrupuna əsasən qiymətləndirilir:

- məhsulun müasir moda trendinə uyğunluğu; məhsulun əsas funksional məqsədə uyğunluğu;
- rəqəmə açılış məhsulları;
- məqsədi istifadə olunan materialların uyğunluğu;
- emal və hazır məhsulların səviyyəsi; loqotiplərin və qablaşdırmanın icrası və dəqiqliyi.

Məhsulun iş şəraiti və məqsədi keyfiyyət səviyyəsini qiymətləndirmək üçün xassələri çeşidini müəyyənləşdirir. Geyim keyfiyyətinin səviyyəsini qiymətləndirmək üçün ayrılmış xüsusiyyətlərin nomenklaturu da qiymətləndirmənin məqsədi, məhsulun növü və mülkiyyət əlaqələrindən asılıdır.

Keyfiyyətin səviyyəsini qiymətləndirən geyimin bütün xüsusiyyətləri onların qiymət göstəricilərinin müəyyən edilməsi metodlarına əsasən iki qrupa bölünə bilər: göstəriciləri texniki ölçü metodları ilə müəyyənləşdirilir; performans heuristik ölçülər ilə təyin olunan xüsusiyyətlər. Əmlak göstəricilərinin ölçülməsi metodlarının hər iki qrupu geyim və trikotajın keyfiyyət səviyyəsini qiymətləndirərkən geniş istifadə olunur.



Texniki ölçmə metodları instrumental (eksperimental), qeydiyyat və hesablanır.

İkinci üsul qrupu, orqanoleptik və sosioloji və ekspert üsulları daxildir.

Həm geyim qrupu xüsusiyyətlərinin göstəricilərinin ölçülməsi üsullarının hər iki qrupuna xas olan elementləri birləşdirən, eksperimental aşınma metodunu tətbiq edin.

### **3.2. Azərbaycan Respublikasında istehsal olunan yaz-payız qadın geyimlərində istifadə edilən parçaların keyfiyyətinin standartla uyğunluğunun yoxlanılması**

Yaz-payız qadın geyimlərində istifadə edilən parçaların keyfiyyətinin idarə edilməsində keyfiyyətə nəzarət əsas yeri tutur.

Parçaların keyfiyyətinə nəzarət dediyimiz zaman, verilən məlumatların əsas keyfiyyət göstəriciləri normativ-texniki sənədlərdə verilən tələblərə uyğun olmasının yoxlanılması kimi izah edilir.

Yaz-payız qadın geyimlərində istifadə edilən parçaların keyfiyyətinə nəzarət parçaların ümumilikdə ətraflı yoxlanılması ilə başlayır.

Yarlılıqların rekvizitləri və parçalara aid əsas ölçüləri seçmə yolu ilə yoxlanılır. Əgər yarlılıqların rekvizitləri ilə parçaların arasında uyğunsuzluq müəyyən olunarsa, ümumi olaraq yarlılıqların nəzarəti reallaşdırılır. Parçaların ölçüləri standartlara uyğun gəlməzsə, ümumilikdə bu ölçülərdə olan hər bir parçaya baxış keçirilir və onlar yararlı olanlar ilə dəyişdirilir. Yaz-payız qadın geyimlərinin xarici görünüşü, bədəndə oturma keyfiyyətinə, tətbiq edilən parçaların keyfiyyətinə nəzarət ümumilikdə və yaxud seçmə yolu ilə reallaşdırılır. Seçmənin ümumi həcmi standartlara aid olan tələblərə uyğun olaraq müəyyən olunur [17, səh.150].

Yaz-payız qadın geyimlərində istifadə edilən parçaların növü, keyfiyyətə nəzarətin nəticələrinə əsasən normativ-texniki sənədlərdə növlərə qoyulan tələblərə görə müqayisə aparmaqla müəyyən edilir.

Yaz-payız qadın geyimlərində istifadə edilən parçaların növü onların xarici görünüşlərinə baxış keçirən zamanı müəyyən olunan səhvlər xüsusiyyəti, miqdarı və yerinə görə təyin edilir.

Qadınlara aid olan geyimlərdə istifadə olunan I və II növlərə bölünür. Parçaların növlərinə aid standartlar sənədlərdə qoyulan əsas tələblərə uyğun olmayan parçalar ixtisar edilir.

Yaz-payız qadın geyimlərində istifadə edilən parçaların növlərə ayrılması zamanı aşağıda olan istehlak xüsusiyyətlərinə diqqət edilir: xarici görünüş, parçaların fiqura yerləşməsi, parçaların ölçülərinin normativ-texniki sənədlərə uyğun olması, tətbiq edilən material və texnoloji emal keyfiyyəti. Normativ-texniki sənədlərdə parçaların keyfiyyətinə nəzarət nümunə-etalonu görə aparılmasının əhəmiyyəti qeyd edilir.

Yaz-payız qadın geyimlərində istifadə edilən parçaların növü geyimin xarici görünüşünə, onun fiqura yerləşdirilməsində olan səhvlərə, eyni zamanda parçaların xarici görünüşündə olan səhvlərdən asılı olaraq müəyyən edilir.

Normativ-texniki sənədlərdə yaz-payız qadın geyimlərində istifadə edilən parçaların hər bir nöqsanı aşağıda göstərilən qruplara bölünür: parçaların xarici görünüşündə olan səhvlər, istehsal-tikiş səhvləri və parçaların xarici görünüşündə olan səhvlər.

Geyimin xarici görünüşü və fiqura yerləşdirilməsində olan səhvlərə I və II növlü parçalarda yol verilmir.

İstehsal-tikiş səhvləri geyimlərin hazırlanması prosesi zamanı yarana bilər. Həmin səhvlər ayrı-ayrı funksiyaların dəqiqliklə yerinə yetirilməməsində, maşınların düzgün işləməməsində və s. səbəblərə görə baş verə bilər.

Yaz-payız qadın geyimlərində aşağıdakı kimi istehsal-tikiş səhvlərinə rast gəlinir: yaxalıqların uclarının müxtəlif enlərdə olması, qoşa olan detalların qeyri-simmetrik formada yerləşdirilməsi, detallarda olan materialların naxışlarının uyğun olmaması və s. Müxtəlif növdə olan I və II növ parçalarda bu səhvlərin ölçüsü və sayı normativ-texniki sənədlərə görə normalaşdırılır.

Parçaların xarici görünüşünü, estetikliyini və istismar xüsusiyyətlərini pisləşdirməyən istehsal-tikiş səhvlər sortlaşdırma zamanı nəzərə alınmır.

Geyimlərin hazırlandığı parçalarda olan səhvlər paltarların xarici görünüş və keyfiyyətinə mənfi təsir göstərirlər [23, səh.65].

I növ parçalarda normativ-texniki sənədlərə əsasən yol verilmiş olan səhvlər, I növ yaz-yay qadın geyimlərində istifadə olunan parçalarda da buraxıla bilər.

Normativ-texniki sənədlərə görə II və III növ parçalarda yol verilmiş səhvlər isə II növ hazır geyimlərdə də buraxıla bilər. Bir növlə qiymətləndirilən hazır geyimlər, I, II və III növ parçalarda yol verilən hər bir səhv buraxıla bilər.

Yaz-payız qadın geyimlərində istifadə edilən parçalarda yerli səhvlərə də rast gəlmək olar: əriş və arğac sapların qalın, qoşa olması, naxışlarda hiss edilən dərəcədə əyrilik, yağlı, çirkli ləkələr və s. normativ-texniki sənədlərdə I və II növ geyimlərin parçalarında yol verilən yerli səhvlərin ölçü və miqdarı göstərilir.

Yaz-payız qadın geyimlərində istifadə edilən parçaların növlərində parçalarda olan səhvlərin yeri də təsir göstərir (geyimin örtülü detallı və hissəsində olan səhvlər aid deyil). Normativ-texniki sənədlərdə yaz-payız qadın geyimlərində görünməyən hissə və detallarının siyahısı aşağıdakı kimi verilir: yaxaaltı, alt yaxalıq, geyimin bəzək detallı ilə örtülən yerlər, qalın astar, yubkanın astarı və s.

I növdə heç bir səhv olmayan, ancaq normativ-texniki sənədlərdə I növ üçün göstərilən qədər istehsal-tikiş və parça səhvlərinə malik olan qadın geyimləri aiddir. Onun ölçüsü standartda olan göstəricilərdən böyük olanlar yalnızca üçə kimi istehsal-tikiş səhvlərinin buraxılmasına icazə verilir [18, səh.35].

II növə isə standart sənədlərdə II növ üçün icazə verilən qədər səhvlərə malik olan geyimlər aiddir. Bu növdə ölçüləri standart olan göstəriciləri aşan 5-ə qədər olan səhvin buraxılmasına icazə verilir.

Dövlətlərarası standartlaşdırma üzrə işlərin yerinə yetirilməsinin məqsədləri, əsas prinsipləri və əsas prosedurları GOST 1.0-92 “Dövlətlərarası standartlaşdırma sistemi. Əsas müddəalar” və GOST 1.2-97 “Dövlətlərarası standartlaşdırma sistemi, dövlətlərarası standartlar, dövlətlərarası standartlaşdırma qaydaları və tövsiyələri” ilə müəyyən edilir.

Geyimlərin keyfiyyəti daim dəyişən və böyüyən cəmiyyətin ehtiyaclarından asılı olaraq dəyişir. Tikiş mallarının keyfiyyəti kompleks göstəricilərlə qiymətləndirilir. Tikiş mallarının keyfiyyətinin gigiyenik göstəricisi hiqroskopiya, istilik qorunması, nəfəs alması, suya qarşı müqaviməti və s. nəzərə alır. Geyimlərin keyfiyyəti parça keyfiyyətinə, modelin keyfiyyətinə, dizaynına, tikiş texnologiyasına asılıdır. Geyimlərin keyfiyyəti nəzarət məhsullarının istinad nümunələri ilə müqayisə edilərək reallaşdırılır.

Standartlar və spesifikasiyalar məhsullar üçün texniki tələbləri müəyyənləşdirir. Məsələn, xarici paltarların istehsalı üçün tələb olunan şərtlər aşağıdakılardır: parçaların kənarlarının işlənməsi, örtük materiallarının istifadəsi, kənar döşəmələr, emal cibləri, astarlı tələblər, məhsulların və şlanqların dibinə çatdırılması, uzantıların istifadəsi. Tikiş məhsullarının gözəl görünüşü olmalıdır, şəkillərini yaxşı saxlamalı, rahat və praktik olmalıdırlar.

Tikiş əşyaları I və II dərəcəli ola bilər. Bir paltarın qiyməti qüsurların olması, məhsulun rəqəmə uyğun gəlməsindən asılıdır. Geyimlərin çatışmazlığı üç qrupa bölünür: görünüşün qüsurları və rəqəmə uyğun, istifadə olunan materiallarda istehsal və tikiş qüsurları və qüsurları.

Tam məhsullarda məhsulun dərəcəsi ayrıca müəyyən edilir. Eyni zamanda, bir kostyum və ya ceketin dəyəri 60%, şalvar və ya ətəklər - bütün kostyumun dəyərinin 40% -i alınır. Üç parça bir kostyum varsa, onda bir ceketin dəyəri 50%, yelek 15%, şalvar isə 35% təşkil edir [26, səh.48].

Tam geyimdə, hər bir məhsulun dərəcəsi ayrıca müəyyən edilir və ən aşağı dərəcəli məhsulla müəyyən edilir. Məsələn, əgər bir kostyum 1-ci sinifdən bir paltarı və 2-ci dərəcəli şalvar varsa, bütün set 2-ci sinifdir və endirim şalvarın qiyməti ilə müəyyən edilir.

Geyimlərin dərəcəsi məhdudlaşdırıcı sistem tərəfindən müəyyən edilir; qüsurların sayı, ölçüsü və yeri nəzərə alınır.

Markalama, qablaşdırma və geyimlərin saxlanması.

Standartın tələblərinə uyğun olaraq etiket məmulatları (GOST R 51121-97). İstehlakçı üçün məlumat Rusiyada olmalıdır. Geyimlər bir karton etiket və kumaş şeridi ilə etiketlidir. Ticarət markasının təsvirini, xammalın tərkibini, məhsulun saxlanması üçün ölçülü parametrləri və sembollərini qoyan parça lenti üzərində üst, yüngül geyim və şlyapaları qeyd edərkən lenti istifadə edin.

Məhsul etiket bədii nəzərdə edilməlidir və kitabça və ya vərəqə şəklində ola bilər.

Aşağıdakı məlumatlar məhsul etiketində göstərilmişdir:

- məhsulun adı;
- mənşə ölkəsinin adı;
- istehsalçının adı;
- istehsalçı və ya satıcının hüquqi ünvanı;
- məcburi sertifikatlaşdırma və yaxud pulsuz (varsa) məlumat;
- istehsalçının ticarət nişanı (əgər varsa);
- məhsulun xammal tərkibi;
- ölçülü parametrlər;
- tənzimləyici və ya texniki sənədin təyin edilməsi (yerli məhsullar üçün);
- malların dövlət standartlarına uyğunluğu (könüllülük əsasında) haqqında məlumat;
- barkod;
- qayğı simvolları.

Geyimlər plastik və ya kağız torbalarda, qapaqlı qutularda, karton paketlərdə qablaşdırılır. Üst qadın paltarları asma və ya qatlanmış formada qablaşdırılır. Paketlərlə paketlənmiş cloaks. Şapkalar qutularda və ya qutularda yerləşdirilir.

Geyimlərin saxlanması müəyyən şərtlər tələb edir, otaqlar nisbi rütubətə görə 60-70 YAN və hava istiliyi 15-20C° olmalıdır. Geyimi güvələrdən, gəmicirələrdən qoruyur; bahalı məhsullar örtüklərdə saxlanılır. Paltarlar mötərizədə asılıdır, onları doğrudan günəş işığından, pərdələrdən və ya çarşaflardan qoruyurlar. Anbar binaları müntəzəm havalandırılmalıdır [40, səh.36].

Yüksək istehlak təsirini müəyyən edən geyimlərin keyfiyyəti aşağıdakılardır:

- məhsulun alınması və istifadəsi müddətində geyimin insan orqanının (fərdi orqanların) ölçüsünə uyğun olması;
- ətraf mühitin mənfi təsirlərindən qorunmasını təmin edən gigiyena, tənəffüs, qaz mübadiləsi, su buxarının azad edilməsi və çıxarılması;
- estetik tərəf;
- paltarların orijinal şəklini tez bərpa etmək qabiliyyəti, yəni. ölçülü sabitlik;
- müqavimət göstərməyin;
- satınalma zamanı məhsulun qiymətini deyil, həm də əməliyyat zamanı ona qayğı göstərən dəyəri də daxil olmaqla səmərəlilik.

Bu keyfiyyət xüsusiyyətlərinin təmin edilməsi müxtəlif amillərdən asılıdır. Ən mühüm keyfiyyət amilləridir.

Model, tikinti, materiallar, texnoloji emalın keyfiyyəti (istehsal), avadanlıqların texniki səviyyəsi, ND səviyyəsi, ifaçıların əmək keyfiyyəti.

Model, məhsulun məqsədinə, moda istiqamətinə və istehlakçıların dadına uyğunluğunu müəyyənləşdirir.

Dizayn məhsulun insan orqanının ölçülü xüsusiyyətlərinə uyğun olmasını təmin edir, məhsulun rəqəmə uyğun olması və əməliyyat zamanı rahatlığını müəyyən edir.

Materiallar bütün qrupların formalaşmasında iştirak edir və məhsulun yaradılmasında ən vacib amildir. Onlar da ümumi istehsal xərclərində həlledici.

Texnoloji emal keyfiyyəti adi (OK) və daha yüksək (VK) tikiş keyfiyyətinin məhsullarını ayırmağa imkan verir. VK məhsulları, yalnız bir korroziyaya davamlı örtüklə, ipək astarlı istifadə edilərək, daha az sayda uzantı (məsələn, aşağı rəngli OK məhsullarında 6 nəzarətçi və VK-da 4 nəzarətçi) ilə xarakterizə olunur. VK məhsullarının keyfiyyətinin daha yüksək səviyyəsini müəyyən edən bir sıra digər fərqlər var.

Texnoloji emalın keyfiyyəti həmçinin emal bölmələrinin, məhsulun hissələri, əlaqələrin gücü, texnoloji prosesin yüksək səviyyəsi və istehsal qüsurlarının olmaması ilə bağlıdır.

Avadanlıqların texniki səviyyəsi obyektiv və vacib amildir. Onun vəziyyəti yalnız tikiş sənayesində deyil, bütün respublikada da əhəmiyyətli dərəcədə amortizasiya və köhnəlmə ilə xarakterizə olunur. Statistika görə geyim sektorunda əsas fondların amortizasiyası 58% -dən çoxdur. Eyni zamanda, dünyada 60% marka vacibdir [27, səh.22].

ND səviyyəsi istehsal imkanları ilə istehlakçıların müəyyən keyfiyyət xüsusiyyətləri olan mallara olan tələbləri arasında uzlaşmanın bir növü olaraq çıxış edir.

Əsas normanın təhlili (QOST 4.45) və professor Y.B. Koblyakova, V.P. Sklyannykova, M.N. Miklushova bu standartın paltarlar üçün keyfiyyət göstəricilərinin tam müəyyən olmadığını qeyd edir.

Gördüyünüz kimi, QOST-da istehlakçı tələbatının ödənilməsində böyük əhəmiyyətə malik olan sosial göstəricilər mövcud deyil, əməliyyat-texniki və iqtisadi göstəricilər tam açıqlanmır. Ən tam keyfiyyət göstəriciləri prof. E.B. Cob Lyakova, bütün göstəriciləri istehlakçıya və texniki-iqtisadi sahəyə ayırdı. İstehlakçı öz növbəsində geyim keyfiyyətinin sosial, funksional, ergonomik, estetik və əməliyyat göstəriciləri ilə təmsil olunur. Bütün geyim üçün müştəri

tələblərini əks etdirir. Texniki və iqtisadi göstəricilər istehsal tələblərini xarakterizə edir [26, səh.75].

### Cədvəl 3.5.

#### Müxtəlif konsepsiyaların geyim keyfiyyətinin nomenklatur göstəricilərinin müqayisəli xüsusiyyətləri

Konsepsiya				
Göstəricilər qrupu	EB Cobb	VP Glassy	M.N., Miklu	GOST 4.45
	Sevimli		tikiş	
İstehlakçı:	+	+	+	+
sosial	+	-	-	-
funksional	+	+	-	+
estetik	+	+	+	+
erqonomik	+	-	+	+
Əməliyyat:	+	+	+	+
etibarlılıq	+	+	+	±
texniki və iqtisadi				
taraklar	+	4-	+	±

İfaçıların iş keyfiyyəti keyfiyyətin idarəedilməsində ən mühüm amillərdən biridir. Yapon firmalarının strategiyasında keyfiyyət təminatı üçün əsas kimi qəbul edilən ixtisas, əlaqə və biznes səviyyəsidir. Azərbaycan Respublikasında həm geyim sənayesinin, həm də yüngül sənayenin inkişafı üçün əlverişli kadr şərtləri mövcuddur. Bir qayda olaraq, ən təcrübəli geyimlərin istehsalında vəziyyətin azalması, həmçinin kadr dövriyyəsinə çətinləşdirir.

Geyimləri yaratmaqda qeyd olunan amilləri daha yaxşı başa düşdükdə, onların keyfiyyət səviyyəsinin nə qədər yüksək olduğunu və ehtiyacların daha



dolğun təmin olunmasını təmin edir. İstehsal prosesində nəzarət məhsulların keyfiyyətinin yüksəldilməsinə də kömək edir. Standartlaşdırma, Metrologiya və Sertifikatlaşdırma Komitəsinin dövlət nəzarəti orqanlarının həm sənaye, həm də ticarət müəssisələrində həyata keçirilə biləcək yoxlamaları da vacibdir. Onlar standartlar və digər normativ sənədlərdə olan tələblərə cavab verməyən malların təchizatı və satışı qadağan etmək hüququna malikdirlər.

## NƏTİCƏ

Yaz-payız qadın geyimlərində istifadə edilən parça bazarları bu gün Azərbaycanda dinamiki olaraq inkişaf edən bazarlardan biridir, parçaların buraxılış ardıcılığı ildən – ilə artmaqla, əsasən daxili tələbat sahələrini sürətləndirir.

Tədqiqat işində yaz-payız qadın geyimlərində istifadə edilən parçaların təsnifatına baxılmışdır. Yaz-payız qadın geyimlərində istifadə edilən parçaların vahid klassifikasiyası Azərbaycan Respublikası Ümumi dövlət 68 təsnifçisinə uyğun olaraq birlikdə parçaların klassifikasiyası aşağıdakı quruluşa malikdir: parçalar qrup, sinif, kateqoriya, altkateqoriya, növ və altnövlərə bölünür.

Beləliklə, Azərbaycan Respublikası əhalisinin keyfiyyət göstəricilərinə alınmış məhsulların iqtisadi, estetik və ergonomik xüsusiyyətləri olduğunu düşünə bilərik. İlk növbədə, məhsulların iqtisadi xüsusiyyətlərini yüksək qiymətləndirirlər (56%). Bu, əhalinin əksəriyyətinin aşağı gəlirindən azdır. Əhalinin 24% -i ilk növbədə məhsulun ergonomik xüsusiyyətlərinə və 20% -i estetikliyə üstünlük verir. İqtisadi göstəricilərə daxildir: qiymət, məhsulun istismar müddəti, məhsulun və əməliyyat xərclərinin illik geyimi və defekt miqdarı. Ergonomik xüsusiyyətlər arasında qalıcı rahatlığı, bədənə uyğunluq, qayğı rahatlığı və s. daxildir. Rəng gamı, cəlbedicilik, dizayn, markanın prestiji və moda uyğunluğu məhsulun estetik xüsusiyyətlərinə əsaslanır. Bir sıra amillərdə həmişə müştərilərin tələblərini: gəlir səviyyəsini (yüksək, orta və ya aşağı), yaş (gənc, orta yaşlı və yaşlı), cinsi və yaşayış yeri (kapital, şəhər və ya kənd ərazisi) üzərində təsirini nəzərə almaq lazımdır. İstehlakçıların gəlir səviyyəsini aşağı olduğu halda, iqtisadi xüsusiyyətlərə daha çox diqqət verəcəkləri ortaya çıxdı.

İş Azərbaycan Respublikasında geyimlər bazarını da araşdırdı. Bütün ölkədə yüngül sənaye məhsullarının istehsal həcmi, eləcə də Bellegprom konserninin əsasını qoymuşdur. Xüsusilə yaz-payız geyimlərində istifadə edilən parçaların ixrac və idxal göstəriciləri öyrənilmişdir.

## İSTİFADƏ OLUNMUŞ ƏDƏBİYYAT

### Azərbaycan dilində

1. M.H. Fərzəliyev “Toxuculuq istehsalatının texnoloji maşınları və avadanlıqları” Bakı, 2008
2. F.Ə.Vəliyev “Texnoloji maşınlar”(Çoxişlənən malların istehsalının texnoloji avadanlıqları) Bakı, 2013
3. B.S.Paşayev “Parça və geyim məmulatlarının bədii layihələndirilməsi” Bakı, 2004
4. M.H.Fərzəliyev,G.M.Nəsrullayeva”Sahələrin texnoloji xətləri”Bakı 2014
5. Həsənov Ə.P., Dadaşov S.B., Həsənov N.N., Osmanov T.R. Standartlaşdırmanın əsas anlayışı, metrologiya və məhsulun keyfiyyətinin idarə edilməsi. II hissə Bakı, 2003.
6. M.H. Fərzəliyev “Toxuculuq , yüngül sənayə, məişət xidmətinin texnoloji maşınlarının və avadanlıqlarının layihələndirilməsi” ADİU, Bakı-2011
7. Həsənov Ə.P. və başqaları. Toxuculuq mallarının əsas istehlak xassələri və satışı. Bakı, 1993.
8. M.H. Fərzəliyev “Maşın və mexanizmlər nəzəriyyəsi” Baki-2005
9. Həsənov Ə.P., Osmanov T.R. Qeyri-ərzaq mallarının ekspertizasının praktikumu; Bakı, 2014.
- 10.V.N. Huseynov “Toxuculuq materiallarının texnologiyası” Azərbaycan Respublikası Təhsil Nazirliyi, Bakı 2004
- 11.M.H. Fərzəliyev “Əyricilik istehsalatının texnoloji maşınları və avadanlıqları” Bakı 2010
12. E.Ə.Cabbarov “Parçanın quruluşu və təhlili” Bakı 1999
13. Ə.N.Orucov,O.Ş.Şamxalov “Geyimlərin modelləşdirilməsi və konstruksiya edilməsinin əsasları”
- 14.Məmmədov N.R. Standartlaşdırmanın əsasları. Bakı: Elm, 2002.

**Rus dilindë**

- 15.Гордеев В.А, Арефьев Г.И., Волков П.В Ткачество М. Легкая индустрия,1980
- 16.Баженов В.И. Материалы для швейных изделий, М.: 2000.
- 17.Барановичская швейная фабрика - официальный сайт / [Электронный ресурс]: реeжим доступа: <http://www.bshf.by/>, свободный, дата доступа: 15.04.2014.
- 18.Будник А. В. Повышение маркетинговой активности предприятия на основе совершенствования теехнологии. - М., 2003.
- 19.Вишневская Л.И., Тааловикова Л.В. Оптимизация ассортимента шерстяных тканей на основе маркетинговых исследований // Товарный консалтинг и аудит качества: Соовременные проблемы товароведения: Доп. Материалы Всерос. науч.-практич. конференции. – Екаатернбург: УрГЭУ, 2005.
- 20.Внешняя торговля Республики Беларусь за 2013 год: стаат. сборник. - Минск: Национаальный стат. комтет Респ. Белаарусь, 2013. – 312 с. 70
- 21.ГОСТ 17037-85 (СТ СЭВ 4827-84) «Издеелия швейные и трикоотажные. Термины и определения»
- 22.Додокин Ю.В., Кирюхин С.И. Ассортимент, свойства и оценка качества тканей, 2003.
- 23.Ефимчик, Н Трудные вопросы легкой промышленности / Николаева В. Е; беседовала Виктория Сольская // Директор.-2011.-№12.-С. 74-76.
- 24.Зуева О.Н., Вишнеевская Л.И. Реализация поотребностей населения в шерстяных тканях на ооснове маркетинговых исследований // Государство и рынок: Труды VI Мееждународного Российско-Китайского симпозиума. - Екаатеринбург: Институт экономики УрО РАН, 2005.

- 25.Кардашин И.П., Мишстин В. И. «Непродовольственные товары (товароведение)»: Учеб. Посбие для средн. Проф.-техн. Училищ.- М.: Высшая шк., 1985. - 368 с.
- 26.Козмич, Д.И Товароведение текстильных, швейных и трикотажных товаров: учеб. для вузов / Д.И. Козмич [и др.]. - Киев: Вышш. шк., 1992.- 534с
27. Корнелл Д.. Гардеров современной женщины. М: 2006.
28. Л.М Литвна и др. Моделирование и художественное оформление - детско одежды М, «Легкая индутерия.» 2004.
- 29.Локтева, К. И. Состояние рынка теекстильных и швеейных товаров в Республике Беларусь: лекция. / К.И. Локтева. - Гомель : БТЭУ, 2009. - 42 с.
- 30.Молодцова, Н. Проблемы швеейного рынка / Н. Молдцова // Текстильная промышленность. - № 3. - 2007. - С. 68-71.
- 31.Неверов А.Н., Чалых Т.Н. (ред) Товроведение и организация торговли непродоовольственными товарами. [Текст]/ Учеебник для нач. проф. образования. - М.: ПрофОбрИздат, 2001. - 464 с. - Библиогр: с. 459 - 460. - 3000 экз. - ISBN 5-94231-008-4
- 32.Пархоменко В.Г. Товароведение текстильных товаров, М.: 2004.
- 33.Паршон Ф.М. Композиция костюма. Учебник для вузов, Москва, Лек Пром Быт Издат, 1997.

## XÜLASƏ

Dissertasiya işi referat, 3 fəsil, nəticə və istifadə olunmuş ədəbiyyat siyahısından ibarətdir.

Referat bölməsində mövzunun aktuallığı əsaslandırılmış, onun işlənmə səviyyəsi, məqsəd və vəzifələri, elmi yeniliyi, tədqiqatın elmi və təcrübi əhəmiyyəti müəyyənləşdirilmişdir.

“Yaz-payız qadın geyimlərində istifadə edilən parçaların analizi” adlı dissertasiya işinin birinci fəslində aşağıdakı üç paraqraftan ibarət olan məsələləri araşdırmışdır: Yaz-payız qadın geyimlərində istifadə edilən parçaların keyfiyyətinə qoyulan tələblərin mahiyyəti; parçaların keyfiyyətinə təsir edən amillər; parçaların keyfiyyət göstəriciləri və onların təyini üsulları.

“Qadın geyimlərində istifadə edilən parçaların xarakteristikası” adı altında yazılan dissertasiya işinin ikinci fəslində yaz-payız qadın geyimlərində istifadə edilən parçaların təsnifatı və çeşidi; parçaların keyfiyyətinin ekspertizası və keyfiyyət göstəricisində istifadə edilən parçaların materialının rolu araşdırılmışdır.

“Azərbaycan Respublikasında istehsal olunan qadın geyimlərində istifadə edilən parçaların keyfiyyətinin standartlaşdırılması” adlı dissertasiya işinin üçüncü fəslində Azərbaycan Respublikasının tikiş bazarına daxil olan yaz-payız qadın geyimlərində istifadə olunan parçaların standartla uyğunluğunun təhlilindən bəhs edilir.

Dissertasiya işinin nəticə bölməsində müvafiq nəticələr əldə olunmuş və yaz-payız qadın geyimlərində tətbiq edilməsi mümkün olan təkliflər irəli sürülmüşdür.

## РЕЗЮМЕ

Введение в диссертационную работу, 3 главы, заключение и список использованной литературы.

Во введении обоснована актуальность предмета, его уровень развития, цели и задачи, научная новизна, научная и экспериментальная значимость исследований.

В первой главе диссертационного исследования под названием «Анализ компонентов, используемых в женской летне-осенней одежде» были рассмотрены следующие три пункта: сущность требований к качеству деталей, используемых в летне-осенней одежде; Факторы, влияющие на качество деталей; Качественные показатели треков и методы их определения.

Во второй главе диссертационной работы под названием «Характеристики деталей, используемых в женской одежде», дана классификация и разновидности деталей, используемых при износе весна-осень; Качество деталей и роль материалов, используемых в показателях качества были изучены.

Третья глава диссертации, озаглавленной «Стандартизация качества деталей, используемых в женской одежде в Азербайджанской Республике», посвящена анализу подгонки деталей, используемых в женской летне-осенней одежде, которые входят в рынок швейной промышленности Азербайджанской Республики.

Подведены итоги диссертационной работы и выдвинуты предложения, которые можно применять в летней и осенней одежде.

## SUMMARY

Introduction to the dissertation work, 3 chapters, the conclusion and the list of used literature.

In the introduction, the relevance of the subject is justified, its level of development, goals and objectives, scientific novelty, scientific and experimental importance of research.

The first chapter of the dissertation research entitled "Analysis of the components used in summer-autumn women's clothing" examined the following three items: The essence of the requirements for the quality of parts used in summer-autumn wear; Factors that affect the quality of parts; Quality Indicators of Tracks and Their Determination Methods.

In the second chapter of the dissertation paper titled "Characteristics of the parts used in women's clothing", the classification and variety of parts used in spring-autumn wear; the quality of parts and the role of the materials used in quality indicators were studied.

The third chapter of the dissertation entitled "Standardization of the quality of parts used in women's clothing in the Republic of Azerbaijan" is devoted to the analysis of the standard fitting of the parts used in summer-autumn women's clothing, which are included in the sewing market of the Republic of Azerbaijan.

The results of the dissertation work have been summarized and suggestions that can be applied in summer and autumn wear are put forward.



## **DİSSERTASIYA İŞİNİN REFERATI**

Tədqiqatın aktuallığı. Geyim insanı birinci növbədə onu əhatə edən xarici mühitdən mühafizə edir. İnsan orqanizmi məlum olduğu kimi müəyyən istilik mənbəyidir. Həmin istilik kimyəvi fizioloji proseslər olan zaman ortaya çıxır. Həmin proses daim dəyişərək insanın həyat fəaliyyətini təmin etməkdədir. Orqanizmin fəaliyyəti ilə onu əhatə edən şəraitdən asılı olaraq istilik müxtəlif sürətlə dəyişir. Buna görə də geyimin əsas vəzifəsi insanın bədənini mühafizə etməsidir. Əlbəttə ki, burada onun hazırlandığı parçanın keyfiyyətinin önəmi mühümdür.

Beləliklə, insan yaşayışında geyim birinci əhəmiyyətə malik olan əşyaya çevrilmiş və insanların yaşına, peşəsinə, ictimai məşğulliyətinə uyğunlaşdırılmışdır. İnsanların mədəni səviyyəsi və bədii fəaliyyəti inkişaf etdikcə onlar geyimlərinin formasını və bəzəklərini zənginləşdirməyə fikir vermişlər. Ona görə də geyimin forma və bəzəyin inkişaf etməsinə cəmiyyətin mədəniyyəti ilə istehsal əlaqələrinin inkişafı ilə nəticəyə gəlmək olur ki, paltar yalnız istehsal predmeti olmayıb, həm də tətbiqi incəsənət obyektidir. Bu fikirdən bir daha aydın olur ki, tikiş yüngül sənaye sahəsi olub, fərqli parçadan, doğəl və süni göndən, trikotajdan, belə ki, konstruksiyalı materialdan, ayrı-ayrı bərk və furnitur parçalardan paltar, eyni zamanda məişət və texniki təyinatlı məhsul hazırlayır.

Mövzunun öyrənilmə vəziyyəti. Yaz-payız qadın geyimlərində istifadə edilən parçaların analizinin öyrənilməsi sahəsində bir sıra alimlərin, o cümlədən də N.Məmmədov, Z. Aslanovun elmi əsərlərində və kitablarında kifayət qədər təhlillərə, araşdırmalara rast gəlmək mümkündür. Lakin yz-payız qadın geyimlərində istifadə edilən parçaların mövcud problemlərinin öyrənilməsi kifayət qədər aktual problem olduğundan məsələyə kompleks yanaşılma tələb edir.

Dissertasiya işinin metodu. İşin yazılmasında analiz - sintez, həmçinin induksiya - deduksiya metodlarından istifadə olunmuşdur. Analiz metodunda mövzu tam olaraq götürülmüş və daha sonra başlıqlara bölünərək ayrılıqda təhlil

edilmişdir. Daha sonra da sintez metodu ilə bu başlıqlar informasiya sistemində toplanmışdır. İnduksiya metodu ilə dissertasiya işi barəsində jurnalistika barədə faktlar yığılmış, sistemləşdirilmiş və araşdırılmışdır. Daha sonra deduksiya metodu ilə isə həmin toplanan faktlarla nəzəri nəticə, prinsiplər, başqa sözlə, əməli fəaliyyətlərə görə lazımı tövsiyələr müəyyənləşdirilmişdir.

Tədqiqatın məqsəd və vəzifələri. Tədqiqat işinin əsas məqsədi yaz-payız qadın geyimlərində istifadə edilən parçaların çərçivəsində onların keyfiyyətinin müəyyən edilməsidir. Dissertasiya işinin məqsədinə çatmaq üçün aşağıdakı əsas vəzifələrin icrası zəruridir:

- ✓ Qadın geyimlərində istifadə edilən parçaların keyfiyyətinə qoyulan ümumi və spesifik tələblər əhatəli təhlil olunur;
- ✓ Yaz - payız qadın geyimlərində istifadə edilən parçaların keyfiyyətinə qoyulan tələblərin mahiyyəti tədqiq olunur;
- ✓ Yaz-payız qadın geyimlərində istifadə edilən parçaların keyfiyyətinə təsir edən amillər müəyyən olunur;
- ✓ Yaz-payız adın geyimlərində istifadə edilən parçaların keyfiyyət göstəriciləri və onların təyini üsulları tədqiq olunur;
- ✓ Yaz-payız qadın geyimlərində istifadə edilən parçaların təsnifatı və çeşidi təhlil olunur;
- ✓ Yaz-payız qadın geyimlərində istifadə edilən parçaların keyfiyyətinin ekspertizası tədqiq olunur;
- ✓ Azərbaycan Respublikasının tikiş bazarına daxil olan yaz-payız qadın geyimlərində istifadə olunan parçaların standartla uyğunluğu təhlil olunur;
- ✓ Azərbaycan Respublikasında istehsal olunan yaz-payız qadın geyimlərində istifadə edilən parçaların keyfiyyətinin standartla uyğunluğunun yoxlanılması tədqiq olunur.

Tədqiqatın predmeti və obyektı. Tədqiqat işinin predmetinin əsasında yaz-payız qadın geyimlərində istifadə edilən parçaların analizi dayanır. Dissertasiya

işinin obyektı isə Azərbaycan Respublikasında yaz-payız qadın geyimlərində istifadə edilən parçaların keyfiyyəti ilə əlaqəli olan problemləri və onun aradan qaldırılması istiqamətlərindən ibarətdir.

Tədqiqat işinin informasiya bazası. İşin informasiya bazasının əsasında qadın geyimləri, yaz-payız qadın geyimləri, habelə Azərbaycan Respublikasında yaz-payız qadın geyimlərində istifadə edilən parçaların qarşılıqlı əlaqəsini dərslilər və dərslər vəsaitləri təşkil edir. Bununla yanaşı, dissertasiya işinin yazılmasında müxtəlif internet resurslarının məlumatlarından da istifadə edilmişdir.

Tədqiqat işinin elmi yeniliyi. Tədqiqat işinin əsas elmi yeniliyini aşağıdakılar təşkil edir:

- Qadın geyimlərində istifadə edilən parçaların keyfiyyətinə qoyulan ümumi və spesifik tələblər əhatəli təhlil olunmuşdur;
- Yaz - payız qadın geyimlərində istifadə edilən parçaların keyfiyyətinə qoyulan tələblərin mahiyyəti tədqiq olunmuşdur;
- Yaz-payız qadın geyimlərində istifadə edilən parçaların keyfiyyətinə təsir edən amillər müəyyən olunmuşdur;
- Yaz-payız adın geyimlərində istifadə edilən parçaların keyfiyyət göstəriciləri və onların təyini üsulları tədqiq olunmuşdur;
- Yaz-payız qadın geyimlərində istifadə edilən parçaların təsnifatı və çeşidi təhlil olunmuşdur;
- Yaz-payız qadın geyimlərində istifadə edilən parçaların keyfiyyətinin ekspertizası tədqiq olunmuşdur;
- Azərbaycan Respublikasının tikiş bazarına daxil olan yaz-payız qadın geyimlərində istifadə olunan parçaların standartla uyğunluğu təhlil olunmuşdur;
- Azərbaycan Respublikasında istehsal olunan yaz-payız qadın geyimlərində istifadə edilən parçaların keyfiyyətinin standartla uyğunluğunun yoxlanılması təhlil olunmuşdur;

Tədqiqatın nəzəri əhəmiyyəti. Yaz-payız qadın geyimlərində istifadə edilən parçaların analizinin müəyyənləşdirilməsinin nəzəri aspektlərinin ümumiləşdirilməsi ilə səciyyələnir.

Tədqiqatın praktik əhəmiyyəti. Yaz-payız qadın geyimlərində istifadə edilən parçaların analizi baxımından problemi təhlil olunmasıdır.

Tədqiqatın quruluşu. Dissertasiya işi giriş, referat, üç fəsil, nəticə və istifadə edilmiş ədəbiyyat siyahısından təşkil olunmuşdur. Referat hissədə mövzunun mahiyyəti əsaslandırılır, işin elmi yeniliyi, nəzəri və praktik əhəmiyyəti, tədqiqatın aprobasiyası, tədqiqatın obyekt və predmeti, qarşıya qoyulan məqsəd və həmçinin vəzifələr müəyyənləşdirilir. Ümumilikdə dissertasiya işi 76 səhifə həcmindədir