

AZƏRBAYCAN RESPUBLİKASI TƏHSİL NAZİRLİYİ
AZƏRBAYCAN DÖVLƏT İQTİSAD UNİVERSİTETİ
BEYNƏLXALQ MAGİSTRATURA VƏ DOKTORANTURA MƏRKƏZİ

**“Kənd təsərrüfatı müəssisələrində əsas kapitaldan istifadənin hesablanması
və statistik tədqiqi” mövzusunda**

MAGİSTR DİSSERTASİYASI

Babayev Yusif Namizəd

BAKI - 2020

AZƏRBAYCAN RESPUBLİKASI TƏHSİL NAZİRLİYİ
AZƏRBAYCAN DÖVLƏT İQTİSAD UNİVERSİTETİ
BEYNƏLXALQ MAGİSTRATURA VƏ DOKTORANTURA MƏRKƏZİ

BMDM-in direktoru

i.ü.f.d., dos. Əhmədov Fariz Saleh

_____ **imza**

“ ___ ” _____ **20__ -ci il**

**“Kənd təsərrüfatı müəssisələrində əsas kapitaldan istifadənin hesablanması və
statistik tədqiqi”**

mövzusunda

MAGİSTR DİSSERTASİYASI

İxtisasın şifri və adı: 060406-Statistika

İxtisaslaşma: Müəssisələrin statistikas

Qrup: 702

Magistrant:

Babayev Yusif Namizəd oğlu
_____ **imza**

Elmi rəhbər:

i.e.d., prof. Həsənli Yadulla Həmdulla oğlu
_____ **imza**

Proqram rəhbəri:

i.ü.f.d., dos., Hübətova Suqra İnqilab qızı
_____ **imza**

Kafedra müdiri:

i.e.d. prof. Kəlbəliyev Yaşar Atakişi oğlu
_____ **imza**

BAKİ - 2020

Elm andı

Mən, Yusif Babayev Namizəd oğlu and içirəm ki, “Kənd təsərrüfatı müəssisələrində əsas kapitaldan istifadənin hesablanması və statistik tədqiqi” mövzusunda magistr dissertasiyasını elmi əxlaq normalarına və istinad qaydalarına tam riayət etməklə və istifadə etdiyim bütün mənbələri ədəbiyyat siyahısında əks etdirməklə yazmışam.

KƏND TƏSƏRRÜFATI MÜƏSSİSƏLƏRİNDƏ ƏSAS KAPİTALDAN İSTİFADƏNİN HESABLANMASI VƏ STATİSTİK TƏDQIQI

XÜLASƏ

Tədqiqatın aktualığı: Azərbaycanın iqtisadi potensialının ən vacib amili əsas kapitaldır. Bu, həm milli iqtisadiyyatın böyüməsi üçün əsas şərtləri, həm də yerli istehsalın rəqabət qabiliyyətini müəyyənləşdirən onların vəziyyəti və yenilənmə imkanlarıdır.

Tədqiqatın məqsədi: Dissertasiyanın əsas məqsədi kənd təsərrüfatı müəssisələrində əsas kapitaldan istifadənin hesablanması və statistik öyrənilməsi üçün elmi-metodiki müddəalar və praktiki tövsiyələr hazırlamaqdır.

İstifadə olunmuş tədqiqat metodları: Tədqiqat prosesində statistik təhlil, qruplaşdırma və müqayisə, elmi absurdluq, məntiqi və elmi ümumiləşdirmə metodlarından istifadə edilmişdir.

Tədqiqatın informasiya bazası: Kənd təsərrüfatı müəssisələrinin əsas kapitalının hesablanması ilə əlaqəli nəzəriyyə və təcrübə problemləri ilə əlaqədar yerli və xarici iqtisadçıların işini təşkil etmişdir. Müəllif xarici klassiklərin əsərlərinə və müasir əsərlərə, müasir iqtisadçı və kursantların kənd təsərrüfatı müəssisələrinin əsas kapitalının hesablanmasında elmi və praktik işlərinə etibar etmişdir.

Tədqiqatın məhdudiyyətləri: Tədqiqatın həyata keçirilməsinə mane ola biləcək nəzəri və metodoloji çatışmazlıqlar və məlumat bazasının azlığı və s.

Tədqiqatın elmi yeniliyi və praktiki nəticələri: Kənd təsərrüfatı müəssisələrində əsas kapitalın hesablanması iqtisadiyyatda bazar proseslərinin sabitləşməsi ilə bağlı bir sıra problemlər tam öyrənilməmişdir. Hazırda müəssisənin əsas kapitalı anlayışının məzmunu ilə bağlı ümumi qəbul edilmiş bir fikir yoxdur. Müasir şəraitdə əsas kapitaldan istifadənin hesablanması məsələləri kifayət qədər öyrənilməmişdir.

Nəticələrin istifadə oluna biləcəyi sahələr: Dissertasiyada əldə ediləcək elmi nəticələr, daxili nəticələr və tövsiyələrdən əsas kapitalın müasir inkişaf istiqamətləri üçün istifadə edilə bilər. Tədqiqatın əsas müddəalarından bu sahədə beynəlxalq və Azərbaycan təcrübəsindən istifadə edərək beynəlxalq kreditorlarla konstruktiv əməkdaşlıq yolu ilə dünya iqtisadiyyatının inkişafı və böyüməsi üçün uzunmüddətli strategiyaların hazırlanmasında və həyata keçirilməsində istifadə edilə bilər.

Açar sözlər: Kənd təsərrüfatı, kapital, hesablama, statistika

CALCULATION AND STATISTICAL STUDY OF THE USE OF FIXED CAPITAL IN AGRICULTURAL ENTERPRISES

SUMMARY

The actuality of the subject: The most important factor of Azerbaijan's economic potential is fixed capital. It is their condition and opportunities for renewal that determine both the basic conditions for the growth of the national economy and the competitiveness of local production.

Purpose and tasks of the research: The main purpose of the dissertation is to develop scientific and methodological provisions and practical recommendations for the calculation and statistical study of the use of fixed capital in agricultural enterprises.

Used research methods: Statistical analysis, grouping and comparison, scientific absurdity, logical and scientific generalization methods were used in the research process.

The information base of the research: Organized the work of domestic and foreign economists on the problems of theory and practice related to the calculation of fixed capital of agricultural enterprises. The author has relied on the works of foreign classics and modern works, scientific and practical developments of modern economists and trainees in the calculation of fixed capital of agricultural enterprises.

Restrictions of research: Lack of theoretical and methodological shortcomings and insufficient information base, etc., which may hinder the implementation of the research.

The novelty and practical results of investigation: Calculation of fixed capital in agricultural enterprises A number of problems related to the stabilization of market processes in the economy have not been fully studied. At present, there is no generally accepted opinion on the content of the concept of fixed capital of the enterprise. The issues of calculating the use of fixed capital in modern conditions have not been sufficiently studied.

Scientific-practical significance of results: The scientific results to be obtained in the dissertation, the internal results and recommendations can be used for modern development trends of fixed capital. The main provisions of the research can be used to develop and implement a long-term strategy for the development and growth of the world economy through constructive cooperation with international creditors, using the international and Azerbaijani experience in this field.

Keywords: agriculture, capital, calculation, statistics

İXTİSARLAR VƏ İŞARƏLƏR

ƏD	Əvəzetmə dəyəri
İD	İlkin dəyər
QƏD	Qalıq əvəzetmə dəyəri
QİD	Qalıq ilkin dəyər
TIQ	Tam ilkin qiymət
ÜƏD	Ümumi əvəz dəyəri

MÜNDƏRİCAT

GİRİŞ.....	8
I FƏSİL. KƏND TƏSƏRRÜFATI MÜƏSSİSƏLƏRİNİN ƏSAS KAPİTALININ NƏZƏRİ MÜDDƏALARI VƏ ONUN STATİSTİK ÖYRƏNİLMƏSİNİN ZƏRURİLİYİ	12
1.1. Müəssisənin istehsal fəaliyyətində əsas kapitalın mahiyyəti və əhəmiyyəti ...	12
1.2. Əsas kapitaldan istifadənin səmərəliliyini qiymətləndirməyə metodoloji yanaşmalar.....	22
1.3. Əsas kapitaldan istifadənin səmərəliliyinin statistik öyrənilməsinin zəruriliyi	31
II FƏSİL. KƏND TƏSƏRRÜFATI MÜƏSSİSƏLƏRİNDƏ ƏSAS KAPİTALDAN İSTİFADƏNİN HESABLANMASI VƏ STATİSTİK TƏHLİLİ İSTİQAMƏTLƏRİ.....	38
2.1. Əsas kapitalın həcmi və tərkibindəki tendensiyalar.....	38
2.2. Əsas kapitalın iqtisadi səmərəliliyinin statistik təhlili	49
2.3. Mövcud şəraitdə kənd təsərrüfatı müəssisələrinin əsas kapitalının səmərəliliyi amilləri.....	62
III FƏSİL. KƏND TƏSƏRRÜFATI MÜƏSSİSƏLƏRİNDƏ ƏSAS KAPİTALIN İSTİFADƏSİNİN MƏHSUL BURAXILMASINA TƏSİRİNİN QIYMƏTLƏNDİRİLMƏSİ	68
3.1. Kənd təsərrüfatı müəssisəsinin əsas iqtisadi göstəricilərinin dinamikası və statistik təhlili	68
3.2. Kənd təsərrüfatı müəssisəsinin Kobb-Duqles istehsal funksiyası ilə əsas fondların (kapitalın) məhsul istehsalının təsirinin qiymətləndirilməsi	74
NƏTİCƏ VƏ TƏKLİFLƏR	78
İSTİFADƏ OLUNMUŞ ƏDƏBİYYAT SİYAHISI.....	80
Cədvəllərin siyahısı	83
Qrafiklərin siyahısı	83
Sxemlərin siyahısı	84

GİRİŞ

Mövzunun aktuallığı: Azərbaycanın iqtisadi potensialının ən vacib amili əsas kapitaldır. Bu, həm milli iqtisadiyyatın yüksəlişinin əsas şərtlərini, həm də yerli istehsalın rəqabət qabiliyyətini müəyyənləşdirən onların vəziyyəti və yenilənmə imkanlarıdır.

Kapitalın mahiyyəti və əhəmiyyəti iqtisadiyyat elminin bütün inkişaf dövründəki əsas problemidir. Mal istehsalında, əsas mənbələrdən biri olan müəssisənin əsas kapitalı mühüm rol oynayır.

Əsas kapital müəssisə istehsalının ən vacib tərkib hissəsidir, istifadəsinin səmərəliliyinin səviyyəsi və dinamikası müəssisələrin fəaliyyətinə təsir göstərir. Kənd təsərrüfatında əsas kapitalın tərkibi və quruluşu iqtisadiyyatın digər sahələrindən fərqlənir iqtisadi və təbii bir çox spesifik amillər çoxalma prosesinə və ondan istifadənin səmərəliliyinə təsir göstərir. Kənd təsərrüfatı müəssisələrində əsas kapitalın çoxalmasının ən vacib cəhətlərindən biri təhlükəsizliyin optimal nisbətinə və əsas kapitaldan səmərəli istifadəyə yönəlmiş tədbirlərin əsaslandırılmasıdır. Bu problemin həlli əsas kapitalın rəşional tərkibi və quruluşunu formalaşdırmaqdır.

Kənd təsərrüfatı müəssisələrinin əsas kapitalı istehsal fəaliyyətinin xüsusiyyətlərinə görə mürəkkəb tərkibə malikdir. Əsas kapitaldan istifadənin səmərəliliyi təkcə iqtisadi deyil, həm də təbii amillərlə də müəyyən edilir.

İqtisadi islahatlar prosesində inflyasiya ilə əlaqəli bir çox müxtəlif problem, kənd təsərrüfatı və onun məhsulları üçün ehtiyatların qiymətindəki uyğunsuzluq, aqrar-sənaye kompleksinin inkişafına dövlət dəstəyinin demək olar ki, tam olmaması kənd təsərrüfatında təkrar istehsal proseslərinin aparılmasını və istehsal bazasının azaldılmasını mümkünsüz etdi.

Kənd təsərrüfatı müəssisələrində əsas kapitaldan istifadənin hesablanması yollarının elmi işlənməsinə ehtiyac vardır, dissertasiyanın tədqiqat mövzusunun aktuallığını müəyyənləşdirir.

Problemin qoyuluşu və öyrənilmə səviyyəsi: Kapitalın öyrənilməsi problemləri iqtisadi elmlərin klassiklərinin yazılarında öz yerini tapmışdır: A. Smith, D. Ricardo, K. Marx, J. Schumpeter, və başqaları. Onlar kapitalın rolunu və

əhəmiyyətini, onun tərkib hissələrini, əsas iqtisadi kateqoriya kimi mahiyyətini araşdırmışdılar.

Hazırda iqtisadi ədəbiyyatda müəssisələrin əsas kapitalının formalaşması və hesablanması, dövlətin amortizasiya və investisiya siyasəti və bunun müəssisələrin səmərəliliyinə təsiri ilə bağlı müzakirələr davam edir. Əsas kapitalla əlaqəli bu və digər problemlər E.I. Borodina, P.P. Dunaev, I.N. Lazareva, P.I. Çujinova, A.D. Şeremet və digər elm adamları öz işlərinə həsr edilmişdir.

Kənd təsərrüfatı müəssisələrində əsas kapitalın hesablanması yerli müəlliflər tərəfindən hərtərəfli tədqiq edilmişdir, bunların arasında Cabbarova A. İ., Qasimov Ə.C. və s, həmçinin bir sıra xarici mütəxəssislərin işləri bu məsələlərə həsr olunmuşdur.

Lakin, xüsusən iqtisadiyyatdakı bazar proseslərinin sabitləşməsi şərtləri ilə əlaqədar bu problemin bir sıra problemləri tam öyrənilməmişdir. Hazırda müəssisənin əsas kapitalı anlayışının məzmununa dair ümumi qəbul edilmiş bir fikir inkişaf etdirilməyib. Müasir şəraitdə əsas kapitaldan istifadənin hesablanması məsələləri kifayət qədər öyrənilməmişdir.

Tədqiqatının məqsəd və vəzifələri: Dissertasiya işinin əsas məqsədi kənd təsərrüfatı müəssisələrində əsas kapitaldan istifadənin hesablanması və statistik tədqiqi üçün elmi-metodiki müddəalar və praktiki tövsiyələr hazırlamaqdır.

Dissertasiyanın məqsədinə çatmaq üçün tədqiqat məntiqi və iş quruluşunu müəyyənləşdirən bir sıra vəzifələr qoyulmuşdur:

- müəssisənin əsas kapitalı anlayışının və ondan istifadənin hesablanmasının aydınlaşdırılması;
- metodları təhlil etmək və əsas kapitaldan istifadənin hesablanmasını müəyyənləşdirmək;
- əsas kapitalın həcmindəki dəyişikliklər və kənd təsərrüfatı müəssisələrində onun hesablanması ilə əlaqəli meyillər və amillər;
- kənd təsərrüfatı müəssisələrində əsas kapitalın perspektiv həcmi və quruluşunu əsaslandırmaq;

- əsas kapitalın formalaşmasına qoyulan investisiya mənbələrini müəyyənləşdirmək;

- əsas kapitaldan istifadənin hesablanması əsas istiqamətləri işləyib hazırlamaq.

Tədqiqatın obyektı və predmeti: kənd təsərrüfatı müəssisələrinin əsas kapitalından istifadənin iqtisadi prosesləridir. Tədqiqatın predmeti kənd təsərrüfatı müəssisələrinin əsas kapitalının hesablanması və istifadəsi qaydalarıdır.

Tədqiqat metodları: Tədqiqat işi bir neçə metodlarla reallaşdırılacaqdır, bunlardan birincisi təhlil metodudur. İkinci metod müqayisəli üsuldur. Bu metod vasitəsilə sonda analiz edilən tədqiqat işləri və ədəbiyyatlar qarşılaşdırılacaqdır. Araşdırılmış ədəbiyyatlar vasitəsilə sonda kənd təsərrüfatı müəssisələrinin əsas kapitalının hesablanması üzrə istiqamətlənmiş modern vəziyyət müqayisə ediləcəkdir. Tədqiqat işində ilkin və sonrakı metodlardan qarşılaşdırılaraq üçüncü bir metoddan istifadə olunacaqdır. Dissertasiyanın yazılması zamanında əhəmiyyətli zamanlarda başqa metodlardan istifadə oluna bilinər, bunları nümunə olaraq aşağıdakıları qeyd edə bilərik:

Başqa bir metod sintez metodudur. Əvvəlki metoddan fərqli olaraq sintez, daha detallı bir araşdırma üçün fərdi elementləri (xassələri, atributları) vahid bütöv hala gətirmək üçün nəzərdə tutulmuşdur. Bu tədqiqat metodu təhlil metodu ilə olduqca sıx bağlıdır, çünki həmişə fərdi analiz nəticələrini birləşdirən əsas element kimi mövcuddur.

Növbəti metod modelləşdirmədir ki, bu metod ilə reallıqda mövcud olan tədqiqat obyektı süni şəkildə yaradılmış bir modelə köçürülür. Bu vəziyyətlərin daha uğurlu modelləşdirilməsi və reallıqda əldə edilməsi çətin olacaq nəticələr əldə etmək məqsədi ilə edilir.

Başqa bir metod formalaşdırma metodudur. Formalaşdırma metodunun mahiyyəti riyazi sxemlərdən, düsturlardan, simvollardan istifadə simvolik bir modelə köçürməkdir.

Tədqiqatın informasiya bazası: Daxili və xarici iqtisadçıların kənd təsərrüfatı müəssisələrinin əsas kapitalının hesablanması ilə əlaqəli nəzəriyyəsi və praktikası

problemləri üzərində apardıqları işlər təşkil etmişdir. Müəllif xarici nəzəriyyə klassiklərinin əsərlərinə və müasir işlərə, kənd təsərrüfatı müəssisələrinin əsas kapitalının hesablanması müasir iqtisadçıların və praktikantların elmi və praktik inkişafına etibar etmişdir.

Tədqiqatın məhdudiyyətləri: Tədqiqatın həyata keçirilməsinə əngəl ola biləcək nəzəri və metodoloji çatışmazlıqların və kifayət qədər informasiya bazasının olmamağı və s.

Tədqiqatın elmi yeniliyi: Elmi yeniliyini əks etdirən tədqiqatın ən əhəmiyyətli nəticələri aşağıdakılardır:

- "müəssisənin əsas kapitalı" vahid konsepsiyasının çox fərqli formulası əvəzinə istifadənin məqsədəuyğunluğunu nəzəri cəhətdən əsaslandırdı və bu iqtisadi kateqoriyanın məzmununu aydınlaşdırdı;

- əsas kapitaldan istifadənin hesablanması;

- kənd təsərrüfatı müəssisələrində əsas kapitalın vəziyyəti və meylləri haqqında hərtərəfli qiymətləndirmə verilmiş, əsas kapitaldan istifadənin hesablanmasına təsir edən əsas amillər müəyyən edilmiş və izah edilmişdir;

- bitkiçilik və heyvandarlıqda torpaq vahidi üçün əsas vəsaitlərə ehtiyac üçün ümidverici standartlar hazırlanmışdır ki, bunun əsasında əsas kapitalın təxmini dəyəri və zəruri investisiya miqdarı müəyyən edilmişdir;

Tədqiqatda müxtəlif nəşrlərdən və digər kənd təsərrüfatı müəssisələrinin materiallarından geniş istifadə edilmişdir. Məlumat bazası eyni zamanda elmi və praktik konfransların materialları, internet saytları və digərləri kimi Azərbaycan kommertiya kənd təsərrüfatı müəssisələrinin məlumat və statistik materiallarıdır.

Nəticələrin praktik əhəmiyyəti və tətbiq sahələri: Dissertasiya işində əldə ediləcək elmi nəticələr, daxilindəki nəticələr və tövsiyələr əsas kapitalın müasir inkişaf meylləri üçün istifadə edilə bilər. Tədqiqat işinin əsas müddəələrindən bu sahədə toplanmış beynəlxalq və Azərbaycan təcrübəsindən istifadə edərək beynəlxalq kreditorlarla konstruktiv əməkdaşlıq yolu ilə dünya iqtisadiyyatının inkişafı və böyüməsinə yönəlmiş uzunmüddətli strategiyasının hazırlanmasında və həyata keçirilməsində istifadə edilə bilər.

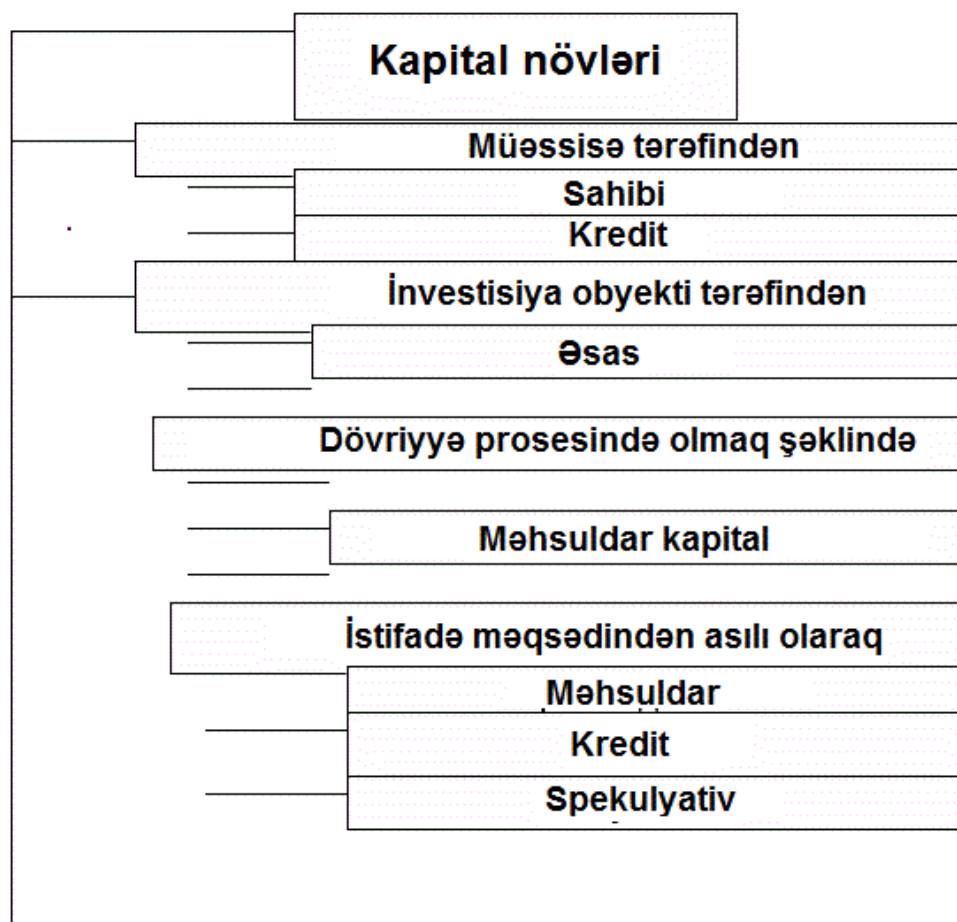
I FƏSİL. KƏND TƏSƏRRÜFATI MÜƏSSISƏLƏRİNİN ƏSAS KAPİTALININ NƏZƏRİ MÜDDƏALARI VƏ ONUN STATİSTİK ÖYRƏNİLMƏSİNİN ZƏRURİLİYİ

1.1. Müəssisənin istehsal fəaliyyətində əsas kapitalın mahiyyəti və əhəmiyyəti

Kapital sahibkarlıq şirkətinin yaradılması və inkişafı üçün mühüm iqtisadi əsasdır, çünki aktivlərin formalaşmasına qoyulmuş pul, maddi və qeyri-maddi formalarda vəsaitlərin ümumi dəyərini xarakterizə edir. İşləmə müddətində kapital, şirkətin sahibləri və işçilərinin maraqlarını təmin edir.

Müəssisə kapitalı ümumi anlayışına əsasən bir çox olan müxtəlif növləri başa düşülür.

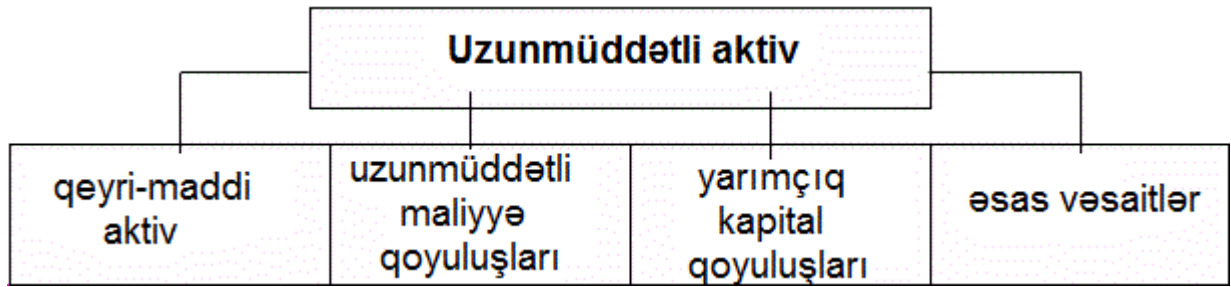
Sxem 1: Kapital növləri



Mənbə: Балабанов, И.Т. Риск менеджмент, 2016, с.41

Əsas kapital müəssisənin istifadə etdiyi kapitalın yalnız əsas vəsaitlərə deyil, bütün növ uzunmüddətli aktivlərə qoyulan hissəsidir.

Sxem 2: Uzunmüddətli aktivlər



Mənbə: Барбашин, А.И. Экономика сельского хозяйства Курс лекций, 2002, с.48

Qeyri-maddi aktivlər gələcəkdə qazanc əldə etmək hüququdur. Bu aktivlərin fərqli bir xüsusiyyəti (təkcə onlar üçün xarakterik deyil) onların fiziki forma almamaları və gözlənilən qazancdan asılı olmasıdır. Qeyri-maddi aktivlərin əsas kateqoriyaları:

- patentlər, müəllif hüquqları və ticarət nişanları;
- icarəyə götürülmüş əmlaka sahiblik və onun yaxşılaşdırılması;
- təbii ehtiyatların inkişaf hüquqları və inkişaf xərcləri;
- düsturlar, texnologiyalar və nümunələr (məsələn, proqram təminatı);
- texniki, texnoloji, idarəetmə, kommersiya və digər dəyərlər, texniki sənədlər, təsvirlər, toplanmış istehsal təcrübəsi şəklində tərtib edilmiş, yenilik mövzusu olan, lakin patentləşdirilməmiş bir şey;
- əmtəə nişanı - müəyyən edilmiş qaydada qeydiyyatda alınmış gerbi, rəqəm və ya simvol; müəyyən istehsalçıdan malların digər oxşar mallardan fərqləndirilməsinə xidmət edən;
- lisenziyalar;
- şirkətin digər oxşar əmlak növləri.

Bundan əlavə, qeyri-maddi aktivlər təşkilati xərcləri (təsisçilərin nizamnamə (səhmdar) kapitalla töhfəsi kimi təsis sənədlərinə uyğun olaraq tanınan hüquqi şəxsin yaradılması ilə bağlı xərcləri də əhatə edə bilər (Cabbarova A. İ., 2011: s.39).

Qeyri-maddi aktivlər mühasibat uçotu və hesabatlarında satın alınma, istehsal xərcləri və planlaşdırılan məqsədlər üçün istifadəsi üçün yararlı olduqları vəziyyətə gətirilməsi xərclərinin məbləğində əks olunur. Qeyri-maddi aktivlərə (aylıq) istehsal dəyəri və ya bölüşdürmə xərcləri ilə qurulmuş yararlılıq müddəti əsasında təşkilat

tərəfindən müəyyən edilmiş dərəcələrlə ödənilir. Faydalı ömrünü müəyyənləşdirmək mümkün olmayan qeyri-maddi aktivlər üçün, dəyərin köçürülməsi üçün standartlar on il ərzində (lakin təşkilatın fəaliyyət müddətindən çox olmamaq şərtilə) müəyyən edilir.

Uzunmüddətli maliyyə qoyuluşları digər müəssisələrdə səhm iştirakının, uzunmüddətli əsaslarla səhmlərin və istiqrazların alınmasının dəyərini əks etdirir. Bunlara firmanın törəmə və filiallarında, eləcə də digər təşkilatlarda investisiya qoyuluşları, 12 aydan çox müddətə təşkilatlara verilən kreditlər, maliyyə lizinq hüququ ilə uzunmüddətli icarəyə verilən əmlakın dəyəri (yəni əmlak almaq və ya almaq hüququ ilə) daxildir.

Maliyyə qoyuluşları investor üçün faktiki xərclər miqdarında nəzərə alınır. Dövlət qiymətli kağızları üçün dövriyyə dövrü ərzində faktiki əldə etmə xərcləri ilə nominal dəyər arasındakı fərq bərabər (aylıq) təşkilatın maliyyə nəticələrinə və ya büdcə təşkilatı tərəfindən maliyyələşmənin (vəsaitlərin) azalmasına aid edilir.

Tamamilə ödənilməyən paylar, aktivin balansında tam alış dəyərində göstərilir, investorun dividend almaq hüququ olduğu və bu investisiyalar üçün tam məsuliyyət daşdığı hallarda kreditorlar maddəsi üzrə ödənilməmiş məbləğin öhdəlik balansında yerləşdirilməsi. Digər hallarda, alınacaq səhmlərin və hissələrin hesabına ödənilmiş məbləğlər debitor borcları maddəsi üzrə balansın aktivində göstərilir. Birjada və ya xüsusi auksionlarda qeydiyyatla alınan digər təşkilatların səhmlərinə təşkilatın yatırımları, ilin sonunda illik balans hesabatı tərtib edilərkən balans dəyərindən aşağı olduqda, bazar dəyəri ilə tərtib edilir. Göstərilən düzəliş qiymətli kağızlara qoyulan investisiyaların təminatı üçün ehtiyat məbləğində aparılır.

Yarımçıq kapital qoyuluşları, tikinti-quraşdırma işləri, binaların, avadanlıqların, nəqliyyat vasitələrinin, alətlərin, inventarların, digər maddi dayanıqlı obyektlərin alınmasına və əsas kapitalın qəbul aktları ilə rəsmiləşdirilməmiş digər əsaslı işlər və xərclərə (layihə və tədqiqat, kəşfiyyat) qazma, tikinti ilə əlaqədar torpaq ayrılması və köçürülmə xərcləri, yeni tikilmiş təşkilatlar üçün kadr hazırlığı və s. aiddir.

Əsas vəsaitlər - məhsul istehsalında, iş yerinə yetirilməsində və ya xidmətlər göstərilməsində və ya 12 aydan çox müddətə adi idarəetmə dövrü üçün şirkətin idarəetmə ehtiyacları üçün istifadə olunan bir vasitə kimi istifadə edilən sahibkarlıq şirkətinin əmlakının bir hissəsidir.

Əsas vəsaitlərə daxildir: binalar, qurğular, ötürücü qurğular, işləyən və güc maşınları və avadanlıqları, ölçmə və tənzimləmə alətləri və cihazları, kompüterlər, nəqliyyat vasitələri, alətlər, istehsal və məişət avadanlıqları və ləvazimatları, mal-qara və heyvandarlıq, çoxillik əkinlər, təsərrüfat yolları və digər əsas vəsaitlər. Əsas vəsaitlər ərazinin yaxşılaşdırılmasına (meliorasiya, drenaj, suvarma və digər işlər) və icarəyə götürülmüş binalara, tikililərə, avadanlıqlara və əsas vəsaitlərlə əlaqəli digər obyektlərə kapital qoyuluşlarını da əhatə edir. Çoxillik plantasiyalara kapital qoyuluşları, torpaqların abadlaşdırılması bütün işlər kompleksinin başa çatmasından asılı olmayaraq istismara verilmiş ərazilərlə bağlı xərclər həcmində hər il əsas vəsaitlərə daxil edilir.

Əsas vəsaitlərin bir hissəsi olaraq təşkilatın mülkiyyətində olan torpaq sahələri, təbiət idarəetmə obyektləri (su, yeraltı və digər təbii sərvətlər) nəzərə alınır. İcarə müqaviləsində başqa hal nəzərdə tutulmayıbsa, icarəyə götürülmüş binalarda, tikililərdə, avadanlıqlarda və əsas vəsaitlərlə əlaqəli digər obyektlərdə tamamlanmış kapital xərcləri icarəçi tərəfindən faktiki xərclər məbləğində öz əsas vəsaitlərinə köçürülür.

İqtisadiyyatın müxtəlif sahələrində əsas vəsaitlərin strukturu əhəmiyyətli dərəcədə dəyişə bilər, çünki bu sektorlarda texniki avadanlıq, texnologiya, ixtisaslaşma və istehsalın təşkili əks olunur (Аверкиев, А.И., 2000: s.20).

Beləliklə, əsas kapital - öz təbii formasını saxlayaraq, bir neçə istehsal dövrü üçün dəyərini hissə-hissə yeni yaradılan məhsula köçürən şirkət əmlakının bir hissəsidir. Əsas kapitalın əsas müəyyənləşdirən xüsusiyyəti dəyərin məhsula köçürülməsi üsuludur.

Kapital qoyuluşları balans hesabatında tərtibatçı (investor) üçün faktiki xərclərdə əks olunur. Daimi istifadəyə verilənə qədər müvəqqəti istismarda olan

əsaslı tikinti obyektləri əsas vəsaitlərə daxil edilmir. Mühasibat uçotu və hesabat sənədlərində bu obyektlərin xərcləri natamam kapital qoyuluşları kimi qeydə alınır.

Əsas kapital müəssisənin əmlakının və uzunmüddətli aktivlərinin ən əhəmiyyətli hissəsidir.

Əsas kapital dəyər baxımından ifadə olunan əsas vəsaitlərdir.

Əsas kapital təbii formasını qoruyarkən istehsal prosesində dəfələrlə iştirak edən əmək vasitəsidir və onların dəyəri köhnədikcə hissə-hissə istehsal olunmuş məhsullara köçürülür.

Mühasibat uçotu, qiymətləndirmə və təhlil üçün əsas kapital (fondlar) bir sıra əlamətlərə görə təsnif edilir.

Maddi tərkibi prinsipinə əsasən, onlar binalar, qurğular, ötürücü qurğular, işçilər və güc maşınları və avadanlıqları, ölçmə və tənzimləmə cihazları, kompüterlər, nəqliyyat vasitələri, alətlər, sənaye və məişət avadanlıqları və aksesuarlara bölünür.

İstehsal prosesinin həyata keçirilməsi üçün əsas iqtisadi qaynaq növlərinin birləşməsi tələb olunur: əmək, kapital və maddi qaynaqlar. Bunlar xərc məhsullarının və hazır məhsulların qiymətlərinin, müəssisənin səmərəliliyinin məhdud olduğu mənbələrdir.

Kapital, satın alındığı və ya tikildiyi gündən bəri uzun illərdir istehsalda iştirak edən, xərclənməyən istehsal mənbəyidir. Müəssisənin əsas kapitalı mülkiyyətdir, istehsal amili - xammal və işçi qüvvə, dövriyyə kapitalını təmsil edir.

Əsas kapital - istehsal vasitəsi kimi istifadə olunan, uzun müddət fəaliyyət göstərən və təbii formasını saxlayan əmlakın pul qiymətləndirməsidir (Алборов, Р.А., 2011: с.30).

Əsas kapital həm maddi istehsal sahəsində, həm də qeyri-istehsal sferasında (yaşayış binaları, uşaq baxçaları, mədəniyyət evləri, idman obyektləri və s.) fəaliyyət göstərir.

Funksional məqsədi ilə əsas kapital istehsal və qeyri-istehsal bölünür. Sənaye əsas kapitalına istehsal prosesində bilavasitə iştirak edən, onun normal həyata

keçirilməsinə şərait yaradan (sənaye binaları, qurğular, elektrik şəbəkələri və s.) və əşyaların saxlanması və daşınması üçün istifadə olunan əmək vasitələri daxildir.

İstehsal olunmayan əsas kapital istehsal prosesində birbaşa iştirak etməyən (yaşayış binaları, uşaq bağçaları və körpələr evi, məktəb, xəstəxana və s.), lakin sənaye müəssisələri tərəfindən idarə olunan əsas vəsaitlərdir.

Mülkiyyətə görə əsas kapital özlərinə və icarəyə verilir.

Əsas istehsal aktivləri, əmək subyektinə təsir dərəcəsiindən asılı olaraq aktiv və passiv bölünür. Aktivlərə istehsal prosesi zamanı əmək subyektinə birbaşa təsir edən, onu dəyişdirən (maşın və avadanlıqlar, istehsal xətləri, nəqliyyat vasitələri və ölçü və tənzimləmə cihazları) əsas kapital daxildir. Bütün digər əsas vəsaitlər passiv olaraq təsnif edilə bilər, çünki onlar əmək predmetinə birbaşa təsir etmir, lakin istehsal prosesinin normal gedişinə (binalara, tikililərə və s.) lazımi şərait yaradır.

Müəssisədəki əsas kapitalın keyfiyyət vəziyyətini təhlil etmək üçün onların quruluşunu bilməlisiniz. Əsas kapital istehsalını (növlərini), texnoloji və yaş quruluşunu ayırd edir.

İstehsal strukturuna əsasən müxtəlif əsas qrupların maddi tərkibi üçün ümumi orta illik dəyərindəki nisbətləri aiddir. Əsas qrupların texnoloji quruluşu onların ümumi dəyərinin faizi kimi müəssisənin struktur bölmələri arasında bölüşdürülməsini xarakterizə edir (Алферьев В.П., 2000: s.8).

İstehsalın əsas kapitalı, istehsal prosesindəki rolundan asılı olaraq, aşağıdakı qruplara bölünür.

- bina və tikililər;
- ötürmə cihazları;
- maşın və avadanlıqlar:
 - işləyən maşınlar, aparatlar və avadanlıqlar;
 - elektrik maşınları və avadanlıqları (maşın generatorları və maşın mühərrikləri);
 - ölçmə və tənzimləmə alətləri və cihazları, laboratoriya avadanlığı;
 - kompüter texnologiyası;
- nəqliyyat vasitələri;

- alət, istehsal və məişət texnikası;
- digər əsas vəsaitlər.

Əsas kapitalın belə bir qruplaşdırılmasına təsnifat deyilir. Mühasibat uçotunu və planlaşdırmanı asanlaşdırmaq üçün əsas olanlara yalnız xidmət müddəti bir ildən çox olan və ya vahid üçün ən az 30 baza dərəcəsi olan əmək vasitələri daxildir.

Əsas kapitalın quruluşu hər bir qrupun ümumi dəyərində xüsusi çəkisi ilə xarakterizə olunur. Struktur - müəssisənin texniki inkişafının göstəricisidir. Bu məhsulların xarakterindən, homogen məhsulların istehsal miqyasından, ixtisas dərəcəsiindən və digər amillərdən asılıdır.

Yaradılmasından çox əvvəl məlum olan maliyyə menecmentində ən çox istifadə olunan iqtisadi kateqoriyalardan biri olan kapital, ölkənin bazar münasibətlərinə keçməsi kontekstində yeni məzmun almışdır. Müəssisənin yaradılması və inkişafı üçün əsas iqtisadi baza olması, fəaliyyət göstərməsində kapital dövlətin, sahibkarların və işçilərin maraqlarını təmin edir.

Maliyyə menecmenti mövqeyindən müəssisənin kapitalı, aktivlərinin formalaşmasına qoyulmuş pul, maddi və qeyri-maddi formalarda vəsaitlərin ümumi dəyərini xarakterizə edir. Müəssisənin kapitalının iqtisadi mahiyyətini nəzərə alaraq ilk növbədə onun xüsusiyyətlərini qeyd etmək lazımdır:

1. Müəssisənin kapitalı istehsalın əsas amilidir. İqtisadi nəzəriyyədə istehsalın üç əsas amili var ki, istehsalçı müəssisənin iqtisadi fəaliyyətini təmin edir - kapital; torpaq və digər təbii sərvətlər; əmək ehtiyatları.

2. Kapital gəlir gətirən müəssisənin maliyyə ehtiyatlarını xarakterizə edir. Bu həcmdə kapital istehsal amilindən təcrid olunmuş vəziyyətdə - müəssisə gəlirlərinin istehsalda (fəaliyyətdə) deyil, fəaliyyətinin maliyyə (investisiya) sferasında formalaşmasını təmin edən kredit kapitalı şəklində çıxış edə bilər.

3. Kapital sahibləri üçün əsas sərvət mənbəyidir. Həm cari, həm də perspektiv dövrdə bu rifahın lazımı səviyyəsini təmin edir. Cari dövrdə istehlak olunan kapitalın bir hissəsi, sahiblərinin cari ehtiyaclarını ödəməyə yönəldilmiş (yəni kapital funksiyalarını yerinə yetirməkdən boyun qaçıran) strukturunu tərk edir.

4. Müəssisənin kapitalı onun bazar dəyərinin əsas ölçüsüdür. Bu tutumda ilk növbədə xalis aktivlərinin həcmi təyin edən müəssisənin kapitalı dayanır.

Müəssisənin kapital dinamikası onun iqtisadi fəaliyyətinin səmərəliliyi səviyyəsinin ən vacib barometridir. Öz kapitalının yüksək tempə özünü artırma qabiliyyəti müəssisə mənfəətinin yüksək səviyyədə formalaşmasını və səmərəli paylanmasını, daxili mənbələrdən maliyyə tarazlığını qorumaq qabiliyyətini xarakterizə edir. Eyni zamanda, kapitalın azalması ümumiyyətlə müəssisənin səmərəsiz, zərərsiz fəaliyyətlərinin nəticəsidir.

Müəssisənin iqtisadi inkişafında kapitalın yüksək rolu və dövlətin, sahibkarların və işçilərin maraqlarının təmin olunmasını təmin etmək, onu müəssisənin maliyyə idarəetməsinin əsas obyektinə kimi müəyyənləşdirir və ondan səmərəli istifadəni təmin etmək maliyyə idarəetməsinin ən məsuliyyətli vəzifələrindən biridir (Балабанов И.Т., 2016: с.102).

Müəssisənin kapitalı yalnız çoxşaxəli xarakterinə deyil, həm də fəaliyyət göstərdiyi müxtəlif cəhətlərlə də xarakterizə olunur. "Müəssisə kapitalı" ümumi anlayışı hal hazırda bir neçə onlarla terminlə xarakterizə olunan ən müxtəlif növlərinə aiddir. Bütün bunlar istifadə olunan terminlərin müəyyən bir sistemləşdirilməsini tələb edir.

Kapital maliyyə inkişafı və iqtisadi inkişaf tempinə böyük təsir göstərən maliyyə sabitliyinin ən vacib göstəricisi olan bir təşkilat yaratmaq üçün əsasdır. Onun dinamikası istehsal fəaliyyətinin səmərəliliyinə və təşkilatın gəlirlərinin bölüşdürülməsinə, həmçinin daxili mənbələrdən maliyyə tarazlığını qorumaq qabiliyyətinə dəlalət edir.

Müəssisənin əsas istehsal aktivləri əmək vasitələrinin maya dəyərinin ifadəsidir. Əsas vəsaitlərin əsas müəyyənləşdirən xüsusiyyəti dəyərin tədricən məhsula köçürülməsi üsuludur. Əsas vəsaitlərin amortizasiyası miqdarı istehsal dəyərinə daxil olan müəyyən edilmiş amortizasiya normaları ilə uçota alınır. Məhsul satıldıqdan sonra hesablanmış amortizasiya yeni kapital qoyuluşları üçün nəzərdə tutulmuş xüsusi amortizasiya fondunda toplanır. Beləliklə, əsas kapital baxımından bir müəssisənin nizamnamə kapitalı (fondu) üçün birdəfəlik artan xərc pul

formasından təbii formaya, əmtəəyə və yenidən pula çevrilir. Əsas vəsaitlərin iqtisadi mahiyyəti budur.

Müəssisənin əsas vəsaitləri həm öz (daxili), həm də borc (xarici) mənbələr hesabına formalaşır.

Əsas maliyyələşdirmə mənbəyi kapitaldır. Buraya nizamnamə kapitalı, yığılmış kapital (ehtiyat və əlavə kapital, bölüşdürülməmiş mənfəət), amortizasiya və digər gəlirlər (yönəldilmiş maliyyələşdirmə, xeyriyyə yardımları və s.) daxildir.

Müəssisənin özünün əsas vəsaitlərinin formalaşması mənbələrinə əlavə olaraq borc götürülmüşdür. Bunlar banklardan və maliyyə şirkətlərindən alınan kreditlər, kreditor borcları, icarə və s.

Kənd təsərrüfatı müəssisələri sənaye müəssisələrindən fərqli olaraq əsas fondların formalaşması və idarə edilməsinin müəyyən xüsusiyyətləri ilə xarakterizə olunur.

Bunlara kapital axınının yavaşlaması, əsas vəsaitlərdən istifadənin aşağı səviyyəsi, aktivlərin təsirsiz quruluşu və aşağı likvidlik daxildir.

Müvafiq olaraq, dövriyyətsiz aktivlərin dövriyyəsinin əsas mərhələlərində bu xüsusiyyətlər nəzərə alınmalıdır. Beləliklə, ilk mərhələdə müəssisə tərəfindən formalaşan uzunmüddətli aktivlər dəyərinin bir hissəsini hazır məhsulun maya dəyərinə köçürdükdə kənd təsərrüfatında müxtəlif növ uzunmüddətli aktivlərin amortizasiyasını nəzərə almaq lazımdır. İkinci mərhələdə - məhsulların satılması prosesi və köhnəlmiş fondların amortizasiya fondu şəklində yığılması - torpaq, mal-qara, heyvandarlıq və çoxillik əkinlər kimi bu cür uzunmüddətli aktivlərin xüsusiyyətlərini də nəzərə almaq lazımdır. Üçüncü mərhələdə, köhnəlmə fondunun vəsaiti cari və əsaslı təmir üçün və ya yeni dövriyyətsiz aktivlərin alınması üçün ayrıldıqda, icarəyə götürülmüş avadanlıqdan istifadə etmək məsləhət görülür. Uzunmüddətli aktivlərin formalaşdırılmasının bu metodunun üstünlükləri aşağıdakılardır: müvəqqəti istifadə üçün maşın, maşın və avadanlıq əldə etmə imkanı; maşın və avadanlıqların alınmasında olduğu kimi dərhal əhəmiyyətli miqdarda pul ödəməyə ehtiyac yoxdur; tam uyğun, lakin istifadə olunan

avadanlıqları aşağı qiymətə icarəyə götürmək; lizinq şirkətinə maliyyə və mühəndis yardımı.

Kənd təsərrüfatında istehsal prosesi əmək ehtiyatlarının, işçi kapitalının və əsas kapitalın mövcudluğundan asılıdır. İstifadənin səmərəliliyi və əsas kapitalın vaxtında bərpası təşkilatın nəticəsinə əhəmiyyətli dərəcədə təsir göstərir. Buna görə müasir şəraitdə kapital nəzəriyyəsinin və kənd təsərrüfatında fəaliyyətinin xüsusiyyətlərinin öyrənilməsi aktualdır.

Əsas kapital istehsal prosesində iştirak edən və dəyərini hissə-hissə istehsal olunan məhsullara köçürən istehsal kapitalının bir hissəsi kimi başa düşülür. Təcrübədə əsas vəsaitlərə uzunmüddətli fəaliyyət göstərən müəssisələrin qeyri-maliyyə aktivləri daxildir. Bu aktivlər cari aktivlərlə müqayisədə likviddir.

Kənd təsərrüfatı istehsalının xüsusiyyətləri əsas kapitalın formalaşmasına, təhlükəsizlik səviyyəsinə və istifadənin səmərəliliyinə təsir göstərir. Kənd təsərrüfatında istehsal vasitəsi torpaqdır. Əsas kapitalın bəzi komponentləri bir müddət iş kapitalı kimi fəaliyyət göstərə bilər. Beləliklə, işləyən və məhsuldar malqara (əsas sürünün bir hissəsi kimi) əsas vəsaitlərə aiddir. Kəsildikdən sonra bu malqara dövriyyə kapitalının bütün əlamətlərini əldə edir. İstehsalat kənd təsərrüfatında əsas kapital əsas fondlar, qeyri-maddi aktivlər, qiymətli kağızlar və təşkilatın ehtiyat fondları ilə təmsil olunur.

Kənd təsərrüfatında əsas kapitalın strukturunda ən böyük pay əsas vəsaitlərdir.

Kənd təsərrüfatı təşkilatlarında əsas vəsaitlərin yenilənməsi əsasən əsas vəsaitlərin aktiv hissəsinin təkə əsas vəsaitlərin alınması nəticəsində deyil, həm də mövcud avadanlıqların modernləşdirilməsi nəticəsində doldurulması hesabına baş verir. Çıxarılma məhsulların miqdarına və keyfiyyətinə təsir edə biləcək əsas vəsaitlərin aktiv hissəsi səbəbindən də baş verir.

Ənənəvi olaraq kənd təsərrüfatının əsas fondları istehsal və qeyri-istehsal bölünür. Əsas istehsal aktivləri kənd təsərrüfatının maddi-texniki bazasına daxil olan əmək vasitələrinin məcmusunu təmsil edir.

Qeyri-istehsal əsas fondları yaşayış və inzibati binalar, təşkilatlar və s. maddi dəyərlərin yaradılmasında iştirak etmirlər, ancaq buna şərait yaradırlar.

Bütün əsas vəsaitlər aşağıdakı növlərə bölünür:

- 1) bina, quruluş, ötürücü qurğular;
- 2) maşın və avadanlıqlar;
- 3) ölçmə və tənzimləmə alətləri və cihazları (yem, mayenin miqdarı və istehlakının tənzimlənməsi);
- 4) nəqliyyat vasitələri;
- 5) istehsal və məişət avadanlığı;
- 6) mal-qara;
- 7) məhsuldar mal-qara (inəklər, buğalar və s.)
- 8) çoxillik əkinlər (meyvə, giləmeyvə və s.)
- 9) torpaq sahələrinin planlaşdırılması, meşənin qırılması və s. Daxil olmaqla, ərazinin abadlaşdırılması üçün əsaslı xərclər (quruluşsuz);
- 10) digər əsas vəsaitlər.

Əsas istehsal aktivləri kənd təsərrüfatı məqsədləri üçün əsas vəsaitlərə (95% - ə qədər) və qeyri-kənd təsərrüfatı məqsədləri üçün əsas vəsaitlərə bölünür.

1.2. Əsas kapitaldan istifadənin səmərəliliyini qiymətləndirməyə metodoloji yanaşmalar

İqtisadi ədəbiyyatda əsas vəsaitlərin xarakterini müəyyənləşdirməyə vahid yanaşma yoxdur. Çox vaxt əsas vəsaitlərə əsas vəsaitlər, əsas fondlar və s. deyilir

Ensiklopedik lüğətdə aşağıdakı tərif verilir: “Əsas kapital məhsuldar kapitalın bir hissəsidir (maşın, avadanlıq, bina, tikililərin dəyəri), hissə-hissə yeni yaradılan məhsula köçürülür və köhnədikcə tədricən sahibinə geri qaytarılır.”

İqtisadi və hüquqi terminlərin izahlı lüğətində aşağıdakı tərif verilir: “Əsas vəsaitlər - əsas xüsusiyyətlərini və orijinal formasını qoruyaraq bir çox dövr üçün istehsal prosesində iştirak edən istehsal və qeyri-istehsal məqsədləri üçün əmək vasitələri. Əsas vəsaitlərin tədricən köhnəlməsi və onların dəyəri istehsal olunan məhsullara köçürülür.”

Professor O.I.Şiychinin əsərlərində verilən əsas kapitalın təfsiri müasir iqtisadi şərtlərə ən uyğun gəlir. Onun sözlərinə görə, əsas kapitalla əsas vəsaitlər, həmçinin

yarımçıq uzunmüddətli investisiyalar, qeyri-maddi aktivlər və yeni uzunmüddətli maliyyə investisiyaları daxildir.

Müasir iqtisadiyyatda kapital hərəkəti prosesini, həqiqi mövcudluğunun dinamikasını xarakterizə edən yeni anlayışlar meydana çıxdı. Professor O.I. Şiyeh müasir iqtisadi dövriyyəyə daxil olan “uzunmüddətli aktivlər” və “əsas kapital” anlayışlarının eyni olduğunu düşünür. Maliyyə hesabatlarında əsas kapital əsas vəsaitlər anlayışı kimi istifadə olunur.

Əsas kapitaldan istifadədən gəlir artımı və bazarda maliyyə sabitliyini təmin etmək imkanlarını qiymətləndirmək üçün əsas vəsaitlərin vəziyyətini və istifadəsini diqqətlə təhlil etmək lazımdır. Öz növbəsində ayrı-ayrı müəssisələrin sabitliyini təmin etmək bütün bazarın, sonra isə bütövlükdə iqtisadiyyatın dayanıqlılığının vacib şərtidir. Yuxarıda göstərilənlər bu təhlilin yüksək dəyərini göstərir. Bu sahədə əsas kapitalın təhlili qarşısında duran konkret vəzifələrə aşağıdakılar daxildir:

- müəssisənin əsas vəsaitlərinin tərkibinin, hərəkətinin və istifadəsinin səmərəliliyinin öyrənilməsi;
- əsas vəsaitlərin dinamikasının, texniki vəziyyətinin və yenilənmə tempinin öyrənilməsi;
- əsas kapitaldan səmərəli istifadəyə amillərin təsirinin hesablanması və müəssisənin maliyyə vəziyyətini yaxşılaşdırmaq üçün ehtiyatların müəyyənləşdirilməsi.

Əsas kapitalın təhlilində anlayışlar mövcuddur: qabaqcıl (tətbiq olunan) və istehlak edilmiş (əslində istifadə olunan) mənbələr. Ayrıca ani və dövr orta (interval) göstəricilərdən istifadə edir. Bütövlükdə əsas kapitalın və onun ayrı-ayrı növlərinin mövcudluğu tarixdə və dövrdə müəyyən edilir. Birinci halda, göstəricilər ani, ikinci halda dövr üçün orta və ya aralıq adlanır. Qabaqcıl mənbələrin miqdarı dövr ərzində ortalama (məsələn, orta illik) dəyəri, yəni orta xronoloji an seriyasının düsturu ilə hesablanan orta balansı ilə ifadə olunur:

$$\bar{F} = \frac{X_1}{2} + X_2 + \dots + \frac{X_n}{2}$$

$n - 1$

Əsas kapitalın istehlak ölçüsü amortizasiya, pul ifadəsi hər istehsal dövrü və ya müəyyən bir dövrdə hazır məhsula (əmtəə dövriyyəsi prosesi) köçürülmüş əsas kapitalın dəyərini bir hissəsi olan amortizasiyadır. Təcrübədə amortizasiya məbləğləri aylıq hesablanır və xərclərə daxil edilir (Белобжецкий И.А.,2012: s.364).

Təhlildə “istehsal” və “qeyri-istehsal” əsas fondları anlayışlarından da istifadə olunur. Sənaye əsas kapital fəaliyyətinin əsas məqsədi, yəni istehsal prosesində, tikinti, kənd təsərrüfatı, ticarət və ictimai iaşə, kənd təsərrüfatı məhsullarının toplanması və digər bu kimi fəaliyyətlərdə istifadə edilməsi sistemik mənfəət əldə etməyə yönəlmiş obyektlər daxildir. Tədrisən, hissə-hissə öz dəyərini istehsal və dövriyyə xərclərinə keçirirlər. İstehsal olunmayan əsas vəsaitlərin istifadəsi sistemik mənfəət məqsədi daşımır. Onlardan işçilərin mədəni və məişət ehtiyacları üçün istifadə olunur (mənzil və kommunal xidmətlərin əsas fondları, elm, mədəniyyət, səhiyyə müəssisələri, klublar, stadionlar, uşaq bağçaları və s.). İstehsal olunmayan əsas kapital müəssisənin balans hesabatında da qeyd olunur, lakin sosial sahədə cəmləşir. Bundan əlavə, işçi maşın və avadanlıqlar, alətlər və nəqliyyat vasitələri daxil olan əsas kapitalın aktiv hissəsini ayırırlar.

Əsas kapitaldan istifadənin səmərəliliyinin təhlili istehsal potensialından istifadə keyfiyyətini əks etdirir, məhsulun mənfəət istehsalı və satışı üçün kapitalın artırılması əsas vəzifəsi baxımından istehsalın texniki səviyyəsini xarakterizə edir. Əsas kapitalın istifadəsini xarakterizə etmək üçün ümumiləşdirici və özəl texniki-iqtisadi göstəriciləri özündə cəmləşdirən göstəricilər sistemi istifadə olunur.

Ümumiləşdirici göstəricilər bütün əsas vəsaitlərin istifadəsini və fərdi növlərinin fərdi istifadəsini əks etdirir. Kapitalın istifadəsinin ən çox yayılmış ümumi göstəricisi aktivlər üzrə düsturla hesablanan gəlirdir:

$$H = \frac{N^p}{\bar{F}}$$

Burada N^p - satış həcmi (istehsal olunan məhsullar sənayesində, o cümlədən davam edən işlər);

\bar{F} - dövr ərzində əsas vəsaitlərin orta dəyəri.

Bu göstərici əsas kapitalın vahid dəyərinə satılan malların (istehsal olunan məhsulların) sayını və ya bir müəssisənin əsas vəsaitlərin vahid dəyərindən nə qədər istifadə etməsini göstərir. Əsas vəsaitlərin ümumi dəyərindən onu hesablayarkən “Balans hesabatına əlavə” formasına uyğun olaraq icarəyə götürülən əşyaların dəyərini çıxarmaq məqsədəuyğundur. Bu istisna icarəyə verilən əsas vəsaitlərin mal satışında iştirak etməməsi ilə əlaqədardır (Белый Ю.Н., 2013: с.17).

Kapital məhsuldarlığının artması obyektlərin istifadəsinin səmərəliliyinin artması deməkdir və əksinə. Bütün əsas vəsaitlərin kapital məhsuldarlığı onların aktiv hissəsinin qaytarılmasına və əsas kapitalın ümumi dəyərindəki payına bağlıdır. Təhlildə, aşağıdakı modeldən istifadə edərək bu amillərin aktivlərinə gəlirin təsirini müəyyənləşdirə bilərsiniz:

$$H_e = \frac{N^p}{\bar{F}_e}$$

Burada \bar{F}_e - dövr ərzində əsas fondların aktiv hissəsinin dəyəri.

Əsas vəsaitlərin aktiv hissəsinin xüsusi çəkisinin dəyəri nisbətə hesablanır:

$$d_e = \frac{\bar{F}_e}{\bar{F}}$$

$$H = H_e d_e$$

Aktivlərin geri qaytarılması kapitaldan istifadə səviyyəsinin birbaşa ölçüsüdür. Kapitalın intensivliyi, aktivlərin gəlirliliyi göstəricisi:

$$h = \frac{\bar{F}}{N^p}$$

Bu göstərici satış vahidinə düşən əsas kapitalın həcmi (sənayedə istehsal həcmi) müvafiq dövr üçün istehsal gücü əks etdirir. Əsas kapitalın əmsalına da deyilir.

Aktivlərin qaytarılmasını müəyyənləşdirməkdə, kapitalın intensivliyini hesablamaqda əsas vəsaitlərin dəyəri icarəyə verilən obyektlərin miqdarına nisbətən azaldılmalıdır. Bir dövrün sonunda və əvvəlində kapitalın intensivliyini hesablayarkən, orta məlumatlar əvəzinə an göstəricilərindən istifadə etməyə icazə verilir.

Müəssisənin maddi-texniki bazası da kapital-əmək nisbəti və kapital avadanlığı göstəriciləri ilə qiymətləndirilir. Kapital-əmək nisbəti əsas fondların aktiv hissəsinin orta illik dəyərinin ticarət müəssisələrinin (satıcılar, kassir-nəzarətçilər, bölmə müdürləri, ticarət mərtəbə inzibatçıları) və ya əsas istehsal işçilərinin orta sayına nisbəti ilə tapılır. Kapital bütün əsas kapitalın orta illik dəyərini işçilərin ümumi orta sayına bölməklə müəyyən edilir (Бирюков В.В., 2016: с.199).

Kapital-əmsal nisbəti və kapital avadanlıqları əmtəə dövriyyəsi prosesində əsas vəsaitlərin orta işçi heyətinin müvafiq işçi qrupunun bir işçisinə nə qədər sahibdir? Əsas kapitaldan istifadənin səmərəliliyi müəssisə mənfəətinin göstəricilərindən birinin satışdan əldə olunan mənfəət, maliyyə-təsərrüfat fəaliyyətindən əldə olunan mənfəət, ümumi mənfəət, xalis mənfəətin əsas vəsaitlərin orta illik dəyərinə olan nisbəti ilə də müəyyən edilir. Bu göstərici əsas kapitalın rentabelliği adlanır.

Əgər gəlirlilik satışdan əldə olunan mənfəət göstəricisi ilə müəyyən edilirsə, “Balansa əlavələr” formasında əks olunan icarə obyektlərinin dəyərini əsas vəsaitlərin dəyərindən çıxarmaq məsləhətdir. Əsas kapitalın istifadəsinin yuxarıda göstərilən ümumiləşdirilmiş göstəricilərinə əlavə olaraq (kapital məhsuldarlığı, kapitalın intensivliyi, amortizasiya, kapital-əmək nisbəti, kapital avadanlığı, dövriyyə, gəlirlilik) müəssisənin avadanlıq və məkan istifadəsinin fərdi texniki və iqtisadi göstəricilərini tətbiq edir.

Avadanlıqların istifadəsini xarakterizə etmək üçün geniş yük (vaxtdan istifadə) göstəricisi istifadə olunur, avadanlığın geniş istifadəsi əmsalı:

$$K_{\text{daxili}} = T_f / T_{\text{max}}$$

Burada T_f - avadanlığın faktiki istismar müddəti;

T_{max} - avadanlığın mümkün qədər çox vaxtı.

Yükün intensivliyi (gücün istifadəsi) avadanlıqdan istifadənin intensivliyi əmsalı ilə müəyyən edilir:

$$K_{\text{int}} = M_f / M_t$$

Burada M_f - avadanlığın istismar müddəti vahidinə düşən faktiki məhsul (həqiqətən əldə edilmiş məhsuldarlıq);

M_t nəzəri (pasport)performans avadanlığı.

Avadanlıqların istifadəsinin iş həcminə görə qiymətləndirilməsi integral yük əmsalından (ümumiləşdirici göstərici) istifadə olunmaqla aparılır:

$$K_{\text{integral}} = \frac{N_f^v}{N_{\text{max}}^v}$$

N_f^v - avadanlıqların faktiki istismarı zamanı faktiki çıxışıdır.

N_{max}^v - pasport məhsuldarlığına və mümkün olan maksimum vaxta əsasən mümkün olan maksimum nəticə.

Müəssisələrdə avadanlıqdan istifadə səviyyəsini qiymətləndirmək üçün avadanlıqların növbəlilik əmsalı da hesablanır. Bir iş günündə növbə amilini təyin etmək üçün bütün işləyən avadanlıqlar növbələr arasında paylanır və arifmetik orta tapılır. Dəyişiklik amilinin ədədi, növbələrin sayının və avadanlıqların sayının (maşın növbələri) məhsullarının cəmidir, məxrəc isə gün ərzində işləyən avadanlıqların ümumi sayını (maşın növbələri) təşkil edir.

Bir çox təşkilatda, özlərinin əsas kapitalına əlavə olaraq, dövriyyə sahəsindəki müəssisələr, otel və turizm müəssisələri və kifayət qədər öz əmlakına sahib olmayan kiçik firmalar üçün xarakterik olan icarəyə götürülmüş aktivlərdən istifadə edirlər. Əsas vəsaitlərdən fərqli olaraq icarəyə götürülmüş aktivlər balans hesabatında uçota alınır və onlardan istifadənin əsas dəyəri köhnəmə nəticəsində çıxılan dəyər deyil, icarə haqqıdır. Buna görə, icarəyə götürülmüş əsas vəsaitlərin təhlilində ümumiyyətlə müəssisənin ərazisinin ölçüsü və saxlama qabiliyyəti ilə əlaqəli göstəricilərin yalnız bir hissəsi istifadə olunur. Öz əsas vəsaitlərin təhlili bu sənəddə göstərilən bütün göstəricilər üçün hesablamalar aparmağa imkan verir.

Bazar şəraitində kənd təsərrüfatının fəaliyyətinin xüsusiyyətləri əsas fondların vəziyyətini təhlil etmək, onların keyfiyyət xarakteristikalarının kənd təsərrüfatı istehsalının səmərəliliyi səviyyəsinə təsirini qiymətləndirmək üçün adekvat metodik aparatın hazırlanmasını tələb edir (Бирюков В.В., 2016: с.193).

Əsas vəsaitlərin istifadəsinin təhlilinin vəzifələri iqtisadiyyatın və onun struktur bölmələrinin əsas fondlarla təhlükəsizliyini və ümumiləşdirmə və özəl göstəricilərlə istifadə səviyyəsini, habelə onların dəyişməsinin səbəbini müəyyən etmək və əsas

vəsaitlərin istifadəsinin istehsal həcminə və digər göstəricilərə təsirini hesablamaq olar.

Normal iqtisadi şəraitdə kənd təsərrüfatı işçilərinin sayının azalması sənayenin istehsal etdiyi maşın və avadanlıq tədarükünün müvafiq artması ilə əvəz olunmalıdır. Bundan əlavə, geniş istehsal şəraitində kənd təsərrüfatı əməyinin kapital-əmək nisbətinin böyümə sürəti işçilərin sayında azalma sürətini üstələməlidir. Bu şəraitdə əmək məhsuldarlığının artması kənd təsərrüfatında məhsul istehsalını artırarkən kənd təsərrüfatından işçi axınının əvəzini ödəyə biləcəkdir.

Mülkiyyət və hüquqi idarəetmə formalarının islahatı, artan inflyasiya və artan qiymət fərqliliyi əsas vəsaitlərin balans dəyərinin kəskin artmasına səbəb olur. Bu amillər əsas fondların vahid dəyərinə düşən istehsal həcmimin azalmasına, torpaq, əmək və maddi ehtiyatlardan istifadə səviyyəsinin azalmasına və gəlirli və qazancılı təsərrüfatların yararsız hala çevrilməsinə səbəb olur.

Uzun müddət istehsal prosesində iştirak edən əsas fondlar daim təkmilləşdirilməsini və yenilənməsini tələb edir. Təəssüf ki, kənd təsərrüfatı müəssisələrinin aqrar islahatı zamanı kənddə innovativ texnologiyaların istehsalına imkan verən istehsalın müasir avadanlıqla təmin olunmasında maraqlı olan böyük bir sahibi yaratmaq mümkün olmur.

Müasir iqtisadi şəraitdə kənd təsərrüfatı müəssisələrinin texniki potensialından istifadənin səmərəliliyini artırmaq aktual problem olaraq qalır. Bu məsələnin həlli iki yolla mümkündür:

- kənd təsərrüfatı maşın və avadanlıqlarının parkını artırmaqla;
- mövcud texniki mənbələrdən iqtisadi cəhətdən səmərəli və səmərəli istifadə edilməsi hesabına.

Kənd təsərrüfatı müəssisəsinin səmərəliliyini artırmaq üçün ən yaxşı tədbirlərdən biri kənd təsərrüfatı texnikasının səmərəli istifadəsidir.

Kənd təsərrüfatı texnikasının səmərəli istifadəsinin iqtisadi qiymətləndirmə aşağıdakı mərhələlərdə aparılır:

- yeni texnologiyaların və avadanlıqların yaradılması;

- kənd təsərrüfatı məhsullarının yeni texnologiyalar və texniki vasitələrlə təchiz edilməsi;

- biznes planlarının hazırlanmasında və kənd təsərrüfatı məhsullarının yeni texnologiyalar və texniki vasitələrlə təchiz olunmasının texniki-iqtisadi əsaslandırılmasında.

İqtisadi səmərəliliyin əsas obyektləri aşağıdakılardır:

- bitki becərmə və yığım maşınları texnologiyaları və sistemləri;
- heyvan yetişdirmək;
- traktorlar və kombaynlar;
- kənd təsərrüfatı texnikası (ixtisaslaşdırılmış, universal);
- məhsul istehsalından sonrakı dövrdə təmizlənməsi üçün avadanlıqlar;
- maşın və avadanlıqlar, heyvandarlıqda proseslərin mexanizasiyası üçün avtomatlaşdırma sistemləri;
- müxtəlif növ təsərrüfatlarda maşınlardan istifadənin təşkilati formaları.

Kənd təsərrüfatı texnikasından istifadənin səmərəliliyinin iqtisadi qiymətləndirməsini aparmazdan əvvəl texniki, texnoloji və sosial erqonomik və ekoloji qiymətləndirmə həyata keçirmək məsləhətdir.

Texniki qiymətləndirmə kənd təsərrüfatı texnikalarının məqsədəuyğunluğunu nəzərdən keçirir. Maşın və avadanlıqların texniki qiymətləndirilməsini xarakterizə edən əsas göstəricilər kütlə, güc, təkər rahatlığı, ön və arxa keçidlər, maşınların izi və tutuşu və s.

İşlərin kənd təsərrüfatı və zootexniki tələblərə uyğun aparılmasının qiymətləndirilməsi (iş sürəti, toxumların əkin və əkin vahidliyinin, mineral və üzvi gübrələrin, otların məhv olmasının tamlığı və s.) kənd təsərrüfatı maşın və texnikalarının texniki imkanlarını xarakterizə edən göstəricilərdir (Бирюков В.В., 2016: c.191).

Sosial və erqonomik qiymətləndirmə işçinin iş şəraitinin, traktorlarda, kombaynlarda işləyərəkən maşın operatorlarının yorğunluq dərəcəsinin izlənməsini, operatorların fiziki gərginliyini və idarəedici maşınların rahatlığını və profilaktik işlərin aparılmasını əhatə edir.

Ətraf mühitin qiymətləndirilməsi üçün kənd təsərrüfatı texnikası və texnologiyalarının istifadəsi üçün ekoloji təhlükəsizlik göstəriciləri zəruridir. Əvvəlcə onlara kanserogen maddələrin atmosfərə və torpağa tullantıları, iş yerindəki qazın çirklənmə dərəcəsi, torpağın sıxlaşması, havanın və su hövzələrinin çirklənməsi və digərləri aid etmək lazımdır.

İqtisadi qiymətləndirmə kənd təsərrüfatı texnikası, avadanlıq və texnologiyalardan istifadənin məqsədəuyğunluğunu göstərir. Bu vəziyyətdə həm ümumi (mütləq), həm də texnologiyaların və avadanlıqların müqayisəli effektivliyi müəyyən edilir. Kənd təsərrüfatı maşın və texnologiyalarının istifadəsinin effektivliyi göstəricilər sistemi ilə qiymətləndirilir. İqtisadiyyatda avadanlıqdan istifadənin səmərəliliyini qiymətləndirmək üçün bilavasitə iqtisadi meyar, azaldılmış xərclərin keyfiyyətcə və aqrotexniki baxımdan yerinə yetirilmiş mexaniki işlərin həcminə nisbətidir.

Kənd təsərrüfatı istehsalının böyümə sürətini azaltmaq üçün yaranan meyl dəyişdirmək üçün sənayeyə kapital cəlb edilməsi tələb olunur. İnvestisiya cəlbediciliyini artırmaq üçün kənd təsərrüfatı təşkilatlarının maliyyə cəhətdən yaxşılaşdırılması, torpaqların vəziyyətinin yaxşılaşdırılması və münbitliyinin artırılması üçün tədbirlər görülür.

Kənd təsərrüfatının səmərəli fəaliyyət göstərməsi üçün ümumi şəraitin yaradılması, o cümlədən torpaq münbitliyinin dəstəklənməsi, kənd təsərrüfatı istehsalı və hazır məhsulun sabit və dövriyyə kapitalına tələbləri müəyyən edən texniki qaydaların hazırlanması, kənd təsərrüfatı sektorunun vahid informasiya dəstəyi sistemi yaradılması və sənayenin təmin edilməsi üçün tədbirlər görmək lazımdır.

1.3. Əsas kapitaldan istifadənin səmərəliliyinin statistik öyrənilməsinin zəruriliyi

Əsas kapitaldan istifadənin səmərəliliyinin statistikasının əsas vəzifələri bunlardır: əsas vəsaitlərin ümumi vəziyyətinin xarakteristikası, əsas vəsaitlərdən istifadənin göstəriciləri, əsas vəsaitlərlə işləyənlərin silahlanma dərəcəsi, bütövlükdə ölkədə əsas fondların dinamikası və inkişaf perspektivlərinin öyrənilməsi. Bu vəzifələrə əlavə olaraq ayrı-ayrı bir müəssisədə və ya onun bölmələrində əsas vəsaitlərin vəziyyətini və inkişaf dinamikasını xarakterizə edən statistik göstəricilər daha az maraqlı deyil. Bu vəziyyətdə, kapitalın məhsuldarlığı, avadanlıq və məkanın istifadəsi göstəriciləri, avadanlığın məhsuldarlığı və müəssisənin istehsal gücü, köhnəlmə, əsas vəsaitlərin yenilənməsi, yenidən qurulması və texniki yenidən qurulması barədə danışırıq.

Sənaye müəssisələrinin istehsal aktivlərinin tərkibinə maddi məzmunu müvafiq olaraq əmək vasitələri və əmək obyektlərindən ibarət istehsal vasitələri olan sabit və dövriyyə fondları daxildir (Бодрова Н.В., 2015:c.67).

Əsas kapitalın iqtisadi mahiyyəti, əsas vəsaitlərin maddi istehsal sahəsində olan, maddi malların (maşın, avadanlıq və s.) istehsalında birbaşa iştirak edən, istehsal prosesinin həyata keçirilməsi üçün şərait yaradan əmək vasitələrinin tərkibinə daxil edilməsidir. Əsas kapitaldan əlavə sənayenin əsas kapitalına sənaye tərəfindən idarə olunan belə qeyri-istehsal müəssisələri (yaşayış binaları, uşaq bağçaları və körpələr evləri, məktəblər, xəstəxanalar və digər sağlamlıq və mədəniyyət müəssisələri) daxil olan qeyri-istehsal aktivləri də daxildir.

Əsas kapital - iqtisadiyyatda dəfələrlə və ya daim eyni təbii-maddi formada istifadə olunan, tədricən yaradılan məhsul və xidmətlərə öz dəyərini köçürən sosial əməyin yaratdığı milli mülkiyyətin bir hissəsi olan istehsal aktivləridir.

Maddi əsas kapital var: binalar (mənzil istisna olmaqla), maşın və avadanlıqlar, nəqliyyat vasitələri, alətlər, istehsal və məişət texnikası, heyvandarlıq, çoxillik əkinlər; həm də qeyri-maddi - mineralların kəşfiyyatı xərcləri, proqram və kompüter məlumat bazalarının dəyəri, onların təkrarlanması üçün əsas olan maddi və bədii əsərlərin orijinalları (Бор М., 2017: c.28).

Əsas kapital uzun müddət fəaliyyət göstərdiyindən və hissə-hissə köhnəliyindən, hər an bu elementlərin hər hansı birində bir neçə pul dəyəri ola bilər. Ümumiyyətlə, istehsal prosesində əsas kapital növlü və dəyər formasında görünür.

Təbii göstəricilər müəssisələrin pasportlarında, xüsusiyyətləri və fərdi obyektlərin sayı da daxil edilir. Xərc forması - illik məhsulun dəyərində köçürülmüş, ümumi həcmi, dinamikasını, quruluşunu, dəyərini təyin etmək üçün zəruri olan əsas vəsaitlərin qiymətləndirilməsidir. Əsas vəsaitlərin qiymətləndirilməsi üsullarını daha ətraflı nəzərdən keçirək:

1. Daşıma miqdarı. Əsas vəsaitlərin müəyyən bir dəyərlə qiymətləndirilməsi onların balans hesabatında qeydiyyatı alındığı an nəzərə alınır. Bu, əsas vəsaitlərin qarışıq qiymətləndirilməsidir, çünki bəzi obyektlər son qiymətləndirmə zamanı əvəz dəyəri ilə balans hesabatlarında siyahıya alınır və sonrakı dövrdə tətbiq olunan əsas vəsaitlər tarixi maya dəyəri ilə (alınma dəyəri) uçota alınır;

2. İlk dəyər (İD). Bu əsas vəsaitlərin istismara verildiyi anda balans dəyəri;

3. Tam ilkin qiymət (TİQ). Bu, müəssisənin balans hesabına köçürülən xərcdir.

Buraya alış, nəqliyyat, saxlama və quraşdırma xərcləri daxildir;

4. Qalıq ilkin dəyər (QİD). $QİD = TİQ - \text{amortizasiya}$;

5. İlk dəyər minus amortizasiya = İD - amortizasiya;

6. Əvəzətmə dəyəri (ƏD). Müasir şəraitdə bərpa işlərinin təxmini dəyəri oxşar materiallardan istifadə edərək bütün əməliyyat parametrlərini qoruyaraq əsas vəsaitlərin dəqiq surətidir;

7. Ümumi əvəz dəyəri (ÜƏD). Bu mövcud əsas vəsaitlərin cari qiymətlərlə orijinal formada alınmasına sərf edilməli olan pul məbləğidir;

8. Qalıq əvəzətmə dəyəri (QƏD). $QƏD = ÜƏD - \text{amortizasiya}$;

9. Əvəzətmə dəyəri minus amortizasiya = İD - amortizasiya;

10. Qurtarma dəyəri. Bu köhnəlmiş və dayandırılmış əsas vəsaitlərin satış dəyəri.

Əsas vəsaitlərin fiziki və mənəvi köhnəlməsinin pul ifadəsi statistikada amortizasiya adlanır. Əsas vəsaitlərin istehsal prosesində itirdikləri və istehsal

olunan məhsula köçürdükləri dəyərin həmin hissəsini xarakterizə edir. İllik amortizasiya miqdarı (A) aşağıdakı düsturla müəyyən edilir:

$$A = \frac{F_{tam} - F_l + KR}{T}$$

Burada F_{tam} - əsas vəsaitlərin tam ilkin dəyəri; F_l qalıq dəyəri; KR - əsaslı təmir üçün və amortizasiya dövründə hesablanmış xərclərin ümumi məbləği; T - amortizasiya dövrünün illərlə müddəti.

İllik amortizasiya dərəcəsi (N_a):

$$N_a = \frac{A}{F_{tam}} * 100\%$$

burada A - illik köhnəlmə miqdarı; F_{tam} - əsas vəsaitlərin tam ilkin dəyəri.

Əsas kapitalın statistikasının vəzifələri - əsas kapitalın həcmnin, tərkibinin və dinamikasının, onların vəziyyətinin, hərəkətinin və istifadəsinin təsviridir.

Əsas vəsaitlərin qiymətləndirmə növləri aşağıdakı sxemlə təmsil oluna bilər:

Cədvəl 1: Əsas vəsaitlərin qiymətləndirmə növləri

	Vaxt qiymətləndirməsinə görə	
	İlkin	Bərpa
Tam	Tam başlanğıc	Tam bərpa
Qalıq (köhnəlmə daxil olmaqla)	İlkin amortizasiya	Aşınmaya əsaslanan

Mənbə: Алборов, Р.А. Учет и новые способы амортизации стоимости основных средств, 2011, с.65

Əsas vəsaitlərin statistikasının əsas vəzifələri bunlardır: əsas vəsaitlərin ümumi vəziyyətinin xarakteristikası, əsas vəsaitlərin istifadəsinin göstəriciləri, əsas vəsaitlərlə təchiz olunmuş işçilərin dərəcəsi, bütövlükdə ölkədə və milli iqtisadiyyatın hər bir sektorunda əsas fondların inkişaf dinamikası və inkişaf perspektivlərinin öyrənilməsidir. Bu vəzifələrə əlavə olaraq, bütün milli iqtisadiyyat çərçivəsində ayrı-ayrı müəssisələrdə və ya bölmələrdə əsas vəsaitlərin vəziyyətini və inkişaf dinamikasını xarakterizə edən statistik göstəricilər daha az maraqlı deyil. Bu vəziyyətdə, kapitalın məhsuldarlığı, avadanlıq və məkanın istifadəsi göstəriciləri, avadanlığın məhsuldarlığı və müəssisənin istehsal gücü, köhnəlmə, əsas vəsaitlərin yenilənməsi, yenidən qurulması və texniki yenidən qurulması barədə danışılır.

İstehsal prosesinin həyata keçirilməsində işə cəlb olunan əmək vasitələrinin vəziyyəti mühüm rol oynayır. Əsas vəsaitlərin çox vəziyyəti onların nə qədər istifadə edilməsindən və nə qədər köhnəlməsindən asılıdır. Əsas vəsaitlərin amortizasiyası haqqında məlumat, köhnəlmə normalarının düzgün hesablanması və digər məqsədlər üçün zəruridir.

İqtisadi nəzəriyyə fiziki və mənəvi köhnəlməni fərqləndirir. Əsas vəsaitlərin fiziki köhnəlməsi istehsal istehlakı səbəbindən və təbii qüvvələrin təsiri altında (metal korroziya, taxta və digər quruluşların çürüməsi və məhv edilməsi) işçi qüvvəsinin köhnəlməsidir. Alətlərin fiziki aşınma və yırtılma miqdarı ilk növbədə vaxtında istifadə dərəcəsindən və işlərinin intensivliyindən asılıdır.

Əsas fondların ayrı-ayrı obyektlərinin fiziki pozulma dərəcəsinin statistik təhlili praktikasında iki şəkildə qurulur (Боброва Н.В., 2015: с.69).

Birincisi, fiziki amortizasiyanın müəssisənin xidmət müddəti və ya istehsal olunan məhsulun (işin) həcmi ilə mütənasib olaraq baş verdiyi fərziyyəsinə əsaslanır. İkinci metod, əsas vəsaitlərin hər bir obyektinin onun tərkib hissələrinin və strukturlarının texniki vəziyyətinə görə faktiki köhnəlməsinin ekspert qiymətləndirməsidir. Ekspert qiymətləndirməsi əsas vəsaitlərin fiziki köhnəlməsi ilə bağlı ən düzgün fikri verir, lakin bu çox vaxt aparan işdir, buna görə də onlar yalnız ümumi inventarizasiya və əsas vəsaitlərin yenidən qiymətləndirilməsi zamanı müraciət edirlər.

Əsas vəsaitlərin köhnəlməsinin müəyyənləşdirilməsinə gəldikdə, burada iki amortizasiya ayırd olunur - bu alətlərin, maşınların və s. İstehsal texnologiyasında dəyişikliklər nəticəsində istehsal vasitələrinin dəyəri azalır və əsas fondların ikinci növü köhnəlmə ixtiranın və istehsalata tətbiqi nəticəsində baş verir. prinsipcə yeni məhsullar, daha məhsuldar və daha inkişaf etmiş.

İstehsal fəaliyyətlərinin nəticələrinə görə köhnə avadanlıqlar müəssisənin təsərrüfat fəaliyyəti üçün bütün baş verən nəticələrlə obyektiv şəkildə köhnəlir.

Statistik hesabat hesabat ilinin sonunda işçilərin əsas vəsaitlərinin nisbətini hesablamaq üçün mənbə məlumatlarına malikdir.

Kənd təsərrüfatında, bir traktor parkı və kombaynının istifadəsini öyrənərkən, ilk növbədə müəyyən bir anda fiziki vahidlərdə siyahı sayını və ortalama bir nömrəni təyin edirlər.

Əsas fondların vəziyyətinin bütün göstəriciləri müvafiq avadanlıqlara qulluq edən işçilərin sayı ilə üzvi əlaqədədirsə, ən böyük və dərin xarakterizə malikdir.

Teorik olaraq, istehsal vasitələrinin (avadanlıq, maşın və s.) əməyin birləşməsi (bu vəziyyətdə bu avadanlıqda işləyənlərin sayı ilə) bu iş sahəsi ilə əlaqədar məhsuldar qüvvələrin inkişaf dərəcəsini (səviyyəsini) xarakterizə edir.

Öz növbəsində məhsuldar qüvvələrin inkişaf dərəcəsi, əmək məhsuldarlığının müvafiq səviyyəsini, iqtisadi səmərəliliyin əldə olunmasının mümkünlüyünü mühakimə etmək üçün vacib bir göstəricidir. Müxtəlif strukturların fəaliyyətində müvafiq nəticələrin əldə edilməsində əsas istehsal gəlirlərinin rolunu başa düşməyin bu sxemi çərçivəsində əsas istehsal aktivlərinin hərəkətini xarakterizə edən bir çox digər statistik göstəricilər istifadə olunur.

Beləliklə, müxtəlif sahələrdə əsas vəsaitlərin istifadəsini öyrənərkən iş yerləri ilə istehsal vasitələri və əmək ehtiyatlarının doyması ilə əlaqəni nəzərə almaq lazımdır.

İstehsal avadanlıqları əsas vəsaitlərin ən əhəmiyyətli hissəsi kimi texnoloji tərəqqidən təsirlənir və öz növbəsində səmərəliliyini artıraraq istehsalın daha da inkişafı üçün texniki zəmin yaradır.

İqtisadi statistika, iqtisadiyyatın müəyyən sahələrinin sənaye və istənilən statistikasını yeni texnologiyanın tətbiqi və yenilənməsi tempini, əhatə dairəsini və istifadəsini, yeni texnologiyanın tətbiqinin səmərəliliyini öyrənir.

Bununla birlikdə təsdiqlənməsini gözləyən müvafiq göstəricilərin və göstəricilərin mövcudluğu nəzərə alınmaqla iqtisadi statistikanın bu sahəsi hələ yekunlaşmış və formalaşdırılmış hesab oluna bilməz.

Yeni texnologiyaya əsasən yeni istifadə olunan istehsal vasitələri başa düşülür və əgər onlar daha yüksək əmək məhsuldarlığı, maya dəyəri, daha keyfiyyətli məhsul və s. təmin edərsə, yəni dəyişdirilir. istehsalın səmərəliliyini artırırlar.

Yeni texnologiyanın statistik göstəriciləri sistemi aşağıdakıları əks etdirmək üçün hazırlanmışdır:

1. yeni, daha qabaqcıl maşınların, mexanizmlərin, aparatların və s. buraxılması;
2. yeni, daha qabaqcıl texnoloji proseslərin tətbiqi;
3. iqtisadiyyatın müxtəlif sahələrində fərdi işlərin mexanizasiyası;
4. istehsal proseslərinin avtomatlaşdırılması və istehsal xətlərinin istifadəsi;
5. yeni texnologiyanın tətbiqinin səmərəliliyi;
6. proqramlaşdırılmış idarəetmə ilə maşınların istifadəsi;
7. milli iqtisadiyyatın və onun ayrı-ayrı sahələrinin elektriklişdirilməsi.

Yeni texnologiyanın statistikasında xüsusi yeri kənd təsərrüfatı istehsalının elektriklişdirilməsini xarakterizə edən göstəricilər tutur.

Belə statistik göstəricilər arasında ən vacibləri bunlardır:

1. kənd təsərrüfatında istehlak olunan enerjinin ümumi miqdarı;
2. məişət və sosial ehtiyaclar üçün istehlak olunan elektrik enerjisinin miqdarı (su sistemi, ayrıca həyətin mexanizasiyası) və istehsal ehtiyacları üçün istehlak olunan elektrik enerjisinin miqdarı;
3. kənd elektrik stansiyalarının gücü və istehsal etdikləri elektrik enerjisinin miqdarı;
4. elektrik enerjisi alan müxtəlif mülkiyyət formalı kənd təsərrüfatı müəssisələrinin sayı:
 - a. elektrik stansiyalarından,
 - b. dövlət elektrik stansiyalarından.

Elektriklişdirmə səviyyəsini xarakterizə etmək üçün kənd təsərrüfatının bəzi sahələrində, eləcə də ayrı-ayrı kənd təsərrüfatı məhsullarında (məhsul istehsalı, heyvandarlıq və s.) elektrikli iş əmsalının göstəricisi istifadə edilə bilər.

Bu işin ümumi həcminə maşınlardan istifadə etməklə yerinə yetirilən fərdi işlərin mexanizasiyasının səviyyəsidir. Beləliklə, kənd təsərrüfatında kənd təsərrüfatında müəyyən iş növləri üçün maşınlardan istifadə edərək əkilmiş, emal olunan və ya yığılmış ərazinin faizi müəyyənləşdirilir. Hal-hazırda kənd təsərrüfatı

işlərinin əksəriyyəti şumlanmaq, əkin əkinləri, şəkər çuğunduru, biçin kombaynları və s (Бор М., 2017: с.47).

Heyvandarlıqda fərdi işlərin xüsusiyyətlərinə və mexanizasiyasının səviyyəsinə görə maşın və ya mexanizmlərdən istifadə edərək müəyyən bir xidmətə köçürülən mal-qaranın faizi müəyyənləşdirilir. Heyvandarlıqda işin mexanizasiyasını bu kimi statistik göstəricilərdən istifadə etməklə xarakterizə etmək adətliidir: südçülük mexanizasiyası, su təchizatı mexanizmi, qayçı mexanizasiyası və s.

II FƏSİL. KƏND TƏSƏRRÜFATI MÜƏSSİSƏLƏRİNDƏ ƏSAS KAPİTALDAN İSTİFADƏNİN HESABLANMASI VƏ STATİSTİK TƏHLİLİ İSTİQAMƏTLƏRİ

2.1. Əsas kapitalın həcmi və tərkibindəki tendensiyalar

Əsas kapital - müəssisənin uzunmüddətli (uzunmüddətli) aktivlərinə qoyulan kapitaldır. Bir qayda olaraq, əsas kapital öz və qismən uzunmüddətli borc maliyyə mənbələri hesabına formalaşır.

Əsas kapital (və ya əsas fondlar), tədricən fiziki və mənəvi cəhətdən köhnəlsə də, tədricən öz dəyərini məhsulun (amortizasiyanın) dəyərinə keçirərək istehsalda iştirak edən əmək vasitəsidir.

Beləliklə, əsas kapitalın dəyəri tədricən hazır məhsulun dəyərində ödənilir. Mallar satıldıqdan sonra təmir, modernləşdirmə və yeniləmə (köhnəlmiş) əmək vasitələrində istifadə olunan amortizasiya ayırmaları şəklində hissə-hissə sahibkara qaytarılır. Pul formasında əsas fondlar əsas vasitə adlandırılır (Qasimov Ə.C., 2005).

Əsas vəsaitlərdən istifadənin səmərəliliyinin üç əsas göstəricisini ayırmaq olar.

- Fondlar - fondların məhsuldarlıq dərəcəsini əks etdirir və məhsulların fondların vahid dəyərinə olan dəyəri ilə müəyyən edilir.
- Fond idarəsi - məhsul vahidinin istehsalı üçün əsas vəsaitlərin maya dəyərini səciyyələndirən kapital məhsuldarlığının qaytarılmasının göstəricisidir.
- Avadanlığın dəyişdirilə bilən işləməsi. Bu, gündə orta hesabla müəssisədə quraşdırılmış hər bir avadanlığın müəyyən bir müddət işlədiyini göstərir.

Məsələn, emalatxanadakı 200 maşından 180-i 1-ci növbədə, 100-ü 2-ci, 3-ü isə 40-ı işləyirsə, onda növbə əmsalı = 1,6.

$(180 + 100 + 40) / 200 = 1.6$, yəni üç növbəli rejimdə hər bir maşın orta hesabla 1,6 növbədən istifadə edilmişdir.

Aqrosənaye kompleksində istehsal prosesini həyata keçirmək üçün üç element olmalıdır: əmək, fond və əmək maddələri.

Kənd təsərrüfatında əsas istehsal vasitələri həm vasitə, həm də əmək obyektinə olan torpaq ehtiyatlarıdır.

Əməyin vasitələri və obyektləri istehsal vasitələrinin maddi məzmununu təşkil edir. Pul baxımından bunlar fond adlanır. İstehsalda iştirakın və dəyərin hazır məhsula köçürülməsindən asılı olaraq fondlar əsas və cari aktivlərə bölünür.

Əsas kapitalistehsal prosesində dəfələrlə iştirak edən, təbii-maddi formasını qoruyub saxlayan, bir neçə istehsal dövrü üçün eyni funksiyanı yerinə yetirən və istehsal etdikləri məhsulu istehsal etdikləri hissəyə öz dəyərini köçürən əmək vasitələri var.

Əsas fondlara maddi formasını qoruyub saxlayan, istehsal etdikləri məhsullara (işlərə, xidmətlərə) köhnədikləri zaman (amortizasiya şəklində) hissələrini köçürərək, istehsal prosesində dəfələrlə iştirak edən təşkilatın aktivləri daxildir (Алборов, Р.А., 2011).

Əsas vəsaitlər - maddi formasını qoruyub saxlayan və müəssisə tərəfindən uzun müddət (12 aydan çox) müddətə təsərrüfat fəaliyyətində istifadə olunan və vahid dəyəri eyni zamanda qanunvericiliyə uyğun olaraq müəssisənin uçot siyasəti ilə müəyyən edilmiş miqdardan çox olan əşyaların məcmusudur.

Əsas vəsaitlər - ölkə iqtisadiyyatının, kənd təsərrüfatının bütün sahələrinin inkişafında həlledici amildir. Bunlar ümumi daxili məhsulun, müəssisələrin istehsal həcmının artması, əhalinin yaxşılaşması üçün əsasdır. Əsas vəsaitlər aqrar-sənaye müəssisələrinin maddi-texniki bazasının inkişaf səviyyəsini, kapital-əmək nisbəti, kənd təsərrüfatı sektorunun bütün sahələrində ixtisas və məhsuldarlığı müəyyənləşdirir.

Əsas vəsaitlər müəyyən bir vaxtda və istifadədə mövcudluğu ilə müəyyən edilən sabit hərəkətdədir. Əsas vəsaitlərin istifadəsi dəyişən vahid xərclərinin göstəricisi ilə müəyyən edilir. Kənd təsərrüfatı müəssisələrində əsas vəsaitlər xidmətləri ya ayda müəyyən saatlar sayı, ya da illik əsas vəsaitlərin xərclənmiş hissəsi ilə ölçülür.

İstənilən vaxt müəssisədə müəyyən sayda maşın, avadanlıq və digər əsas vəsait növləri mövcuddur. Menecerlər ayda bir dəfə kapital mallarından istifadə səviyyəsini dəyişə bilirlər. Bununla birlikdə, onların müəyyən edilmiş miqdarı və qiyməti hazırda müəyyən edilə bilər.

Aqro-sənaye müəssisələrində əsas vəsaitlərin hərəkətinin təhlilinin məqsədi onun necə qurulduğunu və dəyişdirilməsini öyrənməkdir.

Mühasibat uçotu, qiymətləndirmə və təhlil üçün əsas vəsaitlər bir sıra əlamətlərə görə təsnif edilir.

Funksional məqsədə uyğun olaraq əsas fondlar istehsal və qeyri-istehsal bölünür.

İstehsalın əsas fondları- bunlar təbii formasını qoruyarkən istehsal prosesində dəfələrlə iştirak edən maddi aktivlərdir və onların dəyəri istehsal olunan məhsullara hissə-hissə köçürülür. Onlar birbaşa istehsal prosesində istifadə olunur və ya onun normal həyata keçirilməsi üçün şərait yaradırlar. Öz növbəsində, kənd təsərrüfatı və qeyri-kənd təsərrüfatı məqsədləri üçün əsas istehsal fondlarına bölünürlər.

İstehsaldan kənar əsas fondlar - istehsal prosesində birbaşa iştirak etməyən fondlardır (yaşayış binaları, uşaq və idman obyektləri, məktəblər, xəstəxanalar, digər məişət və mədəniyyət obyektləri).

Maddi və təbii tərkibi baxımından əsas vəsaitlər aşağıdakı qruplara bölünür:

- Binalar - inzibati, məişət, əsas, köməkçi və köməkçi istehsal. Bitkiçilikdə bunlara məhsul anbarları, avadanlıq saxlama otaqları, aqrokimya laboratoriya binaları və s., Heyvandarlıqda - heyvandarlıq binaları, heyvandarlıq və baytarlıq laboratoriyaları, məhsul anbarları və s.

- Müəssisələr - istehsal prosesi üçün zəruri olan mühəndis və tikinti obyektləri: siloslar, istixana, istixana, qapalı cari, suvarma və drenaj qurğuları, peyin, yollar, körpülər, və s.

- Transfer cihazlar - santexnika və elektrik şəbəkələri, istilik, ənənəvi və teleqraf şəbəkələri, qaz şəbəkələri.

- Maşın və avadanlıqlar - bütün növ elektrik qurğuları və mühərrikləri (traktorlar, elektrik mühərrikləri və s.) daxil olmaqla güc maşınları və avadanlıqları; məhsulun yaradılması prosesində əmək obyektlərinə birbaşa təsir edən işləyən maşınlar və avadanlıqlar (kənd təsərrüfatı texnikası, yem istehsalı üçün maşınlar, heyvandarlıq təsərrüfatlarında mexanizasiya); ölçmə və tənzimləmə alətləri və laboratoriya avadanlığı; kompüter texnologiyası.

- Nəqliyyat vasitələri - bütün növ avtomobillər, atlı və su nəqliyyatı vasitələri, qoşqu, elektrikli avtomobillər və s.

- İstehsal və məişət avadanlıqları - maye və toplu materialların saxlanması üçün qablar (flakonlar, qablar və s.), mebel, kabinetlər, makina, kompüter, dublyajator, yanğınsöndürmə texnikası və s.

- İşləyən mal-qara - atlar, öküzlər.

- Məhsuldar mal-qara - inəklər, keçilər, qoyunlar və s.

- Çoxillik əkinlər - meyvə, giləmeyvə, çay.

- Torpağın yaxşılaşdırılması üçün kapital qoyuluşları (tikinti olmadan) - kənd təsərrüfatı torpaqlarının səthinin yaxşılaşdırılması dəyəri.

- Alət və digər əsas vəsaitlər - xidmət müddəti bir ildən çox olan bir alət; digər əsas vəsaitlər - icarəyə götürülmüş əsas vəsaitlər üçün əsaslı xərclər.

Vəsaitlərin istehsal prosesinə təsir dərəcəsi asılı olaraq onlar iki hissəyə bölünürlər.

Əsas vəsaitlərin aktiv hissəsi birbaşa istehsal prosesində iştirak edir (maşın və avadanlıqlar, nəqliyyat vasitələri, mal-qara və heyvandarlıq, çoxillik əkinlər, texnikası, aparatlar).

Əsas vəsaitlərin passiv hissəsi istehsal prosesinin (binalar, tikililər) normal işləməsini təmin edir (Астахов, В.П., 2015).

Sənayelə görə əsas fondlar bitkiçilik, heyvandarlıq və ümumi təyinatlı maliyyələşdirmə fondlarına bölünür.

Mülkiyyətə görə əsas vəsaitlər özlərinə və icarəyə verilənlərə bölünür.

Kənd təsərrüfatında nəzərdə tutulan məqsədə əsasən əsas istehsal aktivləri kənd təsərrüfatı və qeyri-kənd təsərrüfatı aktivlərinə bölünür.

Kənd təsərrüfatı təyinatlı əsas istehsal aktivlərinə kənd təsərrüfatı məhsullarının alınmasının texnoloji proseslərində və onların həyata keçirilməsində birbaşa iştirak edən istehsal vasitələri daxildir. Qeyri-kənd təsərrüfatı əsas fondlarına sənaye istehsal müəssisələri, tikinti, ticarət və ictimai iaşə üçün ötürücü qurğular, maşın və avadanlıqlar daxildir.

Mühasibat və təhlil zamanı əsas vəsaitlər inventar və qeyri-inventar bölünür. Inventar fondları maddi və uçota alınaraq fiziki baxımdan dəyişdirilə bilər. Inventarizasiya torpaq, meşə və su torpaqlarına (strukturlardan başqa) kapital qoyuluşları ilə təmsil olunur.

Yuxarıdakı əsas vəsaitlərin təsnifatı amortizasiyanı düzgün hesablamağa, maya dəyərini təyin etməyə, onların bərpası və yenilənməsi prosesini təhlil etməyə imkan verir.

Əsas kapitalın keyfiyyət vəziyyətini təhlil etmək üçün onların quruluşunu bilmək lazımdır. Müxtəlif qrup kapitalların ümumi dəyərində nisbətini təmsil edir. Aqrar-sənaye kompleksinin filiallarına görə, onun ayrı-ayrı müəssisələri istehsal (növlər), texnologiya, yaş, sahə və milli iqtisadi quruluşlar arasında fərqlənir.

İstehsal strukturunda müxtəlif əsas qrupların maddi və təbii tərkibi üçün onların ümumi orta illik dəyərindəki nisbətində aiddir. Bu tip müxtəlif əsas qrupların strukturunun ən vacib göstəricisi aktiv hissənin ümumi dəyərindəki payıdır. Bu, istehsal olunan məhsulların həcmində, müəssisənin istehsal gücünün və müəssisənin işinin digər iqtisadi göstəricilərinin böyük dərəcədə müxtəlif əsas qrupların aktiv hissəsinin həcmindən asılı olması ilə əlaqədardır. Öz payını optimal səviyyəyə qaldırmaq müxtəlif əsas qrupların aqrar-sənaye müəssisələrinin istehsal strukturunu yaxşılaşdıran sahələrdən biridir.

Əsas vəsaitlərin texnologiya quruluşu onların ümumi dəyərində faizi kimi müəssisənin struktur bölmələri tərəfindən bölüşdürülməsini xarakterizə edir. Sözümdə mənada, məsələn, kənd təsərrüfatı müəssisəsinin traktorlarının ümumi sayında izlənilmiş traktorların payı kimi təmsil oluna bilər.

Əsas istehsal amillərinin yaş quruluşu onların yaş qruplarına görə bölüşdürülməsidir (5 yaşa qədər; 5 ildən 10 ilədək; 10 ildən 15 ilədək; 15 ildən 20 ilədək; 20 ildən yuxarı). Maşın və avadanlıqların orta yaşı çəkili orta hesablanır. Belə bir hesablama həm müəssisə üçün, həm də əsas vəsaitlərin aktiv hissəsinin müəyyən qrupları üçün PI edilə bilər.

Hər bir müəssisədəki əsas vəzifə müxtəlif əsas qrupların həddindən artıq köhnəlməsinin qarşısını almaq olmalıdır, çünki onların fiziki və mənəvi pisləşmə səviyyəsi və işlərinin nəticələri bundan asılıdır.

Sənayedə əsas vəsaitlərin quruluşu eyni deyil və texniki, iqtisadi və təbii xüsusiyyətlərdən asılıdır. Belə ki, yeyinti sənayesinin əsas fondlarında ən böyük payı işləyən maşın və avadanlıqlar tutur; tikintidə - işləyən maşın və avadanlıqlar; kənd təsərrüfatında - bina və tikililər. Aqrobiznes sektorlarının əsas vəsaitlərinin quruluşu, yeni müəssisələrin tikintisi və mövcud müəssisələrin yenidən qurulması üçün kapital qoyuluşlarının konsentrasiyası, ixtisaslaşması, əməkdaşlıq, birləşmə, texnoloji quruluş səviyyəsi ilə müəyyən edilir (Баканов, М.И., 2016: с.50).

Kənd təsərrüfatı müəssisələrinin əsas fondlarının quruluşuna bir çox amillər təsir edir: təsərrüfatların ixtisası, istehsalın intensivləşdirmə səviyyəsi, ətraf mühit şəraiti, yerləşmə, istehsalın şaxələndirilməsi və s. bina, tikili və məhsuldar heyvandarlıq təsərrüfatlarında, bağçılıqda çoxillik əkinlərdə və məhsul, tərəvəz, kartof əkən təsərrüfatlar - işçilər və elektrik maşınları, avadanlıqlar. Əsas fondlar strukturunun digər xüsusiyyətləri respublikanın aqrar-sənaye kompleksinin digər sahələrinə də aiddir.

Əsas vəsaitlər fiziki və dəyər baxımından uçota alınır. Təbii göstəricilər istehsal gücünü hesablamaq, avadanlıq balansını tərtib etmək, əsas fondların texnoloji tərkibini və vəziyyətini müəyyən etmək üçün istifadə olunur. Əsas vəsaitlərin qiymətləndirilməsi onların dinamikasını nəzərə almaq, təkrar istehsalını planlaşdırmaq, amortizasiyanı, amortizasiyanı təyin etmək, istehsal maya dəyərini, müəssisələrin rentabelliyini və s.

Əsas vəsaitlərin qiymətləndirilməsi onların dəyərini pul ifadəsidir.

Əsas vəsaitlərin ilkin dəyəri onların alınması və ya yaradılması, habelə obyektin istismara hazır vəziyyətə gətirilməsi üçün həqiqi xərclərin cəmidir: bina və tikililərin quraşdırılması, maşın və avadanlıqların alınması, daşınması, quraşdırılması və quraşdırılması və s. ilkin dəyəri dəyişmir. İstisnalar tamamlama, əsaslı yenidənqurma və ya qismən ləğvdir.

Əsas vəsaitlərin əvəz dəyəri müasir şəraitdə oxşar əsas vəsaitlərin yaradılması və ya əldə edilməsi xərclərinə uyğundur. Əsas vəsaitlərin əvəz dəyərini müəyyən etmək üçün onlar sənədləşdirilmiş bazar qiymətləri ilə indeksasiya və ya birbaşa tərcümə ilə yenidən qiymətləndirilir.

Əsas vəsaitlərin qalıq dəyəri ilkin və ya əvəz dəyəri ilə köhnəlmə miqdarı arasındakı fərkdir, yəni. bu hələ istehsal olunan məhsullara köçürülməmiş əsas vəsaitlərin dəyərinin bir hissəsidir. Qalıq dəyəri əsas vəsaitlərin pozulma dərəcəsini qiymətləndirməyə, onların yenilənməsini və təmirini planlaşdırmağa imkan verir.

Əsas vəsaitlərin balans dəyəri- bu onların mövcudluğu və hərəkəti barədə mühasibat məlumatlarına əsasən müəssisənin balans hesabatında uçota alınan maya dəyəri. Müəssisənin balans hesabatında əsas vəsaitlərin dəyəri qarışıq qiymətləndirmədə verilmişdir: yenidən qiymətləndirmə aparılmış obyektlər əvəz dəyəri ilə uçota alınır və yenidən qiymətləndirmədən sonra alınan və ya tikilmiş yeni əsas vəsaitlər tarixi dəyərlə ölçülür. Təcrübədə və metodoloji materiallarda kitab dəyəri çox vaxt ilkin dəyər hesab olunur, çünki bu halda əvəzetmə dəyəri praktiki olaraq ilkin dəyərlə üst-üstə düşür (Bakert, M., 2014).

Dəyişikliklərin qiymətləndirilməsi əsas vəsaitlərin ilkin (əvəzetmə) dəyəri ilə aparılır.

Bu vəziyyətdə üfüqi və şaquli analiz aparılır.

Üfüqi analiz göstəricilərin dinamikasını qiymətləndirmək, onların mütləq dəyişikliklərini və böyümə sürətlərini müəyyənləşdirməkdən ibarətdir.

Şaquli analiz obyektlərin quruluşunun təhlilidir.

Əsas vəsaitlərin quruluşunu və struktur dəyişikliklərini hesablayır və qiymətləndirir. Şaquli təhlilin nəticələrindən belə çıxır ki, ümumiyyətlə istehsalda avadanlıq səviyyəsini azaldan istehsal aktivlərinin payının 1,96% azalması ilə əsas fondların aktiv hissəsi 17,02% (117.02-100) artmışdır. Bu dəyişiklik istehsal fondlarının ümumi həcmnin azalması və obyektlərin aktiv hissəsinin iqtisadi prosesə əlavə cəlb olunması səbəbindən əsas kapitalın passiv hissəsinin daha intensiv istifadə səviyyəsini göstərir.

Cədvəl 2: Əsas vəsaitlərin mövcudluğu və hərəkətinin üfüqi təhlili (min manat)

Göstəricinin adı	İlin əvvəlindəki balans	Qəbul edildi (daxil edildi)	Təqaüd çü	İlin sonunda qalıq	İllik dəyişikliklər		
					mütləq	artım tempi,%	cəmi dəyişiklik%
1. Əsas deməkdir							
Binalar	4023	1100	990				
Müəssisələr	770	450	920				
Maşın və avadanlıqlar	2980	1700	1200				
Nəqliyyat vasitələri	3910		120				
İstehsal və məişət texnikası	41	35	20				
Cəmi							
daxil olmaqla:							
a) istehsal			1125				
b) qeyri-istehsal							
2. Tikinti davam edir	317	1018	-				-

Mənbə: Бакетт, М. Фермерское производство: организация, управление, анализ,

Cədvəldən göründüyü kimi 1, dövrün sonundakı əsas vəsaitlərin balansı balans metodu ilə müəyyən edilir:

$$F_1 = F_0 + F_n - F$$

burada F_0 - ilin əvvəlindəki əsas vəsaitlər;

F_n - hesabat dövründə alınmış (daxil edilmiş) yeni əsas vəsaitlər;

F - əsas vəsaitlər hesabat dövründə ləğv.

Təhlildə əsas kapitalın həcmi, istehsalını, daha sonra onun aktiv hissəsini işçilərin orta sayı ilə əlaqələndirmək və bir işçiyə düşən maşın və avadanlıq sayını hesablamaq məsləhət görülür. Bu göstərici fiziki vahidlərdə ifadə olunan kapitalın texniki quruluşu adlandırılı bilər:

Cədvəl 3: Üfüqi hissədəki əsas vəsaitlərin strukturunun şaquli təhlili

Göstəricilər	İlin əvvəlində		İlin sonunda		İllik dəyişikliklər	
	min AZN	Cəmi	min AZN	Cəmi	Böyümə sürəti,	Cəmi
A	1	2	3	4	5	6
Binalar	4023					
Müəssisələr	770					
Maşın və avadanlıqlar	2980					
Nəqliyyat vasitələri	3910					
İstehsal və məişət texnikası	41					
Cəmi						-
daxil olmaqla:						
a) istehsal						
aktiv daxil olmaqla	4230		4950			
b) qeyri-istehsal						

Mənbə: Бакетт, М. Фермерское производство: организация, управление, анализ, 2014

Əsas vəsaitlərin ləğvetmə dəyəri- bu, xidmət müddəti bitdikdən sonra əsas fondları satarkən təşkilatın ala biləcəyi pul miqdarıdır. Bu obyekt sökülsə, qalıq dəyəri sökülmə xərclərini çıxaraq qırıntıların dəyəri kimi təyin olunur.

Əsas vəsaitlərin bərpası, yenisini əldə etmək, mövcud aktivləri yenidən qurmaq, modernləşdirmək və əsaslı təmir etməklə onları yeniləmək üçün davamlı bir prosesdir.

Əsas fondların reproduktiv dəyərinin ilkin dəyərindən yayınma dərəcəsi kənd təsərrüfatında elmi və texnoloji tərəqqinin sürətlənmə dərəcəsi, ölkədə inflyasiyadan və s. asılıdır. İstehsal aktivlərinin vaxtında və obyektiv yenidən qiymətləndirilməsi, ilk növbədə sadə və genişlənmiş çoxalma üçün çox vacibdir. Yüksək inflyasiya şəraitində kənd təsərrüfatı və sənaye müəssisələrinin əsas vəsaitlərinin yenidən qiymətləndirilməsi sizə imkan verir:

- istehsal aktivlərinin həqiqi dəyərini obyektiv qiymətləndirmək;

- ölkənin hər bir kənd təsərrüfatı müəssisəsində əsas vəsaitlərin sadə bərpası üçün yetərli olan amortizasiya ayırmalarının miqdarını daha dəqiq müəyyənləşdirmək;
- məhsul istehsalı və satış xərclərini daha düzgün və dəqiq müəyyənləşdirmək;
- müəssisə tərəfindən satılan əsas vəsaitlərin satış qiymətlərini, habelə icarəyə götürdükdə müəyyən bir haqqı müəyyənləşdirmək.

Azərbaycanda milli iqtisadiyyatın bütün sahələrində istehsalın bir qədər azalması və müəyyən bir inflyasiya ilə müşayiət olunan bazar iqtisadiyyatına keçid kontekstində əsas vəsaitlərin yenidən qiymətləndirilməsi hər il aparılır. Onlar əsas fondlar üçün təsdiq edilmiş bazar qiymətləri ilə sənədlərin indeksləşdirilməsi və ya birbaşa yenidən hesablanması yolu ilə əvəz dəyəri ilə qiymətləndirilir.

İstehsal prosesində iştirak edən əsas vəsaitlər köhnəlir və istifadə dəyərini və dəyərini itirir.

İki növ geyimi var: fiziki və mənəvi. Fiziki amortizasiya - əsas vəsaitlərin istifadəsi zamanı, habelə əsas proseslərin onlara təsiri nəticəsində maddi köhnəlməsi.

Əsas vəsaitlərdən istifadə zamanı fiziki amortizasiyaya təsir göstərən amillər arasında bunlar aşağıdakılardır: iş rejimi (növbə, texniki xidmət və onlara qulluq); təmir işlərinin vaxtında və keyfiyyətlə aparılması; bu fondlara xidmət edən işçilərin ixtisas səviyyəsi; əsas vəsaitlərin işlədiyi şərtlər (rütubət, temperatur, ətraf mühitin aqressivliyi) və s.

Fiziki köhnəlmə ya fondların texniki vəziyyətinin yoxlanılması, ya da xidmət müddəti ilə müəyyən edilir. Birinci üsul, əsas vəsaitlərin passiv hissəsinin - bir qayda olaraq, binaların, tikililərin, ötürücü qurğuların, ikinci - aktiv (maşınlar, avadanlıqlar və s.), habelə texniki vəziyyətinin birbaşa yoxlanılması çətin olanların (boru kəmərləri, kabellər) aşınmasını müəyyən etmək üçün istifadə olunur.

Fiziki aşınma dərəcəsini qiymətləndirməyin ən etibarlı yolu ekspert metodu və standart xidmət müddətinin təhlili metodudur. Xidmət ömrü bölünür: aktivin xidmət müddəti, standart xidmət müddəti, yararlılıq müddəti.

Əsas vəsaitlərin fiziki köhnəlmə dərəcəsini xarakterizə etmək üçün faizlə ifadə olunan bir sıra göstəricilər istifadə olunur (Балабанов, И.Т., 2016).

Əsas vəsaitlərin köhnəlməsi texnoloji tərəqqi (daha məhsuldar maşınların meydana çıxması) səbəbindən köhnəlmə prosesidir. fiziki cəhətdən uyğun olan vasitələr istifadəyə yararsız hala gəlir.

Köhnəlmənin iki forması var. Birinci forma əsas fondların amortizasiyasından, onları istehsal edən sahələrdə əmək məhsuldarlığının artması nəticəsində təkrar istehsalın ucuzlaşmasından ibarətdir. Yeni fondlar ucuzlaşır, mövcud olanlar mənəvi cəhətdən köhnəlir, iqtisadi cəhətdən köhnəlir.

Əsas vəsaitlərin fiziki və mənəvi köhnəlməsinin iqtisadi kompensasiyası üçün amortizasiya münasibətləri şəklində dəyəri məhsulun maya dəyərinə daxil edilir. Beləliklə, amortizasiya - əsas fondların amortizasiya kimi dəyərinin tədricən istehsal olunan məhsullara köçürülməsi və istehlak olunan vəsaitlərin bərpası üçün vəsaitlərin toplanması prosesidir. Amortizasiya əsas vəsaitlərin fiziki və mənəvi köhnəlməsinin pul ifadəsidir. Əsas vəsaitlərin işlədilməsi zamanı hesablanmış amortizasiya miqdarı onların ilkin (əvəzətmə) dəyərinə bərabərdir.

Amortizasiya dərəcəsi, müəyyən dövr üçün hər bir əsas fond üçün müəyyən edilmiş amortizasiya ayırmalarının faizidir.

Amortizasiya obyektləri mülkiyyət, təsərrüfat idarəetməsi, əməliyyat idarəçiliyi bazasında təşkilatda yerləşən əsas vəsaitlərdir.

Amortizasiya olunmuş maya dəyəri - amortizasiya xərclərinin hesablandığı dəyər.

Amortizasiya dərəcələri dövlət tərəfindən müəyyən edilir və vaxtaşırı nəzərdən keçirilir, mülkiyyət formasından və idarəetmə formalarından asılı olmayaraq bütün müəssisə və təşkilatlar üçün eynidir.

Amortizasiya ayırmaları müəssisələr tərəfindən müəyyən edilmiş amortizasiya normaları və müəssisə balansında olan ayrı-ayrı qruplar və ya inventarizasiya obyektləri üçün əsas vəsaitlərin balans dəyəri əsasında aparılır.

Təcrübədə köhnəlmənin üç üsulu istifadə olunur: xətti (vahid), qeyri-xətti (sürətlənmiş), məhsuldar. Sürətləndirilmiş amortizasiya müxtəlif üsullarla (illərin cəminin vurulma metodu, balansın azaldılması metodu) hesablanıla bilər.

Xətti (vahid) metod, əsas fondların köhnəlmə müddətinin hər il eyni nisbətə hesablanması ilə xarakterizə olunur.

Xətti metodda amortizasiyanın illik miqdarı, əsas vəsaitlərin və ya qeyri-maddi aktivlərin bir amortizasiya dəyəri və standart ömrü və ya yararlılıq müddəti amortizasiya dəyərini qəbul edilmiş illik xətti amortizasiya dərəcəsinə artırmaqla müəyyən edilir.

2.2. Əsas kapitalın iqtisadi səmərəliliyinin statistik təhlili

Əsas kapitaldan istifadənin səmərəliliyinin təhlili istehsal potensialından istifadə keyfiyyətini əks etdirir, məhsulun mənfəət istehsalı və satılması üçün kapitalın artırılması əsas vəzifəsi baxımından istehsalın texniki səviyyəsini xarakterizə edir.

Əsas kapitalın istifadəsini xarakterizə etmək üçün ümumiləşdirici və özəl texniki-iqtisadi göstəriciləri özündə cəmləşdirən göstəricilər sistemi istifadə olunur.

Ümumiləşdirici göstəricilər bütün əsas istehsal aktivlərinin istifadəsini, fərdi göstəricilər isə onların fərdi növlərinin istifadəsini əks etdirir.

Kapital istifadəsinin ən çox yayılmış ümumi göstəricisi aktivlərlə verilən düstur hesablanır:

$$H = \frac{N^p}{\bar{F}}$$

Burada, N^p - satış həcmi (sənayedə istehsal olunan məhsullar, o cümlədən davam edən işlər); \bar{F} - dövr ərzində əsas vəsaitlərin orta dəyəri.

Bu göstərici əsas kapitalın vahid dəyərində satılan malların (istehsal olunan məhsulların) sayını və ya bir müəssisənin əsas vəsaitlərin vahid dəyərindən istifadə etməkdən nə qədər dövrüyyəsi (istehsal olunmuş məhsullar) əks etdirir.

Kapital məhsuldarlığının artması obyektlərin istifadəsinin səmərəliliyinin artması deməkdir və əksinə (Белобжецкий И.А., 2012).

Bütün əsas vəsaitlərin kapital məhsuldarlığı onların aktiv hissəsinin qaytarılmasına və əsas kapitalın ümumi dəyərindəki payına bağlıdır. Təhlildə, aşağıdakı modeldən istifadə edərək bu amillərin aktivlərinin gəlirliyinə təsirini müəyyənləşdirə bilərsiniz:

$$H_a = \frac{N^p}{\bar{F}_a}$$

Burada, \bar{F}_a - dövr üçün əsas vəsaitlərin aktiv hissəsinin dəyəri.

Əsas vəsaitlərin aktiv hissəsinin xüsusi çəkisinin dəyəri nisbətə hesablanır:

$$d_a = \frac{\bar{F}_a}{\bar{F}}$$

buna görə

$$H = H_a d_a$$

Məsələn, aşağıdakı cədvələ əsasən əsas fondların kapital məhsuldarlığına amillərin təsirinin hesablanmasına baxaq. Problemin şərtlərinə görə, bu nümunədəki əsas vəsaitlərin orta illik dəyəri olduğu üçün istehsal əsas vəsaitlərinin orta illik maya dəyərini götürməyə razıyıq. Baza məlumatları olaraq ilin əvvəlində məlumatlardan istifadə edirik.

Aktivlərin qaytarılması kapitaldan istifadə səviyyəsinin birbaşa ölçüsüdür. Kapitalın intensivliyi - aktivlərin gəlirliliyinin göstəricisi:

$$h = \frac{\bar{F}}{N^p}$$

Aktivlərin gəlirliyini müəyyənləşdirməkdə, kapitalın intensivliyini hesablamaqda əsas vəsaitlərin dəyəri icarəyə verilmiş obyektlərin miqdarı ilə azaldılmalıdır. Bir dövrün sonunda və əvvəlində kapitalın intensivliyini hesablayarkən, orta məlumatlar əvəzinə an göstəricilərindən istifadə etməyə icazə verilir.

Kənd təsərrüfatı müəssisələrində maddi-texniki bazası da kapital-əmək nisbəti və kapital avadanlığı göstəriciləri ilə qiymətləndirilir.

Cədvəl 4: Əsas kapitalın istifadəsinin təhlili (min manat)

No	Göstərici	ilin əvvəlində	sonu ilin	Dəyiş (+, -)	
				mütləq	böyümə sürəti
A		1	2	3	4
1	Dövriyyə	143058	149910		
2	Əsas vəsaitlərin orta dəyəri	7816	7609		
2a	aktiv hissəsi də daxil olmaqla	4230	4950		
3	Əsas vəsaitlərin qaytarılması				
4	Əsas vəsaitlərin aktiv hissəsinin qaytarılması		48		
5	Əsas vəsaitlərin ümumi dəyərindəki aktiv hissənin nisbəti,%		45		

Mənbə: Бакетт, М. Фермерское производство: организация, управление, анализ, 2014, с.20

Kapital-əmək nisbəti əsas fondların aktiv hissəsinin orta illik dəyərinin ticarət müəssisələrinin (satıcılar, kassir-nəzarətçilər, bölmə müdirləri, ticarət mərtəbə idarəçiləri) və ya əsas istehsal işçilərinin orta sayına nisbəti ilə tapılır.

Kapital bütün əsas vəsaitlərin orta illik dəyərini işçilərin ümumi orta sayına bölməklə müəyyən edilir (Астахов, В.П., 2015).

Kapital-əmsal nisbəti və kapital avadanlığı əmtəə dövriyyəsi (istehsal) prosesində əsas fondların orta hesabla müvafiq işçi heyətinin bir işçisinə nə dərəcədə sahibdir?

Əsas vəsaitlərdən istifadənin səmərəliliyi müəssisə mənfəətinin göstəricilərindən birinin (satışdan əldə olunan mənfəət, maliyyə-təsərrüfat fəaliyyətindən mənfəət, ümumi mənfəət, xalis mənfəətin əsas vəsaitlərin orta illik dəyərinə nisbəti ilə də müəyyən edilir. Bu göstərici əsas kapitalın gəlirliliyi adlanır.

Əsas vəsaitlərin istifadəsinin yuxarıda göstərilən ümumiləşdirici göstəricilərinə əlavə olaraq (kapitalın məhsuldarlığı, kapitalın intensivliyi, amortizasiya, kapital nisbəti, kapital avadanlıqları, dövriyyə, gəlirlilik) müəssisələrin avadanlıq və məkan istifadəsinin özəl texniki və iqtisadi göstəricilərini tətbiq edir.

Azərbaycanda kənd təsərrüfatının effektiv inkişaf etdirilməsi, o cümlədən mövcud potensialın üzə çıxarılması üçün, ilk növbədə, təhlillərin aparılmasında

riyazi üsul və modellərdən, həmçinin ekonometrik qiymətləndirmədən geniş istifadə olunması tələb edilir. Tədqiqatımızın bu hissəsində aparılmış olan analizlərə nəzər yetirmək düzgün olacaqdır.

Eonometrik model və verilənlər

Müasir dövrdə kənd təsərrüfatının inkişafı üçün ölkələr fərqli siyasətlər yeritməkdədir. Biz də tədqiqatımızda kənd təsərrüfatı müəssisələrində kapitaldan istifadənin haseblanması üzərinə bir araşdırma etdik.

Cədvəl 5: Analizlər üçün istifadə olmuş datalar

İllər	Kənd təsərrüfatında məşğul əhəlinin sayı	Kənd təsərrüfatının ümumi daxili məhsulu, milyon man	Kənd təsərrüfatında əsas fondlar, milyon man	Kənd Təsərrüfatında investisiyalar, milyon manat
2000	1509,4	758,9	2634,4	6,5
2001	1521,7	788,7	2694,3	8,3
2002	1530,4	846,0	2727,1	18,5
2003	1546,1	888,0	2764,7	37,4
2004	1551,6	937,3	2821,5	35,0
2005	1573,6	1137,9	3004,6	40,7
2006	1583,2	1329,4	3467,3	58,3
2007	1597,6	1901,0	4150,2	243,3
2008	1611,3	2246,0	4521,9	336,5
2009	1628,6	2179,5	4868,1	266,6
2010	1655,0	2344,6	5099,8	431,0
2011	1657,4	2643,5	5271,4	437,3
2012	1673,8	2813,7	5611,9	648,8
2013	1677,4	3122,2	5852,3	574,3
2014	1691,7	3139,2	6106,4	363,9
2015	1698,4	3359,4	6355,2	355,4
2016	1729,6	3386,8	6891,2	325,1
2017	1752,9	3944,1	7141,2	617,8
2018	1770,8	4190,1	7958,4	764,4

Mənbə: <https://www.stat.gov.az/source/agriculture/>, 2019

Tədqiqatımızda kənd təsərrüfatı müəssisələrində istifadə edilən əsas kapitalın, fondların, işçi saylarının, Qiymətlərə olan təsirlərini ölçmək üçün EViews paket proqramından istifadə edilmişdir. İlk olaraq dəyişənlərin göstərgələri qrafiklərlə

göstərilmiş, daha sonra vahid kök testləri edilmişdir. Vahid kök testinin ardından Ən kiçik kvadratlar üsulu ilə reqressiya analizlər aparılmışdır. Daha sonra avtokorrelyasiya analizləri aparılmış, son olaraq isə modelimizin stabilliyini yoxlama üçün CUSUM testi aparılmışdır.

Tədqiqatımızda istifadə edilmiş dəyişənlər isə sərbəst dəyişən olaraq qiymət, asılı dəyişən olaraq isə kənd təsərrüfatı müəssisələrində istifadə edilən əsas kapitalın, fondların, işçi sayları dəyişənləri istifadə edilmişdir. Dəyişənlərimizlə əlaqəli göstərgələr Azərbaycan Respublikası Dövlət Statistika komitəsi saytından əldə edilmişdir.

Aşağıdakı cədvəldə tədqiqatımıza daxil edilmiş dəyişənlərin statistiki göstəriciləri verilmişdir.

Cədvəl 6: Tədqiqatımıza daxil edilmiş dəyişənlərin riyazi və statistiki göstəriciləri

	Ortalama	Median	Maksimum	Minimum	Standart Xəta	Müşahidə sayı
Qiymət	103.1700	102.1500	111.9000	97.40000	4.579435	10
Kapital	4784.600	4341.500	7644.000	2666.000	1632.982	10
Fondlar	478244.6	430306.0	705906.0	334211.0	120485.3	10
İşçi sayı	16.27000	16.15000	18.80000	120485.3	1.425989	10

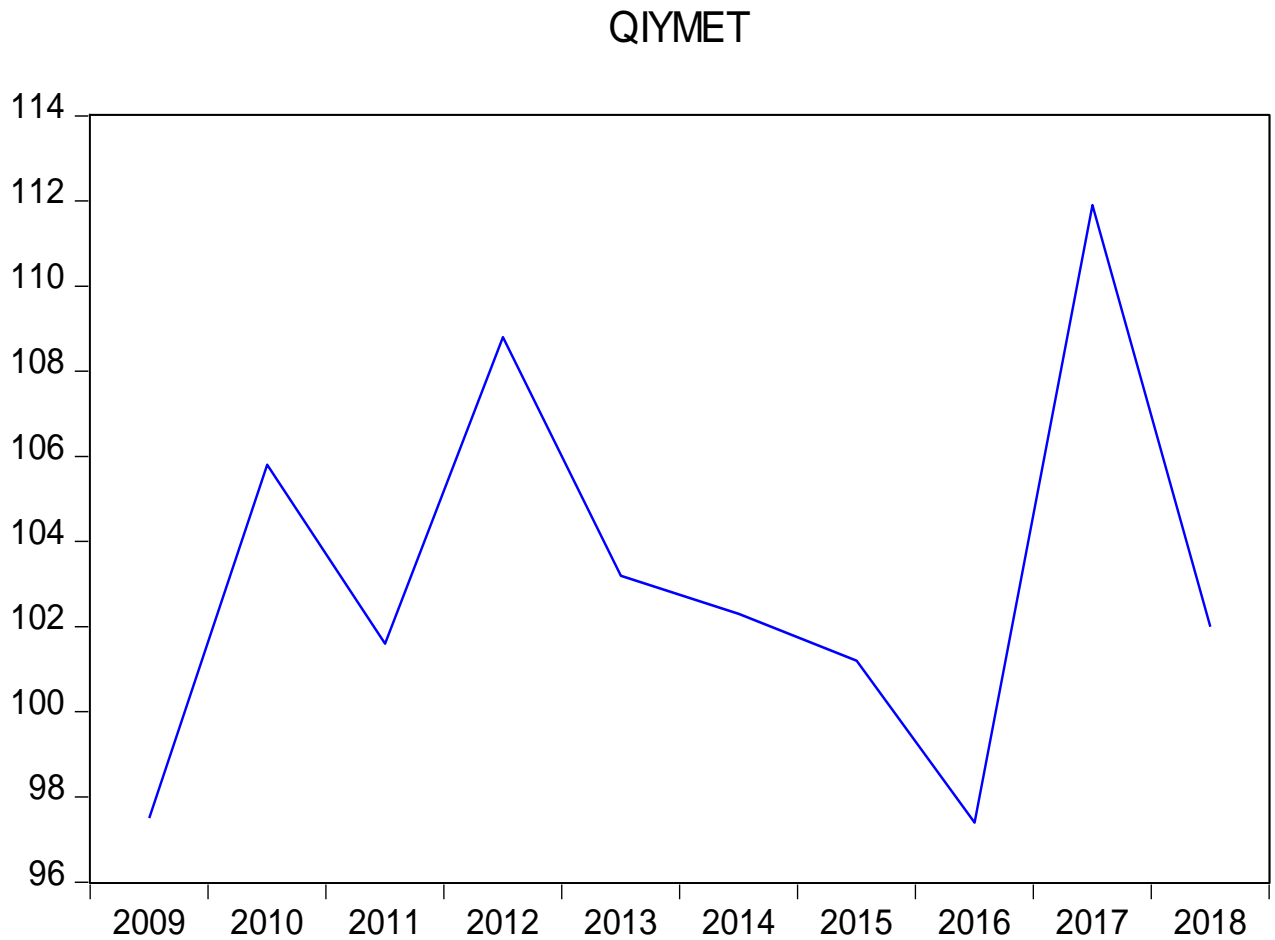
Mənbə: <https://www.stat.gov.az/source/agriculture/>, 2019

Ölkəmizdə fiskal siyasətin iqtisadi dəyişənlər üzərində təsirini ölçmək üçün bir çox modeldən istifadə etmək mümkündür. Ancaq bizim tədqiqatımızda müşahidə sayının kifayət qədər çox olmadığı üçün ən kiçik kvadratlar üsulu məqsədəuyğun gəlmişdir.

Bizim tədqiqatımızda quracağımız model OLS modeli olacağı üçün bu dəyişənləri istifadə etmək optimal sayılır. Ancaq burada qeyd etməliyik ki burada bu üsuldən istifadə edə bilmək üçün dəyişənlər səviyyədə stasionar olmalıdır və ya birinci fərqdən stasionar olmalıdır. Buna görə qurulan model normal paylanmalı,

modelimizdə avtokorrelyasiya mövcud olmamalıdır və sərbəst dəyişənlər arasında əlaqə olmamalıdır. Bu şərtlər yerinə yetirildikdən sonra model qurula bilər. Ancaq daha sonra model stabil olmalıdır və dəyişənlər birlikdə və ayrı-ayrılıqda əhəmiyyətli olmalıdır. Buradan yola çıxaraq ilk olaraq modelin qurula bilməsi üçün dəyişənlərin stasionarlığını yoxlamaq düzgün olacaqdır.

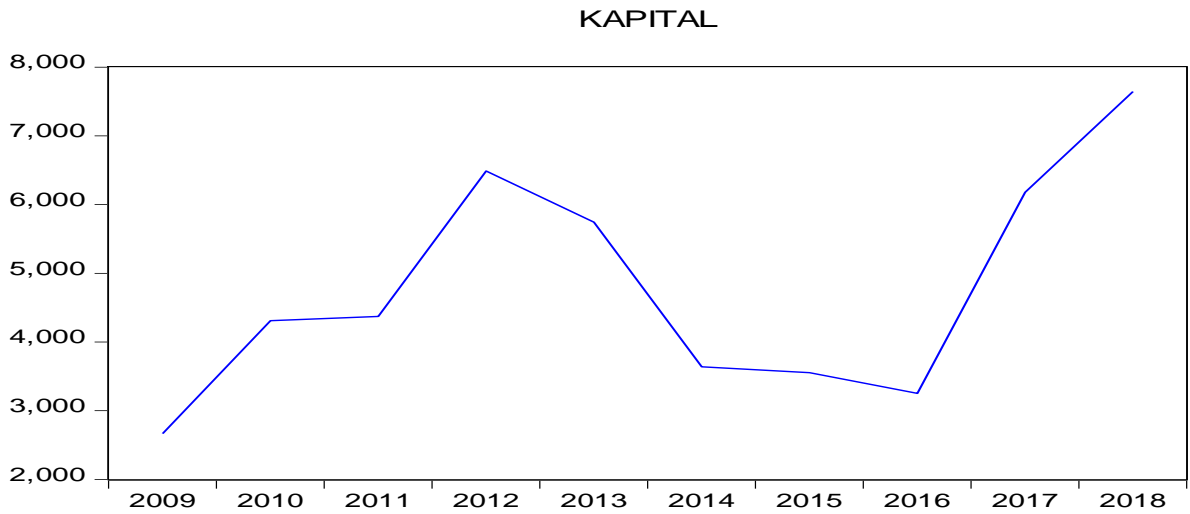
Qrafik 1: Azərbaycan Respublikası qiymət dinamikası (2009-2018)



Mənbə: Cədvəl 6-nın məlumatları əsasında müəllif tərəfindən Eviews proqramında hazırlanmışdır.

Qrafikə baxdığımızda Azərbaycan Respublikası Qiymət nəticələrinin əks etdirildiyini görməkdəyik. Nəticəyə görə Qiymətlər zamana görə bir artım və azalmalar olmuşdur. 2009-2018-ci illəri əhatə edən nəticələrdə 2009-2010-cu illərdə artım yaşanarkən 2010-2011-ci illərdə azalma olmuşdur. Daha sonrakı illərdə 2012-ci ilə qədər artım yaşanmış ancaq 2012-ci ildən 2016-cı ilə qədər davamlı olaraq azalma olmuşdur. 2016-cı ildən etibarən bu azalma yerini artıma buraxmışdır.

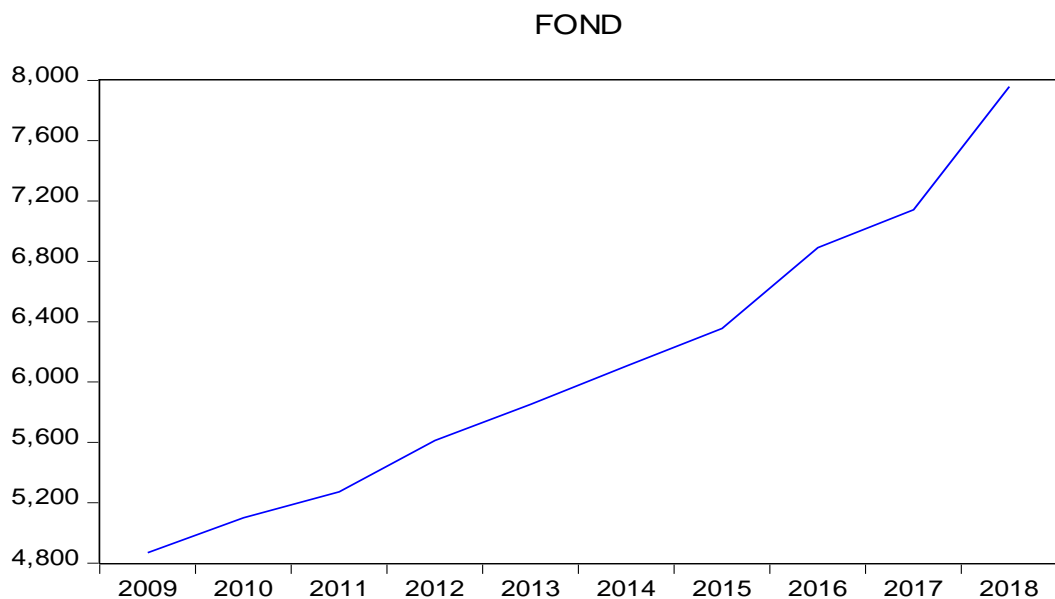
Qrafik 2: Azərbaycan Respublikası Kənd təsərrüfatına ayrılmış əsas kapital dinamikası (2009-2018)



Mənbə: Cədvəl 6-nın məlumatları əsasında müəllif tərəfindən Eviews proqramında hazırlanmışdır.

Kənd təsərrüfatına ayrılmış əsas kapital dəyərləri qrafikdə əks etdirilmişdir. Nəticələrə nəzər yetirdiyimizdə 2009-2010-cu illərdə artım görülməkdədir. 2010-2011-ci illərdə isə bir durğunluq olmuşdur, ancaq 2011-2012-ci illərdə artım təkrar davam edərkən 2012-ci ildə azalma görülmüşdür. Bu azalma 2016-cı ilə qədər davam etmiş, 2016-cı ildən etibarən bir artım müşahidə edilmişdir.

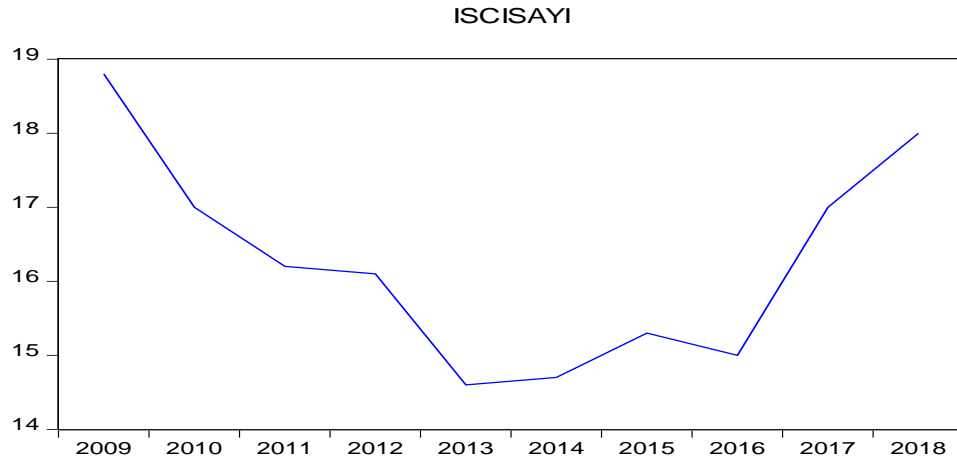
Qrafik 3: Azərbaycan Respublikası Kənd təsərrüfatına ayrılmış əsas fondlar dinamikası (2009-2018)



Mənbə: Cədvəl 6-nın məlumatları əsasında müəllif tərəfindən Eviews proqramında hazırlanmışdır.

Kənd təsərrüfatına ayrılmış əsas fond dəyərləri qrafikdə əks etdirilmişdir. Nəticələrə nəzər yetirdiyimizdə 2009-2018-ci illərdə davamlı olaraq artım görülməkdədir.

Qrafik 4: Azərbaycan Respublikası Kənd təsərrüfatında işləyən işçi sayı dinamikası (2009-2018)



Mənbə: Cədvəl 6-nın məlumatları əsasında müəllif tərəfindən Eviews proqramında hazırlanmışdır.

Nəticələrə baxdığımızda 2009-2013-cü illərdə azalmalar görülməkdədir. Ancaq 2013-cü ildən etibarən davamlı bir artım müşahidə edilmişdir.

Hər bir dəyişənə görə artım göstərmişdir. Buradan da biz dəyişənlərin hər birinin zamandan asılı olduğunu və trend stasionar olduğunu deməyimiz doğru olacaqdır. Modelimizi qurmazdan əvvəl dəyişənlərimizi bu asılıqdan azad etməyimiz vacibdir. Eyni zamanda dəyişənlərimiz üçün vahid kök analizləri aparmağımız düzgün olacaqdır. Vahid kök testi olaraq bir sıra testlər etmək mümkündür, ancaq biz tədqiqatımızda Augmented Dickey-Fuller vahid kök testindən istifadə edəcəyik.

Empirik Nəticələr.

Sxem 3: Genişləndirilmiş Dikey-Fuller (ADF) vahid kök testlərinin nəticələri:

Səviyyədə

Method	Statistic	Prob.**
ADF - Fisher Chi-square	1.69908	0.9889
ADF - Choi Z-stat	2.06719	0.9806

1 Tərtib Fərqdən.

Method	Statistic	Prob.**
ADF - Fisher Chi-square	13.5226	0.0951
ADF - Choi Z-stat	-1.54723	0.0609

2 Tərtib Fərqdən.

Method	Statistic	Prob.**
ADF - Fisher Chi-square	29.7596	0.0002
ADF - Choi Z-stat	-3.82224	0.0001

Mənbə: Cədvəl 6-nın məlumatları əsasında müəllif tərəfindən Eviews proqramında hazırlanmışdır.

Dickey-Fuller (ADF) testi nəticələrinə baxdığımızda səviyyədə probilite dəyərinin 0.05-dən böyük olduğu görülməkdədir. Yəni burada dəyişənlərin heç biri səviyyədə stasionar deyil, yəni $I(0)$ deyil. 1-ci tərtib fərqi probilite dəyərimizə baxdığımızda 0,05-dən kiçik böyük olduğunu görməkdəyik. Ancaq 2-ci tərtib fərqi 0.05-dən kiçik olduğunu yəni, dəyişənlərin stasionar olduğunu görməkdəyik, yəni $I(1)$ -dir. Növbəti addımda biz dəyişənlərimizin 2-ci tərtib fərfini aldıqdan sonra modelimizi quracağıq.

Aşağıdakı cədvəldə OLS modeli nəticələri verilmişdir. Cədvəldə qiymətkənd təsərrüfatına ayrılmış əsas fondlar, kənd təsərrüfatına ayrılmış əsas kapital və işçi sayıları asılı dəyişən olaraq verilmişdir. Prob. dəyərinə baxdığımızda 0,05-dən kiçik olduğunu görməkdəyik. Buradan kapital, fond və işçi sayıları dəyişənlərinin əhəmiyyətli olduğunu söyləmək mümkündür. Digər tərəfdən T-istatistik dəyərlərinə baxdığımızda t istatistik dəyərinin 2dən böyük olduğunu görməkdəyik. Nəticə olaraq modelimizdəki dəyişənlərin əhəmiyyətli olduğunu söyləmək mümkündür. Modelimizdə R kvadrat (R-Square) və düzəldilmiş R kvadrat dəyərinə baxdığımızda 0,921 və 0,831 nəticəsini görməkdəyik. Yəni analiz zamanı modelə daxil etdiyimiz ÜDM, kənd təsərrüfatına ayrılmış əsas fondlar və kənd təsərrüfatına ayrılmış əsas kapital dəyişənləri modelimizin %92,1-i açıqlamaqdadır.

Sxem 4: OLS Modeli Nəticələri.

Dependent Variable: FARKQIYMET

Method: Least Squares

Date: 03/01/20 Time: 11:41

Sample: 2009 2018

Included observations: 10

Variable	Coefficient	Std. Error	t-Statistic	Prob.
C	100.1560	16.70295	5.996310	0.0010
FARKKAPITAL	0.002089	0.001067	2.958727	0.0979
FARKFONDLAR	-7.23E-06	1.44E-05	2.502604	0.0332
FARKISCISAYI	-0.216668	1.011036	3.214303	0.0374

R-squared	0.921285	Mean dependent var	103.1700
Adjusted R-squared	0.831927	S.D. dependent var	4.579435
S.E. of regression	4.266680	Akaike info criterion	6.028723
Sum squared resid	109.2273	Schwarz criterion	6.149757
Log likelihood	-26.14362	Hannan-Quinn criter.	5.895949
F-statistic	1.455930	Durbin-Watson stat	2.114379
Prob(F-statistic)	0.000483		

Mənbə: Cədvəl 6-nın məlumatları əsasında müəllif tərəfindən Eviews proqramında hazırlanmışdır.

Tədqiqatımıza daxil etdiyimiz dəyişənlərin ayrı ayrılıqda əhəmiyyətlik dərəcələrini yoxlamaq üçün Wald testindən istifadə edilmişdir. Bu testi baş vurduğumuzda aşağıdakı hipotezlər qurulacaqdır.

H_0 : Dəyişən ayrılıqda əhəmiyyətsizdir.

H_1 : Dəyişən ayrılıqda əhəmiyyətlidir.

Sxem 5: Wald testi nəticələri

Wald Test:

Equation: Untitled

Test Statistic	Value	Df	Probability
t-statistic	0.009343	6	0.0028
F-statistic	8.73E-05	(1, 6)	0.0028
Chi-square	8.73E-05	1	0.0025

Mənbə: Cədvəl 6-nın məlumatları əsasında müəllif tərəfindən Eviews proqramında hazırlanmışdır.

Wald testi hipotezinin izahına gəldiyimizdə isə ehtimal göstəricisi %5-dən böyük olduğunda H_0 rədd edilir. Bizim nəticələrimizdə ehtimal göstəriciləri %5-dən kiçik çıxmışdır. Bu nəticələrə görə dəyişənlər ayrı ayrılıqda əhəmmiyyətlidir.

Tədqiqatımızda baxmış olduğumuz digər bir nəticə isə avtokorrelyasiya olmuşdur. Bu testi etməkdəki məqsəd modelə daxil edilmiş asılı dəyişənin sərbəst dəyişənlərin gecikmələrindən asılı olub-olmadığını yoxlamaqdır. Avtokorrelyasiya problemini ölçmək üçün aşağıdakı hipotezlər qurulmuşdur.

H_0 - Modeldə avtokorrelyasiya problemi mövcud deyil.

H_1 - Modeldə avtokorrelyasiya problemi mövcuddur.

Sxem 6: Equation testi nəticələri

Test Equation:

Dependent Variable: RESID

Method: Least Squares

Date: 03/01/20 Time: 11:52

Sample: 2009 2018

Included observations: 10

Variable	Coefficient	Std. Error	t-Statistic	Prob.
C	-12.52266	9.508018	-1.317064	0.2449
KAPITAL	0.000587	0.000592	0.992423	0.0066
FONDLAR	5.05E-06	7.83E-06	0.644613	0.0076
ISCISAYI	0.485173	0.556562	0.871733	0.0032
RESID(-1)	-1.157674	0.291244	-3.974926	0.0106
R-squared	0.929616	Mean dependent var		2.78E-14
Adjusted R-squared	0.917308	S.D. dependent var		3.483729
S.E. of regression	2.291573	Akaike info criterion		4.803206
Sum squared resid	26.25652	Schwarz criterion		4.954499
Log likelihood	-19.01603	Hannan-Quinn criter.		4.637239
F-statistic	3.950009	Durbin-Watson stat		2.110235
Prob(F-statistic)	0.002133			

Mənbə: Cədvəl 6-nın məlumatları əsasında müəllif tərəfindən Eviews proqramında hazırlanmışdır.

Nəticələrə nəzər yetirdiyimizdə kapital, fond və işçi sayı Prob dəyəri əhəmiyyətli çıxmışdır. R kvadrat dəyərimiz yüksək, F istatistik dəyərinə görə modelimiz əhəmiyyətli çıxmış, t istatistik dəyərinə görə də kapital, işçi sayı və fond dəyişənləri əhəmiyyətli çıxmışdır. Durbin-Watson testi nəticələrinə baxdığımızda da Durbin-Watson nəticəsi 1.85-2.15 arasında olduğu görülməkdədir. Bu nəticələrə görə H_0 hipotezi qəbul edilir. Yəni modelimizdə avtokorrelyasiya problemi yoxdur.

Sxem 7: Variable: LOG(KTUDM/KTME) Modeli

Dependent Variable: LOG(KTUDM/KTME)

Method: Least Squares

Date: 03/02/20 Time: 15:28

Sample: 2000 2018

Included observations: 19

Variable	Coefficient	Std. Error	t-Statistic	Prob.
C	-1.494831	0.056504	-26.45548	0.0000
LOG(KTEF/KTME)	1.644824	0.053701	30.62951	0.0000
R-squared	0.982202	Mean dependent var		0.152777
Adjusted R-squared	0.981155	S.D. dependent var		0.549178
S.E. of regression	0.075389	Akaike info criterion		-2.233002
Sum squared resid	0.096620	Schwarz criterion		-2.133587
Log likelihood	23.21352	Hannan-Quinn criter.		-2.216177
F-statistic	938.1668	Durbin-Watson stat		0.960869
Prob(F-statistic)	0.000000			

$$\text{LOG(KTUDM/KTME)} = C(1) + C(2)*\text{LOG(KTEF/KTME)}$$

Forecasting Equation:

$$\text{LOG(KTUDM/KTME)} = C(1) + C(2)*\text{LOG(KTEF/KTME)}$$

Substituted Coefficients:

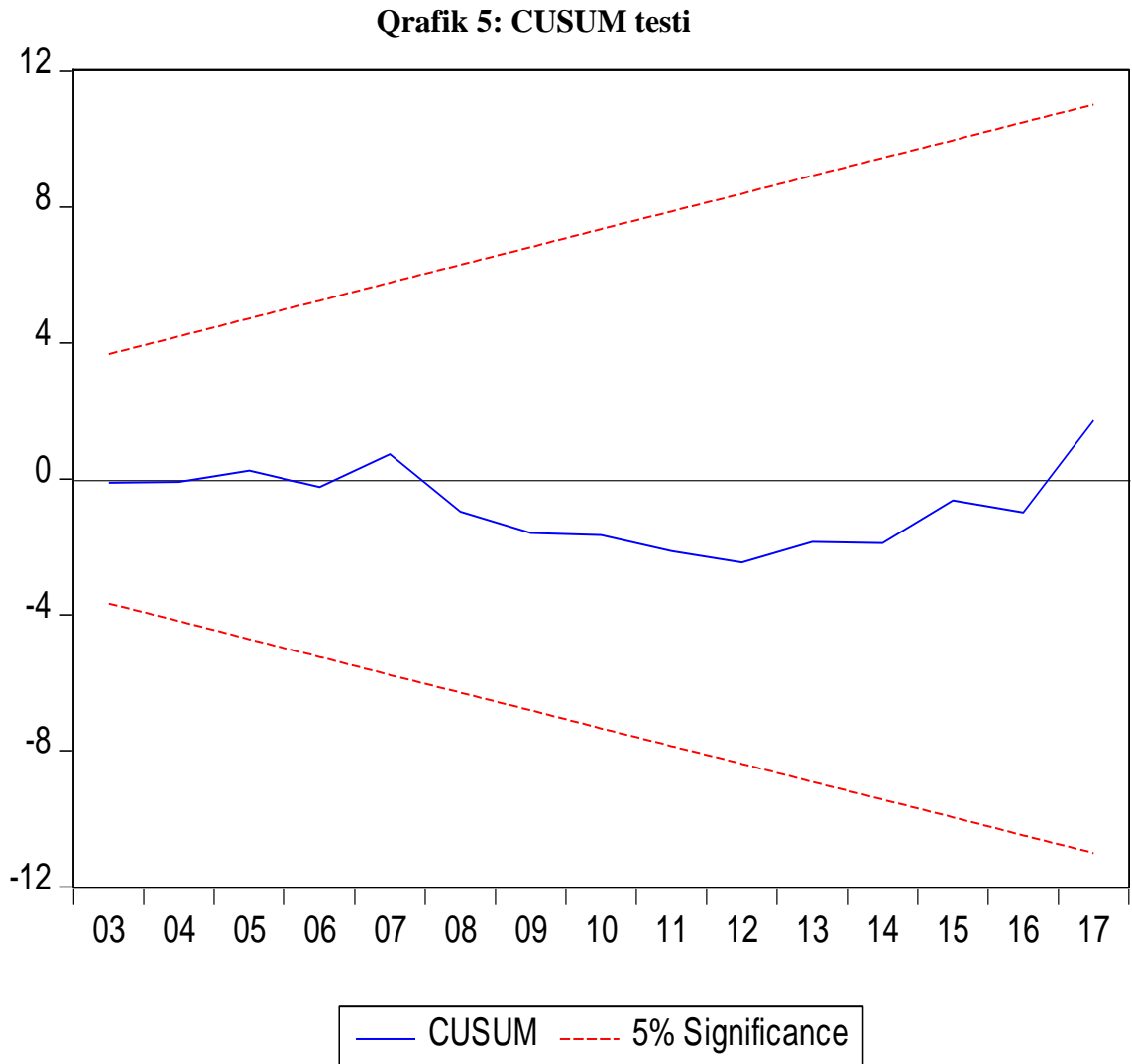
$$\text{LOG(KTUDM/KTME)} = -1.49483091062 + 1.64482370383*\text{LOG(KTEF/KTME)}$$

Mənbə: Cədvəl 6-nin məlumatları əsasında müəllif tərəfindən Eviews proqramında hazırlanmışdır.

Modelimizin stabilliyini yoxlamaq üçün isə CUSUM testindən istifadə edilmişdir.

CUSUM testi nəticəsi.

Tədqiqatımızda istifadə edilmiş dəyişənlərin, yəni ÜDM, kənd təsərrüfatına ayrılmış əsas fondlar və kənd təsərrüfatına ayrılmış əsas kapital dəyişənlərinin CUSUM testi nəticəsi aşağıdakı qrafikdə verilmişdir.



Mənbə: Cədvəl 6-nın məlumatları əsasında müəllif tərəfindən Eviews proqramında hazırlanmışdır.

CUSUM testində gözlənilən əmsalların iki standart xəta xəttinin daxilində olmasıdır. Bizim nəticələrimizdə əmsalımız bu iki xəta xəttinin daxilində yer almaqdadır. Beləliklə əmsalın stabilliyini qoruduğunu söyləməyimiz düzgün olacaqdır.

2.3. Mövcud şəraitdə kənd təsərrüfatı müəssisələrinin əsas kapitalının səmərəliliyi amilləri

Kənd təsərrüfatının sabit inkişafı üçün ilk növbədə istehsal potensialını qorumaq, yeniləmək, qurmaq və səmərəli istifadə etmək lazımdır.

Kənd təsərrüfatı müəssisəsinin effektiv işləməsi bir çox amillərdən ibarətdir, lakin müəssisənin mənbələri əsas yerdədir və qalmaqdadır. İstehsal potensialının səviyyəsini bilmək istehsalın idarə edilməsində və bütövlükdə müəssisənin hazırkı və gələcək vəziyyətinə təsir göstərərək vaxtında və iqtisadi cəhətdən məqbul qərarlar qəbul etməyə imkan verir.

İqtisadi fəaliyyətin təhlili sistemində xüsusi yeri əsas vəsaitlərin vəziyyəti ilə əlaqəli məsələlər tutur.

Əsas vəsaitlər istənilən istehsalın əsasını təşkil edir, bu müddət ərzində məhsullar yaradılır, xidmətlər göstərilir və işlər görülür.

Əsas vəsaitlərdən səmərəli istifadənin iqtisadi əhəmiyyətini qiymətləndirmək çətindir. Bu problemin həlli cəmiyyət üçün zəruri olan məhsul istehsalının artması, yaradılan istehsal potensialının qaytarılmasının artması və daha tam mənası deməkdir (Баканов, М.И., 2016: с.133).

Əsas vəsaitlərin istifadəsinin yaxşılaşdırılması onların dövriyyəsinin sürətlənməsini də nəzərdə tutur ki, bu da fiziki və mənəvi köhnəlmə baxımından boşluğu azaltmaq, əsas vəsaitlərin yenilənmə sürətini sürətləndirmək məsələsini əhəmiyyətli dərəcədə həll edir.

Müəssisənin maliyyə vəziyyəti, yəni ödəmə qabiliyyəti, likvidlik və maliyyə mənbələrini səfərbər etmək qabiliyyəti, əsasən müəssisənin öz dövriyyə kapitalının mövcudluğundan və ondan istifadənin səmərəliliyindən asılıdır.

Əsas vəsaitlərin uğurlu işləməsi, istifadənin yaxşılaşdırılması üçün geniş və intensiv amillərin nə dərəcədə yerinə yetirilməsindən asılıdır. Əsas vəsaitlərdən istifadə səviyyəsini artırmaq üçün iki qrup tədbir tövsiyə edilə bilər. Birinci qrup tövsiyə, onların icrası ciddi maliyyə qoyuluşları tələb etmir və onların həyata keçirilməsi nisbətən qısa müddət ərzində həyata keçirilə bilər. Əsas vəsaitlərdən

istifadənin geniş yaxşılaşdırılması, mövcud avadanlıqların istismar müddətinin azaldılması və aradan qaldırılması ilə artırılacağını göstərir.

Güc istifadəsi əmsalı (k_m) olaraq hesablanır

$$k_m = VP / PM,$$

burada VP - illik məhsul, şərti olaraq növlü və ya dəyər baxımından; PM - bir müəssisənin orta illik istehsal gücü növlü və ya dəyər baxımından.

Mövcud istehsal müəssisələrindən istehsal planı orta illik istehsal gücünün və istifadəsinin planlaşdırılan əmsalının hesablanması ilə əsaslandırılır. Bu əmsal istehsalın texniki və təşkilati inkişaf planının həyata keçirilməsi nəticəsində artırıla bilər.

Əsas vəsaitlərdən istifadənin səmərəliliyinin başqa bir göstəricisi kapitalın intensivliyi olaraq qalır - aktivlərin qarşılıqlı qarşılınması. İstehsal olunan (satılan) məhsulların hər manatına aid olan əsas vəsaitlərin payını göstərir. Marjinal kapitalın intensivliyi birdən az olarsa, əsas fondlardan istifadənin səmərəliliyində artım və istehsal güclərinin istifadəsi sürətində artım var. Məhsulların kapital intensivliyinin azalması əsas fondlardan istifadənin səmərəliliyinin artdığını göstərir. Əgər kapitalın intensivliyi azalmağa meyillidirsə, aktivlərin gəlirliliyi - artmaqdadır.

Aktivlərin gəlirliliyi əməyin məhsuldarlığı və bir işçi üçün əsas vəsaitlərin dəyəri ilə xarakterizə olunan kapital-əmək nisbəti ilə sıx bağlıdır. Bu göstərici, həm də kapitalın intensivliyi, avadanlıqların təmiri xidmətinin keyfiyyətini artırmaqla, yerdəyişməli avadanlıqların azalması ilə tərs mütənasibdir; əsas istehsalın əmək, xammal, yanacaq, yarımfabrikat məhsulları ilə vaxtında təmin edilməsi; Avadanlıqların iş vaxtını azaltmaq lazımdır. Bundan əlavə, mövcud avadanlıqların nisbəti müəssisədə mövcud olan bütün avadanlıqların, o cümlədən aktiv hissəsinin bir hissəsi kimi artırılmalıdır (Белый, Ю.Н., 2013).

Əsas vəsaitlərdən istifadənin səmərəliliyini artırmağın vacib bir yolu artıq avadanlıqların miqdarını azaltmaq və naməlum avadanlıqları istehsalata tez bir zamanda cəlb etməkdir. Çox sayda əmək vasitəsinin "yıxılması" istehsalın artma şansını azaldır, fiziki və mənəvi cəhətdən pisləşməsi səbəbindən maddi əməyin

birbaşa itkisinə səbəb olur, çünki uzun müddət xorulduqdan sonra avadanlıq tez-tez yararsız hala gəlir.

İkinci qrup tövsiyə, onların həyata keçirilməsi təkcə müəssisədən deyil, həm də bir çox xarici şəraitdən asılıdır, müəyyən kapital qoyuluşları və onların həyata keçirilməsi üçün daha uzun müddət tələb olunur. Əsas vəsaitlərin istifadəsində intensiv inkişaf, vahid vaxtına avadanlıqdan istifadə dərəcəsini artırmağı əhatə edir. Buna mövcud maşın və mexanizmləri modernləşdirmək, onların optimal iş rejimini yaratmaqla nail olmaq olar. Optimal proses rejimi ilə işləmək əsas fondların tərkibini dəyişdirmədən, işçilərin sayını artırmadan və məhsul vahidinə material ehtiyatlarının istehlakının azalması ilə məhsulun artımını təmin edir.

Əsas vəsaitlərin istifadəsi intensivliyi, vasitələrin texniki yaxşılaşdırılması, onların köhnəlməsini tamamilə və ya qismən aradan qaldırmaq və texniki-iqtisadi quruluşları və texnoloji həlləri artırmaq üçün avadanlıqları yeniləmək kimi başa düşülür.

Modernizasiya bir neçə istiqamətdə aparıla bilər:

- mövcud maşınların dizaynını təkmilləşdirmək, istismar xüsusiyyətlərini və texniki imkanlarını artırmaq;
- avadanlığın işini yaxşılaşdırmaq üçün dəzgah və mexanizmlərin mexanizasiyası və avtomatlaşdırılması;
- avadanlığın idarə olunmasına təhvil verilməsi.

Avadanlıqların modernləşdirilməsi çox qənaətlidir. Bunun nəticəsində illik istehsal artır, əmək məhsuldarlığı artır və istehsal xərcləri azalırsa təsirli olur. Eyni zamanda, istehsalın gəlirliliyinin artması lazımdır. Sonuna mənfəətin nisbi artımı modernizasiya xərcləri nəticəsində istehsal aktivlərinin maya dəyərinin artmasından çox olarsa nail olmaq olar.

Əsas fondlardan istifadənin səmərəliliyinin artırılmasının vacib istiqaməti onların strukturunu yaxşılaşdırmaqdır. Məhsul artımına yalnız aparıcı emalatxanalarda nail olunduğundan, əsas vəsaitlərin ümumi dəyərində onların payının artırılması vacibdir. Köməkçi istehsalın əsas fondlarının artması istehsalın birbaşa artımı olmadığı üçün istehsalın kapital intensivliyinin artmasına səbəb olur.

Ancaq köməkçi istehsalın mütənasib inkişafı olmadan əsas emalatxanalar tam işləyə bilmir. Buna görə müəssisədə əsas fondların optimal istehsal quruluşunun axtarışı onlardan istifadənin yaxşılaşdırılması üçün vacib bir istiqamətdir.

İntensiv amillərə istehsal texnologiyasının təkmilləşdirilməsi, istehsal prosesindəki problemlərin aradan qaldırılması, əməyin elmi təşkili və s. Texnologiyanın inkişafı və proseslərin əlaqəli intensivləşməsi məhdud deyildir. Buna görə əsas vəsaitlərdən istifadənin intensiv artması imkanları məhdud deyildir. Yuxarıda göstərilən amillərin kəmiyyət ölçülməsi və istifadəsi mühəndislik həllərinə (mühəndisliyə) aiddir və xərclərin təhlili və hesablanması ilə əsas vəsaitlərin və maliyyələşdirmə mənbələrinin sadə və genişləndirilməsi yolu ilə maliyyə idarəetməsi ilə əlaqəyə girir (Бирюков В.В., 2016).

Aylıq kapitaldan istifadənin səmərəliliyi bir çox amillərdən asılıdır, bunların arasında müəssisənin maraqları və fəaliyyətlərindən asılı olmayaraq təsir göstərən xarici amilləri və şirkətin aktiv şəkildə təsir edə biləcəyi və etməli olduğu daxili amilləri ayırd edə bilərik.

Xarici amillərə aşağıdakılar daxildir: ümumi iqtisadi vəziyyət, vergi qanunvericiliyinin xüsusiyyətləri, kreditlərin alınması şərtləri və onlar üzrə faiz dərəcələri, məqsədli maliyyələşdirmə imkanı, büdcədən maliyyələşdirilən proqramlarda iştirak etmək olar. Bu və digər amilləri nəzərə alaraq, şirkət dövrüyyə kapitalının hərəkətinin rasionallaşdırılmasının daxili ehtiyatlarından istifadə edə bilər.

Aylıq kapitalın səmərəliliyinin artırılması dövrünün bütün mərhələlərində onların dövrüyyəsinə sürətləndirməklə təmin edilir.

Aylıq kapitalın səmərəliliyini artırmaq üçün əhəmiyyətli ehtiyatlar birbaşa müəssisənin özündə qoyulur. İstehsal sahəsində bu, ilk növbədə ehtiyatlara aiddir.

Ehtiyatların azaldılmasının əsas yolları onlardan səmərəli istifadəyə endirilir; artıq material ehtiyatlarının ləğvi; tənzimləmənin təkmilləşdirilməsi; tədarükün təşkili, o cümlədən tədarük üçün aydın müqavilə şərtlərinin yaradılması və onların həyata keçirilməsini təmin etmək, təchizatçıların optimal seçimi vacibdir.

Cari aktivlərin dövriyyəsinə sürətləndirmək əhəmiyyətli miqdarda məhsul buraxmağa və beləliklə əlavə maliyyə mənbələri olmadan hasilatı artırmağa, buraxılmış vəsaitləri müəssisənin ehtiyaclarına uyğun olaraq daha vacib məqsədlər üçün istifadə etməyə imkan verir (Блянкман Я.М., 2011).

İstehsalın növbəti əsas amili əməkdir. Müəssisələrin əmək ehtiyatları ilə kifayət qədər təchizatı, onlardan səmərəli istifadə istehsal həcmində artırılması və kənd təsərrüfatı istehsalının səmərəliliyinin artırılması baxımından mühüm əhəmiyyət kəsb edir.

Əmək ehtiyatlarından istifadənin səmərəliliyinin artırılması müasir kənd təsərrüfatı iqtisadiyyatının aparıcı problemlərindən biridir.

Əmək məhsuldarlığının yüksəldilməsində həlledici amillər əmək haqqı, işçilərin enerji ilə təmin olunması, bacarıq səviyyəsi və s. Əslində kənd yerlərində sənaye münasibətlərinin olmaması deqradasiyaya səbəb olur. Qeyd etmək lazımdır ki, əmək ehtiyatlarının azalması istehsalın azalmasından daha sürətli olur. Kəskin problemlərdən biri gənc mütəxəssislərin əmək haqqının az olması, kənddə infrastrukturun olmaması və digər bir çox səbəbə görə kənddə yaşamaq və işləmək istəməməsidir.

Torpaq ehtiyatları ən böyük və əvəzolunmaz milli sərvətdir. Kənd təsərrüfatında torpaq yalnız onun paylanması və inkişafı üçün məkan əsasları deyil, eyni zamanda əmək obyektə, əmək vasitəsidir.

Torpaqdan istifadənin səmərəliliyinə gəldikdə, onu böyük ölçüdə müəyyənləşdirir.

Bölgədə və müəssisələrdə kənd təsərrüfatı mədəniyyətinin inkişaf səviyyəsi ilə müəyyən edilir.

Ancaq tək-cə ayrı-ayrı elementlərə deyil, bütövlükdə istehsal potensialına və təşkilatın maddi vəziyyətinə təsir edən bu kimi amilləri gözərdə etmək olmaz.

Yuxarıda göstərilənlərin hamısına yekun vurmaqla qeyd etmək olar ki, müəyyən bir amilin istehsal prosesindəki əhəmiyyəti bu prosesdəki rolundan və istehsalın inkişaf səviyyəsindən asılı olaraq dəyişir. İstehsal prosesinin həyata

keçirilməsi ilə əlaqədar müəyyən bir amilin dəyəri həddən artıq, kifayət qədər və qeyri-kafi ola bilər.

Bu müddət üçün həddən artıq olan bir amil passivdir və fəaliyyətin normal aparılmasını təmin etmək üçün yetərli olmayan bir faktor aktivdir və istehsal prosesində çətinlik yaradır.

Növbəti fəsildə kənd təsərrüfatı müəssisələrində əsas kapitaldan istifadənin məhsul buraxılmasına təsirinin qiymətləndirilməsindən bəhs ediləcək. Burada kənd təsərrüfatı müəssisəsinin əsas iqtisadi təsirinin göstəricilərinin dinamikası və statistik təhlilinə baxılacaq. Kənd təsərrüfatı müəssisəsinin Kobb-Duqlos istehsal funksiyası ilə əsas fondların (kapitalın) məhsul istehsalına təsiri qiymətləndiriləcək.

III FƏSİL. KƏND TƏSƏRRÜFATI MÜƏSSİSƏLƏRİNDƏ ƏSAS KAPİTALIN İSTİFADƏSİNİN MƏHSUL BURAXILMASINA TƏSİRİNİN QIYMƏTLƏNDİRİLMƏSİ

3.1. Kənd təsərrüfatı müəssisəsinin əsas iqtisadi göstəricilərinin dinamikası və statistik təhlili

Qeyri-neft sahəsinin güclü potensiala malik sahələrindən biri də kənd təsərrüfatı yaxud da aqrar sahədir. Prezidentimiz İlham Əliyev vurğulamışdır ki, “kənd təsərrüfatı iqtisadiyyat sahəsinin çox böyük potensiala sahib olan nəhəng sektoru olmaqdadır”. Onun başlıca məqsədi respublika əhalisinin ərzaq, həmçinin ekoloji təminatını gerçəkləşdirmək, bütün bölgələrdə sosial-iqtisadi inkişafın sürətlənməsinə nail olmaq, emal sənayesi üzrə xammal istehsal etmə, əkinçilik və heyvandarlıq məhsullarının istehsalını yeni texnologiyalarla təşkil etmək, kənd təsərrüfat məhsulları və emalı arasında əmələ gəlmiş disproporsiyanı ortadan götürmək, kənd təsərrüfatı məhsullarının istehsalı və emalı üzrə zəruri hesab edilən infrastrukturunu yaratmaqdır (Cabbarova A. İ., 2011).

Kənd təsərrüfatı istehsalının həcmi və quruluşu kənd təsərrüfatı istehsalçılarının fəaliyyət göstərməsi üçün rəqabət mühitinin yaradılması imkanlarını müəyyənləşdirir.

Kənd təsərrüfatı istehsalının öyrənilməsində statistik vasitələrə tələbat kənd təsərrüfatının iqtisadi sistem və çoxlu miqdarda məlumatın işlənməsi kimi ehtimal prinsipi ilə müəyyən edilir. Statistik metodların istifadəsi bizə kənd təsərrüfatı istehsalının təhlilinin müxtəlif elementlərini xarakterizə etməyə imkan verir: quruluşun, dinamikasının, əlaqələrin müəyyənləşdirilməsi və xarakteristikasının öyrənilməsi, proqnozlaşdırma. Tədqiq olunan proseslərin xüsusiyyətlərinin əks olunmasının adekvatlığı riyazi komponent tərəfindən prosedurlar çərçivəsində təmin edilir. Statistik metodlar təhlilin institusional və sahəvi tərəflərini əks etdirməyə və onun ərazi arası müqayisələrini aparmağa imkan verir.

Kənd təsərrüfatı istehsalının öyrənilməsinə statistik bir yanaşmanın məqsədəuyğunluğu dəyişən təbii və iqlim şəraiti, təşkilati, iqtisadi, maliyyə və sosial

amillərə görə sənayenin fəaliyyətinin stoxastik xarakteri ilə müəyyən edilir. Statistik analiz metodlarının tətbiqi bölgənin kənd təsərrüfatı istehsalının struktur və dinamik xüsusiyyətlərini aşkar etməyə, istehsal və texnoloji münasibətləri lazımı səviyyədə araşdırmağa və bölgə iqtisadiyyatının kənd təsərrüfatı sektorunun optimal idarə edilməsi baxımından tələb olunan məhsul istehsalının həcmi proqnozlaşdırmağa imkan verir .

Kənd təsərrüfatı məhsullarının istehsalının həcmi statistik uçotu ayrı-ayrı məhsullar üzrə dövlət statistika orqanları tərəfindən fiziki cəhətdən və bütövlükdə sənayedə maya dəyəri ilə hesabat ilinin faktiki qiymətləri və əvvəlki ilin müqayisəli qiymətləri ilə kənd təsərrüfatı istehsalçılarının bütün kateqoriyası tərəfindən istehsal olunan məhsul istehsalı və heyvandarlıq məhsullarının cəmiyyəti kimi aparılır.

Böyük və orta kənd təsərrüfatı təşkilatlarının istehsal həcmələrinin statistik monitorinqinin təşkili davamlı müşahidə üsulu ilə, kiçik idarəetmə formalarında - nümünə tədqiqatları əsasında aparılır.

Əsas göstəricilər üçün qəbul edilən səviyyə, yəni müqayisənin aparıldığı səviyyəyə baza səviyyəsi deyilir.

2016-2018-ci illərdə Azərbaycanda kənd təsərrüfatı müəssisələrinin əsas iqtisad göstəriciləri aşağıdakı kimi olmuşdur.

Cədvəl 7.-dən görüldüyü kimi, 2016-2018-ci illərdə kənd təsərrüfat müəssisələrinin sayı ilbəil artmışdır. Hazırda göstəricinin səviyyəsi 2016-cı ildə 1592 vahid, 2018-ci ildə 1641 vahid olubdur. Kənd təsərrüfatı müəssisələrinin hamısının sayı 2017-ci ilə nəzərən 2018-ci ildə 2%, eyni zamanda gəlirlə çalışanların sayı 3,1% artmış, zərərlə çalışanların sayı 15,7% azalıbdır. Eyni zamanda tədqiq olunan dövr ərzində gəlirin məbləği artmış, zərər məbləği azalmışdır. Gəlirin məbləği 2016-cı il 92289 min manat, 2017-ci il 83721 min manat, 2016-cı ildə 116505 min manat olubdur. Dinamikadan məlum olduğu kimi, 2017-ci ildə 2016-cı illə müqayisədə mənfəətin məbləği 9,6% azalsada, 2018-ci ildə 2017-ci illə müqayisədə mənfəətin məbləği 1,3 dəfə yüksəlmişdir. Bütün müəssisələrin ümumi sayı üzrə zərərlə çalışan müəssisələrin xüsusi çəkisi 2016-cı ildə 6,5%, 2017-ci ildə 5,9%, 2018-ci ildə 4,9% təşkil etmişdir.

Cədvəl 7: 2016-2018-ci illərdə Azərbaycanda kənd təsərrüfatı müəssisələrinin əsas iqtisadi göstəriciləri

Göstəricilərin adı	2016	2017	2018
Müəssisələrin ümumi sayı, vahid	1592	1608	1641
o cümlədən:			
gəlirlə işləyənlər	1488	1512	1560
zərərlə işləyənlər	104	96	81
Mənfəətin məbləği, min manat	92289	83721	116505
Zərərin məbləği, min manat	17043	20906	19588
Xalis mənfəət, min manat	75246	62815	96917
Satışdan əldə edilən gəlir, min manat	441506	504032	558807
Satışdan əldə edilən gəlir və zərər, min manat	71711	57661	77725
ondan:			
bitkiçilikdə	40268	32235	56577
heyvandarlıqda	31330	24356	19048
Ümumi gəlir (faktiki qiymətlər ilə), min manat	119130	115025	163990
Təsərrüfatda işləyən işçilərin təxminli illik sayı, min nəfər	15	17	18
Onlara hesablanan əmək haqqı fondu, min manat	35970	42795	54978
Təsərrüfatda işləyən işçilərin əmək məsarifləri (min adam-gün)	3526	4019	4309
Bir nəfər əmək qabiliyyəti olan işçinin il ərzində çalışdığı adam-günü (sayı)	241	236	238
Kənd təsərrüfatı sahəsinin ümumi məhsulu, (lazımi illərin faktiki qiymətlərlə), min manat	408711	383158	384958
Əmək məhsuldarlığı-bir çalışana düşən ümumi məhsul, manat	27919	22491	21301
Əsas fondların olması, min manat	658097	812140	887075
ondan kənd təsərrüfat təyinatı olan əsas istehsal fondları	576301	640886	705906
Kənd təsərrüfatı təyinatı olan əsas fondların orta illik qiyməti, min manat	504032	642065	735406
Bir təsərrüfat sahəsinə düşən kənd təsərrüfat təyinatlı əsas fondların orta illik həcmi, min manat	317	399	396
Ümumi torpaq sahəsi, ha	231786	195200	211606
ondan kənd təsərrüfatı üçün yararlı torpaq sahəsi	215524	177503	199347
o cümlədən əkin yeri	101651	99061	139845
Ümumiyyətlə bir kənd təsərrüfatı müəssisəsi üzrə düşən kənd təsərrüfatı üçün yararlı torpaq sahəsi, ha	135,4	110,4	121,5

Mənbə: <https://www.stat.gov.az/source/agriculture/>, 2019

Kənd təsərrüfatı təyinatlı əsas istehsal fondları 2016-cı ildə 576301 min manat, 2017-ci ildə 640886 min manat, 2018-ci ildə 705906 min manat olmuşdur. Kənd təsərrüfat təyinatlı əsas fondların orta illik həcmi isə müvafiq illərin faktik qiymətləri

ilə 2016-cı il 504032 min manat, 2017–ci il 642065 min manat, 2018-ci il 735406 min manat olubdur.

Kənd təsərrüfatında işləyən işçilərin orta illik miqdarı 2016-cı ilə nəzərən 2017-ci il 13,3%, 2017-ci ilə nəzərən 2018-ci il 5,8% artmışdır.

Kənd təsərrüfatı üzrə ümumi torpaq sahəsi 2016-cı ildə 231786 ha olubdur ki, bunun da 92,9%-ni kənd təsərrüfatı üçün yararlı torpaq sahələri təşkil edir. Həmin göstəricilərin səviyyəsi uyğun olaraq 2017–ci ildə 195200 ha yaxud da 90,9%, 2018-ci ildə 211606 ha yaxud 94,2% olubdur. Orta hesabda bir kənd təsərrüfat müəssisəsinə düşən kənd təsərrüfatı üçün yararlı torpaq sahəsi 2016-cı ildə 135,4 ha, 2017–ci ildə 110,4 ha, 2018-ci ildə 121,5 ha olmuşdur.

Son zamanlarda Azərbaycanda kənd təsərrüfatında istehsal edilmiş ümumi məhsulun dinamikası aşağıda göstərilən kimi olmuşdur:

Cədvəl 8: 2016-2018-ci illərdə Azərbaycanda kənd təsərrüfatı əsasında ümumi məhsulun dinamikası (carı qiymətlərlə, mln. manatla)

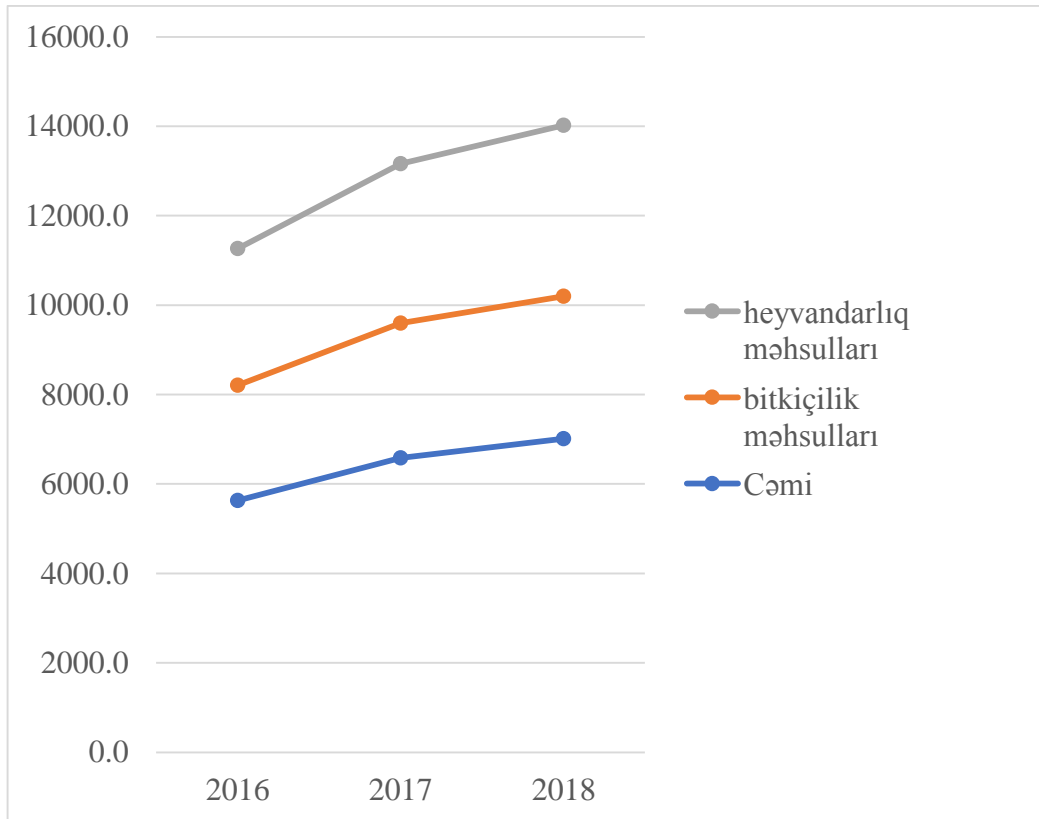
İllər	Cəmi	o cümlədən	
		bitkiçilik məhsulları	heyvandarlıq məhsulları
Bütün təsərrüfat kateqoriyaları			
2016	5632,4	2577,2	3055,2
2017	6580,0	3019,0	3561,0
2018	7010,0	3186,0	3824,0
Kənd təsərrüfatı müəssisələri			
2016	449,2	145,8	303,4
2017	645,4	238,5	406,9
2018	660,9	262,1	398,8
Fərdi sahibkar, ailə kəndli və ev təsərrüfatları			
2016	5183,2	2431,4	2751,8
2017	5934,6	2780,5	3154,1
2018	6349,1	2923,9	3425,2

Mənbə: <https://www.stat.gov.az/source/agriculture/>, 2019

Cədvəl 8 əsasında demək olar ki, 2016-2018-ci illərdə kənd təsərrüfatının təsərrüfat kateqoriyalarının hamısında məhsul istehsalının ümumilikdə həcmi ilbəil çoxalmışdır. Apardığımız hesablamaların nəticəsində aydın olmuşdur ki, kənd təsərrüfatı sahəsinin ümumi məhsulunun çox hissəsi fərdi sahibkarlarda, ailə, kəndli

və ev təsərrüfatında, ən az hissəsi də kənd təsərrüfat müəssisələri və digər təşkilatlar dayaranır. Odur ki, 2018-ci ildə bütün təsərrüfat kateqoriyaları üzrə istehsal olunmuş kənd təsərrüfatı məhsullarının 89,5%-i fərdi sahibkarlarda, ailə-kəndli və ev təsərrüfatları üzrə, 4,2%-i kənd təsərrüfat müəssisələrində və digər təşkilatlarında yaranıbdir.

Qrafik 6: 2016-2018-ci illərdə Azərbaycanda kənd təsərrüfatı üzrə ümumi məhsul dinamikası



Mənbə: Cədvəl 8-ə əsasən müəllif tərəfindən hazırlanmışdır.

Kənd təsərrüfatı müəssisələrinin əsas iqtisadi göstəricilərdən biri istehsalın rentabelliyyəsidir. Kənd təsərrüfatı müəssisələrində istehsalın rentabelliyyəsi iki cür müəyyənləşdirilir. İlkin halda ümumi məhsul dəyərindən istehsal məsrəfləri çıxılır, əldə edilən xalis gəlirin istehsal məsrəflərinə olan nisbəti tapılır. İkinci hal üzrə satılan kənd təsərrüfatı məhsullarının qiymətindən ona sərf edilmiş istehsal xərcləri çıxılır və yerdə qalan mənfəət məbləğinin özü yüzə vurularaq çəkilən xərclərə bölünür. İlk göstəricidə məhsulun istehsalının rentabelliyyəsi, ikincidə isə əmtəlik məhsulunun rentabellik səviyyəsi müəyyənləşdirilir. Birincidə hesablanmış rentabellik səviyyəsi ümumilikdə istehsalın iqtisadi əhəmiyyətliliyini, ikinci yolla

hesablanmış rentabellik səviyyəsi isə ancaq əmtəlik məhsulların iqtisadi əhəmiyyətliyini özündə əks etdirir. Kənd təsərrüfatı müəssisələrdə istehsal fondlarından istifadə etmə səviyyəsi müəyyən edilərkən rentabellik xalis gəlir yaxud mənfəətin istehsal fonduna olan nisbəti ilə hesablanmaqdadır.

2016-2018-ci illərdə Azərbaycanda kənd təsərrüfatı məhsulunun satışı üzrə əldə olunan rentabellik (yaxud zərərin) səviyyəsi aşağıda göstərilən kimi olmuşdur.

Cədvəl 9: 2016-2018-ci illərdə Azərbaycanda kənd təsərrüfatı məhsulunun satışı üzrə əldə olunan rentabellik yaxud zərərlilik, faizlə

Göstəricilərin adı	2016	2017	2018
Dənli bitkilər	45,8	53,6	56,2
Çəltik	6,1	47,7	12,0
Xam pambıq	7,3	-	27,2
Şəkər çuğunduru (emal üçün)	71,0	25,7	55,0
Tütün	-	179,0	87,7
Yaşıl çay yarpağı	-	-	15,6
Kartof	261,1	-	27,5
Tərəvəz (açıq torpaqda)	17,8	40,3	42,8
Bostan məhsulları	33,2	18,5	73,6
Meyvə və giləmeyvə	17,7	30,0	28,5
Üzüm	4,2	8,5	6,2
Bitkiçilik məhsulları üzrə	43,5	25,5	40,4
Mal-qara və quş əti, cəmi	13,9	7,8	15,4
o cümlədən:			
iribuynuzlu mal-qara	3,3	39,5	70,3
qoyun və keçi	27,8	58,9	68,7
donuz	-	-	-
quş	14,4	5,0	10,3
Süd və süd məhsulları	20,7	19,8	20,2
Yun	21,7	31,5	41,4
Yumurta	4,9	-	-
Heyvandarlıq məhsulları üzrə	11,8	8,0	5,9

Mənbə: <https://www.stat.gov.az/source/agriculture/,2018>

Cədvəldən də məlum olduğu kimi dənli bitkilərin və dənli bitkilərin satışından əldə olunan rentabelliğin səviyyəsi 2016-cı ildə 45,8%, 2017-ci ildə 53,6%, 2018-ci ildə 56,2% təşkil etmişdir.

3.2. Kənd təsərrüfatı müəssisəsinin Kobb-Duqləs istehsal funksiyası ilə əsas fondların (kapitalın) məhsul istehsalının təsirinin qiymətləndirilməsi

İstehsal, iqtisadi baxımdan, satış üçün məhsul istehsal etmək üçün texnologiya və ehtiyatların tətbiqi prosesidir.

Beləliklə, bu, müştərilər üçün müəyyən bir fayda verən bir məhsul və xidmətin yaradılması prosesidir. Mal və xidmət istehsalı üçün hər hansı bir fəaliyyət ayrı-ayrı şəxslərin və ya bütövlükdə cəmiyyətin ehtiyaclarını ödəməyə yönəlmiş bir fəaliyyətdir.

Mallara və təkliflərə effektiv tələbin nisbəti malların və ya xidmətlərin qiymətini müəyyənləşdirir. Təklifin kəmiyyət xarakteristikası və ya istehsalın həcmi və malların dəyəri istehsal funksiyasıdır. İstehsal prosesi bütövlükdə cəmiyyətin rifahına birbaşa təsir göstərir: fərdi və sosial ehtiyacların təmin edilməsi dərəcəsi və orta təbəqənin ümumi əhalidə nisbəti nə qədər yüksək olsa, milli rifah və inkişaf səviyyəsi o qədər yüksəkdir (Баканов М.И., 2016).

İstehsal funksiyasının vəzifəsi mal və xidmətlər istehsalı prosesində sosial rifahın böyüməsini izah etməkdir.

İstehsal funksiyalarının dəyəri istehsal həcminin onun müxtəlif amillərdən və ya onların milli iqtisadiyyatdakı nisbətlərindən asılılığını səciyyələndirən iqtisadi və riyazi modellərin yaradılması ilə ifadə olunur.

Bu modellərə fiziki və ya dəyər baxımından istehsal həcmi, xərclənmiş ehtiyatların həcmi (istehsal amilləri) kimi göstəricilər daxildir. İstehsal funksiyalarının iki növü vardır:

- birincisi, istehsal həcminin bir amildən asılılığını müəyyən edən bir amildir. Bu müxtəlifliyə xətti, parabolik, güc və eksponent funksiyaları daxildir;

- ikincisi, istehsal həcminin iki amilin nisbətindən asılılığını müəyyən edən iki amildir. Bu müxtəlifliyə Kobb-Douqlas, Leontief, Solow, Allen funksiyaları daxildir.

İstehsalın iki əsas amili kapital və əməkdir. Onların birləşməsinin müəyyən bir mütənasibliyi məhsul əldə etmək üçün şərait yaradır. Kobb-Duqlasın istehsal

funksiyasının məqsədi müəyyən bir məhsulun istehsalı üçün lazım olan əmək və kapital həcminin texnoloji nisbətini tələb olunan miqdarda əks etdirməkdir.

Bu istehsal funksiyası iki amildən ibarətdir. Əvvəlcə İsveç iqtisadçısı Knut Veksell tərəfindən təklif edildi, lakin 1927-ci il ilə 1947-ci il arasında iki elm adamı Çarlz Kobb və Pol Douqlas (1928-ci ildə əsərləri İstehsal nəzəriyyəsi adı altında nəşr olundu) tərəfindən bir statistik yoxlama aparıldı. Məhz bu elm adamlarının adları istehsal funksiyası adı verildi.

Ayrıca, dar mənada "Kobb-Duqlas istehsal funksiyası" termini miqyasda sabit dönüş deməkdir (Балабанов И.Т., 2016).

Kobb və Douqlas tərəfindən hazırlanan istehsal funksiyası ilk məcmu istehsal funksiyasını təmsil edir. Onun tətbiqi yalnız kiçik miqyaslı prosesləri deyil, həm də iqtisadiyyatın bütün sahələrini modelləşdirməyə imkan verdi. Bu funksiyanın statistik təsdiqlənməsi, makroiqtisadi inkişafın yeni bir mərhələsinin başlanğıcı oldu, bu da bizə istehsalın səmərəliliyini milli iqtisadiyyat səviyyəsində qiymətləndirməyə imkan verir.

Kobb-Duqlas istehsal funksiyası düsturu, müəyyən bir məhsulun istehsal həcmində iki istehsal amilinin - əmək və kapitalın birləşməsindən asılılığını əks etdirir. Ümumiyyətlə, formula aşağıdakı formaya malikdir:

$$Y = A * L^{\alpha} * K^{\beta} * Z^{\gamma}$$

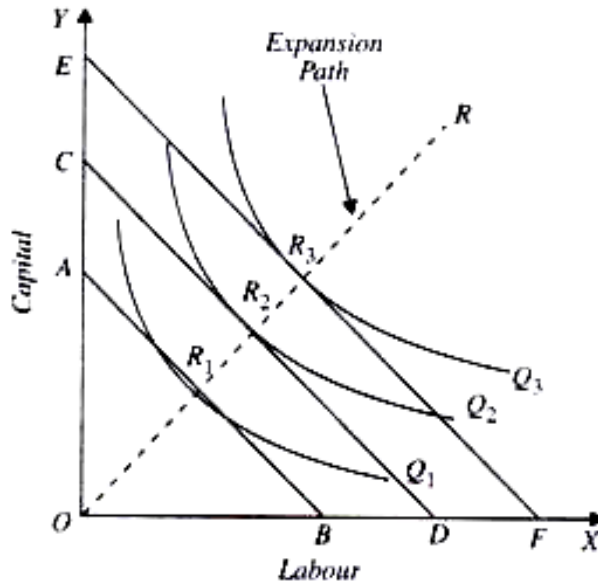
burada Y - kənd təsərrüfatı məhsullarının verilmiş həcmi; K - əsas vəsaitlərin dəyəri; L - əmək ehtiyatlarının sayı, Z - kənd təsərrüfatına yararlı torpaqlar.

Bu düsturun əsası inkişaf etmiş ölkələrin uzun müddət davamlı əmək və kapital payları ilə xarakterizə olunduğunu göstərən statistik hesablamalardır. Ancaq bu ifadə hazırda şübhə altındadır.

Kobb-Duqlasın istehsal funksiyasının ən vacib göstəriciləri istehsal nisbətindəki dəyişikliklərin başqa bərabər şərtlərdə istehsalın fiziki həcminə təsirini əks etdirən istehsal amillərinin elastiklik göstəriciləridir.

Düstur çərçivəsində elastiklik əmsalları tərəfindən qəbul edilən üç mümkün dəyər var: $\alpha + \beta = 1$; $\alpha + \beta > 1$; $\alpha + \beta < 1$.

Qrafik 7: Kobb-Duqlas istehsal funksiyası



Mənbə: <https://kobb-duqlas-istehsal-funksiyas%C4%B1>

Kobb-Duqlas funksiyasının başlıca cəhətləri aşağıdakılardır:

- Gəlirin və xərclərin xüsusi çəkisinin dəyişilmədiyi, yığının olmadığı, istehsal (əmək ilə kapital) elastikliyinin vahidə bərabər olması fərz edilir;
- İstehsal faktorlarının bir-birini əvəz etməsi sıfır ilə vahid arasında tərəddüd etməkdədir və əsasən vahiddən kiçik olmaqdadır; Qarşılıqlı əvəzetmələrin hüdudu texnoloji inkişaf səviyyəsi ilə müəyyənləşdirilir;
- Əməyin kapitalla əvəz edilməsi imkanları nəzəri baxımdan sonsuzdur;
- İstehsal amilləri keyfiyyətinin dəyişilməsi nəzərə alınmır, belə ki, texnoloji tərəqqidən sərfnəzər olunur. Buradan da bu cür bir nəticə əldə etmək olar ki, funksiya ancaq ekstensiv iqtisadi artım üzrə münasibdir.

Kənd təsərrüfatı və iqtisadi proseslərin mürəkkəbliyi, müxtəlif intensivlik dərəcələrində və müxtəlif istiqamətlərdə fəaliyyət göstərən bir çox amillərdən asılılığı, istehsalın nəticələrindən hansı modelin, hansı funksiyanın təsvir edilməsi məqsəduyğun olduğunu əvvəlcədən bilməyə imkan vermir.

Riyazi asılılığın mürəkkəbliyi ilə tətbiqetmə sahəsi arasında bir növ kompromis Kobb-Duqlas istehsal funksiyasıdır. Onun şübhəsiz üstünlükləri, kifayət qədər praktik universallıq və adekvatlığı ilə funksional asılılığın nisbi sadəliyidir. Real

iqtisadi göstəricilər üzərində qurulub və asanlıqla parametrləşdirilə bilər. Çoxsaylı tədqiqatlar bunun populyarlığını və praktikada geniş yayılmasını təmin etdi, bunu bir çox xarici və yerli müəlliflərin işləri sübut edir.

Kobb-Duqlas funksiyasını riyazi bir model kimi istifadə etməyin mümkünlüyünü öyrənərək, problemin özünün xüsusiyyətlərini də nəzərə almaq lazımdır. Adətən, ciddi məhdud müddətdə bir dəfə həll olunur və daha strateji xarakter daşıyır. Müəyyən bir müddət ərzində müəssisənin istehsal texnologiyasını əsaslı şəkildə dəyişdirməyəcəyi güman edilir, yəni istehsal funksiyasının parametrləri səhv həddində olacaqdır. Sosial qanunlara və "ağlabatan" iqtisadi davranışa görə istehsal amillərinin dəyərindəki dalğalanmaların da hədləri var. Yəni, məsələn, işçilərin sayı və ya qısa müddət ərzində əsas vəsaitlərin həcmi əhəmiyyətli dərəcədə dəyişə bilməz.

Kobb-Douqlas funksiyası müəyyən bir məhdudiyyətə malikdir, məsələn, bir məhsulun bütün böyüməsi amillərin kəmiyyət artımına aid edilir, neytral texnoloji tərəqqiyə icazə verilir və tək əvəzedici elastiklik qəbul edilir.

İstehsalın "miqyası iqtisadiyyatı" nəzərə alınmaqla bərabərlik məhdudiyyətini əvəzedici elastiklik vahidinə qaldırmaqla əldə edilir və formulaya əlavə eksponent əmsalının tətbiqi muxtar elmi və texnoloji tərəqqini əks etdirməyə imkan verir.

Çox vaxt istehsalın iki məcmu amili fərqlənir: əmək və kapital, bəzən onlara üçüncü amil əlavə olunur - təbii ehtiyatlar. Kənd təsərrüfatında istehsal proseslərinin modelləşdirilməsi ilə əlaqədar olaraq, təbii ehtiyatların (torpaqların məcmu təmsilində) təsirinin uçotu məhsulun formalaşmasında əmək və kapitalın rolunu nəzərə almaq qədər vacibdir.

NƏTİCƏ VƏ TƏKLİFLƏR

Əsas kapital - öz təbii formasını saxlayaraq, bir neçə istehsal dövrü üçün dəyərini hissə-hissə yeni yaradılan məhsula köçürən şirkət əmlakının bir hissəsidir. Əsas kapitalın əsas müəyyənləşdirən xüsusiyyəti dəyərin məhsula köçürülməsi üsuludur.

Əsas kapital altında sahibkarın sərəncamında olduğu müəyyən bir məcmu dəyəri anlamaq lazımdır və onu iqtisadi mənfəət əldə etmək, iqtisadi maraqlarını təmin etmək üçün istiqamətləndirmək lazımdır. Kənd təsərrüfatı müəssisələrinin əsas məqsədi mənfəət götürməsi olduğundan, onların əsas istehsal vasitələri əsas kapitalla aid edilə bilər.

Əsas vəsaitlərdən istifadənin iqtisadi səmərəliliyinin qiymətləndirilməsində nəinki dəyər vahidinə məhsul çıxması, eyni zamanda bütün iqtisadiyyatda, müəyyən məhsul növlərinin istehsalında əsas vəsaitlərin saxlanması dəyəri vahidinə məhsul çıxması vacibdir.

Əsas fondlardan istifadənin səmərəliliyinin artırılmasının vacib istiqaməti onların çoxalmasını yaxşılaşdırmaqdır. Kənd təsərrüfatına kapital qoyuluşları həm müəssisənin öz vəsaiti hesabına, həm də bank kreditləri və dövlət investisiyaları hesabına həyata keçirilməlidir.

Əsas kapitalın statistikasının vəzifələri - əsas kapitalın həcmnin, tərkibinin və dinamikasının, onların vəziyyətinin, hərəkətinin və istifadəsinin təsviridir.

Son illərdə kənd təsərrüfatı müəssisələrində əsas vəsaitlərin dəyərinin aşağı düşməsi istiqamətində sabit bir tendensiya müşahidə olunur. Fiziki cəhətdən, fərdi növlərə görə, əsas vəsaitlərin azalması daha da vacibdir. Tərk edilmiş vəsaitlərin miqdarı daxilolma xərclərini üstələyir, baxmayaraq ki, bu fərq tədricən azalır. Kənd təsərrüfatı müəssisələrinin əsas kapitalına qoyuluşlar artır, ilk növbədə maşın və avadanlıqlar yenilənir, bu da onların aktiv hissəsini artırır. Bu, məhsul istehsalı və ümumilikdə kənd təsərrüfatında məhsul istehsalının artırılmasına, əsas fondlardan istifadənin səmərəliliyinin artırılmasına imkan verdi.

Dissertasiyanın tədqiqatına əsasən deyə bilərik ki, müəyyən bir amilin istehsal prosesindəki əhəmiyyəti bu prosesdəki rolundan və istehsalın inkişaf səviyyəsindən

asılı olaraq dəyişir. İstehsal prosesinin həyata keçirilməsi ilə əlaqədar müəyyən bir amilin dəyəri həddən artıq, kifayət qədər və qeyri-kafi ola bilər.

Bu müddət üçün həddən artıq olan bir amil passivdir və fəaliyyətin normal aparılmasını təmin etmək üçün yetərli olmayan bir faktor aktivdir və istehsal prosesində çətinlik yaradır.

Əsas vəsaitlərin cari vəziyyətini və istifadəsinin səmərəliliyini qiymətləndirmək üçün aşağıdakı göstəricilər sistemindən istifadə etməyi təklif edirik:

- əsas vəsaitlərin təhlükəsizliyi (kapital adekvatlığı, kapital nisbəti, enerji doyma, enerji nisbəti);

- hərəkət və çoxalma (pensiya, yenilənmə, böyümə, köhnəlmə, raf ömrü);

- iqtisadi səmərəlilik (kapitalın məhsuldarlığı, kapitalın intensivliyi, gəlir dərəcəsi, material istehlakı, geri qaytarılma müddəti).

İstehsal aktivlərinin müəyyən qruplarından istifadə səviyyəsini xarakterizə etmək üçün aşağıdakı texniki və iqtisadi göstəricilərdən istifadə edilməlidir:

- maşın və traktor parkı - hər traktor üzrə istehsal, şərti bir istinad hektarının dəyəri, növbə əmsalı, traktordan istifadə əmsalı;

- məhsuldar heyvanlar - inək başına orta illik süd məhsuldarlığı, heyvandarlıqda diri çəkiddə ortalama gündəlik artım, bir qoyundan kəsilmiş yun;

- çoxillik əkinlər - məhsuldarlıq.

İSTİFADƏ OLUNMUŞ ƏDƏBİYYAT SİYAHISI

Azərbaycan dilində

1. Azərbaycanın statistik göstəriciləri ADSK (2015). Bakı
2. Azərbaycanın kənd təsərrüfatı ADSK (2015). Bakı
3. Azərbaycanın statistik göstəriciləri (2018). Bakı,
4. Cabbarova A. İ. (2011) “Beynəlxalq statistika fənnindən metodik göstəriş”. Bakı, “Səda” 317 səh.
5. Qasımov Ə.C. (2005) “Aqrar - sənaye müəssisələrinin iqtisadiyyatı və idarəedilməsi”, Bakı, “Elm” 205 səh.
6. Kənd təsərrüfatı müəssisələrinin və fərdi sahibkar təsərrüfatlarının əsas iqtisadi göstəriciləri (2015), ADSK. “Səda” nəşriyyatı, Bakı. 214 səh.
7. Xəlilov H., Şal buzov N., Hüseyn R. (2015). “Ölkə hesabatı”: Azərbaycan. Bakı, “Kənd Təsərrüfatının İqtisadiyyatı ET İnstitutu”., 254 səh.

Rus dilində

1. Аверкиев, А.И. (2000) «Методические основы развития и использования технического потенциала сельскохозяйственного производства», 412 стр.
2. Алборов, Р.А. (2011) «Учет и новые способы амортизации стоимости основных средств Текст». / Р.А. Алборов // Экономика, сельскохозяйственных и перерабатывающих предприятий. 522 стр.
3. Алферьев, В.П. (2000) «О совершенствовании организации поставок техники селу Текст». /В.П. Алферьев // Экономика сельскохозяйственных и перерабатывающих предприятий, 351 стр.
4. Астахов, В.П. (2015) «К вопросам начисления амортизации, учета ремонта основных фондов Текст». /В.П. Астахов // Бухгалтерский учет, 214 стр.

5. Баканов, М.И. (2016) «Теория экономического анализа Текст. / М.И. Баканов, А.Д. Шеремет. М.: Финансы и статистика, 450 стр.
6. Балабанов, И.Т. (2016) «Риск менеджмент Текст». / И.Т. Балабанов. - М.: Финансы и статистика, 239 стр.
7. Барбашин, А.И. (2002) «Экономика сельского хозяйства Курс лекций Текст». / А.И. Барбашин. Курск: Изд-во КГСХА, 384 стр.
8. Белобжецкий, И.А. (2012) «Основные средства предприятия: учет, оценка, контроль Текст». / И.А. Белобжецкий //Финансы., 688 стр.
9. Белый, Ю.Н. (2013) «Развивать отношения лизинга Текст». / Ю.Н. Белый // М.:АПК: Экономика, управление. 457 стр.
10. Бем Баверк, Е.В. (2002) Критика теории Маркса Текст./ Е.В. Бем - Баверк -М.: Социум, 284 стр.
11. Бережная, О. (2015) «Госкомстат намерен узнать реальную стоимость имущества Текст»./О. Бережная //Российская газета, 239 стр.
12. Бирюков, В.В. (2016) «О проблемах привлечения инвестиций в агропромышленный комплекс Текст». /В.В. Бирюков//Экономика сельскохозяйственных и перерабатывающих предприятий, 911 стр.
13. Блянкман, Я.М. (2011) «Эффективность использования основных фондов в сельском хозяйстве Текст». / Я.М. Блянкман М.: Экономика, 144 стр.
14. Богданов, В.В. (2013) «Основные фонды: амортизационные отчисления и переоценка Текст»./ В.В.Богданов // Экономика и жизнь, 135 стр.
15. Боброва, Н.В. (2015) «К переоценке основных фондов Текст». / Н.В. Боброва, М.Н. Гордонов, А.В. Цвейбак // Экономика и жизнь, 1314 стр.
16. Бор, М. (2017) «Планирование эффективности общественного производства Текст»./ М. Бор, Н. Якунина // Плановое хозяйство. 107 стр.
17. Бункина, М.К. (2003) «Макроэкономика. Учебник Текст». / М.К. Бункина, А.М. Семёнов М.: ДиС, 544 стр.
18. Васькин, Ф.М. (2008) «Первичный учет основных средств в сельском хозяйстве Текст». / Ф.М. Васькин, М.В. Свободина // Экономика, сельскохозяйственных и перерабатывающих предприятий, 124 стр.

19. Воронов, К.И. (2015) «Инвестиции в реальные активы Текст». / К.И. Воронов, И.А. Хаит // Финансы, 121 стр.
20. Вчерашин, М.Б. (2005) «По пути интенсификации Текст». / М. Б. Вчерашин // Плодовое хозяйство, 246 стр.
21. Гиляровская, Л.Т. (2007) «Моделирование в стратегическом планировании долгосрочных инвестиций Текст». / Л.Т. Гиляровская, Д.А. Ендовицкий // Финансы, 557 стр.
22. Голик, М.А. (2009) «Закономерности интенсификации сельскохозяйственного производства в условиях научно - технического прогресса Текст». / М.А. Голик Львов: Изд-во при Львов, ун-те, 232 стр.
23. Грузинов, В.П., Грибов В.Д. (2007) «Экономика предприятия Текст». / В.П. Грузинов, В.Д. Грибов. М.: Финансы и статистика, 208 стр.
24. Гусанов, Н. (2010) «Пути улучшения использования основных производственных фондов Текст». / Н. Гусанов // АПК: экономика, управление. 697 стр.
25. Гусева, К.Н. (2007) «Источники финансирования капиталовложений в регионах Текст». / К.Н. Гусева // Финансы, 222 стр.
26. Загородникова, Т. (2000) «Инфляционные процессы в сельском хозяйстве Текст». /Т. Загородникова// Тамбов: Сельское хозяйство. 127 стр.

Cədvəllərin siyahısı

Cədvəl 1: Əsas vəsaitlərin qiymətləndirmə növləri.....	33
Cədvəl 2: Əsas vəsaitlərin mövcudluğu və hərəkətinin üfüqi təhlili.....	45
Cədvəl 3: Üfüqi hissədəki əsas vəsaitlərin strukturunun şaquli təhlili.....	46
Cədvəl 4: Əsas kapitalın istifadəsinin təhlili (min manat).....	51
Cədvəl 5: Analizlər üçün istifadə olmuş datalar.....	52
Cədvəl 6: Tədqiqatımıza daxil edilmiş dəyişənlərin riyazi və statistiki göstəriciləri.....	53
Cədvəl 7: 2016-2018-ci illərdə Azərbaycan Respublikasında kənd təsərrüfat müəssisələrinin əsas iqtisadi göstəriciləri.....	70
Cədvəl 8: 2016-2018-ci illərdə Azərbaycan Respublikasında kənd təsərrüfatı üzrə ümumi məhsulun dinamikası (carı qiymətlərlə, mln. manatla).....	71
Cədvəl 9: 2016-2018-ci illərdə Azərbaycan Respublikasında kənd təsərrüfatı məhsulunun satışından əldə edilən rentabellik və ya zərərlik, faizlə.....	73

Qrafiklərin siyahısı

Qrafik 1: Azərbaycan Respublikası Qiymət dinamikası (2009-2018).....	54
Qrafik 2: Azərbaycan Respublikası Kənd təsərrüfatına ayrılmış əsas kapital dinamikası (2009-2018).....	55
Qrafik 3: Azərbaycan Respublikası Kənd təsərrüfatına ayrılmış əsas fondlar dinamikası (2009-2018).....	55
Qrafik 4: Azərbaycan Respublikası Kənd təsərrüfatında işləyən işçi sayı dinamikası (2009-2018).....	56
Qrafik 5: CUSUM testi.....	61
Qrafik 6: 2016-2018-ci illərdə Azərbaycan Respublikasında kənd təsərrüfatı üzrə ümumi məhsulun dinamikası.....	72
Qrafik 7: Kobb-Duqlas istehsal funksiyası.....	76

Sxemlərin siyahısı

Sxem 1: Kapital növləri.....	12
Sxem 2: Uzunmüddətli aktivlər.....	13
Sxem 3: Genişləndirilmiş Dikey-Fuller (ADF) vahid kök testlərinin nəticələri.....	56
Sxem 4: OLS Modeli Nəticələri.....	58
Sxem 5: Wald testi nəticələri.....	58
Sxem 6: Equation testi nəticələri	59
Sxem 7: Variable: LOG(KTUDM/KTME) Modeli.....	60